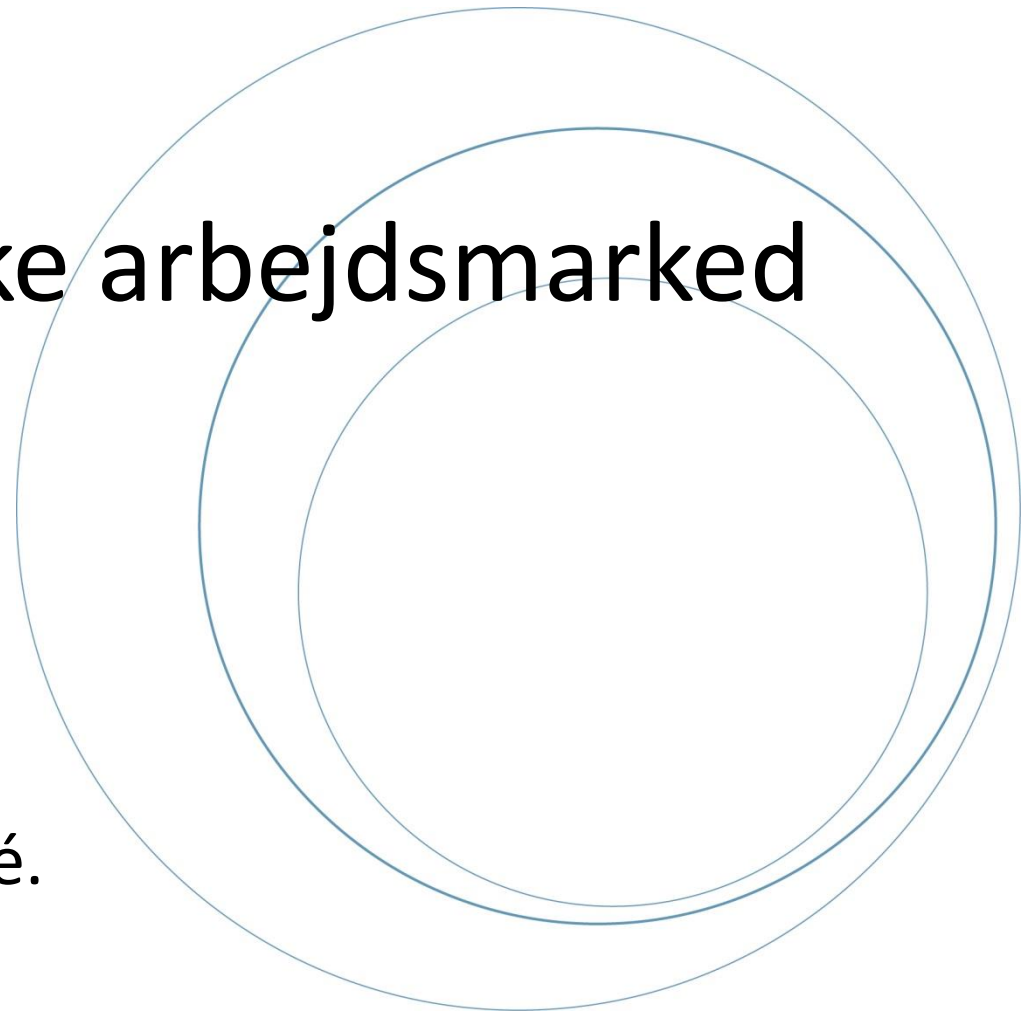




CENTER FOR REGIONAL- OG TURISMEFORSKNING

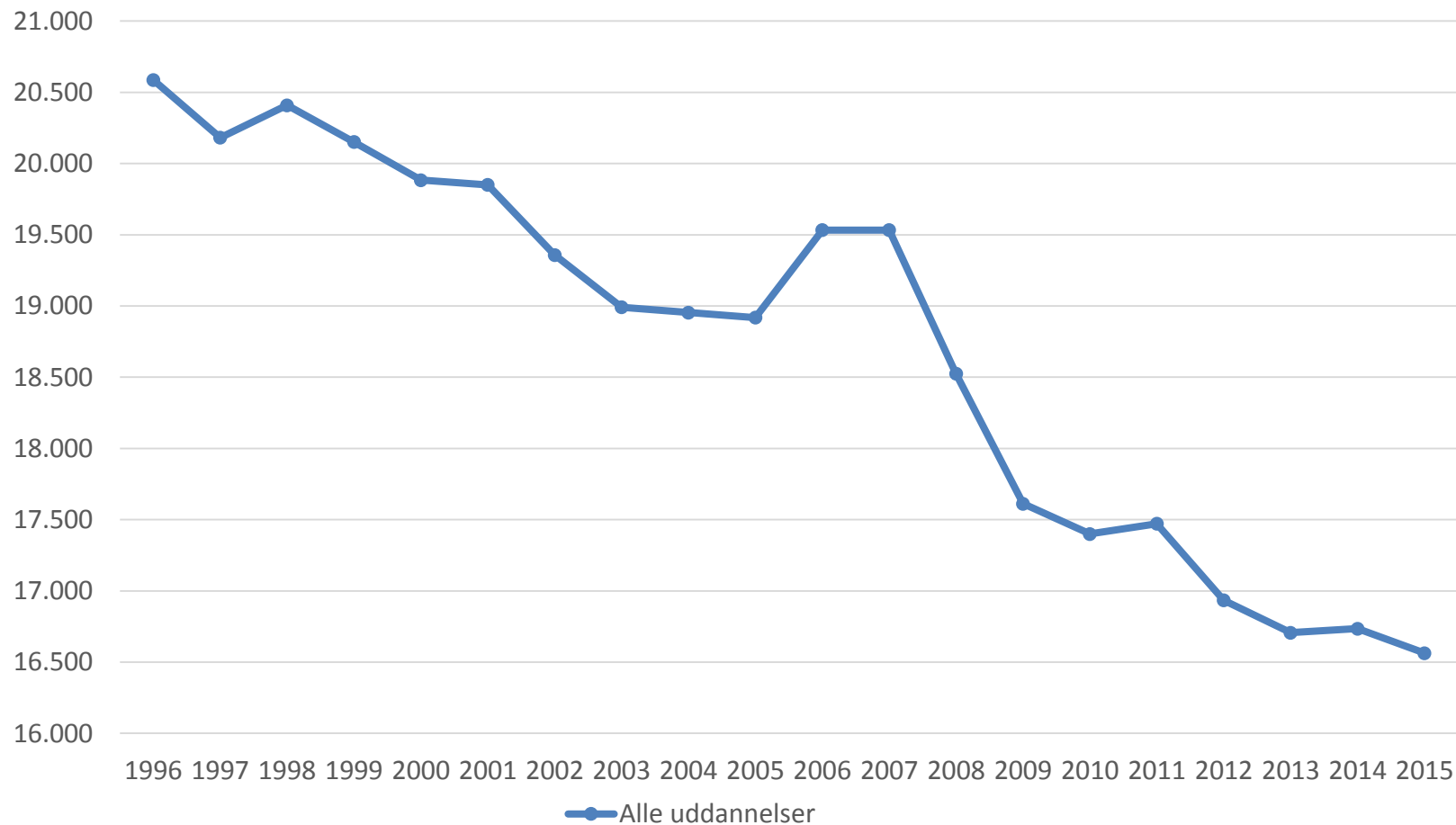
Det bornholmske arbejdsmarked



30. marts 2017. Videnscafé.

Det bornholmske arbejdsmarked

Udvikling i beskæftigelsen



Overordnet beskæftigelsesudvikling

Bornholm, 2000 - 2015

Beskæftigelse fordelt på erhverv	2000	2005	2010	2015	2000 til 2015
Landbrug, skovbrug og fiskeri	1.408	1.084	917	915	-493
Industri, råstofindvinding og forsyningsvirksomhed	3.036	2.313	1.870	1.818	-1.218
Bygge og anlæg	1.207	1.343	1.169	1.023	-184
Handel og transport mv.	4.823	4.546	4.003	3.854	-969
Information og kommunikation	496	509	490	467	-29
Finansiering og forsikring	299	268	223	171	-128
Ejendomshandel og udlejning	189	232	263	255	66
Erhvervsservice	909	980	1.218	1.211	302
Private erhverv i alt	12.367	11.272	10.153	9.714	-2.653
Offentlig administration, undervisning og sundhed	6.718	6.864	6.506	6.087	-631
Kultur, fritid og anden service	738	742	708	739	1
Uoplyst aktivitet	61	38	33	22	-39
Alle erhverv	19.884	18.919	17.400	16.563	-3.321

Overordnet udvikling på arbejdsmarkedet Bornholm, 2000 - 2015

	2000	2005	2010	2015
Befolkning (antal)	44.024	43.245	41.825	39.756
Andel i arbejdsstyrken (%)	50	49	46	45
Arbejdsstyrken (antal)	21.904	21.033	19.157	17.763
Beskæftigelse (antal)	20.295	19.472	17.804	16.848
Arbejdsløshed (antal)	1.609	1.561	1.353	915



© Can Stock Photo - csp18479622

Fremskrivninger forventet udvikling fra 2017 til 2025



Med udgangspunkt i vores viden om regionernes og kommunernes økonomiske strukturer omdanner vi de nationaløkonomiske prognoser til fremskrivninger for de enkelte kommuner (herunder Bornholm)

De nationale fremskrivninger i denne analyse er grundlæggende baseret på regeringens seneste konjunkturvurderinger.

Herefter har vi taget hensyn til den specielle **erhvervsstruktur** i de forskellige dele af landet (ikke alle dele af erhvervslivet klarer sig lige godt) samt til de forskelle i **befolkningsstrukturen** (bl.a. forskelle i alder og uddannelse) der bevirker, at ikke alle dele af landet har de samme udviklingsmuligheder.

Men generelt – pas på økonomer og deres forudsætninger!



Udgangspunkt i Regeringens/Finansministeriets forventninger til vækst i de enkelte sektorer (ændringer i produktion og produktivitet – dvs hvor meget arbejdskraft der kræves til en given produktion).

Denne fremtidige vækst fordeles ud på kommuner i forhold til den respektive erhvervsstruktur. Hvilke type arbejdskraft (uddannelse) de enkelte brancher anvender fastlægges med udgangspunkt i den historiske sammensætning og udvikling i beskæftigelsen.

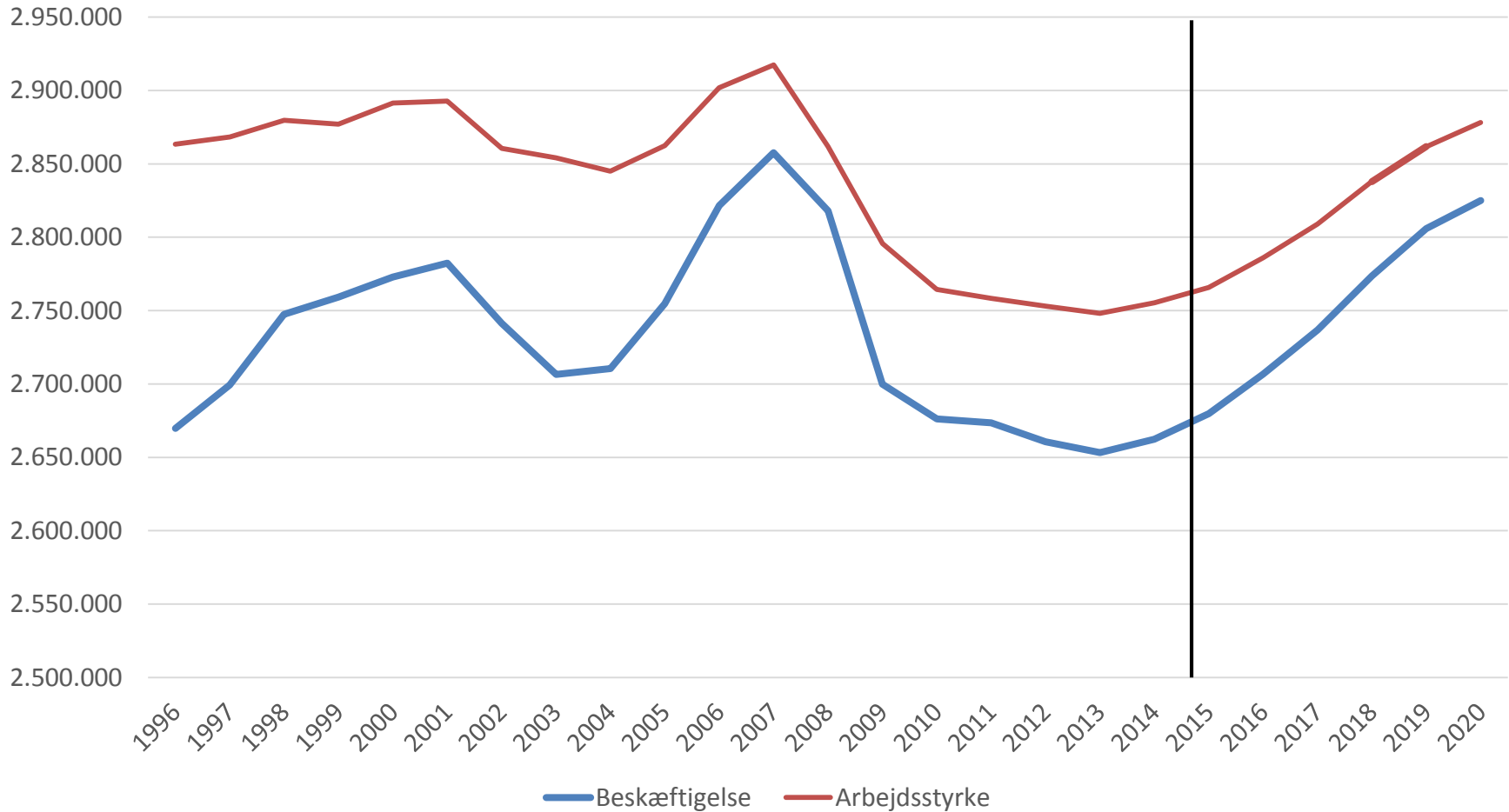
Arbejdsstyrkens sammensætning (alder, køn, uddannelse) fastlægges ligeledes med udgangspunkt i den historiske sammensætning og udvikling. Bliver en ungdomsårgang mere og mere tilbøjelig til at vælge/fravælge bestemte uddannelser, så antages disse tendenser at fortsætte i fremtiden.

Befolkningsudviklingen, herunder ændringer i levealder og flytte- og pendlingstilbøjelighed fastlægges med udgangspunkt i historisk udvikling (Danmarks Statistiks befolkningsprognose).

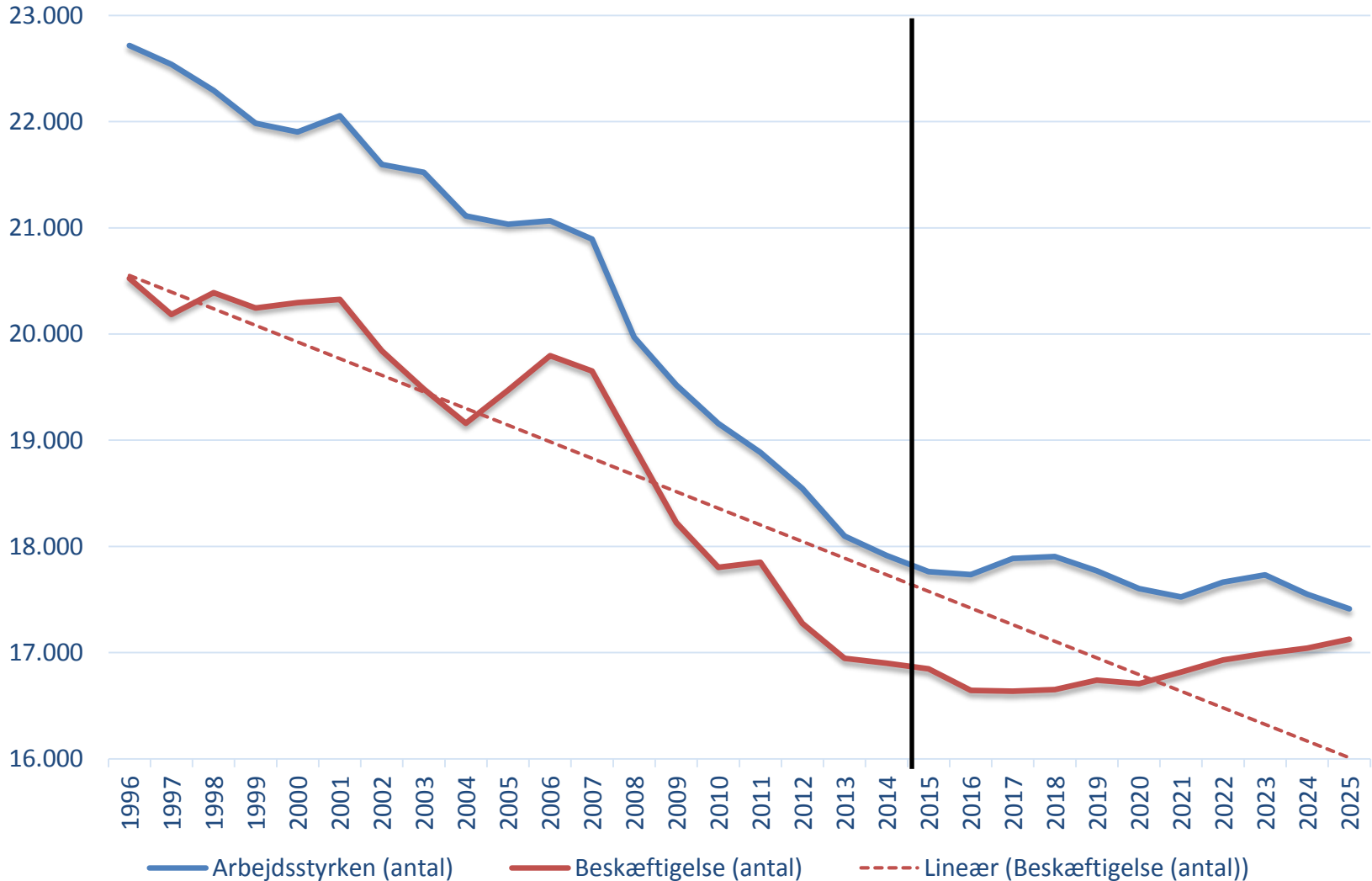
Den forventede effekt af ændre politik (eksempelvis efterlønsreformen) inddrages ligeledes i fremskrivningerne

Det danske arbejdsmarked - fremskrivning - Beskæftigelse og arbejdsstyrke

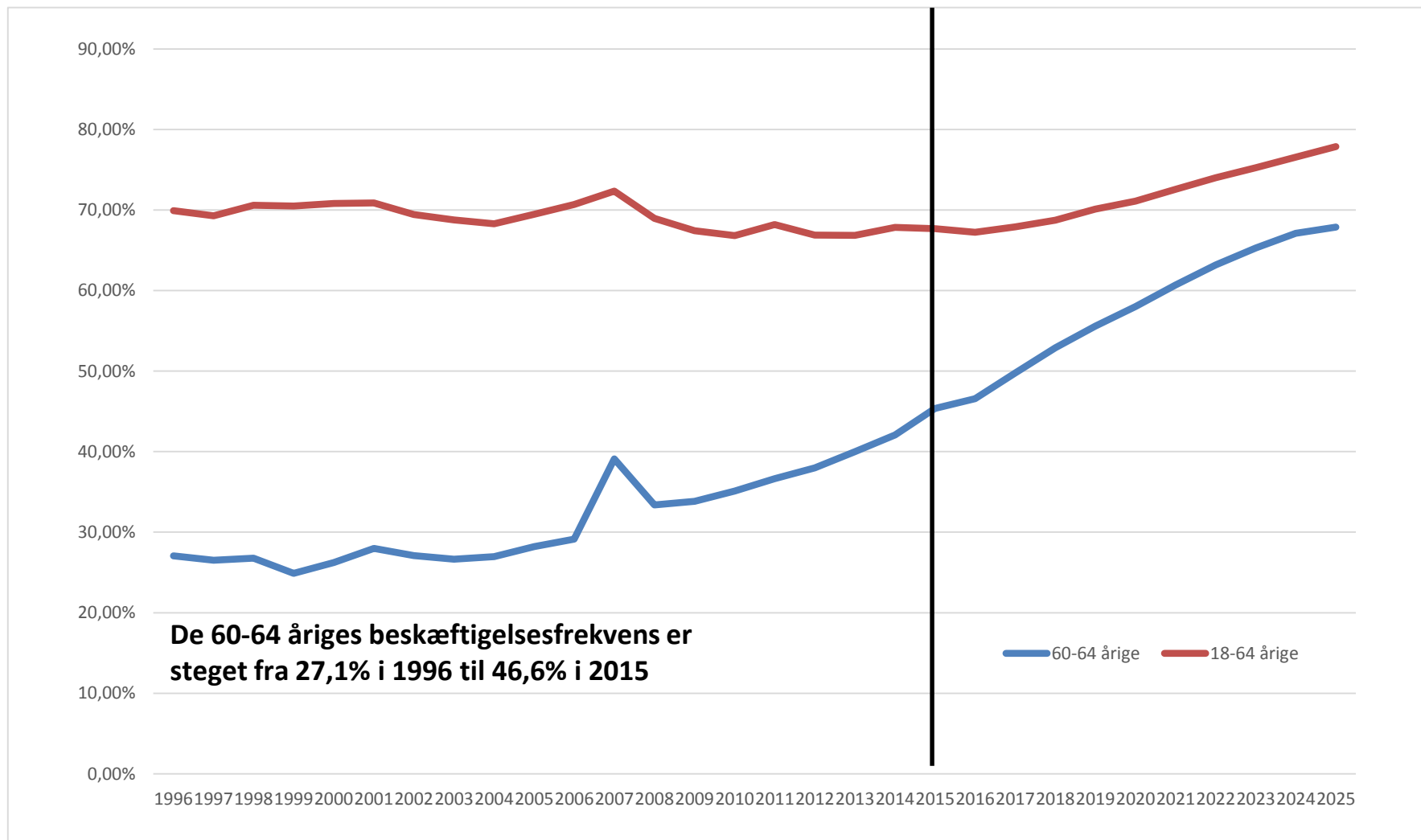
Arbejdskraftsbalance, hele landet



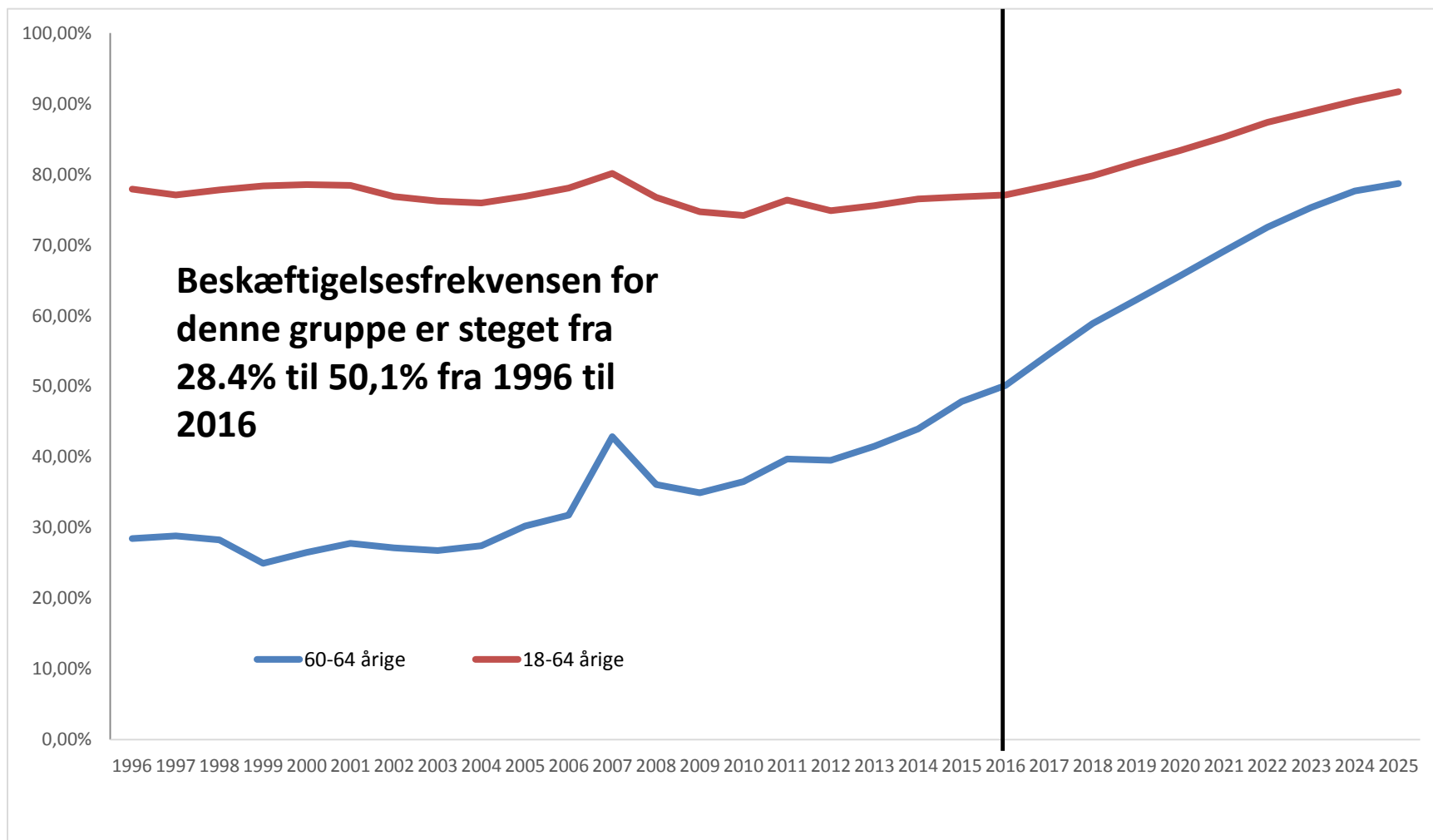
Det bornholmske arbejdsmarked - fremskrivning - Beskæftigelse og arbejdsstyrken



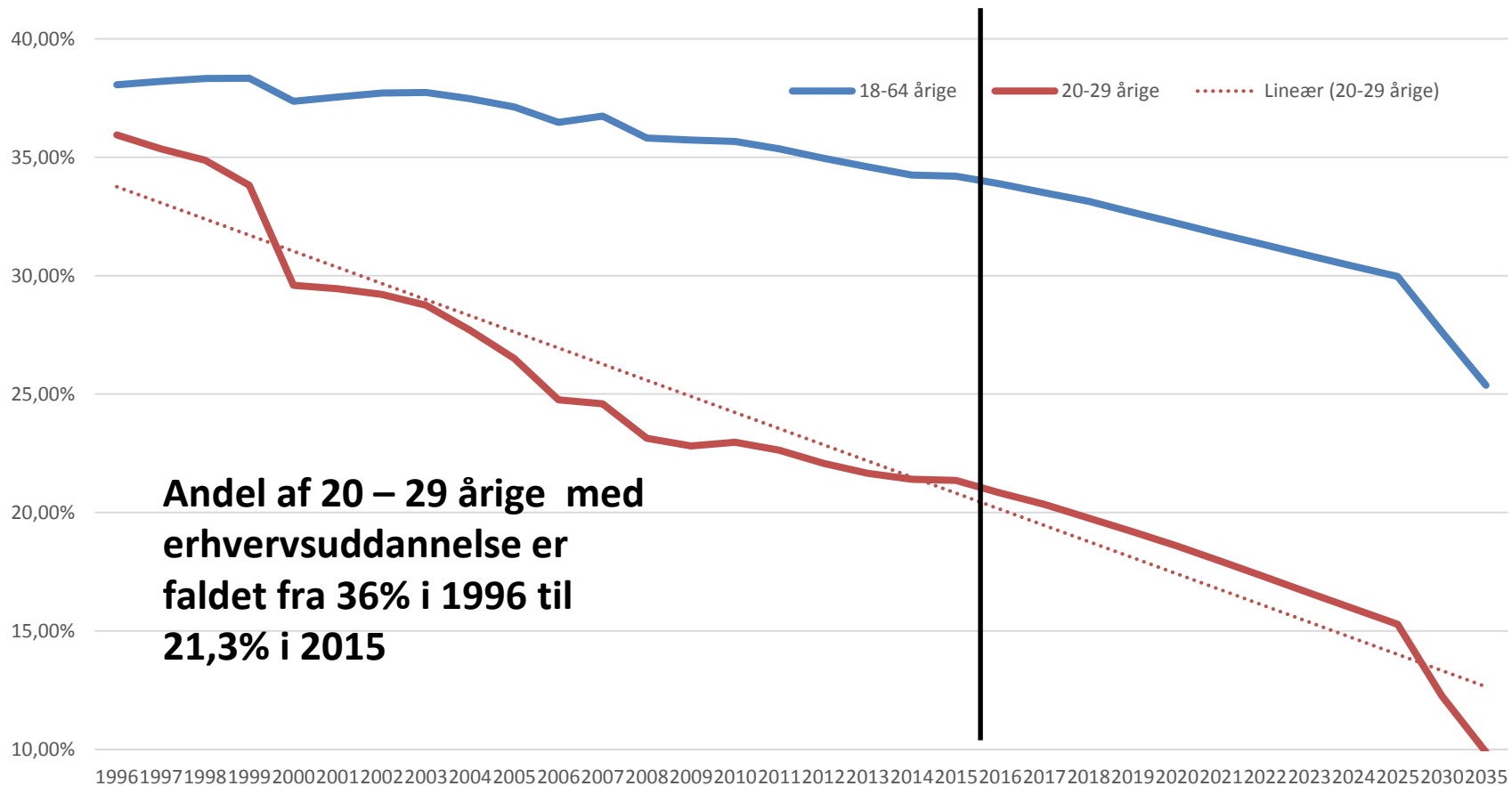
Forudsætning I: Beskæftigelsesfrekvens Bornholm, 1996 til 2025



Forudsætning 1: Beskæftigelsesfrekvens Erhvervsuddannede, Bornholm, 1996 til 2025



Forudsætning2: Andel med erhvervsuddannelse Arbejdsstyrke hele landet, 1996 til 2030



Tror vi at de beskæftigedes tilbagetrækning fra arbejdsmarkedet kan udskydes? (for alle faggrupper?) Og tror vi at den generelle økonomiske vækst og beskæftigelse igen er på vej op? Og kommer der ikke nye teknologiske gennembrud der øger arbejdsproduktiviteten markant? Og fortsætter de unges uddannelsesvalg med samme tendens?

Så er essensen:

- Faldende arbejdsløshed på vej frem mod 2020
- Landsdækkende mangel på flere typer arbejdskraft
- Overordnet set er der kun overskud (ledighed) blandt ufaglærte og universitetsbachelore (fordi der endnu ikke er etableret et arbejdsmarked)

Balance mellem arbejdsstyrke og beskæftigelse

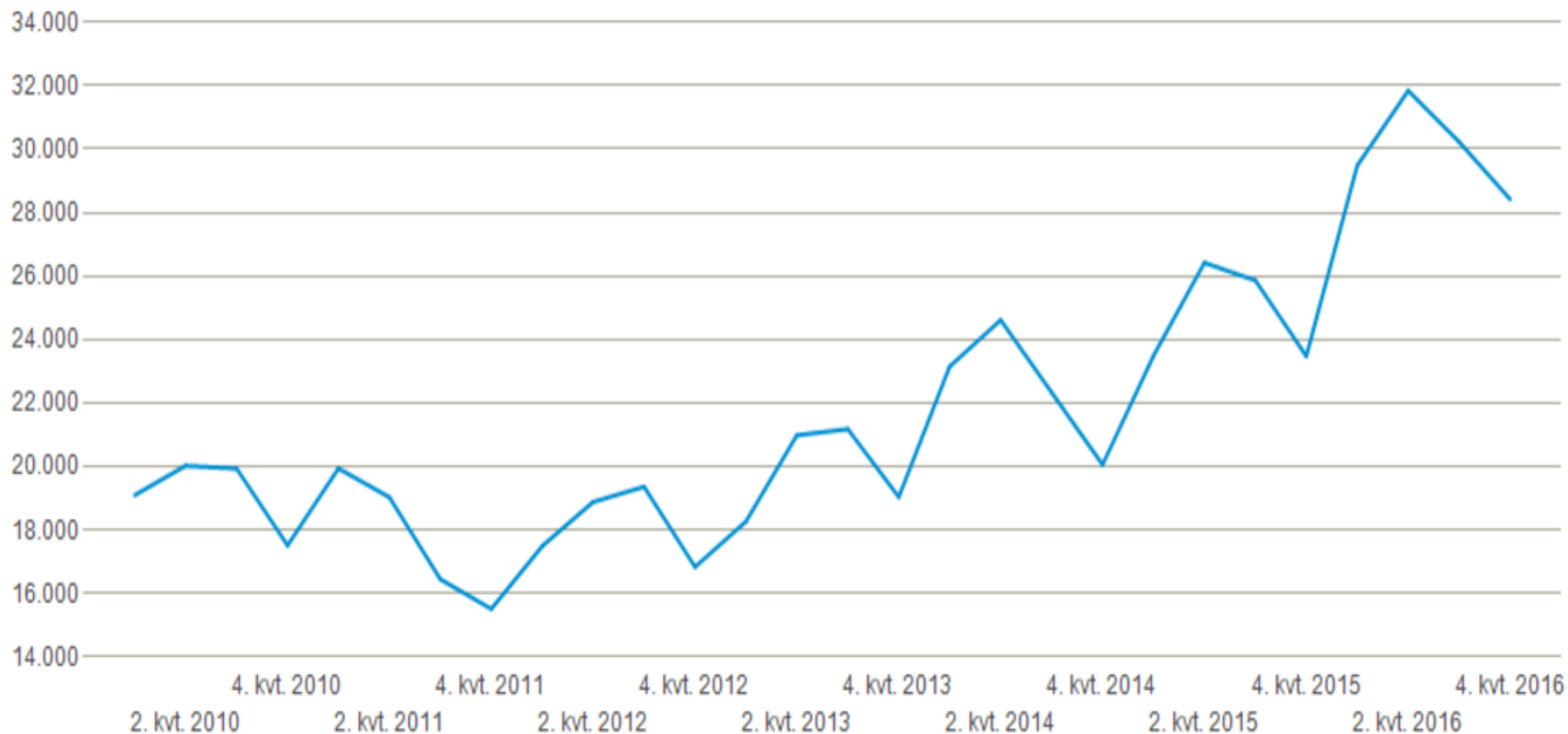
Bornholm 2000 – 2030 (prognose 2016NOV)

(antal)	2000	2005	2010	2015	2020	2025	2030
10 Grundskole	789	710	564	310	694	512	107
20 Gymnasiale uddannelser	57	72	63	40	21	-33	-2
30 Erhvervsfaglige uddannelser	587	574	551	397	-9	-425	-585
40 KVVU: Korte videregående uddannelser	34	39	36	23	-56	-110	-161
50 MVU: Mellemlange videregående uddannelser	70	95	70	73	6	-97	-288
60 BACH: Bacheloruddannelser	9	14	20	19	53	66	87
70 LVU: Lange videregående uddannelser	18	20	16	21	-25	-58	-96
80 Ph.D. og forskeruddannelser	-	<3	-	-	-4	-7	-7
90 Uoplyst mv.	45	34	33	32	48	58	73
Alle uddannelser	1.609	1.561	1.353	915	726	-95	-874

CRT Antal ledige stillinger, hele landet, alle brancher

Ledige stillinger

Enhed: Ledige stillinger (antal) | Branche: I alt

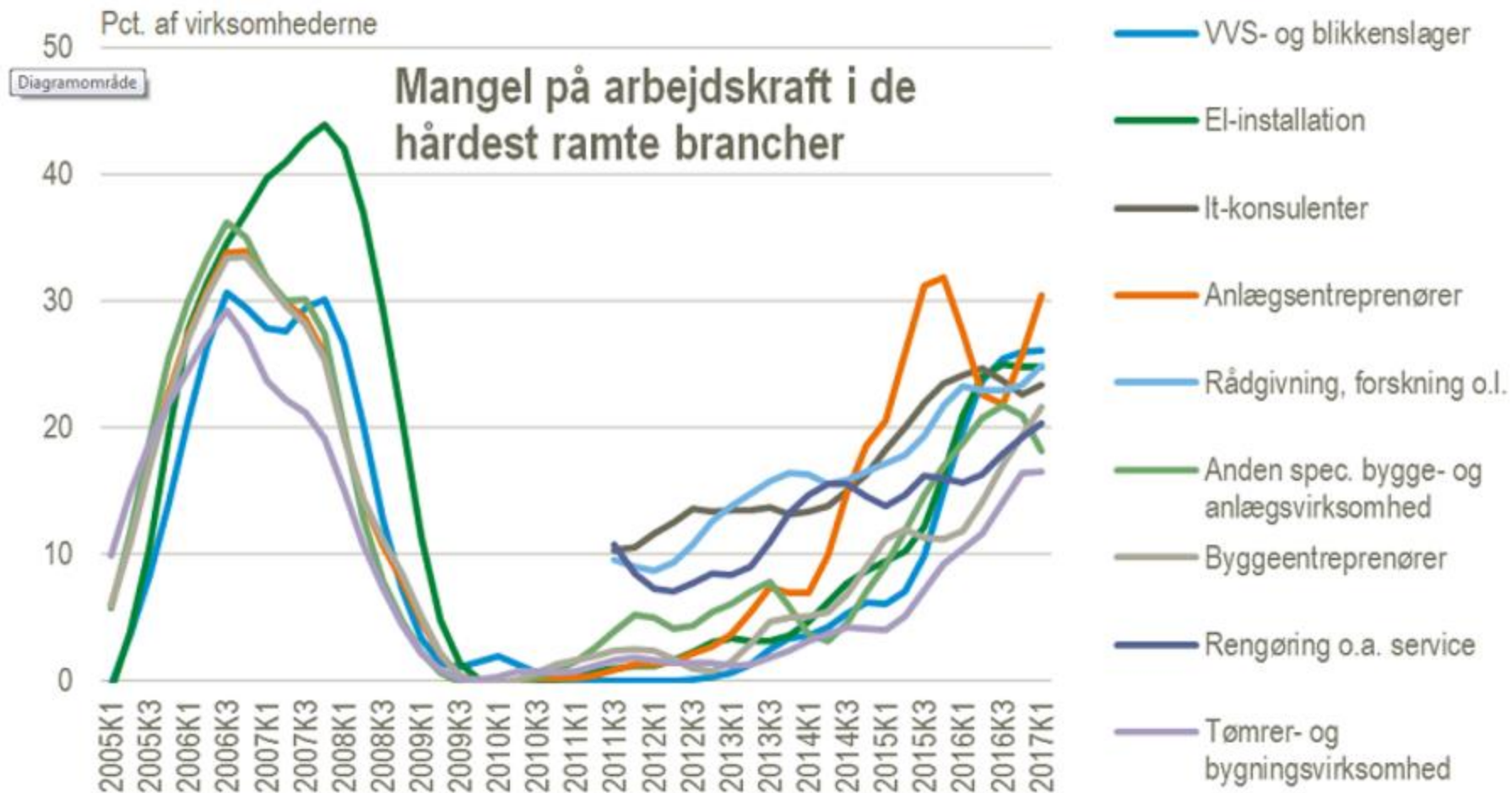


Kilde: Danmarks Statistik

Kilde: Danmarks Statistik. Statistikbanken. Tabel LSK01

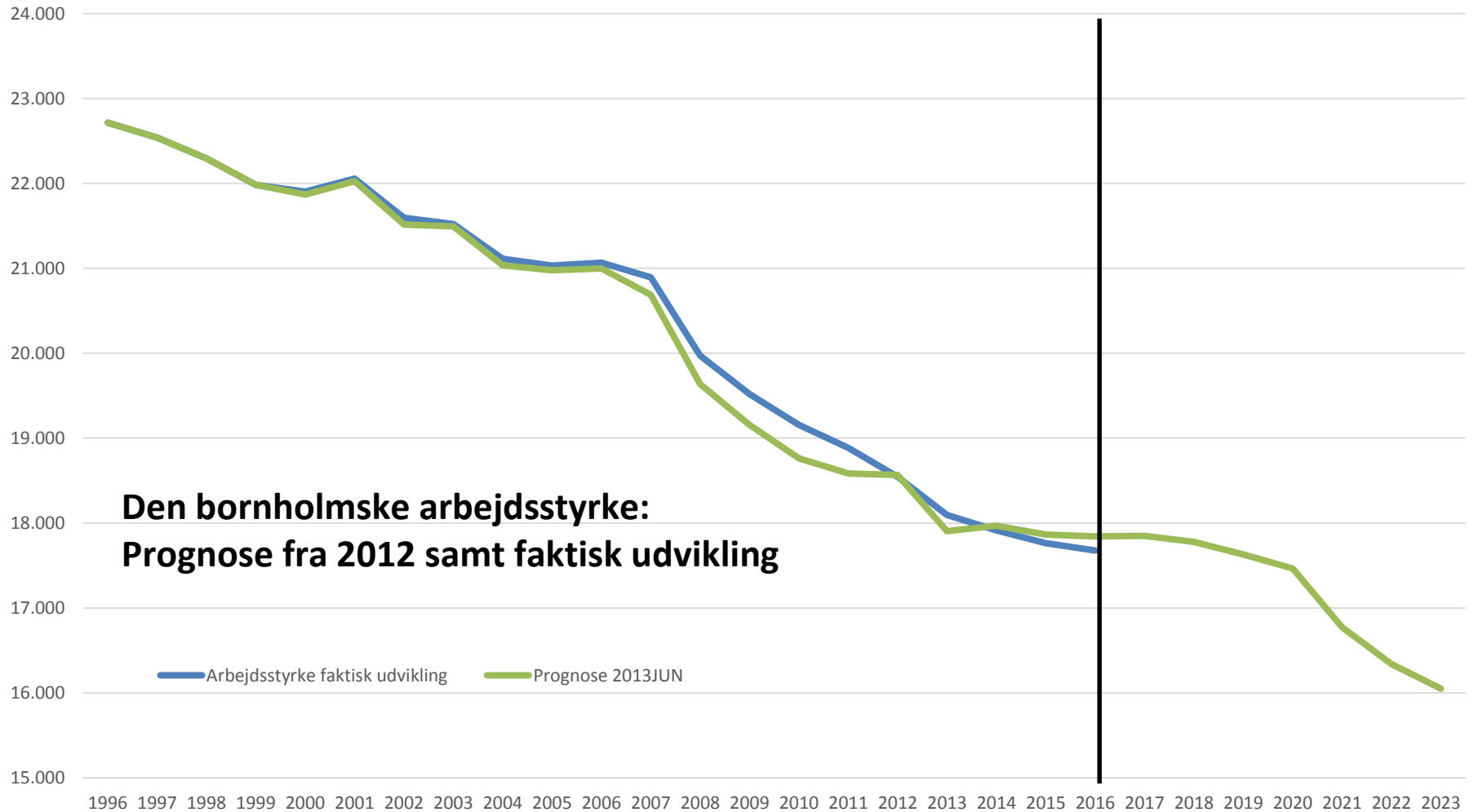
CRT Hvad så? Er der reelt mangel på arbejdskraft?

Oplevet mangel på arbejdskraft, hele landet

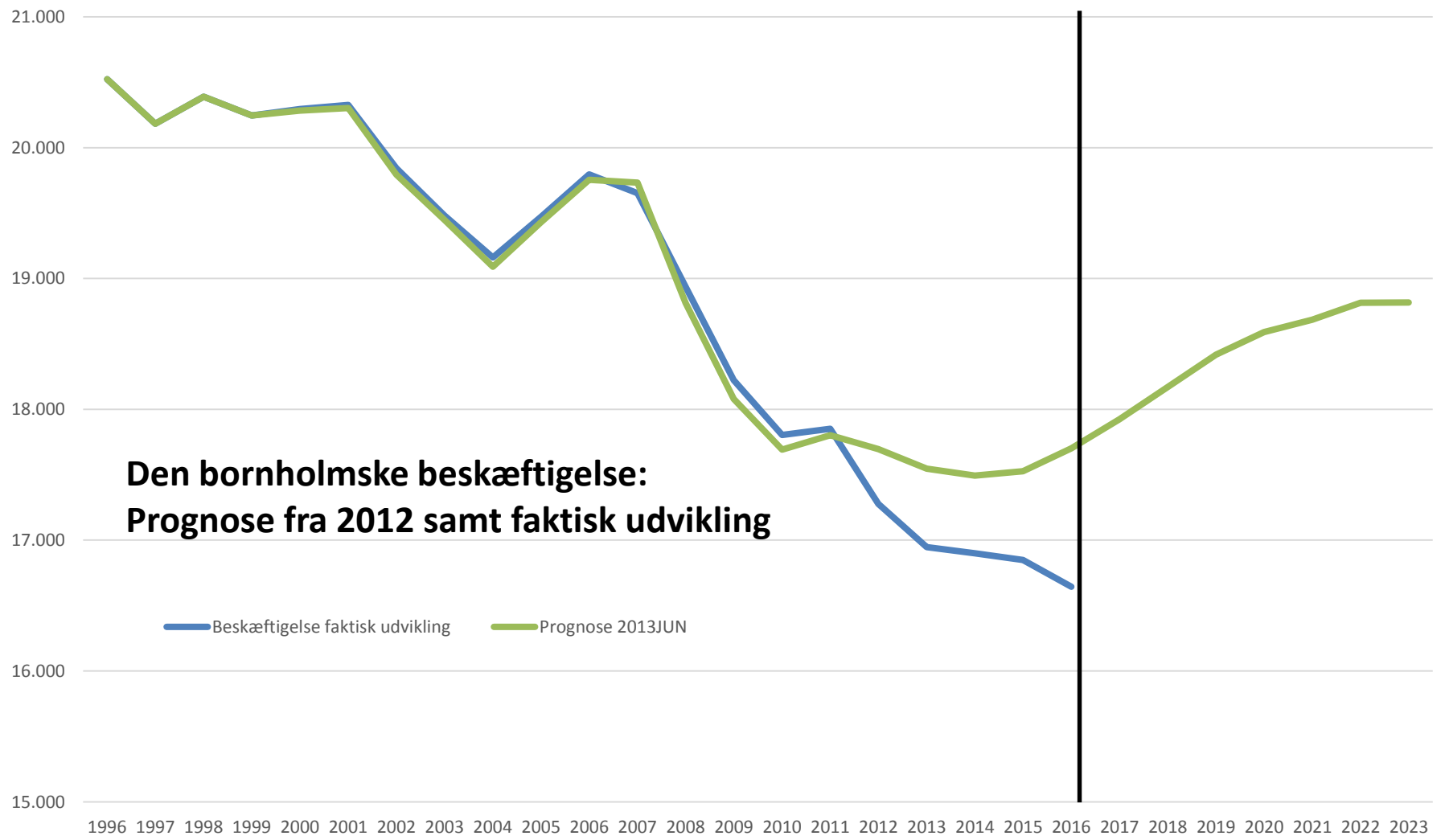


Kilde: Danmarks Statistik. Statistikbanken .Tabel BAR03. Konjunkturbarometer.

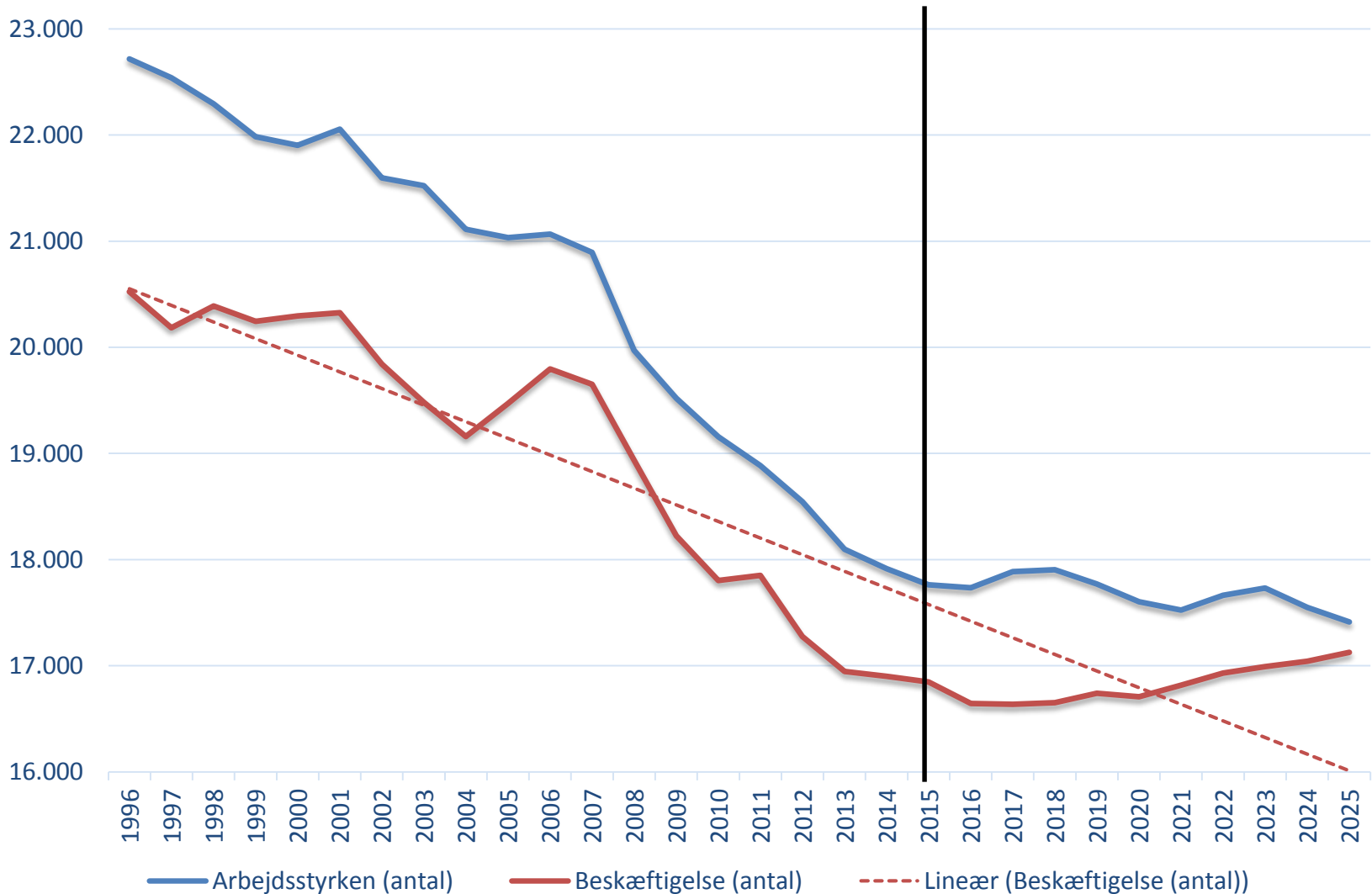
C·RT Kan man lave pålidelige fremskrivninger? ... Tja, bum, bum...



CRT Kan man lave pålidelige fremskrivninger? ... Tja, bum, bum...



Det bornholmske arbejdsmarked - fremskrivning - Beskæftigelse og arbejdsstyrken



Hvilke former for arbejdskraft **bliver** efterspurgt?

Beskæftigelse efter uddannelse, Bornholm	2000	2005	2010	2015
10 Grundskole	36,2%	31,3%	30,1%	27,4%
20 Gymnasiale uddannelser	4,0%	4,4%	4,1%	5,0%
30 Erhvervsfaglige uddannelser	39,4%	41,1%	41,8%	42,4%
40 KVV: Korte videregående uddannelser	2,6%	2,9%	3,1%	3,1%
50 MVU: Mellemlange videregående uddannelser	11,1%	13,0%	14,2%	14,6%
60 BACH: Bacheloruddannelser	0,4%	0,7%	0,8%	0,9%
70 LVU: Lange videregående uddannelser	2,8%	3,0%	3,7%	4,1%
90 Uoplyst mv.	3,4%	3,6%	2,0%	2,5%
Alle uddannelser	100,0%	100,0%	100,0%	100,0%

Hvilke brancher bruger flest ufaglærte? Faglærte?

Andel beskæftigede i 2015	Ufaglært	EFU	KVU	MVU	LVU	Uopl
Landbrug, skovbrug og fiskeri						
Industri, råstofindvinding og forsyningsvirksomhed						
Bygge og anlæg						
Handel og transport mv.						
Information og kommunikation						
Finansiering og forsikring						
Ejendomshandel og udlejning						
Erhvervsservice						
Offentlig administration, undervisning og sundhed						
Kultur, fritid og anden service						
Uoplyst aktivitet						
Alle erhverv						

Uddannelsessammensætning på Bornholm indenfor hovedbrancherne, 2015

Andel beskæftigede i 2015	Ufaglært	EFU	KVU	MVU	LVU	Uopl
Landbrug, skovbrug og fiskeri	38,69%	48,63%	2,19%	3,39%	1,75%	5,36%
Industri, råstofindvinding og forsyningsvirksomhed	31,52%	54,29%	4,40%	5,34%	2,26%	2,20%
Bygge og anlæg	26,00%	65,98%	4,30%	1,66%	0,39%	1,66%
Handel og transport mv.	46,21%	42,92%	3,37%	3,84%	1,53%	2,15%
Information og kommunikation	47,75%	18,20%	2,14%	12,42%	4,93%	14,56%
Finansiering og forsikring	15,79%	64,91%	12,87%	4,68%	-	-
Ejendomshandel og udlejning	32,16%	40,00%	11,76%	7,84%	4,31%	3,53%
Erhvervsservice	32,37%	40,13%	4,13%	10,98%	8,51%	3,88%
Offentlig administration, undervisning og sundhed	22,77%	35,44%	1,79%	30,33%	8,39%	1,28%
Kultur, fritid og anden service	35,99%	41,54%	2,57%	6,90%	10,28%	2,57%
Uoplyst aktivitet	-	-	-	-	-	-
Alle erhverv	32,37%	42,38%	3,10%	14,56%	5,11%	2,47%

Udvikling i beskæftigelsen på Bornholm indenfor hovedbrancherne, 2010 til 2015

Ændring i antal beskæftigede	Ufagl.	EFU	KVU	MVU	LVU	Uop	Alle
Landbrug, skovbrug og fiskeri	-32	10	-3	5	5	13	-2
Industri, råstofindvinding og forsyningsvirksomhed	-103	20	9	7	11	4	-52
Bygge og anlæg	-73	-58	-15	-8	1	7	-146
Handel og transport mv.	-118	-89	-12	38	9	24	-149
Information og kommunikation	11	-23	1	-9	2	-5	-23
Finansiering og forsikring	-12	-37	-3	2	-	-	-52
Ejendomshandel og udlejning	-6	-14	4	2	1	4	-8
Erhvervsservice	-68	36	-1	7	1	18	-7
Offentlig administration, undervisning og sundhed	-159	-143	-19	-104	11	-5	-419
Kultur, fritid og anden service	-22	33	6	4	6	3	31
Uoplyst aktivitet	-2	-1	-	-	-	-	-11
Alle erhverv	-583	-264	-34	-59	44	59	-837

Beskæftigelsen i 2015

Bornholm i forhold til landsgennemsnit

Andel beskæftigede i branchen i forhold landsgennemsnit (procentpoint)	Ufagl.	EFU	KVU	MVU	LVU	Uopl
Landbrug, skovbrug og fiskeri	2,18%	7,32%	-0,37%	-0,75%	-1,06%	-7,32%
Industri, råstofindvinding og forsyningsvirksomhed	2,90%	11,60%	-3,05%	-2,75%	-6,52%	-2,18%
Bygge og anlæg	-1,00%	6,92%	-0,68%	-2,71%	-0,76%	-1,76%
Handel og transport mv.	-0,22%	7,62%	-1,17%	-0,23%	-2,83%	-3,14%
					-	
Information og kommunikation	20,72%	-3,58%	-6,97%	0,07%	19,99%	9,76%
Finansiering og forsikring	-2,56%	25,94%	1,02%	-5,37%	-	-
Ejendomshandel og udlejning	-0,43%	-0,52%	3,32%	-0,05%	-3,37%	0,67%
					-	
Erhvervsservice	5,00%	13,27%	-1,63%	-1,04%	11,85%	-3,76%
Offentlig administration, undervisning og sundhed	2,45%	9,29%	-0,77%	-2,28%	-8,20%	-0,50%
Kultur, fritid og anden service	0,00%	12,52%	-0,44%	-0,52%	-7,58%	-4,12%
Alle erhverv	2,07%	9,16%	-1,63%	-0,67%	-7,09%	-1,85%



Og hvad kan vi så lære af det?

- **Beskæftigelsen på Bornholm er stabiliseret (svag fremgang de seneste år)**
- **Den bornholmske arbejdsstyrke er ligeledes stabiliseret**
- **Det danske arbejdsmarked, og hermed også det bornholmske, er udfordret. Udsigt til mangel på flere typer arbejdskraft**
- **Det bornholmske arbejdsmarked er i særlig grad afhængig af faglært arbejdskraft**
- **Uddannelsesstedet (herunder lærepladser) betyder meget for senere valg af bopæl og dermed for erhvervslivets adgang til arbejdskraft**
- **Derfor vigtigt at sikre fortsat tilgang af kvalificeret arbejdskraft (både faglærte og personer med videregående uddannelse)**