

30. marts 2017 MANGEL PÅ ARBEJDSKRAFT - NU OG I FREMTIDEN
kl. 15-17

Program:

15.00: Jesper Manniche (CRT): Aktuelle tendenser i demografi og arbejdsmarked i Danmark –
Et land/by perspektiv

15.30: Anders Hedetoft (CRT): Det bornholmske arbejdsmarked

16.00: Pause / Forfriskninger

16.15: Allan Westh (Bornholms Regionskommune): Adgang til kvalificeret arbejdskraft på Bornholm

16.45: Afsluttende diskussion



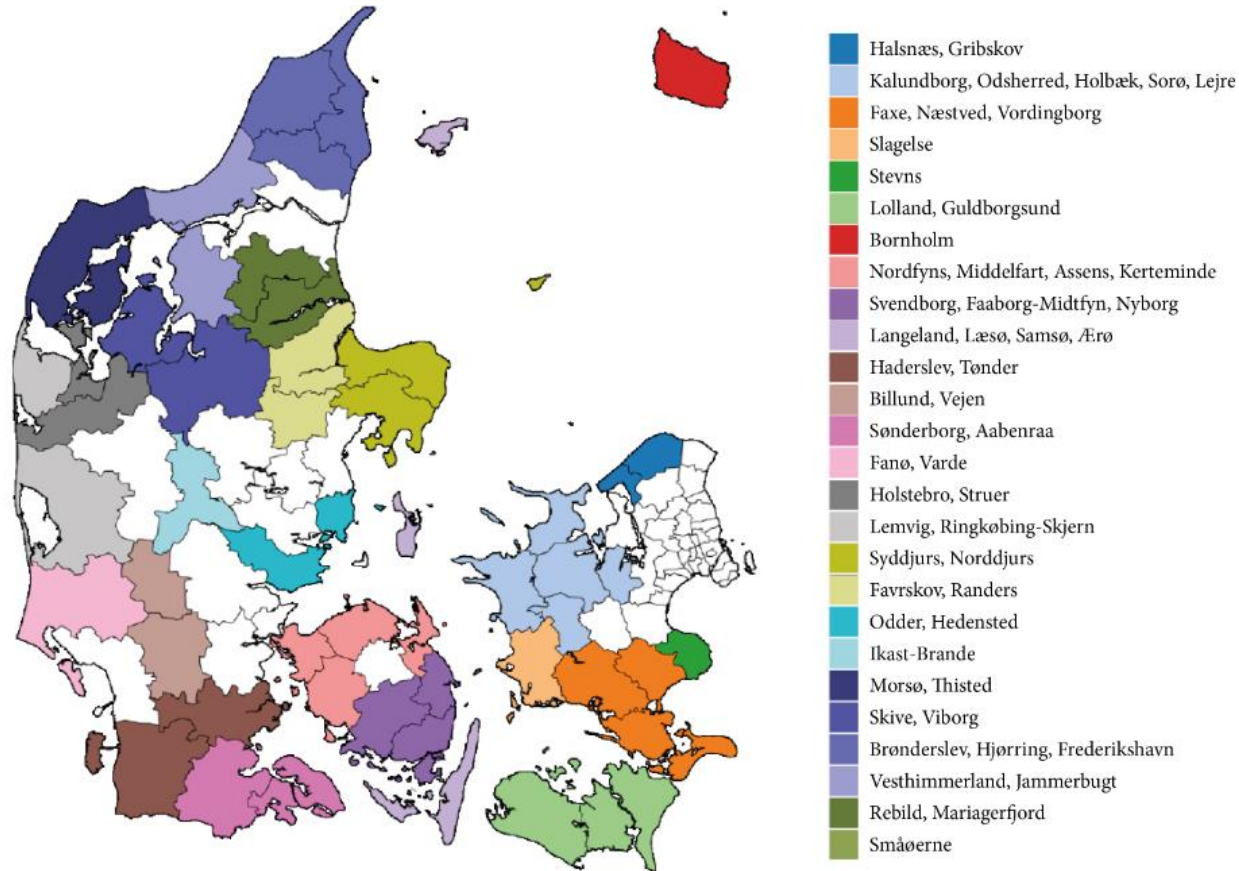
30. marts 2017
kl. 15-17

MANGEL PÅ ARBEJDSKRAFT - NU OG I FREMTIDEN

**Aktuelle tendenser i demografi og
arbejdsmarked i Danmark –
Et land/by perspektiv**

Jesper Manniche
manniche@crt.dk

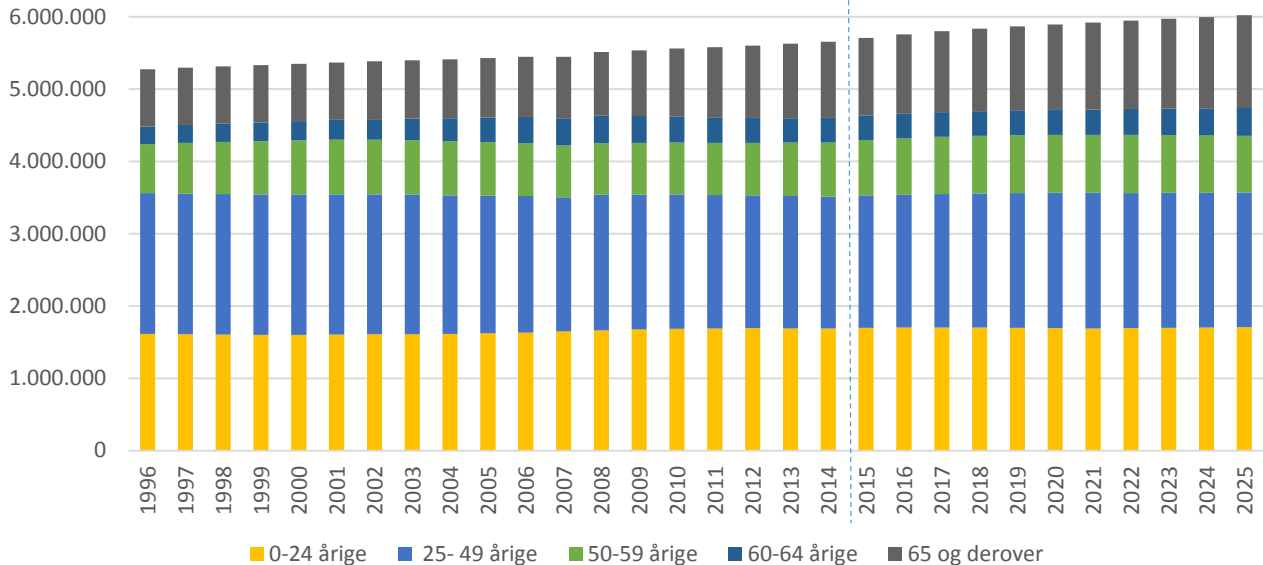
Kommuner i Danmark defineret som landkommuner



Kilde: Ministeriet for By, Bolig og Landdistrikter (2014)

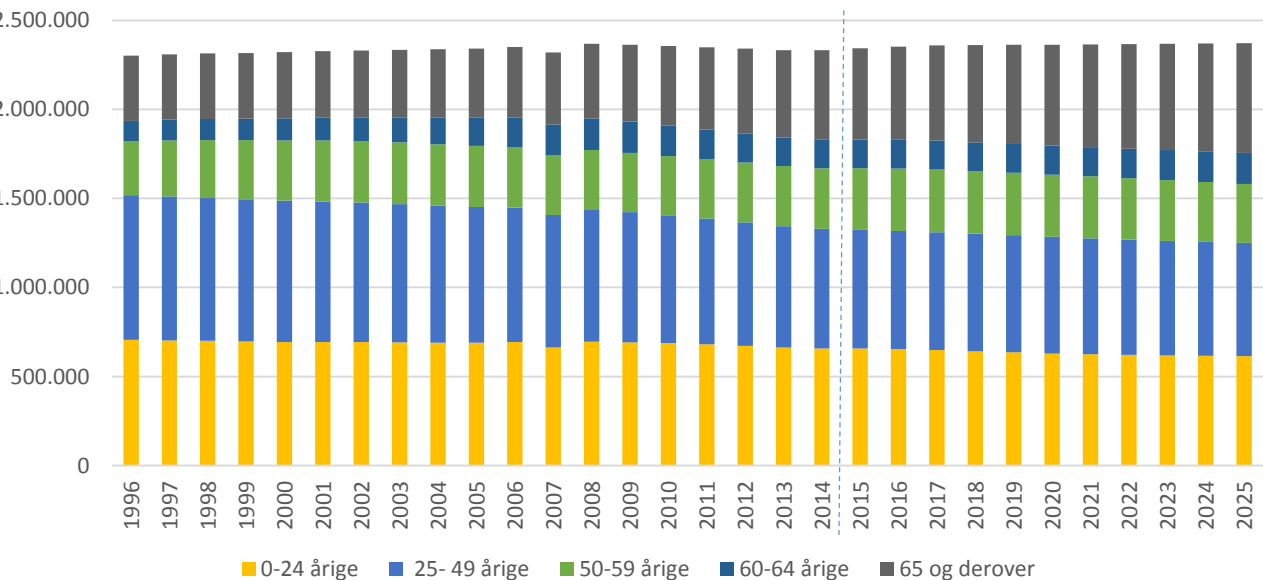
Befolkning hele landet 1996-2025, Aldersgrupper

Kilde: CRT's Regionale model for erhverv og beskæftigelse, SAM-K/LINE®, basisversion, november 2016.



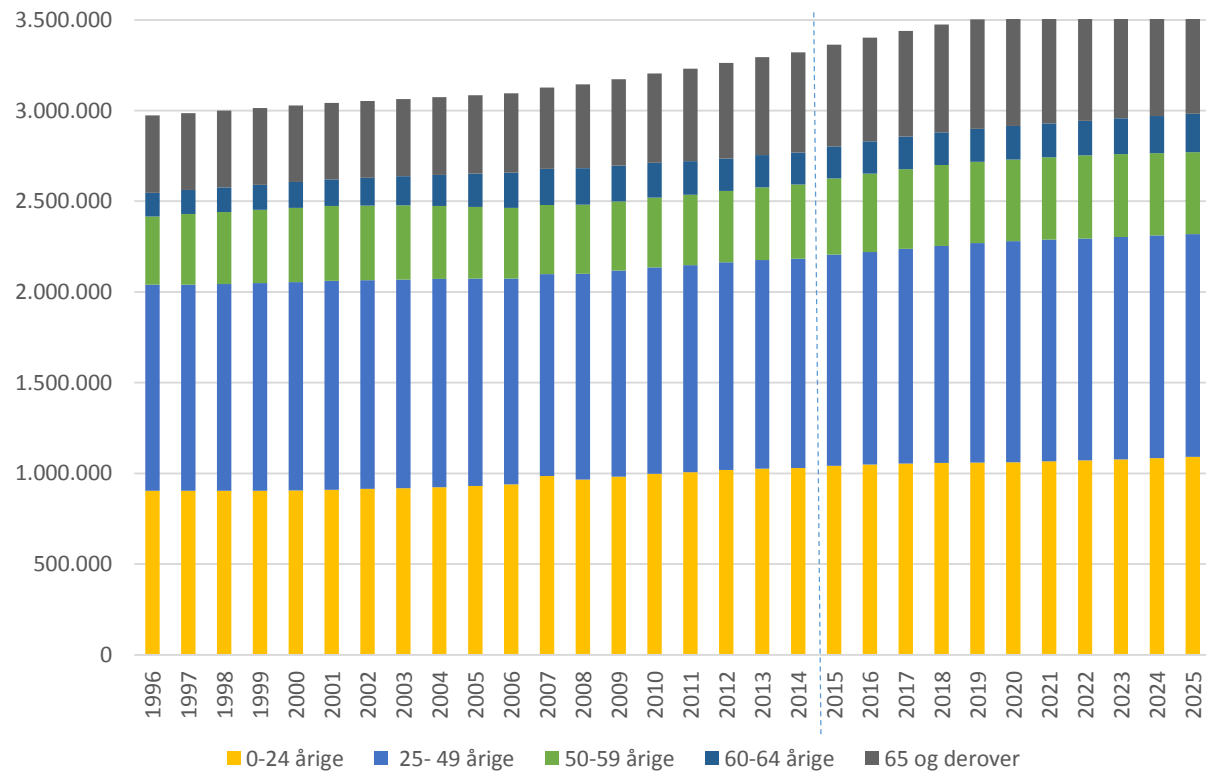
0-24 årige 25-49 årige 50-59 årige 60-64 årige 65 og derover

Landkommuner



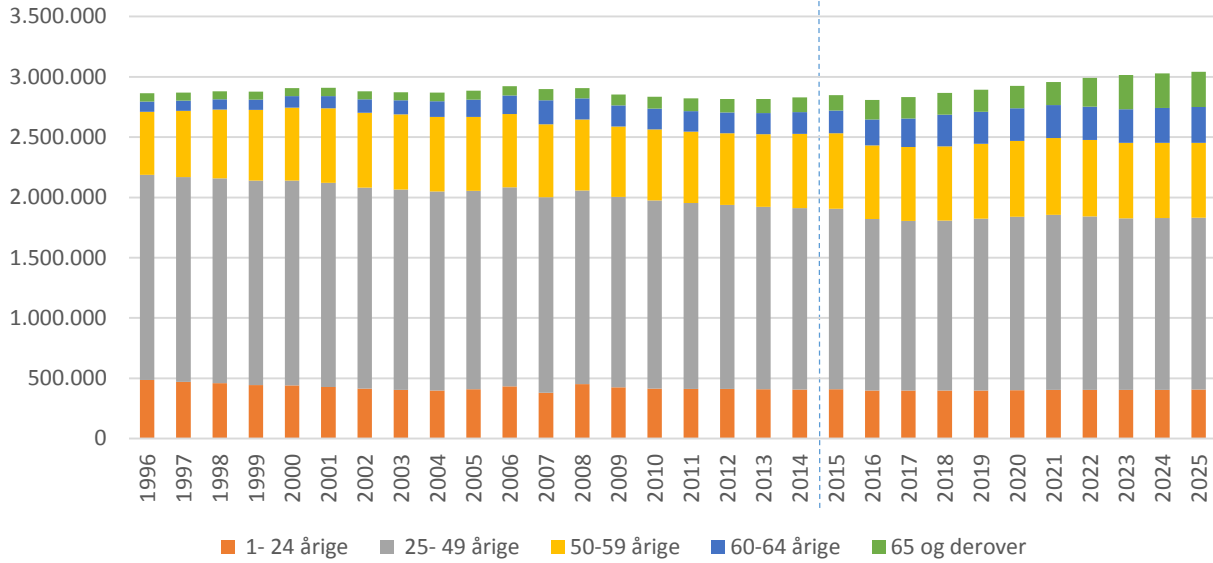
0-24 årige 25-49 årige 50-59 årige 60-64 årige 65 og derover

Bykommuner



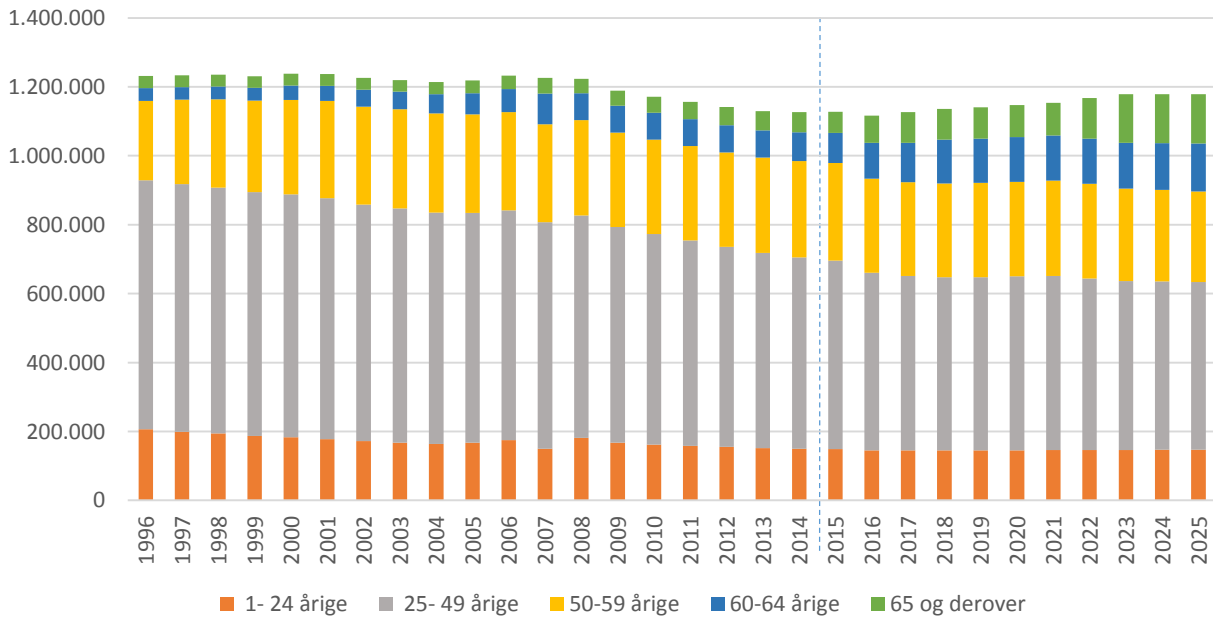
0-24 årige 25-49 årige 50-59 årige 60-64 årige 65 og derover

Arbejdsstyrke hele landet 1996-2025, Aldersgrupper

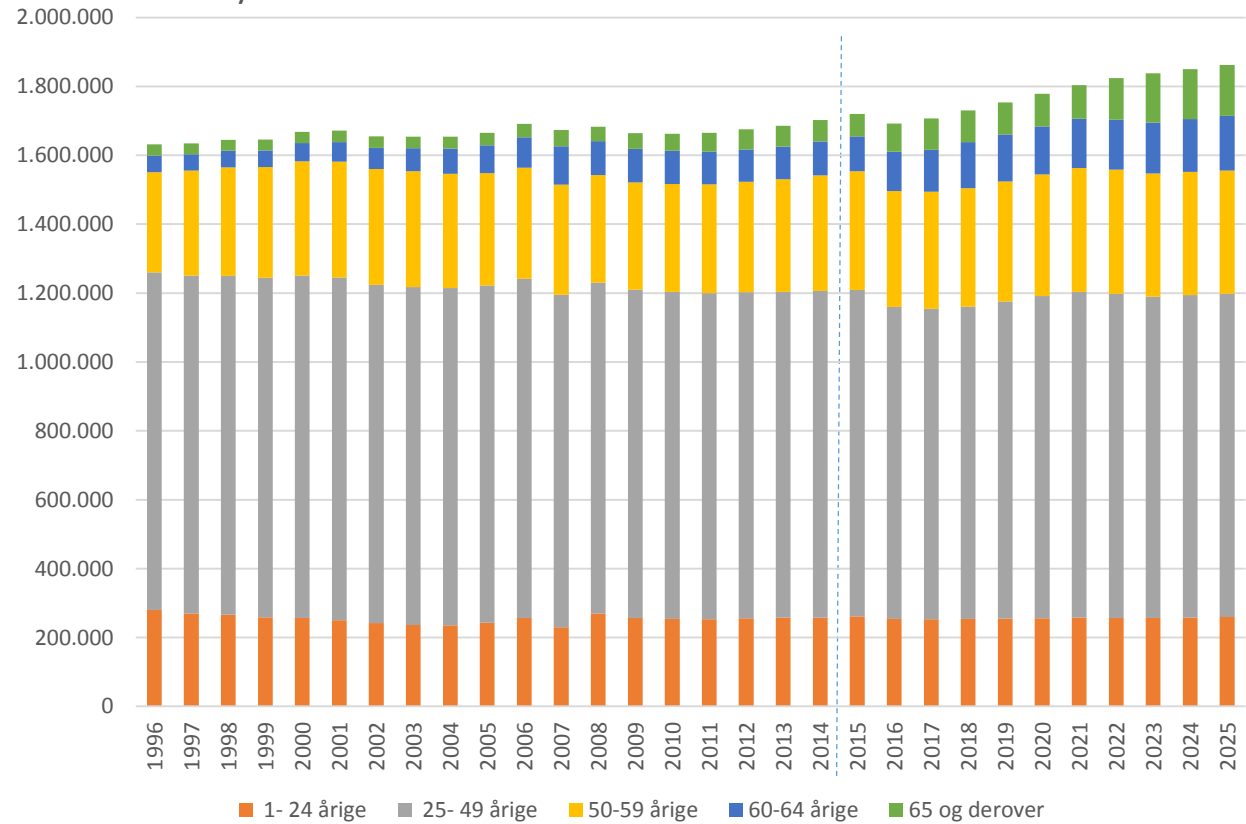


Kilde: CRT's Regionale model for erhverv og beskæftigelse, SAM-K/LINE®, basisversion, november 2016.

Landkommuner



Bykommuner

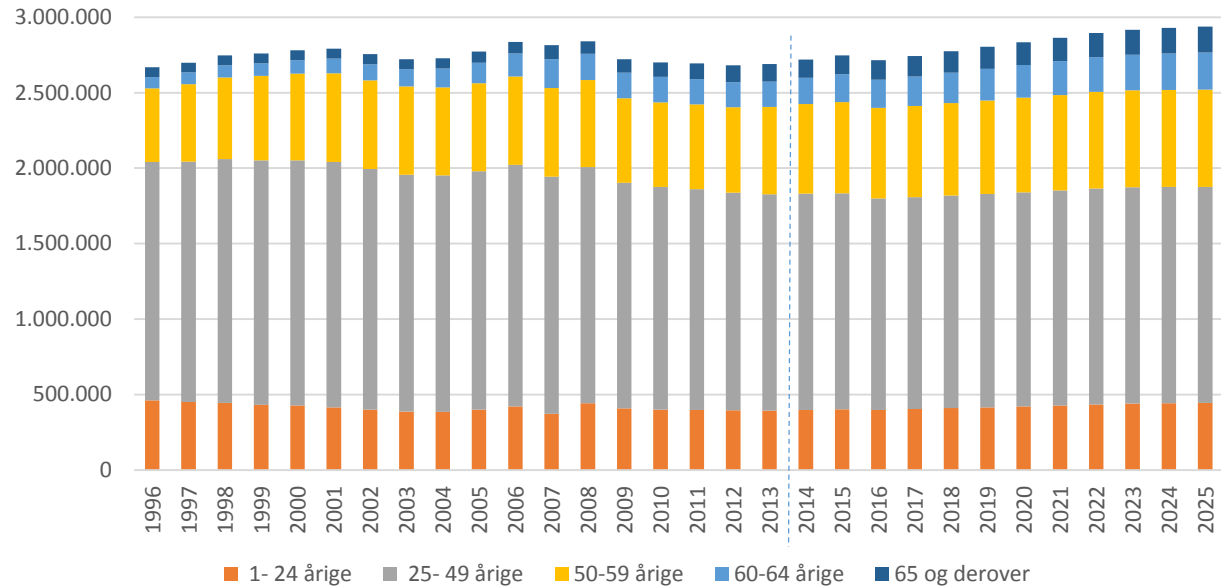


Forventet vækst (pct.) 2014-2024 i befolkning og arbejdsstyrke i land- og bykommuner fordelt på køn, alder og uddannelse

Pct.	Forventet udvikling i befolkning 2014-2024			Forventet udvikling i arbejdsstyrke 2014-2024		
	Land	By	I alt	Land	By	I alt
Køn						
Mænd	2,4	9,9	6,8	3,2	7,7	5,8
Kvinder	0,8	8,5	5,4	6,3	9,8	8,4
Alle	1,6	9,2	6,1	4,6	8,7	7,1
Alder						
0-24 år	-6,2	4,1	0,9	-2,1	0,2	-0,6
25-49 år	-4,8	6,4	2,3	-12,0	-1,3	-5,3
50-59 år	-1,3	10,8	5,3	-5,1	6,4	1,2
60-64 år	7,1	15,8	11,7	64,1	56,8	60,2
65 år og derover	20,3	19,0	19,6	141,5	133,2	137,2
Alle	1,6	9,2	6,1	4,6	8,7	7,1
Uddannelse						
Grundskole/ufaglærte	-8,8	-1,6	-5,1	3,8	5,5	4,7
Gymnasium, hf, hhx, htx	8,7	9,5	9,3	1,7	3,2	2,8
Faglærte/EFU	7,7	6,0	6,8	3,1	2,9	3,0
Kort videregående	13,0	17,3	15,6	7,9	11,5	10,1
Mellemlang videregående	10,0	12,7	11,7	4,2	5,8	5,2
Bachelor	24,2	26,1	25,8	24,3	22,7	22,9
Lang videregående	14,6	26,7	24,3	8,0	21,3	18,8
Ph.d./forskerudd.	11,6	17,2	16,5	7,1	10,4	10,0
Uoplyst mv.	-0,9	13,2	7,7	20,4	30,4	27,3
Alle	1,6	9,2	6,1	4,6	8,7	7,1

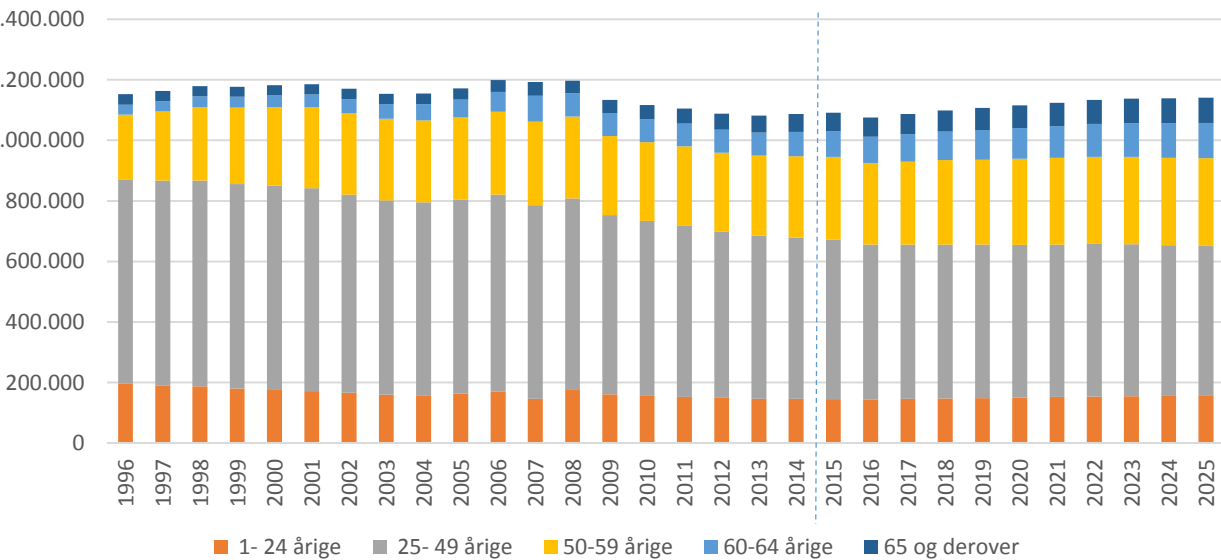
Kilde: CRT's Regionale model for erhverv og beskæftigelse, SAM-K/LINE®, basisversion, november 2016.

Beskæftigelse 1996-2025 hele landet, Aldersgrupper

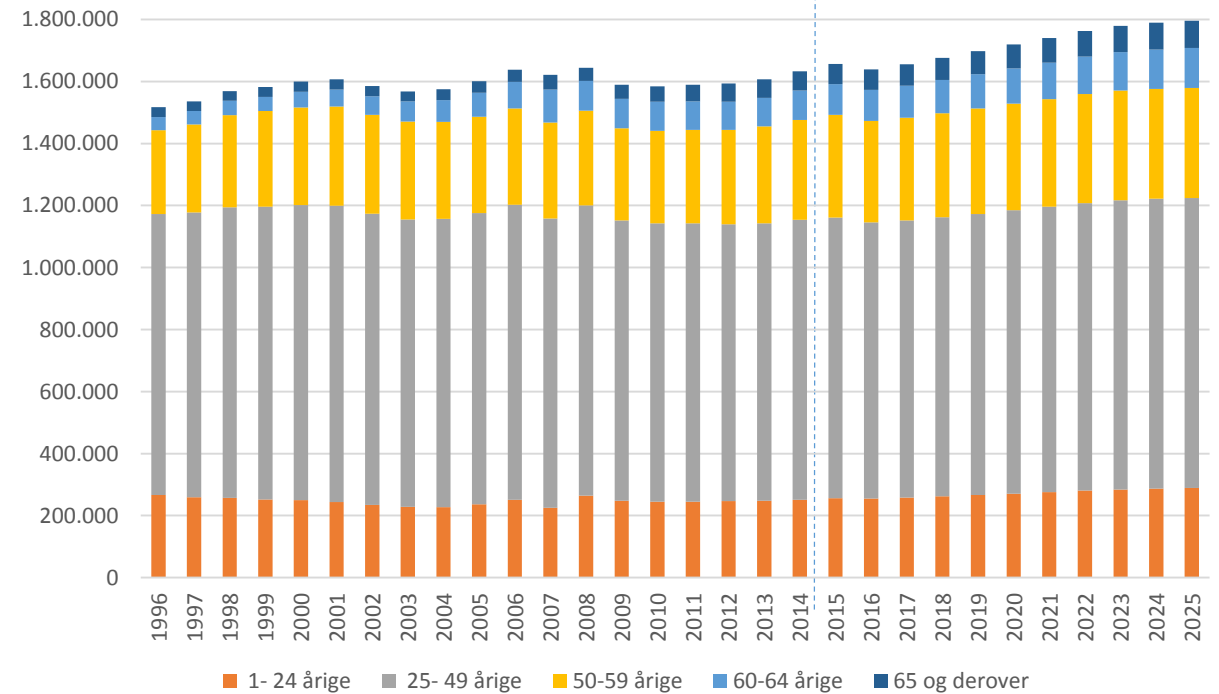


Kilde: CRT's Regionale model for erhverv og beskæftigelse, SAM-K/LINE®, basisversion, november 2016.

Landkommuner

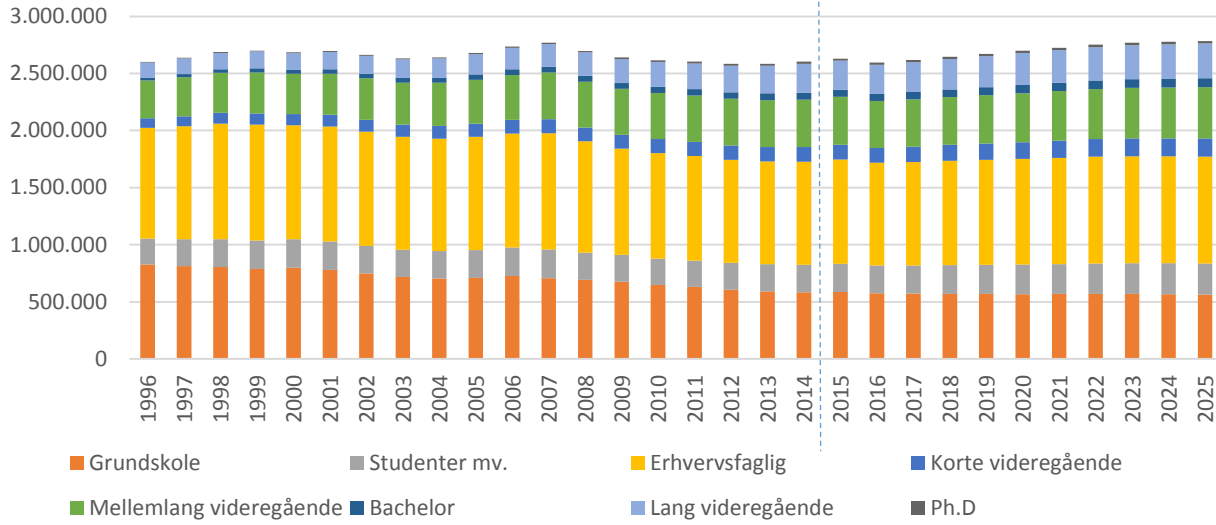


Bykommuner

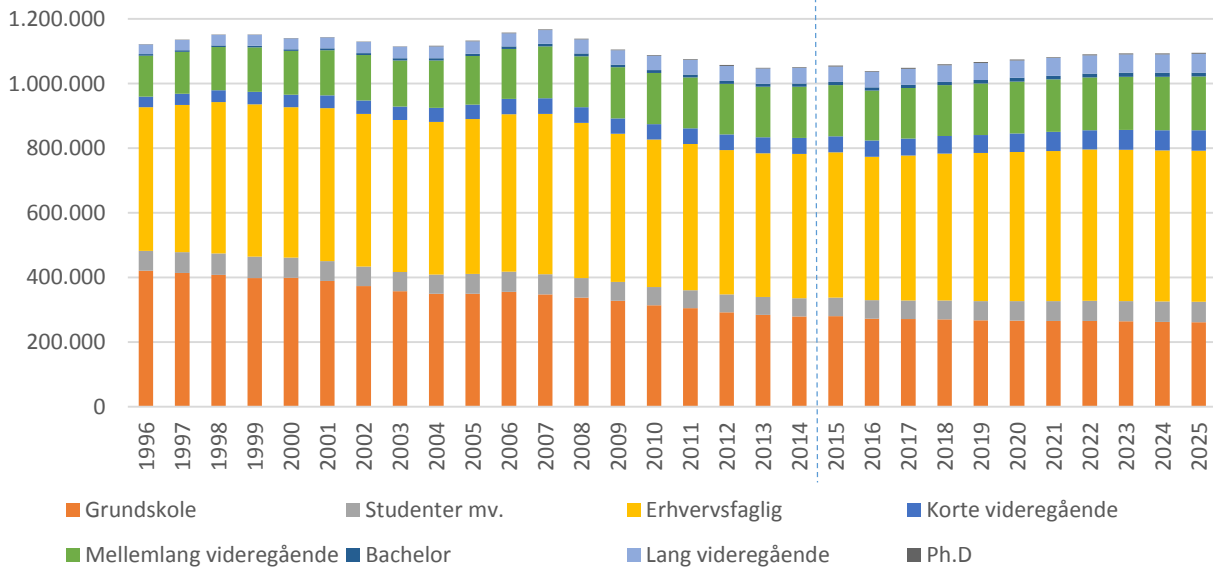


Beskæftigelse 1996-2025 hele landet, Uddannelsesgrupper

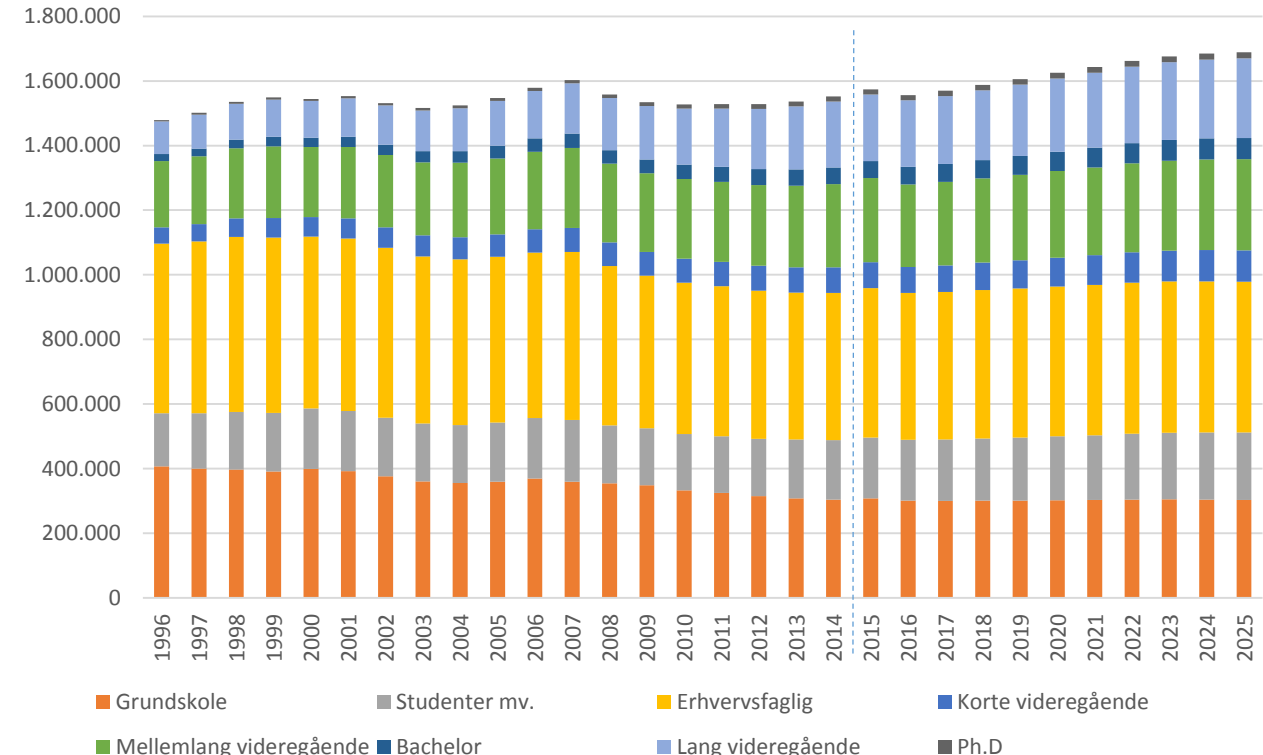
Kilde: CRT's Regionale model for erhverv og beskæftigelse, SAM-K/LINE®, basisversion, november 2016.



Landkommuner



Bykommuner



Forventet vækst 2014-2024 i beskæftigelsen og forventet arbejdsløshedsprocenter (overskud/underskud af arbejdskraft) 2024 i land- og bykommuner

Pct.	Forventet udvikling beskæftigelse 2014-2024			Arbejdsløshedsprocent 2024 (overskud/underskud af arbejdskraft)		
	Land	By	I alt	Land	By	I alt
Køn						
Mænd	6,4	11,2	9,2	0,4	0,9	0,7
Kvinder	3,0	7,9	6,0	6,7	5,7	6,1
Alle	4,8	9,6	7,7	3,3	3,3	3,3
Alder						
0-24 år	6,4	14,3	11,3	-5,9	-11,3	-9,4
25- 49 år	-6,4	3,6	-0,1	-2,0	0,1	-0,6
50-59 år	7,3	10,0	8,8	-8,9	0,8	-3,3
60-64 år	41,8	34,1	37,6	16,2	17,4	16,9
65 år og derover	40,7	38,9	39,8	41,8	40,5	41,1
Alle	4,8	9,6	7,7	3,3	3,3	3,3
Uddannelse						
Grundskole/ufaglærte	-5,9	0,1	-2,8	13,3	10,0	11,5
Gymnasium, hf, hhx, htx	10,4	13,0	12,4	-4,7	-5,9	-5,6
Faglærte/EFU	4,8	2,6	3,7	1,9	4,4	3,2
Kort videregående	24,5	21,7	22,8	-12,0	-4,8	-7,5
Mellemlang videregående	4,5	8,9	7,3	1,5	-0,3	0,4
Bachelor	31,2	25,6	26,4	0,8	5,4	4,7
Lang videregående	18,6	19,7	19,5	-7,7	4,3	2,2
Ph.d./forskerudd.	29,7	18,7	20,1	-20,0	-6,3	-8,0
Uoplyst mv.	25,6	29,8	28,5	2,2	7,2	5,8
Alle	4,8	9,6	7,7	3,3	3,3	3,3

Udvikling i beskæftigelse i fremstillingsindustri 2005-2013 efter lokalisering af virksomhed og uddannelse af arbejdskraft

	Landkommuner		Bykommuner		Hele Danmark	
	Antal pers.	Pct.	Antal pers.	Pct.	Antal pers.	Pct.
Grundskole	-24.432	-61,8	-18.086	-59,4	-42.523	-60,8
Studenter mv.	-2.306	-38,6	-1.765	-22,3	-4.075	-29,4
Erhvervsfaglig	-18.874	-27,7	-17.238	-31,2	-36.130	-29,3
Kort videregående	-648	-6,7	-1.379	-11,6	-2.029	-9,4
Mellemlang videregående	-745	-7,8	-1.365	-11,2	-2.117	-9,7
Bachelor	265	21,5	370	17,2	634	18,7
Lang videregående	1.472	28,7	2.843	23,5	4.309	25,0
Ph.d.	114	38,9	863	42,0	977	41,6
Uoplyst	453	7,7	669	11,6	1.102	9,4
I alt	-44.701	-30,8	-35.088	-25,1	-79.852	-28,0

Konklusioner:

- Der bliver flere ældre i befolkning og arbejdsstyrke – specielt på landet
- Der bliver færre uden uddannelse, men arbejdsløsheden koncentrerer sig om denne gruppe ("ældre, kvindelige ufaglærte")
- Arbejdsstyrken bliver stadig højere uddannet, særligt i byer
- Efterspørgslen er og vil fremover være koncentreret om alle former for uddannet arbejdskraft
- Der er mangel på mange typer af faglærte nu, men efterspørgslen er faldende, og hvad når robotterne for alvor kommer?
- Lange videregående uddannelser skal (også) prioriteres

Det var bare det, jeg ville sige - Tak fordi I lyttede!

Jesper Manniche
Center for Regional- og Turismeforskning
manniche@crt.dk

