

Notat om fremskrivning af den regionale udvikling med LINE på grundlag af ADAM-fremskrivning af landets økonomi jf. Finansministeriets konjunkturvurdering fra januar 2011 (BASISversion_feb2011)

I dette notat gennemgås resultaterne af opdatering og aktualisering af det lokale samfundsregnskab (SAM-K) for 2007 – 2009 og LINE's fremskrivning af den økonomiske udvikling for regioner for hvert af årene 2010-2016 samt 2020 og 2024 (tilsammen benævnt BASISversion_feb2011).

Opdateringen af SAM-K (2007 -2009) bygger på:

- Endeligt nationalregnskab for hele landet opdateret med data for 2007 (Nationalregnskabskontoret i Danmarks Statistik) og med foreløbige tal for 2008 og 2009 (Statistikbanken). **(se under BASISversion_feb2011\ALFRED\DATAinput_SAM-K\VareBalanceData (TA))**
- Kommunefordelte regionale regnskaber (KRNR) – endelige data – 2006, foreløbige 2007-2008 **(se under BASISversion_feb2011\ALFRED\DATAinput_SAM-K\KRNRdata)**
- Personregisterdata for 2008 (som i Danmarks Statistikbank delvis henregnes til 2009) **(se bl.a. under BASISversion_feb2011\ALFRED\DATAinput_SAM-K\PersRegU0data)**
- Danmarks Statistiks befolkningsdata pr. 1. januar 2010 (indgår som ultimo-folketallet for 2009)
- DREAM-data for antal arbejdsløse og personer uden for arbejdsstyrken for 2007-2009 (alle 4. kvartal) og 2010 (3. kvartal), som benyttes til at opregne beskæftigelse, arbejdsløshed og arbejdsstyrke (RAS) fra 2008 til 2009 (4. kvartal) og fra 2009 til 2010 (3. kvartal). **(se under BASISversion_feb2011\ALFRED\DATAinput_SAM-K\DREAMdata)**

Fremskrivningen med LINE for 2010 og fremefter bygger på:

- Fremskrivning af hele landets økonomiske udvikling med ADAM **(se under BASISversion_feb2011\ALFRED\ADAM)**, som baserer sig på finansministeriets konjunkturvurdering fra januar 2011 for 2011 og 2012. I fremskrivningen er indlagt trends i
 - Eksportens sammensætning på varegrupper, således at serviceeksport vinder relativt frem, mens eksport af landbrugsvarer og basale industrivarer relativt får mindre vægt
 - Udviklingen i erhvervenes arbejdsproduktivitet (det omvendte beskæftigelsesindhold), således at arbejdsproduktiviteten (beskæftigelsesindhold) inden for landbrugs- og de basale industrierhverv vokser relativt hurtigere og relativt langsommere inden for privat og offentlig service
- Danmarks Statistiks befolkningsprognose fra maj 2010 samt befolkningsdata pr. 1. januar 2010 (indgår som ultimo-folketallet for 2009)
- National (ADAM-fremskrivning) af modellens eksogene variable, bortset fra
 - Kommunefordelte trends af erhvervsbeskæftigelsesens sammensætning på køn, alder og uddannelse for perioden 2000 til 2008
 - Kommunefordelte trends i pendling mellem arbejdssted og bopæl for perioden 2000 til 2008
- DREAM-data vedr. arbejdsløshed for 2010, som forudsættes videreført til 2011

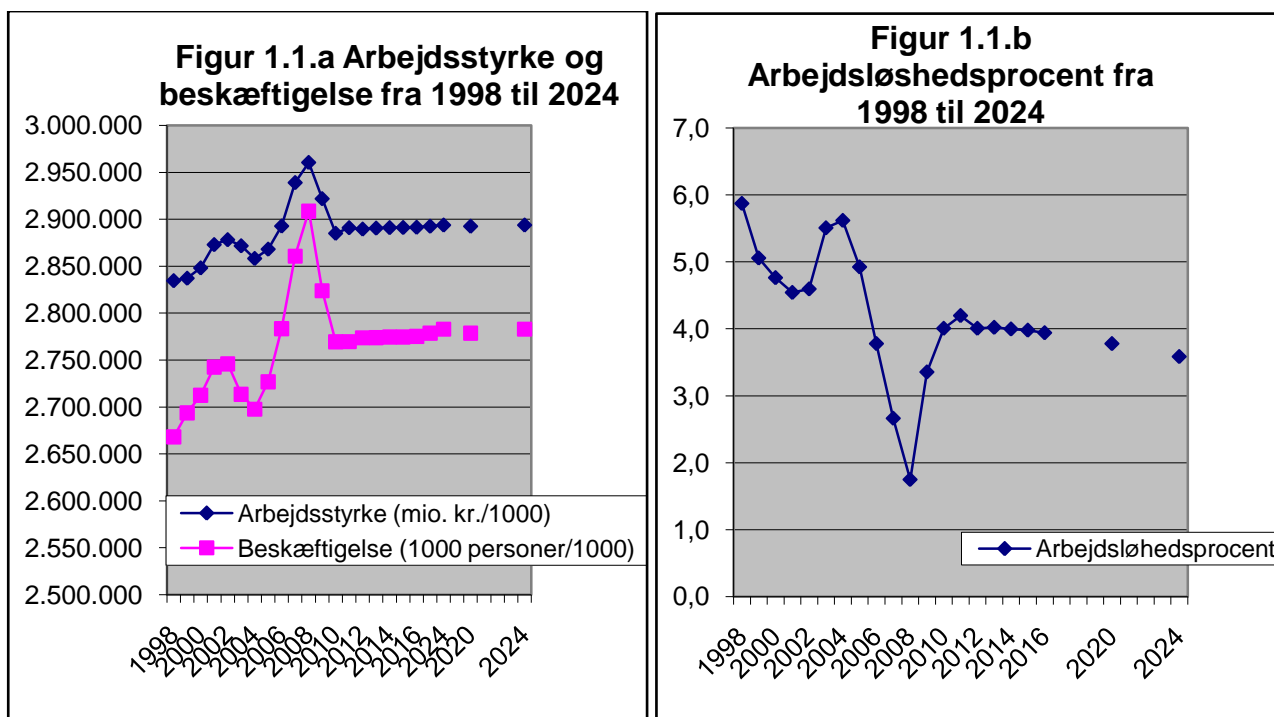
- Korrektion af udviklingen i det individuelle offentlige forbrug med demografisk udvikling¹

¹ Det bemærkes, at det ved fremskrivningen af det offentlige forbrug fortsat anvendes produktionskommunen (f.eks. sygehuskommunen) og ikke bopælskommunen (f.eks. patientkommunen), hvilket kan give mindre valide fremskrivningsresultater for så vidt angår den offentlige sektors udvikling.

1. Landets økonomi fremskrevet med ADAM².

Udgangspunktet for fremskrivningen af den regionale og lokale økonomiske udvikling (med LINE³) er en fremskrivning af den samlede danske økonomi med ADAM-modellen. Hvis der tages udgangspunkt i arbejdsmarkedet tegner ADAM følgende billede:

Figur 1.1.a & b Udviklingen i arbejdsstyrke og beskæftigelse (a) og arbejdsløshedsprocent (b) fra 1998 til 2016/20/24



Det fremgår, at både beskæftigelse og arbejdsstyrke voksede markant fra 2004 frem til 2008. Arbejdsstyrken steg med ca. 100.000 fra 2.850.000 til 2.950.000. Samtidig voksede beskæftigelsen med ca. 200.000 fra 2.700.000 til 2.900.000, dvs. endnu mere end arbejdsstyrken. Som følge heraf faldt arbejdsløsheden fra ca. 150.000 helt ned til et historisk lavt niveau på omkring 2% af arbejdsstyrken eller ca. 50.000 i 2008. Med krisen er beskæftigelsen faldet med ca. 150.000 til godt 2.750.000 i 2010, som frem til 2024 forventes stort set uændret.

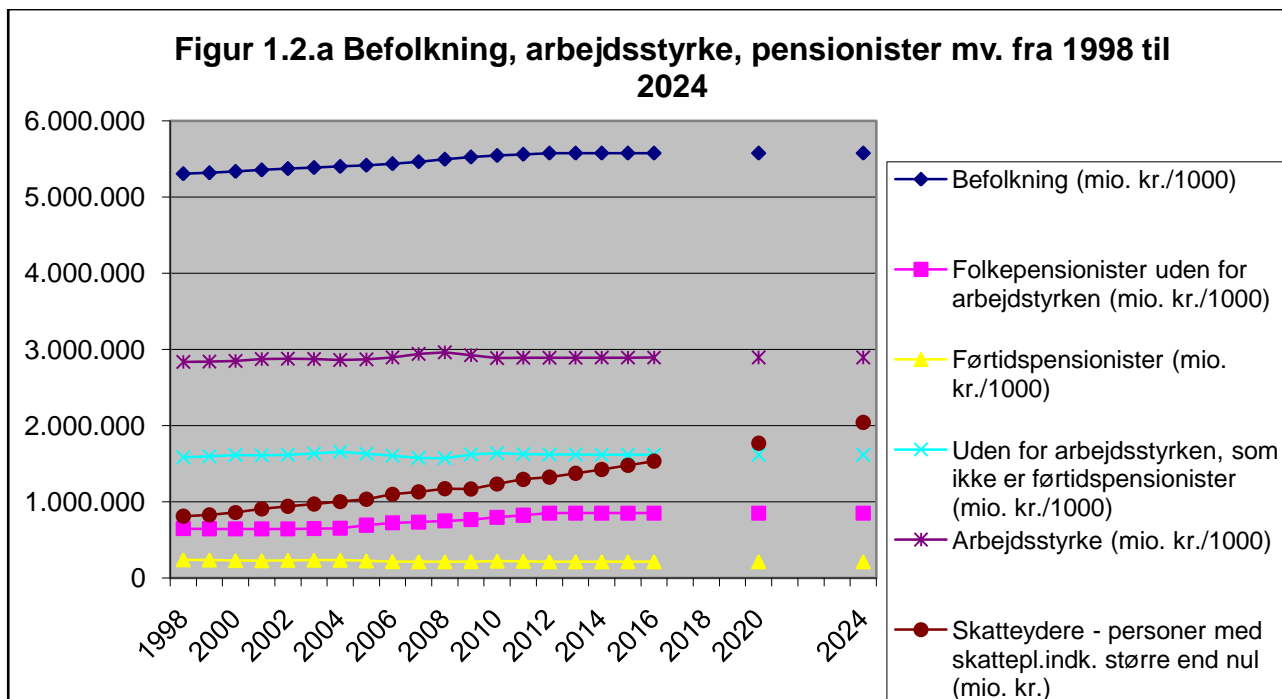
² Detaljerede resultater af ADAM-fremskrivningen kan ses i brugersystemet ALFRED under "BASISversionOKT2010\ALFRED\ADAMfremskrivning"

³ LINE er en lokal- og interregional økonomisk model med kommunen som økonomisk enhed. LINE er en makroøkonomisk model, hvor beskæftigelsen bestemmes af produktion, som bestemmes af efterspørgslen – f.eks. eksport til udlandet, eksport til andre kommuner og efterspørgsel fra kommunen selv. Produktionen bestemmer hvad tjenes (bruttoværditilvæksten, primærindkomsterne, skatter og disponible indkomster). Arbejdsløsheden bestemmes af beskæftigelsen men også af arbejdsstyrken, som angiver hvor mange af de enkelte kommuners befolkning, som er til rådighed for arbejdsmarkedet. Arbejdsstyrken er bestemt af befolkningen. En nærmere dokumentation af LINE findes flere steder: For det første gives i brugervejledningens kapitel 2 en beskrivelse af LINE, som model til fremskrivning og konsekvensberegning. En grundigere mere teknisk beskrivelse af modellen er givet i Madsen et al. 2001 samt Madsen & Jensen-Butler (2005).

Arbejdsstyrken forventes at være uændret ca. 2.900.000 med en svag stigning frem til 2024.

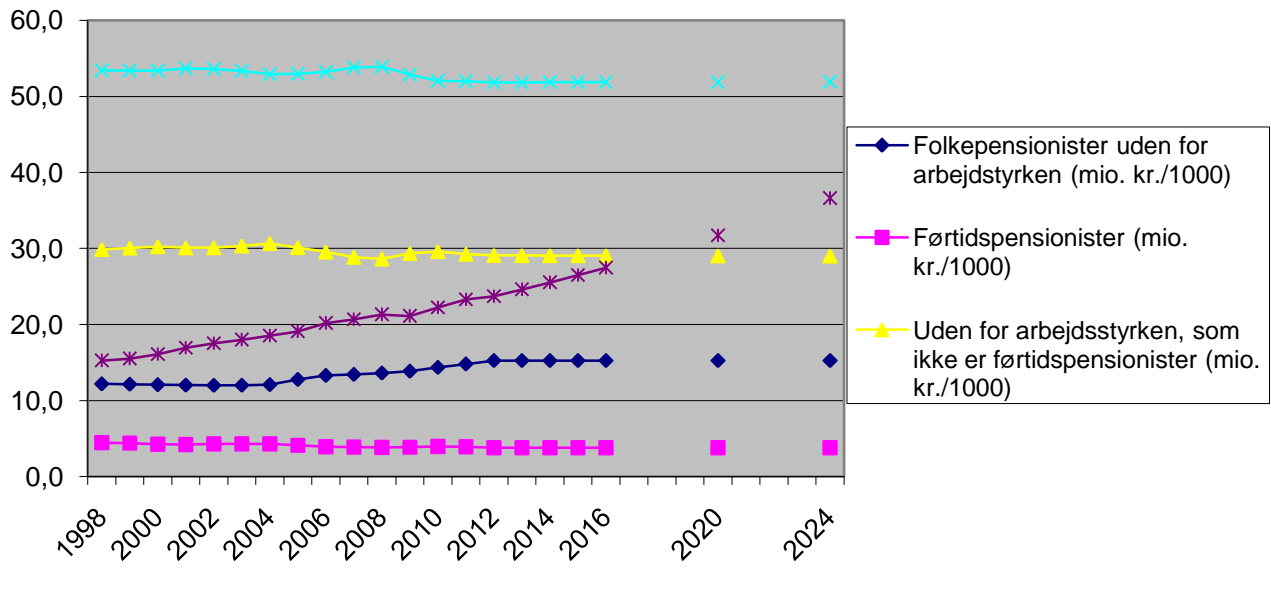
Arbejdsløsheden forventes således at være konstant godt 100.000 eller ca. 4% frem til 2016 og faldende til 3,5% i 2024.

Udviklingen i arbejdsstyrken er ikke alene en funktion af konjunkturerne – krisen 2009-2011 og den efterfølgende forventede stabilisering – men også af den bagvedliggende demografiske udvikling:



Det fremgår, at befolkningen vil vokse fra 5.542.000 i 2010 til 5.574.000 i 2016 (jf. figur 2.a). Arbejdsstyrken forventes i samme periode at være svagt voksende fra 2.885.000 i 2010 til ca. 2.891.000 i 2016. Antal personer uden for arbejdsstyrken vokser fra ca. 2.675.000 i 2010 til 2.740.000 i 2016 svarende til at forsørgerbyrden vokser (se figur 2.b). Især vokser antallet af pensionister fra knap 1.017.000 i 2010 til godt 1.063.000 i 2016.

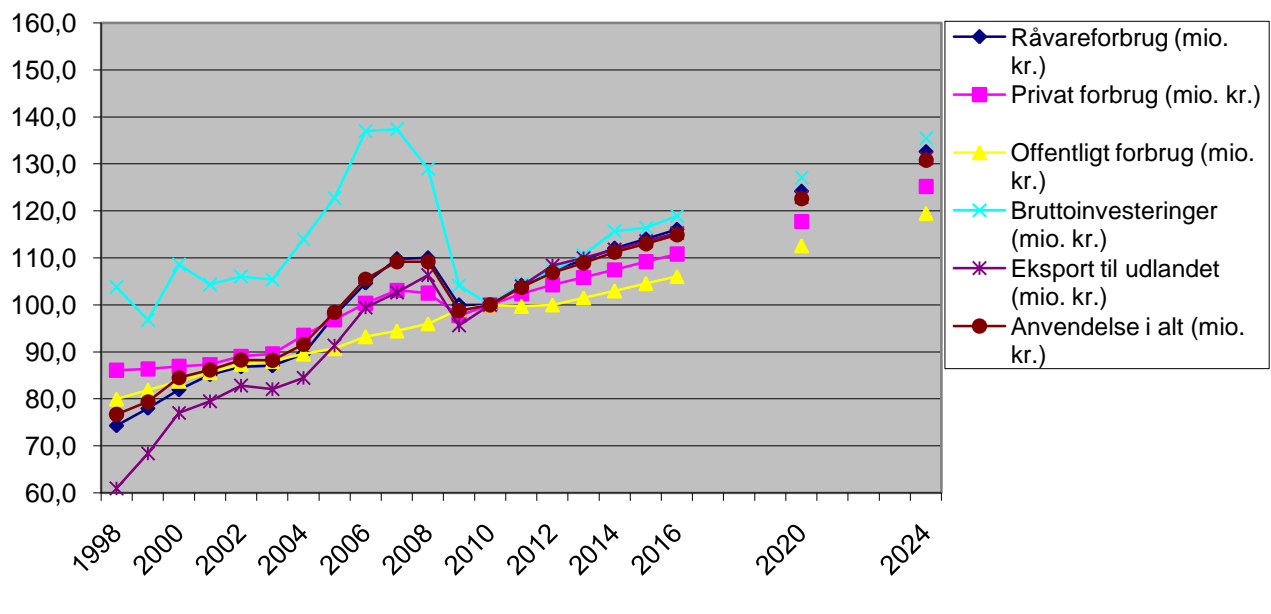
Figur 1.2.b Andel i arbejdsstyrke, pensionister mv. fra 1998 til 2024



Det fremgår, at befolkningen vil vokse fra 5.543.000 i 2010 til 5.574.000 i 2016 (jf. figur 2.a). Arbejdsstyrken forventes i samme periode at være svagt voksende fra 2.885.000 i 2010 til ca. 2.891.000 i 2016. Antal personer uden for arbejdsstyrken vokser fra ca. 2.658.000 i 2010 til 2.683.000 i 2016 svarende til at forsørgerbyrden vokser (se figur 2.a). Især vokser antallet af pensionister fra knap 796.000 i 2010 til 851.000 eller fra godt 14% i 2010 til godt 15% af befolkningen i 2016.

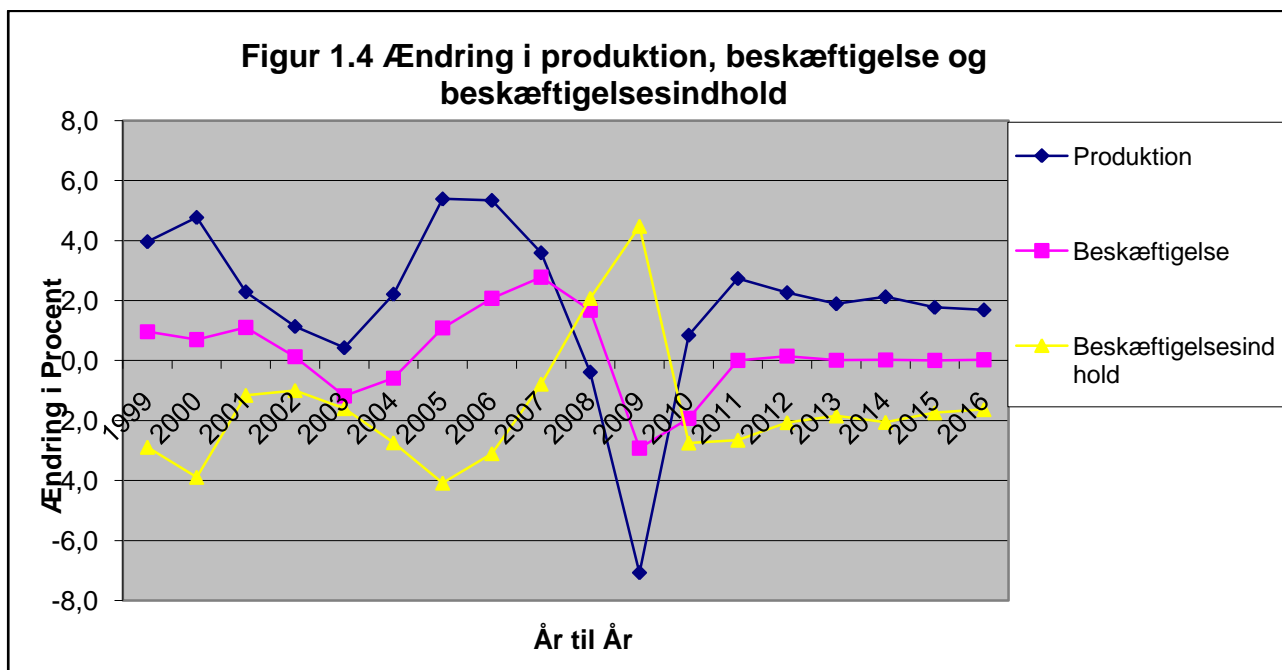
Udviklingen i beskæftigelsen er trukket af udviklingen i produktionen, som igen drives af udviklingen i efterspørgslen:

Figur 1.3 Anvendelse fordelt på komponenter 1996 til 2024



Det fremgår, at efterspørgslen (i mængder) vokser med ca. 4% fra 2010 til 2011, lige som udviklingen fra 2012 og fremover forventes at være normaliseret. Det er især en positiv udvikling i eksporten til udlandet og i investeringerne, som har drevet det gryende opsving. Udviklingen i 2011 og fremefter forventes igen at udvise et mere normalt vækstmønster med en relativt kraftig udvikling i eksporten og vækst i investeringerne og en relativt svag vækst i det private forbrug. Der forventes en svagere udvikling i det offentlige forbrug i hele perioden.

Udviklingen i efterspørgslen fører til ændringer i produktionen. Ændringerne i produktionen fører igen til ændringer i beskæftigelsen:

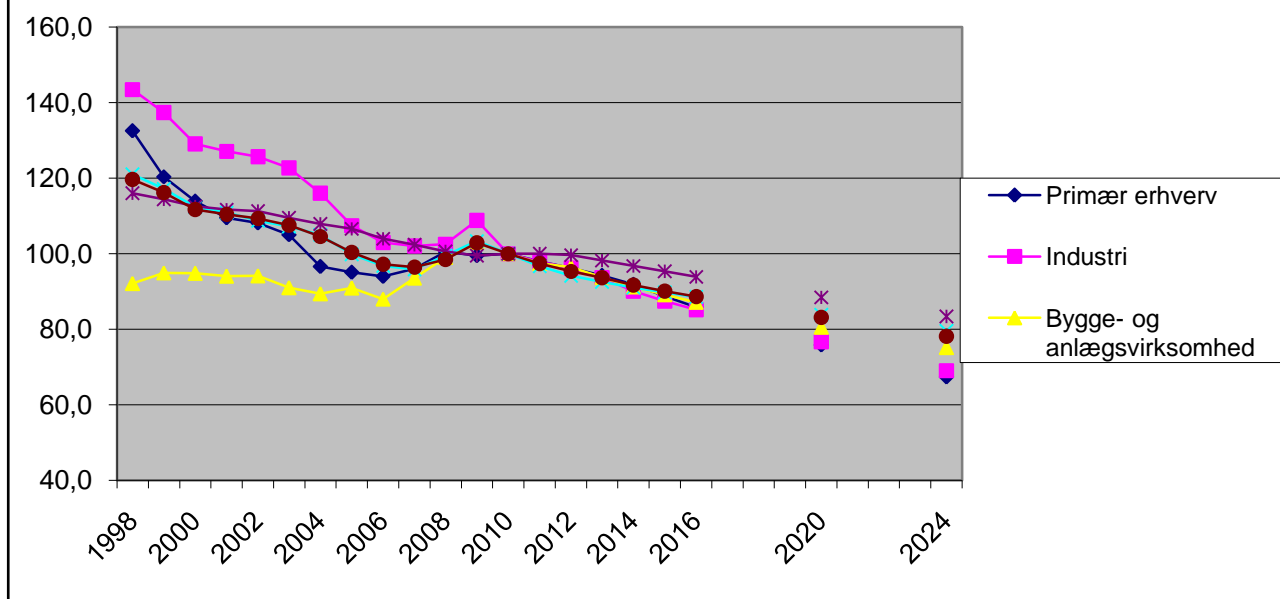


Det fremgår, at produktionen falder med 7% i 2009. I 2010 forventes en positiv vækst på 1%, mens væksten de efterfølgende år ligger på 2%. Beskæftigelsen falder med 2% i både 2009 og 2010, hvorefter beskæftigelsen er nogenlunde uændret fra 2011 og frem til 2016.

Sagt på en anden måde falder beskæftigelsesindholdet af produktionen (eller den omvendte produktivitet) med ca. 4% fra 2009 til 2010 (svarende til en stigning i arbejdsproduktiviteten på 4%) og herefter med godt 2% fra 2011 og fremefter (svarende til en stigning i arbejdsproduktiviteten på i gennemsnit godt 2%). Med en stigning i produktionen på 2% og et fald i beskæftigelsesindholdet på knap 2% forventes beskæftigelsen at være stort set uændret frem mod 2016.

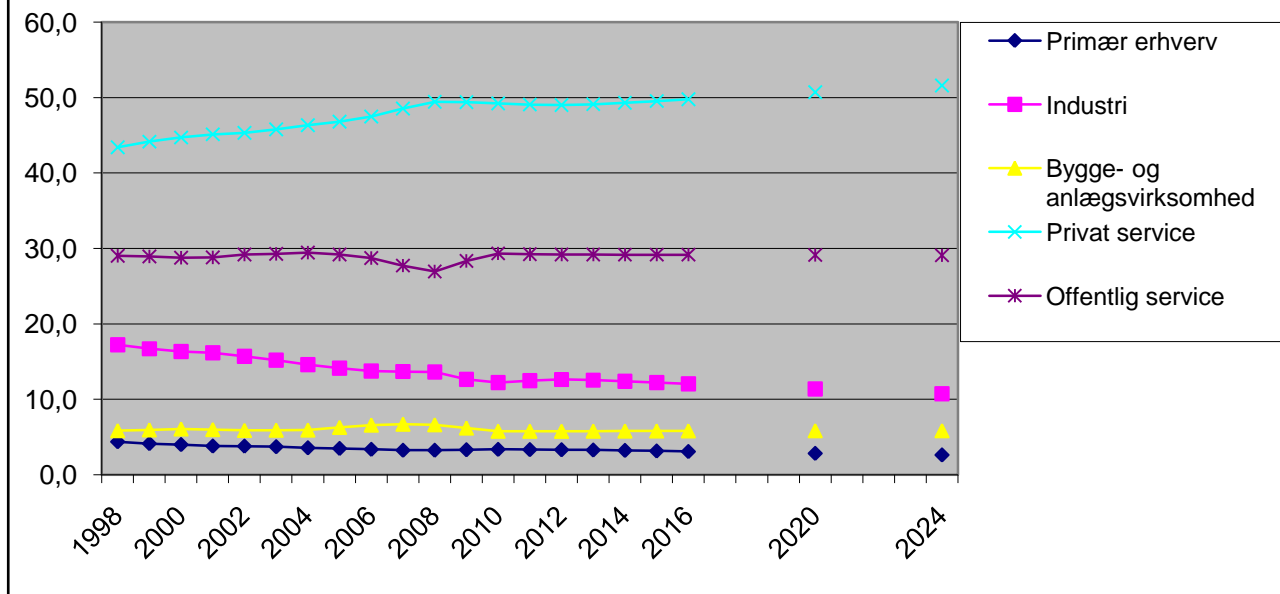
Ser man på udviklingen i beskæftigelsesindholdet inden for hovederhverv, tegner der sig følgende billede:

Figur 1.5 Beskæftigelsesindhold for erhverv 1996 til 2024



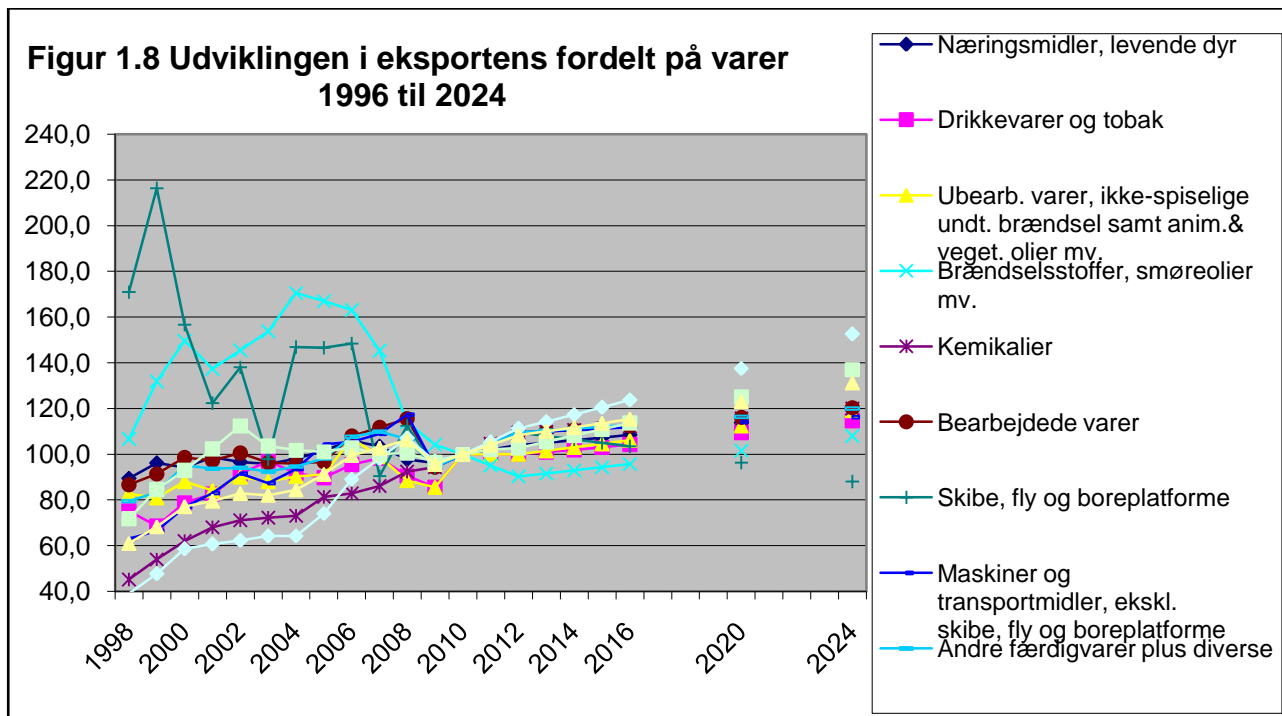
Det fremgår, at det især er beskæftigelsesindholdet i industrien, som falder med godt 10% frem til 2016. Omvendt falder beskæftigelsesindholdet inden for offentlig service kun med ca. 5%. Det betyder, at beskæftigelsen fordelt på erhverv forventes at udvikle sig således:

Figur 1.6 Beskæftigelsen fordeling på erhverv 1998 - 2024

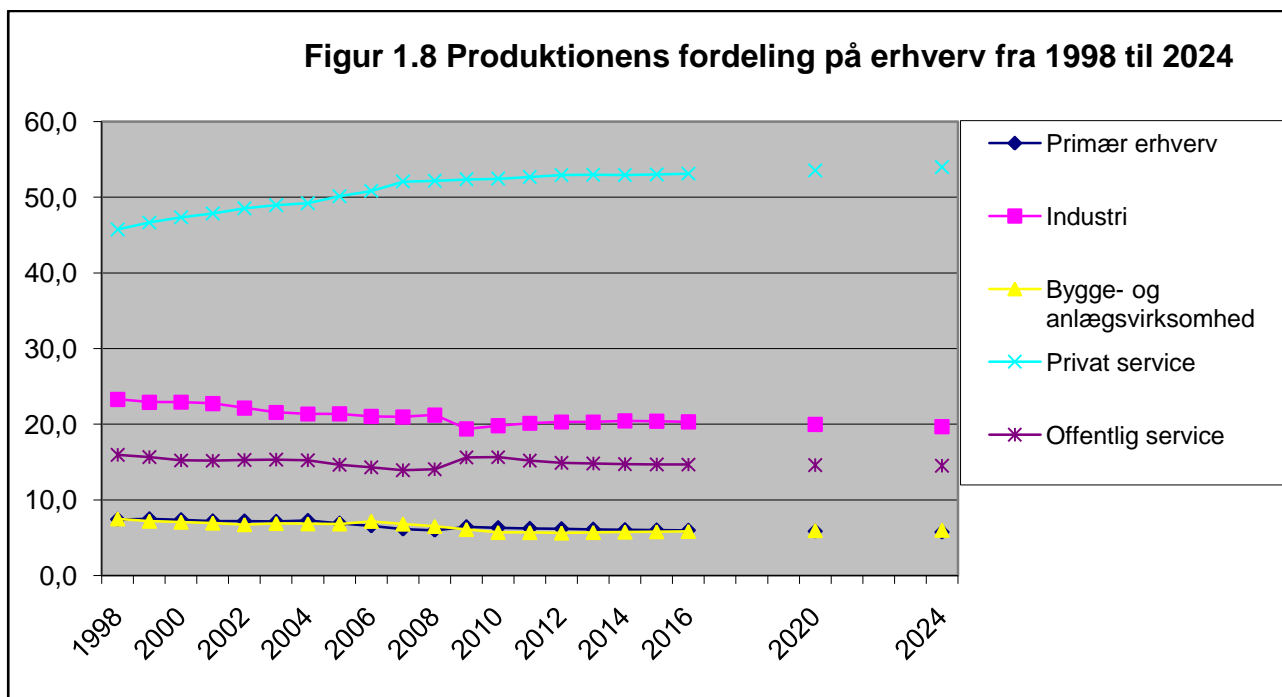


Det fremgår, at andelen af beskæftigelse inden for primære erhverv falder fra 3½% til 3% i 2016, mens beskæftigelsen inden for privat service forventes at vokse fra ca. 49% til 50%. Den offentlige beskæftigelse forventes at være uændret på 29%.

Udviklingen i erhvervssammensætningen afspejler samtidig udviklingen i produktionen opdelt på erhverv – og dermed udviklingen i efterspørgslen især udviklingen i eksporten opdelt på varegrupper og den offentlige service. Udviklingen i eksporten til udlandet fordelt på varegrupper forventes at udvikle sig således:



Det fremgår her, at væksten i eksport af øvrige tjenester til udlandet frem til 2016 vokser med 24%, mens andre varegrupper forventes at opleve vækstrater på i gennemsnit 15%. Bl.a. som følge heraf findes følgende udvikling i produktion fordelt på erhverv:

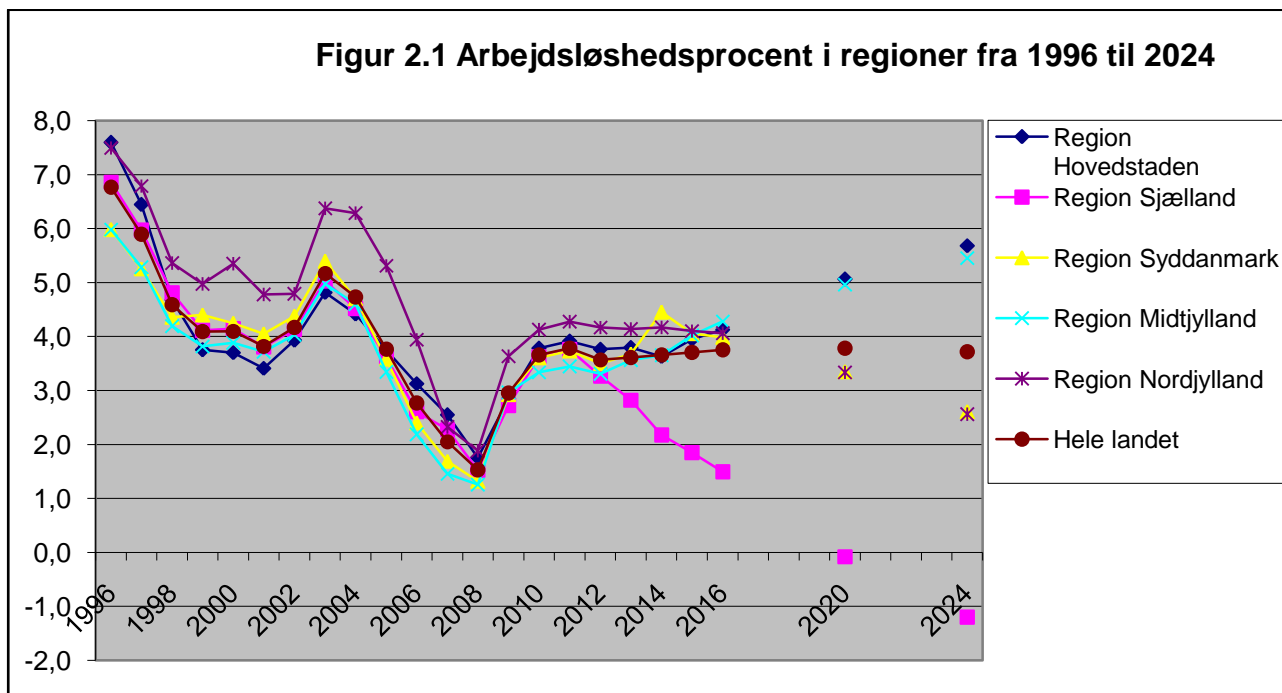


Det fremgår, at andelen af produktionsværdi inden for privat service frem til 2016 forventes at vokse fra ca. 51% til ca. 53%, mens alle andre erhverv – inkl. offentlig service – forventes at falde.

2. De regionale arbejdsmarkeder⁴

Den regionale arbejdskraftbalance viser den regionale arbejdsstyrke, beskæftigelse og arbejdsløshed. I fremskrivningen med LINE udvikler arbejdsløsheden fordelt på regioner sig således:

Figur 2.1 Arbejdsløshedsprocenten for regioner



Det fremgår, at arbejdsløsheden for hele landet fra et historisk lavt niveau vokser markant fra 2008 frem til 2011 (til godt 4%), hvorefter arbejdsløsheden generelt forventes at være uændret frem til 2016 (ca. 4%). Efter 2016 forventes arbejdsløsheden for hele landet at stabiliseres omkring 3,5%.

Arbejdsløshedsprocenten for Region Hovedstaden forventes at ligge på ca. 4% frem til 2016, hvorefter arbejdsløshedsprocenten forventes at ligge højest med godt 5,5% i 2024. Region Midtjylland forventes ligeledes at have en arbejdsløshedsprocent over gennemsnittet startende med ca. 3,5% i 2011 stigende til ca. 5,5% frem til 2024. For Region Nordjylland forventes arbejdsløsheden også på omkring 4%, faldende til 2,5% i 2024. Region Syddanmark forventes ligeledes at ligge på ca. 4% faldende ca. 2,5% frem til 2024. For Region Sjælland forventes arbejdsløsheden at udvikle sig mest gunstigt med en arbejdsløshed på 3-4% omkring 2011 faldende til 2% i 2016 og en arbejdsløshed omkring -1,0% i 2024.

Den regionale arbejdsløshed afspejler udviklingen i de regionale arbejdskraftbalancer:

⁴ Tal/resultater for kommuner opdelt på erhverv, ejerform, køn, alder, uddannelse, familietype mv. og evt. summeret til arbejdskraftoplande, landsdele, ø-kommuner mm. kan hentes i brugersystemet til SAM-K og LINE (kaldet ALFRED) Detaljerede resultater af LINE-fremskrivningen kan ses i brugersystemet ALFRED under

- "BASISversionOKT2010\ALFRED\LETTEtabeller", som indeholder en oversigtlig præsentation af centrale resultater eller data fra SAM-K (1996-2009) henholdsvis LINE (2010-2016, 2020 og til 2024)
- "BASISversionOKT2010\ALFRED\DATAalleAAR", som indeholder en – i princippet - udtømmende præsentation af detaljerede resultater eller data fra SAM-K (1996-2009) henholdsvis LINE (2010-2016, 2020 og til 2024)

Arbejdsstyrke

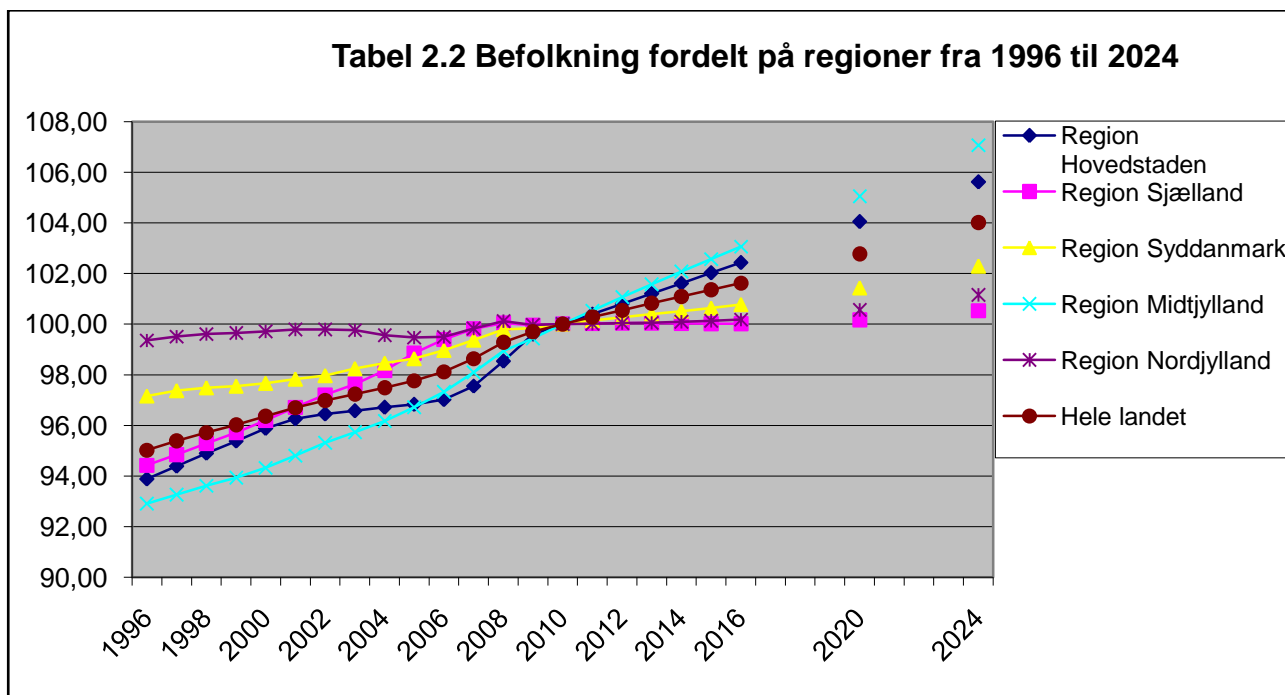
- Beskæftigelse

= Arbejdsløshed

Vokser den regionale arbejdsstyrke og falder den regionale beskæftigelse stiger den regionale arbejdsløshed. Falder arbejdsstyrken og stiger beskæftigelsen falder arbejdsløsheden. En forklaring på fremskrivningen i arbejdsløsheden er derfor en konsekvens af udviklingen i arbejdsstyrken henholdsvis beskæftigelsen:

Udgangspunkt for udviklingen i arbejdsstyrken er befolkningstallet. Befolkningens størrelse og sammensætning følger Danmarks Statistiks folketal (senest opgjort pr. 1. januar 2010, som i SAMK og LINE svarer til 2009) og Danmarks Statistiks befolkningsprognose (opgjort pr. 1. januar 2011 svarende til årene 2010 og fremefter).

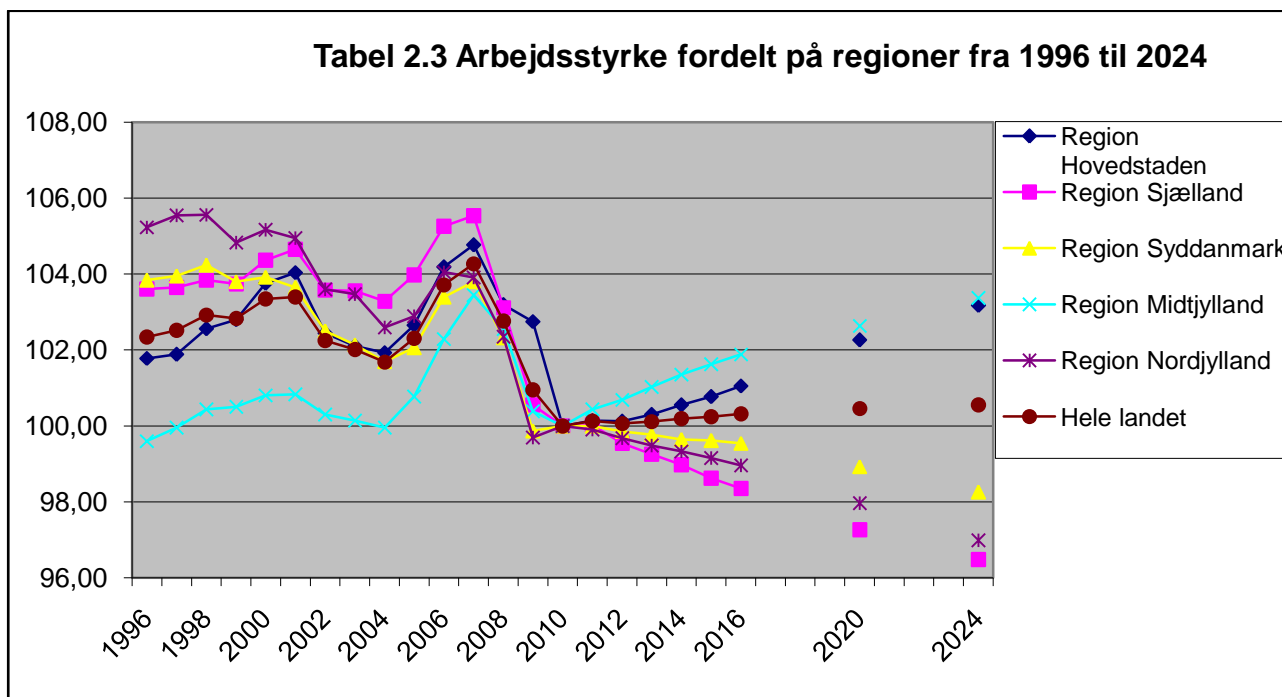
Figur 2.2 Befolkningen fordelt på regioner



Det fremgår, at folketallet fra 2010 til 2024 vokser mest i Region Midtjylland (7%) efterfulgt af Region Hovedstaden (6%). Under den landsgennemsnitlige vækst (4%) ligger Region Syddanmark med (2%), mens Region Sjælland og Region Nordjylland forventes at have stort set uændret befolkning (0-1%).

Befolkningsudviklingen antages i fremskrivningen at have betydning for udviklingen i den regionale arbejdsstyrke:

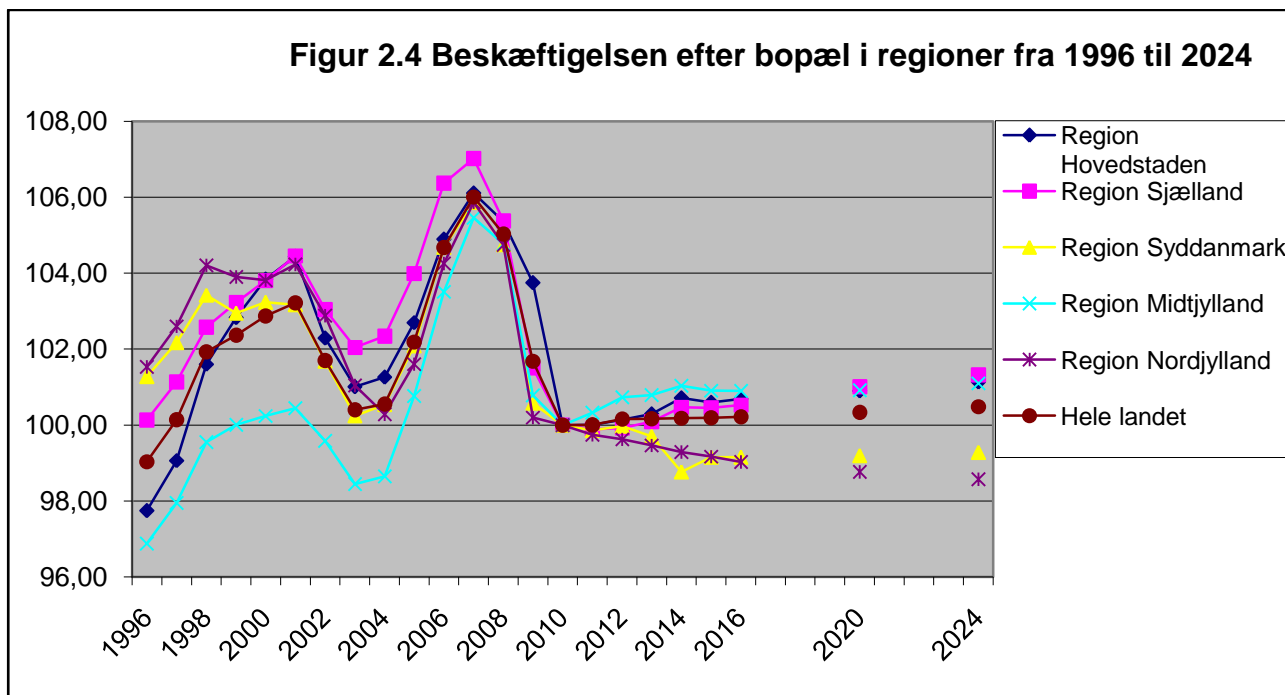
Figur 2.3 Arbejdsstyrken fordelt på regioner



Det fremgår, at den regionale arbejdsstyrke i høj grad følger udviklingen i det regionale folketal, dog således at andelen af personer i arbejdsstyrken generelt er faldende. For hele landet forventes arbejdsstyrken at vokse med 0,5% fra 2010 til 2024. Konkret forventes Region Hovedstaden og Region Midtjylland at kunne imødegå en vækst i arbejdsstyrken på 3-4% fra 2010 til 2024. For Region Syddanmark forventes arbejdsstyrken at falde med 1-2%, mens Region Nordjylland og særligt Region Sjælland kan imødegå et fald i arbejdsstyrken på ca. 2% henholdsvis 4%.

Fremskrivningen af beskæftigelsen efter bopæl giver følgende resultat:

Figur 2.4 Beskæftigelsen efter bopæl fordelt på regioner



Det fremgår, at beskæftigelsen efter bopæl fra 2010 og frem til 2024 har en svag vækst på 0,5%. Ser man på regionerne forventes Region Hovedstaden, Region Midtjylland og Region Sjælland at klare sig bedst med en beskæftigelsesfremgang på ca. 1%, mens Region Syddanmark og region Nordjylland kan forvente et fald i beskæftigelsen på ca. 1%.

Som konsekvens heraf fås følgende udviklingen i den regionale arbejdsløshed:

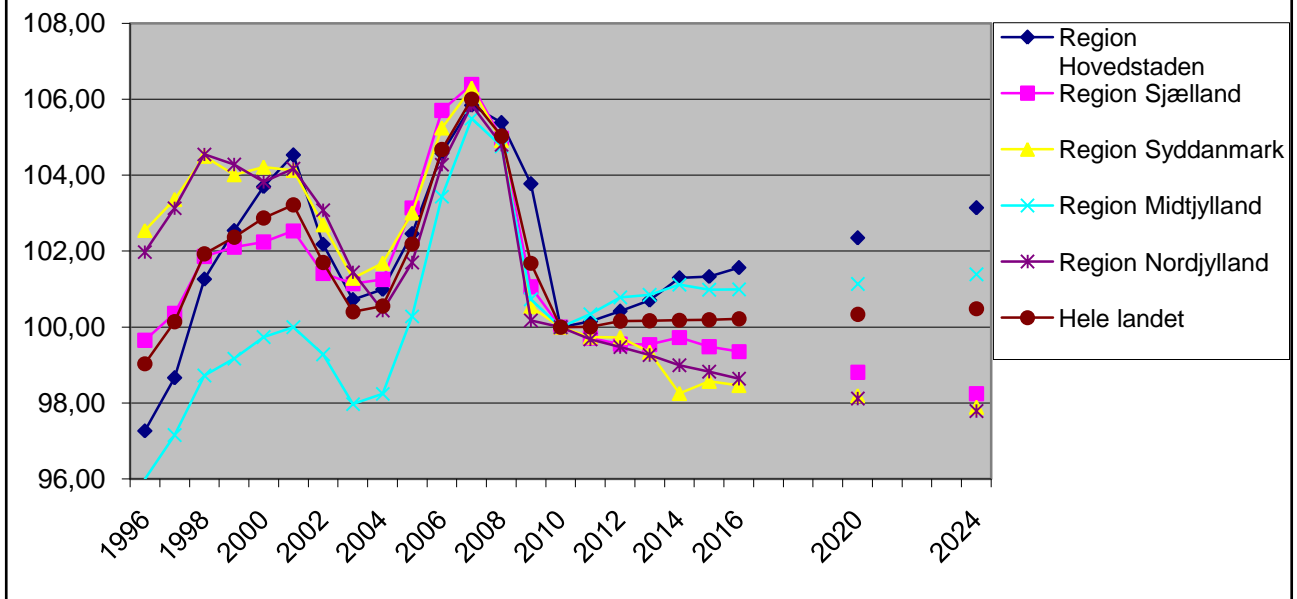
Tabel 2.1 Forventet udvikling i regionale arbejdsmarkeder for regioner fra 2010 til 2016

	Ændring 2010-2016 i		Arbejdsløshedsprocent		
	Beskæftigelse efter bopæl	Arbejdsstyrke	2010	2016	Ændring fra 2010 - 2016
Region Hovedstaden	0,7	1,1	3,8	4,1	0,4
Region Sjælland	0,5	-1,6	3,6	1,5	-2,2
Region Syddanmark	-0,8	-0,5	3,6	4,0	0,4
Region Midtjylland	0,9	1,9	3,3	4,3	1,0
Region Nordjylland	-0,9	-1,0	4,1	4,1	-0,1
Hele Landet	0,2	0,3	3,7	3,8	0,1

Udviklingen i beskæftigelsen efter bopæl bestemmes af udviklingen i arbejdspladser efter produktionssted og ændringer i pendlingsmønstret:

Figur 2.5 Arbejdspladser fordelt på regioner

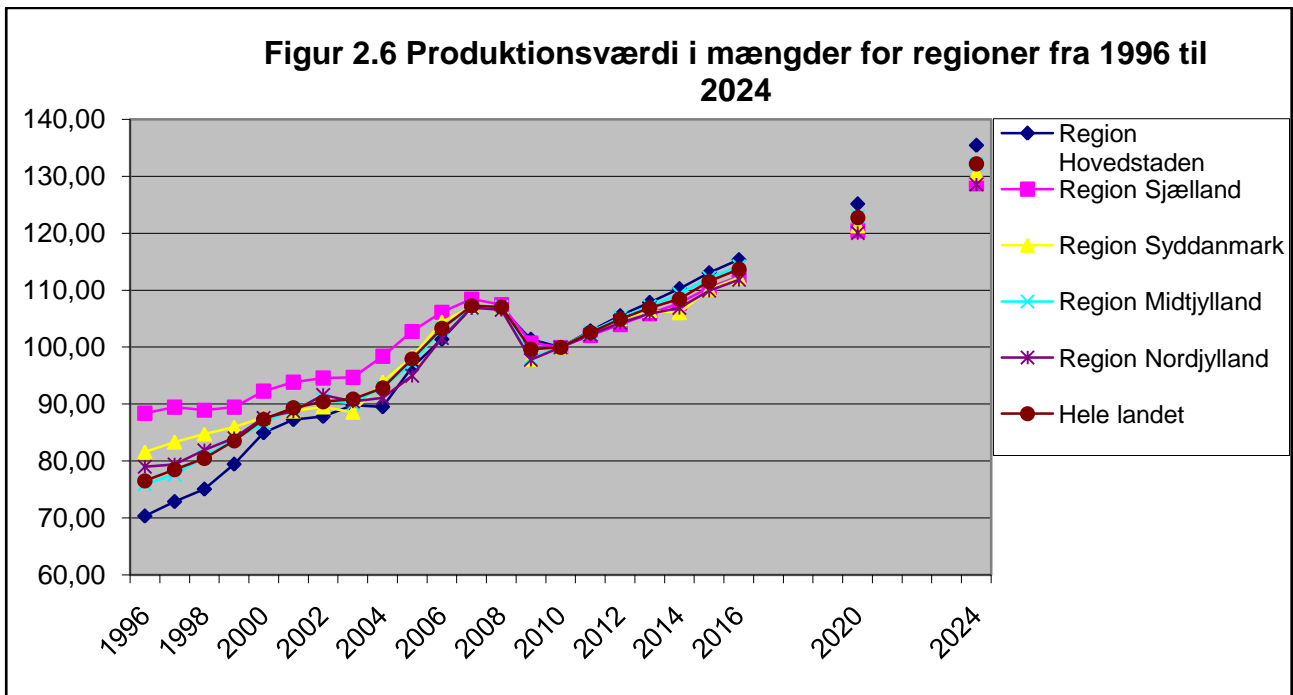
Figur 2.5 Beskæftigelse efter produktionssted fra 1996 til 2024



Udviklingen i bopælsbeskæftigelsen følger i høj grad udviklingen i arbejdspladser: Beskæftigelsen efter arbejdssted i Region Hovedstaden og Region Midtjylland forventes at vokse med fra 2010 til 2024 med 3% henholdsvis 2%. Region Sjælland forventes at få et fald i beskæftigelsen fra 2010 til 2024 på ca. 2%. For region Syddanmark og Region Nordjylland ligger arbejdspladsbeskæftigelsen i 2024 ca. 2% under 2010-beskæftigelsen.

Udviklingen i arbejdspladser afspejler udviklingen i produktionen og beskæftigelsesindholdet af produktionen:

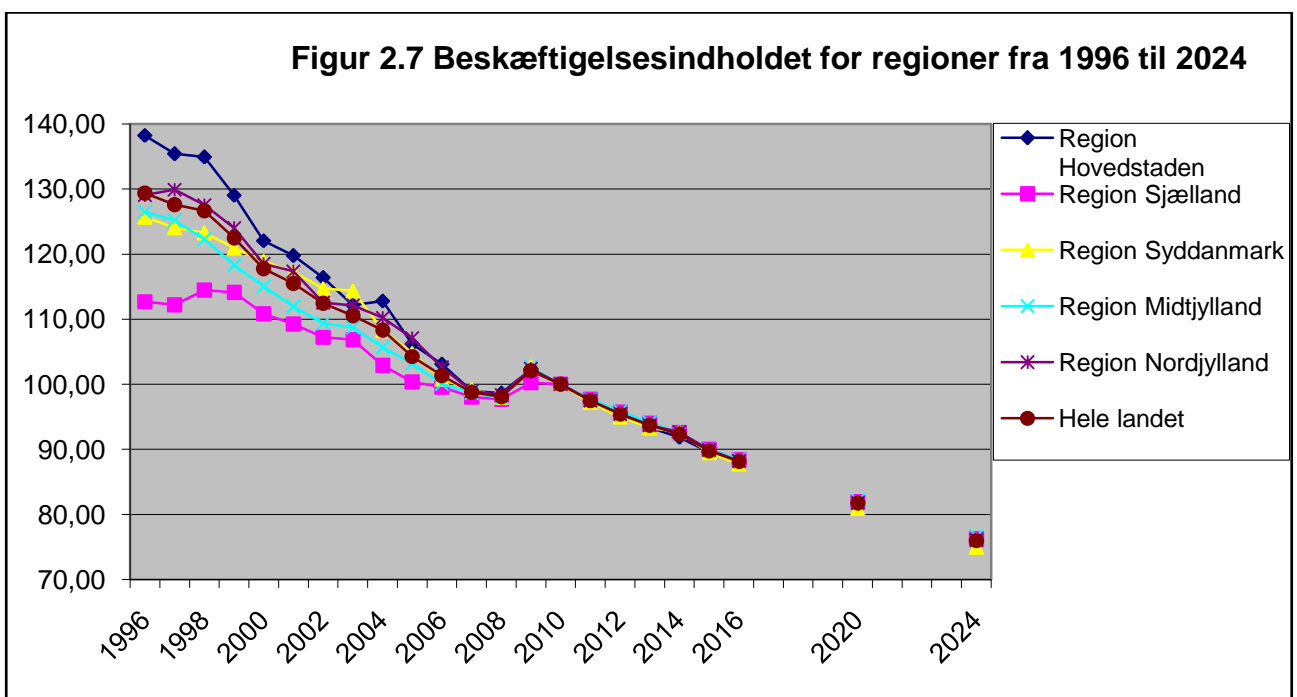
Figur 2.6 Udviklingen i produktionen (mængder) fordelt på regioner



Ser man først på udviklingen i produktionen, forventes Region Hovedstaden fra 2010 til 2024 at have en vækst næsten 35%, mens Regionerne Syddanmark og Midtjylland begge forventes at have en vækst i mængder fra 2010 til 2024 på omkring 30%. Region Sjælland og Region Nordjylland ligger lavest med en vækst på ca. 28%.

Ser man dernæst på beskæftigelsesindholdet, tegner der sig følgende billede:

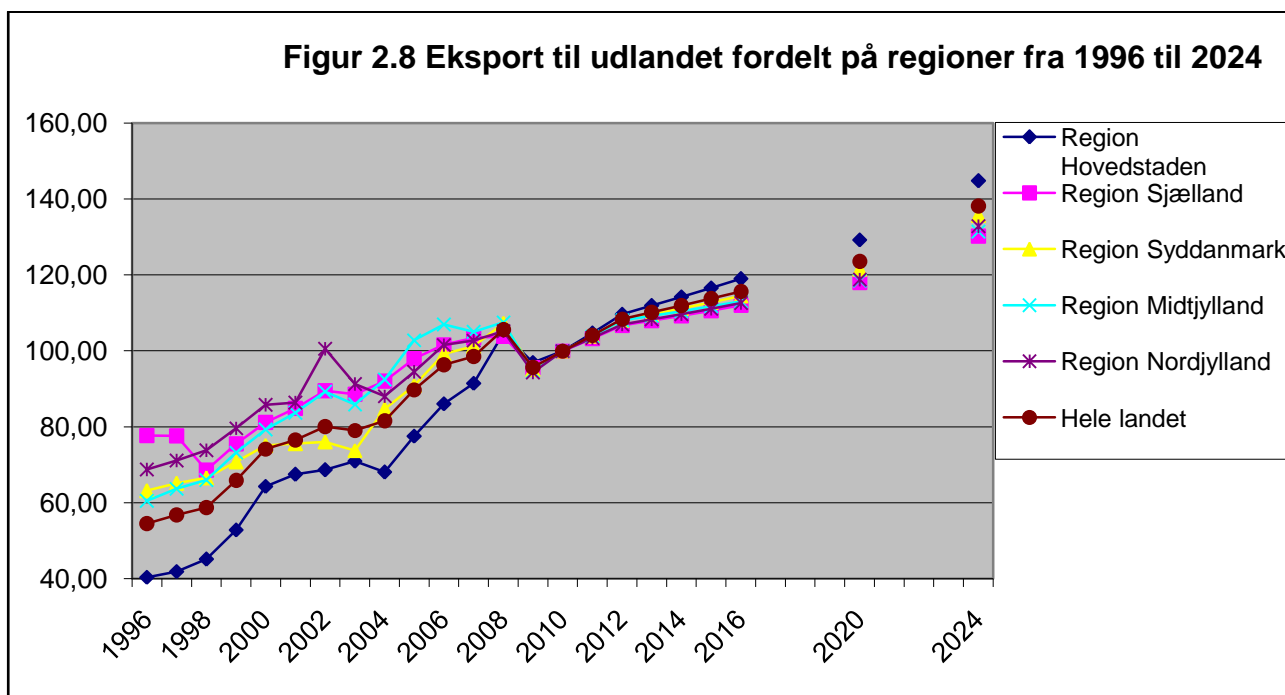
Figur 2.7 Beskæftigelsesindholdet fordelt på regioner



Det fremgår, at beskæftigelsesindholdet af produktion i Region Syddanmark forventes at falde mest – fra 2010 og frem til 2024 med ca. 26%. Modsat forventes beskæftigelsesindholdet af produktion i Region Sjælland kun at falde med ca. 23%. Som konsekvens forventes væksten i beskæftigelsen i Region Syddanmark at ligge under gennemsnittet da væksten i producerede mængder er under landsgennemsnittet (jf. figur 2.6). Omvendt forventes væksten i beskæftigelsen i Region Sjælland at blive knap så negativ, selvom væksten i producerede mængder ligger under landsgennemsnittet (jf. figur 2.6).

Ser man på udviklingen i eksport til udlandet, får man en del af forklaringen på udviklingen i producerede mængder:

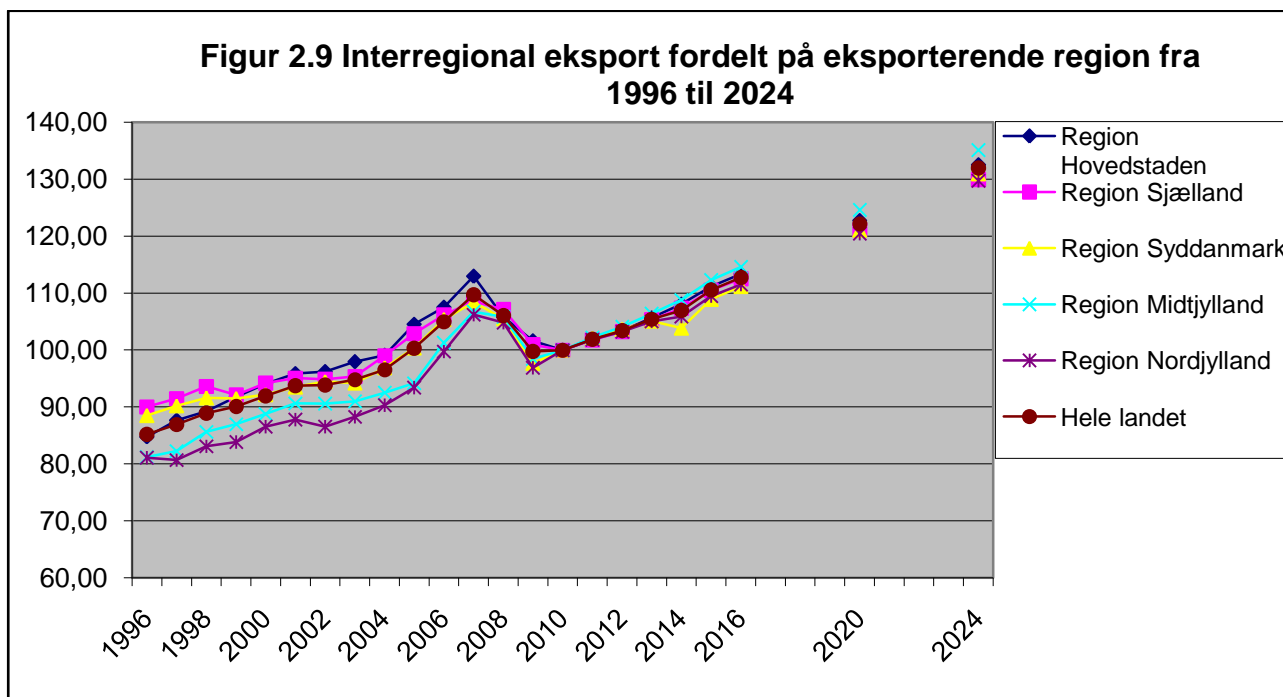
Figur 2.8 Eksporten til udlandet fordelt på regioner



Det fremgår, at Region Hovedstaden ligger i top med en vækst i eksporterede mængder på ca. 45% frem til 2024, mens Region Sjælland forventes at have den svageste vækst på ca. 30%. Regionerne vest for Storebælt har en vækst omkring 40%.

Et andet vækstbidrag kommer fra den interregionale eksport til andre regioner i Danmark, hvor der tegner sig følgende billede:

Figur 2.9 Inter- og intraregional eksport (leverancer) fordelt på regioner



Det fremgår her, at Region Midtjylland ligger bedst med en vækst på 35%. De andre regioner med en vækst på ca. 30%.

3. Den regionale produktionsstruktur

Udviklingen i regionerne forventes ikke alene at være forskellig med hensyn til den samlede økonomiske aktivitet (befolkning, produktion, indkomst, beskæftigelse, arbejdsløshed mv.), men også i den økonomiske struktur. I dette afsnit ses på forventede forandringer i erhvervsstrukturen og forandringer med hensyn til kvalifikationer på de regionale arbejdsmarkeder.

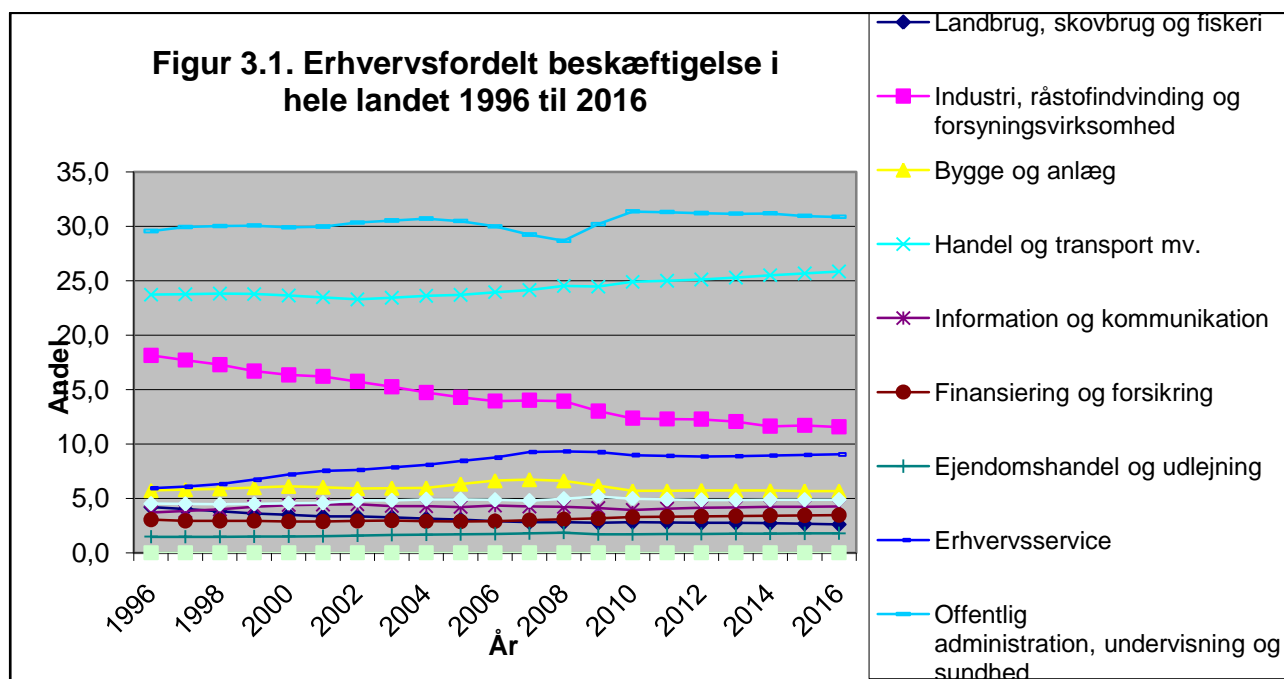
3.1 Erhvervsstrukturen⁵

Erhvervsstrukturen beskrives i denne fremskrivning på grundlag af den nye branchegruppering (DB07), som Danmarks Statistik har introduceret for 2008 og som pt. er ført tilbage til 2007. For at beskrive udviklingen er i SAM-K indført en tilnærmet DB07-branchegruppering for perioden 1996 til 2006. Det bemærkes, at analyser af udvikling i denne brancheinddeling på grundlag af SAM-K skal foretages med forsigtighed, da der fra 2006 til 2007 er tale om markante databrud. Senere vil det være muligt at føre data tilbage til 1996 på grundlag af reviderede branchegrupperingskoder etableret af Danmarks Statistik – jf. tilbud fremsendt af Danmarks Statistiks forskningsservice.

For at beskrive udviklingen i regionerne vises for hele landet den erhvervsfordelte beskæftigelse på grundlag af 10 branchegruppering:

⁵ I dette afsnit præsenteres alene en overordnet branchegruppering. Detaljerede resultater på basisversionens 37-branchegruppering (DB07) kan hentes i brugersystemet. Ligeledes kan tilsvarende data for hver af de 98 kommuner ligeledes hentes i brugersystemet.

Figur 3.1 Beskæftigelsen fordelt på erhverv – hele landet



Privat service består af

- a. Information og kommunikation
- b. Finansiering og forsikring
- c. Ejendomshandel og udlejning
- d. Erhvervsservice
- e. Kultur, fritid og anden service

Generelt forventes produktion og beskæftigelse inden for privat service og industriprodukter med høj forarbejdningsgrad at få større vægt, mens landbrugsproduktion og basal industriproduktion forventes at få mindre vægt – jf. præsentation af tendenser i den nationale erhvervsstruktur beskrevet i afsnit 1.

Landbrugets andel af beskæftigelsen falder/forventes at falde fra knap 3 % i 2010 til godt 2% i 2016.

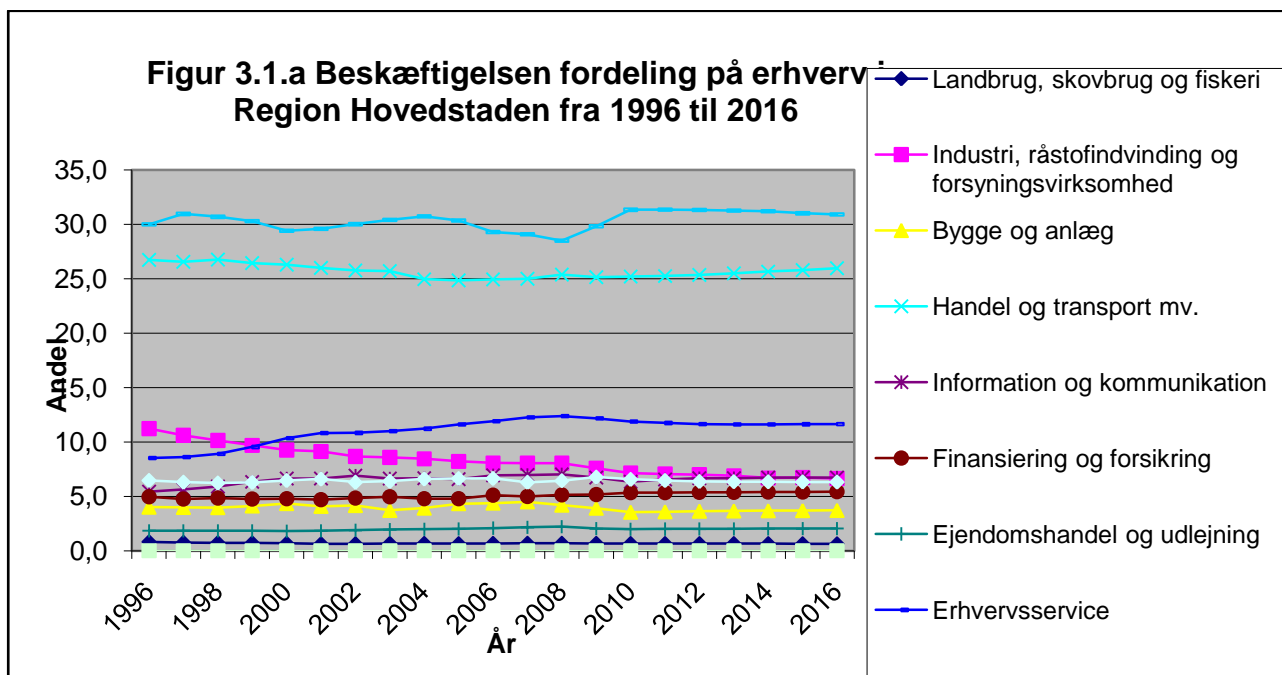
Tilsvarende falder/forventes beskæftigelsen inden for industri, råstofindvinding og forsyningsvirksomhed at falde fra knap 13% i 2010 til knap 12 % i 2016. Beskæftigelsen inden for bygge- og anlægsvirksomhed er rimeligt konstant omkring 6% med en svag vækst i slutningen af perioden. Handel og transport vokser/forventes at vokse med et par procent fra 25% til 26% frem til 2016.

Inden for privat service er beskæftigelsen stort set uforandrede inden for information og kommunikation (ca. 4%), finansiering og forsikring (ca. 3½%) og ejendomshandel og udlejning (ca. 1½ %). Modsat vokser/forventes erhvervsservice at udgøre ca. 9%. Kultur, fritid og anden service forventes at være omkring 5%.

Offentlig service er svagt faldende 31½% i 2010 til ca. 31% i 2016.

Udviklingen forventes også at slå igennem i regionerne, men med forskellige styrke. Ser man på fordelingen af beskæftigelsen på erhverv, forventes følgende udvikling for hver af de 5 regioner:

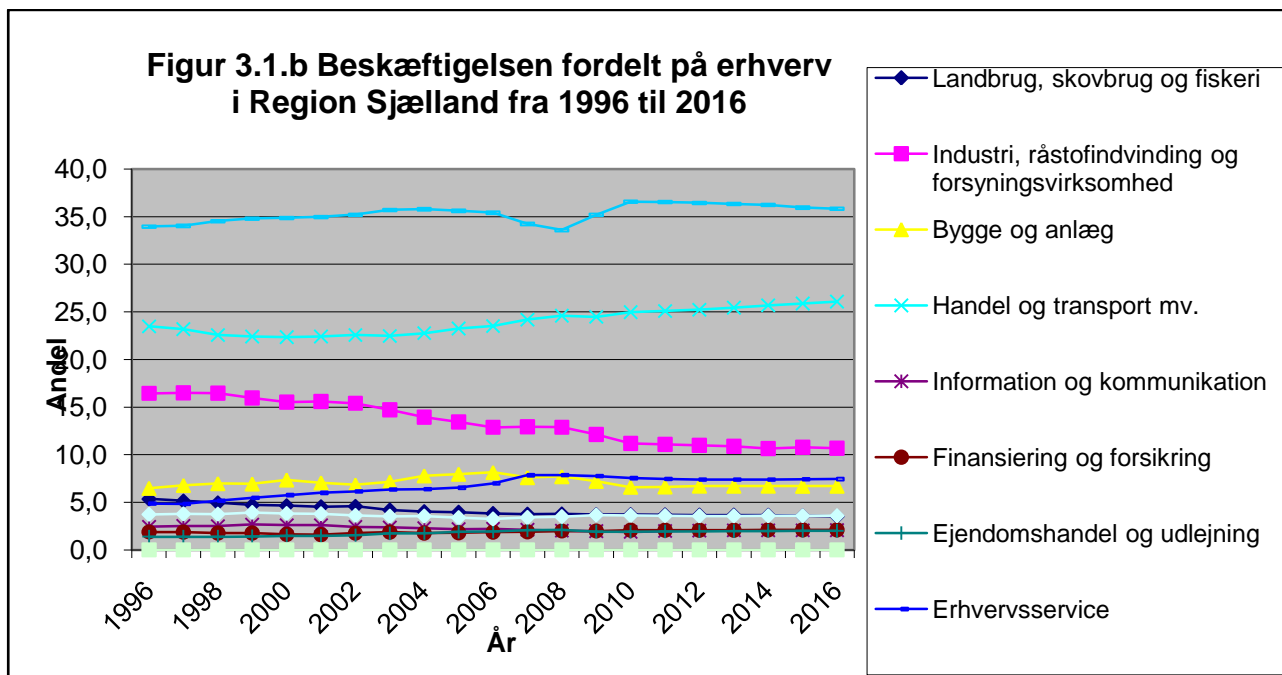
Tabel 3.1a Beskæftigelsens fordeling på erhverv Region Hovedstaden



Det fremgår, at udviklingen i Hovedstadsområdet adskiller sig fra andre regioner ved markant lavere beskæftigelse inden for landbrug og industri, råvareindvinding og forsyningsvirksomhed, mens information og kommunikation, finansiering og forsikring, erhvervsservice og kultur, fritid og anden service ligger højere. Generelt forventes erhvervsstrukturen i Region Hovedstaden at blive fastholdt frem til 2016: Beskæftigelse i handel og transport forventes at vokse med ca. 1%, mens de øvrige erhverv inden for privat service forventes at være uforandret. Offentlig service forventes at være svagt faldende frem til 2016, mens landbrug samt industri, råstofindvinding og forsyningsvirksomhed forventes også at falde frem til 2016.

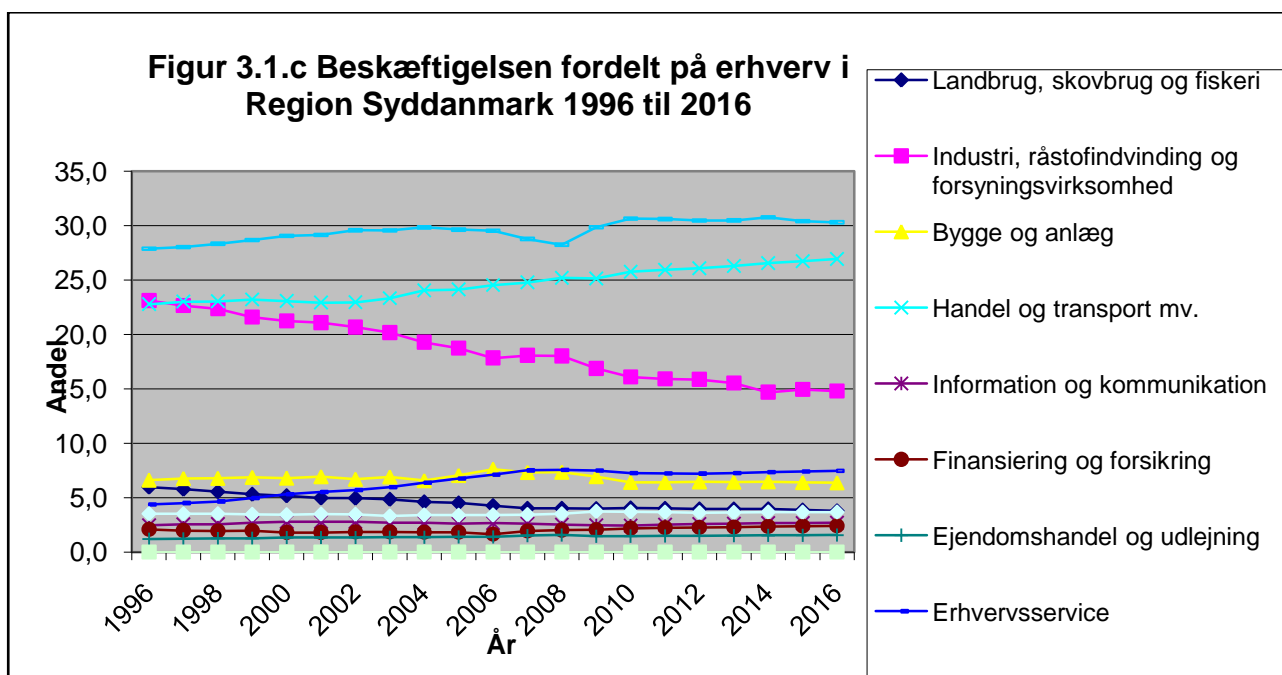
For region Sjælland er erhvervsstrukturen præget af markant højere andel af produktion inden for offentlig service og bygge- og anlægsvirksomhed, hvilket afspejler regionens rolle som arbejdskraftopland til Region Hovedstaden. Landbrug har større vægt og industri, råstofudvinding og forsyningsvirksomhed har mindre vægt end landsgennemsnittet. Med dette udgangspunkt ses et vækstmønster svarende til det nationale med vækst inden for offentlig service og faldende beskæftigelse inden landbrug og industri, råstofudvinding og forsyningsvirksomhed, mens bygge- og anlægsvirksomhed og handel og transport forventes at vokse svagt, mens øvrig privat service under et forventes at være nogenlunde uændret.

Tabel 3.1b Beskæftigelsens fordeling på erhverv i Region Sjælland



Region Syddanmark har markant højere beskæftigelse inden for landbrug og industri, råstofindvinding og forsyningsvirksomhed og lavere andel inden for information og kommunikation, erhvervsservice samt offentlig service:

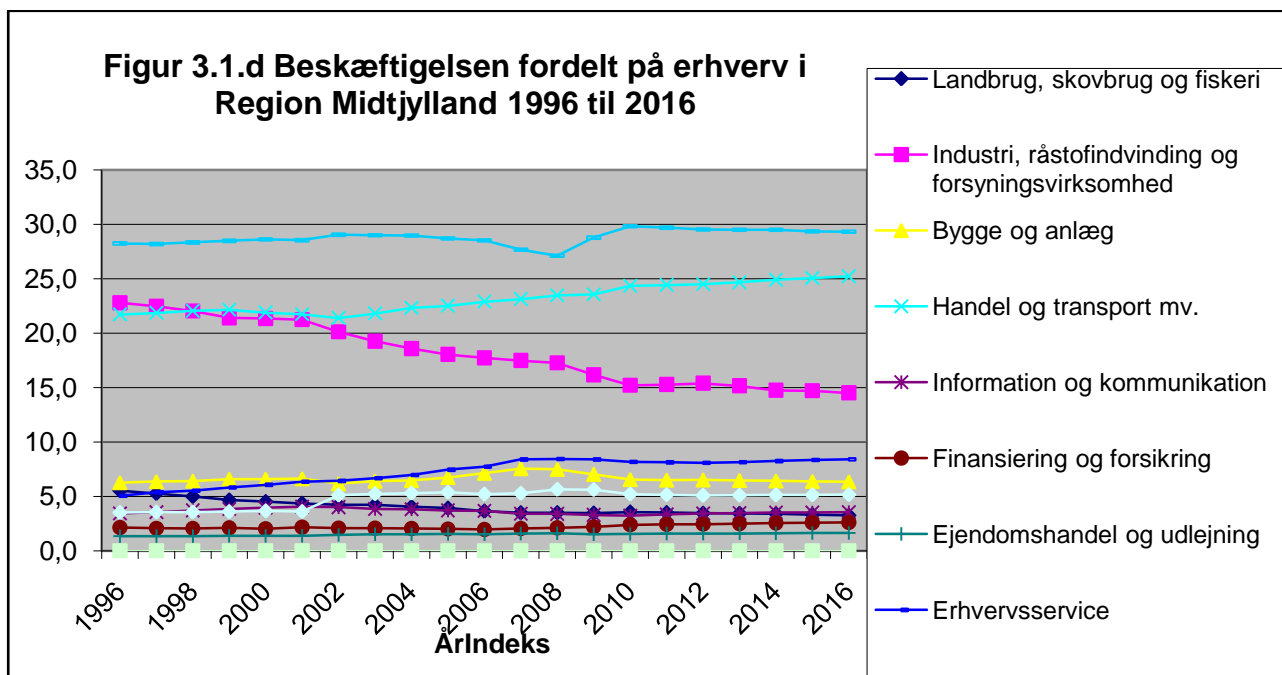
Tabel 3.1.c Beskæftigelsens fordeling på erhverv i Region Syddanmark



Region Syddanmark forventes at få et mindre fald inden for landbrug og industri, råstofindvinding og forsyningsvirksomhed, mens beskæftigelsen inden for handel og transport forventes at vokse marginalt, mens øvrig privat service og offentlig service forventes at være stort set uændrede.

For Region Midtjylland er branchestrukturen påvirket af blanding af storby-funktioner og traditionel by-/land-aktiviteter:

Tabel 3.1d Beskæftigelsens fordeling på erhverv i Region Midtjylland

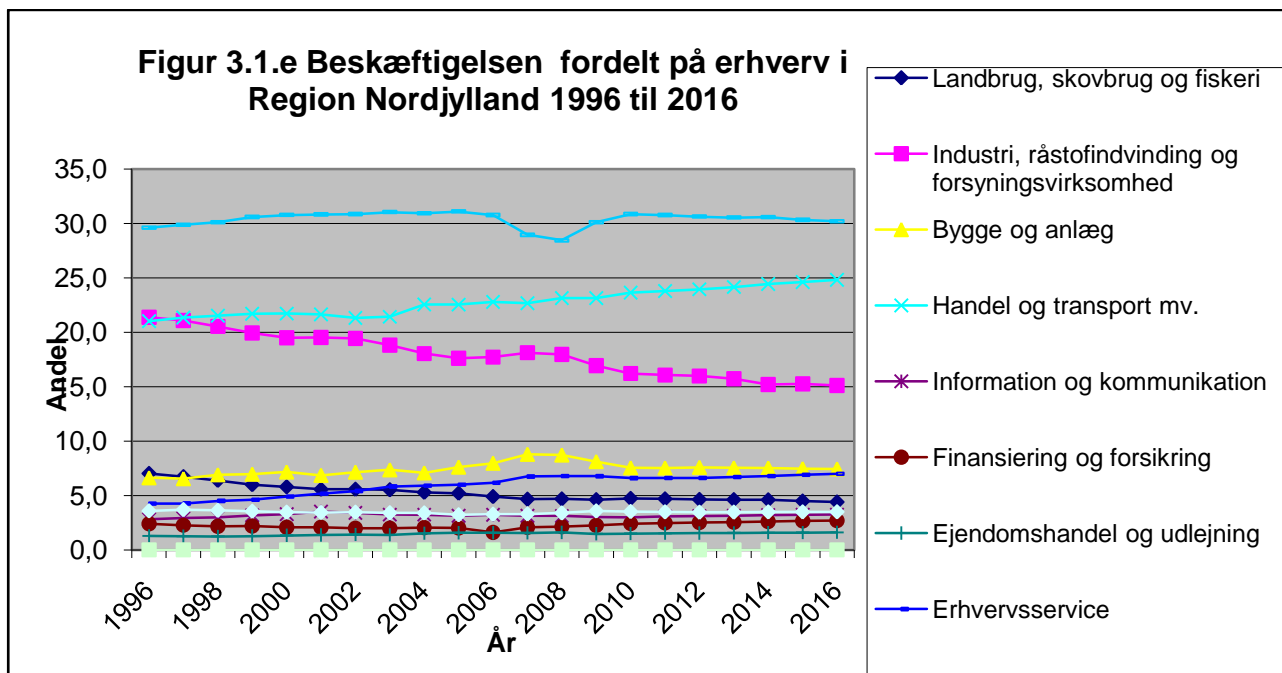


Beskæftigelsen inden for Landbrug og industri, råstofudvinding og forsyningsvirksomhed ligger 1% henholdsvis 4% over landsgennemsnittet, mens information og kommunikation, finansiering og forsikring, erhvervsservice samt offentlig service ligger ca. 1% under landsgennemsnittet.

For region Midtjylland ses et relativt svagere fald frem mod 2016 i industri, råstofudvinding og forsyningsvirksomhed, mens der forventes relativt svagere vækst inden handel og service og uændret beskæftigelse inden for anden privat service og offentligt service.

For Region Nordjylland har især landbrug, men også industri, råstofudvinding og forsyningsvirksomhed større vægt målt ved beskæftigelsen. Stort alle branchegrupper inden for privat service ligger under landsgennemsnittet, ligesom beskæftigelsen inden for offentlig service også ligger under landsgennemsnittet:

Tabel 3.1e Beskæftigelsens fordeling på erhverv i Region Nordjylland



Det fremgår, at landbrug og industri, råstofindvinding og forsyningsvirksomhed får aftagende andel af beskæftigelsen i overensstemmelse med landstendenserne, mens handel og transport samt erhvervsservice vil få voksende andele. Øvrige privat service branchegrupper samt offentlig service forventes at få uændrede beskæftigelsesandele.

3.2 Regionernes arbejdsmarkeder⁶

En anden central strukturudvikling er de regionale arbejdsmarkeder, hvor tilgængeligheden af kvalificeret arbejdskraft er et afgørende element i regional økonomisk vækst og velfærd. I de følgende tabeller er vist et summarisk uddrag af fremskrivningen af arbejdsmarkederne for de 5 hovedgrupper af uddannelser:

- Ufaglært, studenter mv.
- Faglærte / EFU
- Korte videregående uddannelser
- Mellemlange videregående uddannelser
- Lange videregående uddannelser

For hele landet tegner der sig følgende udvikling:

⁶ I fremstilling ses på 5 hoveduddannelsesgrupper. I brugersystemet kan der hentes oplysninger om udviklingen på de regionale arbejdsmarkeder for 20 uddannelsesgrupper og med yderligere opdeling på køn og alder. Ligeledes kan disse oplysninger hentes for hver af de 98 kommuner.

Tabel 3.1 Udvikling i arbejdsstyrke, beskæftigelse og arbejdsløshed for hele landet fra 2010-2016

	Ændringer i:		Arbejdsløshed			
	Arbejdsstyrke	Beskæftigelse	2010	2016	Ændring	Ændring i %
Alle uddannelser	8.831	5.774	102.284	105.342	3.058	0,1
Ufaglært, studenter mv.	-17.982	-30.468	42.378	54.864	12.486	1,3
Faglærte / EFU	-64.239	-37.844	35.727	9.332	-26.395	-2,8
Kort videregående uddannelse – KVVU	10.078	7.775	5.138	7.441	2.303	1,4
Mellemlang videregående uddannelse – MVU	24.376	19.697	9.335	14.013	4.678	1,0
Lang videregående uddannelse – LVU	31.952	30.627	6.542	7.866	1.324	0,6

I modelberegningerne er det antaget, at efterspørgslen efter arbejdskraft (beskæftigelsen efter produktionssted) fordelt på uddannelser forlænger den trend i efterspørgslen, som kan konstateres fra 2000 til 2008⁷: Hvis andelen af ufaglærte går ned, fortsætter nedgangen fra 2008 til 2016. På udbudssiden følger udviklingen befolkningsprognosen fra Danmarks Statistik samt hvordan aldersgrupper uddanner sig (en såkaldt kohortemetode). I 2016 vil antal personer i arbejdsstyrken uden uddannelse falde, fordi andelen af uuddannede blandt de ældre er størst og disse grupper pensioneres.

Det bemærkes, at modelberegningen af udviklingen på arbejdsmarkedet er foretaget uden de tilpasninger i markedet, der naturligt kan forventes, hvis der opstår ubalancer. F.eks. kan negativ arbejdsløshed pr. definition ikke forekomme i virkelighedens verden, fordi andre grupper helt eller delvist vil overtage de ledige jobs (fleksibilitet). Resultaterne skal derfor opfattes som en afdækning af de underliggende ubalancer, som kan forventes de kommende år.

Af tabel 3.1 fremgår, at beskæftigelsen for ufaglærte, studenter mv. for hele landet fra 2010 til 2016 forventes at falde med 30.500. Samtidig falder arbejdsstyrken med 18.000. Tilsammen forventes arbejdsløsheden at vokse med 12.500- eller med ca. 1,3%-procent. Der kan derfor i de kommende år forventes en vækst i antal arbejdsløse blandt personer uden kompetencegivende uddannelse. Personer faglærte / EFU kan forvente et fald i arbejdsløsheden på godt 26.000 - eller et fald i arbejdsløsheden med 2,8%-procent. Det skyldes primært en markant fald (afgang fra) arbejdsstyrken på 64.000. Beskæftigelsen forventes at falde med godt 38.000, således at der i de kommende år kan forventes voksende mangel på faglært arbejdskraft. Ser man på arbejdsmarkedet for kort mellemlang videregående uddannelse forventes en vækst i både antal arbejdspladser 8.000 og en stigning arbejdsstyrke på 10.000, som svarer til en svagt voksende arbejdsløshed (godt 2.000) – svarende til en stigning i arbejdsløsheden på 1,4%-points. På trods af nogle af undergrupperne kan forvente gode beskæftigelsesmuligheder, vil der også være grupper af personer med kort videregående uddannelse, som kan imødesee voksende arbejdsløshed. For mellemlang videregående uddannelse forventes en vækst i arbejdspladser, som er mindre end den stigning i arbejdsstyrke, som forventes frem til 2016. Der forventes derfor ikke samlet en egentlig mangelsituation, dog således at situationen forventes at være ganske forskellig for undergrupper. For lang videregående uddannelse ses en nogenlunde ens vækst i arbejdsstyrke og beskæftigelsen, således at arbejdsløshed forventes at vokse med godt 1.000 – eller en vækst i arbejdsløshedsprocenten på 0,6 %-point, dog med

⁷ Det bemærkes, at det databrud fra 2006 til 2007, som opstår som følge af introduktion af branchekoden DB07, kan betyde, at der opstår – formentlig små – mærkværdigheder i trendberegningerne. Ved at føre DB07 tilbage til 1996, vil disse problemer kunne undgås.

betydelige forskelle for undergrupper (f.eks. forventes en markant mangel på personer med ph.d.-uddannelse).

Generelt viser detaljerede beregninger, at der på alle uddannelsesniveauer er mangel af personer med uddannelser, der retter sig imod social- og sundhedsområdet, mens andre områder tværgående har en ringere arbejdsløshedssituation.

For regioner viser dette billede sig at være forskelligt, idet arbejdsmarkedssituationen for forskellige uddannelsesgrupper er meget forskellig. Ser man først på Hovedstadsregionen regioner tegner der sig følgende billede:

Tabel 3.1.a Udvikling i arbejdsstyrke, beskæftigelse og arbejdsløshed for Region Hovedstaden fra 2010-2016

	Ændringer i:		Arbejdsløshed			
	Arbejdsstyrke	Beskæftigelse	2010	2016	Ændring	Ændring i %
Alle uddannelser	8.994	5.682	32.267	35.579	3.312	0,4
Ufaglært, studenter mv.	-1.894	-6.620	13.027	17.752	4.725	1,7
Faglærte / EFU	-27.829	-15.330	9.090	-3.409	-12.499	-5,3
Kort videregående uddannelse – KVU	2.198	991	1.800	3.008	1.208	2,5
Mellemlang videregående uddannelse – MVU	8.460	6.727	3.390	5.123	1.733	1,1
Lang videregående uddannelse – LVU	17.946	14.027	3.726	7.645	3.919	3,2

For Region Hovedstaden udvikler arbejdsløsheden for de ufaglærte sig mere negativt end i andre regioner, idet beregningerne viser at arbejdsløshedsprocenten fra 2010 til 2016 vokser med 1,3%, mens arbejdsløshedsprocenten for Region Hovedstaden forventes at stige med 1,7%. Omvendt for faglærte / EFU forventes arbejdsløsheden at falde med 5,3% sammenlignet med ca 2,8% for hele landet, hvilket leder til en potentielt stor mangel på faglært arbejdskraft i Region Hovedstaden. For personer med lang videregående uddannelse er væksten i arbejdsløshed omvendt meget højt (3,2% mod et landsgennemsnit på 0,6%), hvilket tyder på en overskudssituation. For personer med kort videregående uddannelse tyder fremskrivningen på et mindre overskud (2,5%). Arbejdsmarkedet i Hovedstadsområdet synes derfor – for personer med uddannelse - at adskille sig fra det øvrige land ved relativt større mangel på faglært arbejdskraft og relativt større overskud af personer med videregående uddannelse.

For Region Sjælland tegner der sig følgende billede:

Tabel 3.1.b Udvikling i arbejdsstyrke, beskæftigelse og arbejdsløshed for Region Sjælland fra 2010-2016

	Ændringer i:		Arbejdsløshed			
	Arbejdsstyrke	Beskæftigelse	2010	2016	Ændring	Ændring i %
Alle uddannelser	-6.675	2.078	14.702	5.948	-8.754	-2,1
Ufaglært, studenter mv.	-3.108	-2.946	6.178	6.016	-162	-0,1
Faglærte / EFU	-9.085	-3.671	6.031	617	-5.414	-3,4
Kort videregående uddannelse – KVU	978	1.104	617	492	-125	-0,5
Mellemlang videregående uddannelse – MVU	1.461	2.746	1.032	-252	-1.284	-2,1
Lang videregående uddannelse – LVU	1.395	3.397	436	-1.566	-2.002	-9,2

For Region Sjælland ses ligeledes et mønster med voksende arbejdsløshed for ufaglærte og faldende arbejdsløshed for faglærte / EFU, som dog er mindre markant end for resten af landet: Overskuddet for ufaglærte og manglen på faglærte synes mindre. For gruppen med kort videregående uddannelse er stigningen i arbejdsløsheden lille, mens arbejdsløsheden for personer med mellemlang og lang videregående uddannelse er markant faldende, hvilket er omvendt Region Hovedstaden, som oplever overskud af personer med mellemlang og lang videregående uddannelse.

For Region Syddanmark tegner der sig følgende billede:

Tabel 3.1.c Udvikling i arbejdsstyrke, beskæftigelse og arbejdsløshed for Region Syddanmark fra 2010-2016

	Ændringer i:		Arbejdsløshed			
	Arbejdsstyrke	Beskæftigelse	2010	2016	Ændring	Ændring i %
Alle uddannelser	-2.713	-4.887	21.628	23.803	2.175	0,4
Ufaglært, studenter mv.	-5.512	-9.009	8.909	12.406	3.497	1,7
Faglærte / EFU	-11.131	-8.501	8.279	5.649	-2.630	-1,2
Kort videregående uddannelse – KVVU	1.869	1.609	1.098	1.358	260	0,7
Mellemlang videregående uddannelse – MVU	4.163	3.476	2.032	2.719	687	0,7
Lang videregående uddannelse – LVU	3.154	4.234	710	-369	-1.079	-3,7

For Region Syddanmark forventes overskuddet af ufaglært arbejdskraft henholdsvis manglen på faglært arbejdskraft at udvikle nogenlunde som hele landet fra 2010 til 2016. For lang videregående uddannelser forventes – modsat udviklingen i Region Hovedstaden og til dels Region Midtjylland - en generel mangelsituation, idet arbejdsløshedsprocenten for lang videregående uddannelse vokser med 3,7%, mens arbejdsløsheden for kort og mellemlang uddannelse er stort set uændret (hvilket er mere gunstigt end hele landet, hvor arbejdsløsheden forventes at vokse).

Ser man på Region Midtjylland viser fremskrivningen fra 2010 til 2016 følgende billede:

Tabel 3.1.d Udvikling i arbejdsstyrke, beskæftigelse og arbejdsløshed for Region Midtjylland fra 2010-2016

	Ændringer i:		Arbejdsløshed			
	Arbejdsstyrke	Beskæftigelse	2010	2016	Ændring	Ændring i %
Alle uddannelser	12.250	5.615	21.651	28.286	6.635	1,0
Ufaglært, studenter mv.	-3.024	-6.928	8.808	12.712	3.904	1,8
Faglærte / EFU	-10.205	-6.491	7.852	4.138	-3.714	-1,7
Kort videregående uddannelse – KVVU	4.103	3.037	1.171	2.236	1.065	2,7
Mellemlang videregående uddannelse – MVU	8.123	5.308	2.018	4.834	2.816	2,7
Lang videregående uddannelse – LVU	7.074	6.730	1.270	1.613	343	0,8

For Region Midtjylland ser man en udvikling, som til dels ligner Region Hovedstaden: Der synes at være et voksende overskud af personer uden uddannelse (en stigning i arbejdsløshedsprocenten på 1,8%), men manglen på faglærte er voksende (et fald i arbejdsløshedsprocenten på 1,7%). For personer med videregående uddannelser stiger arbejdsløshedsprocenten (2,7%, 2,7% henholdsvis 0,8%), hvilket til dels ligner situationen i Region Hovedstaden, hvor arbejdsløshedsprocenten for personer med videregående uddannelser også udvikler sig relativt ugunstigt. For lang videregående uddannelser (0,8%) synes

udviklingen at være mere gunstig end for Region Hovedstaden, idet der her er en mindre stigning i arbejdsløsheden end i Region Hovedstaden.

For Region Nordjylland viser fremskrivningen følgende resultater:

Tabel 3.1.e Udvikling i arbejdsstyrke, beskæftigelse og arbejdsløshed for Region Nordjylland fra 2010-2016

	Ændringer i:		Arbejdsløshed			
	Arbejdsstyrke	Beskæftigelse	2010	2016	Ændring	Ændring i %
Alle uddannelser	-3.025	-2.716	12.036	11.726	-310	-0,1
Ufaglært, studenter mv.	-4.444	-4.966	5.457	5.979	522	0,5
Faglærte / EFU	-5.989	-3.851	4.474	2.337	-2.137	-2,0
Kort videregående uddannelse – KVVU	931	1.034	451	348	-103	-0,6
Mellemlang videregående uddannelse – MVU	2.168	1.440	862	1.590	728	1,7
Lang videregående uddannelse – LVU	2.381	2.239	401	543	142	0,9

For Region Nordjylland synes udviklingen i arbejdsløsheden for ufaglærte (0,5%) og faglærte (-2,0%) at følge udviklingen for hele landet. For videregående uddannelser er der tale om en svag vækst i arbejdsløsheden for mellemlange (1,7%) og lange videregående uddannelser (0,9%) mere end for nogenlunde som det øvrige land, mens arbejdsløshed for personer med kort videregående uddannelser synes at være uændret.