

**Bornholmske erhvervsindikatorer
1996 - 2008
Notat til Bornholms Vækstforum**

**Notat
Anders Hedetoft
2010**

Bornholmske erhvervsindikatorer

1996 – 2008

Notat til Bornholms Vækstforum

Marts 2010

***Anders Hedetoft
Center for Regional- og Turismeforskning
Stenbrudsvej 55, DK-3730 Nexø, Tlf.: +45 5644 1144
Email: hedetoft@crt.dk***

Sammendrag

Mål i den nuværende erhvervsudviklingsstrategi:

Det afgående vækstforum opstillede 9 konkrete og målbare mål for deres arbejde. 2 af disse mål er, om ikke opfyldt, så dog trods alt delvis opfyldt

- ⚡ Tilbagegangen i befolkningstallet skal som minimum bremses
- ⚡ Arbejdsstyrken skal øges
- ⚡ Arbejdsløsheden skal reduceres til landsgennemsnittet
- ⚡ Sæsonudsving på arbejdsmarkedet skal mindskes
- ✓ Det generelle uddannelses- og kompetenceniveau skal hæves
- ⚡ 95% af en årgang skal have en ungdomsuddannelse
- ⚡ Mindst halvdelen af alle unge skal have en videregående uddannelse
- ✓ Udbuddet af arbejdspladser skal øges
- ⚡ Den realøkonomiske vækst skal være på mindst 5 % om året

Værditilvækst på Bornholm:

- Den samlede værditilvækst på Bornholm udgjorde i 2008 8,1 mia. kroner svarende til en produktivitet (værdiskabelse pr. fuldtidsansat) på 401.000 kr.
- De primære erhverv, fremstillingserhvervene samt overnatnings- og restaurationsvirksomhederne regnes almindeligvis for de mest eksportorienterede erhverv, og værditilvæksten inden for disse erhverv udgør ca. 17% af den samlede værdiskabelse på øen. Hver af de nævnte erhvervsgrupper står for 3 – 4% af den samlede værdiskabelse.
- De eksportorienterede erhvervsgrupper, der er i fokus for Vækstforums indsats, har siden 2004 haft en faldende betydning for værdiskabelsen på Bornholm.
- De bornholmske satsningsområder fødevarerfremstilling og turisme¹ har ikke fået stigende betydning for værdiskabelsen på øen, hverken på kort sigt (2004 til 2008) eller på lang sigt (96 til 08).
- I lighed med andre yderområder har den bornholmske værditilvækst ikke kunnet følge med den økonomiske udvikling i det land som helhed.
- I forhold til de sammenlignede yderområder (Lolland, Tønder og Frederikshavn) har Bornholm overordnet set klaret sig relativt hæderligt med hensyn til økonomisk tilvækst. Bedst har bornholmske virksomheder indenfor jern og metal, øvrig fremstillingsvirksomhed samt overnatning og restauration klaret sig i forhold til tilsvarende virksomheder i andre yderområder. De primære erhverv samt fødevarerfremstilling har derimod ikke haft samme positive tilvækst som i de sammenlignede yderområder.
- Ser man overordnet på perioden 1996 til 2008 har Bornholm haft en værditilvækst, der har været 20 procentpoint mindre end landsgennemsnittet. Forskellen mellem den økonomiske udvikling på Bornholm og det øvrige land er ydermere blevet forstærket i løbet af perioden.

¹ I dette notat dog kun defineret som overnatnings- og restaurationserhvervet.

Produktivitet:

- Jern og metal, fødevarerfremstilling samt bygge og anlæg er de erhvervsgrupper der har haft de største produktivitetstigninger i perioden 96 – 98.
- Fødevarerfremstilling har især i perioden 2004 til 2007 opnået en meget markant fremgang i produktiviteten. Det vil sige, at selv om sektoren har mistet betydning for den samlede værdiskabelse og beskæftigelse på øen, så er produktiviteten, eller lønsomheden, blandt de tilbageværende virksomheder dog vokset markant.
- Sammenlignet med det øvrige land og de øvrige yderområder er den overordnede produktivitet dog lav, og der er ydermere en tendens til at udviklingen i den bornholmske produktivitet ikke kan holde trit med det øvrige land.

Beskæftigelse:

- Den bornholmske beskæftigelse ligger på cirka 20.000 personer, og i perioden 2003 til 2008 har Bornholm haft en stigende beskæftigelse. 2009 og 2010 har dog – som det øvrige land – været præget af stigende arbejdsløshed og faldende beskæftigelse.
- Set over den lange periode er det især de primære erhverv samt fødevarerfremstilling, der har mistet beskæftigelsesmæssig betydning, og det er især overnatning og restauration samt bygge og anlæg, der har fået stigende beskæftigelsesmæssig betydning.
- Antallet af pendlere er vokset med 50% i perioden 1998 til 2008, og der var i 2008 knapt 1200 personer, der pendlede. Pendlerne er typisk yngre mænd med længerevarende uddannelse og med en indkomst, der ligger 30 – 40% over indkomsten hos dem, der bor og arbejder på Bornholm.
- I perioden 2000 til 2008 er antallet af statslige arbejdspladser på Bornholm reduceret med 454. Totalt er antallet af offentlige eller offentliglignende arbejdspladser reduceret med 295 i perioden.
- Indenfor sundhedsvæsen og undervisning ligger antallet af arbejdspladser nogenlunde konstant. Indenfor sociale institutioner har der været fremgang i antallet af arbejdspladser, og indenfor offentlig administration og transport har der været en nedgang i antallet af offentlige eller offentliglignende arbejdspladser. På grund af den mellemliggende kommunalreform er det vanskeligt at udlede, om nedgangen i antallet af statslige arbejdspladser reelt er udtryk for en reduktion i ”statens engagement” på Bornholm, men specielt på hovedområdet ”offentlig administration” ser det ud til, at staten reelt har reduceret sit engagement på Bornholm.

Fremskrivninger:

- Den bornholmske beskæftigelse forventes fortsat faldende frem til udgangen af 2010, hvorefter den stabiliseres i 2011 og stiger svag fra 2011 og frem. Beskæftigelsesfremgangen forventes primært drevet af øget beskæftigelse inden for de private serviceerhverv, hvorimod landbrug og industri med lav forarbejdningsgrad vil få stadig mindre beskæftigelsesmæssig betydning. I 2016 forventes 47% af arbejdsstyrken at være beskæftiget inden for privat service
- Bornholms særlige demografiske struktur, med mange ældre indbyggere betyder at arbejdsstyrken frem til 2016 reduceres relativt kraftigt. Da der samtidig vil være en svag stigning i beskæftigelsen havner Bornholm allerede i 2015 i en situation hvor arbejdsløsheden rent beregnings-teknisk reduceres til 0. Dette vil selvfølgelig ikke ske i praksis, men de afdækker nogle strukturelle ubalancer på det bornholmske arbejdsmarked hvor der stadig vil være arbejdsløshed blandt de ufaglærte, hvorimod der opstår mangel faglærte samt personer med en mellemlang videregående uddannelse (bl.a. inden for de offentlige servicefag).

Baggrund

Bornholms Vækstforum ønsker et overordnet indtryk af udviklingen indenfor det bornholmske erhvervsliv over en længere årrække, men med fokus på den periode hvor det midlertidige og det nuværende bornholmske vækstforum har været aktivt (2005 – 2010). Det nuværende vækstforum blev etableret tilbage i 2006, og i den forbindelse blev der udarbejdet en oversigt over indtjening og beskæftigelse inden for de forskellige hovedbrancher med speciel fokus på året 2004², der på undersøgelsestidspunktet var det sidste år, hvor der fandtes pålidelige data for opgørelsen af den bornholmske værdiskabelse. Erhvervene blev opdelt i ni hovedsektorer, og udviklingen på Bornholm blev sammenlignet med udviklingen på henholdsvis Lolland, i Tønder og Frederikshavn. Der ønskes en opdatering af denne oversigt med så aktuelle data som muligt, og der ønskes overblik over såvel status som udviklingstendenser.

1. Formål, metode og datagrundlag

Sekretariatet for Bornholms Vækstforum har over de sidste par år opgjort et såkaldt "Bornholm Vækstbarometer", hvor der på skift har været sat fokus på forskellige temaer så som befolknings-, uddannelses-, beskæftigelses- og ledighedsudvikling. De forskellige nøgletal, der har været anvendt i vækstbarometret, har været ført frem til et så aktuelt niveau som overhovedet muligt.

I modsætning hertil baseres nærværende analyse på det regionaliserede nationalregnskab, hvorved der fås et mere korrekt (men desværre også mindre aktuelt) udtryk for værdiskabelsen og beskæftigelsesudviklingen inden for de forskellige dele af erhvervslivet, og endvidere gør brug af nationalregnskabsdata det nemmere at sammenligne den bornholmske udvikling med andre yderområder i Danmark.

Den økonomiske værdi, der skabes i erhvervet (i dette notat angivet ved bruttoværditilvæksten), er – populært udtrykt – en sum af de lønninger, vi har bevilget hinanden, og det over- eller underskud, der skabes i virksomhederne. Virksomhederne indleverer typisk deres regnskaber med mellem et halvt og et helt års forsinkelse, og alene af den grund kan de endelige nationalregnskaber først opgøres med en vis forsinkelse.

I de gennemførte analyser er der foretaget en regionalisering efter arbejdssted, hvilket betyder at områdernes bidrag til den samlede værdiskabelse i samfundet ikke påvirkes af, hvor virksomhedernes hovedsæder tilfældigvis er lokaliseret, eller hvor arbejdstagerne har valgt at bosætte sig, men udelukkende måler de værdier, der rent faktisk skabes på de bornholmske arbejdspladser.

Det seneste endelige nationalregnskab er for 2006, men der er offentliggjort foreløbige nationalregnskaber, der går frem til og med 2008. Derfor gennemføres nærværende analyse af bornholmske indtjenings- og beskæftigelsesforhold på perioden 1996 til 2008. For at få et indtryk af den nyeste udvikling er disse analyser suppleret med beskæftigelsesregionernes nyeste beskæftigelses-tal for 2009.

Bruttoværditilvæksten (BVT) og dermed også det afledte produktivitetsbegreb er opgjort i løbende kroner – altså i årets faktiske priser. Data viser altså direkte den værdi, der blev skabt i det pågældende år. På den anden side bevirker brugen af løbende priser, at den registrerede udvikling i et

² Notatet "Bornholmske Erhvervsindikatorer". Udarbejdet af Center for Regional- og Turismeforskning og præsenteret for Bornholms Vækstforum den 23. juni 2006.

vist omfang blot er et udtryk for den generelle inflation i samfundet. Da formålet med notatet ikke er at afdække den reelle produktivitetsudvikling, men derimod at beskrive de bornholmske erhvervsgruppers relative udvikling i forhold til hinanden og Bornholms samlede udvikling i forhold til andre yderområder, er det alt i alt skønnet mest hensigtsmæssigt at benytte løbende priser.

Analysen består af følgende hovedelementer:

Hovedanalyser

- Den gældende Erhvervsudviklingsstrategi: Målopfyldelse
- BVT fordelt på hovedbrancher på Bornholm
- Udvikling i BVT sammenligningsområder (1996 til 2008)
- Produktivitet (BVT/årsbeskæftigede) på hovedbrancher
- Produktivitet i sammenligningsområder (1996 til 2008)
- Indtjening fordelt på hovedbrancher og størrelsesgrupper³
- Beskæftigelse og beskæftigelsesudvikling fordelt på hovedbrancher

Specialanalyser

- Udvikling i udpendling
- Udviklingen i statslige arbejdspladser

Alle udtræk i dette notat er baseret på den regionale overvågningsmodel, der er udviklet og drives af Center for Regional- og Turismeforskning. Modellen benyttes bl.a. af beskæftigelsesregionerne og de regionale vækstfora i forbindelse med overvågning af regionale beskæftigelses- og vækstvilkår.

Fastlæggelsen af bruttoværditilvækst, beskæftigelse og produktivitet tager som nævnt udgangspunkt i det regionaliserede nationalregnskab. Det betyder bl.a., at beskæftigelse er angivet som det beregnede antal helårsbeskæftigede indenfor den pågældende branche.

Fastlæggelse af virksomhedernes indtjeningsevne i relation til virksomhedsstørrelse er beregnet med udgangspunkt i den nationale regnskabsdatabase. Den beregnede indtjening og beskæftigelse i denne regnskabsopgørelse kan ikke sammenlignes direkte med nationalregnskabet. Derfor angives beskæftigelse, værdiskabelse og produktivitet i forhold til virksomhedsstørrelse udelukkende i relative termer (procenter).

Fastlæggelsen af pendlingens omfang og pendlernes indtjening sker med udgangspunkt i den såkaldte RAS-beskæftigelse⁴. Det vil sige en opgørelse af beskæftigelse og bosætning i november måned. Indtjeningen i pendlingsundersøgelsen er defineret som den såkaldte primærindkomst, dvs. indtjening fra erhvervsarbejde samt overskud af egen virksomhed.

Opgørelsen af udviklingen i antallet af offentlige arbejdspladser er baseret på en opdeling af arbejdssteder efter ejerforhold, og der er sket en opdeling i privat, statslig, regionalt, kommunalt og øvrige (dvs. forskellige former for fondseje, selvejende institutioner o.l.).

³ Datamæssigt er det ikke muligt at lave en størrelsesopdeling af virksomhedernes produktivitet. Derfor må der alternativt arbejdes med indkomst og indkomst pr. beskæftigede for at få et indtryk af eventuelle størrelsesøkonomiske effekter. Denne fremgangsmåde blev også benyttet i analysen fra 2006.

⁴ Dette er den opgørelse Danmarks Statistik har af beskæftigelsen i Danmark ultimo november måned.

2. Mål i den gældende erhvervsudviklingsstrategi

Før vi ser nærmere på udviklingen i erhvervsindikatorerne skal der kastes et hurtigt blik på hvorledes det er gået med de overordnede målsætninger, opstillet i den nuværende erhvervsudviklingsstrategi. Populært sagt tjener denne gennemgang udelukkende til ”at kridte banen af”. Ønskes der en egentlig analyse af hvorfor/hvorfor ikke de overordnede mål er blevet opfyldt kræves et mere dybtgående analysearbejde. Hvor andet ikke er nævnt stammer alle data fra Den Regionale Overvågningsmodel fra Center for Regional- og Turismeforskning.

Befolkning og arbejdsmarked

Mål: Tilbagegangen i befolkningstallet skal som minimum bremses, gerne vendes

Befolkningstilbagegangen er, i lighed med andre yderområder, fortsat i den betragtede periode. Befolkningstilbagegangen har dog været mindre på Bornholm end i de andre yderområder.

	2004	2005	2006	2007	2008	2009
Bornholm	102,83	102,59	102,10	101,57	100,97	100,00
Lolland	105,29	104,22	103,51	102,63	101,65	100,00
Tønder	103,60	102,47	101,56	101,65	101,27	100,00
Frederikshavn	102,89	101,74	101,40	101,20	100,84	100,00
Større øer	104,35	103,40	102,56	101,12	100,28	100,00

Tabel 0.1: Indekseret befolkningsudvikling, Bornholm og andre yderområder

Mål: Antallet af erhvervsaktive/arbejdsstyrken skal øges

Arbejdsstyrken er, i lighed med andre yderområder, reduceret markant i den betragtede periode. For landet som helhed er der i perioden opnået en forøgelse af arbejdsstyrken.

	2004	2005	2006	2007	2008	2009
Bornholm	105,42	105,12	105,21	103,67	102,71	100,00
Lolland	104,69	104,19	104,58	104,42	103,36	100,00
Tønder	107,04	106,01	106,85	107,00	102,61	100,00
Frederikshavn	103,27	102,29	102,82	103,04	102,45	100,00
Større øer	108,65	107,26	105,41	103,83	102,28	100,00
Hele landet	97,85	98,45	99,81	100,34	100,87	100,00

Tabel 0.2: Indekseret udvikling i arbejdsstyrken

Mål: Arbejdsløsheden reduceres til maks. landsgennemsnittet

Arbejdsløsheden faldt, i lighed med resten af landet, frem til 2008. Herefter har arbejdsløsheden været stigende. Bornholm er, i hele perioden, den af det sammenlignede områder der har den højeste arbejdsløshed.

Sammenlignes Bornholms arbejdsløshedsprocent med den landsdækkende ses der i de senere år en tendens til Bornholms arbejdsløshed ikke længere overstiger den landsdækkende så meget. I de første år lå arbejdsløsheden cirka dobbelt så højt som landsgennemsnittet. I de senere år har den bornholmske arbejdsløshed ligget cirka 1,6 gange over det landsdækkende niveau.

	2004	2005	2006	2007	2008	2009
Bornholm	9,26	7,38	5,92	4,62	3,09	4,14
Lolland	7,16	5,74	3,81	4,08	2,07	3,46
Tønder	4,57	3,73	2,79	2,38	1,13	2,70
Frederikshavn	7,29	5,97	4,19	2,73	1,76	3,41
Større øer	7,05	5,70	4,01	3,51	2,10	4,07
Hele landet	4,73	3,76	2,77	2,05	1,35	2,64

Tabel 0.3: Arbejdsløshedsprocent

Mål: Sæsonudsving på arbejdsmarkedet mindskes, herunder udvidelse af turistsæsonen

Turismedata⁵ for perioden 2004 til 2009 indikerer ingen udjævning af turismen. Bornholm har – i lighed med det øvrige land – kunne konstatere et fald i antallet af kommercielle overnatninger, men andelen af overnatninger i højsæsonen (juni, juli, august) ligger nogenlunde konstant. For så vidt angår vandrehjem, der dog kun tegner sig for en lille del af de samlede turistovernatninger, kan der ses en tendens til flere turister uden for højsæsonen, men det vægter ikke så meget i det samlede billede.

Center for Regional- og Turismeforskning gennemfører løbende en spørgeskemaundersøgelse blandt de rejsende på Bornholmstrafikken. Undersøgelserne omfatter cirka 2000 respondenter årligt og gennemføres i henholdsvis februar, maj, juli og november. Såfremt antallet af turister i månederne februar, maj og november benyttes som indikator på en udvidet turistsæson, ses ingen signifikant udvikling i den retning (tabel 0.4)

	Februar	maj	juli	November
2006				47%
2007	51%	63%	89%	35%
2008	34%	53%	70%	33%
2009	34%	51%	83%	37%
2010	39%			

Tabel 0.4: Andel af turister blandt Bornholmstrafikkens rejsende

Kilde: CRT's survey blandt rejsende med Bornholmstrafikken

Kvalifikationer gennem uddannelse

Mål: Det generelle uddannelses- og kompetenceniveau hæves

(antal)	2004	2005	2006	2007	2008	2009
Alle uddannelser	21.037	20.978	20.996	20.689	20.496	19.956
Ufaglært, studenter mv.	36,83%	36,52%	36,36%	36,32%	36,14%	36,01%
Faglærte / EFU	40,89%	40,75%	40,54%	40,79%	40,73%	40,62%
Kort vid.g. uddannelse - KVU	4,74%	4,75%	4,78%	4,84%	4,90%	4,94%
Mellemlang vid.g. uddannelse - MVU	12,68%	13,08%	13,15%	13,37%	13,49%	13,64%
Lang vid.g. uddannelse - LVU	3,03%	3,07%	3,18%	3,29%	3,35%	3,38%

Tabel 0.5: De beskæftigedes fordeling efter højt fuldførte uddannelse

⁵ Danmarks Statistik: Overnatninger på kommercielle overnatningssteder.

Andelen af ufaglærte beskæftigede er faldende gennem hele perioden, andelen af faglærte ligger nogenlunde stabil hvorimod de tre kategorier af videregående uddannelser alle er i stigning.

Mål: 95 % af en årgang skal have en ungdomsuddannelse

Målsætningen om, at 95% af en ungdomsårgang skal have en ungdomsuddannelse er relativ ukonkret, da det ikke er defineret hvornår denne uddannelse skal være færdiggjort. Nedenfor er der fokuseret på andelen af ”højest fuldførte uddannelse, 10 år efter afslutning af 9. klasse”.

	Uden uddannelse	Erhvervsfaglig	Videregående	Studiekompetence ⁶
1990	27,3	32,4	17,1	22,7
1995	21,4	32,2	21,9	24,5
2002	22,4	28,7	26,8	22,1
2007	22,4	28,2	29,8	19,4

Tabel 0.6 Uddannelsesandele for en ungdomsårgang 10 år efter afslutning af 9. klasse, Danmark
Kilde: Profilmodellen Uni-C fra Undervisningsministeriet.

	Uden uddannelse	Erhvervsfaglig	Videregående	Studiekompetence
2002	20,8	29,7	25,6	24
2007	22,3	30,9	28	18,7

Tabel 0.7 Uddannelsesandele for en ungdomsårgang 10 år efter afslutning af 9. klasse, Bornholm
Kilde: Profilmodellen Uni-C fra Undervisningsministeriet.

Andelen af unge helt uden uddannelse er en smule lavere på Bornholm end for landet som helhed. På den anden side er der stadig et stykke vej til 95%-målsætningen og på Bornholm er det i perioden 2002 til 2007 oven i købet gået den forkerte vej, således at der i 2007 er 22,3% uden uddannelse. I gruppen ”studiekompetence” findes endvidere en gruppe der i realiteten aldrig får færdiggjort en kompetencegivende uddannelse, men hvor stor denne andel er, kan først fastlægges efter en længere årrække efter afslutning af 9. klasse.

Det skal bemærkes at der er tale om en prognosemodel, der viser andelen af en ungdomsårgang der vil få opnå en ungdomsuddannelse 10 år efter afslutning af 10. klasse, givet de har samme adfærd som de unge i dag.

Mål: Mindst halvdelen af alle unge skal have en videregående uddannelse

Andelen af unge med en videregående uddannelse er stigende både i landet som helhed og på Bornholm. I perioden 2002 til 2007 har stigningen været lidt mindre på Bornholm end for landet som helhed.

⁶ Studiekompetence: Afsluttet en gymnasial uddannelse men ikke en videregående uddannelse

Økonomisk vækst

Mål: Udbuddet af arbejdspladser (heltidsbeskæftigede) øges med i alt 400 om året: 200 gennem vækst i eksisterende virksomheder og 200 iværksættere

	2004	2005	2006	2007	2008
I alt	19.362	19.125	19.396	20.186	20.199

Tabel 0.8: Antal heltidsbeskæftigede (årsværk) på Bornholm, (se tabel 5 for en detaljeret oversigt)

Antallet af heltidsbeskæftigede på Bornholm er i perioden 2004 til 2008 øget med 837 personer, svarende til en udvidelse af antal arbejdspladser med 209 om året.

Mål: Den realøkonomiske vækst skal være på mindst 5 % om året

Nedenfor er der angivet et indeks for værdiskabelsen på Bornholm opgjort i faste priser. Opgørelsen viser med andre ord den realøkonomiske vækst og tabellen kan derfor ikke sammenlignes med resten af rapporten hvor der opereres med løbende (faktiske) priser og lønninger.

	2004	2005	2006	2007	2008	2009
Indeks 1995= 100	105	112	116	123	121	109

Tabel 0.9: Indeks for den realøkonomiske bruttovæditilvækst for Bornholm

For perioden 2004 til 2009, dvs. en femårig periode har der været tale om en **samlet** realøkonomiske vækst på i 3,8% (109/105) – ganske langt fra det oprindelige mål om en **årlig** realøkonomiske vækst på 5%. For perioden indtil den finansielle krise slog igennem var der dog også på Bornholm tale om pæne stigninger i væksten.

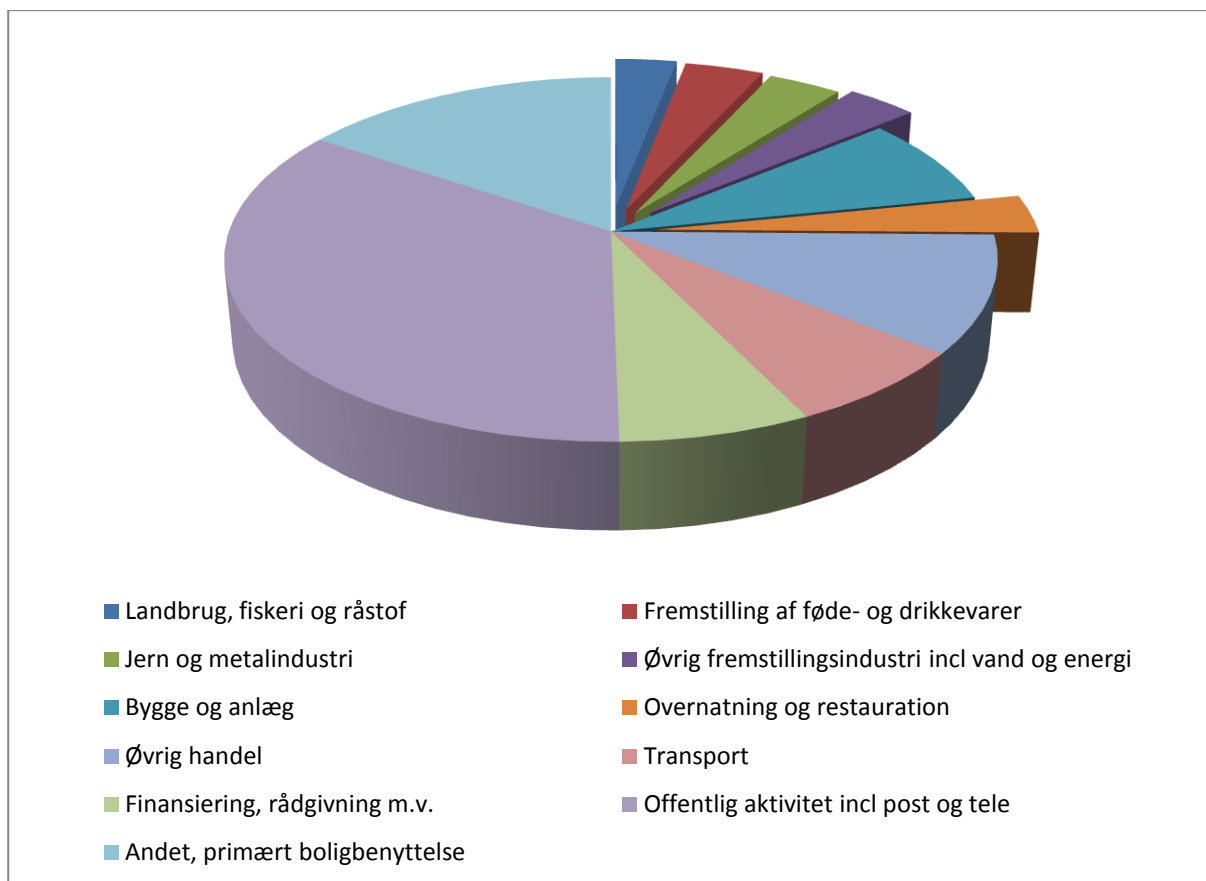
3. Bruttoværditilvækst i hovedbrancherne på Bornholm

Den samlede værdiskabelse på Bornholm udgjorde i 2008 godt 8,1 mia. kroner. 35% af denne værdiskabelse finder sted inden for den offentlige sektor, og 16% kan henføres til boligbenyttelse (husleje og lejeværdi), se figur 1 og tabel 1.

Blandt de private erhverv er det handelsvirksomheder, finansiering og rådgivning samt bygge og anlæg, der dominerer. Dette er alt sammen erhvervsgrupper, der overvejende lever af at betjene det bornholmske hjemmemarked.

De mere eksportorienterede erhverv, såsom landbrug, fiskeri, råstoffremstilling, fødevarerfremstilling, jern og metalindustri, øvrig fremstillingsindustri samt overnatning og restaurationsvirksomhed bidrager samlet set med omkring 17% af den samlede værdiskabelse. Som det fremgår af tabel 1, bidrager hver af de nævnte eksportorienterede erhvervsgrupper med omkring 3 – 4% af den samlede værdiskabelse.

Bornholm har – både sammenlignet med landsniveau og sammenlignet med andre yderområder (som det fremgår af næste kapitel) – en forholdsvis lav andel af værdiskabelse inden for de eksportorienterede erhverv.



Figur 1: Hovedbranchernes bidrag til værdiskabelsen på Bornholm, 2008

Bruttoværditilvækst, mio kroner	2004	2005	2006	2007	2008	Andel 08
Landbrug, fiskeri og råstof	262	202	235	240	245	3%
Fremstilling af føde- og drikkevarer	238	294	313	311	315	4%
Jern og metalindustri	267	259	258	298	293	4%
Øvrig fremstillingsindustri incl vand og energi	275	286	278	307	283	3%
Bygge og anlæg	467	541	566	702	636	8%
Overnatning og restauration	255	223	250	247	277	3%
Øvrig Handel	762	741	822	826	844	10%
Transport ^a	228	464	521	582	571	7%
Finansiering, rådgivning m.v.	474	478	521	560	567	7%
Offentlig aktivitet incl post og tele og kultur	2.555	2.627	2.705	2.744	2.818	35%
Andet, primært boligbenyttelse	1.096	1.146	1.175	1.240	1.261	16%
I alt	6.879	7.261	7.644	8.057	8.110	

Tabel 1: Bruttoværditilvækst på Bornholm, mio. kroner

Note a: Den kraftige stigning i værdiskabelse indenfor transport skyldes primært beregningstekniske forhold (se tekst nedenfor).

Fortolkning af data fra transportsektoren kræver en forklaring. Som det ses af tabel 1 stiger værdiskabelsen ganske kraftigt fra 2004 til 2005. Desværre er der kun tale om en beregningsteknisk ændring. Ændringen skyldes, at Det Danske Skibsregister frem til 2004 ikke var regionaliseret, men på dette tidspunkt blev der foretaget en regionalisering, der på papiret har øget regionernes og

altså også Bornholms bidrag til den nationale værdiskabelse. Det er sådanne oplevelser med nationalregnskabet, der kan resultere i et nærmest ”churchillsk” forhold til statistik⁷.

Det er interessant at bemærke, at de eksportorienterede erhverv, som i en årrække har været i fokus for den bornholmske erhvervsfremmeindsats, rent faktisk har fået faldende betydning for den bornholmske værdiskabelse, hvilket fremgår af tabel 2, hvor erhvervenes relative bidrag til den samlede værdiskabelse er opgjort. I 2004 udgjorde værdiskabelsen for de eksportorienterede erhverv 18,9%. Denne andel var i 2008 faldet til 17,4%⁸.

Satsningsområderne fødevarefremstilling og turisme⁹ har heller ikke ligefrem fået stigende betydning for den bornholmske værdiskabelse i perioden.

Men hvorledes er det gået med indtjeningsevnen i de forskellige erhverv set over en lidt længere årrække? For at gøre en historisk oversigt lidt lettere at fortolke er der i figur 2 foretaget en indeksering af nogle udvalgte erhvervs indtjeningsevne siden 1996. Det fremgår, at det er jern og metalindustrien samt bygge og anlæg der har haft den mest positive udvikling i indtjeningsevnen i perioden. I modsatte ende af skalaen ligger landbrug, fiskeri og råstofudvinding samt fødevarefremstilling der begge har haft en negativ udvikling i bruttoværditilvæksten set i forhold til udgangsåret 1996.

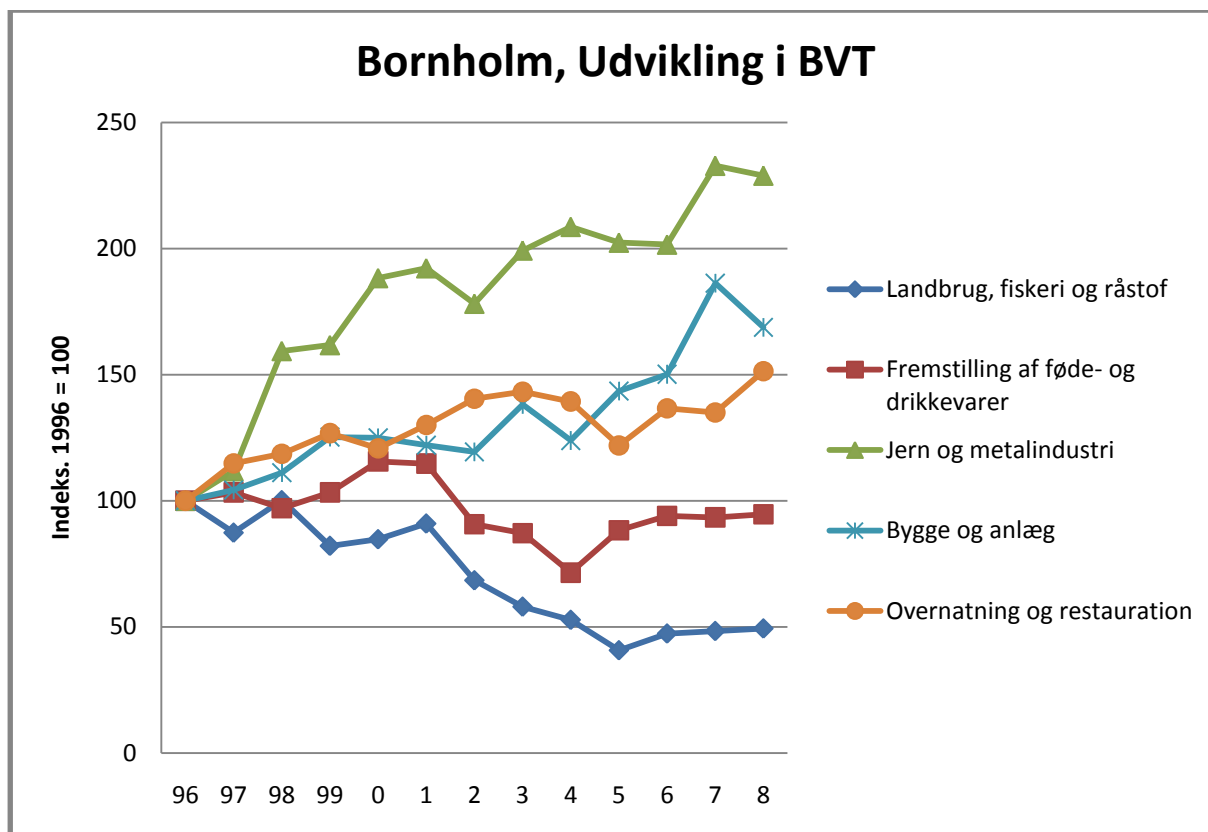
Bruttoværditilvækst, mio kroner	2004	2005	2006	2007	2008
Landbrug, fiskeri og råstof	3,8%	2,8%	3,1%	3,0%	3,0%
Fremstilling af føde- og drikkevarer	3,5%	4,0%	4,1%	3,9%	3,9%
Jern og metalindustri	3,9%	3,6%	3,4%	3,7%	3,6%
Øvrig fremstillingsindustri incl vand og energi	4,0%	3,9%	3,6%	3,8%	3,5%
Bygge og anlæg	6,8%	7,5%	7,4%	8,7%	7,8%
Overnatning og restauration	3,7%	3,1%	3,3%	3,1%	3,4%
Øvrig handel	11,1%	10,2%	10,8%	10,3%	10,4%
Transport	3,3%	6,4%	6,8%	7,2%	7,0%
Finansiering, rådgivning m.v.	6,9%	6,6%	6,8%	7,0%	7,0%
Offentlig aktivitet incl post og tele samt kultur	37,1%	36,2%	35,4%	34,1%	34,7%
Andet, primært boligbenyttelse	15,9%	15,8%	15,4%	15,4%	15,5%
I alt	6.879	7.261	7.644	8.057	8.110

Tabel 2: Erhvervenes andel af den samlede værdiskabelse på Bornholm

⁷ Winston Churchill skulle angiveligt have udtalt: ”Man kan kun have tiltro til en statistik, når man selv har forfalsket den”

⁸ Selv hvis man ser bort fra transportsektorens bidrag til værdiskabelsen, har de eksportorienterede erhverv fået faldende betydning for værdiskabelsen på Bornholm i perioden 2004 til 2008.

⁹ Her dog kun målt ved værdiskabelsen inden for overnatnings- og restaurationsbranchen på Bornholm. Turismen har afledt økonomisk betydning for en række andre sektorer, der ikke registreres i denne opstilling. Der henvises til Bornholms Turismebarometer, hvor turistsektorens samlede økonomiske bidrag gøres op efter den såkaldte satellitregnskabsmetode, hvor turismens afledte økonomiske betydning i andre erhvervssektorer kvantificeres.



Figur 2: Indeks for udvikling i bruttoværditilvækst på Bornholm, 1996 til 2008

4. Bruttoværditilvækst i sammenligningsområder

Et væsentligt formål med opstilling af de bornholmske erhvervsindikatorer er at give mulighed for at sammenligne den bornholmske situation og udvikling med andre områder i landet. Ud over sammenligning med landsgennemsnit vil der for alle indikatorer blive foretaget en sammenligning med kommunerne Lolland, Tønder og Frederikshavn.

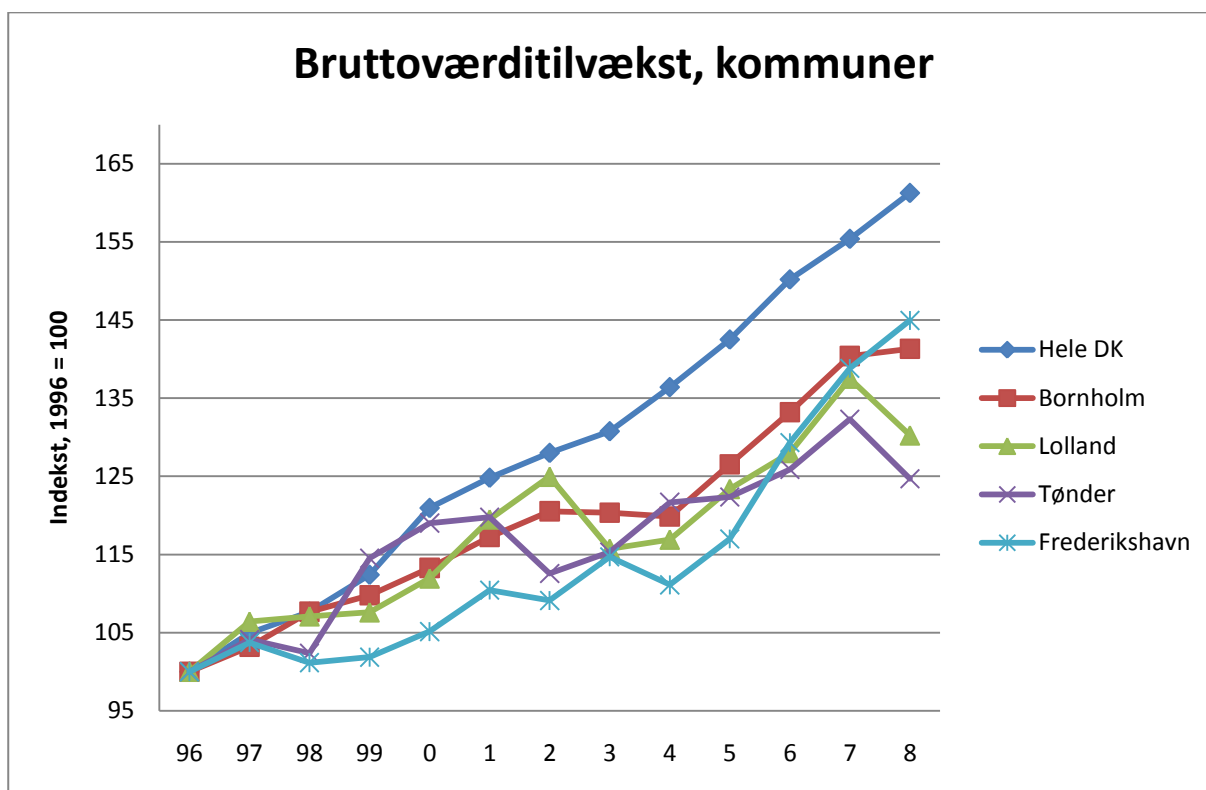
Disse kommuner er udvalgt, fordi der er tale om områder, som på mange måder minder om Bornholm:

- Sammenlignelige med Bornholm i befolkningstal.
- Lav erhvervsindkomst pr. indbygger (under 90 pct. af landsgennemsnittet).
- Fald eller en svag udvikling i befolkningstallet.
- De primære erhverv har relativ stor økonomisk betydning.
- Der er tale om geografiske udkantsområder.
- De tre kommuner ligger desuden inden for Erhvervs- og Økonomiministeriets afgrænsning af yderområder i Danmark.

Endvidere blev disse kommuner også anvendt som sammenligningsområder, da det forrige notat om Bornholmske Erhvervsindikatorer blev udarbejdet i 2006.

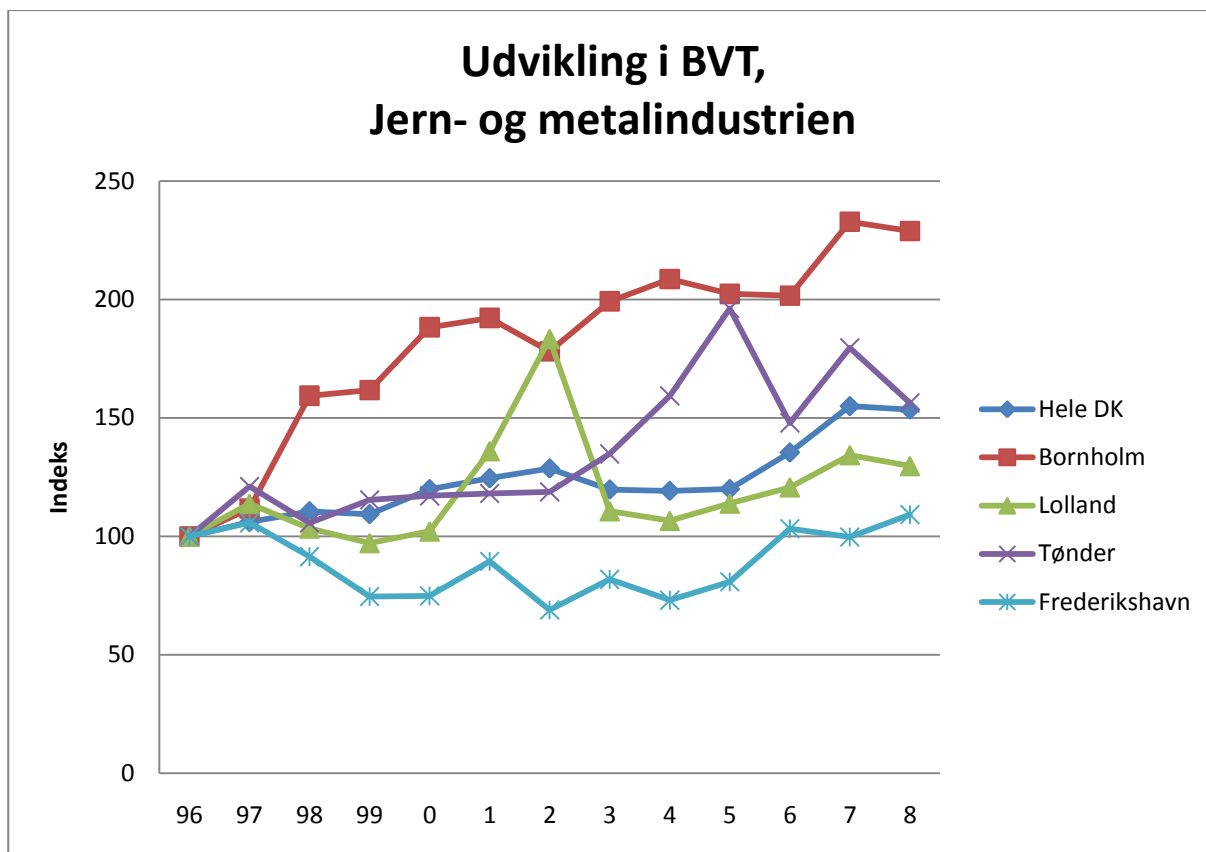
Som helhed har Danmark i perioden fra 1996 til 2008 oplevet en samlet stigning i bruttoværditilvæksten på 61%. Ingen af yderområderne har kunnet holde trit med denne udvikling, og værdiskabelseskløften mellem landet som helhed og de udvalgte yderområder er således blevet forøget i perioden.

Set i forhold til de øvrige udkantsområder har Bornholm imidlertid klaret sig relativt godt, eller man skulle måske sige mindre dårligt, hvilket fremgår af figur 3.



Figur 3: Udvikling i den samlede bruttoværditilvækst i Danmark og 4 yderkommuner, Indeks

Skal man fremhæve et erhvervsområde, hvor Bornholm har klaret sig godt både i forhold til landsniveau og i forhold til de øvrige erhvervsområder, så må det helt klart være jern- og metalindustrien jf. figur 4. Inden for anden fremstillingsindustri samt indenfor overnatning og restaurations klarer Bornholm sig også relativt hæderligt i forhold til de øvrige yderområder.



Figur 4: Indeks for udvikling i bruttoværditilvækst indenfor jern og metalindustrien

Indenfor Bornholms traditionelle styrkepositioner landbrug, fiskeri og råstof samt fødevarerfremstilling klarer Bornholms sig imidlertid ikke udpræget godt, hverken i forhold til landet som helhed eller i forhold til de øvrige udkantsområder, hvor kun Lolland har klaret sig dårligere end Bornholm.

Et interessant spørgsmål, når der betragtes så lang en periode som 12 år, er, om Bornholm som et yderområde har fået vanskeligere eller lettere ved at følge med i den økonomiske udvikling i landet som helhed? Det ses (tabel 3), at Bornholm i de første 6 år fra 1996 til 2002 havde et efterslæb i forhold til Danmark som helhed på 7,5 procentpoint, hvorimod efterslæbet i de sidste seks år er blevet forøget til 8,7 procentpoint. Bornholm er altså med stigende styrke blevet hægtet af den økonomiske udvikling i resten af landet. For perioden som helhed har Bornholm haft en værdiskabelsessevne, der har været 20 procentpoint ringere end i landet som helhed.

	1996 til 2002	2002 til 2008	1996 til 2008
Udvikling for Danmark	28,0%	26,0%	61,3%
Udvikling for Bornholm	20,5%	17,3%	41,3%
Difference	7,5%	8,7%	20,0%

Tabel 3: Relativ udvikling i bruttoværditilvækst i to delperioder

5. Produktivitet i hovedbrancherne

Hidtil har notatet kun fokuseret på den samlede bruttoværditilvækst på enten erhvervs- eller kommuneniveau. Et andet interessant mål er udviklingen i produktivitet – det vil sige, hvor meget værdi hver enkelt beskæftigede evner at skabe.

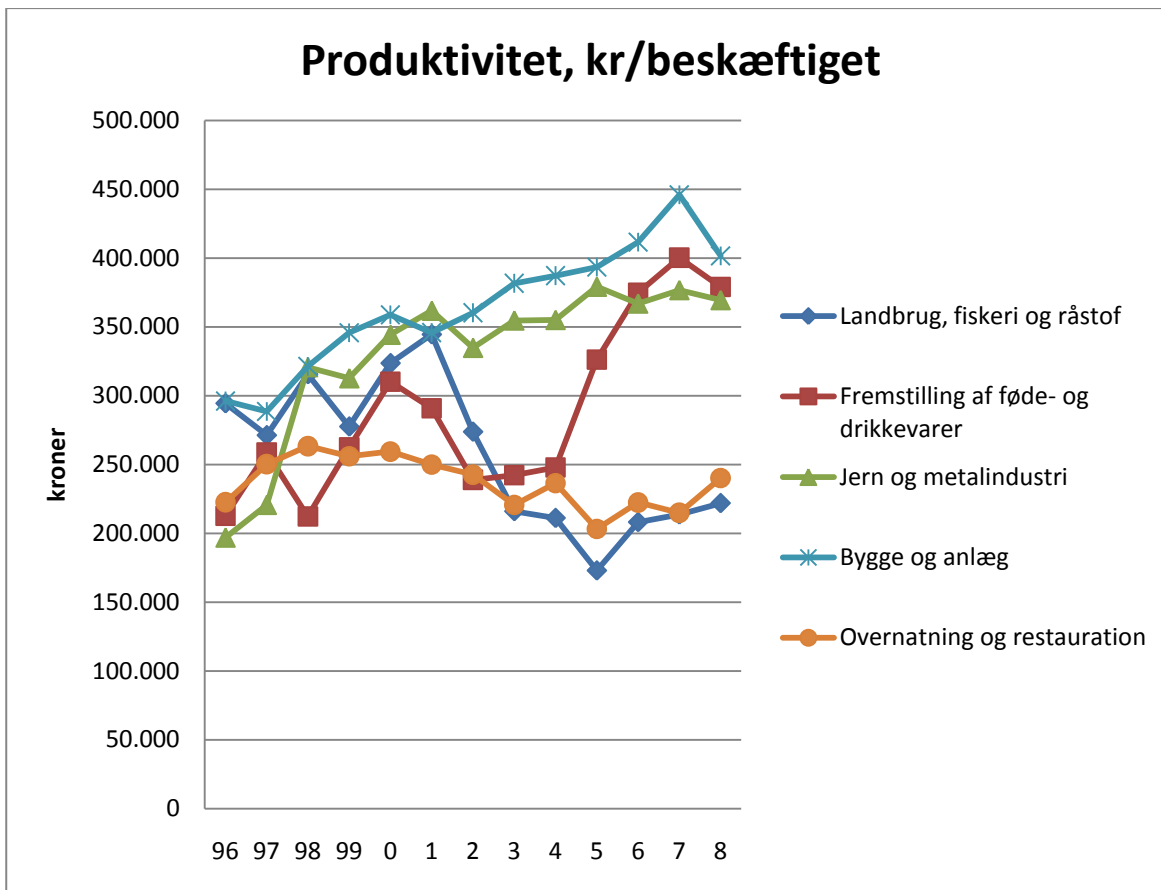
Et erhverv kan sagtens være inde i en kontraktiv periode, hvilket kan betyde at de får mindre og mindre betydning for den samlede værdiskabelse i området, og samtidig blive mere og mere produktiv (eksempelvis ved rationaliseringer eller inddragelse af nye forretningsområder).

Produktivitet kan måles på mange måder, men indenfor nationalregnskabet er produktivitet defineret som bruttoværditilvækst pr. fuldtidsbeskæftigede. Produktivitet er således et udtryk for den værdi, en fuldtidsbeskæftiget person kan skabe. Personer, der er beskæftiget inden for erhverv, hvor der produceres varer eller tjenesteydelser, der kan sælges til en høj pris, oppebærer ofte højere lønninger og/eller skaber et større overskud i deres virksomheder. Derfor er der en større produktivitet i sådanne erhverv.

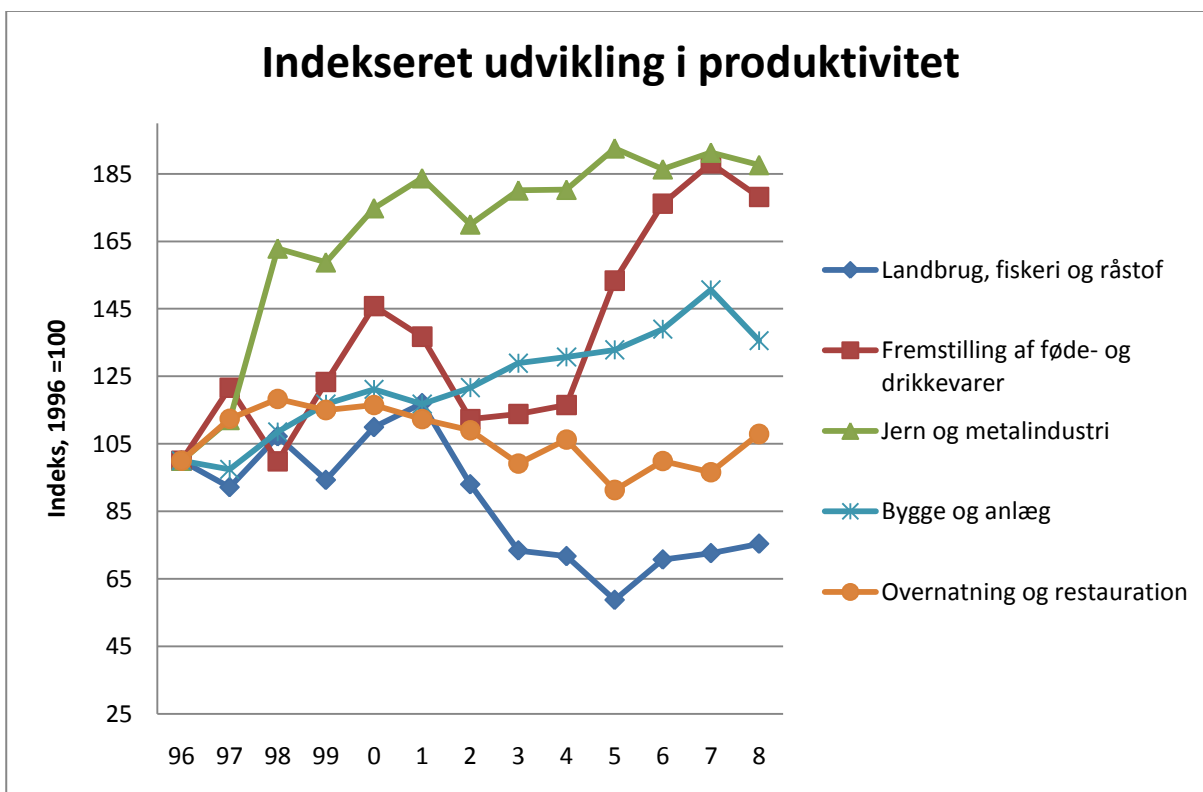
Nationalregnskabets produktivitetsmål er bredt defineret og kan derfor anvendes på tværs af alle brancher, men må samtidig tolkes med en vis varsomhed. Som et godt eksempel på metodens begrænsninger kan vi kigge lidt nærmere på landbruget. Via konstante rationaliseringer er dette erhverv blevet mere og mere effektivt. En produceret enhed, hvad enten det drejer sig om et kilo mælk, en gris eller et kilo korn, kan produceres med en stadig mindre brug af arbejdskraft, men faktisk også med færre og færre omkostninger. Målt på denne måde er landbrugets produktivitet helt klart steget i de seneste mange år. Erhvervets problem er blot, at værdien af deres produkter er faldet, både absolut og i relativ værdi. Det betyder, at dette erhverv over de senere år har skabt en lavere og lavere værditilvækst pr. medarbejder – det vil sige, at de i nationalregnskabets kontekst er blevet mindre og mindre produktive selvom det nok ikke lige stemmer med landbrugets definition af produktivitet, hvor der i højere grad opereres med arbejdsproduktivitet.

I figur 5 nedenfor er udviklingen i produktiviteten (bruttoværditilvækst/medarbejder) illustreret for perioden 1996 til 2008. I 2008 var den gennemsnitlige produktivitet på Bornholm 401.000 kroner pr medarbejder (svarende til gennemsnitlig løn + afledt overskud i virksomhederne). Højest produktivitet havde bygge og anlægssektoren samt gruppen øvrig fremstillingsindustri. I 2008 havde erhvervsgruppen landbrug, fiskeri og råstof (især trukket ned af ekstremt dårlige resultater inden for landbruget) samt gruppen overnatning og restauration den laveste produktivitet. Der er tale om to erhvervsgrupper, der traditionelt døjer med lav gennemsnitlig indtjeningsevne/produktivitet.

Frem for at betragte den absolutte produktivitet, kan vi se nærmere på den relative produktivitetsudvikling. Det vil sige på erhvervenes evne til at skabe fremgang i produktiviteten. Den relative produktivitetsudvikling i de enkelte erhvervsgrupper på Bornholm (figur 6) viser, at specielt jern og metalindustrien, fødevarerindustrien samt gruppen øvrig handel har oplevet en pæn produktivitetstigning i perioden. Jern- og metalindustrien havde især fremgang i produktiviteten i den første del af perioden, hvor fødevarerindustrien især har haft fremgang i den seneste del af perioden.



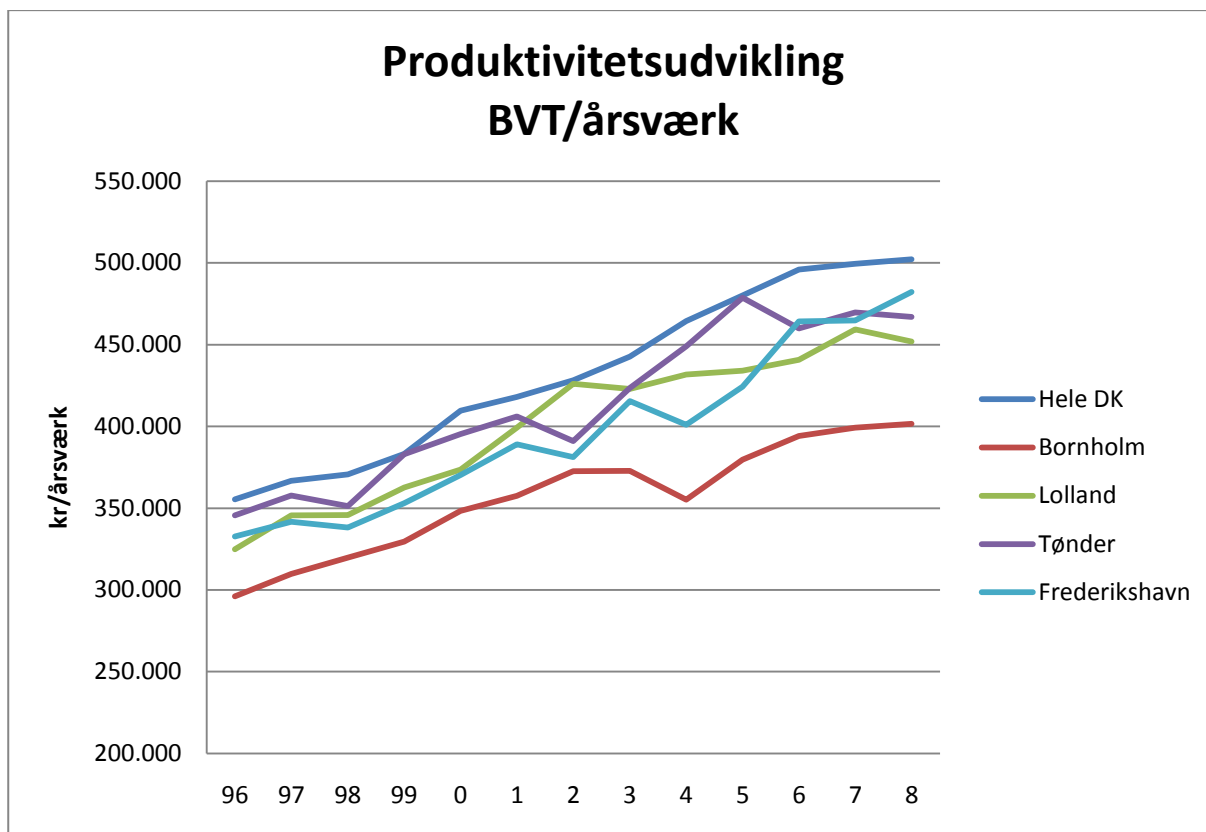
Figur 5: Udvikling i produktivitet for erhvervsgrupper på Bornholm



Figur 6: Relativ produktivitetsudvikling for erhvervene på Bornholm

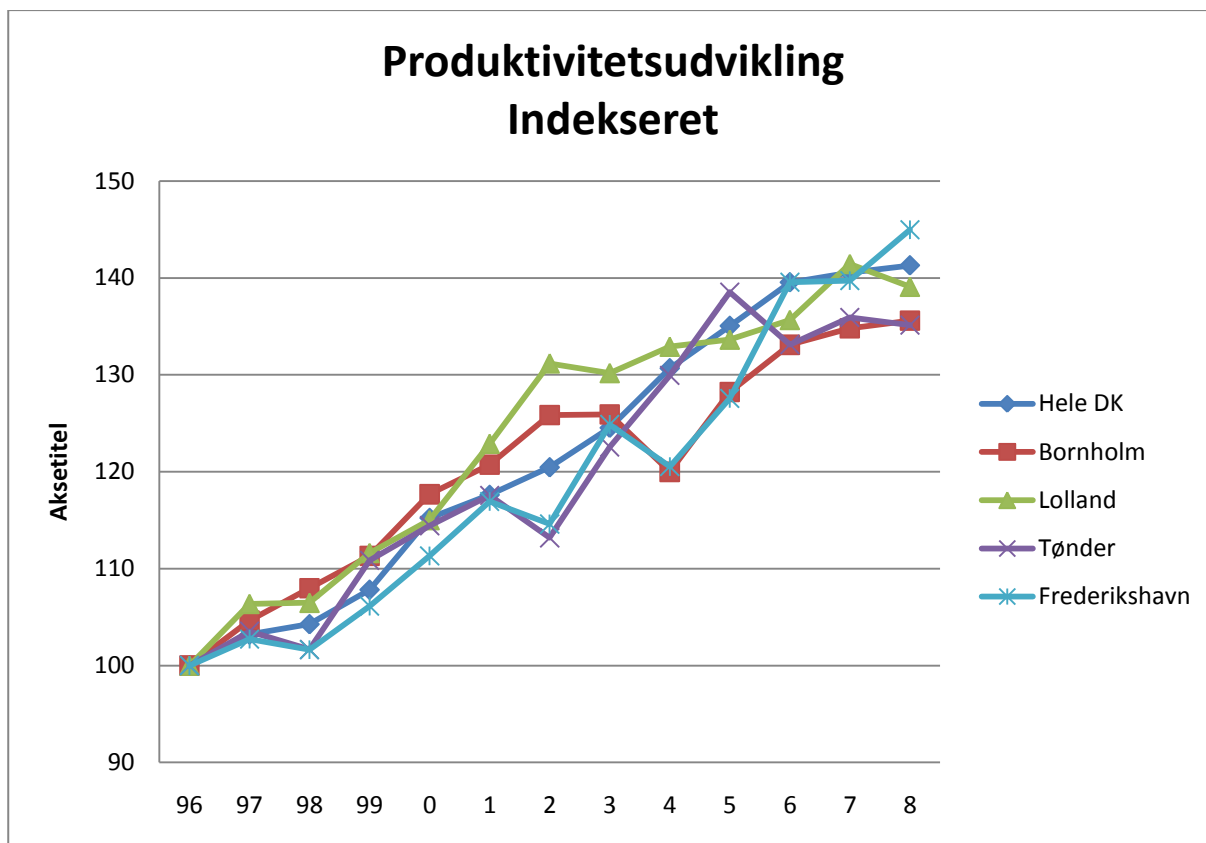
6. Produktivitet i sammenligningsområder

Sammenlignet med både landsniveau og alle andre yderområder har Bornholm en lav produktivitet. Den gennemsnitlige bornholmske produktivitet nåede i 2008, op på 401.000 kr., hvor den på landsplan lå på 502.000 kr. Som det fremgår af figur 7 har Bornholm ikke alene problemer med at følge den nationale produktivitet. Også i sammenligning med andre yderområder ligger Bornholm et stykke under, og der er en tendens til, at afstanden mellem Bornholm og det øvrige land er blevet udvidet i perioden.



Figur 7: Produktivitetsudvikling i kroner pr årsværk i udvalgte områder

Hvis vi frem for det absolutte niveau ser på den relative produktivitetsudvikling (figur 8) – det vil sige, hvor vi ser på, hvor mange procent produktiviteten er blevet forbedret i de forskellige geografiske områder, tegner der sig også et billede, hvor Bornholm har problemer med at følge med den generelle produktivitetsudvikling. For så vidt angår produktivitetsudvikling har Bornholm sammen med Tønder ligget i bunden i de seneste tre år.



Fi-

Figur 8: Indeks for produktivitetsudvikling i udvalgte områder

7. Indtjening i hovedbrancher og størrelsesgrupper

I dette afsnit beskrives beskæftigelse, værdiskabelse og produktivitet i relation til virksomhedsstørrelse. Betyder de små virksomheder mest for beskæftigelsen? Er de store virksomheder mest produktive? Eller er det i virkeligheden omvendt?

Som kort omtalt i metodeafsnittet giver det regionaliserede nationalregnskab ikke mulighed for at opdele beskæftigelse og værdiskabelse efter virksomhedsstørrelse. Derfor er dette afsnit baseret på Danmarks Statistiks regnskabsopgørelse for private byerhverv. Statistikken belyser virksomhedernes resultatopgørelse, balance og investeringer både på firmaniveau og på arbejdssteds- og faglig enhedsniveau. Statistikgrundlaget indeholder detaljerede regnskabsposter herunder omsætning, køb, omkostninger, årets resultat, aktiver, passiver og investeringer. Ved udarbejdelse af grundlaget for statistikken er der beregnet detaljerede regnskabsposter for alle firmaer i brancherne. Denne opgørelse inkluderer med andre ord hverken de primære erhverv eller den offentlige sektor

Endvidere har det i opgørelsen været nødvendig at benytte mere overordnede branchegrupper end i resten af rapporten samt at basere opgørelsen på firmaniveau og ikke arbejdsstedsniveau, hvilket betyder, at kun virksomheder, der har firmaadresse (hovedkontor) på Bornholm, er inkluderet i statistikken. Virksomheder med hovedkontor i andre landsdele indgår således ikke i opgørelsen, selv om de har et arbejdssted på Bornholm.

Endelig indgår begrebet bruttoværditilvækst ikke i virksomhedernes regnskabsopgørelser. Derfor er værditilvækst blot blevet defineret som virksomhedernes over-/underskud + udgifter til lønninger og gager. På tilsvarende vis er produktivitet blot defineret som værditilvækst divideret med antal heltidsbeskæftigede.

Der er således flere gode grunde til at tolke den efterfølgende opstilling med en vis forsigtighed, men der fås dog et indtryk af de forskellige virksomhedsgruppers betydning for beskæftigelse og værdiskabelse.

Opstillingen er baseret på virksomhedsresultaterne for 2007, der er det nyeste datasæt Center for Regional og Turismeforskning har adgang til. Virksomhederne er opdelt i fem branchegrupper og i fire størrelsesgrupper (enkeltmandsvirksomheder, mellem 1 og 10 beskæftigede, mellem 10 og 25 beskæftigede og mere end 25 beskæftigede). De angivne procenttal er opgjort for hver branchegruppe for sig. Eksempelvis er 45,9% af industrivirksomhederne enkeltmandsvirksomheder, og 4,5% af de beskæftigede indenfor industrien arbejder i enkeltmandsvirksomhederne. Produktiviteten (værdiskabelsen pr. beskæftigede) hos de beskæftigede i enkeltmandsvirksomheder ligger på 69,4% af den gennemsnitlige produktivitet blandt industrivirksomhederne i 2007.

Bornholm	Enkeltmandsvirksomhed				Mellem 1 og 10 beskæftigede			
	Virksom	Besk	Værdi	produkt	Virksom	Besk	Værdi	Produkt
2 Industri	45,9%	4,5%	3,1%	69,4%	36,5%	15,6%	14,1%	90,3%
4 Bygge og anlæg	52,9%	10,0%	6,3%	63,1%	33,7%	29,4%	30,7%	104,5%
5 Handel, hotel og restauration	48,4%	13,9%	9,3%	66,8%	43,2%	44,4%	47,8%	107,5%
6 Transport, post og tele	39,7%	2,7%	1,6%	57,0%	44,1%	15,8%	11,5%	72,9%
7 Finansiering og forretningsservice	80,2%	35,7%	23,2%	65,0%	17,0%	41,4%	22,0%	53,2%
9 Uoplyst aktivitet								
Alle	56,5%	11,3%	9,3%	81,7%	34,1%	30,2%	26,4%	87,2%

Bornholm	Mellem 10 og 25 beskæftigede				Mere end 25 beskæftigede			
	Virksom	Besk	Værdi	Produkt	Værdi	Besk	Værdi	Produkt
2 Industri	10,1%	12,9%	13,9%	107,2%	7,4%	67,0%	68,9%	102,8%
4 Bygge og anlæg	8,2%	22,9%	22,4%	97,8%	5,1%	37,8%	40,6%	107,4%
5 Handel, hotel og restauration	6,6%	22,4%	22,6%	100,7%	1,7%	19,1%	20,3%	106,4%
6 Transport, post og tele	10,3%	10,7%	22,6%	211,4%	5,9%	70,8%	64,4%	90,9%
7 Finansiering og forretningsservice	2,4%	17,4%	53,0%	305,4%	0,0%	0,0%	0,0%	0,0%
9 Uoplyst aktivitet								
Alle	6,5%	18,2%	27,3%	150,0%	2,9%	40,2%	37,1%	92,2%

Tabel 4: Oversigt over beskæftigelse, værdiskabelse og produktivitet afhængig af virksomhedsstørrelse, 2007

56,5% af alle virksomheder på Bornholm er enkeltmandsvirksomheder, men kun 11% af alle beskæftigede (indenfor de private sektor der indgår i opgørelsen) arbejder i enkeltmandsvirksomheder. I den modsatte ende af skalaen ses det, at kun 2,8% af de bornholmske virksomheder beskæftiger mere end 25 personer. På den anden side er mere end 40% af den bornholmske arbejdsstyrke beskæftiget i de største virksomheder. Koncentrationstendenserne er størst inden for industriproduktion og transport, hvor hhv. 67% og ca. 71% er beskæftiget i den største virksomhedsgruppen.

Inden for alle branchegrupper er produktiviteten mindst i gruppen af enkeltmandsvirksomheder, hvor produktiviteten i alle branchegrupper ligger på 60 – 70% af produktiviteten i de respektive brancher. Retfærdigvis skal det dog nævnes, at det også er i enkeltmandsvirksomhederne, der er størst usikkerhed forbundet med fastlæggelse af både overskud og timeindsats.

Indenfor industriproduktion, transport samt finansiering og forretningsservice synes de størrelsesøkonomiske fordele at være størst, idet produktiviteten i de store størrelsesgrupper ligger over produktiviteten i de mindste størrelsesgrupper.

Indenfor bygge og anlægsgruppen samt indenfor handel, hotel og restauration er der, bortset fra enkeltmandsvirksomhederne, ingen tydelige forskelle i produktivitet i forhold til virksomhedsstørrelse.

8. Beskæftigelse fordelt på hovedbrancher

Beskæftigelse er på samme måde som ledighed og produktivitet et fænomen, der opgøres og beskrives på mange forskellige måde. I lighed med opgørelsen af bruttoværdiskabelsen læner vi os i dette notat op ad det regionaliserede nationalregnskab. Her er beskæftigelsen som hovedregel gjort op som det samlede antal fuldtidsbeskæftigede på arbejdsstederne i regionen. Dette er ikke det samme som det antal personer, der (på et eller andet tidspunkt i løbet af året) har haft heltids- eller deltidsbeskæftigelse. Antal fuldtidsbeskæftigede er således udelukkende en beregnet størrelse.

For yderområder som Bornholm er muligheden for kunne tilbyde beskæftigelse af stor betydning, både for at kunne fastholde de allerede bosatte på øen og for at kunne tiltrække tilflyttere. Såfremt de erhvervsaktive på Bornholm ikke kan finde beskæftigelse på øen, vil de på sigt være nødt til enten at flytte eller pendle¹⁰. Alene af den grund er det af interesse at følge beskæftigelsesudviklingen på øen.

Den samlede beskæftigelse på øen har i de seneste fem – seks år ligget på omkring 19 -20.000 personer med en svagt stigende tendens – opsvinget nåede også til Bornholm. De udprægede eksporterhverv (markeret med gråt i tabellen) beskæftigede i 2008 ca. 4.600 personer eller 22,7% af den samlede beskæftigelse.

	2003	2004	2005	2006	2007	2008
Landbrug, fiskeri og råstof	1.333	1.241	1.168	1.129	1.123	1.104
Fremstilling af føde- og drikkevarer	1.197	960	901	835	777	831
Jern og metalindustri	719	752	683	703	791	793
Øvrig fremstillingsindustri incl vand og energi	587	568	642	627	684	715
Bygge og anlæg	1.365	1.206	1.375	1.375	1.574	1.584
Overnatning og restauration	1.187	1.078	1.097	1.124	1.149	1.153
Øvrig handel	2.610	2.586	2.514	2.600	2.844	2.905
Transport ^a	679	1.978	1.986	2.137	2.032	1.830
Finansiering, rådgivning m.v.	1.083	1.131	1.122	1.147	1.405	1.469
Offentlig aktivitet incl post og tele	7.315	7.426	7.181	7.257	7.332	7.322
Andet, primært boligbenyttelse	449	436	456	462	475	493
I alt	18.524	19.362	19.125	19.396	20.186	20.199

Tabel 5: Beskæftigelse (årsværk) i hovederhvervene på Bornholm

Note a: Som tidligere nævnt skal det erindres, at beskæftigelsen indenfor transport stiger i 2004 da Danmarks Statistik vælger at regionalisere Det Internationale Skibsregister

Set over en længere periode (tabel 6) er det især de primære erhverv samt fremstilling af fødevarer, der har mistet beskæftigelsesmæssig betydning. Blandt de erhverv, der især har oplevet en

¹⁰ Udviklingen i den bornholmske pendling er nærmere analyseret i det efterfølgende kapitel.

beskæftigelsesfremgang, er, når man ser bort fra transportsektoren¹¹, overnatning og restauration, bygge og anlæg samt jern og metalindustrien.

Bornholm	1996	2000	2004	2007	2008
Landbrug, fiskeri og råstof	100	77	74	67	65
Fremstilling af føde- og drikkevarer	100	79	61	50	53
Jern og metalindustri	100	108	116	122	122
Øvrig fremstillingsindustri incl vand og energi	100	97	77	93	97
Bygge og anlæg	100	103	95	124	124
Overnatning og restauration	100	104	131	140	140
Øvrig handel	100	98	95	105	107
Transport	100	106	259	266	240
Finansiering, rådgivning m.v.	100	97	96	120	125
Offentlig aktivitet incl post og tele	100	99	98	97	96
Andet, primært boligbenyttelse	100	106	109	119	123
I alt	100	96	100	104	104

Tabel 6: Indekseret beskæftigelsesudvikling, 1996 - 2008

Hvad der ikke fremgår af ovenstående opstillinger er, at det bornholmske arbejdsmarked er præget af meget store sæsonudsving. Dette gælder både bygge og anlæg samt hotel- og restauration med en afledt effekt for den øvrige handelssektor.

Specielt når det drejer sig om at tegne et billede af beskæftigelsesudviklingen, bliver den manglende aktualitet af de regionaliserede nationalregnskabstal særligt problematisk. Beskæftigelseseffekten af den økonomiske krise i 2009 og 2010 afspejles ikke i de benyttede data. Derfor er der i de to nedenstående tabeller foretaget en opstilling af de nyeste tal for ledigheden på Bornholm.

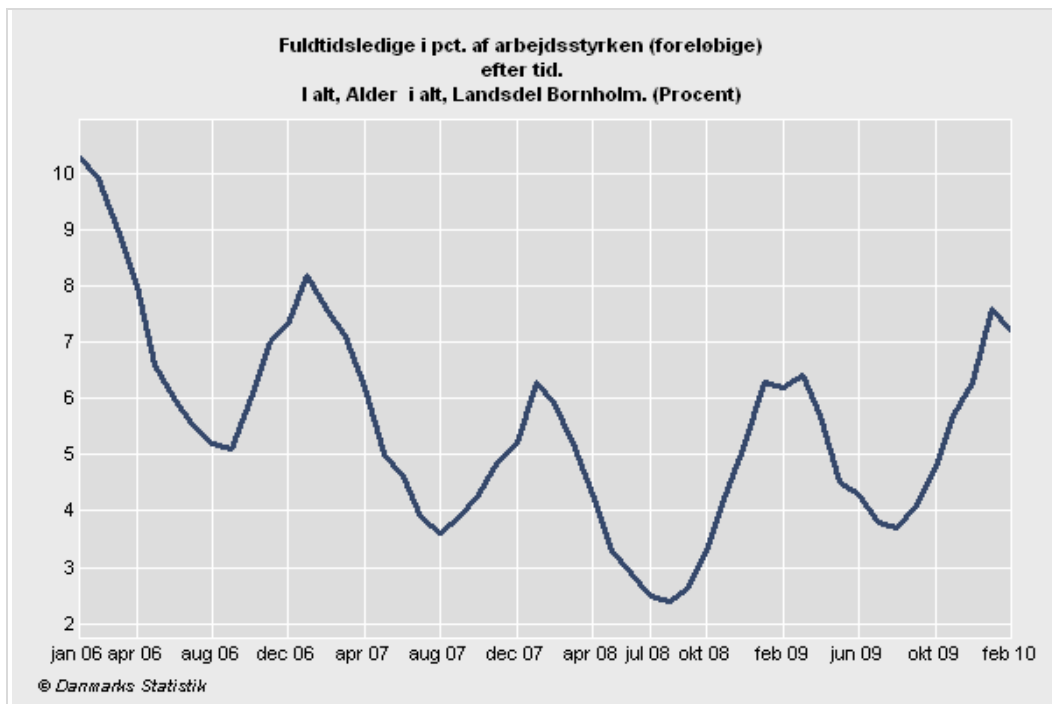
Som det fremgår var der i februar 2010 1422 ledige på Bornholm svarende til en ledighedsprocent på 7,2. Set i forhold til samme periode sidste år er ledigheden steget med 15,6 pct.

	Ledige, feb2010 Antal	Udvikling, pct 2009 - 2010	Ledighed, pct Feb2009	Ledighed
Ledige i alt	1422	15,6	6,3	7,2
16 – 24 år	151	45,2	4,6	6,7
25 – 29 år	113	13,0	8,4	9,5
30 – 39 år	316	9,7	7,5	8,3
40 – 49 år	388	22,0	5,6	6,8
50 – 59 år	403	6,3	6,8	7,2
60 år og derover	51	24,4	3,7	4,6

Tabel 7: gennemsnitlige antal ledige og ledighedsprocent, Bornholm

Kilde: Beskæftigelsesregion Hovedstaden

¹¹ På grund af de tidligere nævnte problemer med at afgrænse transportsektoren på Bornholm.



Tabel 8: Fuldtidsledige i procent af arbejdsstyrken, Kilde: Statistikbanken.

9. Udvikling i udpendling

Antallet af personer, der pendler ud fra Bornholm for at arbejde i andre dele af landet eller udlandet, har været stigende gennem en længere årrække og nåede i 2008 op på 1162 personer.

Der er flere mænd end kvinder, der pendler, og yngre er mere tilbøjelige til at pendle end de ældre. Desuden har udpendleren en højere primærindkomst¹² end den gennemsnitlige bornholmer. Faktisk har pendlerens primærindkomst i de seneste år ligget 30 – 40% over primærindkomsten for dem, der både bor og arbejder på Bornholm. Langt hovedparten pendler enten til hovedstadsområdet eller til områder udenfor de danske arbejdskraftområder. Her kan der eksempelvis være tale om personer ansat på udenlandsk registrerede skibe, eller personer der arbejder i Sverige.

	1998	1999	2000	2001	2002
Antal udpendlere	763	799	972	1.121	1.095
Indkomst pr pendler	277.851	292.866	286.008	288.136	316.895
	2004	2005	2006	2007	2008
Antal udpendlere	905	945	1.061	1.084	1.162
Indkomst pr pendler	337.017	385.185	356.268	356.089	342.513
Indkomst pr. bornholmer ¹³	240.363	240.532	252.140	259.478	261.858
Indeks for pendlerindkomst ¹⁴	140	160	141	137	131

Note: Databrud i 2003 medfører manglende oplysninger for dette år

Tabel 9: Udpendlere fra Bornholm, antal og gennemsnitlig primærindkomst.

¹² Lønindkomst + overskud/underskud af egen virksomhed.

¹³ Her defineret som personer der både bor og arbejder på Bornholm.

¹⁴ Udpendlernes primærindkomst set i forhold til de personer der både bor og arbejder på Bornholm.

10. Udviklingen i statslige arbejdspladser

I den løbende debat om udvikling af yderområder og om statens forpligtelser og indsats for at sikre en nogenlunde ligelig økonomisk og beskæftigelsesmæssig udvikling i landets forskellige egne, kommer spørgsmålet om statslige arbejdspladser ofte i spil. Rationalet er, at placering af statslige job i et yderområde dels er med til at sikre arbejdspladser, og dels vil disse job generere indtægter og forbrug og dermed afledte job og kommunale skatteindtægter i området.

Et interessant spørgsmål i den forbindelse er, om der over en årrække er skabt eller tabt statslige arbejdspladser på Bornholm? Egentlig et ganske simpelt spørgsmål, men som så ofte før viser besvarelsen sig en del mere kompliceret end spørgsmålet.

For det første foretager Danmarks Statistik ikke længere selv officielle opgørelser over antal beskæftigede i den offentlige sektor ud fra, om arbejdsgiver måtte være stat, region, kommune eller forskellige former for selvejende institutioner (der jo ofte får de grundlæggende indtægter fra det offentlige). Dette gør de ikke, fordi de mener, at usikkerheden på registreringen af ejerforholdet er for stor på grund af kommunalreformen fra 2007. En bornholmsk sammenligning over tid er ydermere kompliceret af, at Bornholm allerede i 2003 gennemførte en sammenlægning af de fem gamle kommuner og det daværende Bornholms Amt. I forbindelse med de to omlægninger – i 2003 og 2007 - er opgavevaretagelsen i en lang række tilfælde blevet overført mellem forskellige offentlige niveauer. Eksempelvis er ansvaret for gymnasiet, VUC og sygeplejeskolen overført fra det amtslige niveau til staten – i Bornholms tilfælde efter at have rundet et kommunalt ejerskab. Tilsvarende overgik ansvaret for arbejdsformidlingen og visse sociale institutioner fra hhv. stat og amt til det kommunale niveau. For yderligere at komplicere billedet er der også sket en privatisering af forskellige statslige virksomheder, der således ikke længere formelt set kan betragtes som statslige arbejdspladser, men hvor en stor del af disse helt eller delvis privatiserede virksomheders indtægter dog stadig stammer fra staten. Et godt eksempel på denne problematik er Bornholmstrafikken, hvor overgangen fra statslig til privat ejer jo ikke i sig selv har givet anledning til tab af hverken arbejdspladser eller afledt indtjening på Bornholm.

Derfor må en opgørelse optimalt set baseres på en detaljeret opsplitning af beskæftigelsen på de enkelte underbrancher inden for offentlig administration og servicevirksomhed og en efterfølgende kategorisering af disse delbrancher ud fra kendskab til deres institutionelle tilknytningsforhold.

Hvis man er interesseret i, hvad der tilføres øen i form af job og afledt indtjening finansieret af kilder uden for Bornholm, er det heller ikke tilstrækkeligt udelukkende at fokusere på udviklingen i antal arbejdspladser inden for hhv. stat, region og kommune. Eksempelvis betyder overflytningen af arbejdsformidlingen til kommunen, at der tabes statslige arbejdspladser, men i princippet kompenseres kommunen for den ekstra opgave via det kommunale udligningssystem¹⁵, og således betyder skiftet i opgavevaretagelsen ikke nødvendigvis, at Bornholm tilføres færre økonomiske midler fra det øvrige samfund. En analyse af de afledte finansielle strømme i relation til organisationsomlægningerne i den offentlige sektor udgør imidlertid i sig selv et større udredningsarbejde.

I det følgende vil der på basis af en detaljeret brancheopdeling af den offentlige sektor blive foretaget en opgørelse af udviklingen i statslige, regionale og kommunale arbejdspladser på Bornholm

¹⁵ Et udligningssystem, der i sig selv er så kompliceret, at kun ganske få mennesker i landet tør hævde, at de forstår det fuldt ud. Men Bornholms Regionskommune og staten er under alle omstændigheder ikke enig i, om der er sket en fuld kompensation eller ej.

for perioden 2000 til 2008. Opgørelsen er baseret på den såkaldte RAS-statistik, dvs. antal beskæftigede personer i november måned det pågældende år. Dette er i modsætning til det beregnede beskæftigelsestal i det regionaliserede nationalregnskab, der er baseret på det beregnede antal heltidsbeskæftigede. Derfor kan beskæftigelsestallene i dette afsnit ikke sammenlignes direkte med de tidligere omtalte beskæftigelsestal.

Alle erhverv									
(antal)	2000	2001	2002	2003	2004	2005	2006	2007	2008
Øvrige	484	509	466	430	407	397	526	728	745
Private	11.663	11.732	11.536	11.171	10.863	11.399	11.610	11.450	11.571
Staten	2.078	1.906	1.699	1.676	1.895	1.434	1.419	1.613	1.624
Amt / Regionen	1.629	1.608	1.595	33	69	122	118	877	868
Kommuner	4.023	4.062	4.019	5.647	5.648	5.816	5.722	4.709	4.681
Alle	19.877	19.817	19.315	18.957	18.882	19.168	19.395	19.377	19.490

Tabel 10: Opgørelsen af arbejdspladser på Bornholm, fordelt efter ejerform

Taget direkte ses det, at antallet af statslige arbejdspladser er reduceret med 454 i perioden, og antallet af amtlige/regionale arbejdspladser er samtidig reduceret med 764, men på grund af den mellemliggende kommunalreform skal disse forskydninger fortolkes med en betydelig varsomhed. For at få et bedre indtryk af de forskellige forskydninger ses der i det følgende nærmere på forskydningerne inden for en række af de offentlige delbrancher.

Offentlig administration									
(antal)	2000	2001	2002	2003	2004	2005	2006	2007	2008
Øvrige	-	-	-	-	-	-	-	-	0
Private	57	55	54	54	53	52	52	59	58
Staten	886	712	619	618	832	752	729	753	745
Amt / Regionen	131	122	33	-	-	-	-	-	0
Kommuner	490	510	518	1.177	624	567	572	471	461
Alle	1.564	1.399	1.224	1.849	1.509	1.371	1.353	1.283	1.265

Tabel 11: Opgørelsen af arbejdspladser indenfor offentlig administration, fordelt efter ejerform

Inden for delbranchen offentlig administration (tabel 11) ses en reduktion på 299 arbejdspladser over perioden. I forbindelse med den bornholmske kommunesammenlægning i 2003 sker der på papiret en stor stigning i antal kommunale arbejdspladser med offentlig administration. En mindre del af denne stigning er reelt og skyldes, at regionskommunen har overtaget arbejdsopgaver fra det tidligere Bornholm Amt, men størstedelen af stigningen skyldes sandsynligvis, at mange medarbejdere er blevet fejkategoriseret som administrative medarbejder i forbindelse med kommunesammenlægningen. Allerede i 2004 sker der igen en reduktion på 250 i antallet af kommunale arbejdspladser inden for administration. Da der ikke samtidig sker nogen ændring i det totale antal kommunale arbejdspladser (se tabel 9), tyder det på, at der blot er tale om ”bogholderimæssige forskydninger”.

Reduktionen i statslige arbejdspladser inden for offentlig administration er dog relativ markant med en nedgang på i alt 141.

Undervisning									
(antal)	2000	2001	2002	2003	2004	2005	2006	2007	2008
Øvrige	-	-	-	-	-	-	-	-	0
Private	22	31	42	27	14	17	17	18	18
Staten	366	362	340	347	391	440	411	547	555
Amt / Regionen	269	252	246	6	7	4	3	-	0
Kommuner	873	868	862	1.145	1.085	1.117	1.089	876	886
Alle	1.530	1.513	1.490	1.525	1.497	1.578	1.520	1.441	1.459

Tabel 12: Opgørelsen af arbejdspladser indenfor undervisning, fordelt efter ejerform

Antallet af arbejdspladser inden for undervisning er nogenlunde stabil i perioden. I 2003 overgår ansvaret for gymnasiet og sygeplejeskolen fra amtet til regionskommunen, og i 2007 går dette ansvar videre til staten.

Fra 2006 til 2007 faldt antal kommunale arbejdspladser inden for undervisning med 213, mens antallet af statslige arbejdspladser kun blev øget med 136.

Sundhedsvæsen									
(antal)	2000	2001	2002	2003	2004	2005	2006	2007	2008
Øvrige	-	-	-	-	-	-	-	-	-
Private	210	214	217	223	257	264	271	279	279
Staten	-	-	-	-	-	-	-	-	0
Amt / Regionen	725	726	851	-	-	-	-	718	712
Kommuner	79	79	74	712	816	828	873	81	80
Alle	1.014	1.019	1.142	935	1.074	1.092	1.145	1.078	1.070

Tabel 13: Opgørelsen af arbejdspladser indenfor sundhedsvæsen, fordelt efter ejerform

Inden for sundhedsvæsen er antallet af arbejdspladser nogenlunde konstant i perioden. Det ses tydeligt, hvorledes ansvaret for hospitalet i 2003 overgik til regionskommunen for derefter i 2007 at gå tilbage til Region Hovedstaden.

Sociale institutioner									
(antal)	2000	2001	2002	2003	2004	2005	2006	2007	2008
Øvrige	-	-	-	-	-	-	-	-	-
Private	52	68	116	122	81	26	38	54	53
Staten	47	62	43	34	3	2	3	25	25
Amt / Regionen	415	434	400	27	61	118	114	129	126
Kommuner	2.134	2.149	2.103	2.159	2.575	2.687	2.599	2.799	2.758
Alle	2.648	2.713	2.662	2.342	2.720	2.833	2.754	3.007	2.962

Tabel 13: Opgørelsen af arbejdspladser indenfor sociale institutioner, fordelt efter ejerform

Inden for sociale institutioner er antallet af arbejdspladser øget med 314 i perioden fra 2000 til 2008. I 2003 overgik ansvaret for en række institutioner fra amtet til regionskommunen. Allerede i 2005 ser man en del af disse arbejdspladser sive tilbage til det regionale niveau.

Inden for det sociale område er der sket en reel overførsel af opgavevaretagelsen fra det statslige/regionale niveau til kommunen. Antallet af statslige/regionale arbejdspladser er således reduceret med 311 i perioden.

Transport									
(antal)	2000	2001	2002	2003	2004	2005	2006	2007	2008
Øvrige	47	56	53	57	31	24	159	370	384
Private	543	597	515	480	542	965	809	596	617
Staten	557	536	484	473	442	75	71	69	71
Amt / Regionen	-	-	-	-	-	-	-	-	-
Kommuner	2	2	2	-	-	-	7	-	-
Alle	1.149	1.191	1.054	1.011	1.016	1.065	1.046	1.036	1.073

Tabel 14: Opgørelsen af arbejdspladser indenfor transport, fordelt efter ejerform

Tabel 14 viser forskydningerne i antal arbejdspladser inden for transportområdet. De registrerede forskydninger skyldes i langt overvejende grad de ændrede ejerforhold i relation til Bornholmstrafikken A/S.

Antallet af statslige arbejdspladser er reduceret med 486 i perioden. Samtidig er antal arbejdspladser i gruppen øvrige dog øget med 337. Såfremt forskydningerne udelukkende tilskrives Born-

holmstrafikken, ses det, at antallet af ”statslige arbejdspladser” på transportområdet reelt er blevet reduceret med 149 i perioden.

På grund af den mellemliggende kommunalreform er det vanskeligt at udlede, om nedgangen i antallet af statslige arbejdspladser reelt er udtryk for en reduktion i ”statens engagement” på Bornholm. Specielt på området offentlig administration ser det dog ud til, at staten reelt har reduceret sit engagement på Bornholm.

Efterskrift

For ikke at drukne i detaljer og for at få et vist overblik bliver man nødt til at foretage grupperinger og kategoriseringer. Således også i dette notat. Derved går man glip af en masse nyttig information, for selvfølgelig er der mindre brancher på Bornholm, der har klaret sig ganske godt, og som også har en produktivitet, der ligger et godt stykke over landsgennemsnittet. Således er det faktisk gået helt godt for fiskeriet gennem en længere årrække, og også en gros- samt finansieringsvirksomheder har gjort det ret godt igennem flere år.

Fremskrivning af den lokale bornholmske udvikling med LINE på grundlag af ADAM-fremskrivning af landets økonomi

I det følgende præsenteres en fremskrivning af den forventede økonomiske og beskæftigelsesmæssige udvikling på Bornholm frem til 2016. Fremskrivningerne er opstillet på samme måde som benyttet af de fem regioner i deres overvågning af vækst og beskæftigelsesvilkårene.

Frem for at sammenligne den forventede bornholmske udvikling med de fem regioner er det dog valgt at gennemføre en sammenligning med tre andre yderområder (Lolland, Tønder og Frederikshavn).

Fremskrivningen bygger på:

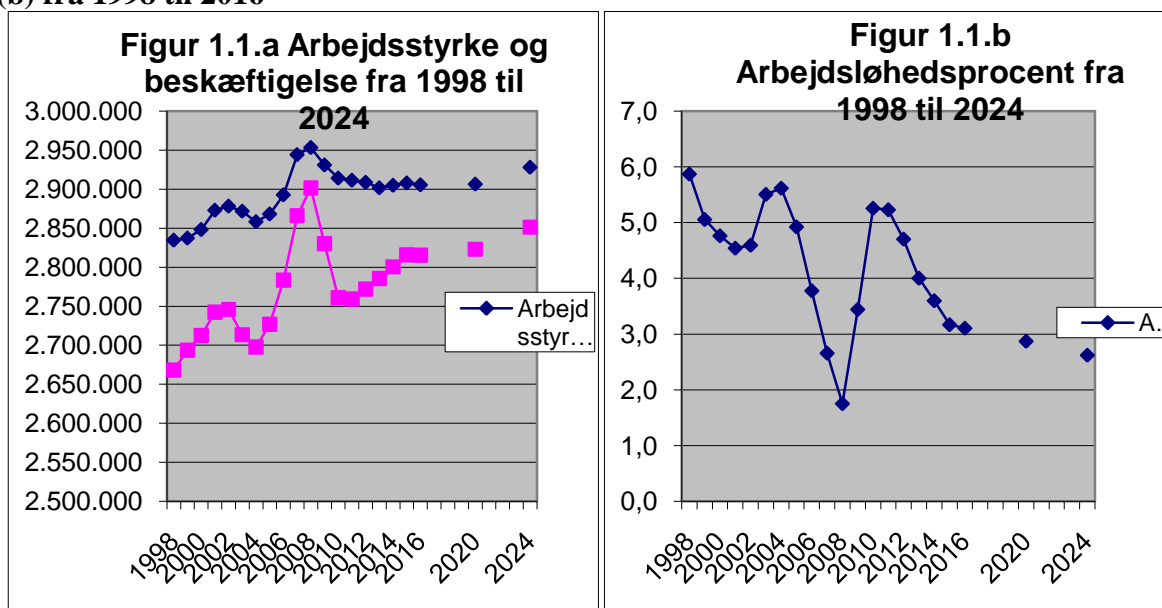
- Fremskrivning af hele landets økonomiske udvikling med ADAM, som baserer sig på regeringens konvergensprogram (http://www.fm.dk/Nyheder/Pressemeddelelser/2010/02/~//media/Files/Nyheder/Pressemeddelelser/2010/Danmarks%20konvergensprogram/Danmarks_konvergensprogram_resumeer.aspx). I fremskrivningen er indlagt trends i
 - Eksportens sammensætning på varegrupper, således at serviceeksport vinder relativt frem, mens eksport af landbrugsvarer og basale industrivarer relativt får mindre vægt
 - Udviklingen i erhvervenes arbejdsproduktivitet (det omvendte beskæftigelsesindhold), således at arbejdsproduktiviteten (beskæftigelsesindhold) inden for landbrugs- og de basale industrierhverv vokser relativt hurtigere og relativt langsommere inden for privat og offentlig service
- Danmarks Statistiks befolkningsprognose fra maj 2009 samt befolkningsdata pr. 1. januar 2010 (indgår som ultimo-folketal for 2009)
- National (ADAM-fremskrivning) af modellens eksogene variabler, bortset fra
 - Kommunefordelte trends af erhvervsbeskæftigelsesens sammensætning på køn, alder og uddannelse for perioden 1996-2007
 - Kommunefordelte trends i pendling mellem arbejdssted og bopæl for perioden 1996 til 2007
- DREAM-data vedr. arbejdsløshed for 2009, som forudsættes videreført til 2010
- Korrektion af udviklingen i det individuelle offentlige forbrug med demografisk udvikling¹⁶

1. Landets økonomi fremskrevet med ADAM.

Udgangspunktet for fremskrivningen af den regionale og lokale økonomiske udvikling (med LINE¹⁷) er en fremskrivning af den samlede danske økonomi med ADAM-modellen¹⁸. Hvis der tages udgangspunkt i arbejdsmarkedet tegner ADAM følgende billede:

¹⁶ Det bemærkes, at det ved fremskrivningen af det offentlige forbrug fortsat anvendes produktionskommunen (f.eks. sygehuskommunen) og ikke bopælskommunen (f.eks. patientkommunen), hvilket kan give mindre valide fremskrivningresultater for så vidt angår den offentlige sektors udvikling.

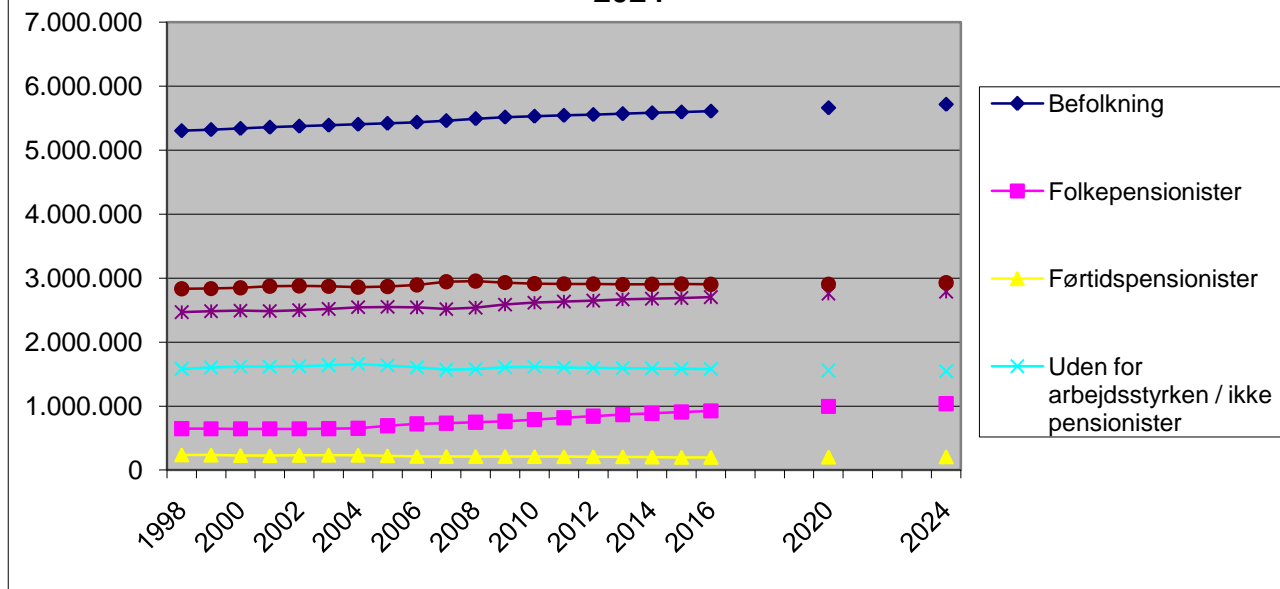
Figur 1.1.a & b Udviklingen i arbejdsstyrke og beskæftigelse (a) og arbejdsløshedsprocent (b) fra 1998 til 2016



Det fremgår, at både beskæftigelse og arbejdsstyrke voksede markant fra 2004 frem til 2008. Arbejdsstyrken steg med ca. 100.000 fra 2.850.000 til 2.950.000. Samtidig voksede beskæftigelsen med ca. 200.000 fra 2.700.000 til 2.900.000, dvs. endnu mere end arbejdsstyrken. Som følge heraf faldt arbejdsløsheden fra ca. 15,0% helt ned til et historisk lavt niveau på omkring 2% af arbejdsstyrken eller ca. 50.000 i 2008. Med krisen forventes beskæftigelsen at falde med 150.000 ned til 2.750.000 i 2010, som i de følgende år afløses af en svag vækst på 50.000 op til 2.800.000 i 2016 svarende til 2009-niveau. Arbejdsstyrken forventes at være uændret ca. 2.900.000. Arbejdsløsheden forventes således i 2016 at være tilbage på 2009-niveau, dvs. på ca. 100.000 eller ca. 3%. Udviklingen i arbejdsstyrken er ikke alene en funktion af konjunkturerne – krisen 2009-2011 og den efterfølgende forventede stabilisering – men også af den bagvedliggende demografiske udvikling:

¹⁷ LINE er en lokal- og interregional økonomisk model med kommunen som økonomisk enhed. LINE er en makroøkonomisk model, hvor beskæftigelsen bestemmes af produktion, som bestemmes af efterspørgslen – f.eks. eksport til udlandet, eksport til andre kommuner og efterspørgsel fra kommunen selv. Produktionen bestemmer hvad tjenes (bruttoværditilvæksten, primærindkomsterne, skatter og disponible indkomster). Arbejdsløsheden bestemmes af beskæftigelsen men også af arbejdsstyrken, som angiver hvor mange af de enkelte kommuners befolkning, som er til rådighed for arbejdsmarkedet. Arbejdsstyrken er bestemt af befolkningen. En grundigere mere teknisk beskrivelse af modellen er givet i Madsen et al. 2001 samt Madsen & Jensen-Butler (2005).

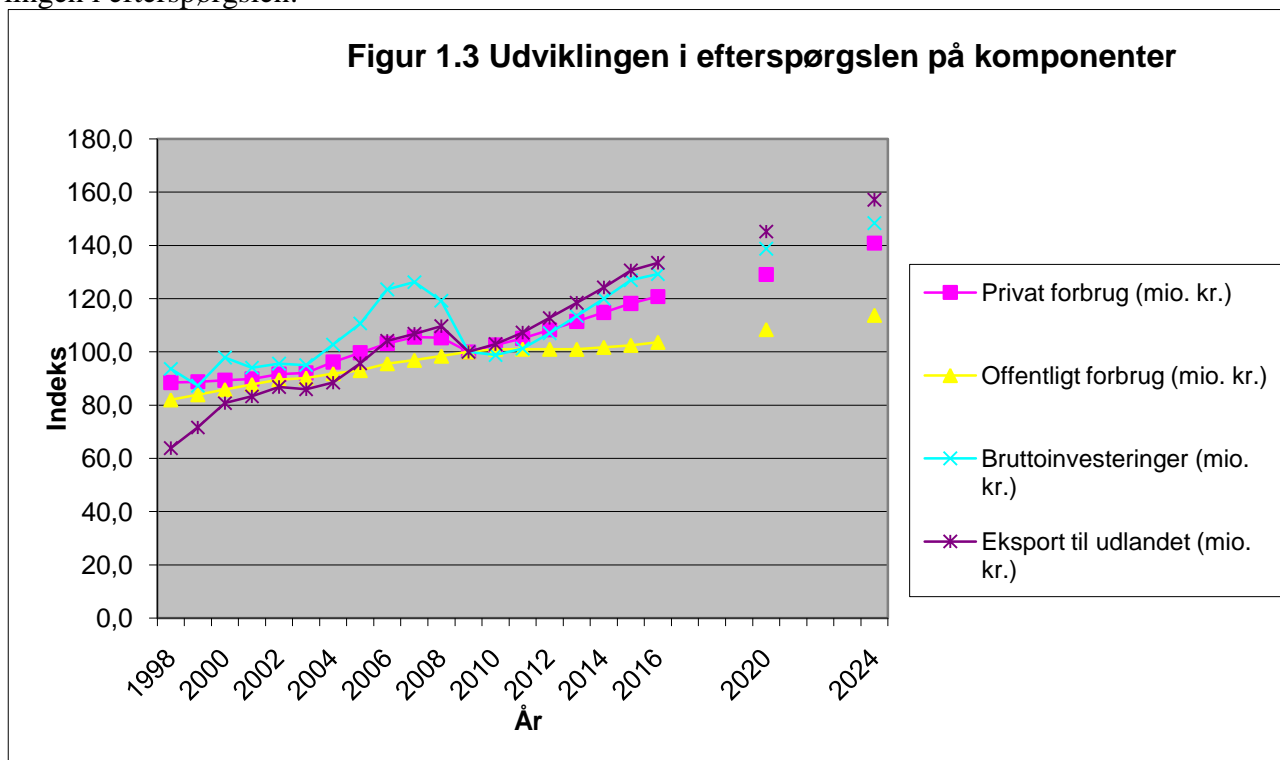
Figur 1.2. Befolkning, arbejdsstyrke, pensionister mv. fra 1998 til 2024



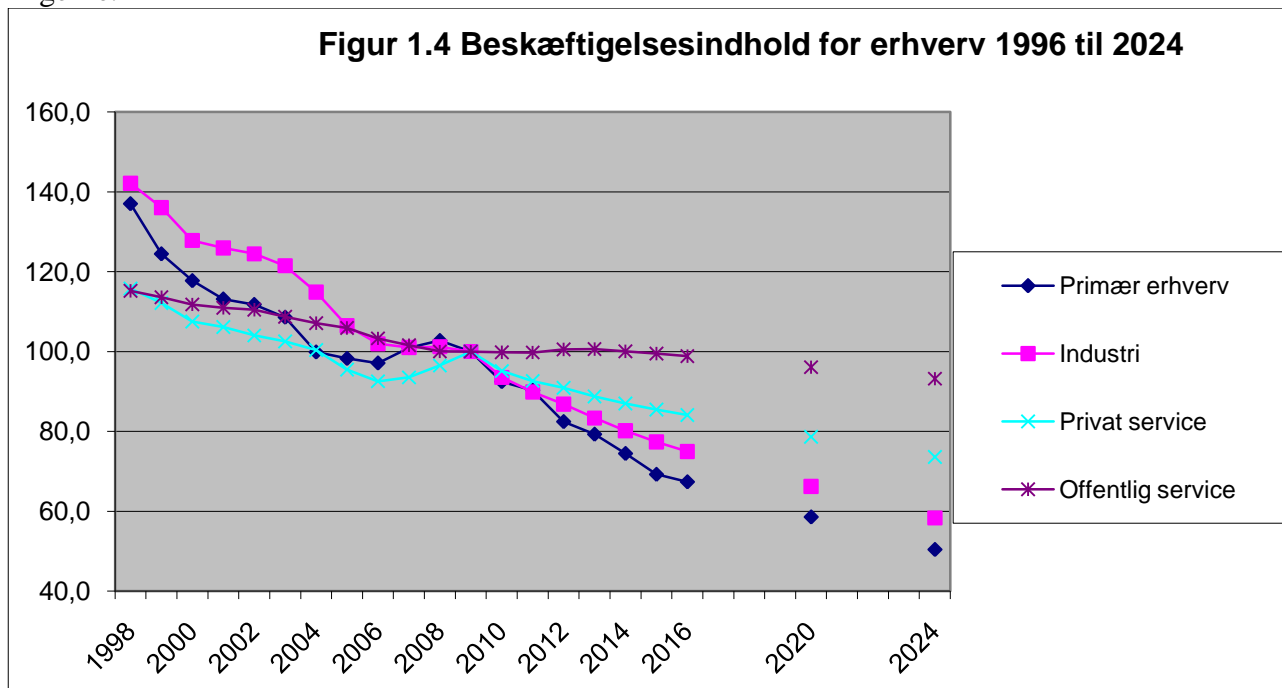
Det fremgår, at befolkningen vil vokse fra 5.520.000 i 2009 til 5.610.000 i 2016 (jf. figur 1.2). Arbejdsstyrken forventes i samme periode at være svagt faldende fra 2.930.000 i 2009 til ca. 2.900.000 i 2016. Antal personer uden for arbejdsstyrken vokser fra ca. 2.600.000 i 2009 til 2.700.000 i 2016 svarende til at forsørgerbyrden vokser. Især vokser antallet af pensionister fra knap 980.000 til godt 1.125.000 eller fra knap 18% til ca. 20% af befolkningen.

Udviklingen i beskæftigelsen er trukket af udviklingen i produktionen, som igen drives af udviklingen i efterspørgslen:

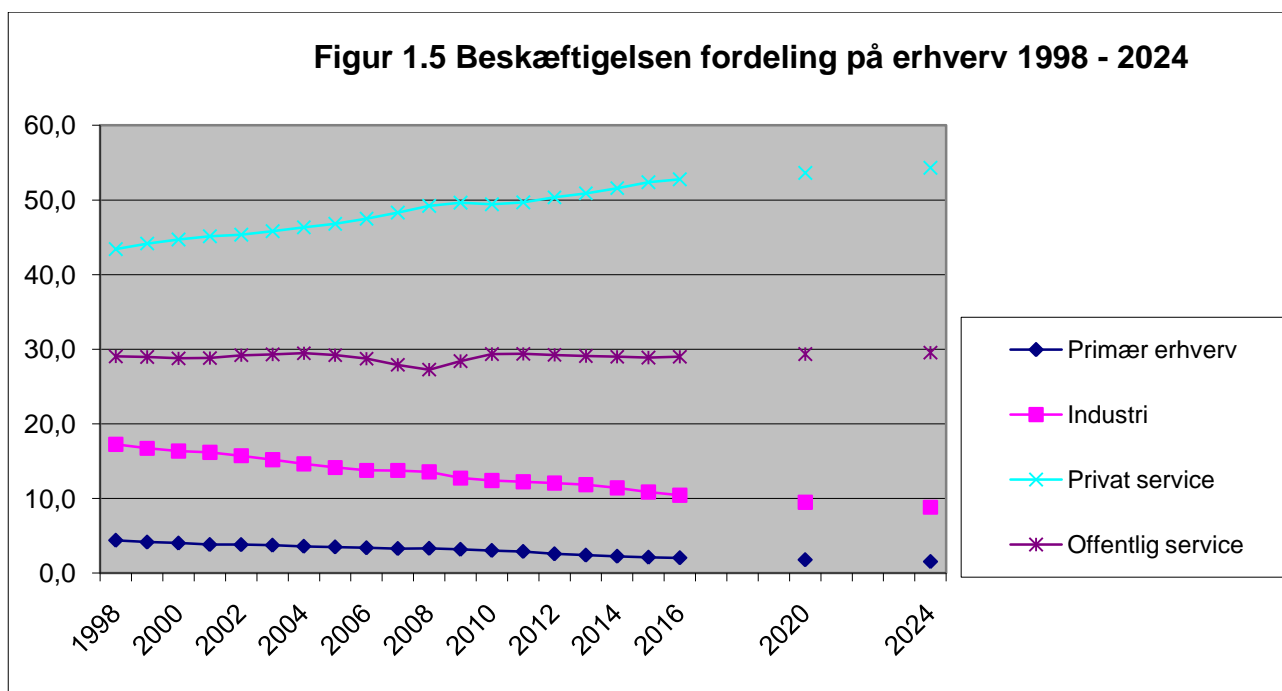
Figur 1.3 Udviklingen i efterspørgslen på komponenter



Det fremgår, at efterspørgslen stort set ikke vokser fra 2009 til 2011, mens udviklingen fra 2012 og fremover forventes at være normaliseret. Det er især en negativ udvikling i eksporten til udlandet og i investeringerne, som driver krisen. Udviklingen i 2011 og fremefter udviser igen et mere normalt vækstmønster med en forventet relativt kraftig udvikling i eksporten og vækst i investeringerne.



Det fremgår, at det især er beskæftigelsesindholdet i de primære erhverv (landbrug mv.) og i industrien, som falder med ca. 20-30% frem til 2016. Omvendt falder beskæftigelsesindholdet inden for både privat kun med ca. 10%, mens beskæftigelsesindholdet i offentlig service stort set er uændret. Det betyder, at beskæftigelsen fordelt på erhverv forventes at udvikle sig således:

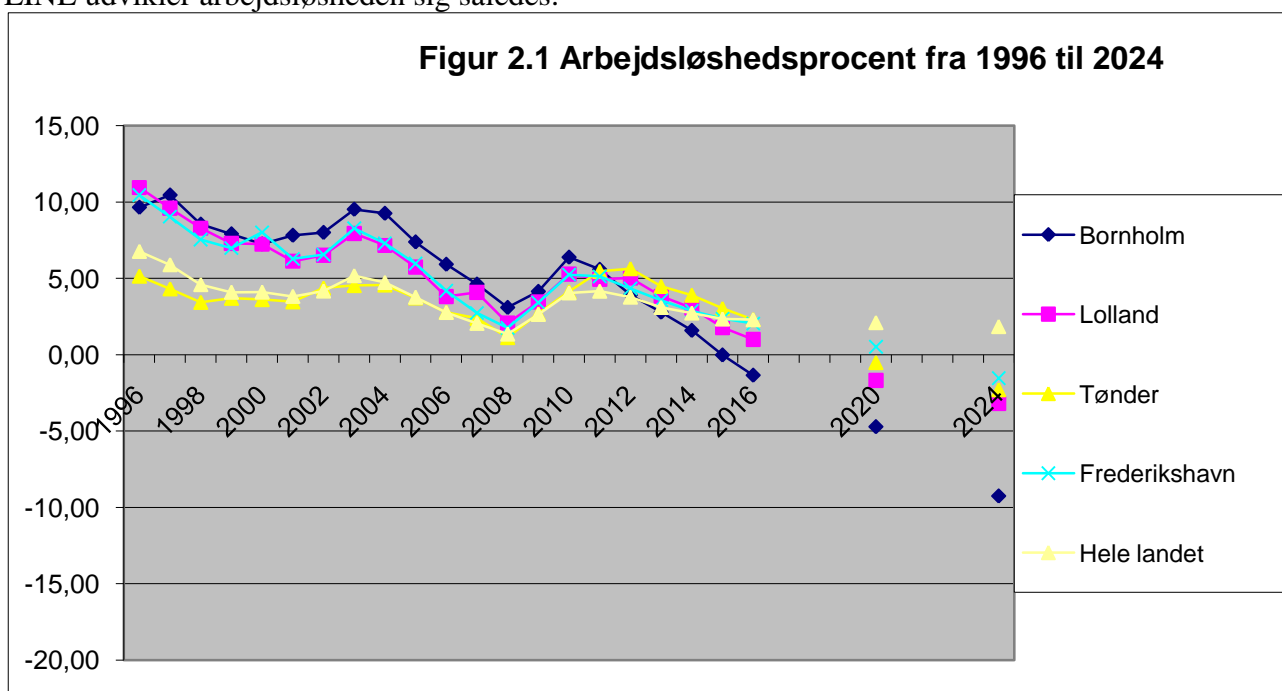


Det fremgår, at andelen af beskæftigelse inden for primære erhverv og industri falder fra 3% henholdsvis 13% til 2% henholdsvis 10%, mens beskæftigelsen inden for privat service forventes at vokse fra ca. 49% til 53%. Den offentlige beskæftigelse forventes at være uændret 29%.

Udviklingen i erhvervssammensætningen afspejler samtidig udviklingen i produktionen opdelt på erhverv – og dermed udviklingen i efterspørgslen. Især har udviklingen i eksporten opdelt på varegrupper betydning for udviklingen i de enkelte erhvervsgrupper. Eksport af øvrige tjenester til udlandet vokser eksempelvis med godt 80%, mens andre varegrupper forventes at opleve vækstrater på 20-60% på grund af den stadig voksende globalisering. Det er i høj grad dette der driver udviklingen i de forskellige erhvervsgrupper. Blandt andet forventes andelen af produktionsværdi inden for privat service at vokse fra ca. 51% i dag til ca. 55% i 2016.

2. Arbejdsmarkedet på Bornholm og andre udkantsområder

Arbejdskraftbalancen viser arbejdsstyrke, beskæftigelse og arbejdsløshed. I fremskrivningen med LINE udvikler arbejdsløsheden sig således:



Det fremgår, at arbejdsløsheden fra et historisk lavt niveau vokser markant fra 2008 frem til 2011 (til ca. 6%), hvorefter arbejdsløsheden generelt forventes at falde jævnt frem til 2016 (ca. 3%). Arbejdsløshedsprocenten for Bornholm ligger højest med godt 6% i 2011 faldende til ca. 0% i 2015. Herefter vil der være negativ arbejdsløshed på Bornholm, hvilket selvfølgelig ikke kan lade sig gøre i praksis, men et udtryk for at der er tale om en fremskrivningsmodel og ikke en prognose. ”Negativ arbejdsløshed” betyder blot, at der er et strukturpres der enten vil betyde at flere arbejdspladser forlader øen (på grund af arbejdskraftmangel) eller at der vil være en større tilflytning/mindre fraflytning på grund af bedre beskæftigelsesmuligheder på øen. Sandsynligvis vil der være tale om en kombination af disse tendenser.

Den lokale arbejdsløshed er afledt af den lokale arbejdskraftbalance:

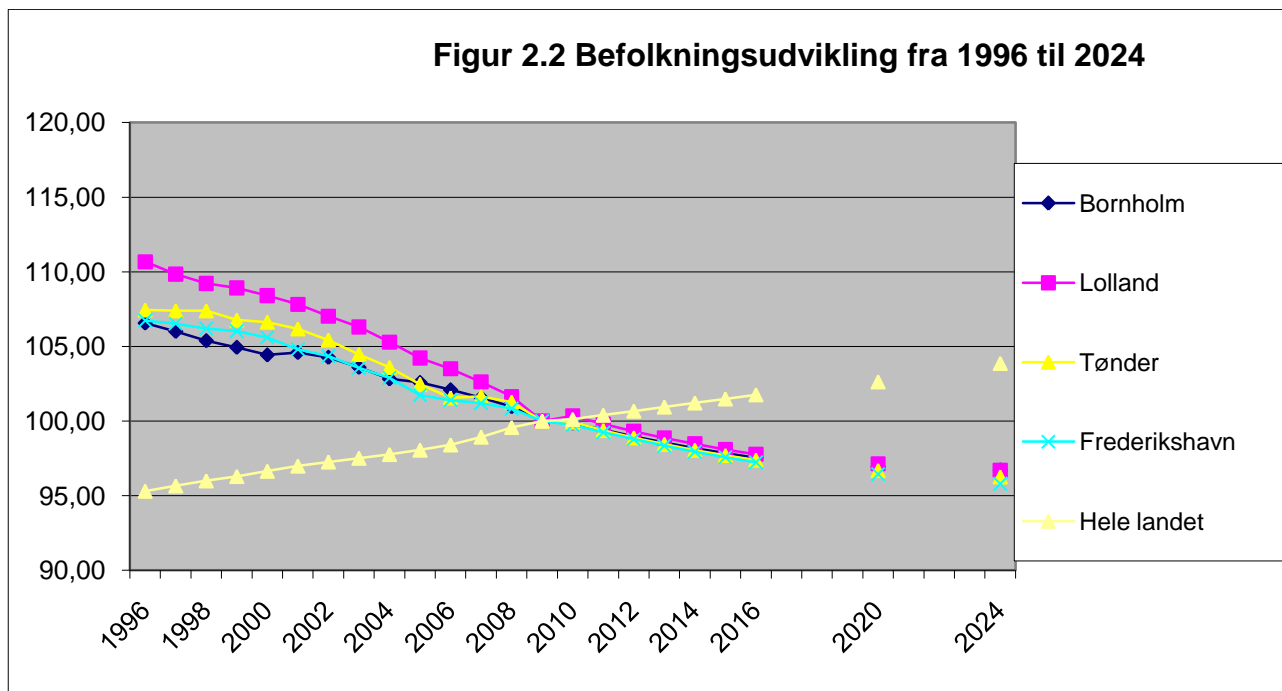
Arbejdsstyrke

- Beskæftigelse

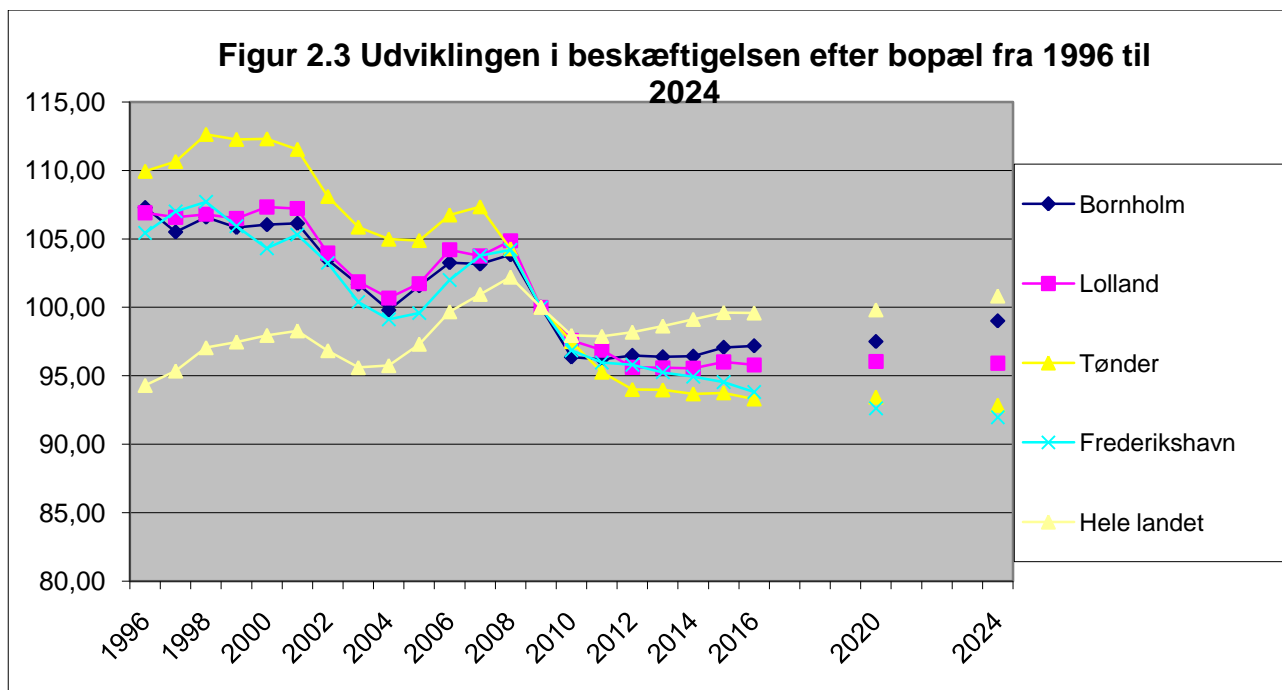
= Arbejdsløshed

Vokser den regionale arbejdsstyrke og falder den regionale beskæftigelse stiger den regionale arbejdsløshed. Falder arbejdsstyrken og stiger beskæftigelsen falder arbejdsløsheden. En forklaring af udviklingen i arbejdsløsheden må derfor se på udviklingen i arbejdsstyrken henholdsvis beskæftigelsen:

Udgangspunkt for udviklingen i arbejdsstyrken er befolkningstallet. Befolkningens størrelse og sammensætning følger Danmarks Statistiks folketal (senest opgjort pr. 1. januar 2010 eller 2009) og Danmarks Statistiks befolkningsprognose (2010 og fremefter).



Det fremgår, at alle de betragtede udkantsområder er ramt af befolkningstilbagegang. Kraftigst har tilbagegangen været på Lolland og mindst på Bornholm. Den lokale arbejdsstyrke vil i høj grad følge udviklingen i det lokale folketal, dog således at andelen af personer i arbejdsstyrken er faldende.



I perioden 1996 til 2004 oplevede alle fire udkantsområder en faldende beskæftigelse, afløst af en periode med stigende beskæftigelse fra 2004 til 2008. Frem til og med 2010 vil beskæftigelsen igen være faldende, hvorefter den vil stabiliseres sig eller udvikle sig svagt positivt. Som konsekvens heraf fås følgende udvikling i den regionale arbejdsløshed:

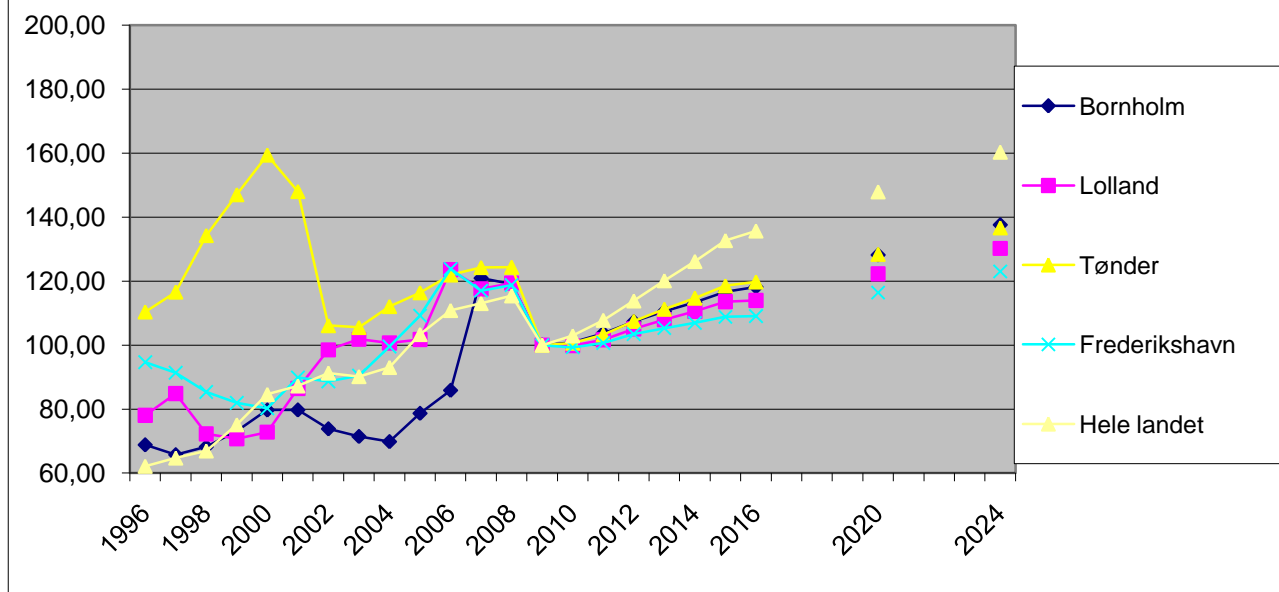
Tabel 2.1 Forventet udvikling i regionale arbejdsmarkeder for regioner fra 2009 til 2016

	Ændring 2009-2016 i		Arbejdsløshedsprocent		
	Beskæftigelse efter bopæl	Arbejdsstyrke	2009	2016	Ændring fra 2009 - 2016
Bornholms regionskommune	0,6%	-1,7%	2,3%	0,0%	-2,3%
Lolland	1,0%	-0,5%	2,6%	1,0%	-1,6%
Tønder	-0,8%	-0,8%	2,8%	2,8%	0,0%
Frederikshavn	-1,1%	+1,0%	2,7%	4,7%	2,0%
Hele Landet	-0,4%	-0,8%	2,6%	2,6%	-0,4%

For Bornholms vedkommende ses det at arbejdsløsheden forventes reduceret med 2,3% i perioden. Heraf stammer 1,7% fra en reduktion i arbejdsstyrken og 0,6% fra stigende beskæftigelse. Reduktionen i arbejdsløsheden skyldes således i overvejende grad at folk forlader arbejdsmarkedet.

Ser man på udviklingen i eksport til udlandet, får man en del af forklaringen på udviklingen i produktionsværdien og dermed i udviklingen i beskæftigelsen:

Figur 2.4 Eksport til udlandet fra 1996 til 2024



Det fremgår, at Bornholm under opsvinget i 2004 til 2008 opnåede den største vækst i eksporten, set i forhold til de sammenlignede udkantsområder. Der var tale om en bornholmsk eksportvækst der relativt set selv oversteg den landsdækkende eksportstigning. I perioden fra 2009 til 2016 forventes en eksportstigning på Bornholm på ca. 18%. Forventning til den lokale eksport afspejler den lokale erhvervsstruktur i udgangsåret, hvor der forventes højere vækstrater inden for de private serviceerhverv end inden for eksempelvis industriproduktionen. Set i lyset af de registrerede eksportudvikling på Bornholm i de seneste 10 år er der tale om en relativ konservativ vurdering af den forventede eksportudvikling

3. Den regionale produktionsstruktur

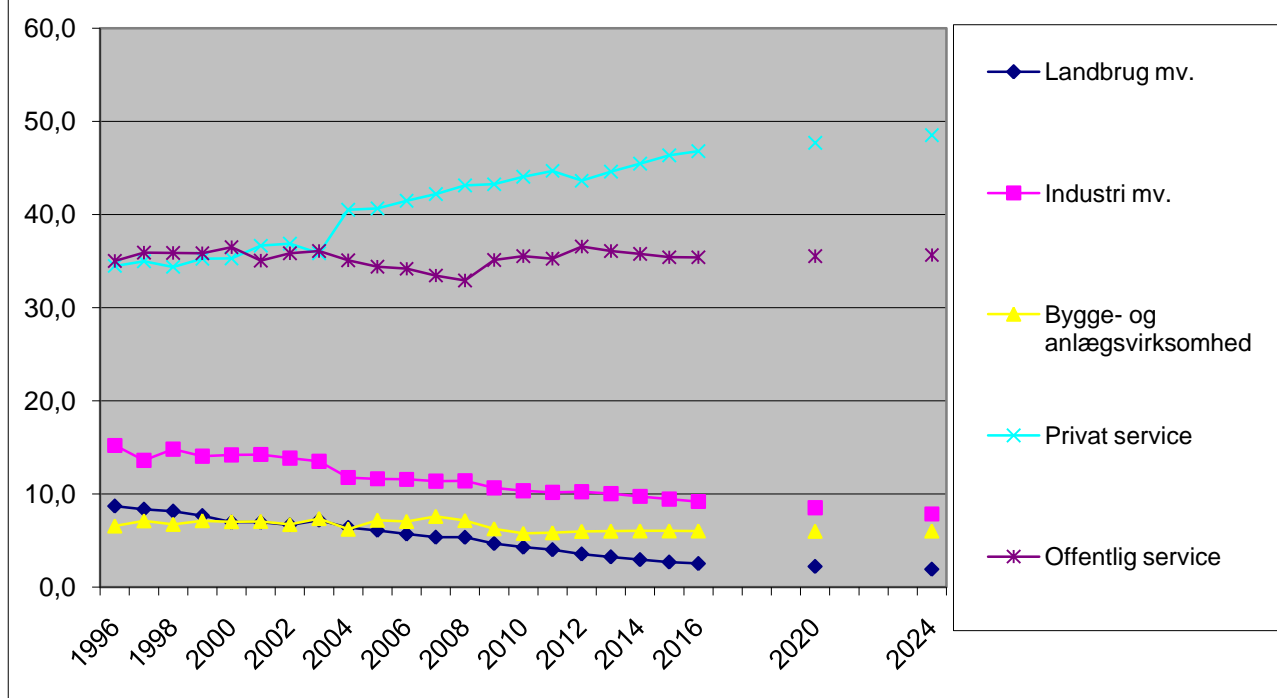
Udviklingen i regionerne forventes ikke alene at være forskellig med hensyn til den samlede økonomiske aktivitet (befolkning, produktion, indkomst, beskæftigelse, arbejdsløshed mv.), men også i den økonomiske struktur. I dette afsnit ses på forventede forandringer i erhvervsstrukturen og forandringer med hensyn til kvalifikationer på de regionale arbejdsmarkeder.

3.1 Erhvervsstrukturen

Generelt forventes produktion og beskæftigelse inden for privat service og industriprodukter med høj forarbejdningsgrad at få større vægt, mens landbrugsproduktion og basal industriproduktion forventes at få mindre vægt – jf. præsentation af tendenser i den nationale erhvervsstruktur beskrevet i afsnit 1.

Udviklingen forventes også at slå igennem i de enkelte kommuner, men med forskellige styrke. Ser man først på fordelingen af beskæftigelsen på erhverv, forventes følgende udvikling for hver af de 5 regioner:

Figur 3.1. Erhvervsmæssige fordeling af beskæftigelsen efter produktionssted på Bornholm fra 1996 til 2024



Det fremgår, at beskæftigelsesudviklingen på Bornholm vil være præget af stigende beskæftigelse inden for privat service, uændret beskæftigelse i offentlig service samt faldende beskæftigelse inden for de andre hovederhverv. I 2016 forventes således ca. 47% beskæftiget inden for privat service hvorimod industribeskæftigelsen vil være faldt til ca. 10%.

Sammenlignes Bornholm med de øvrige udkantsområder ses følgende:

Lolland: Offentlig service vil være det primære beskæftigelsesområde. Privat service vil beskæftige ca. 35% af arbejdsstyrken i 2016 (mod 47% på Bornholm). Industribeskæftigelsen vægter fortsat relativt tungt og i 2016 forventes 15% af de beskæftigede at arbejde inden for industrien.

Tønder: I lighed med Bornholm vil privat service betyde mest for beskæftigelsen. Omkring 36 – 37% af de beskæftigede vil i 2016 arbejde inden for privat service. Industriproduktion vægter også relativt tungt med omkring 17% af de beskæftigede.

Frederikshavn: Den af de sammenlignede yderområder der gennem hele perioden har den højeste industribeskæftigelse, om end andelen er faldende. Tilbage i 1996 arbejde omkring 27% af de beskæftigede inden for industriproduktion. Denne andel forventes i 2016 reduceret til omkring 18%. For alle område af Danmark, altså også udenfor de sammenlignede yderområder, forventes privat service at få en voksende andel af beskæftigelsen. Opgjort på regionsniveau har Hovedstadsregionen den højeste andel af beskæftigede inden for privat service (ca. 60%), mens de øvrige regioner har mellem 40 og op til 50% af de beskæftigede inden for privat service.

Den offentlige service følger udviklingen i den demografiske udvikling i regionerne svarende til et generelt voksende antal og andel af den samlede beskæftigelse. Både industri og landbrug kan imødesee markante fald i beskæftigelse i stort set alle regioner.

3.2 Det nationale arbejdsmarked

En anden central strukturudvikling er de regionale arbejdsmarkeder, hvor tilgængeligheden af kvalificeret arbejdskraft er et afgørende element i regional økonomisk vækst og velfærd. I de følgende tabeller er vist et summarisk uddrag af fremskrivningen af arbejdsmarkederne for de 5 hovedgrupper af uddannelser:

- Ufaglært, studenter mv.
- Faglærte / EFU
- Korte videregående uddannelser
- Mellemlange videregående uddannelser
- Lange videregående uddannelser

For hele landet tegner der sig følgende udvikling:

Tabel 3.1 Udvikling i arbejdsstyrke, beskæftigelse og arbejdsløshed for hele landet fra 2009-2016

	Ændringer i:		Arbejdsløshed			
	Arbejdsstyrke	Beskæftigelse	2009	2016	Ændring	Ændring i %
Alle uddannelser	-22.310	-11.785	76.630	66.108	-10.522	-0,4
Ufaglært, studenter mv.	-30.921	-92.896	50.891	112.865	61.974	5,8
Faglærte / EFU	-72.577	-14.603	26.927	-31.047	-57.974	-6,2
Kort videregående uddannelse – KVVU	12.935	14.032	5.230	4.133	-1.097	-0,6
Mellemlang videregående uddannelse – MVU	28.065	40.377	-8.911	-21.223	-12.312	-1,7
Lang videregående uddannelse – LVU	29.611	33.246	-791	-4.426	-3.635	-0,1

I modelberegningerne er det antaget, at efterspørgslen efter arbejdskraft (beskæftigelsen efter produktionssted) fordelt på uddannelser forlænger den trend i efterspørgslen, som kan konstateres fra 1996 til 2007: Hvis andelen af ufaglærte går ned, fortsætter nedgangen fra 2008 til 2016. På udbudssiden følger udviklingen befolkningsprognosen fra Danmarks Statistik samt hvordan aldersgrupper uddanner sig (en såkaldt kohortemetode). I 2016 vil antal personer i arbejdsstyrken uden uddannelse falde, fordi andelen af uddannede blandt de ældre er størst og disse grupper pensioneres.

Det bemærkes, at modelberegningen af udviklingen på arbejdsmarkedet er foretaget uden de tilpasninger i markedet, der naturligt kan forventes, hvis der opstår ubalancer. F.eks. kan negativ arbejdsløshed pr. definition ikke forekomme i virkelighedens verden, fordi andre grupper helt eller delvist vil overtage de ledige jobs (fleksibilitet). **Resultaterne skal derfor opfattes som en afdækning af de underliggende ubalancer, som kan forventes de kommende år.**

Af tabel 3.1 fremgår, at beskæftigelsen for ufaglærte, studenter mv. for hele landet forventes at falde med 93.000. Samtidig falder arbejdsstyrken med 31.000. Tilsammen forventes arbejdsløsheden at vokse med næsten 62.000. Der kan derfor i de kommende år forventes en vækst i antal arbejdsløse blandt personer uden kompetencegivende uddannelse.

Personer faglærte / EFU kan forvente et fald i arbejdsløsheden på godt 58.000. Det skyldes primært en markant fald (afgang fra) arbejdsstyrken på næsten 73.000. Beskæftigelsen forventes at falde med 15.000, således at der i de kommende år kan forventes voksende mangel på faglært arbejdskraft.

Ser man på arbejdsmarkedet for kort videregående uddannelse forventes en vækst i både antal arbejdspladser og arbejdsstyrke, som nogenlunde går ud imod hinanden. På trods af nogle af undergrupperne kan forvente gode beskæftigelsesmuligheder, vil der også være grupper af personer med kort videregående uddannelse, som kan imødesee voksende arbejdsløshed.

For mellemlang videregående uddannelse forventes en vækst i arbejdspladser, som mere end opvejer den stigning i arbejdsstyrke, som forventes frem til 2016. Der forventes derfor betydelig mangel, dog således at situationen forventes at være ganske forskellig for undergrupper.

For lang videregående uddannelse ses en nogenlunde balanceret vækst i både beskæftigelse og arbejdsstyrke, således at arbejdsløshed forventes at være uændret, dog med betydelige forskelle for forskellige faglige undergrupper.