

7 Brugervejledning til tabelopbygning med registerdata

Version: maj 2013

Indhold

7 Brugervejledning til tabelopbygning med registerdata	1
7.1 Indledning	2
7.2 Benyttede begreber:	3
7.3 Adgang til forskermaskiner, registerdata og modeller	3
7.4 Grundlæggende struktur, mikrodata:	5
7.5 Peg-og-klik	5
7.5.1 Åbn Peg-og-klik	5
7.5.2 Oprettelse af tabeller via "Peg-og-klik"	7
7.5.3 Aggregeringer og særlige indstillinger	14
7.5.4 Forhold vedrørende persondata.....	14
7.5.5 Forhold vedrørende virksomhedsdata	14
7.5.6 Kombination af virksomhedsdata og persondata.....	15
7.6 Simple SAS-tabeller	17
7.6.1 Hurtig guide til simple SAS-tabeller	17
7.6.2 Udvidet guide til simple SAS-tabeller	19
7.7 Basale valg ved opbygning af simple SAS-tabeller.....	20
7.7.1 Hvad er tabellens indhold?	21
7.7.2 Hvilket register skal benyttes til at danne tabellen?	21
7.7.3 (A) Hvilke variabler i registeret	21
7.7.4 Hvordan skal registerdata aggregeres op til tabellens rækker og søjler?....	24
7.7.5 Hvordan skal tabellen præsenteres?	24
7.7.6 Kontrol	24
7.8 Tilretning af programmet til opstilling af tabeller	25
7.8.1 Hvad er tabellens indhold?	26
7.8.2 Hvilket register skal anvendes til at danne tabellen?	26
7.8.3 (A) Hvilke variabler i registeret skal benyttes til at danne tabellen.....	27
7.8.4 Hvordan skal registerdata aggregeres op til tabellens rækker og søjler?....	28
7.8.5 Hvordan skal tabellen præsenteres?	29

7.8.6	Kontrol	29
7.9	Primo/ultimo-tabeller	29
Bilag 7.1	Variabler i persongrunddata	31
Bilag 7.2	Variabler i virksomhedsgrunddata	41
Bilag 7.2	Aggregeringer Persondata	46
Bilag 7.4	Aggregeringer Virksomhedsdata.....	48
Bilag 7.5	Virksomhedsdata	49
7.10	Varedeklaration fra DST for regnskabsstatistikken	50

7.1 Indledning

I denne brugervejledning skitseres forskellige fremgangsmåder til opstilling af tabeller på grundlag af registerdata. Vejledningen retter sig i både mod persondataregistret og virksomhedsdataregistret. I princippet kan tabelprogrammet bruges på alle Danmarks Statistiks grundregistre, men det kræver erfaring at skulle trække data ud af registre, hvor der ikke er taget højde for fletningsproblemer mv.

Læseren skal være opmærksom på, at dette ikke er en manual, men netop en vejledning, hvilket vil sige, at den ikke giver svar på alle spørgsmål, men introducerer læseren til relevante fremgangsmåder ved brug af to hjælpeprogrammer, der er programmeret i forbindelse med Den Regionale Overvågningsmodel. Det er ikke nødvendigt at være erfaren i SAS for at kunne benytte disse programmer, men det forudsætter et vist niveau i it-kundskab og ikke mindst lyst til at arbejde med registerdata, da erfaring med brugen af programmet er vigtig for at kunne udnytte det bedst muligt.

Når man ønsker at lave en tabel fra registerdata, er grunden typisk, at udtrækket er så specielt (f.eks. kun for en branche eller uddannelse), at andre statistikkilder som Statistikbanken eller SAM-K ikke viser data på det aggregeringsniveau, man ønsker. Som gennemgående eksempel i denne vejledning er derfor også valgt en speciel tabel, hvor data ikke kunne findes i andre databaser:

Tabel 7.1: Tabelskitse, Uddannelse fordelt på alder i 2008

Uddannelse/Alder	20-29 år	30-39 år	40-49 år	50-59 år	Øvrige	Alle
Øvrige						
MVU						
LVU/Ph.d.						
Uoplyst						
Alle						

Kilde: Danmarks Statistiks registerdata.

Tabellen opstilles for alle fem regioner, hvilket giver en tredje dimension.

Når man skal opbygge en tabel på grundlag af Danmarks Statistiks registerdata indgår følgende spørgsmål eller trin:

1. Hvad er tabellens indhold?
2. Hvilket register skal anvendes til at danne tabellen?
3. Hvilke variabler i registeret skal benyttes til at danne tabellen?
 - a. Hvilke personer eller virksomheder skal indgå i tabellen?
 - b. Hvor meget skal hver enhed tælle med i tabellen?
4. Hvordan skal registerdata aggregeres op til tabellens rækker og søjler?
5. Hvordan skal tabellen præsenteres?
6. Kontrol af tabellen

I det følgende gennemgås først de enkelte trin. Dernæst gennemgås, hvorledes de to støtteprogrammer skal anvendes og tilrettes, således at de ønskede tabeller kan produceres. Afslutningsvis gennemgås derefter kort et eksempel på en såkaldt primo/ultimo-tabel, hvor tabellen baseres på to år og hvor man kan se en populations vandring over tid.

7.2 Benyttede begreber:

“Lette tabeller”: Specielle (forsimplede) tabeludtræk under Alfred-systemet

“Peg-og-klik”: Windowslignende system til generering af tabeller i en-, to-, eller flere dimensioner. Indgangen kan benyttes både til persondata og virksomhedsdata. Grundlæggende er der tale om en tabelmakro i Excel der kalder og afvikler et bagvedliggende SAS-program. Med brug af “Peg-og-klik” kan man således i praksis helt undgå at skulle stifte bekendtskab med SAS-programmering.

“Simple SAS-tabeller”: Små programstumper der gør det muligt at danne tabeller i en-, to-, eller flere dimensioner. Indgangen kan benyttes både til persondata og virksomhedsdata. Denne indgang kan eksempelvis benyttes til at danne tabeller og aggregeringer der ikke er opfattet af de prædefinerede udtræk i “Peg-og-klik”. Der ud over kan denne indgang eksempelvis også anvendes til at danne primo-ultimo-tabeller, hvor fokus er på udviklingen fra en periode til en anden (= vandringer).

7.3 Adgang til forskermaskiner, registerdata og modeller

Dette afsnit er målrettet nye brugere af overvågningsmodellen og indeholder en hurtig vejledning i at sætte egen maskine op i forhold til adgang til Forskermaskinerne hos Danmarks Statistik.

Lav eventuelt en genvej på dit skrivebord med denne adresse:

<https://sslvpn.dst.dk/my.logon.php3?check=1>

1. skærmbillede

Her indtastes “Username” modtaget fra DST

Her indtastes “Password” modtaget fra DST



Remote Access Logon
for F5 Networks

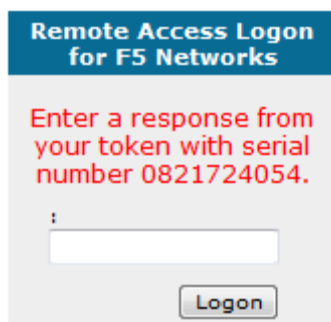
Username:

Password:

Logon

2. skærbillede

Her indtastes nummer fra din Entrust token



Remote Access Logon
for F5 Networks

Enter a response from
your token with serial
number 0821724054.

:

Logon

Så er der adgang til de hellige haller.

Vent til maskinen har etableret en såkaldt App tunnel.

Såfremt brugerorganisationen har adgang til flere maskiner placeret hos DST, Forskningservice, vil I her få en oversigt over alle maskiner. Klik på den ønskede maskine.

Efter klik på en af maskinerne kommer følgende skærbillede:



Log på Windows

Microsoft
Windows^{xp}
Professional

Copyright © 1985-2001
Microsoft Corporation

Microsoft

Brugernavn: qxy0708

Adgangskode:

Log på: DSTFSE

DA

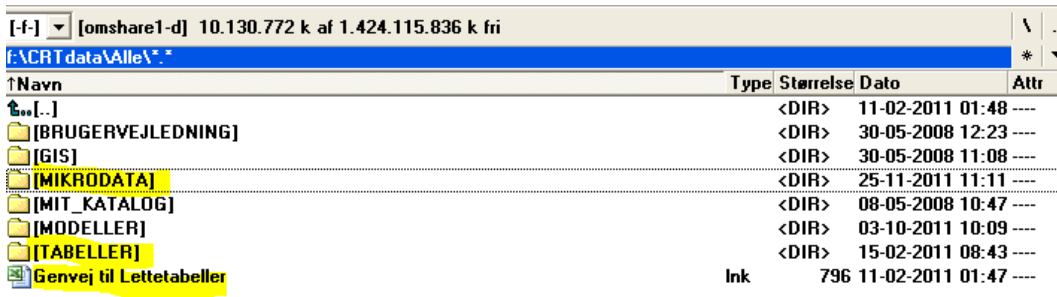
OK Annuller Luk computeren... Indstillinger <<

Bemærk at brugernavn på dette niveau nu er oprindelig brugernavn+projektnummer. Den regionale overvågningsmodel har projektnummer 0708, men alle brugere har mulighed for at oprette flere projekter hos Danmarks Statistik og hvert projektnummer vil give anledning til forskellige datasæt.

Herefter skal indtastes et Password efter eget valg. Denne adgangskode vil løbe ud efter en vis tid. En ny adgangskode skal indeholde både store og små bogstaver samt både tal og bogstaver. Der ud over skal den være på mindst fire cifre.

7.4 Grundlæggende struktur, mikrodata:

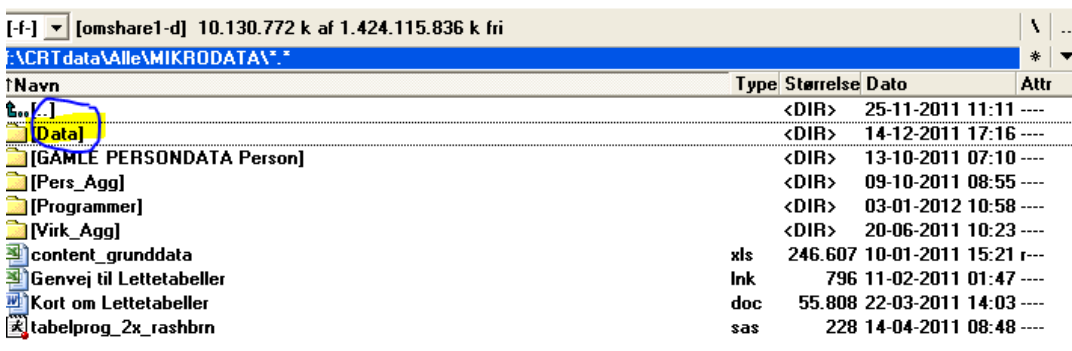
Mikrodata, eller registerdata, er på samme måde som modeldata (adgang til SAM-K/LINE via Alfred) placeret på share-maskine (F-drevet)



Navn	Type	Størrelse	Dato	Attr
[..]	<DIR>		11-02-2011 01:48	----
[BRUGERVEJLEDNING]	<DIR>		30-05-2008 12:23	----
[GIS]	<DIR>		30-05-2008 11:08	----
[MIKRODATA]	<DIR>		25-11-2011 11:11	----
[MIT_KATALOG]	<DIR>		08-05-2008 10:47	----
[MODELLER]	<DIR>		03-10-2011 10:09	----
[TABELLER]	<DIR>		15-02-2011 08:43	----
Genvej til Lettetalbeller	Ink	796	11-02-2011 01:47	----

Genvej til peg og klik er placeret i roden på Sharemaskinen ("Genvej til Lettetalbeller.Ink")

Alle datafiler (både persondata og virksomhedsdata) er samlet i mappen MIKRODATA. I denne mappe (se nedenfor) er også aggregeringsfiler (Pers_agg og Virk_Agg) og tabelprogrammer (til generering af simple SAS-tabeller, se senere) placeret.



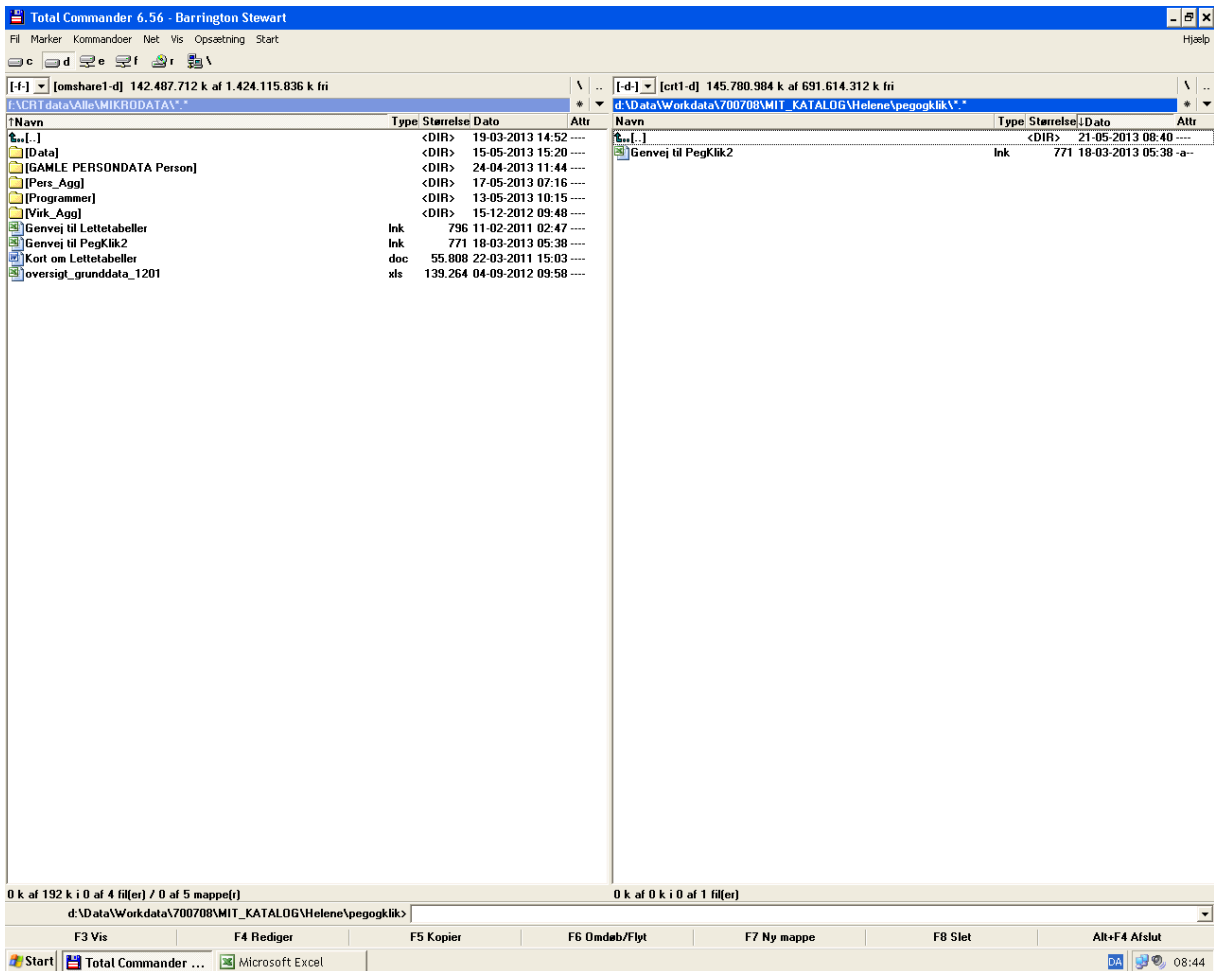
Navn	Type	Størrelse	Dato	Attr
[..]	<DIR>		25-11-2011 11:11	----
[Data]	<DIR>		14-12-2011 17:16	----
[GAMLE PERSONDATA Person]	<DIR>		13-10-2011 07:10	----
[Pers_Agg]	<DIR>		09-10-2011 08:55	----
[Programmer]	<DIR>		03-01-2012 10:58	----
[Virk_Agg]	<DIR>		20-06-2011 10:23	----
content_grunddata	xls	246.607	10-01-2011 15:21	r---
Genvej til Lettetalbeller	Ink	796	11-02-2011 01:47	----
Kort om Lettetalbeller	doc	55.808	22-03-2011 14:03	----
tabelprog_2x_rashbrn	sas	228	14-04-2011 08:48	----

7.5 Peg-og-klik

På fællesdrevet (f) har brugerne adgang til mikrodata fra både person- og virksomhedsregistret. Ved hjælp af Peg-og-klik kan mikrodata opstilles i brugerdefinerede tabeller. Peg-og-klik er en Excel-baseret makro, der bygger en let tilgængelig brugergrænseflade oven på SAS-programmet. Derved kan man undgå at skulle arbejde med den kommandobaserede programmering der benyttes i SAS.

7.5.1 Åbn og kopier (til egen maskine) Peg-og-klik

A. Kopier Peg-og-klik fra F-drev til eget drev (vha. F5):



B. Aktiver programmet via "Genvej til Pegklik2.ink".

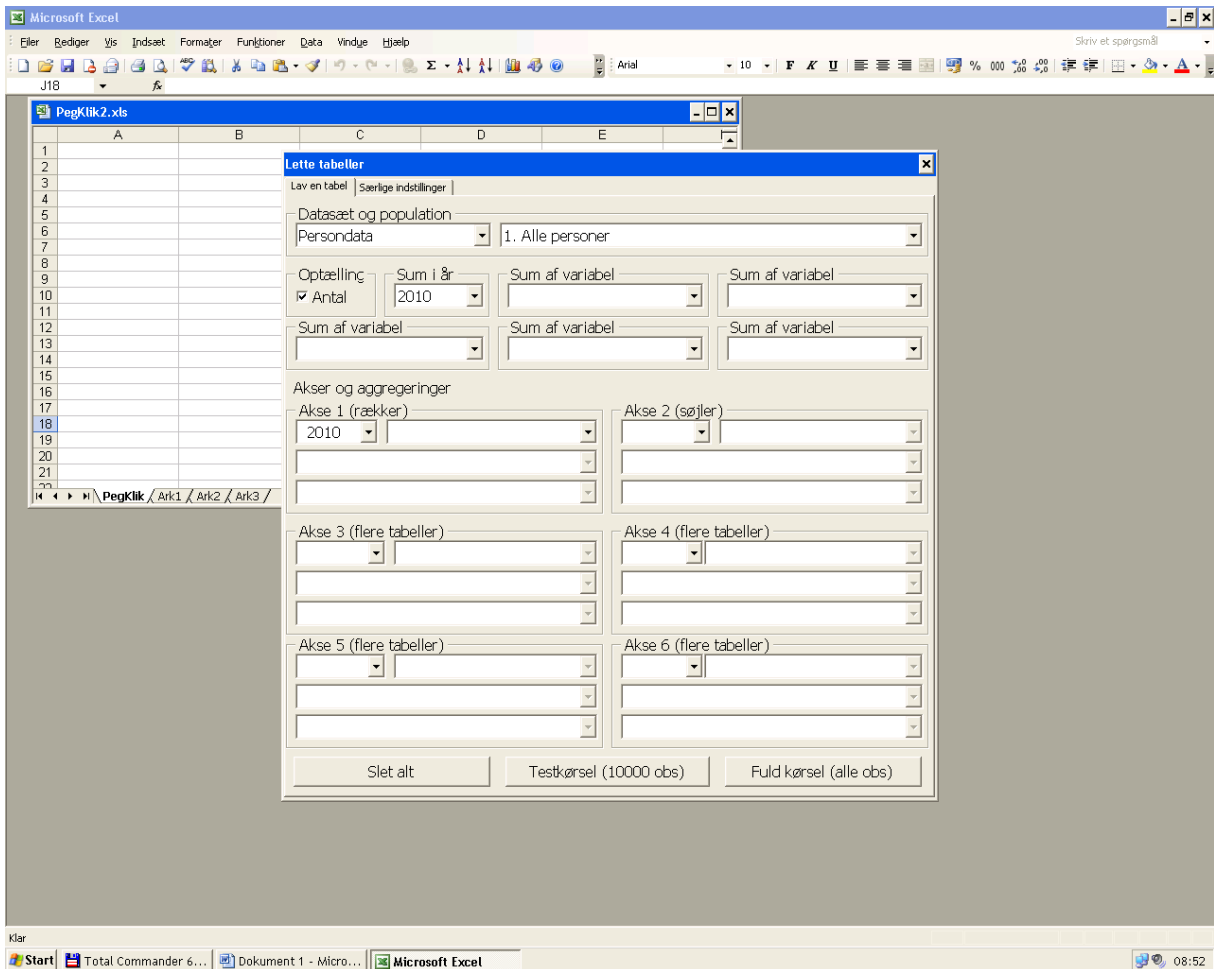
Når man aktiverer (vha. dobbeltklik) Peg-og-klik, åbnes Excel automatisk og afhængig af sikkerhedsindstillinger bliver man spurgt om filen ønskes åbnet med makroer. Her vælges "Med makroer"¹.

Hvis Excel ikke åbner automatisk kan det skyldes et makro-sikkerhedsfilter. Fravælg dette ved at vælge²: Funktioner → makro → sikkerhed → (vælg) "lav". Herefter åbner man igen Peg-og-klik, der nu skulle åbne uden problemer.

Når Peg-og-klik er åbnet ser skærbilledet således ud:

¹ Såfremt man ikke ønsker at se denne advarsel i fremtiden vælges: Funktioner → Indstillinger → Makrosikkerhed → (vælg) "Lav".

² I Excel 2003



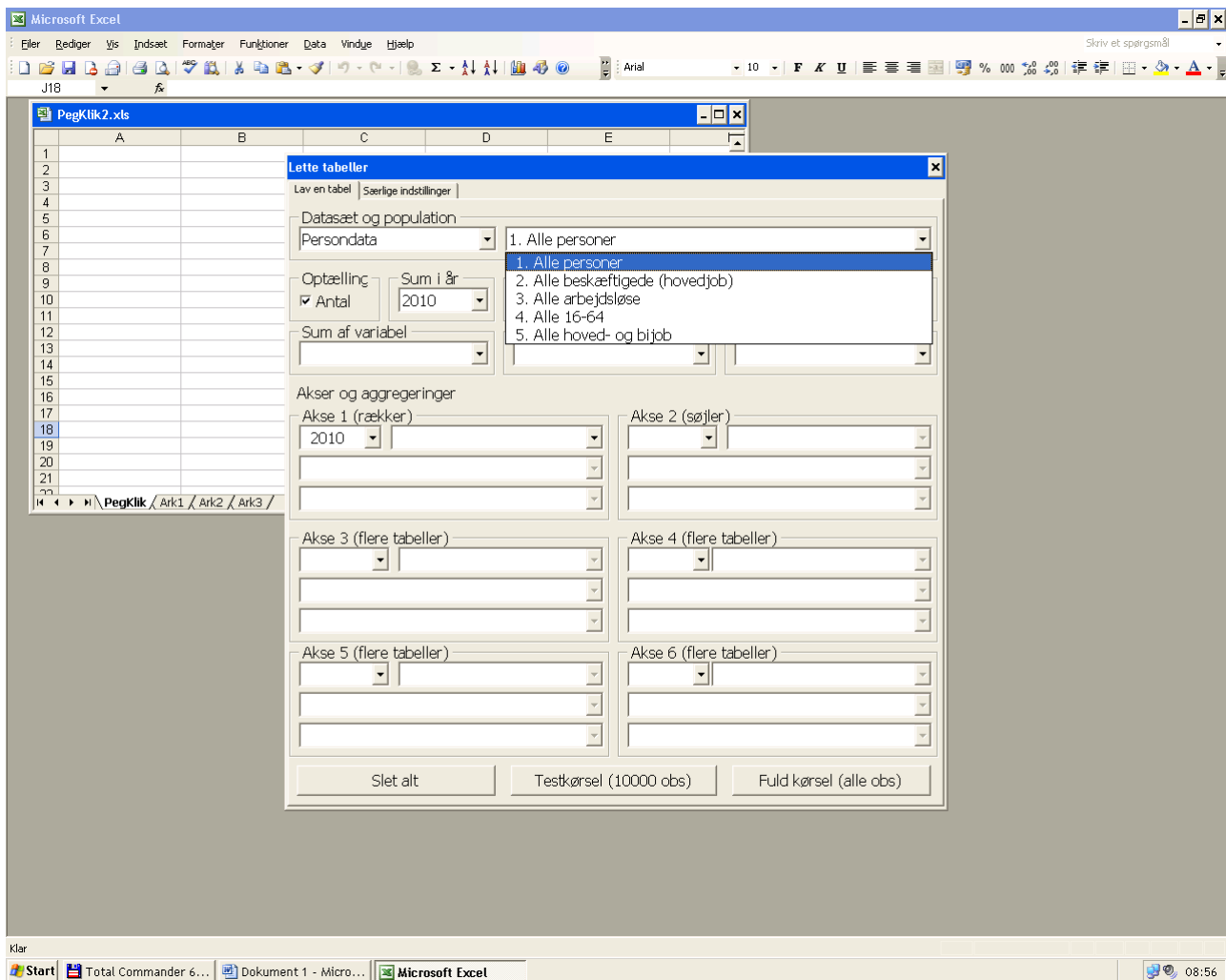
7.5.2 Oprettelse af tabeller via "Peg-og-klik"

I det følgende gennemgås brugergrænsefladen og særlige forhold. Det gennemgås hvordan en tabel opstilles med 2, 3 og 4 akser, og hvordan tabellerne efterfølgende kan fortolkes.

Det første egentlige skærmbillede i lette tabeller består af to faneblade. "Lav en tabel" og "Særlige indstillinger" (se ovenfor). Under særlige indstillinger kan man vælge, hvor filen skal gemmes, men som udgangspunkt vil den ligge på d-drevet under "Mine_tabeller", se mere under punkt 2.5.3).

Under "Lav en tabel" skal det ønskede datasæt defineres. Man skal i første omgang vælge om der skal trækkes person- eller virksomhedsdata.

Hvis man vælger persondata, vil man få en række valgmuligheder, og skærmbilledet vil se således ud:



Så ved valg af **Persondata** skal det herefter defineres hvilke type af persondata, tabellerne skal baseres på (populationsafgrænsning).

For både virksomhedsdata og persondata vil man afhængig af den valgte populationsafgrænsning (fx enten virksomheder, arbejdssteder eller ansatte) få adgang til de variable, der er tilgængelige på dette niveau.

Oversigt over tilgængelige variable i persondatasættet findes i Bilag 7.1

Der er foruddefineret en række aggregeringer (se bilag 7.3 i brugervejledningen), og med udgangspunkt i dem har man mulighed for at definere sine egne aggregeringer.

Ved valg af **Virksomhedsdata** skal det ligeledes defineres hvilke type af virksomhedsdata, tabellerne skal baseres på (populationsafgrænsning). Oversigt over de forskellige variable i virksomhedsdatasættet fremgår af Bilag 7.2

Som udgangspunkt er det valgt, at der sker en optælling af antal enheder. Hvis man ikke ønsker det, skal man fravælge fluebenet i "Antal".

7.5.2.A. Tabel med to akser

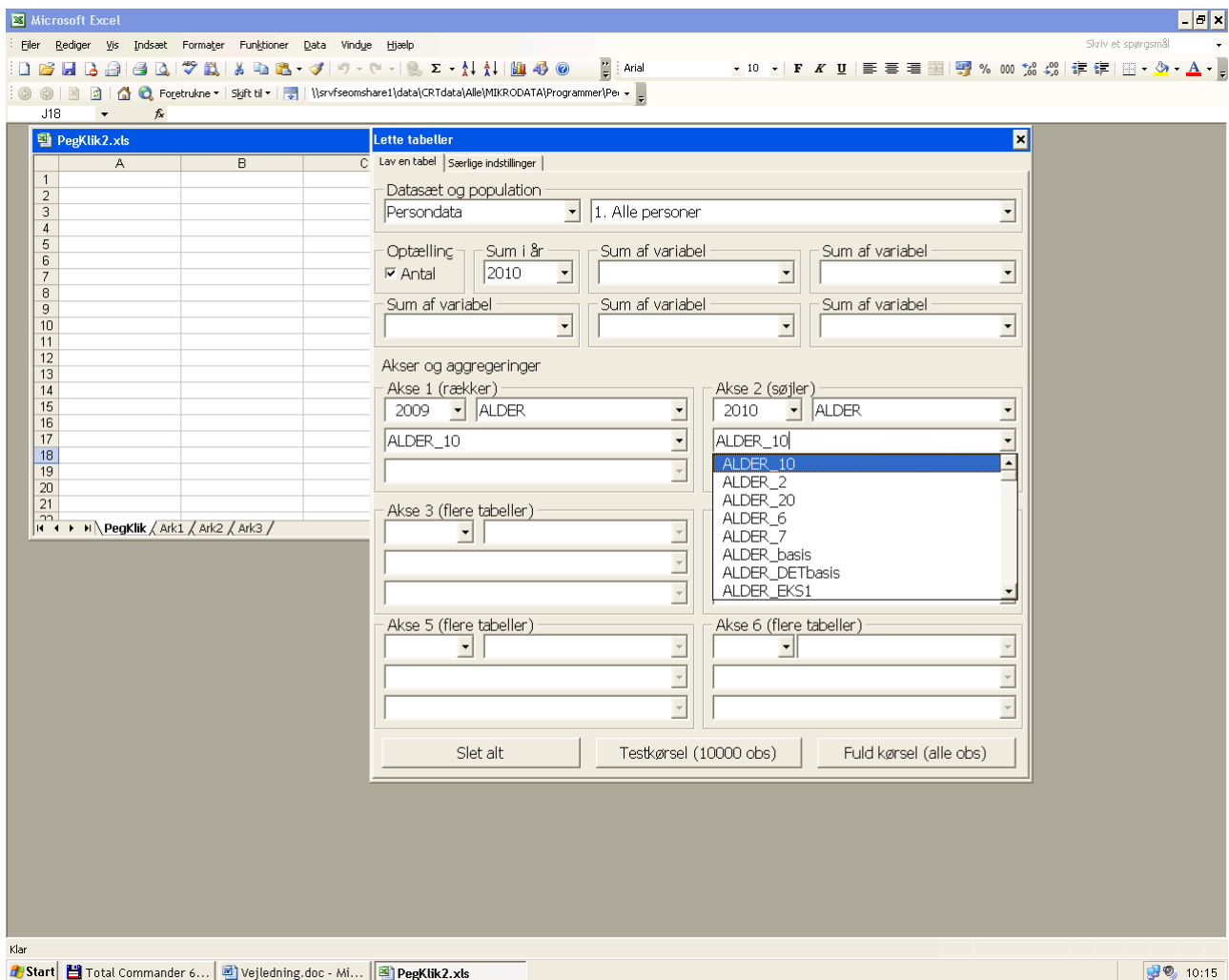
I det følgende vil der blive gennemgået et eksempel på, hvordan man kan opstille en tabel, hvor man følger personer, der overgår fra en aldersgruppe til en anden. Dvs. hvor-

dan fordelingen på aldersgrupper er forskellig fra 2009 til 2010³. Dette bliver således en meget simpel primo-ultimo tabel.

A. Vælg alder som variabel i "Akse 1" i året 2009 og

B. Vælg alder som variabel i "Akse 2" i året 2010.

Her er der valgt 10-års aldersgrupper, men andre aggregeringer er også mulige (se i drop-down menuen, hvor der her er valgt alder_10):

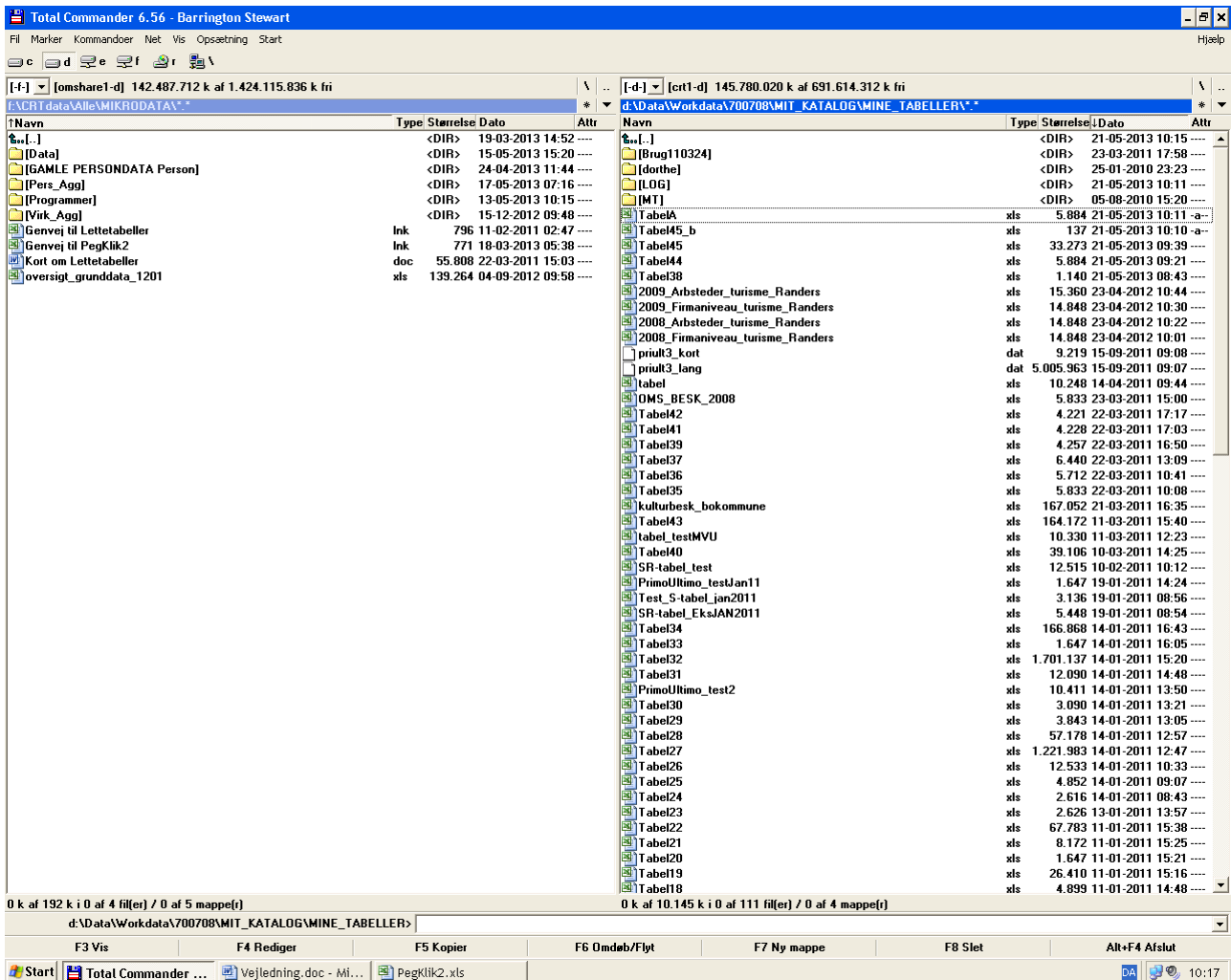


C. Vælg "Testkørsel (10000 obs)", for at se om den tabel der fremkommer viser det ønskede. Når man har testet med en testkørsel kan man vælge "Fuld kørsel (alle obs)" og få den fulde tabel.

³ Denne bliver lavet vha. en testkørsel (10000 obs), så indholdet er ikke umiddelbart brugbart, men viser opsætningen af tabellen.

D. Efter et øjeblik vil der fremkomme en dialogboks, som spørger hvorvidt filen skal åbnes eller gemmes. Vælg "Gem".

E. Man kan nu finde filen på d-drevet under "Mine_tabeller". I dette tilfælde ser skærm-billedet (i Total Commander) sådan ud⁴:



Man kan her sortere filerne efter "Dato" og på den måde altid få sin senest dannede tabel til at ligge øverst.

F. Åbn tabellen. Tabellen (Tabel A) man får ud vil se sådan ud:

⁴ Bemærk, at filen her er omdøbt til TabelA, Peg-og-klik vil blot navngive som Tabel"nr", fx Tabel44.

Microsoft Excel

Eller Rediger Vis Indsæt Formater Funktioner Data Vindue Hjælp

Skriv et spørgsmål

D:\Data\Workdata\700708\MIT_KATALOG\MINE_TABELLER\TabelA

S11

TabelA.xls

The SAS System

		ALDER(2010)										Alle
		0-9 år	10-19 år	20-29 år	30-39 år	40-49 år	50-59 år	60-69 år	70-79 år	80-89 år	90. år	Antal
ALDER(2009)	Antal	Antal	Antal	Antal	Antal	Antal	Antal	Antal	Antal	Antal	Antal	Antal
0-9 år	6	1029	154	69	21	4	2	1	1			231
10-19 år	26		1123	130								1189
20-29 år	37			967	107							1279
30-39 år	20				1119	130						1111
40-49 år	23					1310	140					1269
50-59 år	17						1187	123				1473
60-69 år	15							1124	103			1327
70-79 år	30								623	49		1242
80-89 år	43									299	17	702
90. år	14										35	359
Alle	231	1156	1283	1166	1247	1444	1329	1248	727	348	52	10231

Klar

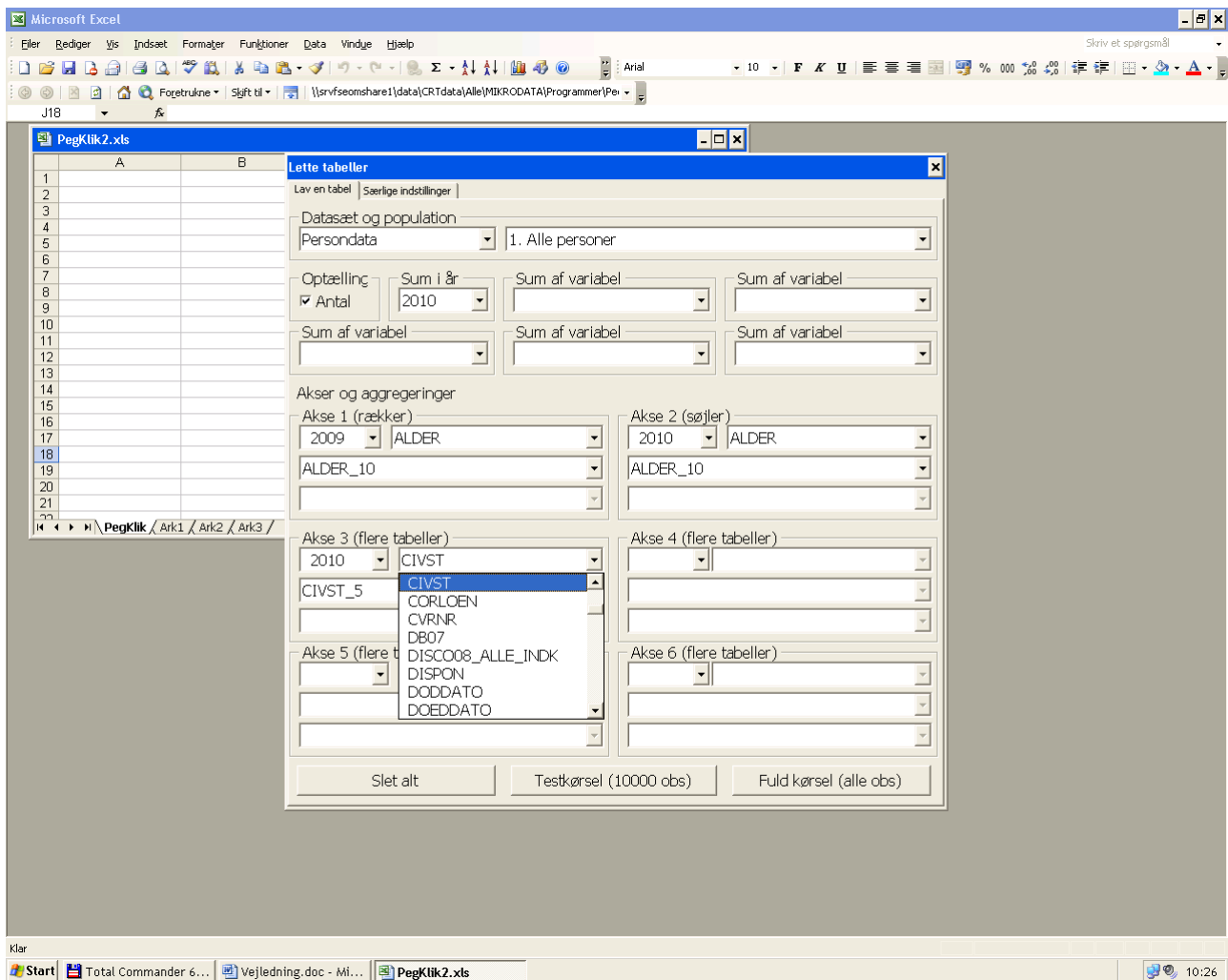
Start Total Commander 6... Vejledning.doc - Mi... PegKlik2.xls TabelA.xls 10:20

Hvorfra man blandt andet kan se, at der omtrent er 10%, der flytter fra aldersklasse til aldersklasse årligt. Fx viser den blå celle, at 154 individer som var i aldersgruppen 0-9 år i 2009 i 2010 var rykket til aldersgruppen 10-19 årige. I den nederste række er summeret aldersfordelingen for 2010 og i den yderste højre søjle er summeret aldersfordelingen for 2009.

7.5.2.B. Tabel med tre akser

I det følgende vil variabelen civilstand i 2010 blive tilføjet til det ovenstående eksempel med aldersklasser.

A. I 3. akse vælg "2010" og "civilst", og som aggregering "civst_5". Sådan ser skærmbilledet ud:



B. Igen vælges "Testkørsel 10000 obs", og når dialogboksen fremkommer, så vælges "gem". Man kan nu åbne filen fra Total Commander.

Man får nu 6 tabeller frem. Fortolkningen af deres indhold vil blive gennemgået én efter én nedenfor.

Tabel 1:

Tabel 1 viser de individer, der kun er en del af datasættet i 2009 og derfor ikke har en civilstand i 2010. Det skyldes blandt andet, at der i dette eksempel er blevet lavet en testkørsel, hvor de første 10.000 individer er medtaget. Ikke alle disse overgår fra 2009 til 2010.

Tabel 2:

Tabel 2 viser de individer, der i 2010 var ugifte. Ikke overraskende finder man alle de 0-9 årige fra tabel A (tabellen produceret i afsnit 5) i denne tabel. Man finder også alle de 10-19 årige og en stor del af de 20-29 årige. Herfra finder man en mindre og mindre andel.

Tabel 3:

Tabel 3 indeholder de individer, der i 2010 var gift eller separeret. Der kan man (ikke overraskende) se, at der ikke er nogen 0-19 årige (jf. at de alle er i tabel 2), men herefter er der flere og flere, indtil 60-69 aldersgruppen, hvilket skyldes, at denne aldersgruppe bliver mindre (se tabel A).

Tabel 4:

Tabel 4 indeholder de individer, der i 2010 havde civilstanden "skilt". Man ser, at denne har flest individer i aldersgruppen 50-59 årige (i 2010).

Tabel 5:

Tabel 5 indeholder de individer, der i 2010 havde civilstanden "enke/enkemand". En gruppe som indeholder flest individer i aldersgruppen 70-79 årige.

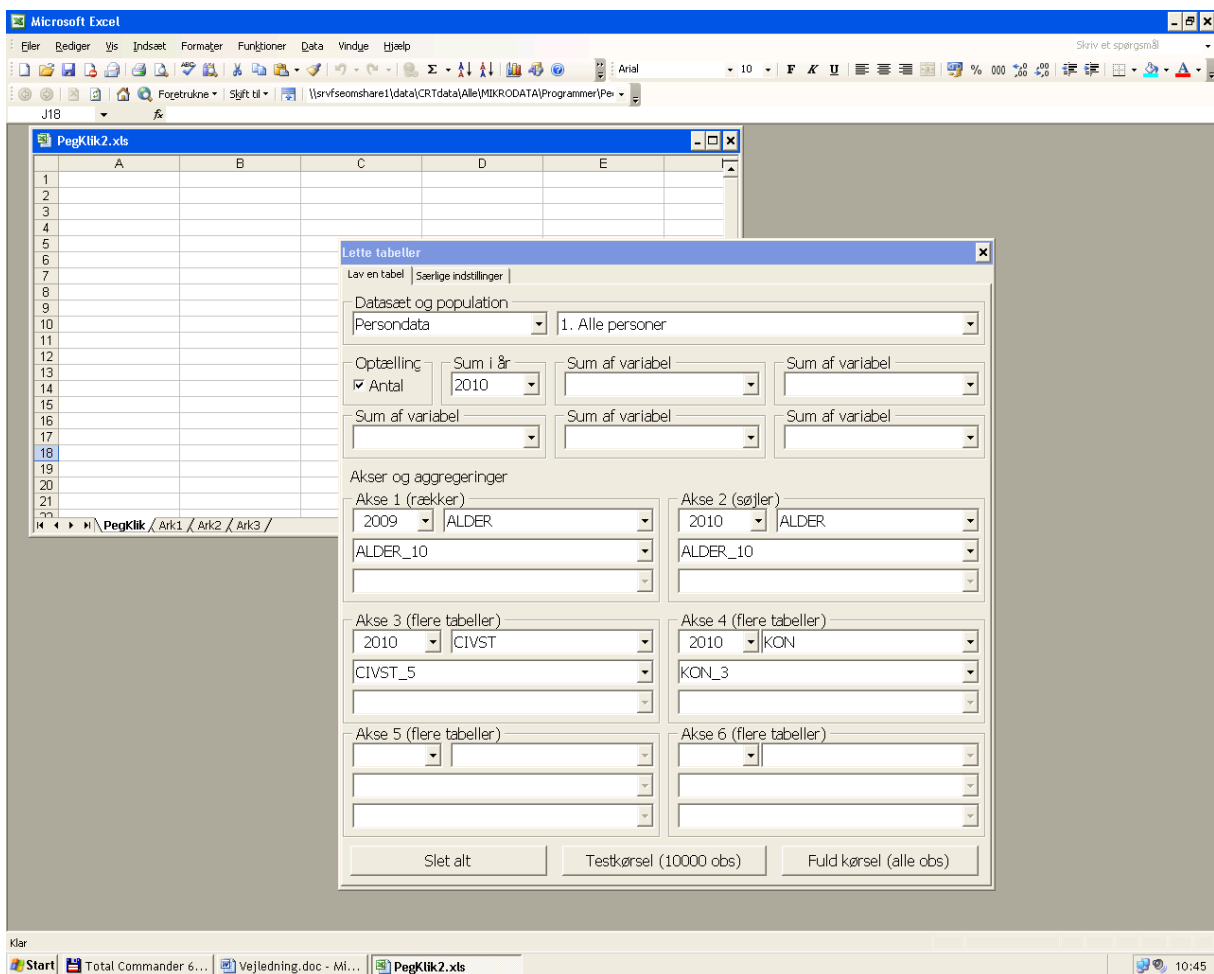
Tabel 6:

I tabel 6 er medtaget alle de individer, der havde en civilstand i 2010. Denne tabel er derfor identisk til tabel A.

7.5.2.C Tabel med 4 akser

Man kunne nu opdele tabellerne ovenfor yderligere, fx på køn. Det vil blive gennemgået i det følgende.

A. I "Akse 4" vælges "2010" og "kon" med aggregeringen "kon_3". Det ser således ud:



B. Som i det foregående vælges nu testkørsel, når dialogboksen fremkommer vælges "gem" og filen åbnes fra Total Commander.

Man får nu 10 tabeller, fordi der for de 4 civilstande (ugift, gift/separeret, skilt, enke/enkemand) er 2 køn, hvilket giver 8 tabeller. Derudover er der en tabel for de, der hverken havde køn eller civilstand i 2010, og en tabel for alle, der havde køn og civilstand i 2010.

Sådan kan man fortsætte med at tilføje akser, men man skal være opmærksom på, at antallet af tabeller hurtigt bliver meget stort.

7.5.3 Aggregeringer og særlige indstillinger

Der er der foruddefineret en række aggregeringer til virksomhedsdata, jf. Bilag 7.4, og persondata, jf. bilag 7.2.

Med udgangspunkt i disse aggregeringer har man mulighed for at definere sine egne aggregeringer, som herefter placeres på egen maskine (d-drevet):

`D:\data\workdata\700708\mit_katalog\mine_aggregeringer\`

Under særlige indstillinger kan man definere:

- Hvor output skal placeres
- Hvor eventuelle brugerdefinerede aggregeringer er placeret samt
- Hvor logfilen er placeret

Som det fremgår placeres alle data vedrørende ovenstående på brugerens egen maskine (D-drevet, som er den maskine brugeren har benyttet i forbindelse med login). Den anvendte mappestruktur er ens for alle, men de der råder over flere maskiner har mulighed for at placere data på hvilken maskine de måtte ønske.

Når man har valgt de variable og aggregeringer man ønsker at benytte skal programmet afvikles. Det er en god idé først at afvikle en testkørsel (standard er på basis af de første 10.000 observationer).

Tip:

Vælg først årstal og gennemfør derefter de analyser/tabeludtræk du ønsker. Når du vælger nyt årstal vil alle valg af variable og aggregeringer blive nulstillet

Hvis tabeller med testkørsel ser ud som forventet, er det tid at vælge en fuld kørsel, der fungerer på samme måde som en testkørsel.

7.5.4 Forhold vedrørende persondata

For en overordnet liste over variable i persondata henvises til bilag 7.1.

Standardaggregeringer vedr. virksomhedsdata er som nævnt placerer under

`D:\crtdata\alle\mikrodata\pers_agg\`

7.5.5 Forhold vedrørende virksomhedsdata

For en overordnet beskrivelse af virksomhedsdata henvises til bilag 7.5

Standardaggregeringer vedr. virksomhedsdata er som nævnt placerer under

For så vidt angår alle **diskrete variable** findes en standardaggregering kaldet "ALLEBELOB", jf. nedenfor. Denne aggregering kan benyttes til at skaffe et første overordnet overblik over fordelingen. Aggregeringen kan selvfølgelig kopieres til MI-NE_AGGREGERINGER og beløbene kan tilpasses til hvad man selv måtte ønske.

```

agg_ALLEBELOB
/* antallet af spørgsmålstegn nedenfor anvendes til at styre længden af tekst */

sv = '????????????????????';
sv_mangler = 0;
if _sv<-1e9 then sv='01. Under -1 mia';
else if _sv<-1e8 then sv='02. -1 mia - -100 mio';
else if _sv<-1e7 then sv='03. -100 mio - -10 mio';
else if _sv<-1e6 then sv='04. -10 mio - -1 mio';
else if _sv<-1e5 then sv='05. -1 mio - -100.000';
else if _sv<-1e4 then sv='06. -100.000 - -10.000';
else if _sv<-1e3 then sv='07. -10.000 - -1000';
else if _sv<-1e2 then sv='08. -1000 - -100';
else if _sv<=1e2 then sv='10. -100 - 100';
else if _sv<=1e3 then sv='12. 100 - 1000';
else if _sv<=1e4 then sv='13. 1000 - 10000';
else if _sv<=1e5 then sv='14. 10000 - 100000';
else if _sv<=1e6 then sv='15. 100000 - 1 mio';
else if _sv<=1e7 then sv='16. 1 mio - 10 mio';
else if _sv<=1e8 then sv='17. 10 mio - 100 mio';
else if _sv<=1e9 then sv='18. 100 mio - 1 mia';
else sv='19. Over 1 mia';

```

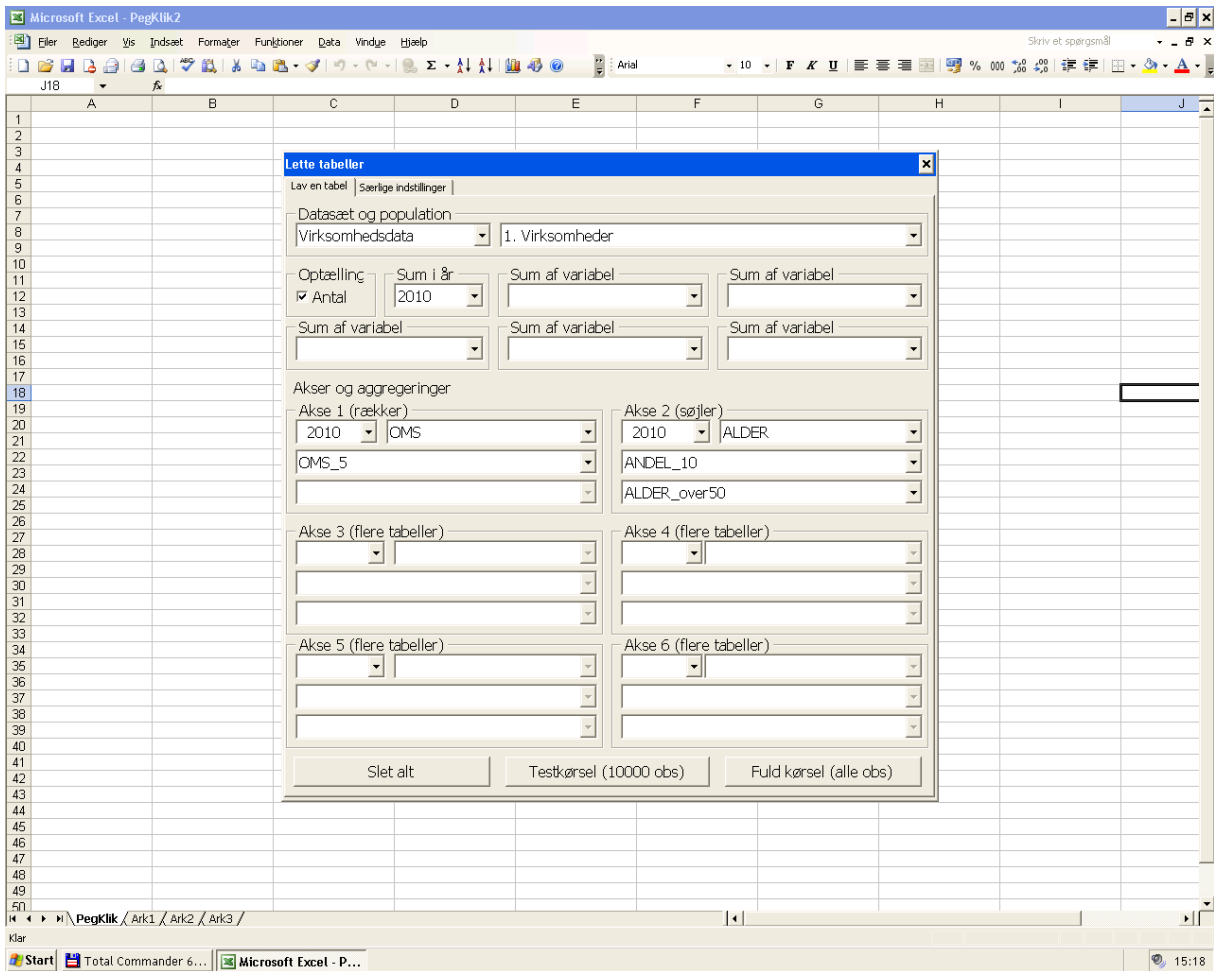
7.5.6 Kombination af virksomhedsdata og persondata

Ved analyse af virksomhedsdata er det muligt at kombinere analysen med udvalgte personlige oplysninger om de ansatte. Foreløbigt er det muligt at kombinere virksomhedsregnskaber med oplysninger om:

- De ansattes alder (ALDER)
- De ansattes uddannelse (HFFSP)
- De ansattes køn (KVINDER)

Der findes en række standard aggregeringer (eller ANDELE som vi har valgt at kalde dem, når det drejer sig om variable tilknyttet de ansatte) der kan benyttes til at gruppere udvalgte virksomhedsresultater i forhold karakteristika for de ansatte.

Navn	Type	Størrelse	Dato	Attr
agg_ORLOV	sas	437	16-12-2010 13:17	----
agg_PAST_5	sas	524	16-12-2010 14:48	----
agg_PAST_9	sas	829	16-12-2010 14:49	----
agg_RASFUNKKODE_3	sas	1.038	09-12-2008 15:17	----
agg_REGION2007	sas	474	22-02-2011 15:09	----
agg_VIRKFORM	sas	2.096	17-12-2010 10:58	----
agg_VIRKFORM_2	sas	2.180	17-12-2010 10:52	----
agg_AARE_14	sas	1.202	17-12-2010 11:34	----
agg_AARE_8	sas	753	17-12-2010 11:38	----
agg_AARSV_4	sas	382	08-12-2010 19:53	----
agg_AARSV_5	sas	441	08-06-2011 12:19	----
agg_AAT_2	sas	283	08-12-2010 17:30	----
agg_AAT_9	sas	785	08-12-2010 17:08	----
andel_ALDER_over50	sas	194	14-03-2011 13:12	----
andel_ALDER_over60	sas	201	14-03-2011 12:36	----
andel_ALDER_under25	sas	139	11-03-2011 11:17	----
andel_HFFSP_EFU	sas	173	11-03-2011 11:11	----
andel_HFFSP_grund	sas	173	09-03-2011 18:48	----
andel_HFFSP_KVU	sas	173	11-03-2011 11:12	----
andel_HFFSP_LVU	sas	173	11-03-2011 10:41	----
andel_HFFSP_MVU	sas	186	14-03-2011 14:29	----
andel_HFFSP_stud	sas	173	11-03-2011 11:10	----
andel_KVINDER_	sas	145	14-03-2011 12:06	----



Ovenfor sættes virksomhedernes omsætning i forhold til de ansattes alder. Under ALDER defineres først hvilken aldersgruppering der ønskes (her er valgt ANDEL_10 hvilket deler de ansatte op i 10 procents grupper) og herefter defineres hvilket alderssegment man ønsker at kigge nærmere på (her er valgt ALDER_over50).

7.6 Simple SAS-tabeller

7.6.1 Hurtig guide til simple SAS-tabeller

Denne hurtigguide kan også findes på Share-maskinen (F-drevet) "i roden". Guiden kan anvendes af personer der i forvejen har et vist kendskab til SAS

Lette tabeller

Makroen skal inkluderes for at kunne kaldes:

```
%include 'F:\CRTdata\Alle\MIKRODATA\Programmer\Tabelmakroer.sas';
```

Derefter kaldes makroen f.eks. sådan:

```
%tabel(data=pers, pop=1, aar=2005, akser=alder, agg=alder_10, excelfil=tabel);
```

Det er som minimum nødvendigt at angive et årstal og en akse. Der dannes excel-fil hvis der angives et navn og en dat-fil hvis der angives navn for denne.

Parametre

Følgende parametre kan bruges med %tabel makroen. Default værdi angivet. Oversigten gælder for persondatasættet:

Parameter	Kommentar, tilladte værdier
Data= pers	Pers/person eller virk/virksomhed
Aar=	Skal angives
Pop= 1	1 = alle personer (én obs per person) 2 = alle beskæftigede (én obs per person) 3 = alle arbejdsløse (én obs per person) 4 = alle 16-64 (én obs per person) 5 = alle hoved- og bijob (mange personer har flere observationer)
Obs= max	Bruges til evt. at angive færre observationer for hurtig kørsel
Akser=	Skal angives. Der kan angives en eller flere variabler/akser. Første akse tabuleres vertikalt, anden akse tabuleres horisontalt. Yderligere akser giver flere tabeller i exceloutput.
Agg=	For hver akse kan angives en aggregering, x angiver ingen aggregering
Var=	Liste af variabler som summeres i hver celle
Primoaar=	Disse bruges til at danne primo- ultimotabeller.
Primoakser=	Primoaar skal være tidligere end aar
Primoagg=	Akser, aggregeringer og sumvariabler angives som normalt.
Primovar=	
Beregn=	<navn> på en beregn-fil: beregn_<navn>.sas, køres både primo og ultimo
Beregn2=	<navn> på beregn-fil, kan bruge primo/ultimo samtidigt som <var>_pri og <var>_ult
Beregn2brug=	Variabler som bruges i beregn2-fil
Beregn2var=	Variabler som beregnes i beregn2-fil
Beregnkode=	Eksperimentel, bruges ikke
Means= 1	Skal der vises en kontroltabel (1) eller ej (0)
Uddata=ud	Navn på sumdatasæt, kan bruges til efterfølgende beregning/tabulering
Model=	Navn på model, bruges til at placere output
Aggdir=	Mappe med brugerens egne aggregeringer. Hvis andet ikke angives: D:\Data\Workdata\700708\MIT_KATALOG\MINE_AGGREGERINGER
Exceldir=	Mappe til exceloutput. Hvis andet ikke angives: D:\Data\Workdata\700708\MIT_KATALOG\MINE_TABELLER
Excelfil=	Navn på exceloutput. Skal angives for at få en tabel-fil.
Datdir=	Mappe hvor dat-fil placeres. Hvis andet ikke angives: D:\Data\Workdata\700708\MODELLER\<model>\MODELopbygning\DATA\RegCens
Datfil=	Navn på dat-fil. Skal angives for at få en dat-fil.

Filer, mapper og stier

Hvis andet ikke angives (brug exceldir=), placerer %tabel-makroen excel-output i mappen:

- D:\Data\Workdata\700708\MIT_KATALOG\MINE_TABELLER

Hvis andet ikke angives (brug aggdir=), søgers aggregeringer og beregn-filer i mappen:

- D:\Data\Workdata\700708\MIT_KATALOG\MINE_AGGREGERINGER

Og i CRT's faste aggregeringer for person- og virksomhedsdata:

- F:\CRTdata\Alle\MIKRODATA\Pers_Agg
- F:\CRTdata\Alle\MIKRODATA\Virk_Agg

Hvis andet ikke angives (brug datdir=), placeres evt. dat-filer i mappen:

- D:\Data\Workdata\700708\MIT_KATALOG\MINE_TABELLER

Ved modelkørsel (dvs. når model= er angivet), placeres dat-filer i:

- D:\Data\Workdata\700708\MODELLER\<model>\MODELopbygning\DATA\RegCens

Tabeller for flere år på en gang

Makroen %tabelaar virker ved at kalde %tabel for hvert år fra aar0 til aar1 og tager ellers samme parametre som %tabel. Eksempel:

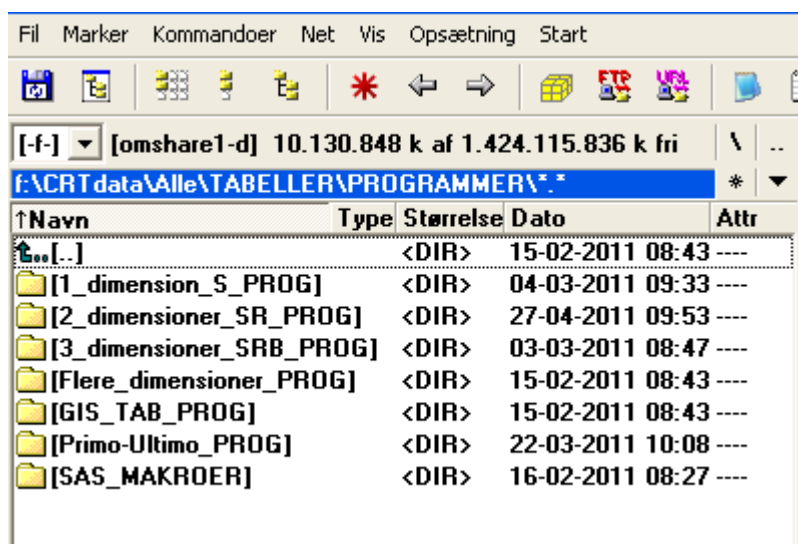
```
%tabel(data=pers, pop=1, aar0=2000, aar1=2008, akser=alder, agg=alder_10, excel-
fil=tabel);
```

Output fra hvert år placeres i separate filer idet årstallet tilføjes excelfil og datfil.

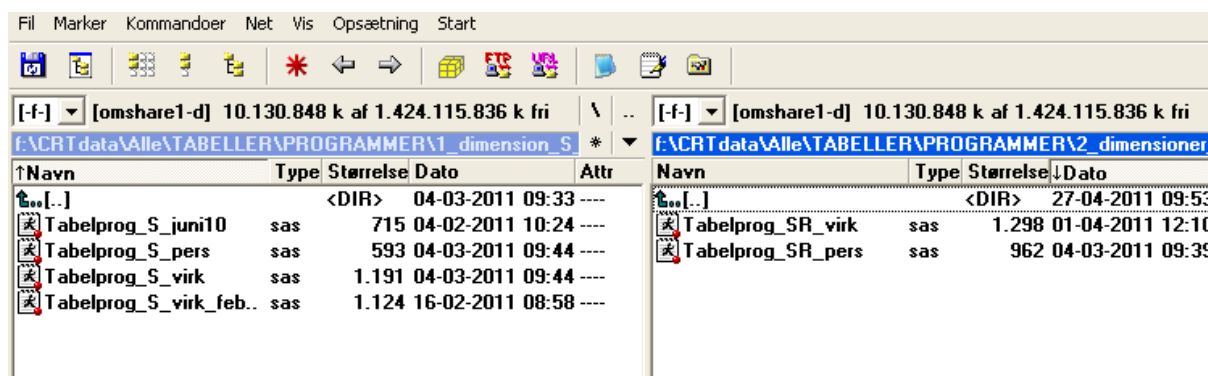
7.6.2 Udvidet guide til simple SAS-tabeller

Adgang til simple SAS-tabeller (1, 2 eller 3-dimensionale tabeller) sker vi fællesmaskinen (f-drevet).

F:\CRTdata\Alle\TABELLER\PROGRAMMER\



Under hver af de tre dimensioner er der en adgang til et tabelprogram der tækker enten på persondata eller virksomhedsdata (VIRK).



De aggregering som der trækkes på i både de simple SAS-tabeller og i peg-og-klik er begge placeret på det samme sted på F-drevet:
Placering af aggregeringer:

F:\CRTdata\Alle\MIKRODATA\Virk_Agg\

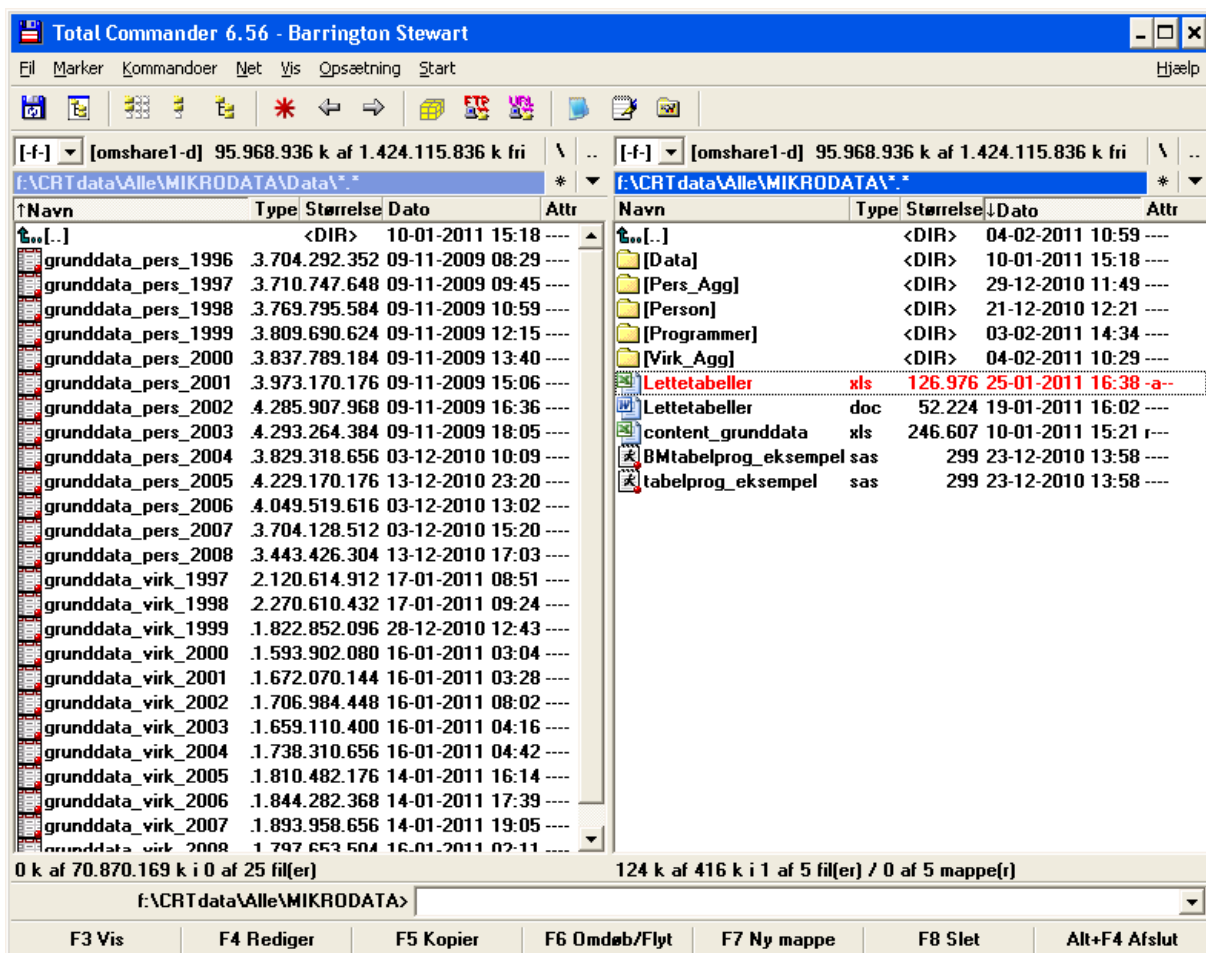
F:\CRTdata\Alle\MIKRODATA\Pers_Agg\

Der ud over har brugerne mulighed for at placere egne aggregeringer på d-drevet (egen maskine):

D:\data\workdata\700708\mit_katalog\mine_aggregeringer\

Endelig kan det nævnes at de rådata der trækkes på, både persondata og virksomhedsdata ligeledes er placeret på f:

F:\CRTdata\Alle\MIKRODATA\Data\



7.7 Basale valg ved opbygning af simple SAS-tabeller

Nedenfor forklares fremgangsmåden ved opbygning af tabeller på grundlag af registerdata. Alle trin skal gennemgås for tabeller, der bygger på grundlag person- eller virksomhedsdata, samt for primo/ultimo-tabeller.

7.7.1 Hvad er tabellens indhold?

Som det fremgår af det gennemgående eksempel, er der her valgt en tabel, hvori indgår 3 dimensioner:

- **Uddannelse** som tabellens rækker
- **Alder** som tabellens søjler
- **Kommuner** som tabellens geografiske baggrundsvariabel

Generelt kan tabeller opbygges med få eller mange dimensioner. Det enkleste er den 1-dimensionale tabel, som f.eks. blot består af en optælling af antallet af personer efter uddannelse. Mere kompleks bliver tabellen, hvis

- der tilføjes en søjle (den 2-dimensionale tabel med række og søjle), eller
- der yderligere tilføjes en baggrundsvariabel (den 3-dimensionale tabel med række, søjle og baggrundsvariabel).

Derefter kan der yderligere tilføjes en baggrundsvariabel, så tabellen får 4, 5 eller flere dimensioner. Det kan dog blive svært at holde styr på alle disse dimensioner, så i denne vejledning vil der blive fokuseret på tabeller med tre dimensioner.

7.7.2 Hvilket register skal benyttes til at danne tabellen?

Eksemplet i denne vejledning fokuserer på anvendelse af personregistret, imidlertid benyttes fuldkommen de samme principper ved anvendelse af virksomhedsregistret, jf. senere omtale.

Personregisteret omfatter årene 1994 til 2009, og virksomhedsregistret omfatter årene 1997 til 2009⁵.

7.7.3 (A) Hvilke variabler i registeret

Til at danne tabellen i det gennemgående eksempel benyttes de variabler, der fremgår af følgende liste:

Variabel i personregister	Variabelindhold	Anvendes til dannelse af tabellens
HFFSP	Højeste fuldførte uddannelse	Rækker
ALDER	Alder	Søjler
KOM	Bopælskommune	Baggrundsvariabel

Af tabellen fremgår, at variabelen HFFSP i personregistret anvendes til at definere den højeste uddannelse som personen har fuldført, som igen anvendes til at identificere den af tabellens rækker, hvor personen skal placeres. Tilsvarende benyttes variabelen ALDER til at identificere den af tabellens søjler, hvor personen skal placeres. Tilslut anvendes variabelen KOM til at identificere den kommune, hvor personen har sin bopæl, og dermed hvilken af de 2-dimensionale tabeller i udtrækket, som personen skal placeres i. Den tredje dimension af tabellen opnås altså ved at have et antal række-søjle-tabeller, der svarer til antal grupperinger i baggrundsvariablen. Hvis det er henvendt til helt nye brugere kunne der evt. være et visuelt eksempel:

⁵ Datagrundlaget for årene 1997 til 1999 er dog ikke komplet og man skal være varsom ved fortolkningen af resultater fra disse år.

Region Hovedstaden

Uddannelse/Alder	20-29 år	30-39 år	40-49 år	50-59 år	Øvrige	Alle
Øvrige						
MVU						
LVU/Ph.d.						
Uoplyst						
Alle						

Region Midtjylland

Uddannelse/Alder	20-29 år	30-39 år	40-49 år	50-59 år	Øvrige	Alle
Øvrige						
MVU						
LVU/Ph.d.						
Uoplyst						
Alle						

...

I bilag 7.1 og 7.2 findes en liste over de variabler, som indgår i hhv. personregistret og virksomhedsregistret. I listen er desuden angivet, hvilke år variabelen eksisterer for. Hvis man ønsker nærmere oplysninger om variablerne, skal man søge i Danmarks Statistiks dokumentation af variablerne (<http://www.dst.dk/Vejviser/dokumentation/times.aspx>).

I bilag 7.3 og 7.4 findes en oversigt over de tilgængelige standardaggregeringer i hhv. personregistret og virksomhedsregistret. Udover disse standardaggregeringer har brugerne mulighed for at oprette egne aggregeringer, eksempelvis hvis der ønskes en sammenligning af specifikke kommuner eller grupper af kommuner. Oprettelse og placering af disse brugerdefinerede aggregeringer er nærmere omtalt i afsnit 7.3 "Oprettelse af tabeller via peg og klik".

7.2.3 (B) Hvilke personer eller virksomheder skal indgå i tabellen?

Et spørgsmål, der hænger tæt sammen med valg af variabler, er, hvilke personer eller virksomheder der skal tælle med i tabellen. Det kan betegnes som en populationsafgrænsning.

For så vidt angår **persondata** er det muligt at operere med 5 forskellige former for populationsafgrænsninger:

1. Alle (hele befolkningen)
2. Alle beskæftigede (hovedbeskæftigede)
3. Alle arbejdsløse
4. Alle i alderen 16 til 64 år
5. Alle beskæftigede (hoved- og bibeskæftigelse)

For så vidt angår **virksomhedsdata** er det muligt at operere med tre former for populationsafgrænsning:

1. Firmaniveau
2. Arbejdsstedsniveau
3. Personniveau

I forbindelse med populationsafgrænsning kræves en smule varsomhed med valg af variable idet man skal være opmærksom på, på hvilket niveau de forskellige variable "fødes".

Indsæt oversigt over de forskellige variables fødested

7.2.3 (C) Hvor meget skal hver person eller virksomhed tælle med i tabellen?

Et særligt spørgsmål vedrørende valg af variabler er, hvordan den enkelte enhed (person eller virksomhed) skal tælle med i tabellen.

Det enkleste er, at hver enhed vægter med én. Det betyder, at tabellens celler vil vise det antal enheder, der har de tilsvarende række- og kolonneværdier, f.eks. antallet af personer med en læreruddannelse mellem 30 og 39 år.

Det kan imidlertid være relevant at lade personer eller virksomheder tælle i cellerne ved deres indkomst, antal ansatte, omsætning eller lignede. Derved får man et samlet beløb eller antal for hver celle i tabellen. Det kan i sig selv være interessant, men hvis man samtidig har antal observationer i hver celle, kan man efterfølgende udregne f.eks. en gennemsnitsindkomst for de grupper, der svarer til tabellens celler.

7.7.4 Hvordan skal registerdata aggregeres op til tabellens rækker og søjler?

Som det fremgår af det gennemgående eksempel, er det ikke de detaljerede værdier af variablerne, der indgår i tabellen, men i stedet en aggregering af variablerne. For rækkerne er HFFSP inddelt i tre uddannelsesgrupper: LVU/PhD, MVU og en restgruppe. Der er således foretaget en aggregering, hvor de mange uddannelseskoder er grupperet efter LVU/PhD og MVU samt øvrige uddannelser og uoplyste uddannelser. ALDER er opdelt i fire grupper, samt en restgruppe. Endelig er de 98 kommuner aggregeret til de fem regioner.

7.7.5 Hvordan skal tabellen præsenteres?

Herefter skal man tage stilling til præsentation af tabellen. Tabellens programmer kan lægges over i et tabelbehandlingsprogram – f.eks. et regneark eller et grafikprogram – hvor tallene præsenteres efter brugerens ønske.

En anden mulighed er at foretage forskellige omregninger. F.eks. kan man finde gennemsnitsløn og indlægge disse data i en tabel. Det gøres ved at beregne en "antalstabel" (hvor alle beskæftigede tæller med et-taller) og en "lønbeløbstabel" (hvor alle beskæftigede tæller med deres løn, variabelen hedder Lonblb). Ved herefter at dividere de to tabeller med hinanden – felt for felt - fås en tabel, som viser gennemsnitsindkomsten.

7.7.6 Kontrol

Inden man arbejder videre med tabellerne, bør de kontrolleres for fejl. Derfor er her forslag til, hvordan man kan kontrollere sine data. Det er dog grundlæggende vigtigt som altid at bruge sin fornuft til at vurdere, om tabellernes tal virker rimelige.

- Kontroller logfilen i SAS for fejlmeddelelser. Selv om fejlmeddelelserne kan være svære at tyde, så giver de en indikation af, hvad der kan være gået galt i en kørsel. Det er det, der er skrevet med rødt, man skal være opmærksom på, særligt hvis det er markeret med "error". Der vil blive lavet en liste over typiske fejl, som f.eks. at man har indtastet et variabelnavn eller en aggregering, der ikke eksisterer.
- Kontroller totaler fra tabellerne i forhold til Statistikbanken eller andre pålidelige statistikkilder. Der kan måske være mindre uoverensstemmelse på grund af forskelle i populationsafgrænsning, men i store træk skal tallene i Statistikbanken stemme med udtræk fra registerdata, da de også ligger til grund for Statistikbankens tabeller.
- Kontroller delresultater i forhold til information fra andre pålidelige kilder.

- Husk at tabellerne skal opfylde diskretionskrav, når de flyttes til egen PC.

7.8 Tilretning af programmet til opstilling af tabeller

I de følgende afsnit gennemgås, hvordan det simple SAS-tabelprogram tilrettes, således at det danner de ønskede tabeller. I gennemgangen benyttes det gennemgående eksempel.

Inden de enkelte punkter i tilpasningen af programmet behandles, skitseres strukturen i SAS-programmet, der benyttes til at trække tabeller ud af registerdatabasen.

NB: Vær meget opmærksom på, hvor kommaer og semikolon er står.

```
dm 'clear log';          /* renser loggen */
dm 'clear output';      /* renser SAS' vindue, hvor output vises*/

options nocenter ps=max ls=max obs=10000;
/* obs sættes lig max, hvis kørsel på alle observationer ønskes*/

%include
'F:\CRTdata\Alle\MIKRODATA\Programmer\tabelmakroer_virk_feb2011.sas';
/* viser stien, hvor programmerne (makroerne) skal hentes */

/*%let aggprog      =F:\CRTdata\Alle\TABELLER\AGGREGERING\REG_DAT_PER; */
/* viser stien, hvor aggregeringerne skal hentes */

%let excelfildir =D:\Data\Workdata\700708\MIT_KATALOG\MINE_TABELLER;
/* viser stien, hvor tabellerne skal gemmes */
```

```
dm 'clear log';          /* renser loggen */
dm 'clear output';      /* renser SAS' vindue, hvor output vises*/

options nocenter ps=max ls=max;

%include 'F:\CRTdata\Alle\MIKRODATA\Programmer\Tabelmakroer.sas';
/* viser stien, hvor programmerne (makroerne) skal hentes */

/* I eksemplet nedenfor foretages en opdeling af virksomheder (firmaniveau) efter branche og

%tabel( data=virk,          /* Angive at tabellen skal laves for virksomheds
    pop=1,                 /* Populationsafgrænsning: pop=1 er virksomhedsr
    obs=max,               /* Obs udelades eller sættes lig max hvis kørsel
    aar=2009,              /* Angivelse af år */
    akser=branche_db07 virkform, /* Angivelse af variable: række kolonne baggrund
    agg=branche_db07_11 virkform_2, /* Aggregeringer i samme rækkefølge som variable
    var=n,                 /* Tællende variabel, n=antal. Kan også optælle
    excelfil=SR-tabel_t|est_jan12, /* Husk unikke navne til tabellerne. Nøc
    exceldir=);           /* Med mindre andet angives, placeres tabellen i
```

I indledning af programmet sættes en række parametre, som bruger normalt ikke behøver at ændre: Først renses loggen og vindue til output fra tidligere kørsler. Derefter sættes nogle parametre, hvor den vigtigste er obs, der regulerer, hvor mange observationer,

programmet kører. Det er nyttigt, hvis man vil teste et program ved kun at køre de første 1000 observationer (obs=1000).

Linjen, der begynder med **%include**, viser, hvor programmerne (makroerne) skal hentes. Linjen, der begynder med **%let** aggprog, viser stien, hvor aggregeringerne skal hentes. Linjen, der begynder med **%let** exceltil, viser stien, hvor tabellerne skal gemmes.

Herefter følger den del af programmet, der skal ændres i for at lave en tabel. Der refereres til de enkelte elementer i programmet ved hvert af de ovenfor skitserede trin

til opbygning af en tabel.

```
%tabel( pop=1,  
        aar=2005,  
        akser=HFFSP ALDER KOM,  
        agg= HFFSP_EKS1 alder_EKS1 kom_5_regioner,  
        var=n,  
        exceltil= Test1_SRBtabel);
```

Ud over rettelser i denne del af programmet kan det, som det vil fremgå nedenfor, være nødvendigt at rette i aggregeringsfilerne.

7.8.1 Hvad er tabellens indhold?

Udgangspunktet for tilretning af SAS-programmet er, at hvad brugeren har besluttet tabellen skal indeholde. Derefter er der tale blot tale om et teknisk valg af registre, variable og aggregeringer.

7.8.2 Hvilket register skal anvendes til at danne tabellen?

Valget af register står hovedsageligt mellem person- og virksomhedsregistret, men særlige registre kan komme på tale, hvis man f.eks. ønsker særlige variabler kombineret med et af hovedregistrene. Det kunne f.eks. være sagsdata vedrørende EU-støtte eller for personer, der har deltaget i en arbejdsmarkedspolitisk forsøgsordning.

Hvis et andet register ønskes, skal der laves en særlig tabelmakro til dette register, som der kan refereres i "include-linjen" i programmet. I eksemplet er *Tabelmakroer.sas* valgt, som det fremgår af programlinjen:

```
%include 'F:\CRTdata\Alle\MIKRODATA\Programmer\tabelmakroer.sas';
```

Desuden skal der refereres til den relevante mappe med aggregeringer. Der er p.t. en mappe for persondata og en for virksomhedsdata. Her er valgt mappen med aggregeringer for persondata:

```
/*%let aggprog =F:\CRTdata\Alle\TABELLER\AGGREGERING\REG_DAT_PER; */
```

Denne vejledning fokuserer på personregistret, som det er struktureret af CRT, hvor over 166 variabler er medtaget. Derfor skal brugerne kun vælge det år, som tabellen skal omhandle i følgende programlinje:

aar=2005,

7.8.3 (A) Hvilke variabler i registeret skal benyttes til at danne tabellen

Her skal man vælge, hvilke konkrete variabler der skal med i tabellen. Overordnet har man bestemt sig for, hvilke variabel(typer) der skal med i tabellen. I det gennemgående eksempel ønskes følgende variabler: Uddannelse, alder og kommune.

Selv om man overordnet har lagt sig fast på en (forklarings)faktor, man vil inddrage, så kan der være flere forskellige variabler, der belyser denne faktor. F.eks. er der mange variabler, der viser forskellige aspekter af personers indkomst, så som skattepligtigindkomst (SKATPL94) eller lønbeløb (LONBLB). Derfor er det vigtigt at overveje, om den valgte variabel viser det forhold, som man ønsker belyst. Der er i variabellisten en henvisning til Danmarks Statistiks TIMES, hvor de enkelte variabler er beskrevet, men det kan være nødvendigt at kontakte Danmarks Statistik, hvis en meget præcis afgrænsning ønskes.

I EKSEMPELET ønskes uddannelse inddraget, hvor der blandt andet er højeste fuldførte uddannelse og igangværende uddannelse. I dette tilfælde er det den højeste fuldførte uddannelse, der er interessant, og her ligger to konkrete variabler tæt på hinanden: HFFSP og HFUDD. De angiver begge højeste fuldførte uddannelse, men HFFSP koder uddannelserne med stigende numre efter stigende uddannelsesniveau, hvilket er en fordel, når man vil dele uddannelser om i uddannelsesniveauer, som f.eks. mellemlange og lange videregående uddannelser.

Når man som i EKSEMPELET er interesseret i enkelte uddannelser, kan begge variabler bruges, og her er valgt HFFSP. Desuden er variablerne ALDER og KOM valgt.

akser=HFFSP ALDER KOM,

7.3.3 (B) Hvilke personer eller virksomheder skal indgå i tabellen?

Da programmet kan arbejde med flere baggrundsvariabler, kan populationen afgrænses ved, at man angiver en ekstra baggrundsvariabel og kun bruger den del af tabellen, der omhandler den ønskede del af populationen. Ønskes f.eks. kun en analyse af kvinders uddannelsesniveau, inddrages køn (KON) som en ekstra baggrundsvariabel. Da ville akselinjen i programmet se ud på følgende måde:

akser=HFFSP ALDER KOM KON,

Som tidligere nævnt vil parameteren pop ikke blive behandlet nærmere i denne vejledning.

7.3.3 (C) Hvor meget skal hver person eller virksomhed tælle med i tabellen?

Ønskes blot en optælling af antal enheder, sættes $var=n$.

var=n,

Hvis man derimod også ønsker, at der i cellerne skal summeres for andre variabler, tilføjes de. Som eksempel er her lønbeløb (lonblb) tilføjet.

var=n Lonblb,

Man skal være opmærksom på, at resultatet bliver summen af alle cellens enheders lønbeløb. Hvis man ønsker et gennemsnit, må man efterfølgende dividere med antal enheder, her personer. Evt. et eksempel - udsnit af en tabel?

Uddannelse	n	Lønbeløb	Gennemsnit
Øvrige			=lønbetb/n
MVU			
LVU/Ph.d.			
Uoplyst			
Alle			

7.8.4 Hvordan skal registerdata aggregeres op til tabellens rækker og søjler?

I det gennemgående eksempel er vi imidlertid interesserede i nogle enkelte uddannelser. Aggregeringen handler derfor om at udskille disse uddannelser for sig selv og samle øvrige uddannelser i en restkategori.

Der er forberedt en række standardaggregeringer, der ligger i mappen aggregering. Mange af disse aggregeringer er lavet ved, at der er knyttet en aggregeringskode til hver af de værdier, som en variabel kan få. For andre variable er det hensigtsmæssigt eller nødvendigt at afgrænse dem i intervaller af værdier. Der gælder f.eks. indkomstvariable.

Når man indtaster aggregeringerne i programmet, er det afgørende, at navnet på aggregeringen er korrekt, samt at rækkefølgen på aggregeringerne svarer til rækkefølgen på de valgte variable. Aggregeringerne hedder **HFFSP_EKS1**, **alder_EKS1** samt **kom_5_regioner**.

agg= HFFSP_EKS1 alder_EKS1 kom_5_regioner. Det kan være hensigtsmæssigt at lave en særlig aggregering til en tabel. Normalt kan man tilpasse en af standardaggregeringerne. Det er vigtigt at være omhyggelig, når man laver aggregeringer, da fejl kan være svære at opdage senere. Nedenfor ses et eksempel på en aggregering, der bruges til aldersafgrænsning i det gennemgående eksempel.

```

&v = 'alder';
&v._mangler = 0;

if      _&v=00 then &v='Øvrige';
else if _&v=01 then &v=' Øvrige';
.... [Her følger så alle værdierne for alder mellem 2 og 51 år]
else if _&v=51 then &v='50-59';
.... [Her følger så alle værdierne for alder over 51 år]
else &v._mangler =1;

```

Hver aldersværdi tildeles således en værdi ud fra beslutningen om, hvordan aldersgrupperne skal opdeles. Det kan også gøres på en mindre omstændelig måde, som eksemplet viser nedenfor, men det kræver lidt kendskab til programmering.

```

&v = 'alder';
&v._mangler = 0;

```

```

if _&v<20 then &v='Øvrige';
else if _&v>=20 and _&v<30 then &v='20-29 år';
else if _&v>=30 and _&v<40 then &v='30-39 år';
else if _&v>=40 and _&v<50 then &v='40-49 år';
else if _&v>=50 and _&v<60 then &v='50-59 år';
else if _&v>=60 then &v='Øvrige';
else if _&v= . then &v='Øvrige';

else &v._mangler =1;

```

7.8.5 Hvordan skal tabellen præsenteres?

Tabellerne kommer ud i lidt amputeret Excel-format, som kan printes direkte, når det er hentet ned til ens egen computer, eller som man kan arbejde videre med. For at kunne arbejde videre med tabellerne i Excel, er det (indtil videre) nødvendigt at køre en søg-og-erstat på alle ".00" og ".0", der skal erstattes med ingenting.

Det er vigtigt at give et unikt navn til hver tabel, da en tidligere tabel med samme navn ellers vil blive overskrevet. Lad f.eks. datoen, hvor tabellen er oprettet indgå i filnavnet, som i dette eksempel:

```

excelfil=Eksempel_SRBtabel_12marts2010

```

I tabelprogrammet er angivet en sti til en mappe, hvor tabellerne som udgangspunkt bliver placeret. Når man ønsker at flytte en fil fra Danmarks Statistik til ens egen PC, skal den gemmes i udbakken.

7.8.6 Kontrol

Brug de ovenfor nævnte råd til kontrol af tabellen.

7.9 Primo/ultimo-tabeller

Uden at gå i detaljer skal dette afsnit vise mulighederne for at arbejde med flere år i en tabel. Et enkelt eksempel vil blive vist, men det kræver at brugeren først har arbejdet med de øvrige former for tabeller, så primo-ultimo-tabellen kan overskues.

Grundlæggende kan primo/ultimo-tabeller vise forskellen i en (eller flere) variabler mellem to tidspunkter (primo og ultimo), der i denne sammenhæng er mellem to år. Det er vigtigt at være opmærksom på, at tabellen viser udviklingen i den enkelte persons status mellem primo og ultimo. Det er altså ikke nettobevægelserne for en kommune, hvis man aggregerer til kommuneniveau.

Eksemplet, der vil blive brugt her er følgende: Hvordan har personer fra 2000 til 2005 med et bestemt uddannelsesniveau (LVU/PhD, MVU samt øvrige) bevæget sig mellem yderområder og det øvrige land?

```

%tabel( pop=1,
          ar=2005,
          akser=kom,
          agg=kom_5_regioner,

```

```
var=n,  
  
primoaar=2000,  
primoakser=HFFSP kom,  
primoagg=HFFSP_eks1 kom_5_regioner,  
primovar=n,  
  
excelfil=Test_PU-tabel_12marts2010);
```

Referencer

TIMES (Danmarks Statistiks system til dokumentation af data):
<http://www.dst.dk/HomeDK/Vejviser/dokumentation/TIMES.aspx>

Danmarks Statistiks beskrivelse af TIMES:
<http://www.dst.dk/Vejviser/dokumentation/OmTIMES.aspx>

Bilag 7.1 Variabler i persongrunddata

Slå venligst op i TIMES på Danmarks Statistik, hvis der ønskes en udtømmende beskrivelse af variablerne.
<http://www.dst.dk/HomeDK/Vejviser/dokumentation/TIMES.aspx>

Denne variabeloversigt er opdateret i januar 2012.

AAR		1994	1995	1996	1997	1998	1999	2000	2001	2002	2003	2004	2005	2006	2007	2008	2009	
ADRESSE	Arbejdsstedsadressekode	2000	2005	
	Bopæl i kommunen (8 cifret)	2001	2002	2003	2004	.	2006	2007	2008	2009	
	Gammel arbejdsstedsadresse	1994	1995	1996	1997	1998	1999	
ADRESSE_GL		1994	1995	1996	1997	1998	1999	2000	2001	2002	2003	2004	2005	
	Gammel arbejdsstedsadresse	2007	2008	2009	
ADRESSE_NY	Ny arbejdsstedsadresse 2007	2007	2008	2009	
ADRGE01	Arbejdsstedets GEO-kode 1	.	1995	1996	1997	1998	1999	2000	2001	2002	2003	
ADRGE02	Arbejdsstedets GEO-kode 2	.	1995	1996	1997	1998	1999	2000	2001	2002	2003	
ADRKODE		2005	
ADRKOM	Bopæls kommune	1994	1995	1996	1997	1998	1999	2000	2001	2002	2003	2004	2005	2006	.	.	.	
AINDK94	** ??? FRA DBS-RELATION=INDK94	1994	
	A-INDKOMST 1994	.	1995	
	A-indkomst 1994	.	.	1996	1997	1998	1999	2000	2001	
	Løn, fri bil mv før AM-bidrag (IKR)	2002	2003	2004	2005	2006	2007	2008	2009	
AJOURDTO		2007	2008	2009	
	Ajourføringsdato	1994	1995	1996	1997	1998	1999	2000	2001	2002	2003	2004	2005	2006	.	.	.	
AKTKOEB	Skattepligtige aktieoptioner	2002	2003	2004	2005	2006	2007	2008	2009	
ALD3112	Alder opgjort pr. 31/12 i tællingsåret.	1994	1995	1996	1997	1998	1999	2000	2001	2002	2003	2004	2005	2006	.	.	.	
ALDER		1994	1995	1996	1997	1998	1999	2000	2001	2002	2003	2004	2005	2006	2007	2008	2009	
ALDER5	Alder - 5 års aldersgrupperet	1994	1995	1996	1997	1998	1999	2000	2001	2002	2003	2004	2005	2006	.	.	.	
AMTSSK	AMTSSKAT	1994	1995	
	Amtsskat	.	.	1996	1997	1998	1999	2000	2001	2002	2003	2004	2005	2006	.	.	.	
ANSDTO	ANSDTO	2008	2009	
ANTPERSH	Antal personer på adressen	1994	1995	1996	1997	1998	1999	2000	2001	2002	2003	
ANTVANDR	Antal vandringer for personen registreret fra og med året 1973	2007	2008	2009
ARBFORS	ARBEJDSLØSHEDSFORSIKRING OG FAGLIGE KONT	1994	1995	
	Arbejdsløshedsfors., fagl. kont., eft.løns- og fleksyd.bd	.	.	.	1997	
	Arbejdsløshedsforsikring, Fagforening, Efterlønsbid	2002	2003	2004	2005	2006	2007	2008	2009	
	Arbejdsløshedsforsikring, faglige kontingent, efterløns-	1999	2000	2001	

	Arbejdsløshedsforsikring, faglige kontingent, efterløns- og																		
ARBGNR	Arbejdsgivernummer			1996		1998													
ARBKMSKODE	BYKODE		1995	1996	1997	1998	1999	2000	2001	2002	2003	2004	2005	2006					
	BYKODE_																2007		
	bebyggelse																		
ARBKMSTYPE	KMStype													2006	2007				
	bebygget_o																2008	2009	
ARBKOM	ARBKOM	1994	1995	1996	1997	1998	1999												
	Arbejdsstedskommune							2000	2001	2002	2003	2004	2005	2006	2007	2008	2009		
ARBKOM_GL	Gammel kommunekode	1994	1995	1996	1997	1998	1999	2000	2001	2002	2003	2004	2005	2006			2007	2008	2009
ARBKOM_GL_KVAL																	2007	2008	2009
ARBLHU	ARBEJDSLØSHEDSUNDERSTØTTELSE	1994	1995																
	Arbejdsløshedsunderstøttelse			1996	1997	1998	1999	2000	2001										
	Arbejdsløshedsunderstøttelse (DUR ex feriepenge)									2002	2003	2004	2005	2006	2007	2008	2009		
ARBPOSTNR	Postnr.										2001	2002	2003	2004	2005	2006	2007	2008	2009
ARBRODENR		1994	1995	1996	1997	1998	1999	2000	2001	2002	2003	2004	2005	2006	2007	2008	2009		
ARBSOBN												2004		2006					2009
	Sognekode								2001	2002	2003		2005		2007	2008			
ARBSTIL94	ARBSTIL94			1996	1997	1998	1999	2000	2001	2002	2003	2004	2005		2007				
ARBSTK	Arbejdsstedkode	1994	1995																
	Arbejdsstedkode		1995	1996	1997	1998	1999	2000	2001	2002	2003								
ARBSTORHED																		2008	2009
	storhed													2005	2006	2007			
ATPBLB	ATP-beløb							2000	2001	2002	2003	2004	2005	2006	2007				
	ATPBLB	1994	1995	1996	1997	1998	1999											2008	
	FELT46																		2009
BARNEP	Børnepasningsorlov									2002	2003	2004	2005	2006	2007	2008	2009		
BEFORDR	BEFORDRINGSUDGIFT HJEM/ARBEJDE	1994	1995																
	Befordringsfradrag i alt									2002	2003	2004	2005	2006	2007	2008	2009		
	Befordringsudgift hjem/arbejde			1996	1997	1998	1999	2000	2001										
BESK		1994	1995	1996	1997	1998	1999	2000	2001	2002	2003	2004	2005	2006	2007	2008	2009		
BOPIKOM	Bopæl i kommunen															2007	2008	2009	
	Bopæl i kommunen (14 cifret)													2006					
	Bopæl i kommunen (14-cifret)	1994	1995	1996	1997	1998	1999	2000	2001	2002	2003	2004	2005						
BOPIKOM_GL		1994	1995	1996	1997	1998	1999	2000	2001	2002	2003	2004	2005						
	Gammel adressekode														2006	2007	2008	2009	
BOSBOERN	Boligstøtte og børnecheck									2002	2003	2004	2005	2006	2007	2008	2009		
BRANCHE03											2003								
	Branchekode for arbejdsstedet (db03)											2004	2005	2006					
BRANCHE1	Branchekode (DB93) for arbejdsstedet		1995	1996	1997	1998	1999	2000	2001	2002	2003								
BRUTTO	BRUTTOINDKOMST	1994	1995																

	Bruttoindkomst			1996	1997	1998	1999	2000	2001	2002	2003	2004	2005	2006	2007	2008	2009	
BUNSKA	** ??? FRA DBS-RELATION=INDK94	1994																
	BUNDSKAT		1995															
	Bundskat			1996	1997	1998	1999	2000	2001	2002	2003	2004	2005	2006	2007	2008	2009	
BVK1	Kode for varmeinstallation	1994	1995	1996	1997	1998	1999	2000	2001	2002	2003							
CIV1	Civilstandsgruppering 1	1994	1995	1996	1997	1998	1999	2000	2001	2002	2003	2004	2005	2006				
CIV2	Civilstandsgruppering 2	1994	1995	1996	1997	1998	1999	2000	2001	2002	2003	2004	2005	2006				
CIVST	Civilstand	1994	1995	1996	1997	1998	1999	2000	2001	2002	2003	2004	2005	2006	2007	2008	2009	
CIVST2	Civilstand	1994	1995	1996	1997	1998	1999	2000	2001	2002	2003	2004	2005	2006				
CNR	C-Familienummer					1998	1999	2000	2001	2002	2003	2004	2005					
	C-familiens identificerende nummer	1994	1995	1996	1997													
CORLOEN	Kontant løn - Arbejdsgivernes oplysningsedler									2002	2003	2004	2005	2006	2007	2008	2009	
CPRSENR	CPR-SENR - Personnummer/selskabsnummer	1994	1995	1996	1997	1998	1999	2000	2001	2002	2003	2004	2005					
CRTPRIOP		1994	1995	1996	1997	1998	1999	2000	2001	2002	2003	2004	2005	2006	2007	2008	2009	
CSTATUS	C-Familiestatus					1998	1999	2000	2001	2002	2003	2004	2005					
	C-familiestatus	1994	1995	1996	1997													
CTYPE	C-Familietype					1998	1999	2000	2001	2002	2003	2004	2005					
	C-familietype	1994	1995	1996	1997													
CVRNR	Cvr-nummer															2008	2009	
		1994	1995	1996	1997	1998	1999	2000	2001	2002	2003	2004	2005					
DB07		1994	1995	1996	1997	1998	1999	2000	2001	2002	2003	2004	2005	2006		2008	2009	
	Hovedbranche DB07														2007			
DELPENS	DELPENSION	1994	1995															
	Delpension			1996	1997	1998	1999	2000	2001	2002	2003	2004	2005	2006				
DGPEN94	** ??? FRA DBS-RELATION=INDK94	1994																
	DAGPENGE-1994		1995															
	Dagpenge-1994			1996	1997	1998	1999	2000	2001	2002	2003	2004	2005	2006	2007	2008	2009	
DISCOK	DISCO stillingsgruppering for for hovedbeskæftigelse										2003	2004	2005	2006				
	Klassifikation: Fagklassifikation for beskæftigelsesforhold, 1991- , indgår i dannelse af SOCIO, SOCIO02															2007	2008	2009
DISCOK_GL	DISCO stillingsgruppering for for hovedbeskæftigelse		1995	1996	1997	1998	1999	2000	2001	2002								
DISPIND2	Samlet indkomst efter renter og skat									2002	2003	2004	2005	2006				
DISPON	Indkomst efter skat og renter (Samlet indkomst fratrukket renteudgifter, skat mm.)														2007			
	Samlet indkomst efter renter og skat									2002	2003	2004	2005	2006				
DODSARS1	Primær dødsårsag	1994	1995	1996	1997	1998	1999	2000	2001	2002	2003	2004	2005	2006	2007	2008	2009	
DODSARS2	Sekundær dødsårsag	1994	1995	1996	1997	1998	1999	2000	2001	2002	2003	2004	2005	2006	2007	2008	2009	
DODSARS3	Tertiær dødsårsag	1994	1995	1996	1997	1998	1999	2000	2001	2002	2003	2004	2005	2006	2007	2008	2009	
DODSARS4	Dødsårsag 4	1994	1995	1996	1997	1998	1999	2000	2001	2002	2003	2004	2005	2006	2007	2008	2009	
DODSDATO	Dødsdato	1994	1995	1996	1997	1998	1999	2000	2001	2002	2003	2004	2005	2006	2007	2008	2009	
DODSMÅDE	Døds måde	1994	1995	1996	1997	1998	1999	2000	2001	2002	2003	2004	2005	2006	2007	2008	2009	
DOEDDATO		1994	1995	1996	1997	1998	1999	2000	2001	2002	2003	2004	2005	2006	2007	2008	2009	
DSPSUM	Den særlige (midlertidige) pension (1 pct.) af løn mv.					1998	1999	2000	2001									

IGFSP		1994	1995	1996	1997	1998	1999	2000	2001	2002	2003	2004	2005	2006	2007	2008	2009
IGINST	IGINST	1994	1995	1996	1997	1998	1999	2000	2001	2002	2003	2004	2005	2006	2007		
	Igangværende uddannelses institution															2008	2009
IGPBGTP	IGPBGTP	1994	1995	1996	1997	1998	1999	2000	2001	2002	2003	2004	2005	2006	2007		
	Tidspunkt for påbegyndelse af igangværende uddannelse															2008	2009
IGUDD	IGUDD	1994	1995	1996	1997	1998	1999	2000	2001	2002	2003	2004	2005	2006	2007		
	Igangværende uddannelse (4 cifret UDD-kode)															2008	2009
INDUD	Kode for ind-/udvandring	1994	1995	1996	1997	1998	1999	2000	2001	2002	2003	2004	2005	2006	2007	2008	2009
INDUDINI	Ind-/udvandringsland (initialer)	1994	1995	1996	1997	1998	1999	2000	2001	2002	2003	2004	2005	2006			
INUDLAN	Udlandskode	1994	1995	1996	1997	1998	1999	2000	2001	2002	2003	2004	2005	2006			
INUDLGRP	Ind-/udvandringsland - grupperet	1994	1995	1996	1997	1998	1999	2000	2001	2002	2003	2004	2005	2006			
I_BKOM			1995														
I_BOL			1995														
I_COR																2008	2009
I_CPST			1995														
I_IDAS			1995														
I_LBNR			1995														
I_NYARBSTED			1995														
I_POP			1995														
I_RAS			1995														
I_RR			1995														
KAPINDKP	KAPITALINDKOMST	1994	1995														
	Kapitalindkomst			1996	1997	1998	1999	2000	2001								
	Skattepligtig kapitalindkomst i året									2002	2003	2004	2005	2006	2007	2008	2009
KAPPENS	Indskud på privattegnet kapitalpension									2002	2003	2004	2005	2006	2007	2008	2009
	KAPITALPENSION	1994	1995														
	Skattemæssigt fradrag priv.tegn kap.pens-/forsikr.bidrag				1997												
	Skattemæssigt fradrag privattegnet kapitalpensions-/forsi						1999	2000	2001								
	Skattemæssigt fradrag privattegnet kapitalpensions-/forsikri					1998											
	Skattemæssigt fradrag privattegnet kapitalpensions-/forsikrin			1996													
KISKAT	KIRKESKAT	1994	1995														
	Kirkeskat			1996	1997	1998	1999	2000	2001	2002	2003	2004	2005	2006	2007	2008	2009
KMSKAT	KOMMUNESKAT	1994	1995														
	Kommuneskat			1996	1997	1998	1999	2000	2001	2002	2003	2004	2005	2006	2007	2008	2009
KMSKODE	BYKODE												2005				
	Bebyggkode															2008	2009
	Bykode													2006	2007		
KMSTYPE	Bebygtype														2007		
													2005			2008	2009
KOM	Kommune	1994	1995	1996	1997	1998	1999	2000	2001	2002	2003	2004	2005	2006	2007	2008	2009

KOM_GL		1994	1995	1996	1997	1998	1999	2000	2001	2002	2003	2004	2005
	Gammel kommunekode	2006	2007	2008	2009
KOM_GL_KVAL		2006	2007	2008	2009
KON	KON	1994	1995	1996	1997	1998	1999
	Køn	2000	2001	2002	2003	2004	2005	2006	2007	2008	2009
KONTHJ	** ??? FRA DBS-RELATION=INDK94	1994
	KONTANTHJÆLP	.	1995
	Kontanthjælp	2002	2003	2004	2005	2006	2007	2008	2009
	Kontanthjælp- hjælp til forsørgelse	.	.	1996	1997	1998	1999	2000	2001
KONTSKFRI	Skattefri kontanthjælp	2002	2003	2004	2005	2006	2007	2008	2009
KORSTOETT	BOLIGSTØTTE	1994	1995
	Beregnet korrigeret boligstøtte	2002	2003	2004	2005	2006	2007	2008	2009
	Korrigeret boligstøtte	.	.	1996	1997	1998	1999	2000	2001
KORYDIAL	BØRNETILSKUD	1994	1995
	Børnetilskud beregnet	2002	2003	2004	2005	2006	2007	2008	2009
	KORRIGERET YDELSE HELE KALENDER ÅRET	.	.	1996	1997	1998	1999	2000	2001
LBNR	Arbejdssteds-løbenummer	.	1995	1996	1997	1998	1999	2000	2001	2002	2003	2004	2005	2006	.	.	.
LEJINDT		1994
	LEJEINDTÆGT	.	1995
	Lejeindtægt	.	.	1996	1997	1998	1999	2000	2001
	Skattepligtig nettoglejndtægt værelse/sommehus	2002	2003	2004	2005	2006	2007	2008	2009
LGRAD	Ledighedsgrad	.	.	1996	1997	1998	1999	2000	2001
LIGNFRDP	LIGNINGSMÆSSIGE FRADrag	1994	1995
	Ligningsmæssige fradrag	.	.	1996	1997	1998	1999	2000	2001
	Ligningsmæssige fradrag (i skattepligtig indkomst)	2002	2003	2004	2005	2006	2007	2008	2009
LOENMIO	Løndmodtagerudgifter	2002	2003	2004	2005	2006	2007	2008	2009
LOENSKPL	Skattepligtig løn	2002	2003	2004	2005	2006	2007	2008	2009
LONBLB	LONBLB	1994	1995	1996	1997	1998	1999
	Lønbeløb	2000	2001	2002	2003	2004	2005	2006	2007	2008	2009
MATCH	Markering for 1=Er kun i Fain - 0=Er i begge - 2=Er kun i PSD	1994	1995	1996	1997	1998	1999	2000	2001	2002	2003	2004	2005	2006	.	.	.
MLLSKA	** ??? FRA DBS-RELATION=INDK94	1994
	MELLEMSKAT	.	1995
	Mellemskat	.	.	1996	1997	1998	1999	2000	2001	2002	2003	2004	2005	2006	2007	2008	2009
NOVPRIO	NOVPRIO	1994	1995	1996	1997	1998	1999
	November prioritering	2000	2001	2002	2003	2004	2005	2006	2007	2008	2009
NUM		2007	2008	2009
OFFPENS	Folke og førtidspension	2002	2003	2004	2005	2006	2007	2008	2009
	Folke- og førtidspension	.	.	1996	1997	1998	1999	2000	2001
	OFFENTLIG PENSION	1994	1995
OMFANG	OMFANG AF SKATTEPLIGT	1994	1995
	Omfang af skattepligt	.	.	1996	1997	1998	1999	2000	2001	2002	2003	2004	2005	2006	2007	2008	2009
OPGDTO		2007	2008	2009
	Opgørelsesdato	1994	1995	1996	1997	1998	1999	2000	2001	2002	2003	2004	2005	2006	.	.	.

ORLOV	ORLOV	1994	1995	1996	1997	1998	1999
	RAS orlov	2000	2001	2002	2003	2004	2005	2006	2007	2008	2009	.
OVSKEJD02	Beregnet lejeværdi af egen bolig	2002	2003	2004	2005	2006	2007	.	.	.
	Overskud af egen bolig(lejeværdi 80-99) samt lejeindtægt	1994	1995	1996	1997	1998	1999	2000	2001
PENSBLB2	PENSIONSBLB 2	1994	1995
	Pensionslignende forsikringer(er en del af VEDERLAG)	.	.	1996	1997	1998	1999	2000	2001
	pensionsudb. pengeinstitut og forsikr.	2002	2003	2004	2005	2006	2007	2008	2009	.
PENSBLB7	PENSIONSBLB 7	1994	1995
	Pension fra pensionskasse (er en del af VEDERLAG)	.	.	1996	1997	1998	1999	2000	2001
	Pension udbetalt af pensionskasse	2002	2003	2004	2005	2006	2007	2008	2009	.
PERINDKP	PERSONLIG INDKOMST	1994	1995
	Personlig indkomst (skattemæssigt defineret)	.	.	1996	1997	1998	1999	2000	2001
	Skattepligtig personlige indkomst i året	2002	2003	2004	2005	2006	2007	2008	2009	.
PFRDKM	PERSONFRADRAK KOMM	1994	1995
	Personfradrag kommune	2002	2003	2004	2005	2006	2007	2008	2009	.
	Personfradrag, kommune	.	.	1996	1997	1998	1999	2000	2001
PFRDST	Personfradrag Stat
	STATSPERSONFRADRAK	1994	1995
	Statspersonfradrag	.	.	1996	1997	1998	1999	2000	2001
PNR	Personnummer	1994	1995	1996	1997	1998	1999	2000	2001	2002	2003	2004	2005	2006	2007	2008	2009	.
POSTNR	POSTNR	2004
	Postnr.	2005	2006	2007	.	.	.
	Postnr.	2001	2002	2003	2008	2009	.
PSTILL	Primær arbejdsstilling	1994	1995	1996	1997	1998	1999	2000	2001	2002	2003	2004	2005	2006
PTI_TILSTAND_KODE	PTI_TILSTAND_KODE	2007	2008	2009
QANDEN	Honorar i udl dk arbg,erstat. tabt arbførtj	2002	2003	2004	2005	2006	2007	2008	2009
QARBPENK	Bidrag kapitalpension	2002	2003	2004	2005	2006	2007	2008	2009
	Bidrag til arbejdsgiveradm. kapitalpensioner	.	1995	1996	1997	1998	1999	2000	2001
QATJPEN	Samlede tjenestemandspensioner	1994	1995	1996	1997	1998	1999	2000	2001	2002	2003	2004	2005	2006	2007	2008	2009	.
QATPLON	Arbejdsgiver og lønmodtager bidrag til ATP (i beskæftige	2002	2003	2004	2005	2006	2007	2008	2009
QHONINIO	Underholdsbidrag og anden personlig indkomst	1994	1995	1996	1997	1998	1999	2000	2001	2002	2003	2004	2005	2006	2007	2008	2009	.
QLONTMP2	Samlet løn excl. skatfri løn	1994	1995	1996	1997	1998	1999	2000	2001	2002	2003	2004	2005	2006	2007	2008	2009	.
QOFFPEN	Folke-og førtidspension samt tillægspension fra ATP	2002	2003	2004	2005	2006	2007	2008	2009
QOVSKVIR	Nettooverskud af alle virksomheder før renter	1994	1995	1996	1997	1998	1999	2000	2001	2002	2003	2004	2005	2006	2007	2008	2009	.
QRENTINA	Samlede indland. renteindtægter incl. virksomhedsrenter	1994	1995	1996	1997	1998	1999	2000	2001	2002	2003	2004	2005	2006	2007	2008	2009	.
QRENTUD	Saml. fradragsberet. renteudg. incl. virk.-rent. =QRENTU	2002	2003	2004	2005	2006	2007	2008	2009
QRENTUD2	Renteudgifter (Fradrag i kapitalindkomst)	2002	2003	2004	2005	2006	2007	2008	2009
	Saml. fradragsberet. renteudg. incl. virk.-rent. =QRENTU	1994	1995	1996	1997	1998	1999	2000	2001

QRENTUD3	Fradragsberettigede rentudg. incl. virksomhedsrenter, ex	1994	1995	1996	1997	1998	1999	2000	2001	2002	2003	2004	2005	2006	2007	2008	2009
RASARBGNR								2000	2001	2002	2003	2004	2005	2006	2007	2008	2009
	RASARBGNR	1994	1995	1996	1997	1998	1999										
RASARBNR								2000	2001	2002	2003	2004	2005	2006	2007		
	Arbejdsstedsidentifikation															2008	2009
	RASARBNR		1995	1996	1997	1998	1999										
RASDSKOD	Arbejdsstedskode							2000	2001	2002	2003	2004	2005	2006	2007		
	RASDSKOD	1994	1995	1996	1997	1998	1999										
RASFUNKKODE	Funktionskode							2000	2001	2002	2003	2004	2005	2006	2007	2008	2009
	RASFUNKKODE	1994	1995	1996	1997	1998	1999										
RASHBRN	Hovedbranche							2000	2001	2002	2003	2004	2005	2006			
	Hovedbranche DB03															2007	
	RASHBRN	1994	1995	1996	1997	1998	1999										
RODENR		1994	1995	1996	1997	1998	1999	2000	2001	2002	2003	2004	2005	2006	2007	2008	2009
SENR	Senummer															2008	2009
SKPLP94	** ??? FRA DBS-RELATION=INDK94	1994															
	SKATTEPLIGTIG INDKOMST PÅ PERIODE 1994		1995														
	Skattepligtig indkomst									2002	2003	2004	2005	2006	2007	2008	2009
	Skattepligtig indkomst i indkomståret (på periode)			1996	1997	1998	1999	2000	2001								
SLUSKAT	SLUTSKAT	1994	1995														
	Slutskat			1996	1997	1998	1999	2000	2001	2002	2003	2004	2005	2006	2007	2008	2009
SLUTBID	** ??? FRA DBS-RELATION=INDK94	1994															
	Arbejdsmarkedsbidrag									2002	2003	2004	2005	2006	2007	2008	2009
	SLUTSYSTEMETS ARBEJDSMARKEDSBIDRAG		1995														
	Samlet arbejdsmarkedsbidrag			1996	1997	1998	1999	2000	2001								
SOCSTIL1		1994	1995														
	SOCSTIL1			1996	1997	1998	1999										
	Socioøkonomisk status							2000	2001	2002	2003	2004	2005	2006	2007	2008	2009
SOGN												2004	2005	2006			
	SOGNENR															2007	
	Sognekode								2001	2002	2003					2008	2009
STATINIT	Statsborgerskabsinitialer (3 bogstaver)	1994	1995	1996	1997	1998	1999	2000	2001	2002	2003	2004	2005	2006			
STATKODE	Statsborgerskabskode	1994	1995	1996	1997	1998	1999	2000	2001	2002	2003	2004	2005	2006	2007	2008	2009
STGRP1	Statb.gruppe 1	1994	1995	1996	1997	1998	1999	2000	2001	2002	2003	2004	2005	2006			
STIP	STIPENDIE	1994	1995														
	Stipendier SU			1996	1997	1998	1999	2000	2001								
	Stipendier fra Statens uddannelsesstøtte									2002	2003	2004	2005	2006	2007	2008	2009
STORHED													2005				
	Storhed																2009
	storhed													2006	2007	2008	
SUNDHEDSBIDRAG	Sundhedsbidrag														2007	2008	2009
TBKONT	Tilbagebetalt kontanthjælp									2002	2003	2004	2005	2006	2007	2008	2009
TILBTOT				1996													
	Invaliditetsbeløb, tillæg, o.l.									2002	2003	2004	2005	2006	2007	2008	2009

	PENSTIL	1994	1995
	SUM AF SKATTEFRIE TILLÆG	.	.	.	1997	1998	1999	2000	2001
TOPSKA	** ??? FRA DBS-RELATION=INDK94	1994
	TOPSKAT	.	1995
	Topskat	2002	2003	2004	2005	2006	2007	2008	2009
	Topskat beregnet	.	.	1996	1997	1998	1999	2000	2001
TYPE	Oplysningstype	.	1995	1996	1997	1998	1999	2000	2001	2002	2003	2004	2005	2006	.	.	.
UNDERHOL	Betalt underholdsbidrag (FRADRAG)	.	.	1996	1997	1998	1999	2000	2001	.	.	2004	2005	2006	2007	2008	2009
	UNDERHOLDSBIDRAG	1994	1995
	Underholdsbidrag	2002	2003
UNHINDK	Modtaget underholdsbidrag	.	.	.	1997	1998	1999	2000	2001	.	.	2004	2005	2006	2007	2008	2009
	Underholdsbidrag	2002	2003
VEJKOD	Vejkode	1994	1995	1996	1997	1998	1999	2000	2001	2002	2003	2004	2005	2006	.	.	.
VIRKSK	VIRKSOMHEDSSKAT	1994	1995
	Virksomhedsskat	.	.	1996	1997	1998	1999	2000	2001	2002	2003	2004	2005	2006	2007	2008	2009
VURDAN	VURDÆNDTO - Dato for vurdering	1994	1995	1996	1997	1998	1999	2000	2001	2002	2003	2004	2005	2006	.	2008	.
VURDAR	VURDÅRDTO - Vurderingsår	1994	1995	1996	1997	1998	1999	2000	2001	2002	2003	2004	2005	2006	.	2008	.
RASNUM		1994	1995	1996	1997	1998	1999	2000	2001	2002	2003	2004	2005	2006	2007	2008	2009

Bilag 7.2 Variabler i virksomhedsgrunddata

Slå venligst op i TIMES på Danmarks Statistik, hvis der ønskes en udtømmende beskrivelse af variablerne.
<http://www.dst.dk/HomeDK/Vejviser/dokumentation/TIMES.aspx>

Denne variabeloversigt er opdateret i januar 2012.

AARE	Årets resultat	1997	1998	1999	2000	2001	2002	2003	2004	2005	2006	2007	2008	2009
AARSV	Årsværk	1997	1998	1999	2000	2001	2002	2003	2004	2005	2006	2007	2008	2009
AAT	Anlægsaktiver i alt	1997	1998	1999	2000	2001	2002	2003	2004	2005	2006	2007	2008	2009
ADR	Andre driftsindtægter	1997	1998	1999	2000	2001	2002	2003	2004	2005	2006	2007	2008	2009
AFAT	Afgang i alt	1997	1998	1999	2000	2001	2002	2003	2004	2005	2006	2007	2008	2009
AKODE	Arbejdsstedskode	1997	1998	1999	2000	2001	2002	2003	2004	2005	2006	2007	2008	2009
ALDER		.	.	.	2000	2001	2002	2003	2004	2005	2006	2007	2008	2009
ALG	Anden langfristet gæld	1997	1998	1999	2000	2001	2002	2003	2004	2005	2006	2007	2008	2009
AMTKOD	Amtskode	.	.	.	2000	2001	2002	2003	2004	2005	2006	.	.	.
		1997	1998	1999
ANMI	Afskr. & nedskr. af mat. og immat. anl.	1997	1998
	Afskrivninger og nedskrivninger af materielle og immaterielle anlægsaktiver	.	.	1999	2000	2001	2002	2003	2004	2005	2006	2007	2008	2009
ANTAL		.	.	.	2000	2001	2002	2003	2004	2005	2006	2007	2008	2009
ARBNR	Arbejdsstedsidentifikation	2008	2009
	Arbejdsstedsnr.	1997	1998	1999	2000	2001	2002	2003	2004	2005	2006	2007	.	.
ARBPOSTNR		2004	.	2006	.	.	2009
	Postnr.	2001	2002	2003	.	2005	.	2007	2008	.
ARBRODENR		.	.	.	2000	2001	2002	2003	2004	2005	2006	2007	2008	2009
ARBSOBNR		2004	.	2006	.	.	2009
	Sognekode	2001	2002	2003	.	2005	.	2007	2008	.
ARBSTORHED		2008	2009
	storhed	2005	2006	2007	.	.
ARFS	Årets resultat før skat	1997	1998
	Årets resultat, før skat af	.	.	1999	2000	2001	2002	2003	2004	2005	2006	2007	2008	2009

	ordinært og ekstraord. resultat													
ATAM	Tekniske anlæg og maskiner	1997	1998
	Tekniske anlæg og maskiner	.	.	1999	2000	2001	2002	2003	2004	2005	2006	2007	2008	2009
ATIT	Tilgang i alt	1997	1998	1999	2000	2001	2002	2003	2004	2005	2006	2007	2008	2009
ATPBLB	ATP-beløb	.	.	.	2000	2001	2002	2003	2004	2005	2006	2007	.	.
	ATPBLB	2008	.
	FELT46	2009
BESK	Antal besk.	1997	1998	1999	2000	2001	2002	2003	2004	2005	2006	2007	2008	2009
BRA010_DB07	10 branchekode (DB07)	2009
CRTPRIOP		.	.	.	2000	2001	2002	2003	2004	2005	2006	2007	2008	2009
CRTPRIOV		1997	1998	1999	2000	2001	2002	2003	2004	2005	2006	2007	2008	2009
CVRNR		1997	1998	1999	2000	2001	2002	2003	2004	2005	2006	2007	.	.
	Senummer	2008	2009
DB03	DB03 branche	2003	2004	2005	2006	2007	2008	.
DB03_009	9 branchekode	1997	1998	1999	2000	2001	2002	2003	2004	2005	2006	.	.	.
	9 branchekode (DB03)	2007	2008
DB03_027	27 branchekode	1997	1998	1999	2000	2001	2002	2003	2004	2005	2006	.	.	.
	27 branchekode (DB03)	2007	2008
DB03_053	53 branchekode	1997	1998	1999	2000	2001	2002	2003	2004	2005	2006	.	.	.
	53 branchekode (DB03)	2007	2008
DB03_111	111 branchekode	1997	1998	1999	2000	2001	2002	2003	2004	2005	2006	.	.	.
	111 branchekode (DB03)	2007	2008
DB07		.	.	.	2000	2001	2002	2003	2004	2005	2006	.	.	.
	DB07 branche	2007	2008
DB07_010		2009
	10 branchekode (DB07)	2007	2008
DB07_019	21 branchekode (DB07)	2007	2008
		2009
DB07_036	38 branchekode (DB07)	2007	2008
		2009
DB93	DB93 branche	1997	1998	1999	2000	2001	2002
DISCOK	DISCO stillingsgruppering for hovedbeskæftigelse	2003	2004	2005	2006	.	.

	Klassifikation: Fagklassifikation for beskæftigelsesforhold, 1991- , indgår i dannelse af SOCIO, SOCIO02	2007	2008	2009
DISCOK_GL	DISCO stillingsgruppering for hovedbeskæftigelse	.	.	.	2000	2001	2002
DTAM	Tekniske anlæg og maskiner (driftsmid.)	1997	1998	1999	2000	2001	2002	2003	2004	2005	2006	2007	2008	2009	
EGUL	Egenkapital ultimo	1997	1998	1999	2000	2001	2002	2003	2004	2005	2006	2007	2008	2009	
EKUD	Eksterne omkostninger i øvrigt	2002	2003	2004	2005	2006	2007	2008	2009	
EOI	Ekstraordinære indtægter	1997	1998	1999	2000	2001	2002	2003	2004	2005	2006	2007	2008	2009	
EOU	Ekstraordinære udgifter	1997	1998	1999	2000	2001	2002	2003	2004	2005	2006	2007	2008	2009	
FAAT	Finansielle anlægsaktiver i alt	1997	1998	1999	2000	2001	2002	2003	2004	2005	2006	2007	2008	2009	
FORSTOBSI	Første gang i data	1997	1998	1999	2000	2001	2002	2003	2004	2005	2006	2007	2008	2009	
GRBY	Grunde og bygninger	1997	1998	1999	2000	2001	2002	2003	2004	2005	2006	2007	2008	2009	
HELTID	Heltidsansatte	.	.	.	2000	2001	2002	2003	2004	2005	2006	2007	2008	2009	
HENS	Hensættelser	1997	1998	1999	2000	2001	2002	2003	2004	2005	2006	2007	2008	2009	
HFFSP		.	.	.	2000	2001	2002	2003	2004	2005	2006	2007	2008	2009	
I_FIRA		1997	1998	1999	2000	2001	2002	2003	2004	2005	2006	2007	2008	2009	
I_FIRE		1997	1998	1999	2000	2001	2002	2003	2004	2005	2006	2007	2008	2009	
I_PERS		.	.	.	2000	2001	2002	2003	2004	2005	2006	2007	2008	2009	
KEGN	Konsolidering, dvs. overf. t/f egenkap.	1997	1998	
	Konsolidering, dvs. overførsel til (+) eller fra (-) egenkapitalen	.	.	1999	2000	2001	2002	2003	2004	2005	2006	2007	2008	2009	
KENE	Køb af energi	1997	1998	1999	2000	2001	2002	2003	2004	2005	2006	2007	2008	2009	
KGL	Kortfristet gæld til leverandører	1997	1998	1999	2000	2001	2002	2003	2004	2005	2006	2007	2008	2009	
KLOE	Køb af lønarbejde	1997	1998	
	Køb af lønarbejde og underentrepriser	.	.	1999	2000	2001	2002	2003	2004	2005	2006	2007	2008	2009	
KOM		2004	2005	2006	.	.	.	
	Kommunekode anno 2007	2007	2008	2009	

KOM_GL		1997	1998	1999
	Kommunekode	.	.	.	2000	2001	2002	2003	2004	2005	2006	.	.	.
KRHE	Køb af hjælpematerialer, færdigvarer og emballage	2004	2005
	Køb af hjælpematerialer, råvarer og emballage	2006	2007	2008	2009
KVINDER		.	.	.	2000	2001	2002	2003	2004	2005	2006	2007	2008	2009
KVV	Køb af handelsvarer	2006	2007	2008	2009
	Køb af råvarer	2004	2005
LGAG	Lønninger og gager	1997	1998	1999	2000	2001	2002	2003	2004	2005	2006	2007	2008	2009
LGL	Langfristet gæld til leverandører	1997	1998	1999	2000	2001	2002	2003	2004	2005	2006	2007	2008	2009
LONBLB	Lønbeløb	.	.	.	2000	2001	2002	2003	2004	2005	2006	2007	2008	2009
MAAT	Materielle anlægsaktiver i alt	1997	1998	1999	2000	2001	2002	2003	2004	2005	2006	2007	2008	2009
NOVPRIO	November prioritering	.	.	.	2000	2001	2002	2003	2004	2005	2006	2007	2008	2009
OMAT	Omsætningsaktiver i alt	1997	1998	1999	2000	2001	2002	2003	2004	2005	2006	2007	2008	2009
OMS	Omsætning	1997	1998	1999	2000	2001	2002	2003	2004	2005	2006	2007	2008	2009
ORLOV	RAS orlov	.	.	.	2000	2001	2002	2003	2004	2005	2006	2007	2008	2009
PAST	Passiver i alt	1997	1998	1999	2000	2001	2002	2003	2004	2005	2006	2007	2008	2009
PNR	Personnummer	.	.	.	2000	2001	2002	2003	2004	2005	2006	2007	2008	2009
RASFUNKKODE	Funktionskode	.	.	.	2000	2001	2002	2003	2004	2005	2006	2007	2008	2009
REGION2007		2004	2005	2006	.	.	.
	Regionskode anno 2007	2007	2008	2009
RFEP	Resultat før finans. og eks.ord. poster	1997	1998
	Resultat før finansielle og ekstraordinære poster	.	.	1999	2000	2001	2002	2003	2004	2005	2006	2007	2008	2009
RIFA	Renteindtæg. o.l. af finans. anlægsakt.	1997	1998
	Renteindtægter o.l. af finansielle anlægsaktiver	.	.	1999	2000	2001	2002	2003	2004	2005	2006	2007	2008	2009
RIOM	Renteindtægter o.l. af omsætningsaktiver	1997	1998	1999	2000	2001	2002	2003	2004	2005	2006	2007	2008	2009
RUDG	Renteudgifter o.l.	1997	1998	1999	2000	2001	2002	2003	2004	2005	2006	2007	2008	2009
SSAR	Selskabsskat af årets resultat	1997	1998
	Selskabsskat mv. af ordi-	.	.	1999	2000	2001	2002	2003	2004	2005	2006	2007	2008	2009

	nært og ekstraord. resultat														
UDBY	Udbytte	1997	1998	1999	2000	2001	2002	2003	2004	2005	2006	2007	2008	2009	
VAERK	Årsværk	1997	1998	1999	2000	2001	2002	2003	2004	2005	2006	2007	2008	2009	
VIRKFORM		.	.	1999	
	Virksomhedsform	.	.	.	2000	2001	2002	2003	2004	2005	2006	2007	2008	2009	

Bilag

7.2

Aggregeringer Per-sondata

Vær opmærksom på at aggregeringsfilerne løbende kan blive opdateret og fornyet.

agg_ADRESSE_NY_2.sas
agg_ADRESSE_NY_5.sas
agg_AHBR_9.sas
agg_AINDK94_6.sas
agg_AKTKOEB_21.sas
agg_AKTKOEB_8.sas
agg_ALD3112_6.sas
agg_ALDER.sas
agg_ALDER_10.sas
agg_ALDER_2.sas
agg_ALDER_20.sas
agg_ALDER_6.sas
agg_ALDER_7.sas
agg_ALDER_EKS1.sas
agg_ALDER5_20.sas
agg_ALDER5_6.sas
agg_AMTSSK_21.sas
agg_ARBFORS_21.sas
agg_ARBGNR_2.sas
agg_ARBGNR_4.sas
agg_ARBGNR_ARBGNR_2.sas
agg_ARBKOM_11_landsdele.sas
agg_ARBKOM_5_regioner.sas
agg_ARBKOM_99_i_landsdele.sas
agg_ARBKOM_99_nr_pr_region.sas
agg_ARBKOM_GL_11_landsdele.sas
agg_ARBKOM_GL_3_yder_Nord.sas
agg_ARBKOM_GL_5_regioner.sas
agg_ARBKOM_GL_99_i_regioner.sas
agg_ARBKOM_GL_99_nr.sas
agg_ARBLHU_21.sas
agg_ARBSTK_7.sas
agg_ATPBLB_5.sas
agg_ATPBLB_6.sas
agg_ATPBLB_9.sas

agg_BARNEP_21.sas
agg_BEFORDR_21.sas
agg_BESK_2.sas
agg_BOPIKOM_11.sas
agg_BOSBOERN_21.sas
agg_BRANCHE03_27.sas
agg_BRANCHE03_34.sas
agg_BRANCHE03_9.sas
agg_BRUTTO_16.sas
agg_BRUTTO_21.sas
agg_BRUTTO_6.sas
agg_BRUTTO_8.sas
agg_BUNSKA_21.sas
agg_CIVST_5.sas
agg_CNR_3.sas
agg_CORLOEN_16.sas
agg_CRTPRIO_2.sas
agg_CSTATUS_3.sas
agg_CSTATUS_4.sas
agg_CSTATUS_5.sas
agg_CSTATUS_9.sas
agg_CTYPE_12.sas
agg_CTYPE_3.sas
agg_DELPENS_21.sas
agg_DGPEN94_21.sas
agg_DISCOK_10.sas
agg_DISCOK_27.sas
agg_DISPIND2_21.sas
agg_DISPON_16.sas
agg_DISPON_6.sas
agg_DODSARS1_5.sas
agg_DODSARS1_5x.sas
agg_DODSARS2_5.sas
agg_DODSARS3_5.sas
agg_DODSARS4_5.sas
agg_DODSDATO_2.sas
agg_DODSDATO_AAR.sas
agg_DODSMAD_5.sas
agg_DOEDDATO_10.sas
agg_DOEDDATO_2.sas
agg_DSPSUM_21.sas
agg_EFTLOEN_21.sas
agg_EJDV_11.sas
agg_EJERKOM_11_landsdele.sas

agg_EJERKOM_5_regioner.sas
agg_EJLEJL_3.sas
agg_EJLEJL_4.sas
agg_EJVSAT_21.sas
agg_ETABHUI_21.sas
agg_F100_KOMMUNENUMMER_99_i_landsdele.sas
agg_F100_KOMMUNENUMMER_99_i_regioner.sas
agg_F101_EJENDOMSNUMMER_10.sas
agg_F102_EJERFORHOLD_3.sas
agg_F207_OPFORELSESAR_8.sas
agg_F216_SAMLET_AREAL_10.sas
agg_F22995_VARMEINSTALLATION_4.sas
agg_F260_HUSLEJE.sas
agg_F3_BOLIGART_2.sas
agg_F307_ENHEDSANVENDELSE_2.sas
agg_F308_BOLIGTYPE_2.sas
agg_F311_SAMLET_AREAL_10.sas
agg_F312_BOLIGAREAL_10.sas
agg_F314_ANTAL_VERELSER_15.sas
agg_F318_TOILETFORHOLD_5.sas
agg_F319_BADEFORHOLD_5.sas
agg_F319_BADEFORHOLD_8.sas
agg_F320_KOKKENFORHOLD_3.sas
agg_F322_UDLEJNINGSFORHOLD_3.sas
agg_F322_UDLEJNINGSFORHOLD_5.sas
agg_F32395_HUSLEJE_6.sas
agg_FAMILIE_PLADS.sas
agg_FAMILIE_PLADS_2.sas
agg_FAMILIE_TYPE.sas
agg_FAMILIE_TYPE_2.sas
agg_FKTKOD.sas
agg_FODEGRUP_9.sas
agg_FODREGKO_9.sas
agg_FOSFUFIRD_21.sas
agg_FRADRAG_21.sas
agg_FUNKTKOD_15.sas
agg_GENERATI_4.sas
agg_GEO1_13.sas
agg_GEO2_6.sas
agg_GRADAAR_12.sas
agg_GRADAAR_4.sas
agg_GRV_10.sas

agg_GRV_12.sas
agg_HD_2.sas
agg_HFAFGTP_9.sas
agg_HFAFGTP_AAR.sas
agg_HFFSP.sas
agg_HFFSP_10.sas
agg_HFFSP_3.sas
agg_HFFSP_5.sas
agg_HFFSP_EKS1.sas
agg_HFUDD_3.sas
agg_HFUDD_5.sas
agg_HONNY_10.sas
agg_I_NYARBSTED_2.sas
agg_IDTILB_2.sas
agg_IDTILB_4.sas
agg_IEKODE_25.sas
agg_IEKODE_3.sas
agg_IEKODE_32.sas
agg_IELAND_16.sas
agg_IGFSP_10.sas
agg_IGFSP_2.sas
agg_IGFSP_3.sas
agg_IGFSP_5.sas
agg_IGINST_12.sas
agg_IGPBGTP_10.sas
agg_IGPBGTP_9.sas
agg_IGUDD_13.sas
agg_IGUDD_3.sas
agg_IGUDD_4.sas
agg_INDUD_3.sas
agg_INUDLAN_16.sas
agg_INUDLGRP_15.sas
agg_KAPINDKP_12.sas
agg_KAPINDKP_26.sas
agg_KAPPENS_21.sas
agg_KISKAT_21.sas
agg_KMSKAT_21.sas
agg_KOM_11_landsdele.sas
agg_KOM_2_Bornholm.sas
agg_KOM_5_regioner.sas
agg_KOM_99_i_landsdele.sas
agg_KOM_99_nr_pr_region.sas
agg_KOM_GL_11_landsdele.sas
agg_KOM_GL_2_yder.sas

agg_KOM_GL_3_yder_Nord.sas
agg_KOM_GL_5_regioner.sas
agg_KOM_GL_99_i_regioner.sas
agg_KON_3.sas
agg_KONTHJ_10.sas
agg_KONTHJ_8.sas
agg_KONTSKFRI_21.sas
agg_KORSTOETT_21.sas
agg_KORYDIAL_21.sas
agg_LBNR_8.sas
agg_LEJINDT_21.sas
agg_LIGNFRDP_21.sas
agg_LOENMIO_21.sas
agg_LOENSKPL_16.sas
agg_LONBLB_7.sas
agg_LONTMP2_21.sas
agg_MLLSKA_21.sas
agg_NOVPRIO_2.sas
agg_OFFPENS_21.sas
agg_OMFANG_2.sas
agg_ORLOV_4.sas
agg_OVSKEJDO2_21.sas
agg_PENSBLB2_21.sas
agg_PERINDKP_16.sas
agg_PERINDKP_21.sas
agg_PERSBLB7_21.sas
agg_PFRDKM_21.sas
agg_PFRDST_21.sas
agg_POSTNR_10.sas
agg_POSTNR_AS_10.sas
agg_PSTILL_3.sas
agg_PSTILL_4.sas
agg_QANDEN_21.sas
agg_QARBPENK_10.sas
agg_QATJPEN_21.sas
agg_QATPLON_21.sas
agg_QHONINIO_10.sas
agg_QLONTMP2_21.sas
agg_QOFFPEN_21.sas
agg_QORLOV_21.sas
agg_QOVSKVIR_21.sas
agg_QRENTINA_21.sas
agg_QRENTUD_21.sas
agg_RASARBGNR_11.sas

agg_RASARBGNR_3.sas
agg_RASDSKOD_9.sas
agg_RASFUNKKODE_3.sas
agg_RASHBRN03.sas
agg_RASHBRN07.sas
agg_RASHBRN_27.sas
agg_RASHBRN_9.sas
agg_SKPLP94_16.sas
agg_SKPLP94_6.sas
agg_SKPLP94_7.sas
agg_SKPLP94_8.sas
agg_SLUSKAT_21.sas
agg_SLUTBID_21.sas
agg_SOCSTIL1_2.sas
agg_SOCSTIL1_34.sas
agg_SOCSTIL1_4.sas
agg_SOCSTIL1_5.sas
agg_STATKODE_16.sas
agg_STGRP1_7.sas
agg_STIP_21.sas
agg_STORHED_3.sas
agg_STORHED_6.sas
agg_STORHED_AS_3.sas
agg_STORHED_AS_6.sas
agg_TBKONT_21.sas
agg_TILBTOT_21.sas
agg_TOPSKA_21.sas
agg_TYPE_4.sas
agg_UNDERHOL_21.sas
agg_UNHINDK_21.sas
agg_VIRKSK_21.sas
agg_VURDAN_12.sas
agg_VURDAR_3.sas

Bilag

Aggregeringer

Virksomhedsdata

7.4

Vær opmærksom på at aggregeringsfilerne løbende kan blive opdateret og fornyet.

agg_ALLEBELOB.sas.sas
agg_AMTKOD.sas
agg_ARBKOM_11_landsdele.sas
agg_ARBKOM_5_regioner.sas
agg_ARFS_14.sas
agg_ARFS_8.sas
agg_ATPBLB_5.sas
agg_ATPBLB_6.sas
agg_ATPBLB_9.sas
agg_BESK_4.sas
agg_BESK_5.sas
agg_BRA009.sas
agg_BRA027.sas
agg_BRA053.sas
agg_BRA111.sas
agg_BRANCHE_DB03.sas
agg_BRANCHE_DB03_27.sas
agg_BRANCHE_DB03_34.sas
agg_BRANCHE_DB03_9.sas
agg_BRANCHE_DB07.sas
agg_BRANCHE_DB07_11.sas
agg_BRANCHE_DB07_113.sas
agg_BRANCHE_DB07_36.sas
agg_BRANCHE03_27.sas
agg_BRANCHE03_34.sas
agg_BRANCHE03_9.sas
agg_BRANCHE93.sas
agg_BRANCHE93_27.sas
agg_BRANCHE93_34.sas
agg_BRANCHE93_9.sas
agg_F_DB03.sas
agg_F_DB03_27.sas
agg_F_DB03_34.sas
agg_F_DB03_9.sas
agg_HD.sas

agg_HD_4.sas
agg_KOM.sas
agg_KOM_5_regioner.sas
agg_KOM_99_i_landsdele.sas
agg_KOM_En_vs_rest.sas
agg_KOM_GL_5_regioner.sas
agg_KOM_GL_99_i_regioner.sas
agg_KON.sas
agg_OMS_2.sas
agg_OMS_5.sas
agg_OMS_9.sas
agg_ORLOV.sas
agg_PAST_5.sas
agg_PAST_9.sas
agg_RASFUNKKODE_3.sas
agg_REGION2007.sas
agg_VIRKFORM.sas
agg_VIRKFORM_2.sas
agg_AARE_14.sas
agg_AARE_8.sas
agg_AARSV_4.sas
agg_AARSV_5.sas
agg_AAT_2.sas
agg_AAT_9.sas

Bilag 7.5 Virksomhedsdata

Frem til 2010 eksisterede muligheden for at lave tabeller på grundlag af registerdata kun for persondata. Med virkning fra 2011 blev der etableret mulighed for at trække tilsvarende tabeller på virksomhedsdata, så man fx kan lave tabeller på virksomheders omsætning og overskud i særlige brancher og i udvalgte lokalområder. Derudover er der åbnet mulighed for at kunne kombinere udvalgte variable fra personregistret med virksomhedsregistret. Herved er det muligt at trække oplysninger om eksempelvis de ansattes alder, uddannelse eller køn fordelt på de enkelte arbejdssteder og virksomheder.

Den samlede oversigt over tilgængelige variable i datasættet fremgår af bilag 7.2 Dette datasæt er suppleret med udvalgte variable fra persondatasættet.

Virksomhedsdata kan udtrækkes og præsenteres på tre niveauer, jf. nedenstående principskitse:

Firmaniveau	Arbejdsstedsniveau	Personniveau
Cvr nr xx1	Arbnr y1	Person z1
		Personx2
	Arbnr y2	
Cvr nr xx2

DST's regnskabsdatabase omfatter stort set alle private byerhverv. Det betyder omvendt at forskellige offentlige virksomheder, rederier samt de primære erhverv (landbrug, fiskeri og skovbrug) ikke er omfattet af statistikken.

- Der indgår (2009) cirka 600.000 firmaer i det Central Virksomheds Register (CVT)
- Cirka 400.000 firmaer har en eller anden form for økonomisk aktivitet i løbet af året. Resten er hvilende. Cirka 200.000 defineres som "reelt aktive virksomheder" og indgår i DST's regnskabsstatistik.
- Reelt aktive skal præstere en arbejdsindsats på mindst ½ årsværk. Dvs enten ATP-indbetalinger svarende til et halvt årsværk eller en beregnet indtjening svarende til ½ årsværk (i 2008 > 70.000 kr). Indtjening beregnes ud fra omsætning og branche hvis der ikke er andre oplysninger. Typisk skal omsætning ligge i intervallet på mellem 150.000 kr og 300.000 kr. for at give anledning til en indtjening der ligger over 70.000 kr.

Totalt set indgår ca. 100 variable i DST regnskabsstatistik. I den regionale overvågningsmodel indgår 40 variable på firmaniveau og 26 variable på arbejdsstedsniveau (jf. oversigt i bilag 7.2)

Regnskabsstatistikken bygger på et komplet sæt af regnskabsposter for hvert firma og hvert arbejdssted, men nogle værdier er *indberettede* og andre er *beregnedes*.

Ved analyser på *mikroniveau*, herunder ved mere detaljerede opdelinger end anvendt i Statistikbanken, skal man være *meget* opmærksom på hvornår der opereres på indberettede hhv. på beregnede data.

Variable indsamles fra følgende kilder:

(1) Spørgeskemaer – dvs. indberettede værdier i form af en stikprøve). Udsendes til 9000 virksomheder.

- Alle med mindst 50 årsværk,
- 50% af firmaer med 20 – 49 årsværk

- 20% af firmaer med 10 – 19 årsværk
- 10% af firmaer med 5 – 9 årsværk
- Ingen firmaer med mindre end 5 årsværk
- Stikprøvepopulationen stratificeres på hovedbrancher.

(2) Oplysninger fra skat (dvs. indberettede værdier i form af hovedtal)
SKAT foretager indberetninger for ca. 80.000 virksomheder (gældende for 2008)

Følgende variable indberettes:	
Omsætning	Vareforbrug
Afskrivninger	Ordinært resultat før skat
Selskabsskat	Anlægsaktiver i alt
Varebeholdning i alt	Egenkapital
Aktiver i alt	Investeringstilgang
Investeringsafgang	

(3) Restgruppe estimeres

Regnskabsposter estimeres ud fra branche og antal beskæftigede (elektronisk lønindberetning).

Målt på omsætning kommer inddata fra følgende kilder:

- Spørgeskemaer (70% af omsætning)
- Indberetninger fra SKAT (17% af omsætning)
- Estimeret (13% af omsætning)

Statistik på arbejdsstedsniveau

- Der indberettet særskilte branchekoder på arbejdssteder. Dvs. arbejdsstedet kan godt have en anden branchekode end firmaet.
- Lønninger og antal beskæftigede (årsværk) indberettes på arbejdsstedsniveau.
- Alle andre regnskabsoplysninger på arbejdsstedsniveau er beregnede!!

Virksomhedsdata i Den Regionale Model

- I første omgang stilles regnskabsdata, opgjort på hhv. firma-og arbejdsstedsniveau til rådighed for brugerne
- I første omgang tilgængelig for periode 2000 til 2008
- Dernæst suppleres datasættet med udvalgte oplysninger fra personregisterdata vedr. personer på arbejdssteder (eksempelvis de ansattes køn, alder, uddannelse, statsborgerskab, bopælskommune etc.)

7.10 Varedeklaration fra DST for regnskabsstatistikken

0.1 Navn

Regnskabsstatistik.

0.2 Emnegruppe

Generel erhvervsstatistik

0.3 Ansvarlig myndighed, kontor, person m.v.

Erhvervslivets Udvikling

Charlotte Hansen, tlf. 39 17 31 77, e-post: chh@dst.dk.

0.4 Formål og historie

Formålet med Regnskabsstatistik er at belyse det danske erhvervsliv og danne grundlag for driftsøkonomiske analyser, erhvervspolitiske beslutninger og for evaluering af den førte erhvervspolitik. Herudover er regnskabsstatistikken et meget væsentligt input til opgørelsen af nationalregnskabet.

Danmarks Statistik har tidligere vha. spørgeskemaer udarbejdet regnskabsstatistik for industri, bygge og anlæg samt handelserhverv. Bortset fra regnskabsstatistik for industri blev disse statistikker nedlagt i forbindelse med, at det fra 1986 blev obligatorisk for erhvervsvirksomhederne at indberette standardiserede regnskabsoplysninger til skattemyndighederne (SKAT). Dette system er imidlertid siden blevet kraftigt amputeret både mht. antal indberettere og antal regnskabsposter, der skal indberettes. For at kunne opfylde de nationale formål med en regnskabsstatistik og samtidig danne grundlag for indberetninger af regnskabsoplysninger til Eurostat har det derfor været nødvendigt at etablere en regnskabsstatistik, der udover oplysninger fra SKAT, også bygger på spørgeskema-udarbejdede oplysninger fra firmaer.

Fra og med 2005 fås flg. oplysninger fra SKAT: omsætning, vareforbrug, afskrivninger, ordinært resultat før finansiering og ekstraordinære poster, årets resultat før skat, selskabsskat, anlægsaktiver i alt, varebeholdning i alt, egenkapital, aktiver/passiver i alt, investeringstilgang og investeringsafgang. Disse regnskabsoplysninger skal indberettes af selskaber med en årsomsætning mellem ½ og 100 mio. kr. og af personligt ejede firmaer med en årsomsætning mellem 0,3 og 25 mio. kr. som en del af deres selvangivelse. Derudover fås fra SKAT arbejdsgivernes indberetning af lønudbetalingen til deres ansatte.

Den nye regnskabsstatistik dækker for året 1994 bygge og anlæg og detailhandel. Fra 1995 dækkes også industri, idet den tidligere udelukkende spørgeskemabaserede regnskabsstatistik for industri blev omlagt til den nye statistik. Fra 1998 dækkes desuden engroshandel og fra 1999 de øvrige private byerhverv, således at alle sekundære og tertiære erhverv herefter er dækket..

Der offentliggøres årligt på firmaniveau, og fra og med 1995 offentliggøres desuden en årlig regionalfordelt regnskabsstatistik, som refererer til arbejdsstedsniveauet.

0.5 Brugere og anvendelsesområder

Brugere: Offentlige myndigheder, Eurostat, brancheorganisationer, private firmaer, politikere, økonomer, journalister og studerende.

Anvendelsesområder: Driftsøkonomiske og geografiske analyser, og derudover benyttes statistikens grunddata som et meget væsentligt input til beregning af nationalregnskabet.

0.6 Kilder

- Spørgeskemaer
- SKAT
- Erhvervsregisteret i Danmarks Statistik
- Lægemedelstyrelsen vedr. apoteker

0.7 Indsamlingshjemmel

Lov om Danmarks Statistik, jfr. lovbekendtgørelse nr. 599 af 22. juni 2000, § 8 og 12.

0.8 Indberetningsbyrde

For 2008 er firmaernes byrde ved indberetning til regnskabsstatistikken opgjort til 4,8 mio. kr.

0.9 EU-regulering

Rådsforordning nr. 295/2008, den såkaldte Strukturforordning, pålægger landene at levere oplysninger til EUROSTAT vedr. erhvervenes omsætning, værditilvækst, beskæftigelse, løn, investeringer mv. Hovedparten af disse oplysninger fremskaffes i Danmark ved hjælp af regnskabsstatistikken.

1.1 Indholdsbeskrivelse

Statistikken omfatter fra og med 1994 bygge og anlæg samt detailhandel (på arbejdsstedsniveau fra og med 1995). Fra 1995 tillige industri. Fra 1998 inddrages engroshandel og fra 1999 de resterende byerhverv (lufttransport, post og telekommunikation dog først fra 2001), således at alle sekundære og tertiære erhverv (med enkelte undtagelser) herefter er dækket. For yderligere oplysninger om spørgeskemaet, regnskabsposter mv. henvises til hæfterne: Regnskabsstatistik for firmaer 2008 (Generel erhvervsstatistik 2010:1) og Regionalfordelt regnskabsstatistik 2007 (Generel erhvervsstatistik 2009:3. Hæftet udgået). Statistikken belyser virksomhedernes resultatopgørelse, balance og investeringer både på firmaniveau og på arbejdssteds- og faglig enhedsniveau. Statistikgrundlaget indeholder detaljerede regnskabsposter, herunder omsætning, køb, omkostninger, årets resultat, aktiver, passiver og investeringer. De vigtigste fordelingsvariable er branche, ejerform, størrelsesgruppe og geografi. Ved udarbejdelse af grundlaget for statistikken er der beregnet detaljerede regnskabsposter for alle firmaer i brancherne. Statistikgrundlaget giver derfor mulighed for en række alternative fordelinger ud over de offentliggjorte tabeller.

1.2 Statistiske begreber

Firma

Som hovedregel lig med den juridiske enhed, dvs. A/S, ApS, enkeltmandsvirksomhed, interessentskab, mv.

I enkelte tilfælde er flere juridiske enheder, der tilsammen drives som en økonomisk enhed, samlet til ét firma.

Arbejdssted

Et arbejdssted er en organisatorisk afgrænset del af et firma, der er beliggende på én adresse og producerer én -- eller overvejende én -- slags varer og tjenester.

Branche

Statistikgrundlaget indeholder de 6-cifrede branchenumre i Dansk Branchekode 1993 (DB93) til og med 2002 og Dansk Branchekode 2003 (DB03) fra 2003 og til og med 2007 og Dansk Branchekode 2007 (DB07) fra og med 2008..

Ejerform

Juridiske ejerform, som fx A/S, ApS, enkeltmandsvirksomhed, interessentskab, mv.

Størrelsesgrupper

Firmaerne kan bl.a. inddeles størrelsesmæssigt på basis af antal beskæftigede omregnet til årsværk. I publikationer anvendes størrelsesgrupperne 0-9, 10-19, 20-99 og 100+ beskæftigede.

Geografi

Geografisk fordeling af regnskabsposter på arbejdssteder, publiceret på landsdelsniveau.

Ansatte

Lønmodtagere som har ansættelse i firmaet. Udtrykt som fuldtidsbeskæftigede (årsværk).

Beskæftigede

I selskaber det samme antal som ansatte. I firmaer med personlig hæftelse indgår desuden ejere. I regnskabsstatistikens grunddata indgår kun oplysninger om antal ansatte. Antal beskæftigede i enkeltmandsvirksomheder er skønnet som antal ansatte + 1 og i interessentskaber mv. som antal ansatte + 2.

Regnskabsposter

Poster fra firmaernes regnskab om omsætning, diverse omkostningstyper, vareforbrug, aktiver, passiver samt investeringer.

Uddybende beskrivelse af visse regnskabsvariable og anvendte begreber:

Omsætning

Indtægter ved salg af produkter og tjenesteydelser der hidrører fra firmaets primære drift. Omsætningen er opgjort efter rabatter og er ekskl. afgifter m.m., der direkte er forbundet med salget. Omfatter også arbejde udført for egen regning og opført under aktiver, fx bygning af egne maskiner.

Andre driftsindtægter

Indtægter, som ikke har forbindelse med den primære drift, herunder refunderede sygedagpenge og offentlige løntilskud.

Vareforbrug

Det forbrug som medgår til omsætningen. Det vil sige køb af råvarer, færdigvarer og energi plus/minus lagerændringer.

Værditilvækst

Omsætning plus Andre driftsindtægter minus forbrug af varer og tjenester.

Finansielle indtægter

Renter, provisioner, kursgevinster på værdipapirer og udlandslån, udbytte af aktier og anparter mv.

Finansielle omkostninger

Renter, kurstab på værdipapirer og udlandslån, provisioner og udgifter til depot mv.

Anlægsaktiver

Den del af formuen som er bestemt til vedvarende eje eller brug for firmaet, fx bygninger, maskiner, inventar, patenter, licenser samt langsigtede investeringer af finansiell karakter, fx aktier og obligationer.

Omsætningsaktiver

Varelagre, likvide beholdninger, salgstilgodehavender samt let realisable værdipapirer der ikke er bestemt til vedvarende eje.

Egenkapital

Ejernes andel af kapitalen. Beregnes som aktiver i alt minus summen af hensættelser og gæld.

Hensættelser

Forpligtelser hvis størrelse eller forfaldstid ikke kendes med sikkerhed, fx udskudt skat og pensionsforpligtelser.

Kortfristet gæld

Gældsposter der forfalder inden for 1 år, fx varegæld og skyldig moms.

Langfristet gæld

Gældsposter med en løbetid over 1 år, fx prioritetsgæld.

Investeringer

Tilgang og afgang af anlægsaktiver, dvs. fast ejendom (grunde, bygninger mv.) og driftsmidler (maskiner, køretøjer, inventar mv.) og immaterielle aktiver (software, licenser mv.). Tilgang opgøres til anskaffelsespris før afskrivninger og andre reguleringer og omfatter såvel købte som leasede aktiver. Afgang værdisættes til salgsprisen eller, hvor denne ikke kendes, til den nedskrevne værdi.

2.1 Referencetid

Regnskabsstatistikken for et givet år, år t, er baseret på regnskaber afsluttet i perioden 1. maj (år t) - 30. april (år t+1).

2.2 Udgivelsestid

Statistikkerne udkommer én gang om året. De er blevet udgivet godt et år efter sidste regnskabsafslutningstidspunkt. Målsætningen er, at statistikken skal udkomme inden et år efter sidste regnskabsafslutningstidspunkt.

2.3 Punktlighed

Statistikken på både firma- og arbejdsstedsniveau publiceres normalt ca. 14 måneder efter sidste regnskabsafslutningstidspunkt.

2.4 Hyppighed

Udkommer én gang om året.

3 Pålidelighed og usikkerhed

3.1 Samlet pålidelighed

Statistikken giver et pålideligt billede af det danske erhvervslivs økonomiske situation.

Mest sikker er statistikken på firmaniveau, da årsregnskaberne laves på dette niveau. På arbejdsstedsniveau vurderes det også, at de offentliggjorte tal på hovedbranche- og amtsniveau er pålidelige på trods af en vis usikkerhed.

3.2 Usikkerhedskilder

Nogle af oplysningerne i regnskabsstatistikken er mere detaljerede end de poster, der kræves ifølge Årsregnskabsloven. Det gælder fx. oplysninger om energiforbrug. Det kan betyde, at virksomhederne kan have svært ved give disse oplysninger, og det er derfor sandsynligt, at data vedr. disse oplysninger er undervurderet.

Investeringsoplysninger fremgår heller ikke direkte af poster på regnskaber, der følger Årsregnskabsloven, men de kan udledes af en tabel i noterne til regnskabet. Man må derfor også påregne en vis sandsynlighed for, at investeringerne er undervurderet blandt de firmaer, som udfylder og indsender spørgeskemaer til Danmarks Statistik. Først fra og med 2005 fås der fra SKAT oplysninger om investeringstil- og afgang, så pålideligheden af investeringerne må antages at blive bedre fra dette år.

Regnskabsstatistikken er mere usikker på arbejdsstedsniveau end på firmaniveau, idet fordelingsmetoden hviler på antagelser. På trods af usikkerheden vurderes det dog, at oplysningerne er pålidelige på hovedbranche- og amtsniveau.