

Notat om fremskrivning af den regionale udvikling med LINE på grundlag af ADAM-fremskrivning af landets økonomi på grundlag af Regeringens konvergensprogram (BASISversion_mar2010)

I dette notat gennemgås resultaterne af opdatering og aktualisering af det lokale samfundsregnskab (SAM-K) for 2007 – 2008 og LINE's fremskrivning af den økonomiske udvikling for regioner for hvert af årene 2009-2016 samt 2020 og 2024 (tilsammen benævnt BASISversion_mar2010).

Opdateringen af SAM-K (2007 og 2008) bygger på:

- Kommunefordelte regionale regnskaber (KRNR) – endelige data – 2006, foreløbige 2007-2008
- Personregisterdata for 2007 (som i Danmarks Statistikbank delvis henregnes til 2008)
- Danmarks Statistiks befolkningsdata pr. 1. januar 2010 (indgår som ultimo-folketal for 2009)
- DREAM-data for antal arbejdsløse og personer uden for arbejdsstyrken for 2007, 2008 (begge 4. kvartal) og 2009 (3. kvartal), som benyttes til at opregne beskæftigelse, arbejdsløshed og arbejdsstyrke (RAS) fra 2007 til 2008 og fra 2008 til 2009

Fremskrivningen med LINE for 2009 og fremefter bygger på:

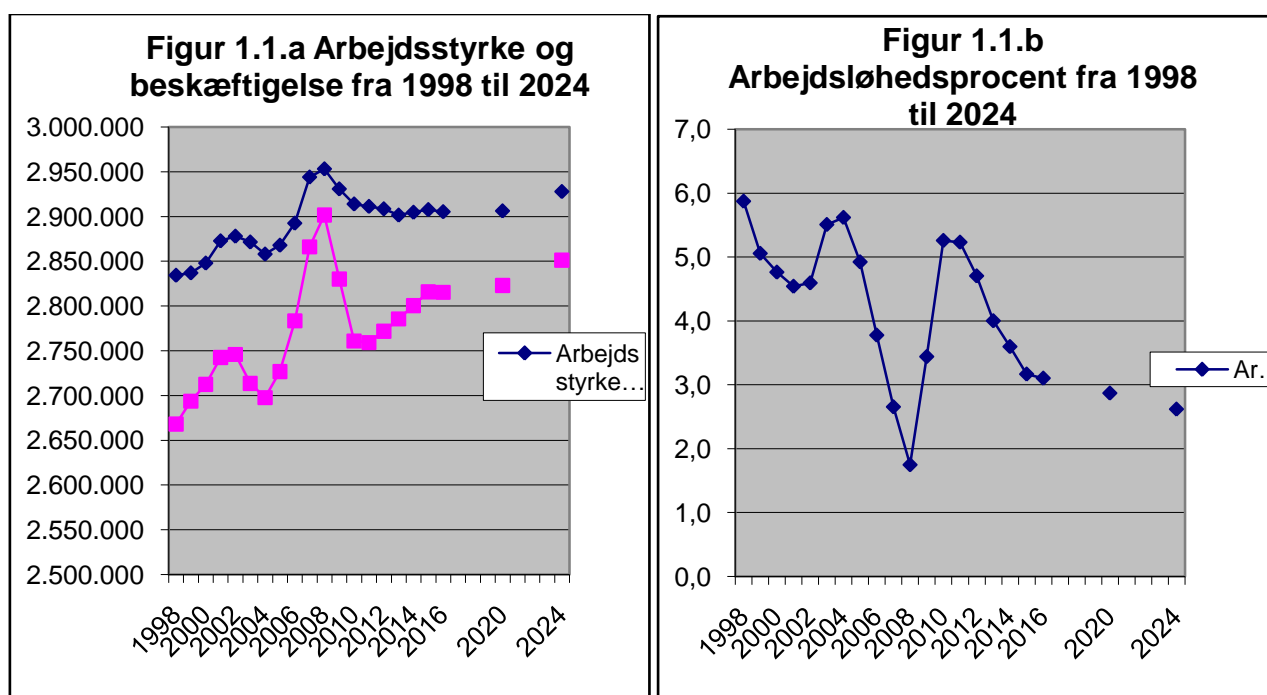
- Fremskrivning af hele landets økonomiske udvikling med ADAM, som baserer sig på regeringens konvergensprogram (http://www.fm.dk/Nyheder/Pressemeddelelser/2010/02/~media/Files/Nyheder/Pressemeddelelser/2010/Danmarks%20konvergensprogram/Danmarks_konvergensprogram_resumeer.ashx). I fremskrivningen er indlagt trends i
 - Eksportens sammensætning på varegrupper, således at serviceeksport vinder relativt frem, mens eksport af landbrugsvarer og basale industrivarer relativt får mindre vægt
 - Udviklingen i erhvervenes arbejdsproduktivitet (det omvendte beskæftigelsesindhold), således at arbejdsproduktiviteten (beskæftigelsesindhold) inden for landbrugs- og de basale industrierhverv vokser relativt hurtigere og relativt langsommere inden for privat og offentlig service
- Danmarks Statistiks befolkningsprognose fra maj 2009 samt befolkningsdata pr. 1. januar 2010 (indgår som ultimo-folketal for 2009)
- National (ADAM-fremskrivning) af modellens eksogene variabler, bortset fra
 - Kommunefordelte trends af erhvervsbeskæftigelsesens sammensætning på køn, alder og uddannelse for perioden 1996-2007
 - Kommunefordelte trends i pendling mellem arbejdssted og bopæl for perioden 1996 til 2007
- DREAM-data vedr. arbejdsløshed for 2009, som forudsættes videreført til 2010
- Korrektion af udviklingen i det individuelle offentlige forbrug med demografisk udvikling¹

¹ Det bemærkes, at det ved fremskrivningen af det offentlige forbrug fortsat anvendes produktionskommunen (f.eks. sygehuskommunen) og ikke bopælskommunen (f.eks. patientkommunen), hvilket kan give mindre valide fremskrivningresultater for så vidt angår den offentlige sektors udvikling.

1. Landets økonomi fremskrevet med ADAM.

Udgangspunktet for fremskrivningen af den regionale og lokale økonomiske udvikling (med LINE²) er en fremskrivning af den samlede danske økonomi med ADAM-modellen³. Hvis der tages udgangspunkt i arbejdsmarkedet tegner ADAM følgende billede:

Figur 1.1.a & b Udviklingen i arbejdsstyrke og beskæftigelse (a) og arbejdsløshedsprocent (b) fra 1998 til 2016

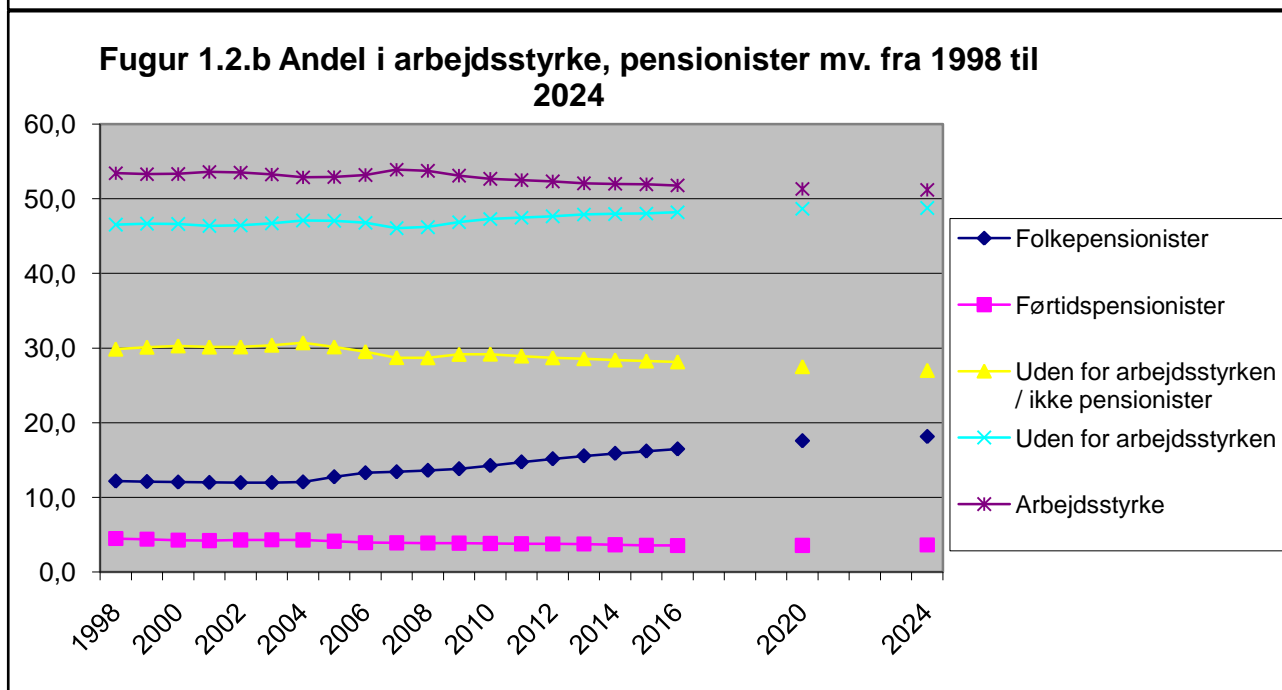
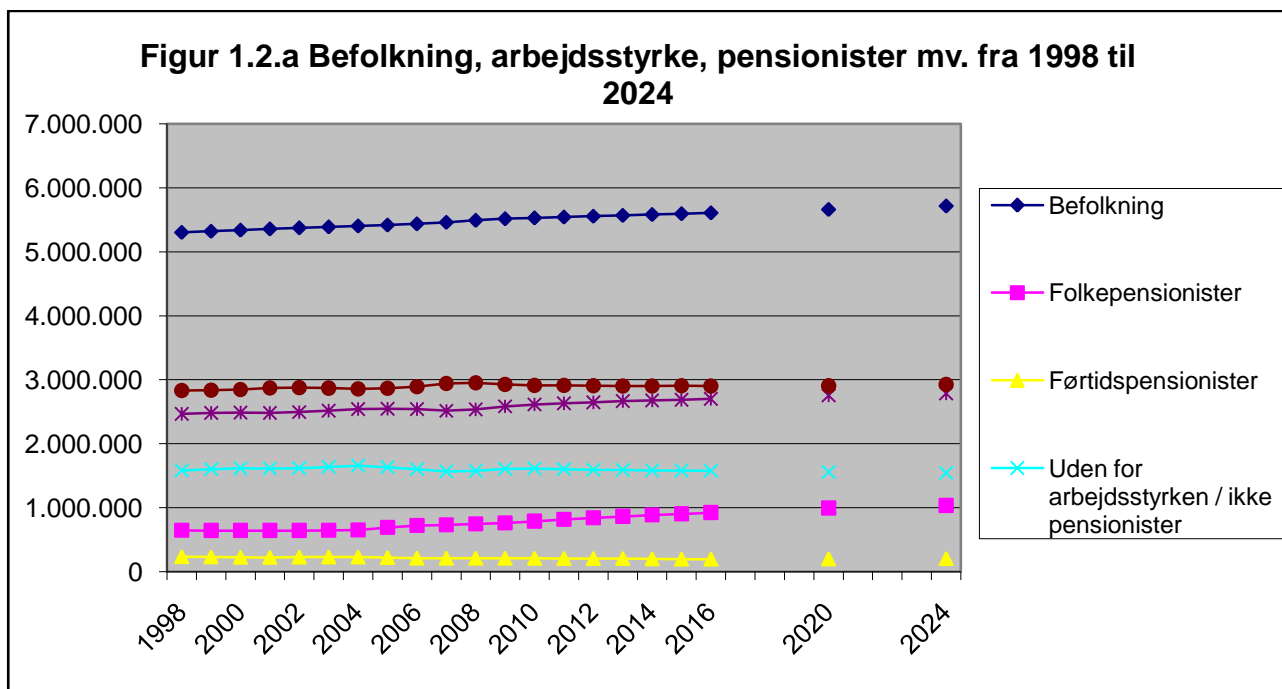


Det fremgår, at både beskæftigelse og arbejdsstyrke voksede markant fra 2004 frem til 2008. Arbejdsstyrken steg med ca. 100.000 fra 2.850.000 til 2.950.000. Samtidig voksede beskæftigelsen med ca. 200.000 fra 2.700.000 til 2.900.000, dvs. endnu mere end arbejdsstyrken. Som følge heraf faldt arbejdsløsheden fra ca. 15,0% helt ned til et historisk lavt niveau på omkring 2% af arbejdsstyrken eller ca. 50.000 i 2008. Med krisen forventes beskæftigelsen at falde med 150.000 ned til 2.750.000 i 2010, som i de følgende år afløses af en svag vækst på 50.000 op til 2.800.000 i 2016 svarende til 2009-niveau.

² LINE er en lokal- og interregional økonomisk model med kommunen som økonomisk enhed. LINE er en makroøkonomisk model, hvor beskæftigelsen bestemmes af produktion, som bestemmes af efterspørgslen – f.eks. eksport til udlandet, eksport til andre kommuner og efterspørgsel fra kommunen selv. Produktionen bestemmer hvad tjenes (bruttoværditilvæksten, primærindkomsterne, skatter og disponible indkomster). Arbejdsløsheden bestemmes af beskæftigelsen men også af arbejdsstyrken, som angiver hvor mange af de enkelte kommuners befolkning, som er til rådighed for arbejdsmarkedet. Arbejdsstyrken er bestemt af befolkningen. En nærmere dokumentation af LINE findes flere steder: For det første gives i brugervejledningens kapitel 2 en beskrivelse af LINE, som model til fremskrivning og konsekvensberegning. En grundigere mere teknisk beskrivelse af modellen er givet i Madsen et al. 2001 samt Madsen & Jensen-Butler (2005).

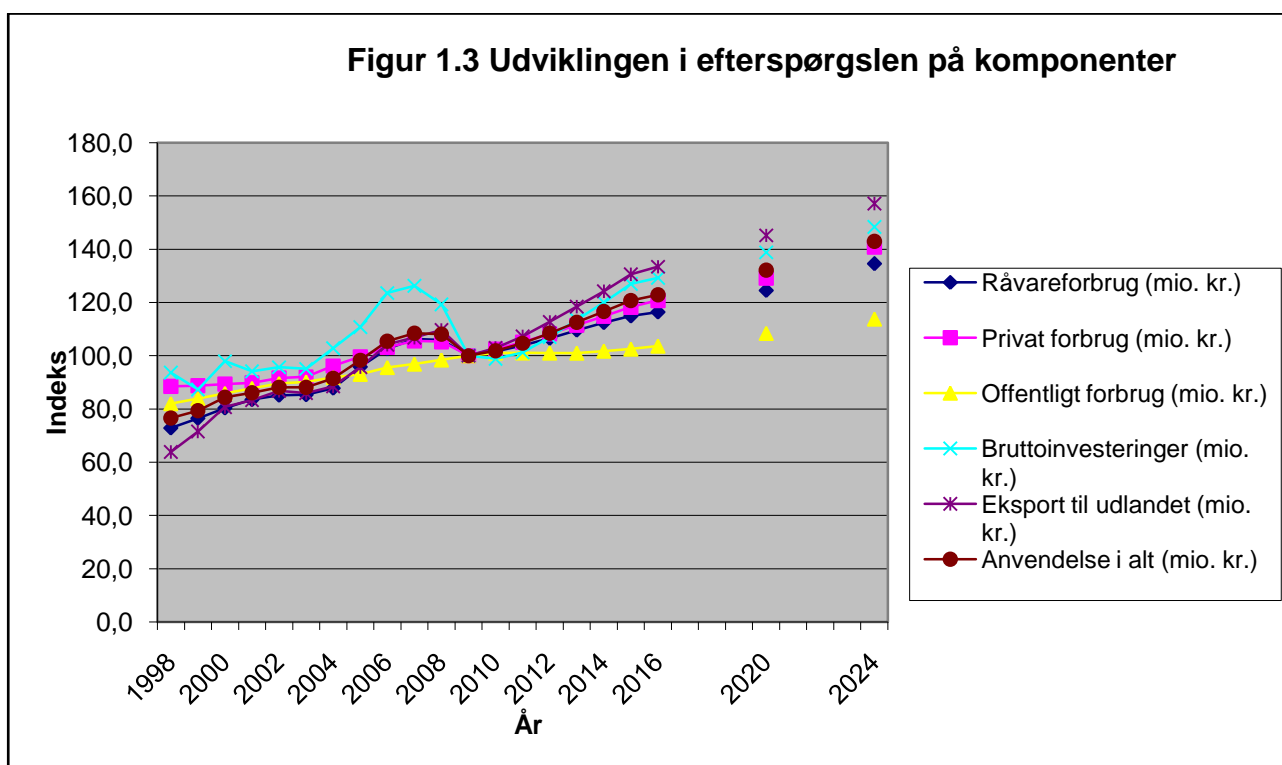
Arbejdsstyrken forventes at være uændret ca. 2.900.000. Arbejdsløsheden forventes således i 2016 at være tilbage på 2009-niveau, dvs. på ca. 100.000 eller ca. 3%.

Udviklingen i arbejdsstyrken er ikke alene en funktion af konjunkturerne – krisen 2009-2011 og den efterfølgende forventede stabilisering – men også af den bagvedliggende demografiske udvikling:



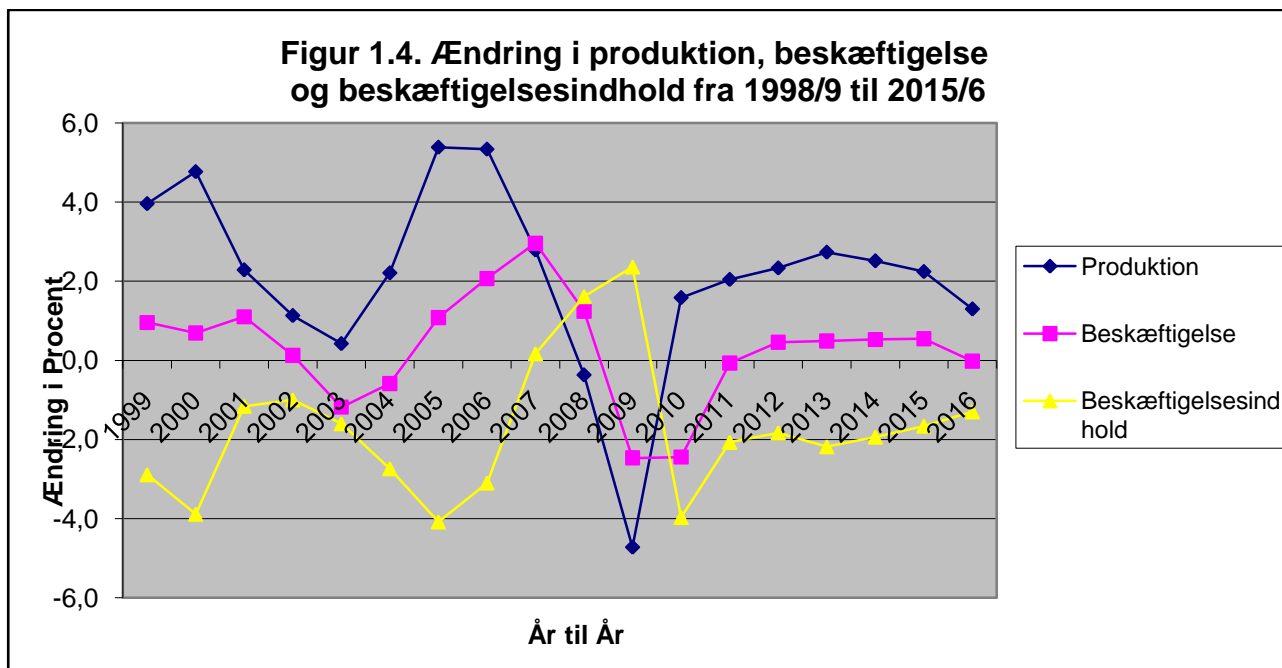
Det fremgår, at befolkningen vil vokse fra 5.520.000 i 2009 til 5.610.000 i 2016 (jf. figur 2.a). Arbejdsstyrken forventes i samme periode at være svagt faldende fra 2.930.000 i 2009 til ca. 2.900.000 i 2016. Antal personer uden for arbejdsstyrken vokser fra ca. 2.600.000 i 2009 til 2.700.000 i 2016 svarende til at forsørgerbyrden vokser (se figur 2.b). Især vokser antallet af pensionister fra knap 980.000 til godt 1.125.000 eller fra knap 18% til ca. 20% af befolkningen.

Udviklingen i beskæftigelsen er trukket af udviklingen i produktionen, som igen drives af udviklingen i efterspørgslen:



Det fremgår, at efterspørgslen (i mængder) stort ikke vokser fra 2009 til 2011, mens udviklingen fra 2012 og fremover forventes at være normaliseret. Det er især en negativ udvikling i eksporten til udlandet og i investeringerne, som driver krisen. Udviklingen i 2011 og fremefter udviser igen et mere normalt vækstmønster med en forventet relativt kraftig udvikling i eksporten og vækst i investeringerne.

Udviklingen i efterspørgslen fører til ændringer i produktionen. Ændringerne i produktionen fører igen til ændringer i beskæftigelsen:

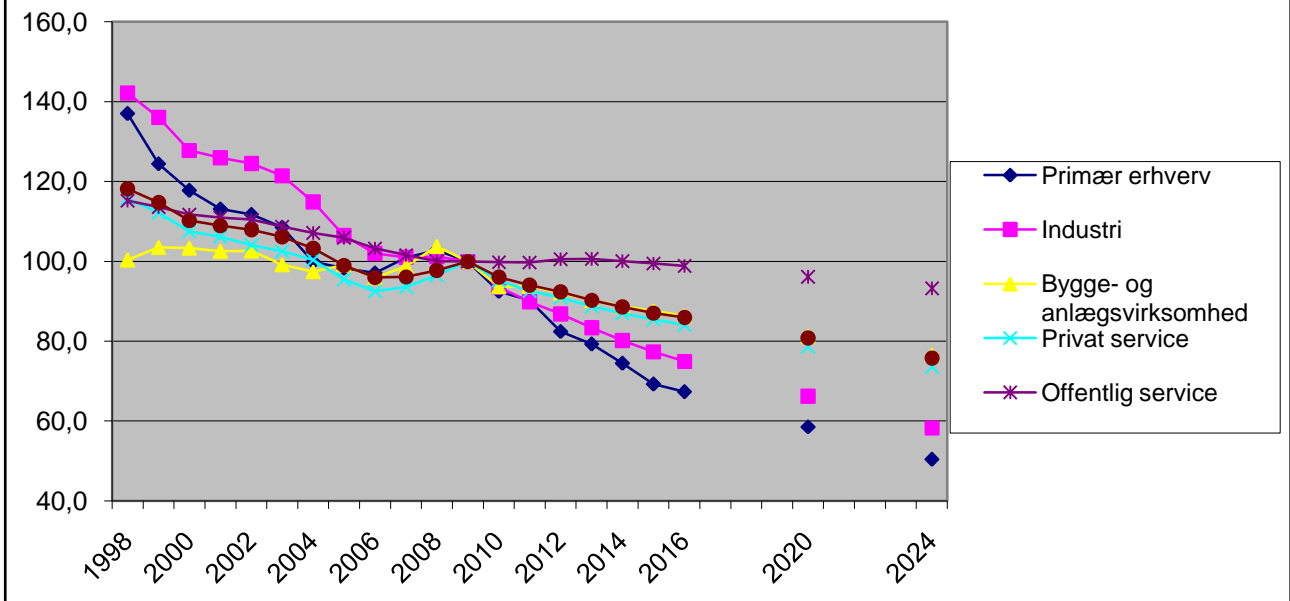


Det fremgår, at produktionen falder med 4% i 2009. I 2010 forventes en positiv vækst på knap 2%, mens væksten de efterfølgende år ligger på godt 2%. Beskæftigelsen falder med godt 2% i både 2009 og 2010, hvorefter beskæftigelsen er nogenlunde uændret i 2011 og 2012, hvorefter beskæftigelsen er en smule stigende frem til 2016.

Sagt på en anden måde falder beskæftigelsesindholdet af produktionen (eller den omvendte produktivitet) med ca. 4% fra 2009 til 2010 (svarende til en stigning i arbejdsproduktiviteten på 4%) og herefter med ca. 2% fra 2011 og fremefter (svarende til en stigning i arbejdsproduktiviteten på i gennemsnit knap 2%). Med en stigning i produktionen på godt 2% og et fald i beskæftigelsesindholdet er der netop plads til en svag stigning i beskæftigelsen frem mod 2016.

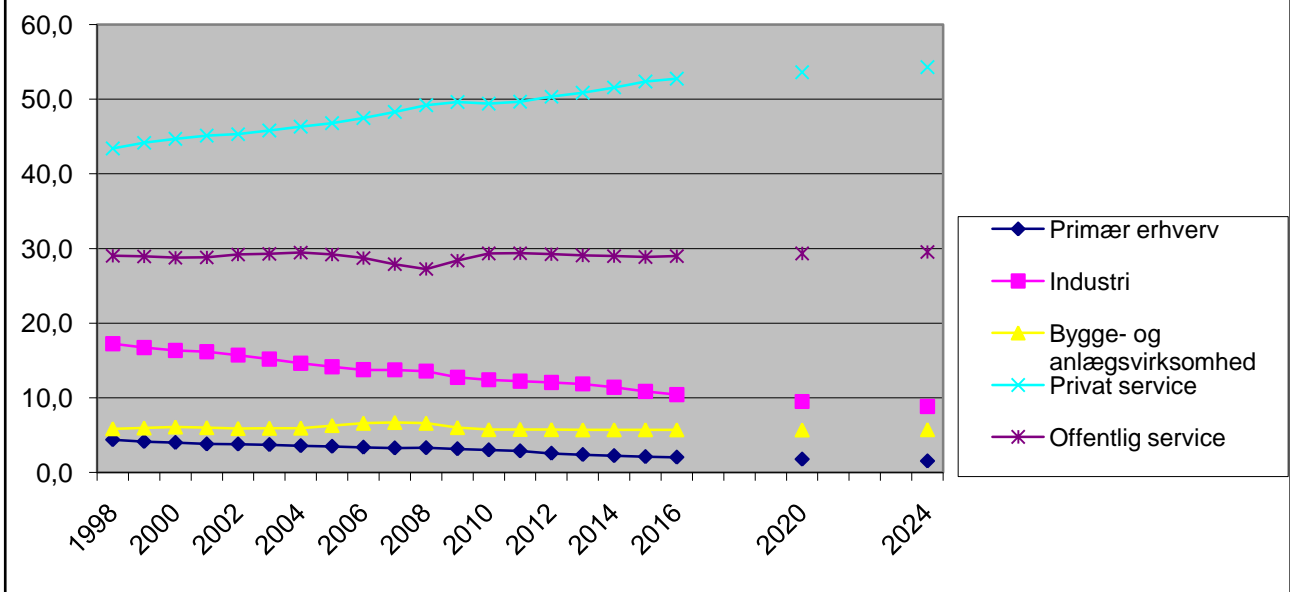
Ser man på udviklingen i beskæftigelsesindholdet inden for hovederhverv, tegner der sig følgende billede:

Figur 1.5 Beskæftigelsesindhold for erhverv 1996 til 2024



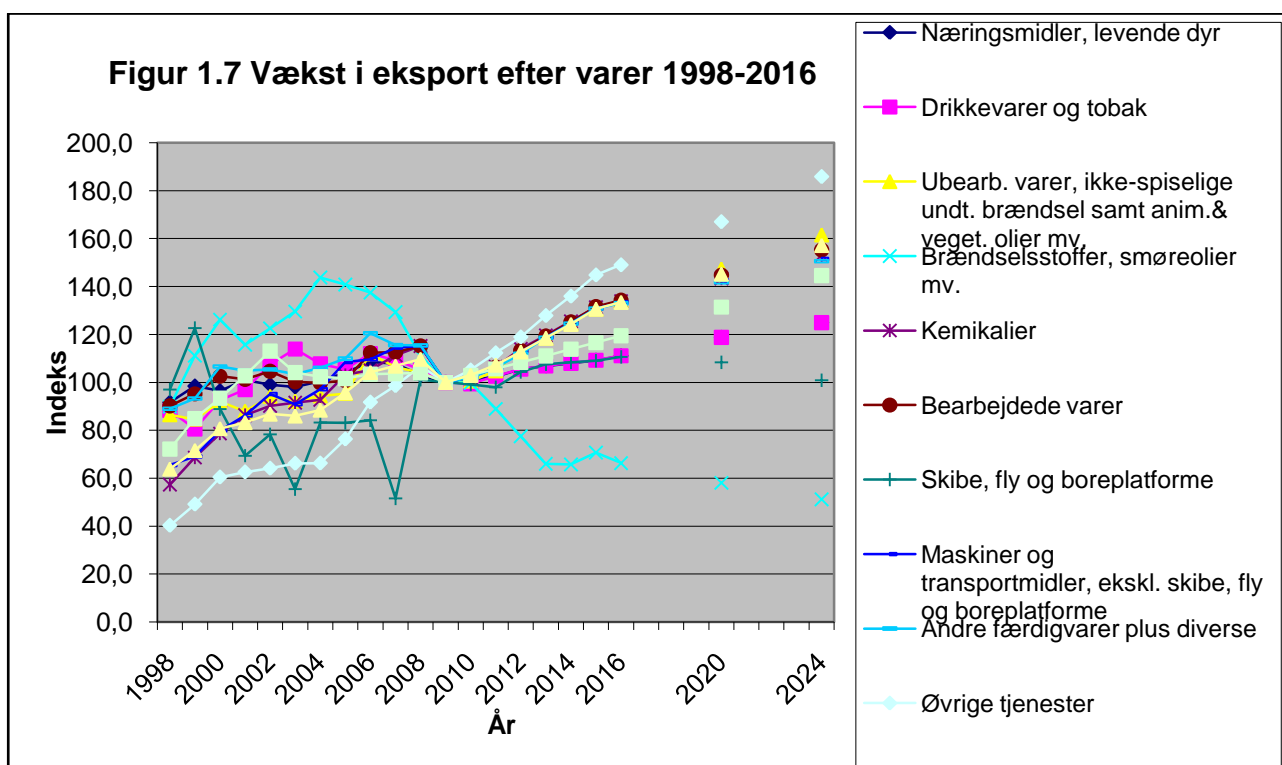
Det fremgår, at det især er beskæftigelsesindholdet i de primære erhverv (landbrug mv.) og i industrien, som falder med ca. 20-30% frem til 2016. Omvendt falder beskæftigelsesindholdet inden for både privat kun med ca. 10%, mens beskæftigelsesindholdet i offentlig service er uændret. Det betyder, at beskæftigelsen fordelt på erhverv forventes at udvikle sig således:

Figur 1.6 Beskæftigelsen fordeling på erhverv 1998 - 2024



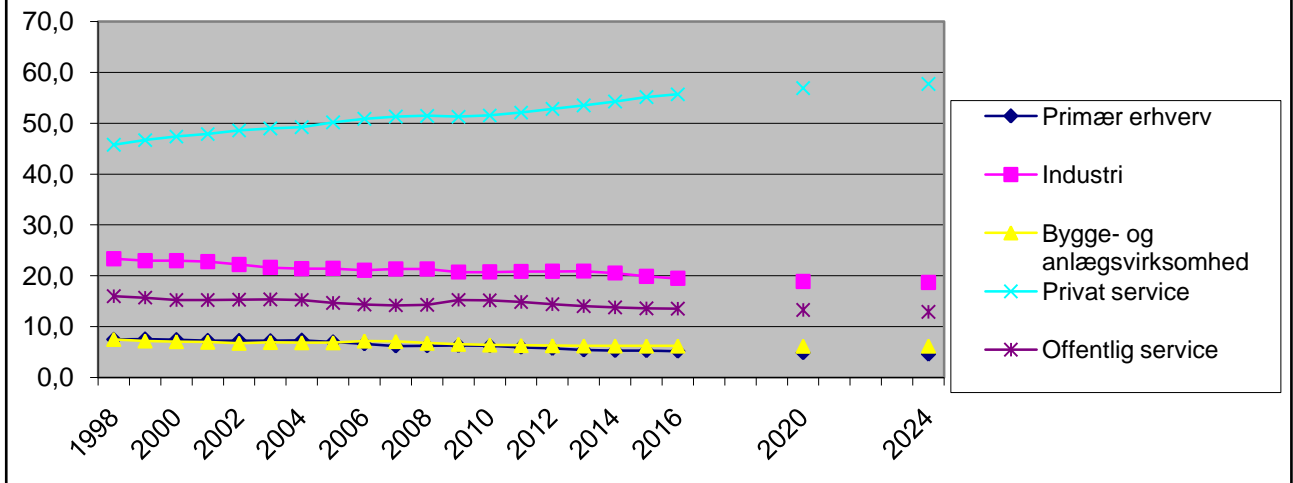
Det fremgår, at andelen af beskæftigelse inden for primære erhverv og industri falder fra 3% henholdsvis 13% til 2% henholdsvis 10%, mens beskæftigelsen inden for privat service forventes at vokse fra ca. 49% til 53%. Den offentlige beskæftigelse forventes at være uændret 29%.

Udviklingen i erhvervs sammensætningen afspejler samtidig udviklingen i produktionen opdelt på erhverv – og dermed udviklingen i efterspørgslen især udviklingen i eksporten opdelt på varegrupper og den offentlige service. Udviklingen i eksporten til udlandet fordelt på varegrupper forventes at udvikle sig således:



Det fremgår her, at væksten i eksport af øvrige tjenester til udlandet vokser med godt 80%, mens andre varegrupper forventes at opleve vækstrater på 20-60%. Bl.a. som følge heraf findes følgende udvikling i produktion fordelt på erhverv:

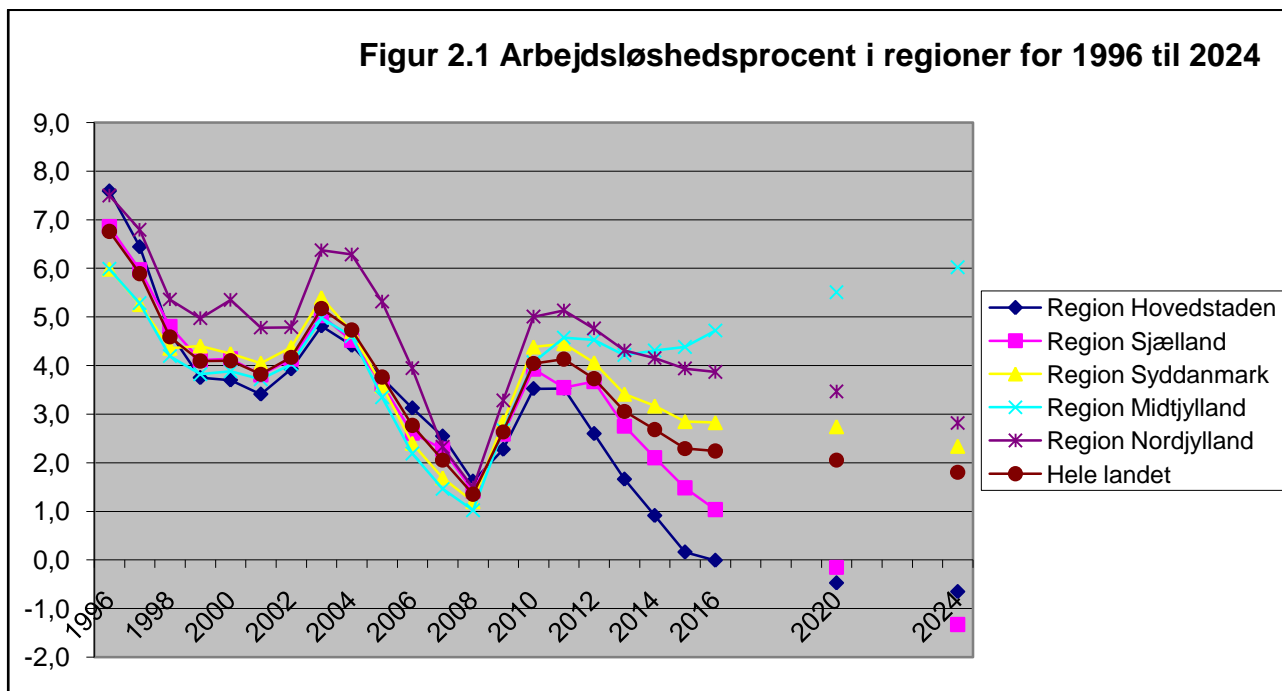
Figur 1.8 Produktionens fordeling på erhverv fra 1998 til 2024



Det fremgår, at andelen af produktionsværdi inden for privat service frem til 2016 forventes at vokse fra ca. 51% til ca. 55%, mens alle andre erhverv – inkl. offentlig service – forventes at falde.

2. De regionale arbejdsmarkeder

Arbejdskraftbalancen viser arbejdsstyrke, beskæftigelse og arbejdsløshed. I fremskrivningen med LINE udvikler arbejdsløsheden sig således:



Det fremgår, at arbejdsløsheden fra et historisk lavt niveau vokser markant fra 2008 frem til 2011 (til ca. 4%), hvorefter arbejdsløsheden generelt forventes at falde jævnt frem til 2016 (ca. 3%).

Arbejdsløshedsprocenten for Region Nordjylland forventes at ligge højest med godt 5% i 2011 faldende til ca. 4% i 2016. Region Midtjylland ligger en smule lavere på ca. 4,5% i 2011, men forventes at fastholde på samme niveau frem til 2016. Region Syddanmark forventes fra en arbejdsløshed på ca. 4% vil opleve et fald i arbejdsløsheden til ca. 3%. For Region Hovedstaden og især Region Sjælland forventes arbejdsløsheden at udvikle sig mere gunstigt med en arbejdsløshed på 3-4% omkring 2011 faldende til 2% henholdsvis 1% i 2016.

Den regionale arbejdsløshed er afledt af den regionale arbejdskraftbalance:

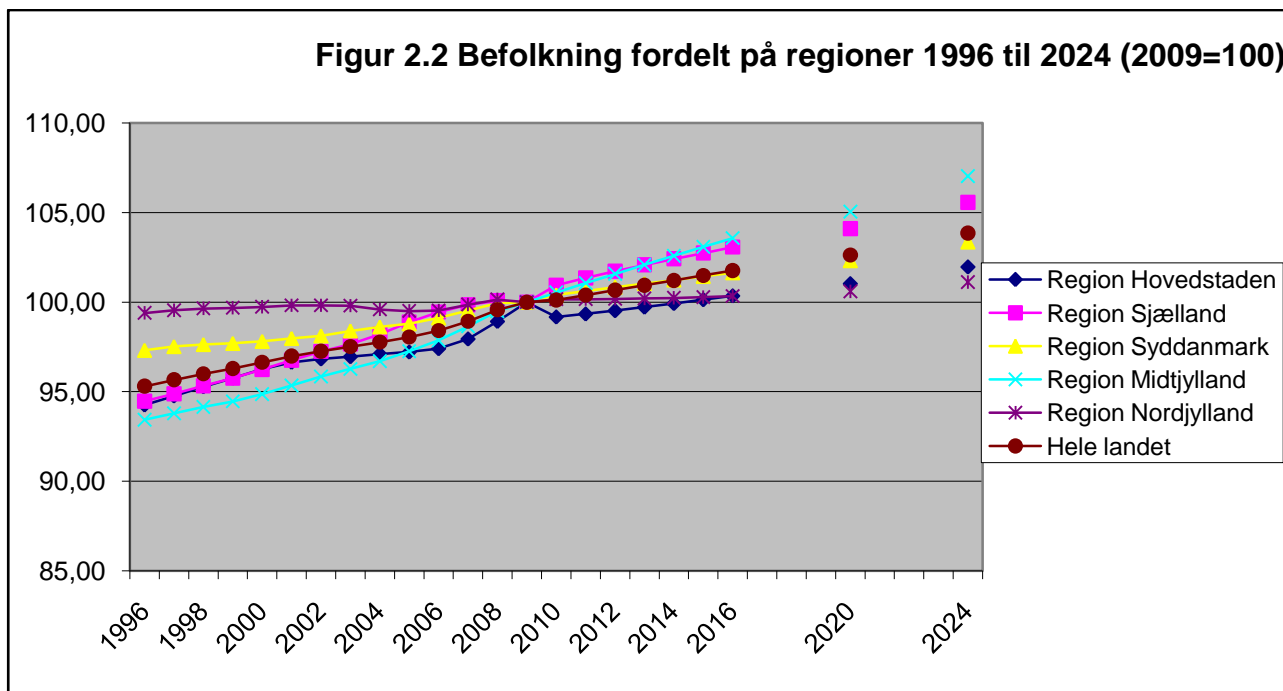
Arbejdsstyrke

- Beskæftigelse

= Arbejdsløshed

Vokser den regionale arbejdsstyrke og falder den regionale beskæftigelse stiger den regionale arbejdsløshed. Falder arbejdsstyrken og stiger beskæftigelsen falder arbejdsløsheden. En forklaring af udviklingen i arbejdsløsheden må derfor se på udviklingen i arbejdsstyrken henholdsvis beskæftigelsen:

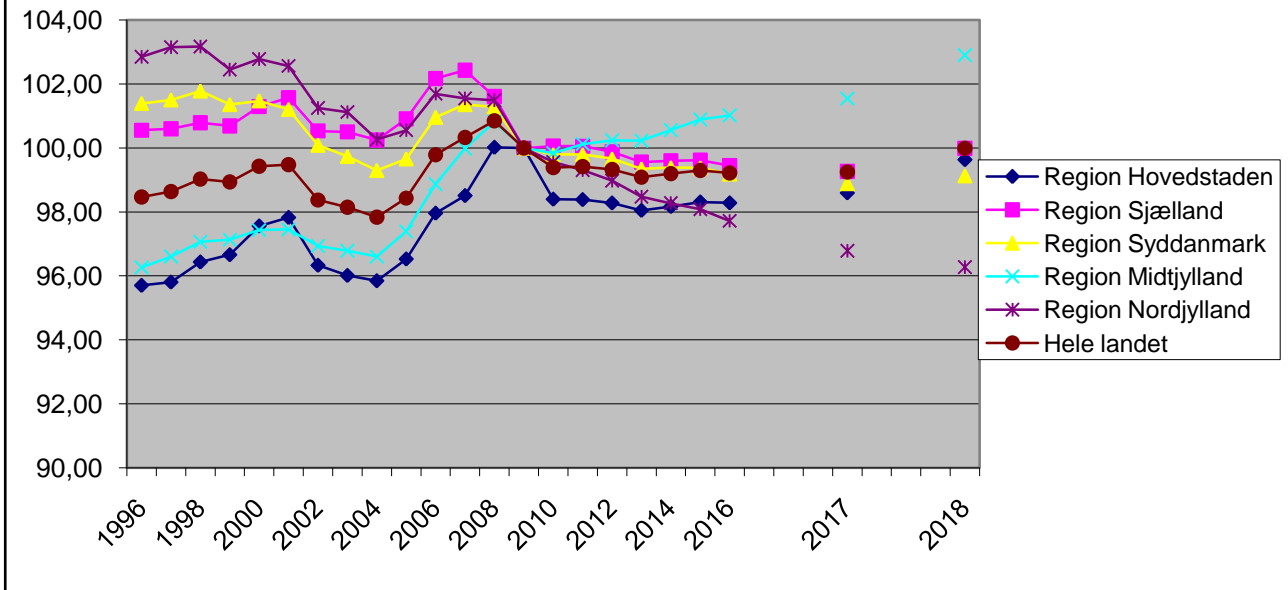
Udgangspunkt for udviklingen i arbejdsstyrken er befolkningstallet. Befolkningens størrelse og sammensætning følger Danmarks Statistiks folketal (senest opgjort pr. 1. januar 2010 eller 2009) og Danmarks Statistiks befolkningsprognose (2010 og fremefter).



Det fremgår, at folketallet fra 2009 til 2016 vokser mest i Region Midtjylland (+4,1 %) efterfulgt af Region Sjælland (+3,0%). Under den landsgennemsnitlige vækst (2,2%) ligger Region Syddanmark med (+1,7%), Region Hovedstaden (1,4%) og Region Nordjylland (0,2%).

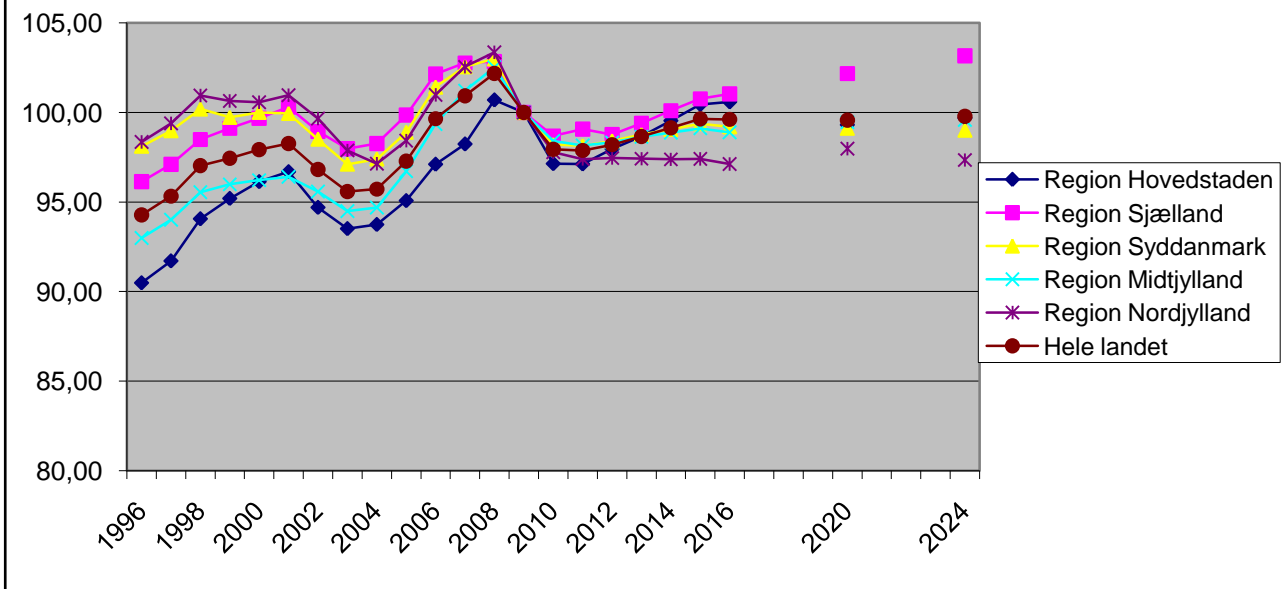
Befolkningsudviklingen har betydning for udviklingen i den regionale arbejdsstyrke:

Figur 2.3 Arbejdsstyrke fordelt på regioner for 1996 til 2024



Det fremgår, at den regionale arbejdsstyrke i høj grad følger udviklingen i det regionale folketal, dog således at andelen af personer i arbejdsstyrken er faldende. Konkret forventes Region Midtjylland – som den eneste region – at kunne imødegå en vækst i arbejdsstyrken på ca. 1%. For Region Sjælland og Region Syddanmark forventes et fald i arbejdsstyrken på knap 1%, mens Region Hovedstaden og Region Nordjylland kan imødegå et fald i arbejdsstyrken på ca. 2-3%.

Figur 2.4 Beskæftigelsen efter bopæl i regioner fra 1996 til 2024



Det fremgår, at beskæftigelsen efter bopæl generelt falder fra 2009 og frem til 2012 med ca. 2%, hvorefter beskæftigelsen vokser svagt frem til 2016 svarende til uændret beskæftigelse sammenlignet med 2009. Ser man på regionerne forventes Sjælland at klare sig bedst med en beskæftigelsesfremgang på ca. 1% sammenlignet med 2009, mens Region Hovedstaden og region Syddanmark kan forvente et fald på knap 1%. Region Nordjylland forventes at klare sig dårligst med en beskæftigelsestilbagegang på op imod 3%.

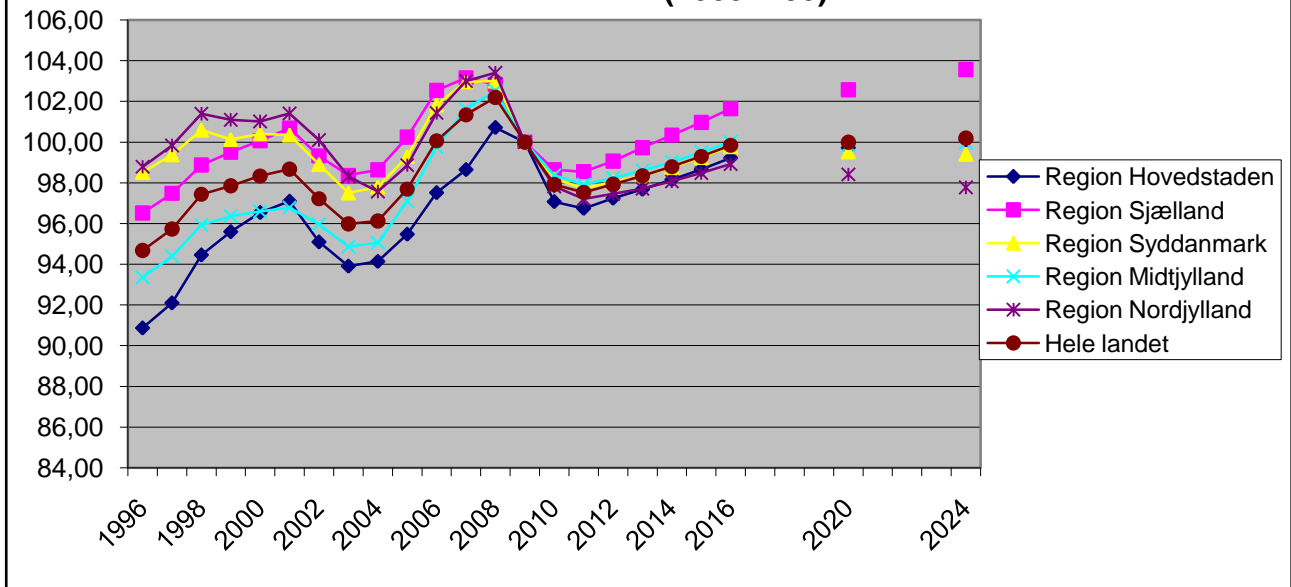
Som konsekvens heraf fås følgende udvikling i den regionale arbejdsløshed:

Table 2.1 Forventet udvikling i regionale arbejdsmarkeder for regioner fra 2009 til 2016

	Ændring 2009-2016 i		Arbejdsløshedsprocent		
	Beskæftigelse efter bopæl	Arbejdsstyrke	2009	2016	Ændring fra 2009 - 2016
Region Hovedstaden	0,6%	-1,7%	2,3%	0,0%	-2,3%
Region Sjælland	1,0%	-0,5%	2,6%	1,0%	-1,6%
Region Syddanmark	-0,8%	-0,8%	2,8%	2,8%	0,0%
Region Midtjylland	-1,1%	+1,0%	2,7%	4,7%	2,0%
Region Nordjylland	-2,9%	-2,2%	3,3%	3,9%	0,6%
Hele Landet	-0,4%	-0,8%	2,6%	2,6%	-0,4%

Udviklingen i beskæftigelsen efter bopæl bestemmes af udviklingen i arbejdspladser efter produktionssted og ændringer i pendlingsmønsteret:

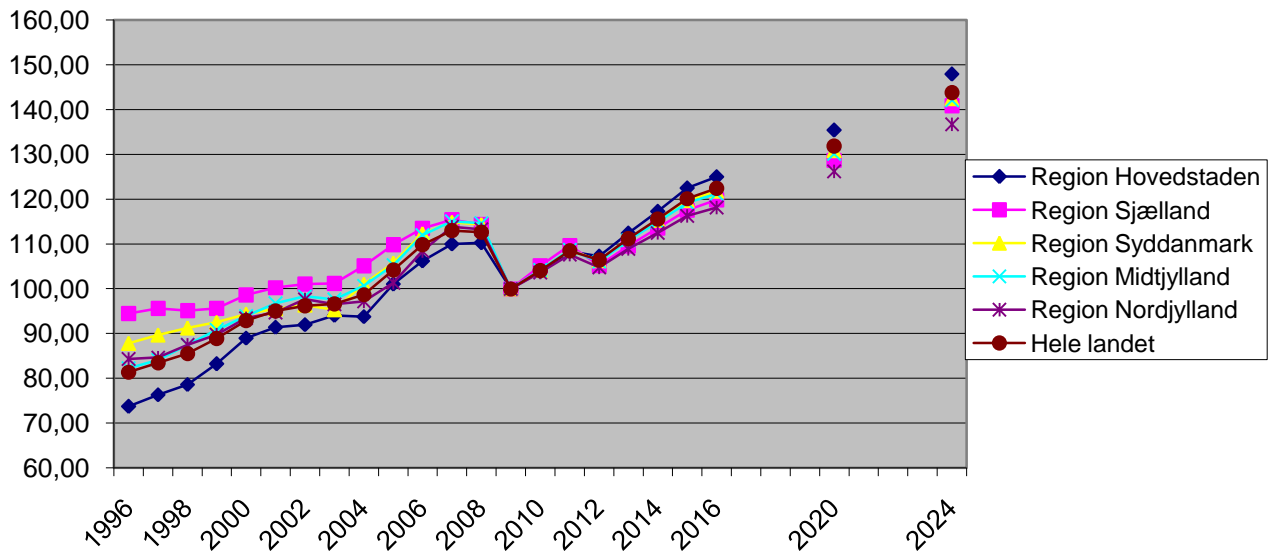
**Figur 2.5 Beskæftigelse efter produktionssted fra 1996 til 2024
(2009=100)**



Udviklingen i arbejdspladser følger i høj grad udviklingen i bopælsbeskæftigelsen: Region Sjælland forventes at få en vækst fra 2009 til 2016 på ca. 2% efter at være faldet med 2% i 2010/11. Det fremgår endvidere, at beskæftigelsen i Region Hovedstaden er uændret efter arbejdssted fra 2009 til 2016 med et fald på 3% i 2010/11. For det vstdanske regioner ligger arbejdspladsbeskæftigelsen i 2016 ca. 1% under 2009-beskæftigelsen.

Udviklingen i arbejdspladser afspejler udviklingen i produktionen og beskæftigelsesindholdet af produktionen:

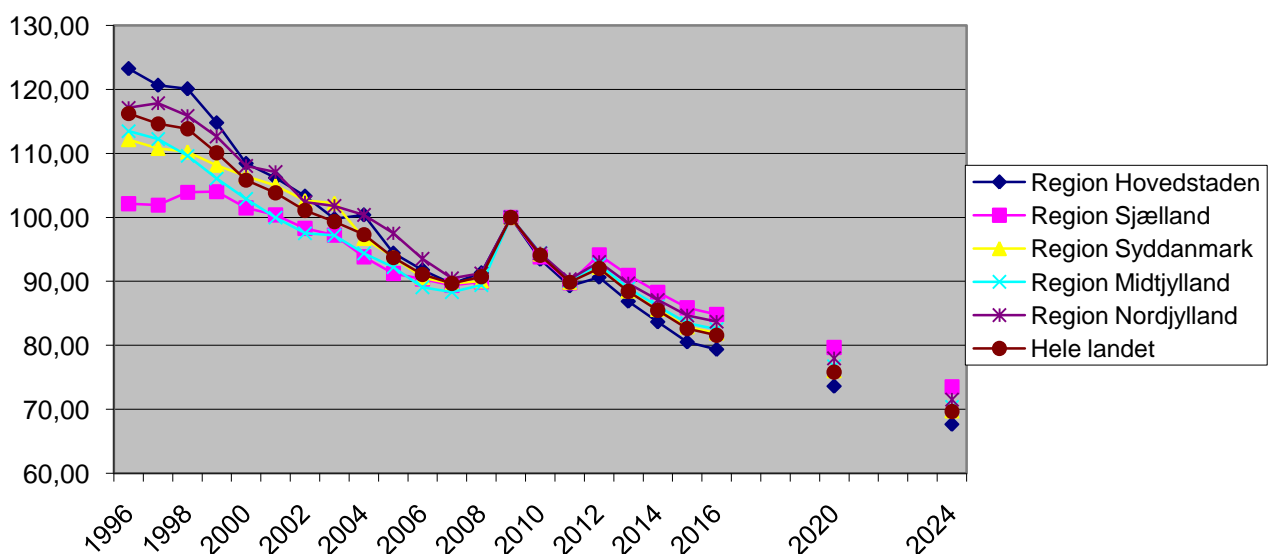
Figur 2.6 Produktionsværdi fra 1996 til 2016 (2009=100)



Ser man først på udviklingen i produktionen, kommer Region Hovedstaden ud med en vækst i mængder fra 2009 til 2016 på ca. 25%, mens Region Sjælland ligger en vækst på ca. 20%. Region Syddanmark og Midtjylland ligger med en vækst på godt 22%, mens Region Nordjylland ligger svagest med en forventet vækst på ca. 18%.

Ser man dernæst på beskæftigelsesindholdet, tegner der sig følgende billede:

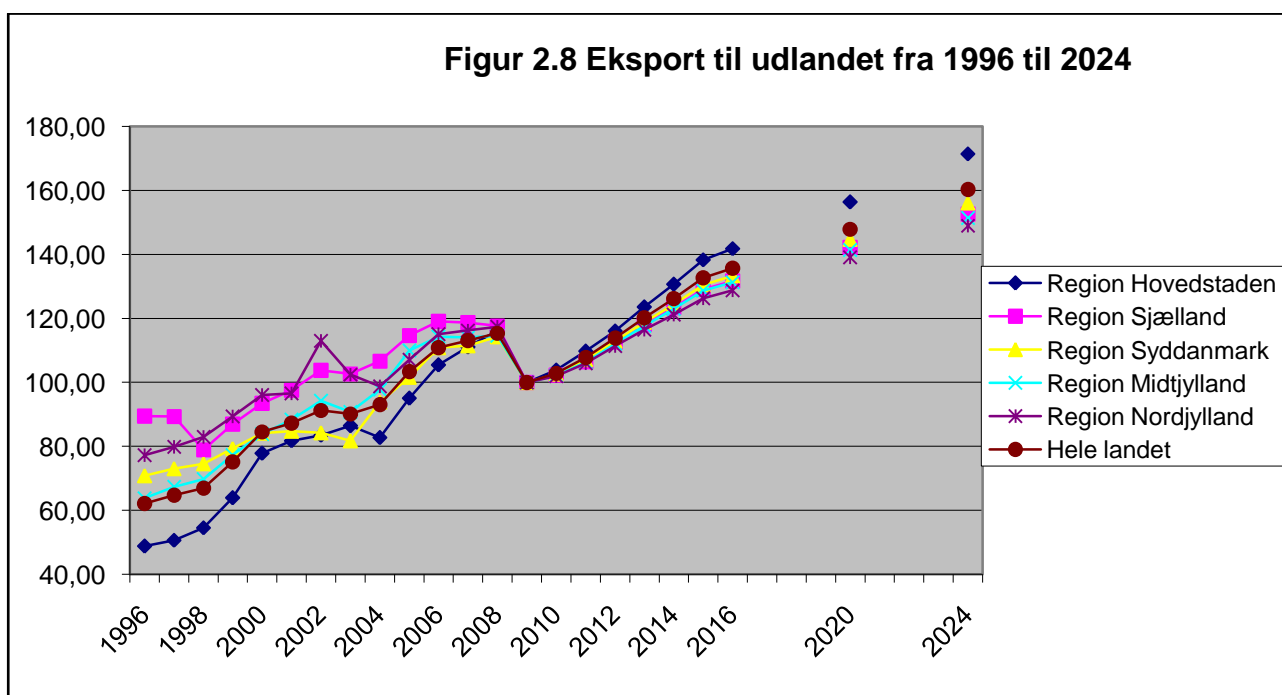
Figur 2.7 Beskæftigelsesindholdet for regioner fra 1996 til 2024



Det fremgår, at beskæftigelsesindholdet af produktion i Region Hovedstaden forventes at falde mest – fra 2009 og frem til 2016 med ca. 21%. Modsat forventes beskæftigelsesindholdet af produktion i Region Sjælland kun at vokse med ca. 15%. Som konsekvens forventes væksten i beskæftigelsen i Region Hovedstaden at ligge under gennemsnittet selvom væksten i producerede mængder ligger i top (jf. figur 2.5). Omvendt forventes væksten i beskæftigelsen i Region Sjælland at blive relativt høj, selvom væksten i producerede mængder ikke i Region Sjælland ligger under landsgennemsnittet (jf. figur 2.5).

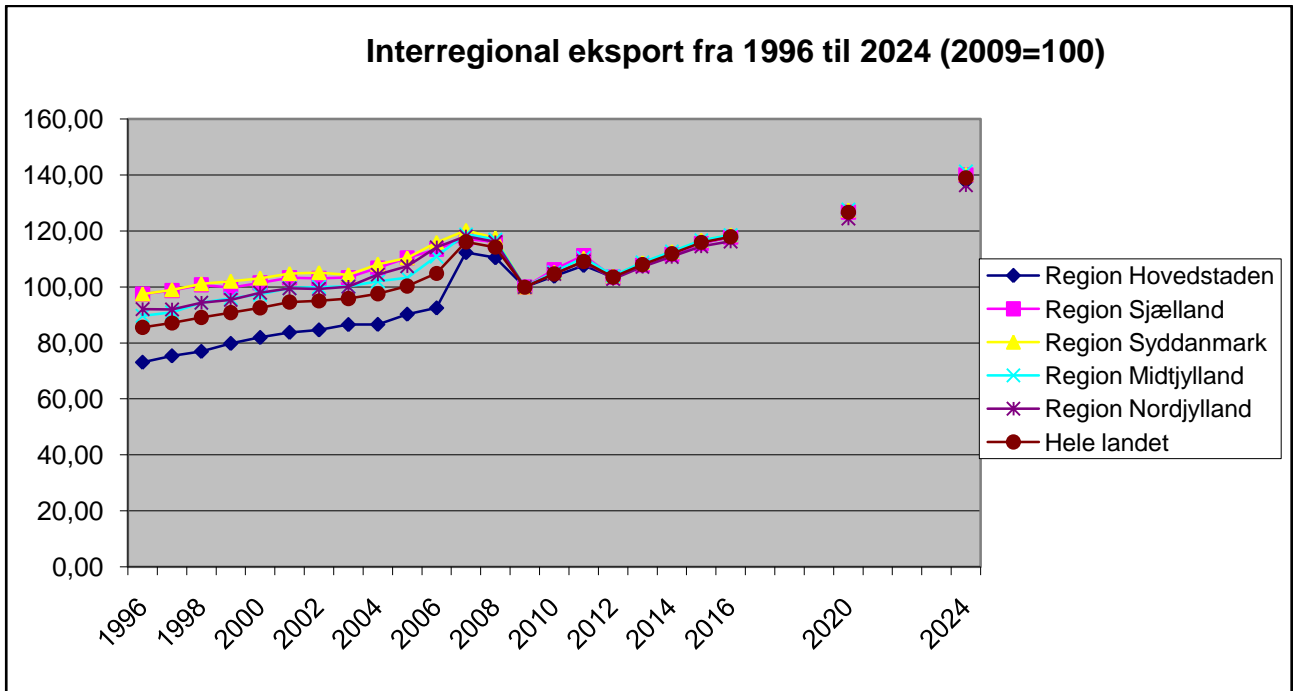
Ser man på regionerne vest for Storebælt, forventes beskæftigelsesindholdet af produktionen i Region Syddanmark og Region Midtjylland at falde en smule mindre end landsgennemsnittet, mens Region Nordjylland forventes at opleve et noget mindre fald i beskæftigelsesindholdet. Som konsekvens heraf forventes udviklingen i arbejdspladser i Region Syddanmark at ligge tæt på landsgennemsnittet, mens at udviklingen i producerede mængde i Region Nordjylland forventes at ligge så lavt, at en gunstig udvikling i beskæftigelsesindholdet ikke opvejer den relativt svage udvikling i produktionen.

Ser man på udviklingen i eksport til udlandet, får man en del af forklaringen på udviklingen i producerede mængder:



Det fremgår, at Region Hovedstaden ligger i top med en vækst i eksporterede mængder på ca. 21% frem til 2016, mens Region Sjælland forventes at have den svageste vækst på ca. 17%. Regionerne vest for Storebælt har en vækst omkring landsgennemsnittet, dog med Region Nordjylland med højest vækst.

Et andet vækstbidrag kommer fra den interregionale eksport til andre regioner i Danmark, hvor der tegner sig følgende billede:



Det fremgår her, at Region Nordjylland forventes at have den svageste vækst, hvorimod Region Hovedstaden forventes at have den kraftigste vækst.

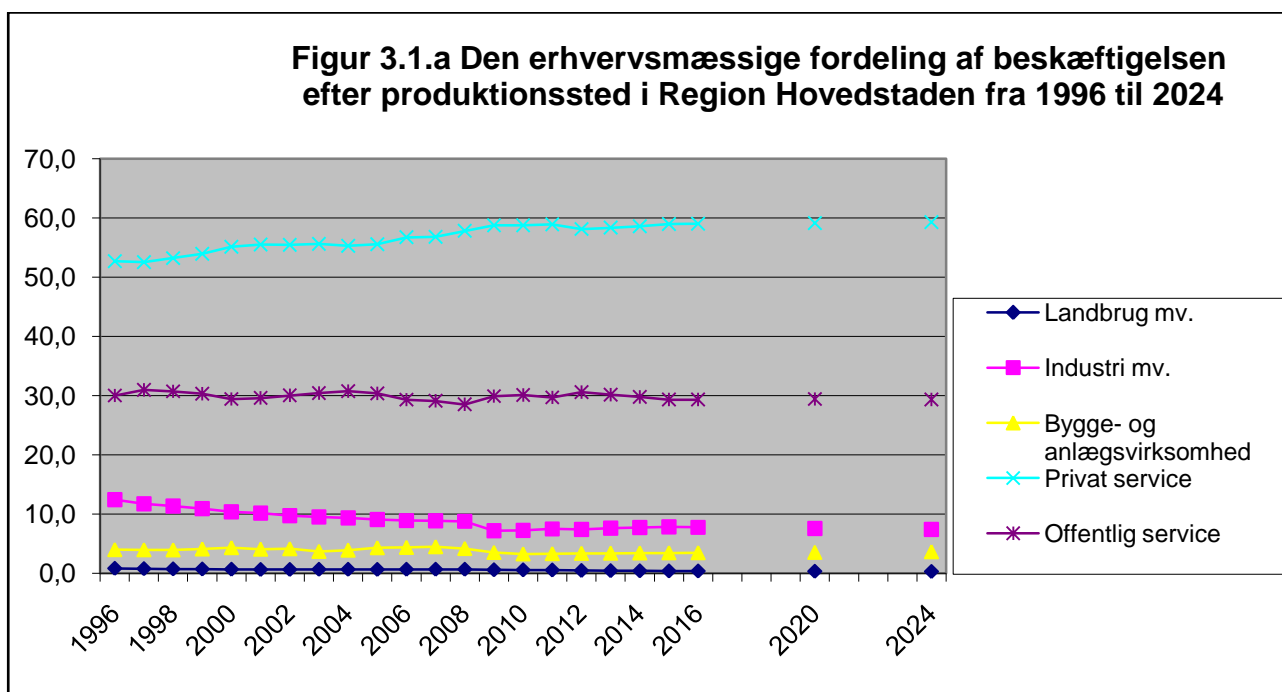
3. Den regionale produktionsstruktur

Udviklingen i regionerne forventes ikke alene at være forskellig med hensyn til den samlede økonomiske aktivitet (befolkning, produktion, indkomst, beskæftigelse, arbejdsløshed mv.), men også i den økonomiske struktur. I dette afsnit ses på forventede forandringer i erhvervsstrukturen og forandringer med hensyn til kvalifikationer på de regionale arbejdsmarkeder.

3.1 Erhvervsstrukturen⁴

Generelt forventes produktion og beskæftigelse inden for privat service og industriprodukter med høj forarbejdningsgrad at få større vægt, mens landbrugsproduktion og basal industriproduktion forventes at få mindre vægt – jf. præsentation af tendenser i den nationale erhvervsstruktur beskrevet i afsnit 1.

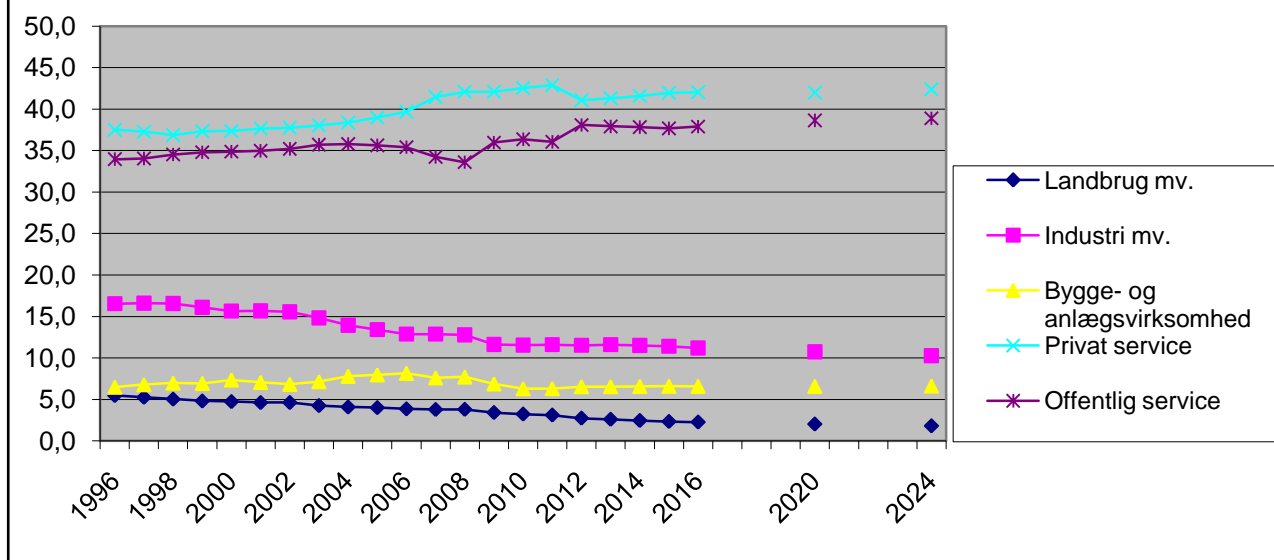
Udviklingen forventes også at slå igennem i regionerne, men med forskellige styrke. Ser man først på fordelingen af beskæftigelsen på erhverv, forventes følgende udvikling for hver af de 5 regioner:



Det fremgår, at udviklingen i Hovedstadsområdet adskiller sig fra andre regioner ved at erhvervsstrukturen ikke påvirkes: Beskæftigelse i privat service i Hovedstadsregionen er nogenlunde konstant i frem imod 2016. Offentlig service er svagt faldende, mens industrien forventes også at vokse ganske svagt.

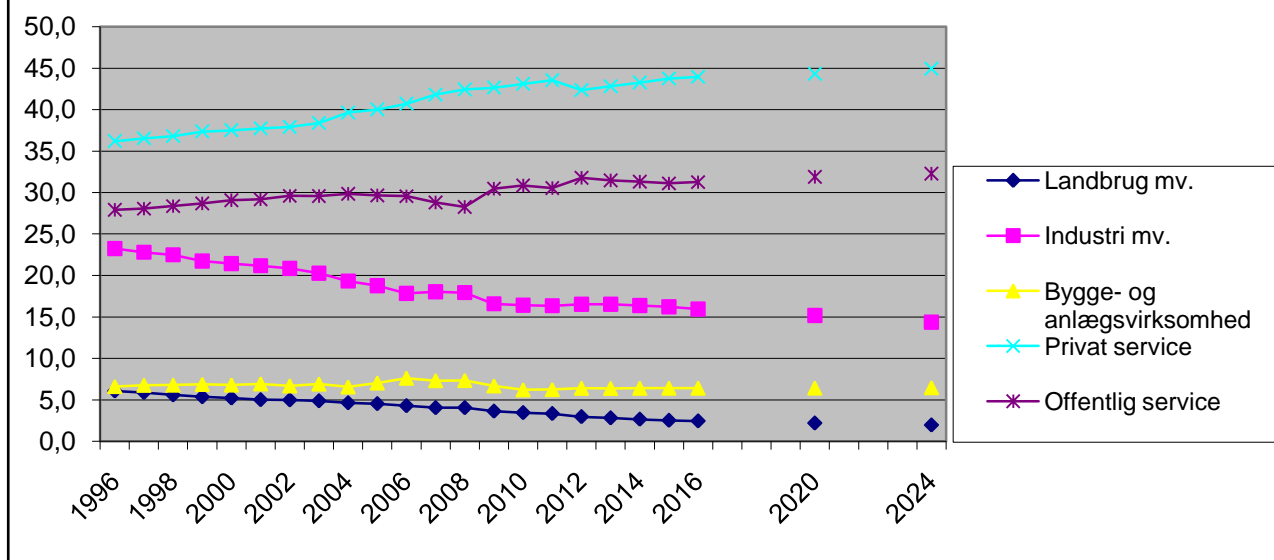
⁴ I dette afsnit præsenteres alene en overordnet erhvervsgruppering. Detaljerede resultater på basisversionens 37 erhverv kan hentes i brugersystemet.

Figur 3.1.b Den erhvervmæssige fordeling af beskæftigelsen efter produktionssted i Region Sjælland



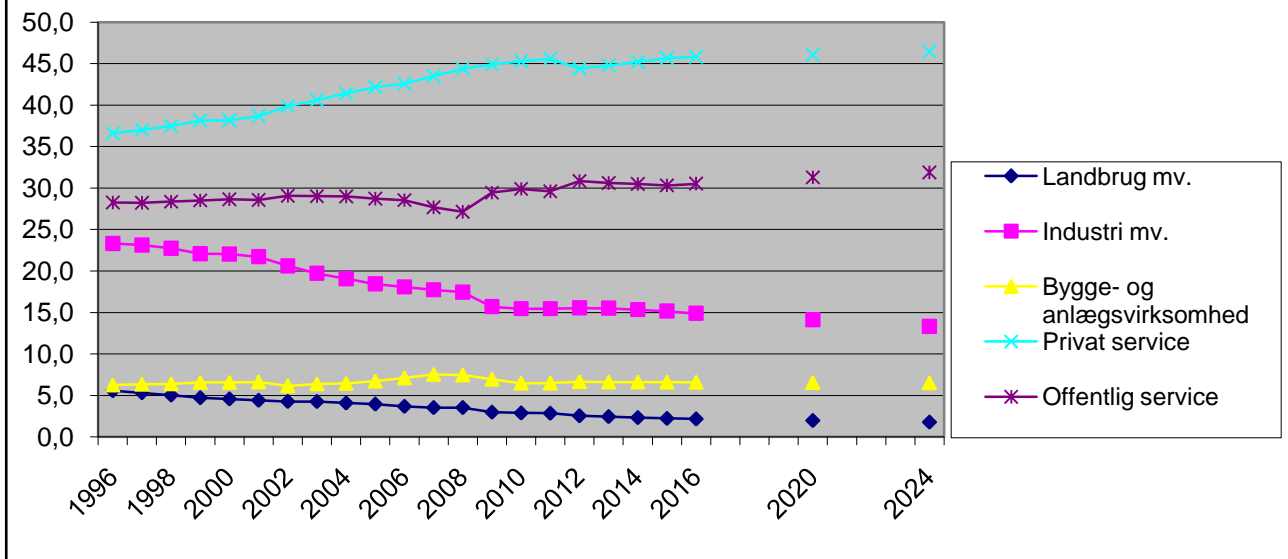
For region Sjælland ses en vækst i offentlig service, som afspejler det stigende folketal. Landbrug og industri forventes at få faldende betydning, mens privat service er nogenlunde uændret.

Figur 3.1.b Den erhvervmæssige fordeling af beskæftigelsen efter produktionssted i Region Syddanmark fra 1996 til 2024



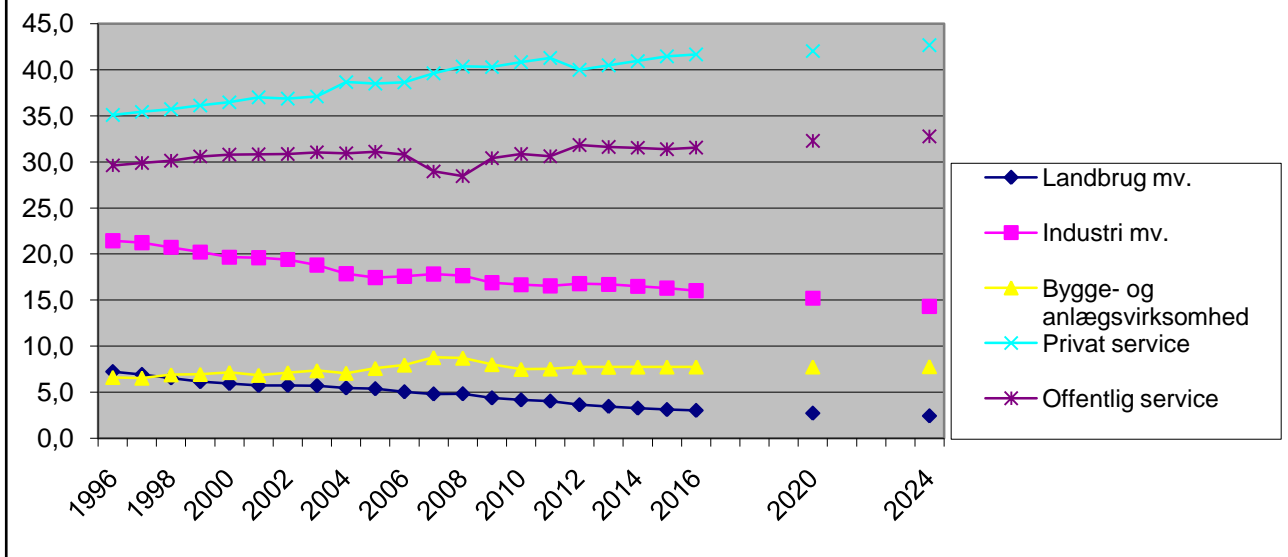
For region Syddanmark opleves stærkt fald i landbrugets og industriens betydning. Omvendt vokser både privat og offentlig service anden af beskæftigelsen.

Figur 3.1.d Den erhvervmæssige fordeling af beskæftigelsen efter produktionssted i Region Midtjylland fra 1996 til 2024



For region Midtjylland ses svag vækst i både privat service. Offentligt service vokser på grund af stigende folketal. Landbrug og industri har svagt faldende betydning.

Figur 3.1.e Den erhvervmæssige fordeling af beskæftigelsen efter produktionssted i Region Nordjylland fra 1996 til 2024



For Region Nordjylland ses vækst i privat service og svag vækst i offentlig service, mens landbruget kan imødesee fald, ligesom har en svagt aftagende andel.

Det fremgår således, at privat service får en voksende andel af beskæftigelse alle regioner uden for Region Hovedstaden – i gennemsnit 2 procent point: Hovedstadsregionen med den højeste andel på op til 60%, mens de øvrige regioner har mellem 40 og op til 50%.

Den offentlige service følger udviklingen i den demografiske udvikling i regionerne svarende til et generelt voksende antal og andel af den samlede beskæftigelse – i gennemsnit 1 procent point, bortset fra region Hovedstaden, som har et svagt fald i antal ansatte inden for den offentlige service.

Både industri og landbrug kan imødesee markant fald i beskæftigelse: Landbruget taber i alle regioner ca. 1½% for alle regioner, bortset fra Region Hovedstaden, hvor faldet numerisk og procentuelt er meget mindre. Industrien kan forventes at falde med knap 1 procent point i alle regioner, bortset fra Region Hovedstaden, som kan imødesee en stigning i industribeskæftigelsen på ca. ½ procent point.

Endelig forventes beskæftigelsen i bygge- og anlægsvirksomheden at fremvise et meget lille eller slet intet fald i alle regioner.

3.2 Regionernes arbejdsmarkeder⁵

En anden central strukturudvikling er de regionale arbejdsmarkeder, hvor tilgængeligheden af kvalificeret arbejdskraft er et afgørende element i regional økonomisk vækst og velfærd. I de følgende tabeller er vist et summarisk uddrag af fremskrivningen af arbejdsmarkederne for de 5 hovedgrupper af uddannelser:

- Ufaglært, studenter mv.
- Faglærte / EFU
- Korte videregående uddannelser
- Mellemlange videregående uddannelser
- Lange videregående uddannelser

For hele landet tegner der sig følgende udvikling:

Tabel 3.1 Udvikling i arbejdsstyrke, beskæftigelse og arbejdsløshed for hele landet fra 2009-2016

	Ændringer i:		Arbejdsløshed			
	Arbejdsstyrke	Beskæftigelse	2009	2016	Ændring	Ændring i %
Alle uddannelser	-22.710	-10.797	76.574	64.660	-11.914	-0,4
Ufaglært, studenter mv.	-30.965	-87.723	47.264	104.023	56.759	5,8
Faglærte / EFU	-72.645	-11.438	24.209	-36.998	-61.207	-6,2
Kort videregående uddannelse – KVU	12.881	13.910	4.466	3.437	-1.029	-0,6
Mellemlang videregående uddannelse – MVU	27.920	36.075	-3.135	-11.290	-8.155	-1,7
Lang videregående uddannelse – LVU	29.537	29.770	782	549	-233	-0,1

I modelberegningerne er det antaget, at efterspørgslen efter arbejdskraft (beskæftigelsen efter produktionssted) fordelt på uddannelser forlænger den trend i efterspørgslen, som kan konstateres fra 1996 til 2007: Hvis andelen af ufaglærte går ned, fortsætter nedgangen fra 2008 til 2016. På udbudssiden følger udviklingen befolkningsprognosen fra Danmarks Statistik samt hvordan aldersgrupper uddanner sig (en såkaldt kohortemetode). I 2016 vil antal personer i arbejdsstyrken uden uddannelse falde, fordi andelen af uddannede blandt de ældre er størst og disse grupper pensioneres.

⁵ I fremstilling ses på 5 hoveduddannelsesgrupper. I brugersystemet kan der hentes oplysninger om udviklingen på de regionale arbejdsmarkeder for 20 uddannelsesgrupper og med yderligere opdeling på køn og alder.

Det bemærkes, at modelberegningen af udviklingen på arbejdsmarkedet er foretaget uden de tilpasninger i markedet, der naturligt kan forventes, hvis der opstår ubalancer. F.eks. kan negativ arbejdsløshed pr. definition ikke forekomme i virkelighedens verden, fordi andre grupper helt eller delvist vil overtage de ledige jobs (fleksibilitet). Resultaterne skal derfor opfattes som en afdækning af de underliggende ubalancer, som kan forventes de kommende år.

Af tabel 3.1 fremgår, at beskæftigelsen for ufaglærte, studenter mv. for hele landet forventes at stige med 88.000. Samtidig falder arbejdsstyrken med 31.000. Tilsammen forventes arbejdsløsheden at vokse med næsten 65.000. Der kan derfor i de kommende år forventes en vækst i antal arbejdsløse blandt personer uden kompetencegivende uddannelse. Personer faglærte / EFU kan forvente et fald i arbejdsløsheden på godt 61.000. Det skyldes primært en markant fald (afgang fra) arbejdsstyrken på næsten 73.000. Beskæftigelsen forventes at falde med 11.000, således at der i de kommende år kan forventes voksende mangel på faglært arbejdskraft. Ser man på arbejdsmarkedet for kort mellemlang videregående uddannelse forventes en vækst i både antal arbejdspladser og arbejdsstyrke, som nogenlunde går ud imod hinanden svarende til en svagt voksende arbejdsløshed. På trods af nogle af undergrupperne kan forvente gode beskæftigelsesmuligheder, vil der også være grupper af personer med kort videregående uddannelse, som kan imødesee voksende arbejdsløshed. For mellemlang videregående uddannelse forventes en vækst i arbejdspladser, som mere end opvejer den stigning i arbejdsstyrke, som forventes frem til 2016. Der forventes derfor betydelig mangel, dog således at situationen forventes at være ganske forskellig for undergrupper. For lang videregående uddannelse ses en nogenlunde balanceret vækst i både beskæftigelse og arbejdsstyrke, således at arbejdsløshed forventes at være uændret, dog med betydelige forskelle for undergrupper (f.eks. forventes en markant mangel på personer med ph.d.-uddannelse).

Ser man på de enkelte regioner tegner der sig følgende billeder:

Tabel 3.1.a Udvikling i arbejdsstyrke, beskæftigelse og arbejdsløshed for Region Hovedstaden fra 2009-2016

	Ændringer i:		Arbejdsløshed			
	Arbejdsstyrke	Beskæftigelse	2009	2016	Ændring	Ændring i %
Alle uddannelser	-15.556	5.182	20.648	-92	-20.740	-2,3
Ufaglært, studenter mv.	-7.944	-22.435	11.184	25.675	14.491	4,9
Faglærte / EFU	-37.010	-9.349	4.671	-22.990	-27.661	-11,3
Kort videregående uddannelse – KVVU	1.888	4.166	1.062	-1.216	-2.278	-4,5
Mellemlang videregående uddannelse – MVU	7.708	12.778	791	-4.279	-5.070	-3,1
Lang videregående uddannelse – LVU	15.692	15.817	1.758	1.635	-123	-0,1

For Region Hovedstaden udvikler arbejdsløsheden for de ufaglærte sig mere negativt end i andre regioner, idet beregningerne viser at arbejdsløshedsprocenten vokser med 4,9%, mens arbejdsløshedsprocenten for Region Hovedstaden forventes at falde med 2,3%. Omvendt for faglærte / EFU forventes arbejdsløsheden at falde med 11,3% sammenlignet med faldet for alle uddannelsesgrupper på 2,3%, hvilket leder til en potentielt stor mangel på faglært arbejdskraft i Region Hovedstaden. For personer med lang videregående uddannelse er faldet i arbejdsløshed omvendt meget lavt (0,1%) sammenlignet med Region Hovedstaden, som oplever et fald på 2,3%, hvilket tyder på en overskudssituation. For personer med kort videregående

uddannelse tyder fremskrivningen på en mangelsituation, idet arbejdsløsheden (-4,5%) falder mere end faldet i arbejdsløsheden for alle uddannelsesgrupper i Region Hovedstaden (-2,3%)

Tabel 3.1.b Udvikling i arbejdsstyrke, beskæftigelse og arbejdsløshed for Region Sjælland fra 2009-2016

	Ændringer i:		Arbejdsløshed			
	Arbejdsstyrke	Beskæftigelse	2009	2016	Ændring	Ændring i %
Alle uddannelser	-2.273	4.242	10.799	4.284	-6.515	-1,6
Ufaglært, studenter mv.	-3.157	-9.911	7.818	14.573	6.755	4,9
Faglærte / EFU	-6.810	1.378	4.370	-3.819	-8.189	-5,0
Kort videregående uddannelse – KVVU	2.007	2.174	335	169	-166	-0,7
Mellemlang videregående uddannelse – MVU	3.202	6.125	-1.263	-4.185	-2.922	-4,7
Lang videregående uddannelse – LVU	1.908	3.713	-666	-2.471	-1.805	-8,4

For Region Sjælland ses samme mønster med voksende arbejdsløshed for ufaglærte og faldende arbejdsløshed for faglærte / EFU, som dog er mindre markant end for Region Hovedstaden: Overskuddet for ufaglærte og manglen på faglærte er meget mindre. For gruppen med mellemlang og lang videregående uddannelse er stigningen i arbejdsløsheden markant, hvilket er omvendt Region Hovedstaden, som oplever et vist overskud af personer med lang videregående uddannelse. Omvendt har personer med kort videregående uddannelse tilsyneladende en mere vanskelig beskæftigelsessituation, idet arbejdsløsheden ikke falder så meget (-0,7%) som gennemsnit for alle uddannelsesgrupper (-1,6%)

Tabel 3.1.c Udvikling i arbejdsstyrke, beskæftigelse og arbejdsløshed for Region Syddanmark fra 2009-2016

	Ændringer i:		Arbejdsløshed			
	Arbejdsstyrke	Beskæftigelse	2009	2016	Ændring	Ændring i %
Alle uddannelser	-4.955	-4.742	17.432	17.219	-213	0,0
Ufaglært, studenter mv.	-7.730	-20.606	10.765	23.640	12.875	6,2
Faglærte / EFU	-10.312	574	6.228	-4.656	-10.884	-4,7
Kort videregående uddannelse – KVVU	2.549	2.994	1.123	678	-445	-1,2
Mellemlang videregående uddannelse – MVU	5.170	7.115	-1.114	-3.059	-1.945	-2,0
Lang videregående uddannelse – LVU	3.140	3.490	-340	-689	-349	-1,2

For Region Syddanmark udvikler overskuddet af ufaglært arbejdskraft (6,2%) henholdsvis manglen på faglært arbejdskraft (-4,7%) relativt mindre markant sammenlignet med Region Hovedstaden. For videregående uddannelser forventes en generelt mangelsituation, idet arbejdsløshedsprocenten for videregående uddannelser (-1,2%, -2,0% henholdsvis -1,2%) falder mere end arbejdsløshedsprocenten for alle uddannelsesgrupper under et, som ikke ændrer sig (0,0%).

Tabel 3.1.d Udvikling i arbejdsstyrke, beskæftigelse og arbejdsløshed for Region Midtjylland fra 2009-2016

	Ændringer i:		Arbejdsløshed			
	Arbejdsstyrke	Beskæftigelse	2009	2016	Ændring	Ændring i %
Alle uddannelser	6.868	-7.197	17.910	31.975	14.065	2,1
Ufaglært, studenter mv.	-5.481	-23.078	10.812	28.409	17.597	7,7
Faglærte / EFU	-11.478	-2.163	6.203	-3.112	-9.315	-4,0
Kort videregående uddannelse – KVV	5.252	3.334	1.458	3.376	1.918	4,6
Mellemlang videregående uddannelse – MVU	9.329	8.224	-1.159	-54	1.105	1,0
Lang videregående uddannelse – LVU	6.496	4.968	-70	1.457	1.527	3,4

For Region Midtjylland ser man en udvikling, som til dels ligner Region Hovedstaden: Der synes at være en markant overskud af personer uden uddannelse (7,7%), men manglen på faglærte er mere markant (-4,0%). For personer med lang videregående uddannelse stiger arbejdsløshedsprocenten (3,4%) mere end for alle uddannelser (2,1%), hvilket ligner situationen i Region Hovedstaden, hvor arbejdsløshedsprocenten for personer med lang videregående uddannelse også udvikler sig relativt ugunstigt. For kort videregående uddannelser (4,6%) synes udviklingen at være mere ugunstig end for Region Hovedstaden, idet der her er en højere stigning end i arbejdsløsheden for alle uddannelsesgrupper i region Midtjylland (2,1%).

Tabel 3.1.e Udvikling i arbejdsstyrke, beskæftigelse og arbejdsløshed for Region Nordjylland fra 2009-2016

	Ændringer i:		Arbejdsløshed			
	Arbejdsstyrke	Beskæftigelse	2009	2016	Ændring	Ændring i %
Alle uddannelser	-6.795	-8.288	9.791	11.284	1.493	0,5
Ufaglært, studenter mv.	-6.653	-11.693	6.686	11.725	5.039	4,8
Faglærte / EFU	-7.035	-1.878	2.738	-2.420	-5.158	-4,6
Kort videregående uddannelse – KVV	1.183	1.239	488	432	-56	-0,3
Mellemlang videregående uddannelse – MVU	2.511	1.833	-388	290	678	1,6
Lang videregående uddannelse – LVU	2.300	1.782	99	618	519	3,3

For Region Nordjylland synes overskuddet for ufaglærte (4,8%) og behovet for faglærte (-4,6%) sammenlignet med den generelle udvikling (0,5%) at være mindre markant, hvilket i nogen grad ligner situationen i Region Syddanmark. For videregående uddannelser vokser den relativt arbejdsløshed for mellemlange (1,6%) og lange uddannelser (3,3%) mere end for alle uddannelsesgrupper, mens arbejdsløshed for personer med kort videregående uddannelser synes at være en mangelsituation.