

# BORNHOLMSKE ERHVERVSINDIKATORER

## PRÆSENTATION FOR DET REGIONALE VÆKSTFORUM DEN 23. JUNI 2006

### Sammendrag og fortolkninger

De væsentligste resultater af analysen er følgende:

- Den **samlede værdiskabelse** på Bornholm udgjorde i 2004 ca. 6,4 mia. kr.
- Godt 26 pct. af værdiskabelsen ligger inden for de konkurrenceudsatte eller **eksportorienterede erhverv**, som fødevarer, industri og turisme.
- Inden for de eksportorienterede erhverv står **fødevarergruppen** for 9 pct. af værdiskabelsen, **maskinindustrien** 2 pct., **øvrige industri** 3 pct., **hotel og restauration** 3 pct. og **transport** 6 pct. af den samlede værdiskabelse
- Den gennemsnitlige værdiskabelse i 2004 pr. beskæftigede (**produktivitet**) er ca. 342.000 kr. på Bornholm mod landsgennemsnittet på ca. 416.000 kr. Produktiviteten er altså ca. 20 pct. lavere på Bornholm.
- Gennem de seneste 10 år er **værdiskabelsen** på landsplan vokset med 20 pct., hvor den på Bornholm kun er vokset ca. 2 pct. Bornholm ligger på niveau med sammenlignelige udkantsområder som Lolland, Tønder og Frederikshavn.
- **Den offentlige sektor** har stor betydning for den samlede værdiskabelse på Bornholm.
- **Lav produktivitet inden for fødevarer og industri** på Bornholm, sammenlignet med både landsgennemsnit og de øvrige udkantsområder.
- **Gennemsnitlig produktivitet inden for hotel og restauration** på Bornholm, sammenlignet med både landsgennemsnit og de øvrige udkantsområder.
- **Oplevelse er eneste branche med høj produktivitet** sammenlignet med resten af landet.
- De eneste eksportorienterede erhverv på Bornholm, der har skabt **vækst i antallet af arbejdspladser** i løbet af de sidste fem år, er maskinindustrien (+ ca. 50 arbejdspladser eller 10 pct.) samt hotel og restauration (+ ca. 400 eller en vækst på knapt 50 pct.)
- **Virksomhedsstrukturen varierer meget** fra branche til branche. Indenfor maskinindustrien skabes knapt 90 pct. af indkomsten på virksomheder med 25 eller flere ansatte. Modsat indenfor hotel- og restauration hvor 84 pct. af indkomsten skabes i virksomheder med under 25 ansatte
- **Pendling forventes at få stadig større betydning** for den bornholmske værdiskabelse.
- I tiden frem til 2015 forventes den samlede produktionsværdi på Bornholm at vokse markant mindre end i den øvrige del af landet. Dette skyldes overvejende den bornholmske erhvervsstruktur.



Mulige fortolkninger:

Denne analyse tegner et billede af det bornholmske erhvervsliv: Hvor tjenes pengene? Hvilke dele af erhvervslivet er mest produktiv? Og hvilke erhverv har størst betydning for beskæftigelsen? Disse informationer er relativt objektive. Men hvilke konklusioner der kan drages på basis af disse fakta er imidlertid langt fra så entydige.

- Produktivitet giver en indikation af erhvervenes konkurrencedygtighed. Men skal man i en regional erhvervsudviklingsstrategi satse på erhverv med en høj produktivitet, fordi de har vist at de kan skabe indtjening? Eller skal man satse på erhverv med lav produktivitet, fordi der alt andet lige må være et uudnyttet potentiale inden for disse erhverv? Eksempelvis har både maskinindustrien samt hotel- og restaurationsbranchen som de eneste eksportorienterede erhverv på Bornholm skabt arbejdspladser i de seneste fem år, på trods af at netop disse erhverv har en relativt lav produktivitet.
- Den samlede indtjening siger noget om hvor meget en erhvervsgruppe betyder for den samlede bornholmske økonomi. Her har den offentlige sektor selvklart en overordentlig stor betydning og indenfor den private sektor er det især fødevarerproduktion og handel der har stor betydning. Selvom begge disse erhverv har en relativt lav produktivitet så betyder de – alene i kraft af deres størrelse – meget for Bornholm.
- Placering af eksempelvis statsarbejdspladser på Bornholm har samme effekt som en aktivitetsforøgelse i de eksportorienterede erhverv, idet det vil forøge den samlede indtjening på øen.
- Bornholm har en relativt høj andel af ufaglærte. Hvis målet er at skaffe beskæftigelse til så mange som muligt, er det vigtigt ikke udelukkende at satse på de mest produktive (og mest kompetencekrævende) erhverv. Eksempelvis har hotel- og restaurationsbranchen samt handelssektoren begge en relative lav produktivitet. Ikke desto mindre skaffer disse erhverv job til mange (og et stigende antal) personer.
- En regional erhvervsudviklingsstrategi vil sandsynligvis skulle have fokus på de eksportorienterede erhverv, men det skal samtidig holdes for øje at ca. 75 pct. af værdiskabelsen og dermed et lignende antal arbejdspladser ligger i andre brancher eller erhvervsgrupper.
- De økonomiske fremskrivninger viser at turismen (samt de øvrige serviceerhverv) og pendlingen til og fra Bornholm vil få stadig større betydning for den bornholmske værdiskabelse. For at denne udvikling kan realiseres i praksis er det af stor betydning at trafikkapaciteten er tilstrækkelig. Betydningen af gode færge- og flyforbindelser bliver ikke mindre i fremtiden
- Sandsynligvis tegner Danmarks Statistiks befolkningsprognose et for dystert billede af den bornholmske befolkningsudvikling. Den bornholmske erhvervsstruktur giver basis for at udvide beskæftigelsen i de kommende år, og der vil sandsynligvis **opstå mangel på arbejdskraft** hvis ikke flere personer vælger at blive/flytte til øen, eller hvis ikke et stigende antal virksomheder vælger at flytte produktionen fra øen.

## Formål og indledning

Formålet med dette notat er at præsentere Det Regionale Vækstforum for en række indikatorer, der kan belyse forhold som indtjening (værdiskabelse), beskæftigelse og produktivitet i de forskellige dele af Bornholms erhvervsliv. Særligt har det været hensigten at se på indikatorer for en række klynger eller grupper af virksomheder inden for beslægtede brancher eller markeder.

Notatet skal lægge grunden for et system, der kontinuert kan overvåge det bornholmske erhvervslivs vilkår og udvikling. Systemet skal indeholde de samme vækstindikatorer som skal benyttes i de øvrige vækstfora i Danmark samt et sæt indikatorer, der belyser de særlige forhold på Bornholm. Da der i skrivende stund (juni 2006) afventes et udspil fra Erhvervs- og Byggestyrelsen, er der her valgt at fokusere på de elementer af et overvågningssystem, som det bornholmske vækstforums medlemmer har prioriteret højeste, nemlig indtjening, produktivitet og beskæftigelse.

Indikatorerne er primært baseret på Danmarks Statistiks regionale nationalregnskab for at sikre tallenes kvalitet og muligheden for at kunne sammenligne med de øvrige regioner og kommuner i Danmark. For at



sikre kvaliteten af de regionale data har Bjarne Madsen fra Amternes og Kommunernes Forskningsinstitut (akf) været en afgørende samarbejdspartner i udarbejdelsen af notatet.

De erhvervsøkonomiske indikatorer opfylder følgende fire delmål:

- Det er muligt løbende at følge op på udviklingen inden for de valgte indikatorer.
- Det er muligt at "benchmark" resultater i forhold til andre regioner eller kommuner.
- Det er muligt at bruge modellen til at lave fremskrivninger for den forventede udvikling.
- Det er muligt at lave modelberegninger for scenarier for den fremtidige erhvervsudvikling.

## Klynger

Vækstforum har givet udtryk for, at man ønskede statistik og analyser, der belyser de væsentligste erhvervsklynger i den bornholmske økonomi. I dette notat er udviklingen i den bornholmske økonomi belyst ud fra relativt brede erhvervsgrupper eller klynger. Det skyldes dels, at dette notat skal give et helhedsbillede af den bornholmske økonomi, dels at en opsplitning på mindre klynger vil give problemer med fortrolighed af oplysninger om enkelte virksomheder. Ydermere er det svært at definere snævre klynger i en lille regional økonomi som den bornholmske. Det er imidlertid sikkert, at der skal arbejdes mere med turismeklyngen, så den kan belyses bedre end i dette notat, hvor turismens betydning vises gennem udviklingen inden for hotel- og restaurationsbranchen.

Det blev overvejet at tage udgangspunkt i de klynger konsulentfirmaet Copenhagen Economics brugte i notatet "Udgangspunkter for vækst på Bornholm" fra november 2005. Der var imidlertid så mange svagheder ved den opdeling, at den blev opgivet, og i stedet forsøges tegnet et helhedsbillede af den bornholmske indtjening og beskæftigelse fordelt på de traditionelle brancher.

Det skal understreges, at såfremt vækstforumet i sit fremtidige virke ønsker at anvende en eller anden form for klyngebegreb til målretning af erhvervsfremmeindsatsen, så kan de allerede indsamlede data efterfølgende behandles på en måde så det i en vis udstrækning bliver muligt at belyse primærindkomst, "produktivitet"<sup>1</sup> og beskæftigelse i disse klynger.

## Sammenligning med udkantsområder

Et væsentligt formål med de erhvervsøkonomiske indikatorer er, at give mulighed for at sammenligne den bornholmske situation og udvikling med andre områder i landet. Ud over sammenligning med landsgennemsnit vil der for alle indikatorer være mulighed for sammenligning med (de nye) kommuner: Lolland, Tønder og Frederikshavn.

Når disse kommunerne er udvalgt, er det fordi der er tale om områder der på mange måder minder om Bornholm:

- Sammenlignelige med Bornholm i befolkningstal.
- Lav erhvervsindkomst pr. indbygger (under 90 pct. af landsgennemsnittet).
- Fald eller en svag udvikling i befolkningstallet.
- De primære erhverv har relativ stor økonomisk betydning.
- Der er tale om geografiske udkantsområder.
- Det er grænseområder.
- De tre kommuner ligger desuden inden for Erhvervs- og Økonomiministeriets afgrænsning af yderområder i Danmark (EØM, 2006).

---

<sup>1</sup> Ønskes værdiskabelsen opgjort på et mere detaljeret klyngeniveau er det ikke længere muligt at benytte bruttoværditilvækst som udtryk for værdiskabelsen. I stedet må primærindkomst (der bl.a. ikke indeholder overskud og underskud af selskaber) benyttes.



## Den bornholmske værdiskabelse

Hovedresultater vedrørende værdiskabelsen i 2004:

- Den samlede værdiskabelse i det bornholmske samfund udgjorde knapt 6,4 mia. kr.
- Knap 2 mia. kr. eller 31 pct. inden for den offentlige sektor.
- Hvad der svarer til ca. 26 pct. af værdiskabelsen ligger inden for de eksportorienterede erhverv.
- Fødevarerklngen står for 9 pct. eller 579 mio. kr. af den samlede værdiskabelse på øen. Heraf kan ca. ca. 248 mio. kr. (43 pct. af klyngens værdiskabelse) henføres til det primære landbrug og fiskeri.
- Hotel- og restaurationsbranchen, der jo kun tegner sig for en del af den samlede turistsektors værdiskabelse, har en samlet bruttoværditilvækst på 202 mio. kr.
- Transportsektoren har i 2004 en samlet værdiskabelse på 402 mio. kr.

De eksportorienterede erhverv på Bornholm betyder meget for øens fremtidige vækstmuligheder, idet det populært sagt er virksomheder inden for disse erhverv, der skal hive den indtjening hjem som det bornholmske samfund skal leve af. Imidlertid foregår en stor del af værdiskabelsen på Bornholm i den offentlige sektor og i brancher, der kun i mindre omfang er konkurrenceudsatte. Det gælder fx handel, finansiering og rådgivning. Selvom disse erhverv ikke er konkurrenceudsatte er de med til at skabe værdi og beskæftigelse på Bornholm. I den forbindelse skal det fremhæves, at eksempelvis placering af statslige arbejdspladser på Bornholm har samme effekt og betydning for den bornholmske økonomi som en tilsvarende forøgelse af aktivitetsniveauet i de eksportorienterede erhverv.

Tabel 1. BVT (mio. kr.) for erhvervsgrupper, Bornholm, 2004

1. Fødevarer	579	9%
2. Sten, ler og glasindustri	64	1%
3. Maskinindustri	122	2%
4. Øvrig fremstilling	188	3%
5. Hotel og restauration	202	3%
6. Handel	617	10%
7. Transport	402	6%
8. Finansiering, rådgivning mv.	400	6%
9. Offentlig aktivitet	1.997	31%
10. Oplevelser mv.	173	3%
Andet	1.639	26%
I alt	6.386	100%

I tabel 1 er de erhvervsgrupper der betegnes som konkurrenceudsatte eller eksportorienterede markeret med gråt. Disse erhverv svarer i det store hele til de erhverv som Copenhagen Economics i deres analyse har defineret som eksportorienteret.

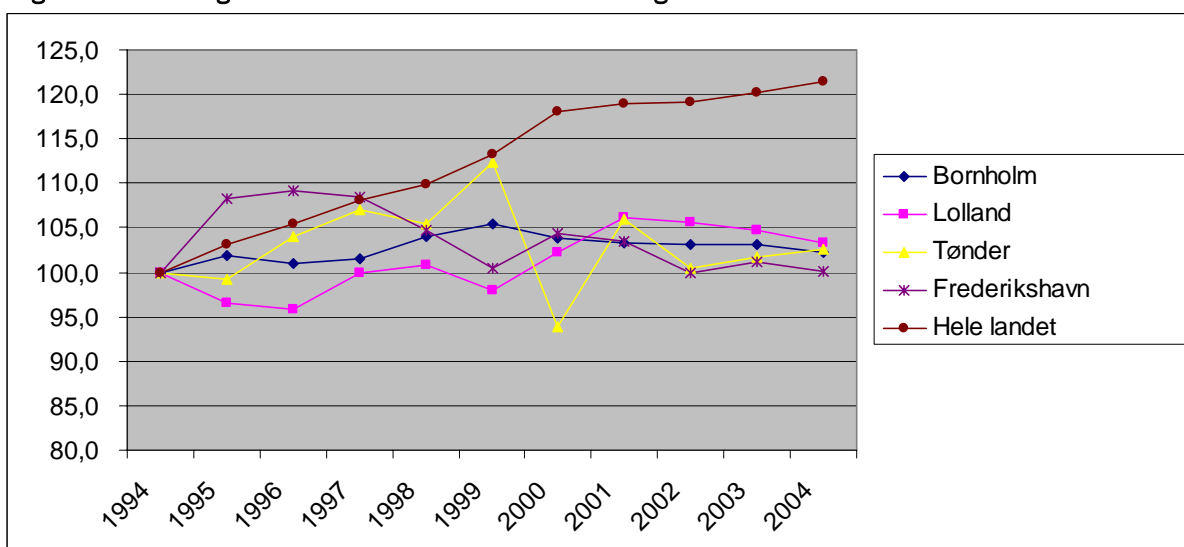
Derfor vil der blive fokuseret på værdiskabelse, beskæftigelse og produktivitet i **alle** dele af det bornholmske samfund, men der vil blive gjort bemærkninger om de særligt konkurrenceudsatte klynger; fødevarersektoren, sten/ler/glas, hotel/restaurant, maskinindustrien samt transportsektoren.

### Værdiskabelse sammenlignet med det øvrige Danmark

Som helhed har Danmark over de sidste 10 år oplevet en stigning i bruttoværditilvæksten på 21 pct. men Bornholm har i lighed med de andre udkantsområder haft svært ved at følge med den udvikling og Bornholm har kun haft en fremgang i værditilvækst på i alt 2,3 pct. over de sidste 10 år. Som det ses har de udvalgte udkantsområder en overordnet økonomisk udvikling der på mange måder minder om Bornholms, hvilket indikerer at der er tale om relevante sammenligningsområder.



Figur 1: Udvikling i Bruttoværditilvækst i Danmark og i fire udkantsområder



Over de seneste 10 år er der ikke sket nogen nævneværdig forskydning i de enkelte sektors betydning for den samlede værdiskabelse. Fødevarerektoren under et har dog relativt set fået en mindre betydning, og især maskinindustrien har fået en relativ større betydning.

Tabel 2. Erhvervenes relative betydning for indtjeningen 2004

	Bornholm	Lolland	Tønder	Frederikshavn	Hele landet
1. Fødevarer	9,1	10,0	9,8	7,4	4,1
2. Sten,ler og glasindustri	1,0	(0,1)	0,3	0,7	0,6
3. Maskinindustri	1,9	6,0	0,5	7,1	1,9
4. Øvrig fremstilling	3,0	9,6	16,8	7,3	9,5
5. Hotel og restauration	3,2	0,8	1,5	2,1	1,3
6. Handel	9,7	10,8	8,4	9,5	11,7
7. Transport	6,3	4,7	4,7	4,9	9,4
8. Finansiering, rådg. mv.	6,3	5,9	8,3	8,5	16,2
9. Offentlig aktivitet	31,3	26,5	23,7	30,2	22,4
10. Oplevelser mv.	2,7	1,4	1,0	1,4	1,9
Andet	25,7	24,4	24,9	21,0	21,1
I alt	100,0	100,0	100,0	100,0	100,0

En sammenligning af de forskellige erhvervssektors relative betydning sammenlignet med andre områder i Danmark viser ikke overraskende at fødevarerektoren og turisme har en relativ stor betydning på Bornholm. Fødevarerektoren fylder dobbelt så meget og hotel- og restaurationsbranchen fylder tre gange så meget som på landsplan. Sammenlignes der med de andre udkantsområder ses det ikke overraskende, at fødevarerektoren i alle områder er stærkt repræsenteret og at alle yderområderne har en meget svag placering i relation til finansiering, rådgivning m.v. Sammenlignet med både Lolland, Tønder og Frederikshavn har Bornholm en overraskende svag placering i relation til maskinindustri og øvrige fremstillingserhverv.



## Den bornholmske produktivitet

Hovedresultater vedrørende produktivitet på Bornholm:

- Produktiviteten er ca. 20 pct. lavere end landsgennemsnittet.
- Gennemsnitligt ligger Bornholm på niveau med andre udkantsområder.
- I de vigtigste fødevarer- og industriklynger ligger Bornholm væsentligt lavere end landsgennemsnittet og de øvrige udkantsområder.
- Inden for hotel og restauration ligger Bornholm på niveau med både landsgennemsnit og udkantsområder.

Produktivitet kan måles på mange måder, men inden for nationalregnskabet defineres produktivitet som bruttoværditilvækst (BVT)/antal beskæftigede. Produktiviteten er således et udtryk for den værdi en fuldtidsbeskæftiget person kan skabe.

I tabel 3 ses en opgørelse af produktiviteten inden for de forskellige erhverv på Bornholm. Det ses at den gennemsnitlige produktivitet i 2004 udgjorde 342.000 kr./medarbejder

**Tabel 3. Produktivitet for erhvervsgrupper, Bornholm, 2004**

	1000 kr.	Indeks (i alt = 100)
1. Fødevarer	256	75
2. Sten, ler og glasindustri	344	101
3. Maskinindustri	248	72
4. Øvrig fremstilling	388	114
5. Hotel og restauration	157	46
6. Handel	227	67
7. Transport	421	123
8. Finansiering, rådgivning mv.	364	107
9. Offentlig aktivitet	296	87
10. Oplevelser mv.	401	117
Andet, inkl. boligudnyttelse	812	237
I alt	342	100

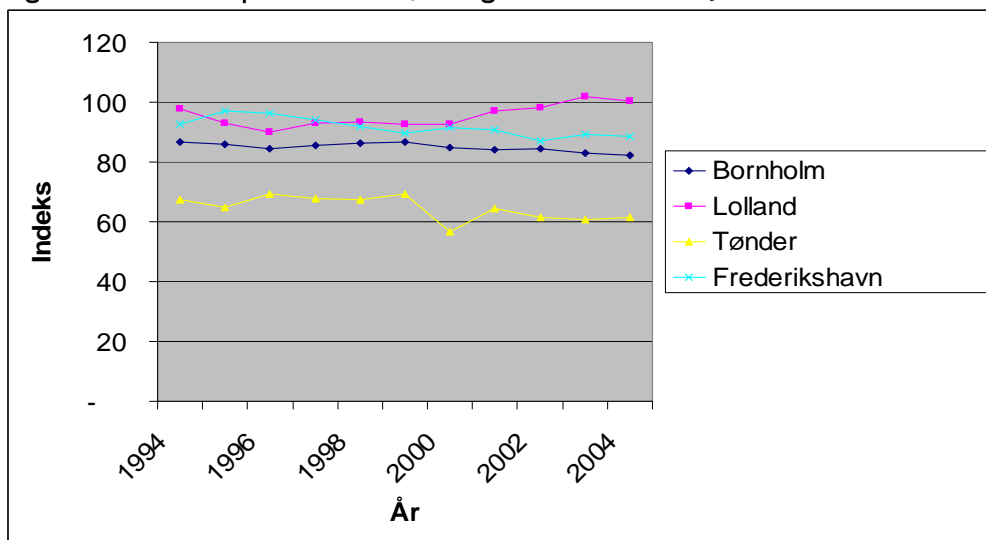
Det er interessant at bemærke, at virksomheder inden for flere af de såkaldte klyngeerhverv faktisk har en **lavere** produktivitet end gennemsnittet af bornholmske virksomheder. Fødevarerproduktion, maskinindustri og hotel/restaurant har således alle en lavere produktivitet end gennemsnittet for Bornholm.



## Sammenligning med det øvrige Danmark

Sammenlignet med landsniveauet (figur 2) har Bornholm en lav produktivitet, en forskel der over de sidste 10 år er blevet stadig større. Den gennemsnitlige danske produktivitet lå i 2004 på 416.000 kr./medarbejder. Set i forhold til landsniveauet ligger den bornholmske produktivitet kun på 82 pct.

Figur 2. Indeks for produktivitet (landsgennemsnit = 100)



Når udkantsområderne står i en relativ dårligere situationer end for 10 år siden hænger det i stor udstrækning sammen med erhvervsstrukturen i disse områder. Der findes ganske simpelt en overrepræsentation af erhverv og virksomheder med en lav produktivitet i landdistrikterne. Samtidig er det også værd at bemærke, at ikke alle udkantsområder udvikler sig ens. Lolland har på den ene side en klart mere positiv udvikling end de øvrige områder, og Tønder ligger markant lavere.

Ses der nærmere på den bornholmske produktivitet indenfor de enkelte erhvervsområder tegner der sig også nogle interessante billeder. Når der ses bort fra gruppen "Andet inkl. boligudnyttelse" fremgår det, at det kun er i erhvervsgruppen "Oplevelser m.v." at Bornholm har en højere produktivitet end gennemsnitlig for landet<sup>2</sup>. Alle andre erhverv har en lavere produktivitet end i det øvrige land.

<sup>2</sup> Den høje produktivitet inden for oplevelser m.v. må dog ind til videre tages med et vist forbehold. Gruppen opfatter en lang række forskellige virksomheder og organisationer der arbejder med forlystelser, underholdning og oplevelser. Til gruppen hører også virksomheder inden for radio, tv og film. I denne foreløbige opgørelse er der ikke differentieret mellem private og halvoffentlige (licensbetalte) virksomheder. Det kan derfor ikke udelukkes at den høje produktivitet blot skyldes et relativt højt lønniveau i de lokale afdelinger af DR og TV2.



**Tabel 4. Produktivitet for erhvervsgrupper, Bornholm og udkantsområder, 2004**

(1000 kr. pr. beskæftigede)	Bornholm	Lolland	Tønder	Frederikshavn	Hele landet
1. Fødevarer	256	466	350	248	346
2. Sten, ler og glasindustri	344	(231)	646	578	433
3. Maskinindustri	248	513	602	511	355
4. Øvrig fremstilling	388	399	383	314	423
5. Hotel og restauration	157	169	126	155	165
6. Handel	227	315	227	229	308
7. Transport	421	536	737	527	594
8. Finansiering, rådg. mv.	364	353	431	381	497
9. Offentlig aktivitet	296	318	323	356	305
10. Oplevelser mv.	401	472	399	436	393
Andet	812	785	789	710	771
I alt	342	417	322	367	416

Maskinindustrien og transportsektoren er de erhverv der har den relativt laveste produktivitet blandt de bornholmske erhverv (det vil sige, at det er de erhverv hvor der er størst forskel på de bornholmske præstationer og landsniveauet).

### Fødevarereklyngen

Det er bemærkelsesværdigt at fødevarerproduktion, der traditionelt opfattes som en bornholmsk styrkeposition, har en relativ lav produktivitet sammenlignet med både landsgennemsnit og udkantsområderne Lolland og Tønder.

Inden for fødevarerektoren ses det (tabel 5), at både fiskeri og forarbejdning af fiskeriprodukter har en høj produktivitet sammenlignet med tilsvarende erhverv i det øvrige land. I modsætning hertil står landbruget og også den tilhørende forarbejdning af fødevarer relativt svagt i forhold til de sammenlignelige udkantsområder.

**Tabel 5. Produktivitet for forskellige dele af fødevarerektoren på Bornholm, 2004**

(1000 kr. pr. beskæftigede)	Bornholm	Lolland	Tønder	Frederikshavn	Hele landet
Landbrug	199	482	393	339	333
Fiskeri	399	179	823	304	350
Forarbejdning af fisk	265	164	267	162	233
Rest fødevarerforarbejdning	232	467	216	230	365

### Fremstillingserhverv

Inden for maskinindustri har Bornholm ikke alene en lavere produktivitet end landsgennemsnittet, øens maskinindustri har også en markant lavere produktivitet end maskinindustrien i de andre udkantsområder. For så vidt angår øvrige fremstillingserhverv, har Bornholm godt nok lavere produktivitet end landsgennemsnittet men øens øvrige industrivirksomheder ligger nogenlunde på niveau med de andre udkantsområders fremstillingserhverv.





**Tabel 6. Produktivitet for de to hovedgrupper af fremstillingserhverv, 2004**

(1000 kr. pr. beskæftigede)	Bornholm	Lolland	Tønder	Frederikshavn	Hele landet
Maskinindustri	248	513	602	511	355
Øvrigfremstilling	388	399	383	314	423

### Øvrige erhvervsområder

Hotel og restaurationsbranchen udskiller sig ved at have en absolut laveste produktivitet blandt samtlige brancher. Den bornholmske hotel- og restaurationsbranchen har dog samtidig en produktivitet, der næsten ligger på landsniveau.

**Tabel 7. Produktivitet i de øvrige erhverv på Bornholm, 2004**

(1000 kr. pr. beskæftigede)	Bornholm	Lolland	Tønder	Frederikshavn	Hele landet
5. Hotel og restauration	157	169	126	155	165
6. Handel	227	315	227	229	308
7. Transport	421	536	737	527	594
8. Finansiering, rådg. mv.	364	353	431	381	497
9. Offentlig aktivitet	296	318	323	356	305
10. Oplevelser mv.	401	472	399	436	393

For så vidt angår oplevelsessektoren så er det karakteristisk at de undersøgte yderområder alle har en højere produktivitet end landsgennemsnittet, hvilket tyder på at yderområderne har en reel styrkeposition på dette område. Når den offentlige sektor på Bornholm kommer ud med en lav produktivitet sammenlignet med landsniveau, hænger det primært sammen med, at lønniveauet på Bornholm er lavt.

## Produktivitet og virksomhedsstørrelse

Et interessant spørgsmål er hvorledes produktiviteten er afhængig af virksomhedsstørrelsen. Er de store virksomheder mere produktive end de små, eller er det i virkeligheden omvendt? Denne sammenhæng er belyst nedenfor

**Tabel 8. Indeks for produktivitet fordelt efter virksomhedsstørrelse, 2004**

	100+	25-100	10-25	01-10	Enkeltmandsvirk.
1. Fødevarer	107	88	102	108	72
2. Sten, ler og glasindustri	-	93	111	115	42
3. Maskinindustri	129	98	114	106	154
4. Øvrig fremstilling	-	136	99	108	15
5. Hotel og restauration	-	51	36	48	96
6. Handel	55	95	83	89	60
7. Transport	133	125	104	113	78
8. Finansiering, rådgivning mv.	-	122	142	145	76
9. Offentlig aktivitet	110	116	99	129	-
10. Oplevelser mv.	-	88	72	75	40
Andet	114	114	96	88	74
I alt	111	110	94	99	70

I forbindelse med opgørelse af produktiviteten fordelt på virksomhedsstørrelse er det af datamæssige årsager nødvendigt at benytte primærindkomsten som udtryk for værdiskabelsen i de enkelte



Total set er der en svag tendens til, at de større virksomheder er mere produktive end de små. I intervallet fra 1 til 100+ ansatte er forskellen i produktivitet dog så lille, at den ikke er statistisk signifikant. Enkeltmandsvirksomhederne har derimod en lavere produktivitet end andre virksomhedsstørrelser, men her må det tages i betragtning, at der kan være unøjagtigheder i indberetning af både indkomst og arbejdsindsats – specielt i gruppen af enkeltmandsvirksomheder.

Produktivitetsberegningen er baseret på den såkaldte primærindkomst. Hertil henregnes lønindkomst og overskud af egen virksomhed. Imidlertid indgår overskud/underskud af selskaber ikke i denne opgørelse. Denne opgørelsesmetode må derfor antages at undervurdere indtjening (og dermed produktivitet) i de større virksomheder – da der i gruppen af større virksomheder er en større andel af virksomheder i selskabseje.

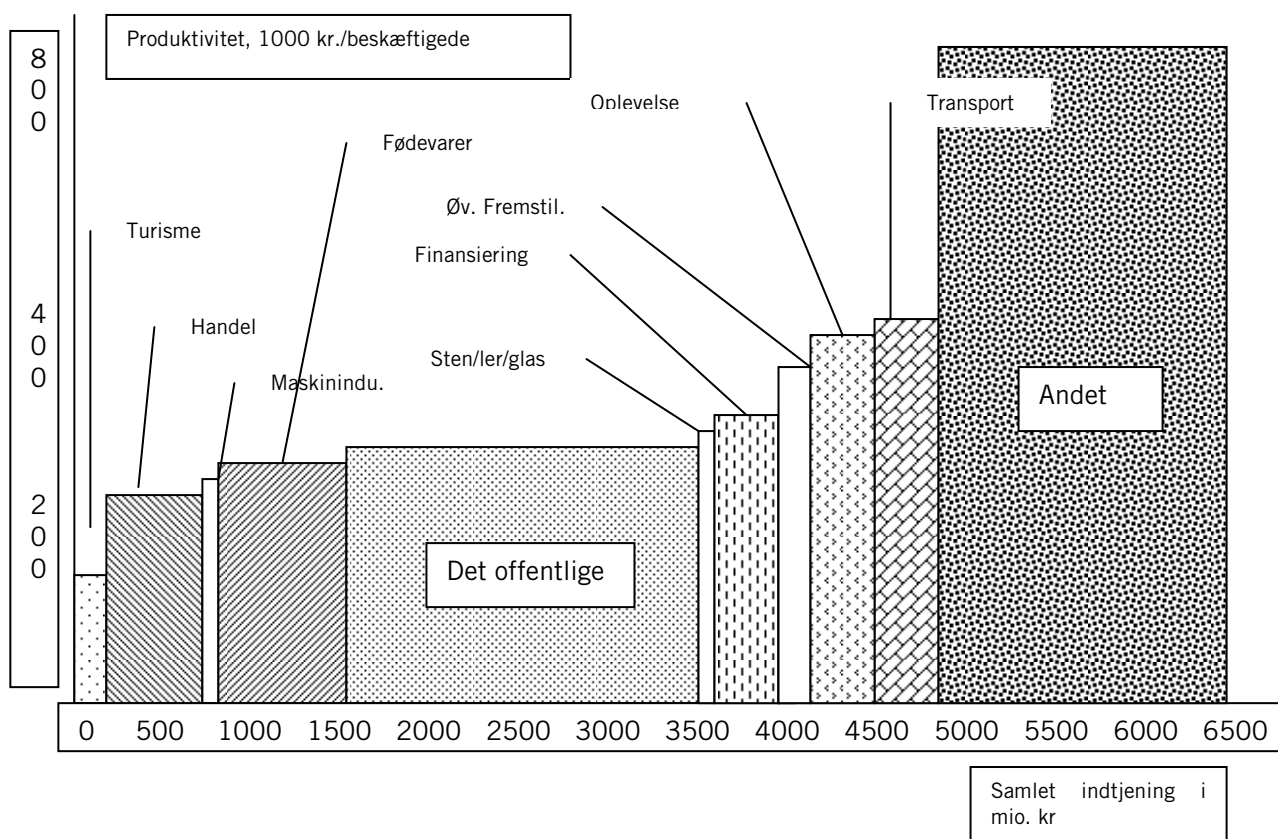
## Produktivitet og indtjening

I de to foregående afsnit har fokus været på enten produktivitet eller indtjening. Begge forhold er af betydning ved valg af erhvervsudviklingsstrategi. Skal den gennemsnitlige indtjening på øen øges er det vigtigt med flere virksomheder inden for de mest produktive erhverv. På den anden side er erhvervenes udbredelse på øen også af afgørende betydning.

Eksempelvis vil en 10 pct. forøgelse af produktiviteten inden for sten, ler og glasindustrien ikke betyde mere for den samlede indtjening på Bornholm end en 1 pct. produktivitetsstigning inden for fødevarersektoren.

Den kombinerede effekt af erhvervenes produktivitet på den ene side og betydning for øens indtjening på den anden er illustreret i figur 3. Desto højere søjlerne er jo mere produktive er erhvervene, og desto bredere søjlerne er, jo mere betyder erhvervene for den samlede bornholmske indtjening

Figur 3. Produktivitet og indtjening på Bornholm, 2004



## Den bornholmske beskæftigelse

Hovedresultater vedrørende beskæftigelsen på Bornholm:

- Den samlede beskæftigelse har de seneste fem år ligget på ca. 19.000 med en svagt faldende tendens.
- De eneste klynger, hvor beskæftigelsen er øget, er i maskinindustri samt inden for hotel & restauration.
- Fødevarerektoren, Sten/ler/glas, øvrige fremstillingserhverv samt transportsektoren har oplevet et fald i beskæftigelsen over de sidste fem år.

**Table 9. Development in employment by sector, Bornholm**

	2000	2001	2002	2003	2004
1. Fødevarer	2.332	2.430	2.351	2.348	2.259
2. Sten, ler og glasindustri	255	245	215	190	188
3. Maskinindustri	442	439	427	506	495
4. Øvrig fremstilling	584	550	535	507	486
5. Hotel og restauration	873	973	1.081	1.234	1.291
6. Handel	2.698	2.718	2.731	2.672	2.711
7. Transport	1.090	1.167	1.046	959	954
8. Finansiering, rådgivning mv.	1.164	1.227	1.127	1.093	1.098
9. Offentlig aktivitet	7.014	6.738	6.773	6.767	6.747
10. Oplevelser mv.	373	412	474	424	432
Andet, inkl. boligbenyttelse	2.208	2.225	2.117	2.115	2.020
I alt	19.033	19.124	18.877	18.815	18.681

## Importance of the size of businesses

The purpose of this section is to provide an overview of income, productivity and employment distribution across different sizes of businesses in the most important sectors on Bornholm. When this problem is analyzed more closely, it turns out that in the public debate about the relative importance of businesses for Bornholm often focuses on the relationship between large and small businesses. The underlying rationale is, whether – from a rational perspective – certain types or sizes of businesses should be focused on in the public promotion of business?

### Employment

In table 10 is shown a breakdown of employed persons by five size groups of businesses.

**Table 10. Number of employed persons by business size, 2004**

	I alt
Enkeltmandsvirksomheder	2.204 (11%)
1 – 10 ansatte	4.597 (24%)
10 – 25 ansatte	3.559 (19%)
25 – 100 ansatte	4.538 (24%)
Over 100 ansatte	4.090 (22%)
I alt	18.988 (100%)



Som det fremgår af tabel 10 er mellem 10 og 25 pct. af arbejdsstyrken er således beskæftiget inden for hver af de fem størrelseskategorier der opereres med og over halvdelen af den bornholmske arbejdsstyrke er ansat i virksomheder med færre end 25 ansatte. 35 pct. af arbejdsstyrken er ansat i virksomheder med 10 eller færre ansatte.

Der er dog betydelige forskelle i strukturen inden for de forskellige erhvervsgrupper. Som det fremgår af tabel 11 arbejder 51 pct. af arbejdsstyrken inden for maskinindustrien i virksomheder med mere end 100 ansatte. I den modsatte ende af skalaen ses 28 pct. af alle "ansatte" i gruppen øvrig fremstilling (primært håndværksvirksomheder) arbejder i enkeltmandsvirksomheder.

**Tabel 11. Antal beskæftigede, fordelt efter erhverv og virksomhedsstørrelse, 2004.**

	100+	25-100	10-25	01-10	Enkeltmand	Nedlagte
1. Fødevarer	24%	13%	9%	29%	19%	6%
2. Sten, ler og glasindustri	0%	47%	32%	11%	9%	1%
3. Maskinindustri	51%	37%	6%	5%	1%	0%
4. Øvrig fremstilling	0%	20%	11%	15%	28%	26%
5. Hotel og restauration	0%	16%	25%	41%	7%	12%
6. Handel	5%	16%	23%	38%	7%	11%
7. Transport	30%	24%	11%	19%	2%	15%
8. Finansiering, rådg. mv.	0%	16%	17%	26%	15%	26%
9. Offentlig aktivitet	21%	16%	9%	4%	5%	46%
10. Oplevelser mv.	0%	14%	17%	31%	3%	35%
Andet	7%	18%	21%	28%	10%	16%
I alt	15%	17%	13%	17%	8%	29%

## Indtjening

Af tabel 12 ses tydeligt, at indtjeningen inden for fremstillingserhvervene er koncentreret om de større virksomheder på Bornholm. Inden for hotel og restauration er det ikke overraskende, at ca.  $\frac{3}{4}$  af indtjeningen findes i virksomheder med mindre end 25 medarbejdere.

**Tabel 12: Fordeling af indkomst på virksomhedsstørrelse**

	100+	25-100	10-25	01-10	Enkeltmand	Nedlagte
1. Fødevarer	27%	12%	10%	32%	14%	5%
2. Sten, ler og glasindustri	0%	45%	37%	13%	4%	1%
3. Maskinindustri	56%	31%	6%	4%	2%	0%
4. Øvrig fremstilling	0%	43%	17%	24%	7%	10%
5. Hotel og restauration	0%	16%	18%	40%	13%	12%
6. Handel	3%	18%	23%	40%	5%	10%
7. Transport	32%	25%	9%	18%	1%	15%
8. Finansiering, rådgivning mv.	0%	17%	20%	32%	10%	22%
9. Offentlig aktivitet	21%	17%	8%	5%	4%	44%
10. Oplevelser mv.	0%	17%	18%	33%	2%	31%
Andet	8%	22%	21%	26%	8%	15%
I alt	17%	19%	13%	17%	6%	28%



## Fremskrivning af den bornholmske økonomi

Der er udarbejdet en fremskrivning af Bornholms økonomi frem til 2015. Der er ikke tale om en prognose, men en fremskrivning under særligt specificerede forudsætninger<sup>3</sup>. Groft sagt bygger fremskrivningen på en kombination af:

1. registrering af en række tendenser i perioden 1996 til 2003 som herefter fremskrives i perioden 2005 til 2015
2. "national vækst" for udvikling i eksport, produktivitet mv.

Fremskrivningen af Bornholms økonomi foretages med en lokaløkonomiske model for Bornholm, som kaldes LINE.<sup>4</sup> I LINE fremskrives udviklingen i beskæftigelse, arbejdsstyrke og arbejdsløshed. Fremskrivningen baseres dels på Danmarks Statistiks befolkningsprognose, som giver et negativt billede af udviklingen på Bornholm, som forventes at blive præget af fraflytning, dels på en fremskrivning af erhvervsudvikling, arbejdsmarked mv., som tegner et gunstigere billede af udviklingen på Bornholm.

Økonomiske fremskrivninger kan bruges til at illustrere hvorledes det vil gå hvis udviklingen fortsætter som beskrevet ovenfor. Men det er jo ingenlunde en naturlov at udviklingen blot vil fortsætte således. Vi former jo selv fremtiden gennem de beslutninger vi træffer og de handlinger vi gennemfører. Om den Bornholmske situation i 2015 ser ud som beskrevet i de efterfølgende fremskrivninger afhænger derfor blandt andet af de beslutninger der træffes i det bornholmske vækstforum.

## Produktion, arbejdspladser og beskæftigelse

Ser man på udvikling i produktion og arbejdspladser tegner fremskrivningen et mere gunstigt billede:

Tabel 13: Produktion og beskæftigelse

	Vækst 2005 - 2015	
	Bornholm	Danmark
Produktion	14,5	19,9
Arbejdskraftindhold	-11,1	-14,4
Arbejdspladser	1,8	2,7
Nettopendling	0,5	0,0
Beskæftigelse	2,3	2,7

Produktionen<sup>5</sup> vokser med knap 15 pct., hvilket er markant mindre end for hele landet (ca. 20 pct.). Årsagen er en svagere udvikling i efterspørgslen efter bornholmske varer. Arbejdskraftindholdet er faldende både i Danmark og på Bornholm. Dette er blot et udtryk for den forventede stigning i produktiviteten, og som det fremgår af tabel 13 forventes en lavere produktivitetsudvikling på Bornholm end i resten af landet. Væksten i arbejdspladser for Bornholm (knap 2 pct.) er imidlertid kun en smule svagere end udviklingen for hele landet (knap 3 pct.) Det skyldes serviceerhvervenes og den offentlige sektors betydende rolle i den bornholmske økonomi. Disse erhverv er kendetegnet ved svagere udvikling i produktiviteten.

Ser man på udviklingen i beskæftigelse tegner fremskrivningen positiv (godt 2 pct.). Det skyldes, at der regnes med en markant udvikling i pendlingen, som betyder, at der bliver stadigt flere, som arbejder udenøjs, og flere, som arbejder på bornholmske arbejdspladser, men som bor udenfor øen:

<sup>3</sup> I fremskrivning indgår en lang række andre lokaløkonomiske størrelser, som dog ikke præsenteres i denne sammenhæng. Det dækker udviklingen i økonomisk aktivitet inden for erhvervene, i befolkning, arbejdsstyrke og beskæftigelse fordelt på køn, alder og uddannelse, familieforhold, f.eks. disponibel indkomst og forbrug bl.a. opdelt på husholdningstyper og fordelt på varegrupper. Endvidere dækker fremskrivningen udvikling i økonomisk aktivitet på Bornholm som produktionsregion, som bopælsområde og som varemarkeds- eller turistregion.

<sup>4</sup> Resultaterne baseres foreløbigt på en fremskrivning, som er gennemført for Beskæftigelsesregion Østdanmark. Senere vil der blive foretaget en fremskrivning med en skræddersyet model for Bornholm.

<sup>5</sup> Produktionsværdien målt i 1995-kroner



Tabel 14: Forventet udvikling i ind- og udpendling

	2005	2015	Ændringer	2005-2015
Arbejdspladser	19.275	19.615	340	1,8
Indpendlere	664	1.933	1.269	191,1
Bor og arbejder	18611	17682	-929	-5,0
Udpendlere	1.424	2.813	1.389	97,5
Beskæftigede	20.035	20.495	460	2,3

Det fremgår, at udpendlingen fra Bornholm forventes at vokse fra ca. 1400 til ca. 2800, mens indpendlingen vokser fra knap 700 til ca. 1900. Samtidig forventes antallet af personer, som både bor og arbejder på Bornholm at falde med 900. Som modellens øvrige fremskrivninger, så bygger disse resultater på de tendenser, som har kunnet konstateres fra 1996 til 2003, hvor forbedrede trafikforbindelser (hurtigfærge og bro), øgede interesse i at pendle.

## Befolkning, erhvervsfrekvens og arbejdsstyrke

Ser man på udviklingen i arbejdsstyrken er resultatet af fremskrivningen:

Tabel 15: Forventet udvikling i befolkning og arbejdsstyrke

	Vækst 2005 - 2015	
	Bornholm	Danmark
Befolkning	-3,3	1,3
Erhvervsfrekvens	-5,1	-0,9
Arbejdsstyrke	-8,2	0,3

Ifølge Danmarks Statistiks befolkningsprognose forventes folketallet at gå tilbage med godt 3 pct. eller godt 1400 personer. Samtidig forudsættes i fremskrivningen, at erhvervsfrekvensen går ned med ca. 5 pct.. En vigtig forklaring er aldringen, som bevirker, at mange bornholmere træder ud af arbejdsmarkedet. Samlet forventes arbejdsstyrken at gå tilbage med godt 8 pct. eller ca. 1700 personer. Udviklingen adskiller sig markant fra det øvrige Danmark, hvor befolkningen forventes at vokse ca. 1 pct., idet aldringen af befolkningen ikke er så markant i den øvrige del af landet. Derfor forventes erhvervsfrekvensen på landsplan kun at falde med ca. 1 pct.

## Arbejdsløshed eller balance i den bornholmske økonomi?

Fremskrivningen fører herefter til en beregnet negativ arbejdsløshed for Bornholm:

Tabel 16: Forventet udvikling i arbejdsstyrke, beskæftigelse og arbejdsløshed

	Vækst 2005 - 2015	
	Bornholm	Danmark
Arbejdsstyrke	-8,2	0,3
-Beskæftigelse	2,3	2,7
Arbejdsløshed	-11,4	-2,2

Det fremgår her, at beskæftigelsen vokser, samtidig med at arbejdsstyrken falder, hvilket giver en negativ ledighed. Da en situation med negativ arbejdsløshed, som fremskrivningen foreskriver, naturligvis ikke kan



forekomme er spørgsmålet, hvordan ligevægt opstår: Vil befolkningen i højere grad blive boende på Bornholm eller vil arbejdspladser flytte udenørs?

## Scenarium 1: Konsekvenser ved øget turismeomsætning.

I dette afsnit vil modellen blive anvendt i forbindelse med et scenarium hvor de sandsynlige konsekvenser at en

Bornholms økonomi påvirkes, hvis der sker ændringer i vilkårene for de økonomiske aktiviteter, hvad enten der er tale om markeds-mæssige ændringer eller ændringer i erhvervs-politik el.lign. Der er muligt at beregne virkninger af sådanne ændringer med modellen for Bornholm. I dette afsnit illustreres modellens anvendelse ved at simulere en 10% stigning i omsætningen inden for turisterhvervet. Hvilke konsekvenser kan en sådan ændring antages at have for den bornholmske økonomi?

Turistomsætningen udgjorde for 2004 ca. 1.360 mio. kr. En stigning på 10% svarer til en forøgelse af turistomsætningen med 136 mio. kr. Beregningen viser, at beskæftigelsen på Bornholm vil vokse med 166 personer og bruttoværditilvæksten med i alt 57 mio. kr.

Tabel 17 Vækst i beskæftigelse og bruttoværditilvækst ved en 10% stigning i turistomsætningen på Bornholm.

	Bruttoværditilvækst	Beskæftige
Landbrug m.v.	2	8
Industri	2	5
Byggeri	1	2
Hoteller & restauranter	14	51
Handelserhverv	7	31
Transport & rejsebureauer	11	42
Boligbenyttelse	10	0
Offentlig service	4	11
Forlystelser	3	6
Øvrige privat service	4	10
Alle erhverv	57	166

Det skal bemærkes at erhvervsopdelingen ikke er helt sammenfaldende med den erhvervsopdeling der er benyttet i resten af rapporten.

Af tabellen fremgår, at det især er turisterhvervene, som vil vokse: Hoteller og restauranter vil få 51 flere ansatte, transport og rejsebureauer 42 flere ansatte, en gros- og detailhandel vil vokse med 31, mens de øvrige er jævnt fordelt ud over de øvrige erhverv.

Bruttoværditilvæksten vil vokse med 57 mio. kr., som er fordelt med 14 mio.kr. til hoteller & restauranter, 11 til transporterhverv og rejsebureau, 10 til boligbenyttelse, 7 mio. kr. til handelserhverv, mens de resterende er jævnt fordelt ud over de øvrige erhverv.

Øget turismeomsætning vil øge skatteindtægter for stat og kommuner med 16 mio. kr. og vareskatter med 21 mio. kr.

Der er således positive konsekvenser for Bornholms økonomi ved en udvidelse af turismeomsætningen. Tilsvarende vil der være negative konsekvenser, hvis turismeomsætningen forhindres i at vokse, eksempelvis på grund af utilstrækkelig transportkapacitet.

