

3. Vurdering af Bornholms fysiske og virtuelle tilgængelighed

Turismebarometer
for Bornholm
August 2010

DEN EUROPÆISKE UNION

Den Europæiske Fond
for Regionaludvikling



Vi investerer i din fremtid

3. Vurdering af Bornholms fysiske og virtuelle tilgængelighed

Udarbejdet som led i projektet
Turismebarometer for Bornholm

af
Carl Henrik Marcussen

Projektet er gennemført af Center for Regional- og Turisemeforskning for Destination Bornholm med støtte fra Den Europæiske Regionalfond, BornholmerFærgen og Bornholms Lufthavn.



BornholmerFærgen 



Indhold

Liste over tabeller	5
Liste over figurer	6
1. Indledning	7
2. Fysisk tilgængelighed – til/fra Bornholm med færger	7
3. Fysisk tilgængelighed – til/fra Bornholm med fly	31
4. Virtuel tilgængelighed – online booking af transport og overnatning	34
Appendix – Variationer i sejladsfrekvensen	43

Liste over tabeller

Tabel 1	Passagerer til/fra Bornholm fordelt på trafikforbindelser, 2000-2009	8
Tabel 2	Ruten Rønne-Tyskland, 2000-2009.....	9
Tabel 3	Gennemsnitlig kapacitetsudnyttelse 2008 og 2009 under ét, pr. rute, for biler og for passagerer..	26
Tabel 4	Antal planlagte rundture pr. år pr. skibstype 2008, 2009, 2010, pr. rute.....	27
Tabel 5	Planlagt kapacitet i bilenheder pr. år 2008, 2009, 2010 pr. skibstype pr. rute	27
Tabel 6	Planlagt passagerkapacitet pr. år 2008, 2009, 2010 pr. skibstype pr. rute	28
Tabel 7	Fordeling på indenrigs/udenrigs og scheduled/non-scheduled/anden for Bornholms Lufthavn 2009	33
Tabel 8	Antal hits ved søgning på Google på "Bornholm" plus forskellige begreber, juni 2010.....	34
Tabel 9	Google-resultater for "Bornholm", juni 2010.....	35
Tabel 10	Google-resultater for "Bornholm" + "Hotel", maj 2010	36
Tabel 11	Google-resultater for "Bornholm" + "Sommerhus" , maj 2010	37
Tabel 12	Google-resultater for "Bornholm" + "Ferie", maj 2010.....	38
Tabel 13	Google-resultater for "Bornholm" + "Camping" , maj 2010.....	39
Tabel 14	Online booking hos BornholmsTrafikken, maj 2010.....	40
Tabel 15	Hoteller pr. landsdel i visitdenmark.dk, som er med hos Touristonline, juni 2010.....	41
Tabel 16	Beskrivelse af den planlagte kapacitet pr. dag – i form af antal rundture – på Ystad-ruten 2008, 2009, 2010.....	43

Liste over figurer

Figur 1	Passagerudviklingen pr. trafikforbindelse, 2003-2009, i absolutte tal og i procent	10
Figur 2	Passagerudviklingen pr. trafikforbindelse, 1990-2009, i absolutte tal og i procent	11
Figur 3	Antal rundture pr. døgn pr. måned for alle færegarter til/fra Bornholm i 2009	12
Figur 4	Antal rundture for BornholmsTrafikkens ruter i 2009 pr. måned	13
Figur 5	Kapaciteten (i antal bilenheder) for BornholmsTrafikkens ruter i 2009 pr. måned	13
Figur 6	Antal overførte bilenheder på BornholmsTrafikkens ruter i 2009 pr. måned.....	14
Figur 7	Kapacitetsudnyttelsen for biler for ruten Rønne-Ystad i 2009 pr. måned	15
Figur 8	Kapacitetsudnyttelsen på vogndækket for ruten Rønne-Køge pr. måned i 2009	16
Figur 9	Kapacitetsudnyttelsen for biler for ruten Rønne-Sassnitz i 2009 pr. måned	17
Figur 10	Procentdel udsolgte afgang (biler) på ruten Rønne-Ystad 2009 pr. måned.....	17
Figur 11	Procentdel udsolgte afgang (biler) på alle BornholmsTrafikkens ruter i 2009 pr. måned	18
Figur 12	Gennemsnitligt antal udsolgte (biler), næsten udsolgte og øvrige afgang på ruten Rønne-Ystad 2009 pr. ugedag.....	18
Figur 13	M/F Skania	19
Figur 14	Hurtigfærgeren "Leonora Christina"	20
Figur 15	Antal udsolgte (biler), næsten udsolgte og øvrige afgang på ruten Rønne-Ystad 2009 pr. ferie- eller helligdag	20
Figur 16	Procentdel udsolgte afgang (biler) på ruten Rønne-Ystad 2009 pr. ugedag	21
Figur 17	Antal afgang for biler på ruten Rønne-Ystad pr. ugedag medio juli - 2009 og 2010.....	21
Figur 18	Procentdel udsolgte afgang for biler på ruten Rønne-Ystad pr. ugedag medio juli - 2009 og 2010, checket efter disse periodernes udløb.....	22
Figur 19	Procentdel udsolgte afgang for biler på ruten Rønne-Ystad pr. ugedag 23/7-1/8 2009 (ex post) og 24/7-2/8 2010 (ex ante).	23
Figur 20	Procentdel udsolgte afgang på alle BornholmsTrafikkens ruter i 2009 pr. ugedag	23
Figur 21	Passagerkapaciteten for BornholmsTrafikkens ruter i 2009 pr. måned.....	24
Figur 22	Antal passagerer på BornholmsTrafikkens ruter i 2009 pr. måned.....	24
Figur 23	Kapacitetsudnyttelsen for passagerer for ruten Rønne-Ystad i 2009 pr. måned.....	25
Figur 24	Kapacitetsudnyttelsen for passagerer for ruten Rønne-Køge i 2009 pr. måned.....	25
Figur 25	Kapacitetsudnyttelsen for passagerer for ruten Rønne-Sassnitz i 2009 pr. måned.....	26
Figur 26	Planlagt kapacitet i antal bilenheder pr. år 2008, 2009, 2010 pr. rute for BornholmsTrafikken	29
Figur 27	Listepriisen for bil inkl. 5 personer, Ystad-Rønne i høj- og lavsæson, 2006-2010.....	30
Figur 28	Pris for en voksenbillet, både høj- og lavsæson, Ystad-Rønne, 2006-2010	30
Figur 29	Antallet af rundture (starter) med fly og antallet af rundture med samtlige færger til/fra Bornholm, 2000-2009.....	31
Figur 30	Antal passagerer til/fra Bornholms Lufthavn, 2003-2009 (*1000).....	32
Figur 31	Antal passagerer til/fra Bornholms Lufthavn, 1990-2009	33

1. Indledning

Fysisk tilgængelighed:

Bornholm er, i lighed med andre ø-destinationer, afhængig af den fysiske (og økonomiske) tilgængelighed. Over tid ændrer færge- og flyselskaber flere gange fartplan (frekvens, overfartstid, afgangstider, destination, antal ruter etc.) og priser på forskellige billettyper.

Formålet med denne del af barometret er at belyse eventuelle sammenhænge mellem ændringer i den fysiske og økonomiske tilgængelighed og antallet af turister (og fastboende), der benytter de forskellige transportformer.

Virtuel tilgængelighed:

Denne del af barometret belyser Internettets betydning som salgskanal for forskellige typer af turistprodukter. Brugen af overordnede IT-markedsføringsplatforme samt booking og salg via nettet for de væsentligste turismeaktører på Bornholm belyses.

2. Fysisk tilgængelighed – til/fra Bornholm med færger

I løbet af en kort årrække i starten af 00'erne steg Ystad-rutens andel af passagerer til/fra Bornholm med 20 procentpoint fra 53% i år 2000 til 73% i 2004. Niveaulet er siden øget yderligere. Hertil kommer genetablering af sommersejlads Allinge-Simrishamn fra og med 2006¹, hvilket bringer forbindelserne over Sverige op på tre fjerdedele af al passagertransport til/fra Bornholm. I 2007 var der over 1,82 millioner passagerer til/fra Bornholm for alle trafikforbindelser, og dermed altså over 910.000 ankomne, ekskl. lystsejlere og krydstogtturister. I 2009 var der 1,73 millioner passagerer og dermed 865.000 ankomne. Dette var et fald på 3,1% i forhold til 2008. Faldet skyldes sandsynligvis finanskrisen.

¹ Der var kun få rundture i 2001 iflg. Danmarks Statistik. Christiansø-fartens skib Ertholm sejlede på ruten i sommeren 2004, hvorefter rederiets nye skib Bornholm Express har sejlet på ruten siden 2006. Historisk kan ruten dateres tilbage til 1928. www.brk.dk/pdf/Referater/Erhverv%20og%20Arbejdsmarked/2003/2003-04-09.pdf. BornholmsTrafikkens (66-bådene) sejlede på ruten i perioden 1953-1973 med skibet Østersøen.

Tabel 1 Passagerer til/fra Bornholm fordelt på trafikforbindelser, 2000-2009

Passagerer %	2000	2004	2007	2008	2009	
Ystad	53%	73%	71,9%	73,1%	74,0%	
Simrishamn			1,1%	1,4%	1,2%	
Sjælland	21%	11%	5,6%	5,5%	5,4%	
Tyskland	12%	7%	5,6%	5,8%	5,3%	
Polen	0,7%	2,2%	3,1%	3,4%	3,0%	
Fly	14%	7%	12,8%	10,8%	11,0%	
I alt	100%	100%	100%	100%	100%	
Ankomne (*1000)	2000	2004	2007	2008	2009	2008-9%
Ystad	402	611	654	655	641	-2,2%
Simrishamn			10	13	11	-16,0%
Sjælland	156	92	51	50	47	-5,1%
Tyskland	89	61	51	52	46	-10,7%
Polen	6	18	29	30	26	-13,3%
Fly	108	61	116	97	95	-2,1%
I alt (*1000) - (ekskl. krydstogt, lystsejlere)	760	842	910	896	865	-3,4%
Krydstogtpassagerer (gennemgående)	10	11	10	10	5	-50,0%
Lystsejlere (ved 4 nætter pr. gæst)	14	12	9	10	9,3	-9,9%
Ankomne i alt (*1000)	783	865	929	916	879	-4,0%
Besøgende/fastbo.	2000	2004	2007	2008	2009	2008-9%
Besøgende (ekskl. krydstogt, lystsejlere)	498	538	581	568	548	-3,6%
Besøgende, inkl. kryds. & lyst.	521	561	600	588	562	-4,5%
Fastboende	262	304	329	328	317	-3,1%

Kilde: Baseret på data fra Danmarks Statistik. CRT's fremstilling, august 2010.

Note: Antal ankomne passagerer er sat til antal passagerer divideret med to.

Det fremgår af ovenstående tabel, at 74% af alle passagerer til/fra Bornholm i 2009 rejste på Ystad-ruten. Bornholmstrafikkens tre ruter tegnede sig for i alt 85% af samtlige passagerer til/fra Bornholm i 2009, hvilket var den samme andel, som i år 2000. Der skete gennem 00'erne et signifikant skift fra Sjællands-ruterne til Ystad-ruten. Desuden var der et fald på 48% i antallet af passagerer på Tyskland-ruten siden år 2000. Sidstnævnte nedgang skyldes ikke en nedgang i antallet af passagerer pr. afgang, som var på 251 pr. afgang i 2000 mod 267 pr. afgang i 2009. Men antallet af rundture og dermed også antal afgang på Tyskland-ruten er halveret, hvis man sammenligner 2009 (352 rundture, to rederier) med år 2000 (172 rundture, et rederi). Skibene Hammerodde og Dueodde har sammen med Poul Anker betjent Tysklands-ruten siden 2005.²

² www.faergelejet.dk/rute.php?id=5

Specielt mht. passagerer har "Odden" mindre kapacitet end Poul Anker og tilsvarende.³ Antallet af passagerer pr. afgang på Tyskland-ruten var helt oppe på hhv. 373 og 362 i 2003 og 2004, mens gennemsnittet faldt til 314 i 2005, og faldt yderligere frem til 2009.

Tabel 2 Ruten Rønne-Tyskland, 2000-2009

	2000	2001	2002	2003	2004	2005	2006	2007	2008	2009	2000-09
Dobbeltture	352	298	229	173	167	145	158	167	173	171	-51%
Passagerer, 1000	177	163	144	129	121	91	96	102	101	93	-47%
Biler i alt	46436	42571	37680	33665	31526	25811	27230	29059	28433	26337	-43%
Passagerer pr. bil	3,81	3,83	3,82	3,83	3,84	3,53	3,53	3,51	3,55	3,53	-7%
Passagerer pr. afgang	251	273	314	373	362	314	304	305	292	272	8%
Tyske overnat., Bornholm	715784	692357	625416	609550	529415	498954	496073	478103	455089	431366	-40%
Tyske overnat. DK, mio.	15,7	15,0	15,1	15,3	13,9	13,2	13,5	13,7	12,8	12,4	-21%
Bornholms andel	4,6%	4,6%	4,1%	4,0%	3,8%	3,8%	3,7%	3,5%	3,6%	3,5%	-1,1%

Kilde: Baseret på data fra Danmarks Statistik.

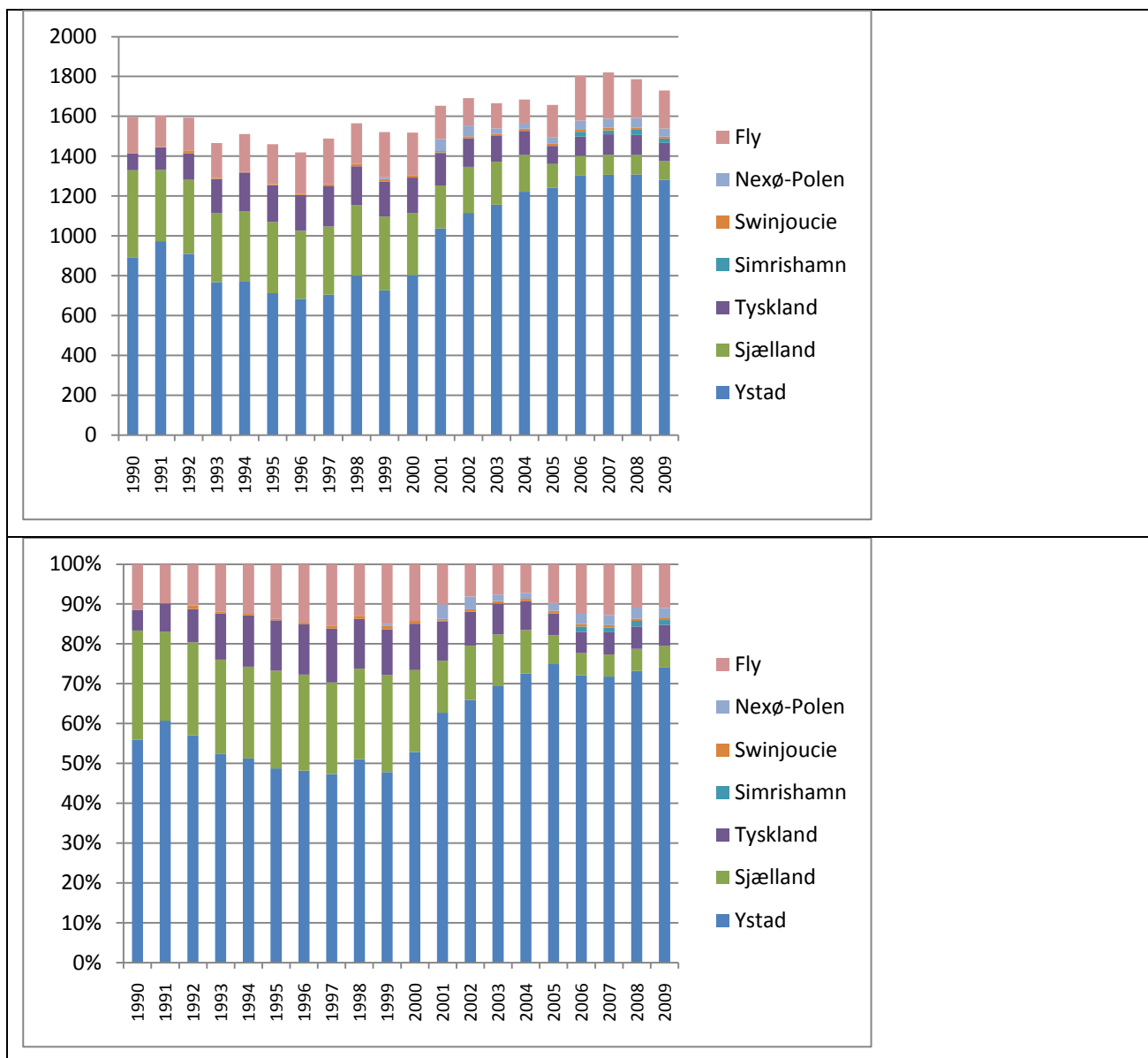
Totalt set faldt tyske overnatninger i Danmark med 21% fra år 2000 til år 2009. I samme periode faldt tyske overnatninger på Bornholm med hele 40%. Bornholm mistede altså andele af det i øvrigt generelt faldende tyske marked i hele Danmark) i perioden.⁴ Som hovedforklaring må der peges på halveringen af sejlfrekvensen på ruten Rønne-Tyskland.

Grafisk kan udviklingen over en kortere og en længere tidsperiode i absolutte og relative tal vises som i de følgende figurer.

³ www.kwmosgaard.dk/ferries/ruegen_1972.htm

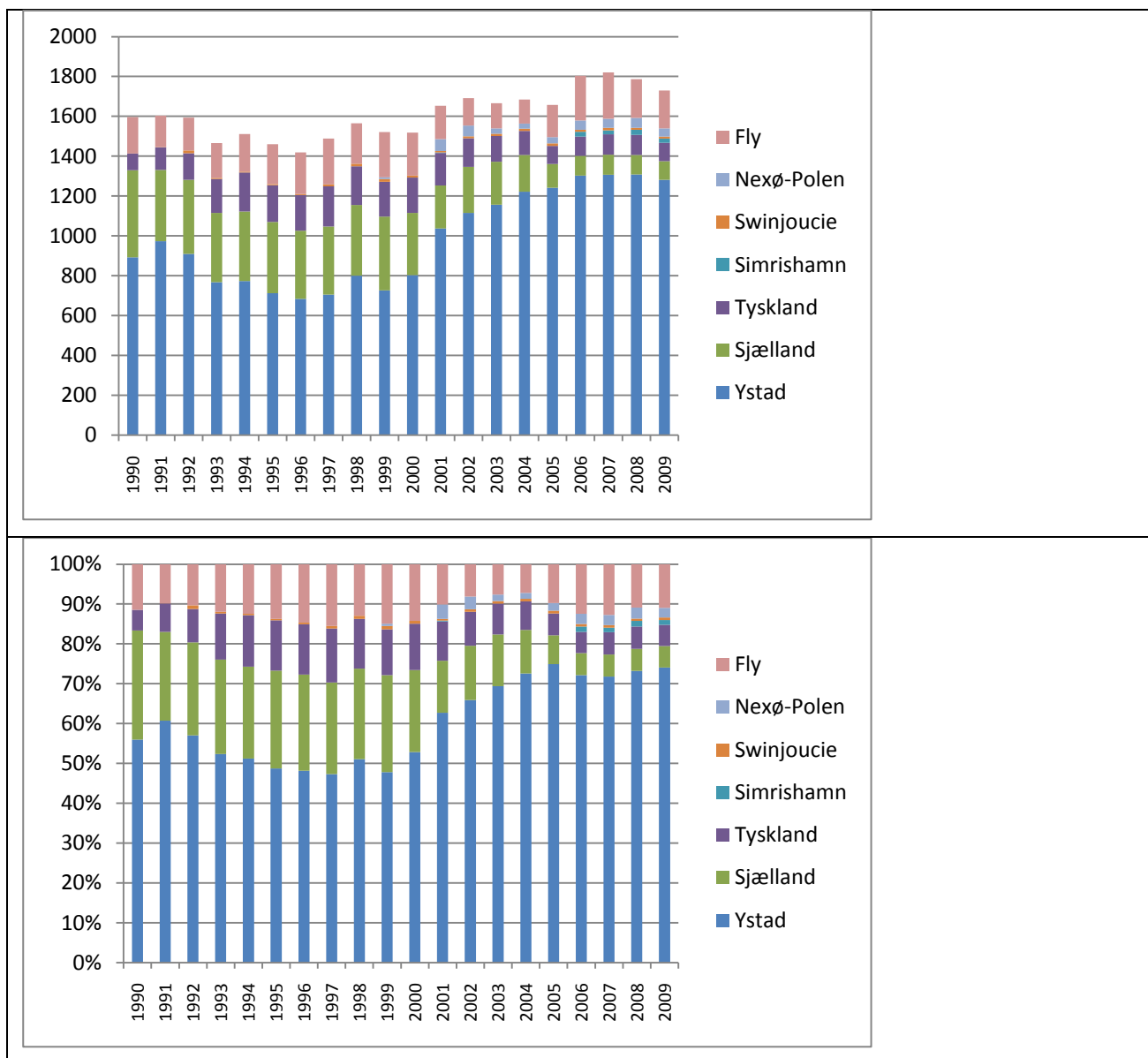
⁴ Bornholms andel af samtlige tyske turistovernatninger i Danmark faldt fra 4,6% i år 2000 til 3,5% i 2009.

Figur 1 Passagerudviklingen pr. trafikforbindelse, 2003-2009, i absolutte tal og i procent



Kilder: Baseret på Danmarks Statistik og Statens Luftfartsvæsen.

Figur 2 Passagerudviklingen pr. trafikforbindelse, 1990-2009, i absolutte tal og i procent



Kilder: Baseret på Danmarks Statistik og Statens Luftfartsvæsen.

I løbet af det seneste 100 år har der været en jævn stigning i antallet af passagerer med BornholmsTrafikkens færger – samt øvrige trafikforbindelser, med kun få nedgangsperioder.⁵ Mens passagertallet for alle trafikforbindelser for første gang nåede op på 1,6 millioner pr. årene 1990-1992, har der hvert år fra og med 2001 været over 1,6 millioner passagerer til/fra Bornholm pr. år. Da passagerstigningen for rejsende til/fra Bornholm kan henføres til Ystad-ruten netop fra

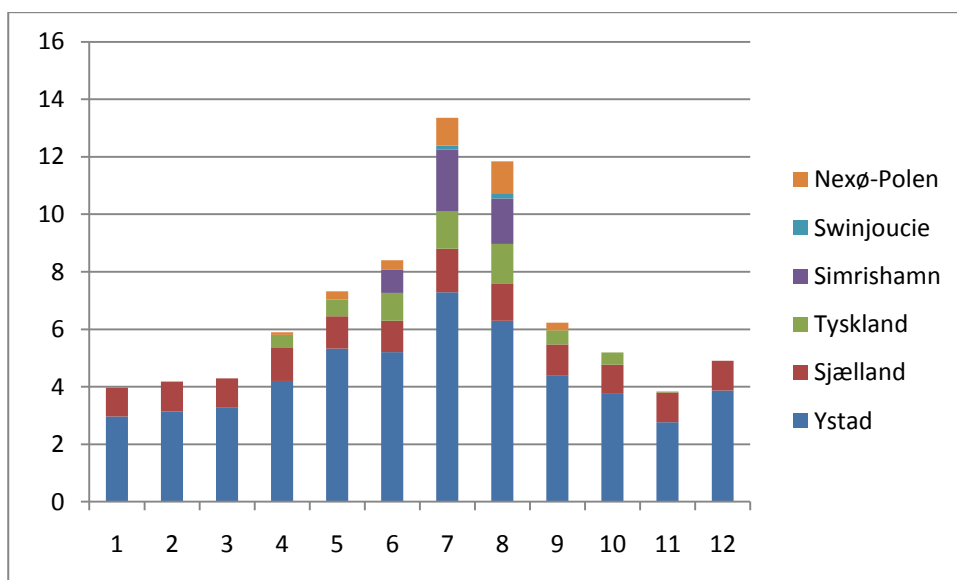
⁵ www.crt.dk/media/Bornholmstrafikken_%C3%B8ko_besk%C3%A6ftigelsesesm%C3%A6ssige_betydning_Bornholm.pdf side 12 samt ovenstående Figur 1. – For historisk gennemgang se fx www.bornholmnatur.dk/32286704.

og med 2001, må forklaringen altså ligge i de forbedringer i infrastruktur og tonnage der fandt sted med indsætning af hurtigfærgeren Villum Clausen 15. maj 2000⁶ samt åbningen af Øresundsbroen 1. juli 2000.

Vi vil nu gå over til at se på antal rundture, kapaciteten for køretøjer og passagerer, antal køretøjer og passagerer, og kapacitetsudnyttelsen for køretøjer og passagerer pr. færgerute.

Figur 3 viser antallet af rundture pr. færgerute pr. døgn for de enkelte måneder i 2009.

Figur 3 Antal rundture pr. døgn pr. måned for alle færegruter til/fra Bornholm i 2009

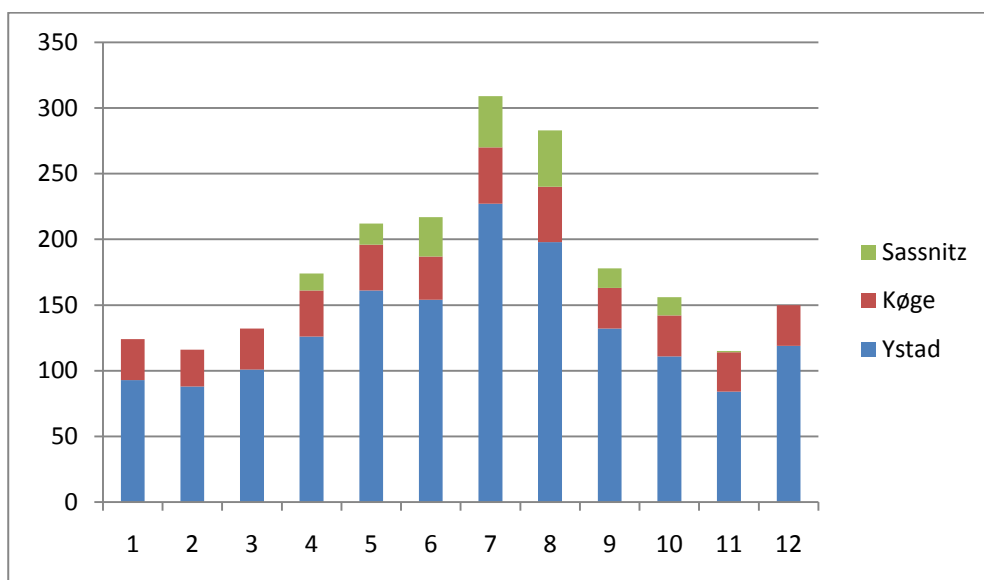


Kilde: Baseret på data fra Danmarks Statistik.

BornholmsTrafikken står for hovedparten af færgerundturene. Det er alene færgeruterne Rønne-Ystad og Rønne-Køge, som er helårs. Fly er her ikke medregnet, men antallet af rundture med fly er også betydeligt og er desuden helårs, jf. næste afsnit.

⁶ BornholmsTrafikkens årsberetning for år 2000.

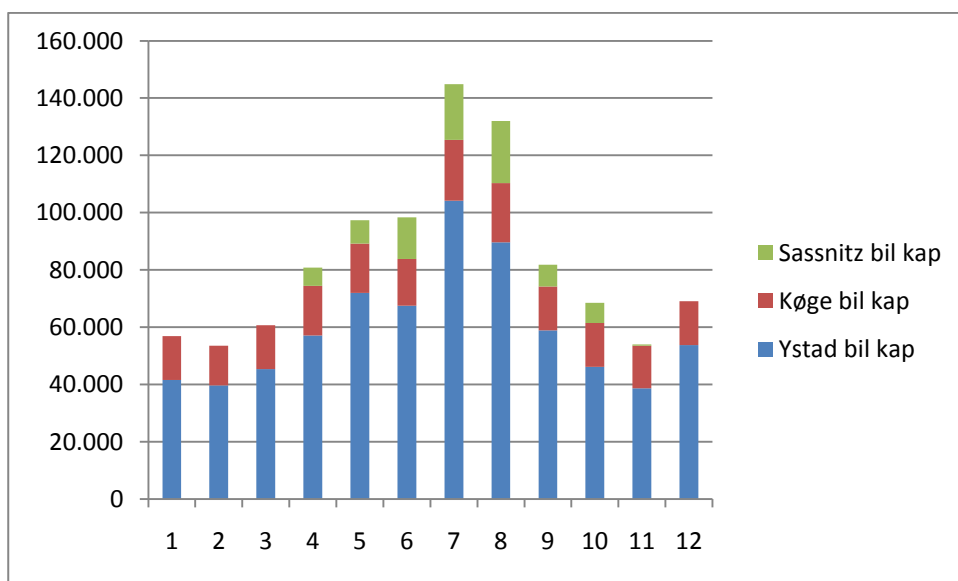
Figur 4 Antal rundture for BornholmsTrafikkens ruter i 2009 pr. måned



Kilde: Danmarks Statistik.

Figur 5 viser den samlede kapacitet i 2009 fordelt på de enkelte måneder. Hurtigfærgen Villum Clausen har en kapacitet på 215 biler, Hammerodde og Dueodde hver 247 bilenheder (før ombygning), og den konventionelle færgе Poul Anker 262 biler.

Figur 5 Kapaciteten (i antal bilenheder) for BornholmsTrafikkens ruter i 2009 pr. måned

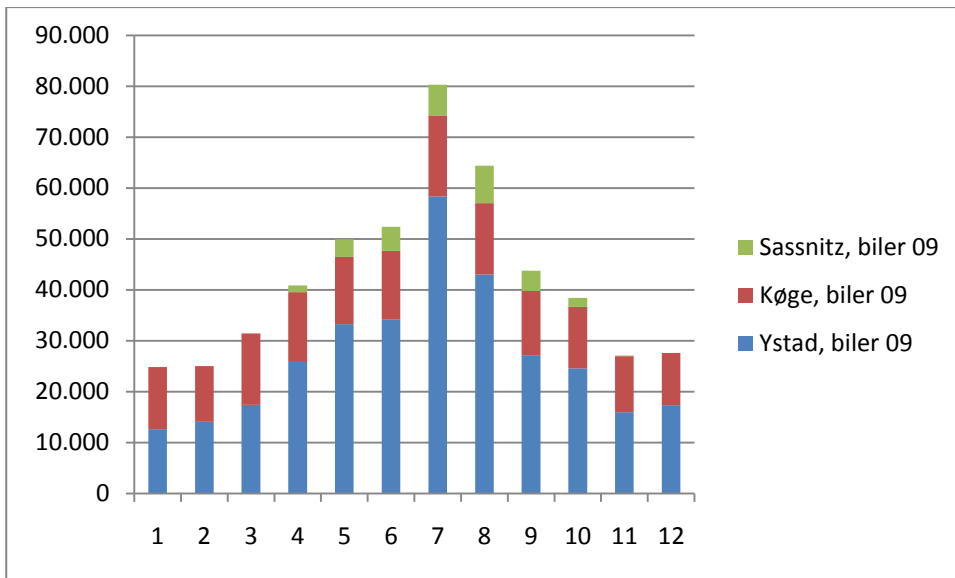


Kilde: Beregnet ud fra BornholmsTrafikkens sejlplan med fradrag af aflyste afgange.

Note: Alle aflyste afgange er forudsat at være på ruten Rønne-Ystad.

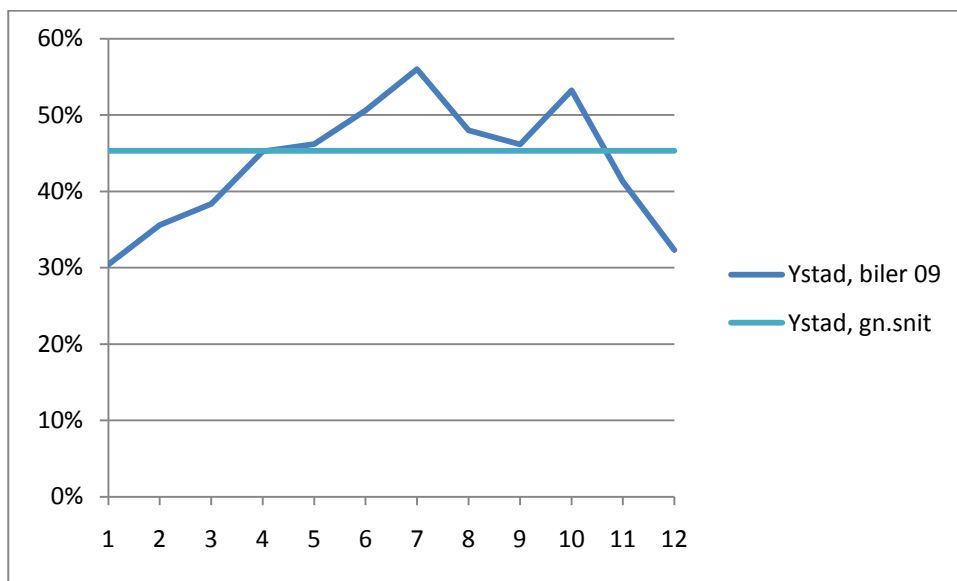
Antallet af overførte personbiler, lastbiler, trailere, busser mm pr. rute fremgår af Statistikbanken.dk. I nedenstående sammenstilling er hhv. en trailer/lastbil og en bus omregnet til 5 personbiler.

Figur 6 Antal overførte bilenheder på BornholmsTrafikkens ruter i 2009 pr. måned



Kilde: Baseret på data fra Danmarks Statistik.

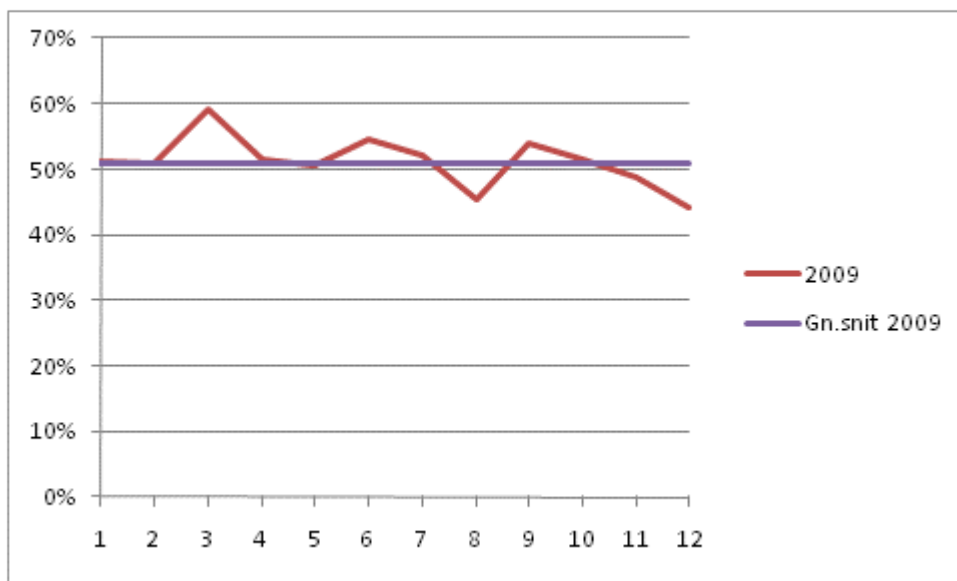
Figur 7 Kapacitetsudnyttelsen for biler for ruten Rønne-Ystad i 2009 pr. måned



Note: Beregnet ud fra overførte køretøjer iflg. Danmarks Statistik sammenholdt med beregnet kapacitet iflg. BornholmsTrafikkens sejlplan med fradrag af aflyste afgang.

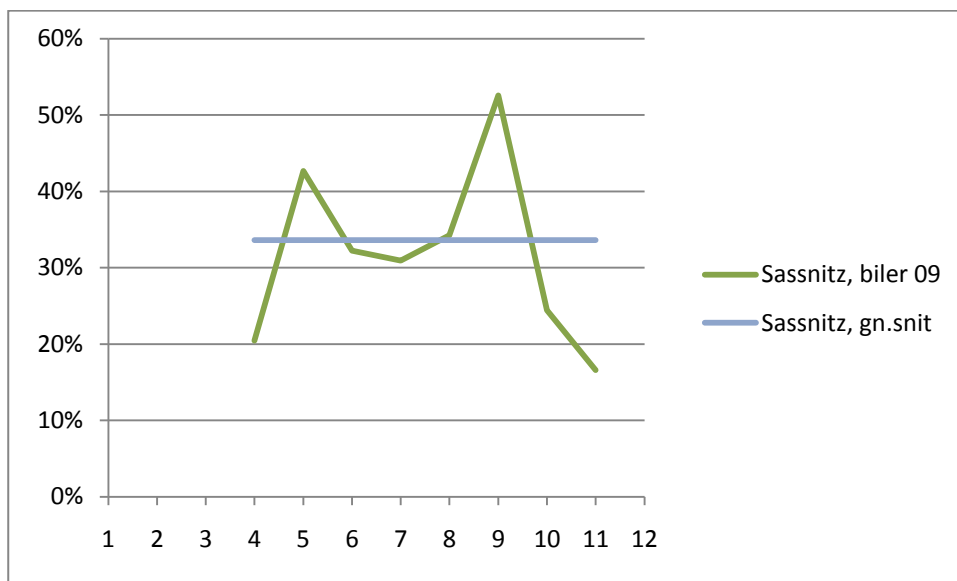
Kapacitetsudnyttelsen for biler på Ystad-ruten toppe i juli, hvor der samtidig indsættes størst kapacitet. Kapacitetsudnyttelsen for biler på Ystad-ruten har et andet toppunkt omkring efterårsferien. Indenfor de enkelte uger i de enkelte måneder varierer såvel kapacitet som efterspørgsel. Disse variationer behandles efterfølgende.

Figur 8 Kapacitetsudnyttelsen på vogndækket for ruten Rønne-Køge pr. måned i 2009



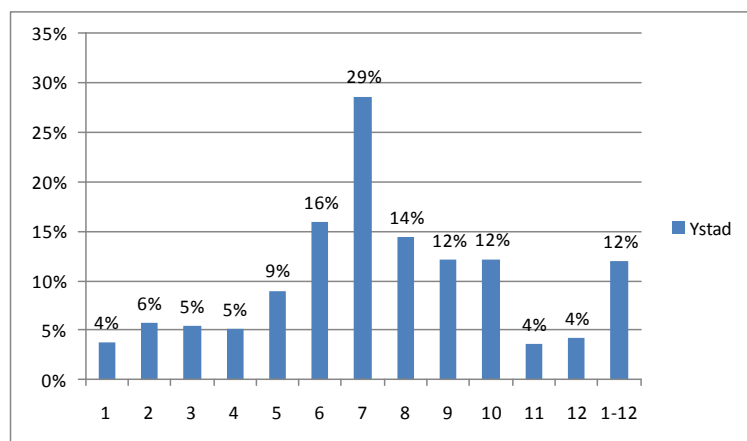
Figur 8 viser, at den gennemsnitlige kapacitetsudnyttelse på vogndækket på ruten Rønne-Køge lå på ca. 51% i 2009, hvilket var lidt lavere end i 2008. Kapaciteten er estimeret ud fra en kapacitet på Odderne på 1235 dæksmeter, ganget med antallet af gennemførte afgange. Det udnyttede antal dæksmeter er estimeret som antallet af trailere/lastbiler, busser og personbiler iflg. Danmarks Statistik, som er forudsat at optage hhv. 15, 10 og 5 dæksmeter pr. stk. Kapacitetsudnyttelsen for vogndækket på ruten Rønne-Køge er beregnet som antallet af optagne dæksmeter divideret med det tilgængelige antal dæksmeter.

Figur 9 Kapacitetsudnyttelsen for biler for ruten Rønne-Sassnitz i 2009 pr. måned



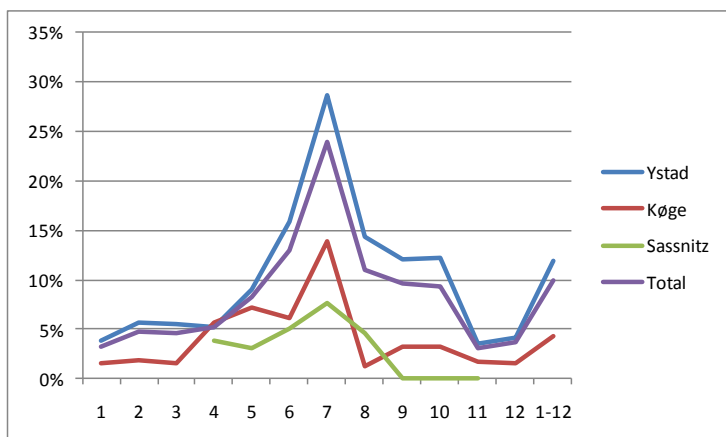
Note: Beregnet ud fra overførte køretøjer iflg. Danmarks Statistik sammenholdt med beregnet kapacitet iflg. BornholmsTrafikkens sejlplan.

Figur 10 Procentdel udsolgte afgang (biler) på ruten Rønne-Ystad 2009 pr. måned



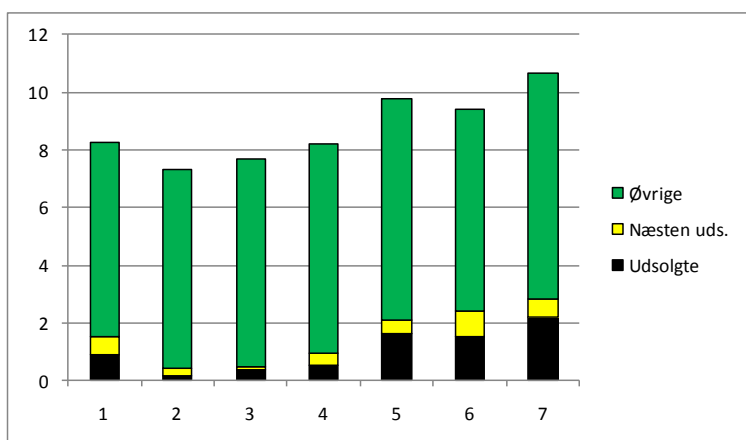
Kilde: Baseret på antallet af udsolgte afgang iflg. BornholmsTrafikkens hjemmeside sammenholdt med antallet af afgang iflg. BornholmsTrafikkens sejlplan med fradrag af aflyste afgang.

Figur 11 Procentdel udsolgte afgange (biler) på alle BornholmsTrafikkens ruter i 2009 pr. måned



Kilde: Baseret på antallet af udsolgte afgange iflg. BornholmsTrafikkens hjemmeside sammenholdt med antallet af afgange iflg. BornholmsTrafikkens sejlplan med fradrag af aflyste afgange.

Figur 12 Gennemsnitligt antal udsolgte (biler), næsten udsolgte og øvrige afgange på ruten Rønne-Ystad 2009 pr. ugedag



Kilde: Baseret på antallet af udsolgte afgange (kryds) og antal næsten udsolgte afgange (grå farvemarkering) for biler iflg. BornholmsTrafikkens hjemmeside.

I højsæsonen 2010 er der op til 18 afgange (9 rundture) pr. dag alene på ruten Rønne-Ystad. Dette høje tal nås i 2010 bl.a. ved at BornholmsTrafikken har chartret færgeren Skania fra det polske rederi Unity Line til at sejle i alt 32 dobbeltture iflg. BornholmsTrafikken (under nyheder, 25-06-2010). Skania sejler fra Ystad kl. 08.00 og retur fra Rønne kl. 11.15 med en overfartstid på 2 timer og 15 minutter. Skania sejler på lørdage og søndage og adskillige af afgangene med dette skib er

udsolgte. Ud fra sejlplanen kan man se, at Skania er indsat på i alt 24 rundture på 2 fredage, alle 13 lørdage, 5 søndage og 4 mandage fra uge 24 til og med uge 36, dvs. i perioden 19/6 til og med 11/9. Hertil kommer 5 rundture i maj fra Kristi himmelfartsdag til og med 2. pinsedag.⁷ Skania er Unity Lines største skib og har plads til knap 1400 passagerer. På 2135 dækmeter vil der med 5 meter pr. bil altså være plads til hele 427 personbiler, hvilket er dobbelt så mange biler som Villum Clausen har plads til. Unity Line selv og BornholmsTrafikken angiver dog kapaciteten for M/F Skania til 260 personbiler og 50 lastbiler.⁸ Der blev også sejlet op til 9 rundture pr. døgn i højsæsonerne i 2008 og 2009 på ruten Rønne-Ystad, men i de nævnte år sejlede Villum Clausen hele 6 rundture, hvoraf den sidste dog lå fra midt om natten eller til tidligt om morgenen. Man kan altså sige, at den 6. rundtur med Villum Clausen i 2010 er erstattet af en rundtur med M/F Skania. Da sidstnævnte har større kapacitet end førstnævnte er den maksimale indsatte kapacitet på ruten Rønne-Ystad i højsæsonen altså højere i 2010 end i de to foregående år. Afgangen med M/F Skania fra Ystad kl. 8.00 og fra Rønne kl. 11.15 indgår i den trykte sejlplan for 2010 og har altså været planlagt lang tid i forvejen. – Dette var ikke første gang, at BornholmsTrafikken chartrede en polsk færge. Det skete også i juli 2008, hvor færgen Wavel fra rederiet Polferries blev chartet til 4 dobbeltture ifm. udbedring af en defekt på hurtigfærgen Villum Clausen.⁹ Polferries anløber Rønne havn ca. 10 lørdage hver højsæson med et af deres andre skibe, nemlig M/F Pomerania.

Figur 13 M/F Skania



Kilde: Unity Line

⁷⁷ <http://www.dsrf.dk/bht-og-udlandsfargen.31072.aspx>; <http://www.maritimedanmark.dk/?Id=8336>

⁸ <http://www.bornholmstrafikken.dk/siteDocs/objekter/625.pdf>

⁹ <http://carl-otto.dk/bornholmstrafikken.htm>

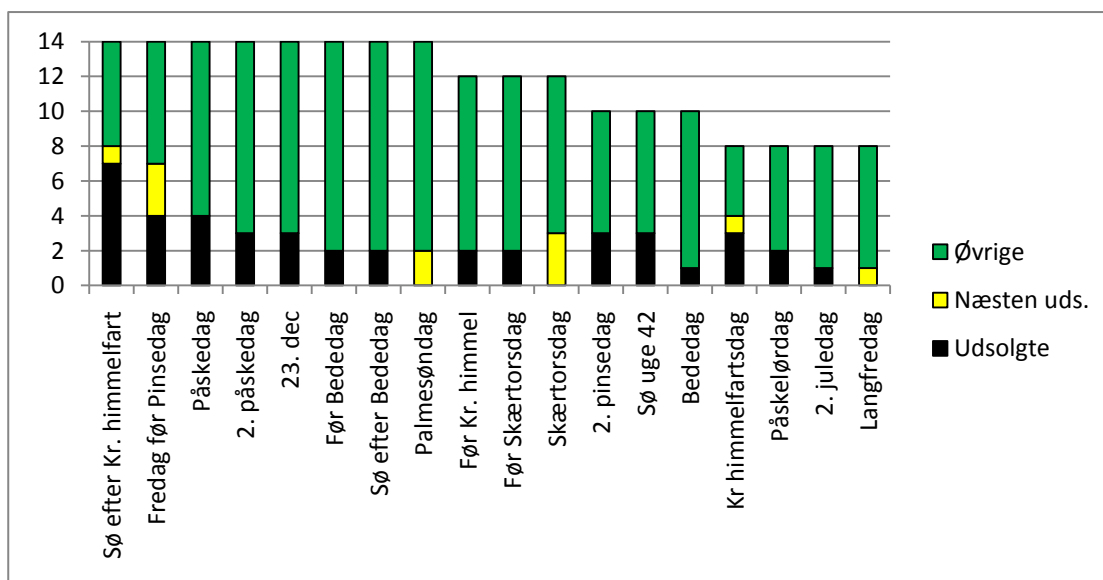
1. september 2011 indsætter BornholmsTrafikken en ny og større hurtigfærge.¹⁰ Der er tale om en katamaran som vil få plads til 1400 passagerer og ca. 359 biler. Til den tid vil den ene af BornholmsTrafikkens to fragtfærger blive afhændet.

Figur 14 Hurtigfærgen "Leonora Christina"



Kilde: BornholmsTrafikken, BornholmerFærgerne

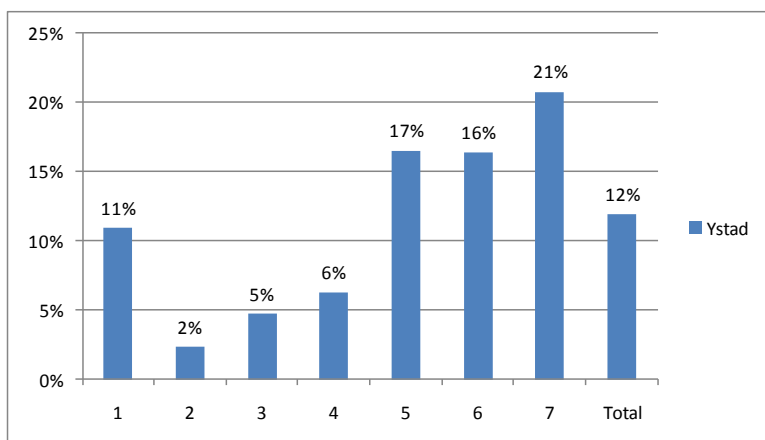
Figur 15 Antal udsolgte (biler), næsten udsolgte og øvrige afgang på ruten Rønne-Ystad 2009 pr. ferie- eller helligdag



Kilde: Baseret på antallet af udsolgte afgang (kryds) og antal næsten udsolgte afgang (grå farvemærkning) for biler iflg. BornholmsTrafikkens hjemmeside.

¹⁰ http://www.bornholmstrafikken.dk/s1/Ombord_Bornholm/441we.aspx - <http://www.bornholmnatur.dk/32286707>

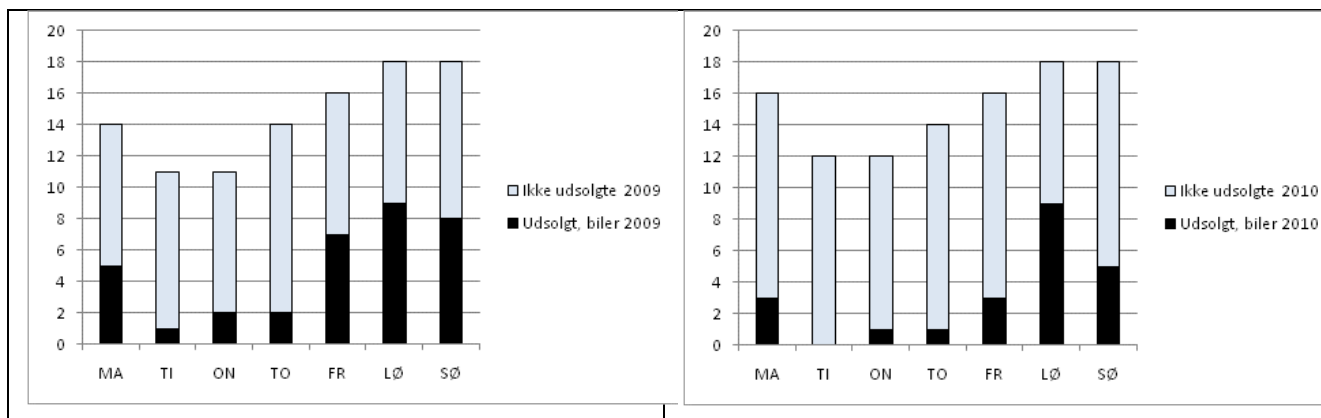
Figur 16 Procentdel udsolgte afgange (biler) på ruten Rønne-Ystad 2009 pr. ugedag



Kilde: Baseret på antallet af udsolgte afgange for biler iflg. BornholmsTrafikkens hjemmeside sammenholdt med antallet af afgange pr. ugedag iflg. BornholmsTrafikkens sejlplan.

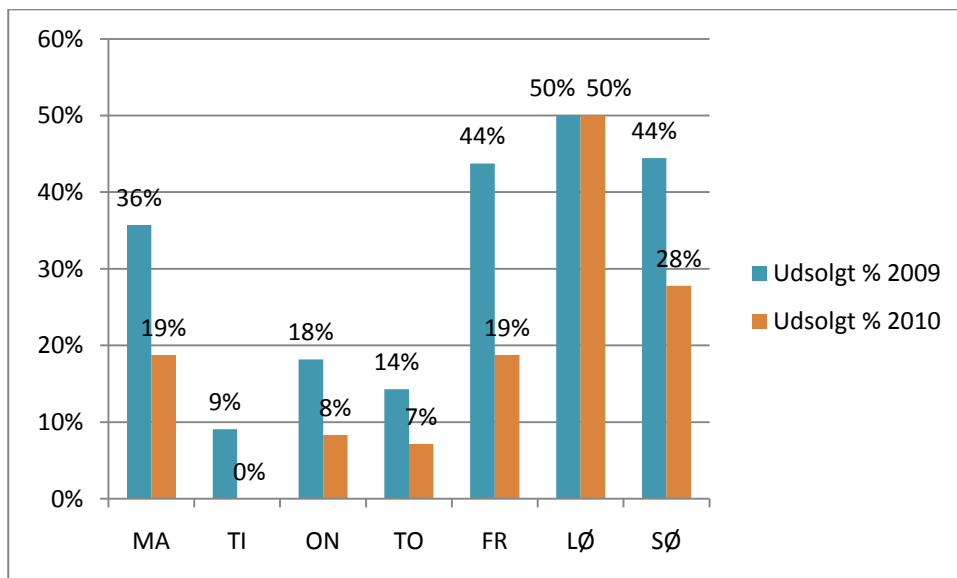
Hvis man alene ser på højsæsonen, så er andelen af udsolgte afgange (for biler) pr. ugedag naturligvis højere end årsgennemsnittet. For en uge midt i juli 2009 var andelen af udsolgte afgange for biler på ruten Rønne-Ystad på 33% i gennemsnit, mod en andel på 21% i den tilsvarende uge i 2010. Der var lidt flere afgange i den pågældende uge i 2010 end i 2009 ligesom den indsatte maksimale kapacitet var lidt højere i 2010 end i 2009 grundet højere kapacitet på en af rundturene i 2010 (som nævnt, pga. indsættelse af skibet Skania). Om lørdagen i nævnte uge var der udsolgt for biler i halvdelen af de 18 afgange både i 2009 og i 2010.

Figur 17 Antal afgange for biler på ruten Rønne-Ystad pr. ugedag medio juli - 2009 og 2010



Kilde: Baseret på oplysninger fra Bornholmstrafikkens hjemmeside, 13-19/7 2009 og 12-18/7 2010.

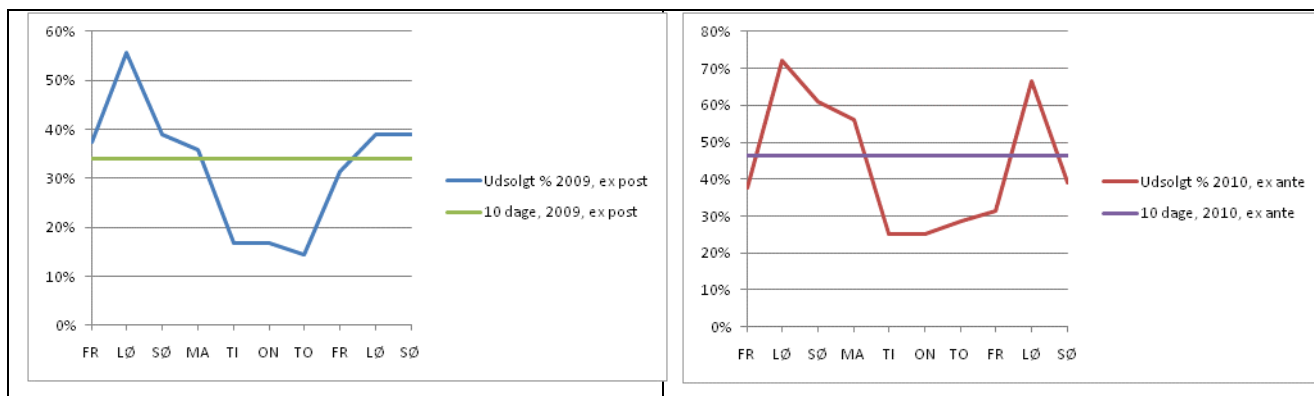
Figur 18 Procendel udsolgte afgange for biler på ruten Rønne-Ystad pr. ugedag medio juli - 2009 og 2010, checket efter disse periodernes udløb



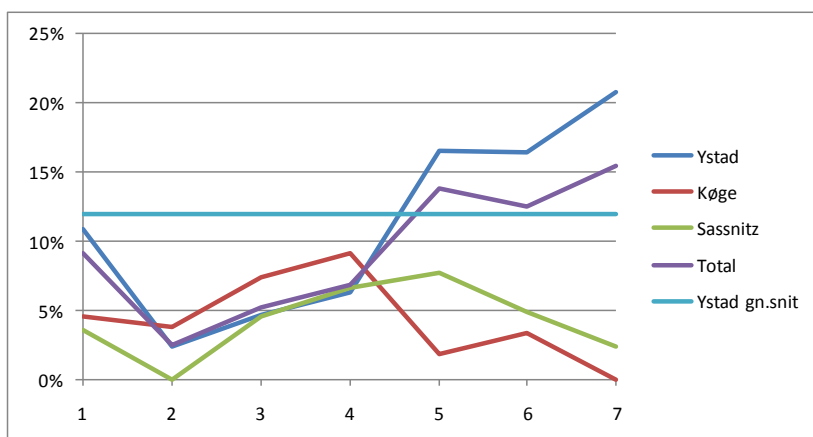
Kilde: Beregnet på baggrund af oplysninger fra Bornholmstrafikkens hjemmeside, 13-19/7 2009 og 12-18/7 2010, jf. Figur 17.

Der kan være lidt forskel på, om man ser på de udsolgte afgange før (ex ante) eller efter (ex post) afgangene. 2010 ligger lidt under den tilsvarende uge midt i juli 2009, mht. andelen af udsolgte afgangene, når begge de pågældende uger ER gået (Figur 18). – Hvis man derimod tager en periode i højsæsonen i 2009 som ER gået og sammenligner med den tilsvarende umiddelbart forestående periode i 2010, her den sidste uge af august og den første dag eller to af august, ja så er der en større andel af udsolgte afgangene i det fremadrettede billede end i det historiske billede (Figur 20). Dette kan så betyde, at man må regne med, at der er en vis andel af afbestilte bookinger.

Figur 19 Procentdel udsolgte afgange for biler på ruten Rønne-Ystad pr. ugedag 23/7-1/8 2009 (ex post) og 24/7-2/8 2010 (ex ante).



Figur 20 Procentdel udsolgte afgange på alle BornholmsTrafikkens ruter i 2009 pr. ugedag

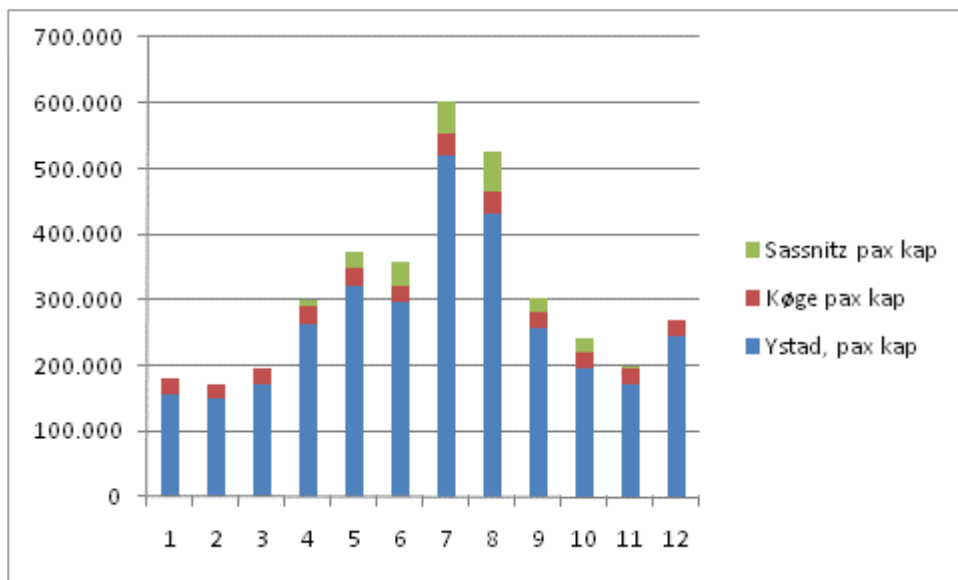


Kilde: Baseret på antallet af udsolgte afgange for biler iflg. BornholmsTrafikkens hjemmeside sammenholdt med antallet af afgange pr. ugedag iflg. BornholmsTrafikkens sejlplan.

Det fremgår af Figur 20, at den største andel af udsolgte afgange pr. ugedag var på ruten Rønne-Ystad, hvor 21% af afgangene om søndagen var udsolgte i 2009. Derimod var der ingen udsolgte søndags-afgange (biler) på ruten Rønne-Køge, der har torsdag som den mest belagte afgangsdag. Der må altså ligge en mulighed i at gøre opmærksom på muligheden for at anvende Køge-ruten på visse søndage.

Der vil nu blive foretaget en gennemgang af passager-kapaciteten og udnyttelsen af denne.

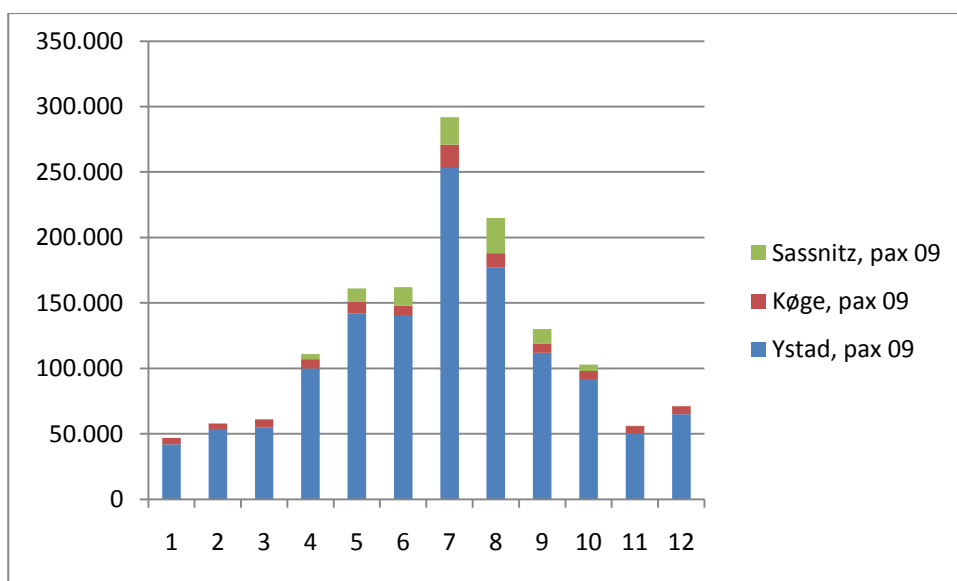
Figur 21 Passagerkapaciteten for BornholmsTrafikkens ruter i 2009 pr. måned



Kilde: Beregnet ud fra BornholmsTrafikkens sejlplan med fradrag af aflyste afgang.

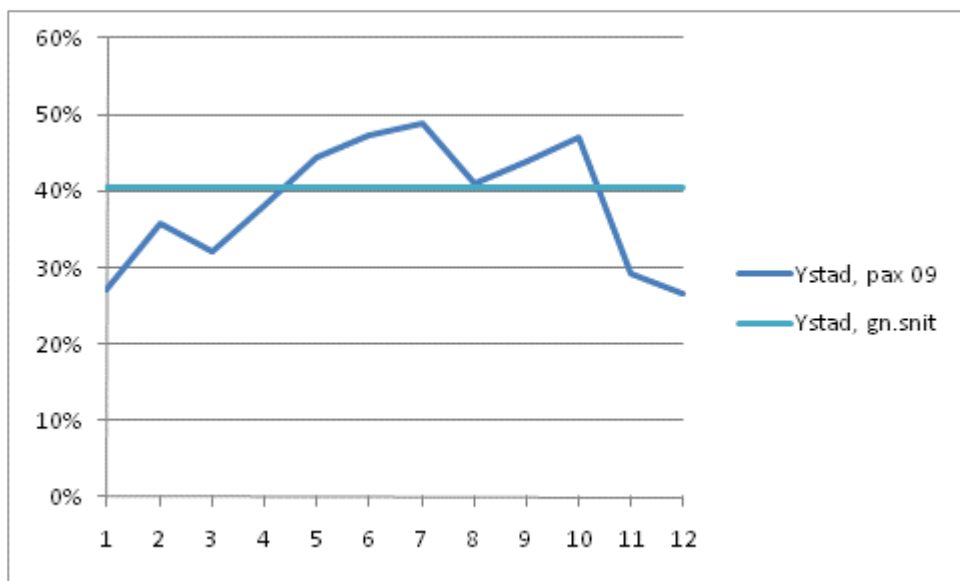
Note: Alle aflyste afgang er forudsat at være på ruten Rønne-Ystad.

Figur 22 Antal passagerer på BornholmsTrafikkens ruter i 2009 pr. måned



Kilde: Danmarks Statistik.

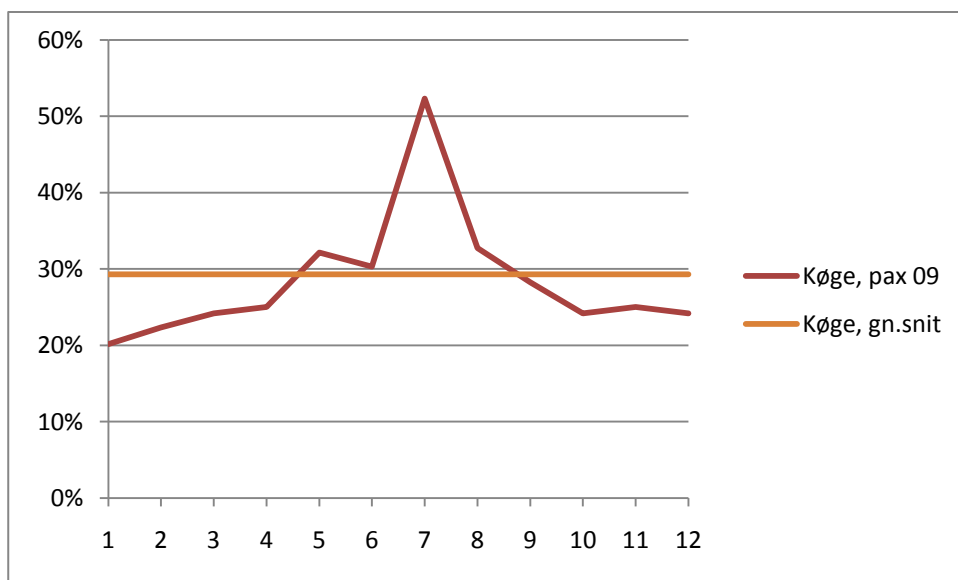
Figur 23 Kapacitetsudnyttelsen for passagerer for ruten Rønne-Ystad i 2009 pr. måned



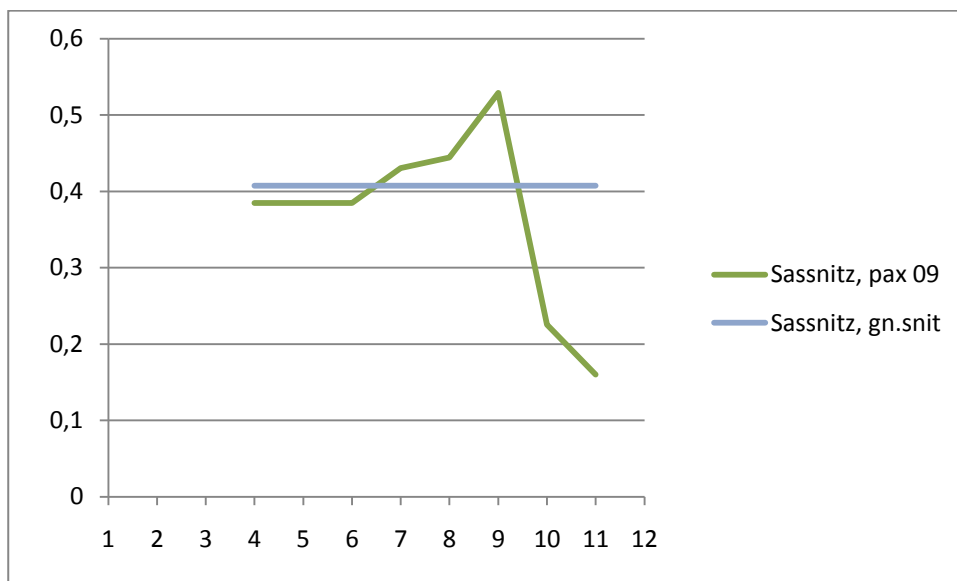
Kilde: Baseret på antal passagerer iflg. Danmarks Statistik sammenholdt med den ud fra BornholmsTrafikkens sejlplan beregnede kapacitet efter fradrag af aflyste afgang.

Note: "Pax" indikerer, at der er tale om passagerer.

Figur 24 Kapacitetsudnyttelsen for passagerer for ruten Rønne-Køge i 2009 pr. måned



Figur 25 Kapacitetsudnyttelsen for passagerer for ruten Rønne-Sassnitz i 2009 pr. måned



Tabel 3 Gennemsnitlig kapacitetsudnyttelse 2008 og 2009 under ét, pr. rute, for biler og for passagerer

	Ystad	Køge	Sassnitz
Biler	44	52	34
Passagerer	39	29	45

For ruterne Rønne-Ystad og Rønne-Køge er kapacitetsudnyttelsen på vogndækket højere end kapacitetsudnyttelsen for passagerer, mens det er passagerkapaciteten, som det kniber mest med på ruten Rønne-Sassnitz.

Det maksimale antal rundture pr. døgn med hurtigfærge på ruten Rønne-Ystad er fem i 2010, imod op til seks rundture med hurtigfærgen i 2009 og 2008. Derimod er det maksimale antal rundture for alle skibe på ruten Rønne-Ystad 9 i 2010, det samme som i 2009 og 2008.

Tabel 4 Antal planlagte rundture pr. år pr. skibstype 2008, 2009, 2010, pr. rute

AAR	Færgetype	FRA			Total
		Ystad	Køge	Sassnitz	
2008	Hurtig	1.139	-	-	1.139
	Ropax	286	394	145	825
	Alm.	199	26	30	255
		1.624	420	175	2.219
2009	Hurtig	1.132	-	-	1.132
	Ropax	255	401	130	786
	Alm.	207	-	41	248
		1.594	401	171	2.166
2010	Hurtig	1.117	-	-	1.117
	Ropax	206	387	138	731
	Alm.	309	63	35	407
		1.632	450	173	2.255
2010		72%	20%	8%	100%

Kilde: Baseret på BornholmsTrafikkens sejlplaner.

Note: Når der tales om antal planlagte rundture skyldes det, at der her ikke er foretaget fradrag for aflyste afgange.

Tabel 5 Planlagt kapacitet i bilenheder pr. år 2008, 2009, 2010 pr. skibstype pr. rute

AAR	Færgetype	FRA			Total
		Ystad	Køge	Sassnitz	
2008	Hurtig	489.770	-	-	489.770
	Ropax	141.284	194.636	71.630	407.550
	Alm.	104.276	13.624	15.720	133.620
		735.330	208.260	87.350	1.030.940
2009	Hurtig	486.760	-	-	486.760
	Ropax	125.970	198.094	64.220	388.284
	Alm.	108.468	-	21.484	129.952
		721.198	198.094	85.704	1.004.996
2010	Hurtig	480.310	-	-	480.310
	Ropax	101.764	191.178	68.172	361.114
	Alm.	161.916	33.012	18.340	213.268
		743.990	224.190	86.512	1.054.692
2010		71%	21%	8%	100%

Kilde: Baseret på antal rundture iflg. BornholmsTrafikkens sejlplaner ganget med kapaciteten pr. skib.

Note: Når der tales om planlagt kapacitet skyldes det, at der her ikke er foretaget fradrag for aflyste afgange.

Tabel 6 Planlagt passagerkapacitet pr. år 2008, 2009, 2010 pr. skibstype pr. rute

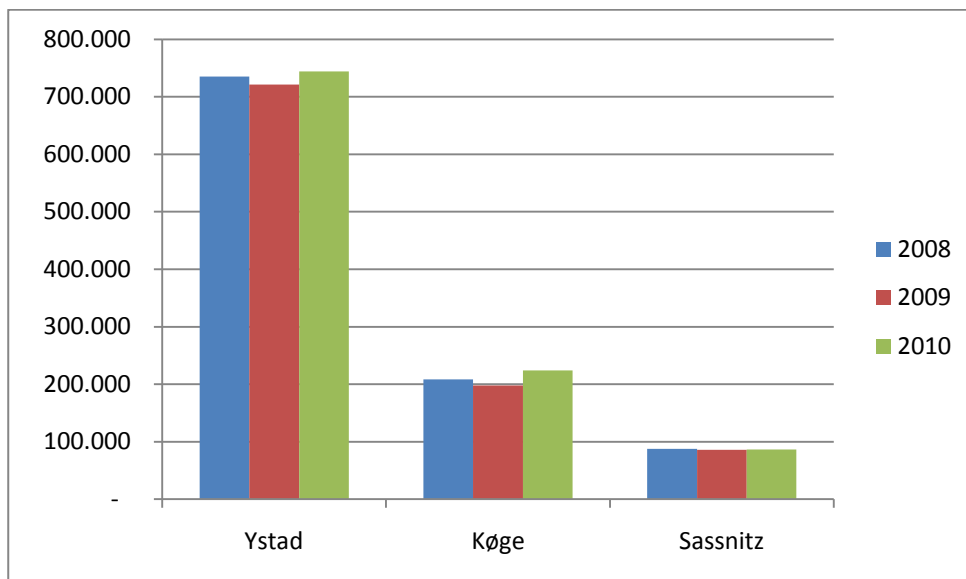
AAR	Færgetype	FRA			Total
		Ystad	Køge	Sassnitz	
2008	Hurtig	2.391.900	-	-	2.391.900
	Ropax	228.800	315.200	116.000	660.000
	Alm.	597.000	78.000	90.000	765.000
		3.217.700	393.200	206.000	3.816.900
2009	Hurtig	2.377.200	-	-	2.377.200
	Ropax	204.000	320.800	104.000	628.800
	Alm.	621.000	-	123.000	744.000
		3.202.200	320.800	227.000	3.750.000
2010	Hurtig	2.345.700	-	-	2.345.700
	Ropax	164.800	309.600	110.400	584.800
	Alm.	927.000	189.000	105.000	1.221.000
		3.437.500	498.600	215.400	4.151.500
2010		83%	12%	5%	100%

Kilde: Baseret på antal rundture iflg. BornholmsTrafikkens sejlplaner ganget med kapaciteten pr. skib.

Note: Når der tales om planlagt kapacitet skyldes det, at der her ikke er foretaget fradrag for aflyste afgang.

Sejlplanen for 2011 foreligger ikke i skrivende stund, men man kan roligt gå ud fra, at den kontraktbestemte sejlads vil blive leveret. – Med hele 2 hurtigfærger fra og med 1. september 2011, samt en fragtfærge til betjening af Køge-ruten og med Poul Anker i baghånden skulle der være gode muligheder for at få såvel besøgende som fastboende hurtigt og bekvemt til og fra Bornholm. Hertil kan så lægges, at man jo godt kunne forestille sig at der fortsat var mulighed for at chartre et skib visse ugedag i højsæsonen som i 2010 eller ved akut defekt som i 2008.

Figur 26 Planlagt kapacitet i antal bilenheder pr. år 2008, 2009, 2010 pr. rute for BornholmsTrafikken

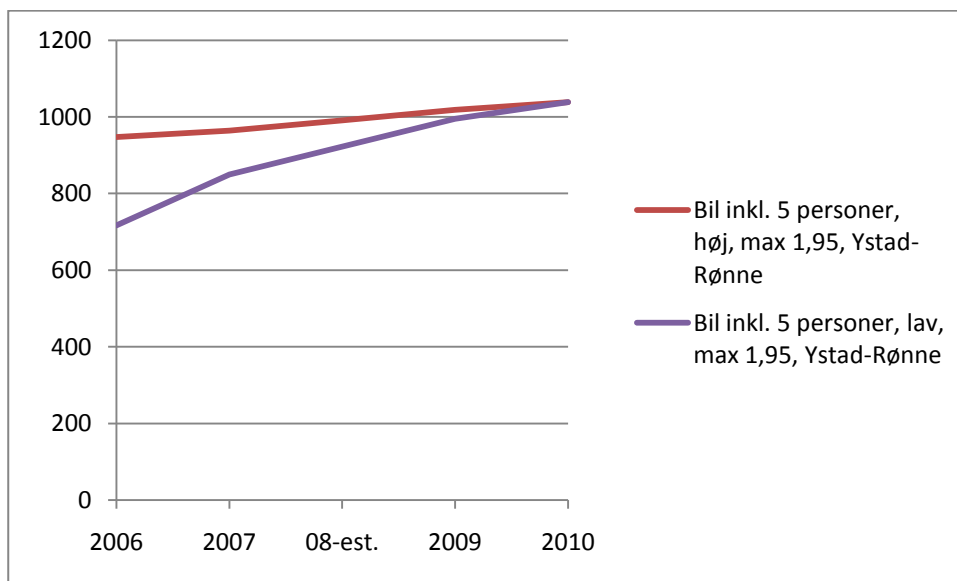


Kilde: Se Tabel 5.

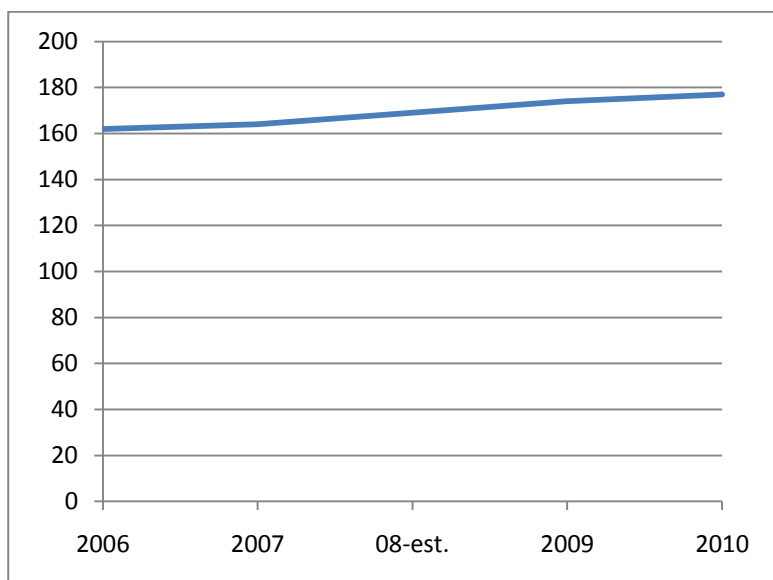
Priser:

Prisen for bil med indtil 5 personer er iflg. de i sejlplanen angivne priser den samme i høj- og lavsæson i 2010, i modsætning til tidligere. – For landgangsrejsende har prisen været den samme i høj- og lavsæson. Prisen for landgangsrejsende er steget med 2,2% p.a. i perioden 2006-2010. Prisen for bil inkl. 5 personer i højsæsonen steg med 2,3% p.a. mens prisen i lavsæsonen steg med hele 9,7% p.a., sådan at der nu ikke længere prismæssigt differentieres mellem de to sæsoner for landgangsrejsende og for bil inkl. 5 personer. For rejsende med Bornholmerkort er prisen ligeledes den samme hele året. Højsæsonen løber i 2010 fra lørdag d. 26/6 – søndag d. 15/8, altså i godt 7 uger (26-32). For campingvogne og autocampere differentieres fortsat mellem de to sæsoner. Det samme gælder for røde billetter og for pensionister.

Figur 27 Listepriisen for bil inkl. 5 personer, Ystad-Rønne i høj- og lavsæson, 2006-2010



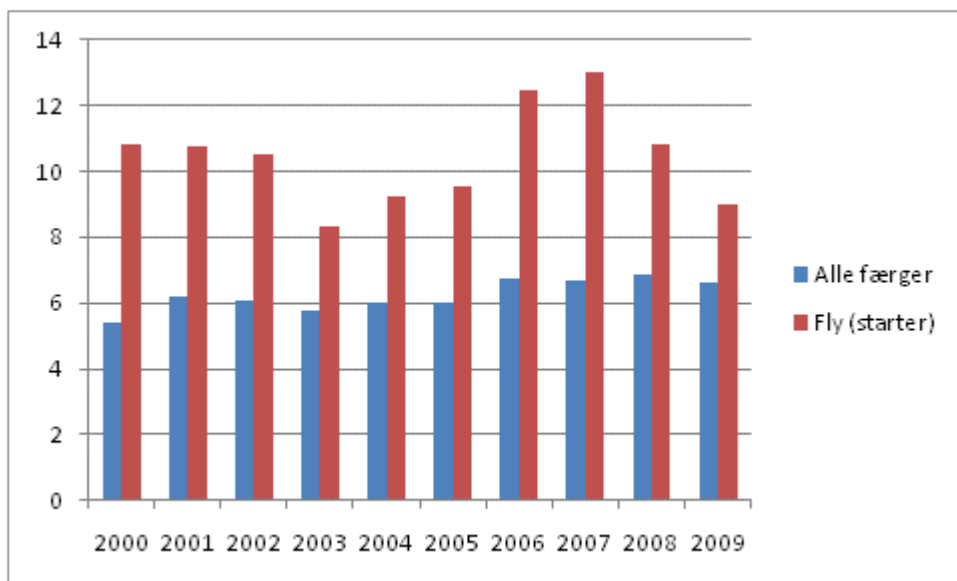
Figur 28 Pris for en voksenbillet, både høj- og lavsæson, Ystad-Rønne, 2006-2010



3. Fysisk tilgængelighed – til/fra Bornholm med fly

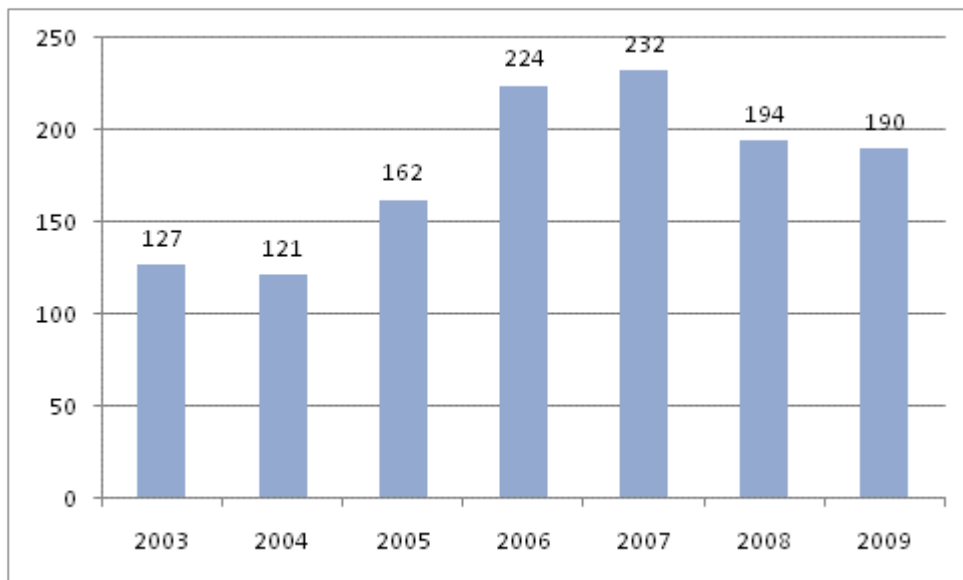
Antallet af starter fra Bornholms Lufthavn i gennemsnit pr. døgn overstiger faktisk antallet af rundture med samtlige færger pr. døgn. Dette har været tilfældet i samtlige år fra år 2000 til og med år 2009. Den høje frekvens og den korte rejsetid er naturligvis af særlig betydning for forretningsrejsende. I 2009 var der 9,0 starter fra Bornholms Lufthavn pr. døgn mod 6,6 rundture pr. døgn for samtlige færger til/fra Bornholm. Der var dog i 2009 hele 11 gange så mange passagerer pr. færgeafgang som pr. flyafgang fra Bornholm, nemlig 29 for fly vs. 318 for færger. Som nævnt i foregående afsnit tegnede fly sig for 11% af samtlige passagerer til/fra Bornholm både i 2009 og i 2008. De første 6 måneder af 2010 lå 42% over de første 6 måneder af 2009, men Wings of Bornholm stoppede deres aktiviteter d. 30/8 2010 og Norwegian indstiller deres flyvninger til/fra Bornholm for 2010 sæsonen i d. 15/8.

Figur 29 Antallet af rundture (starter) med fly og antallet af rundture med samtlige færger til/fra Bornholm, 2000-2009



Nedenstående figur viser antal passagerer til/fra Bornholms Lufthavn iflg. Statens Luftfartsvæsen. Der var godt 95.000 afrejsende passagerer i 2009 og næsten lige så mange ankommende.

Figur 30 Antal passagerer til/fra Bornholms Lufthavn, 2003-2009 (*1000)

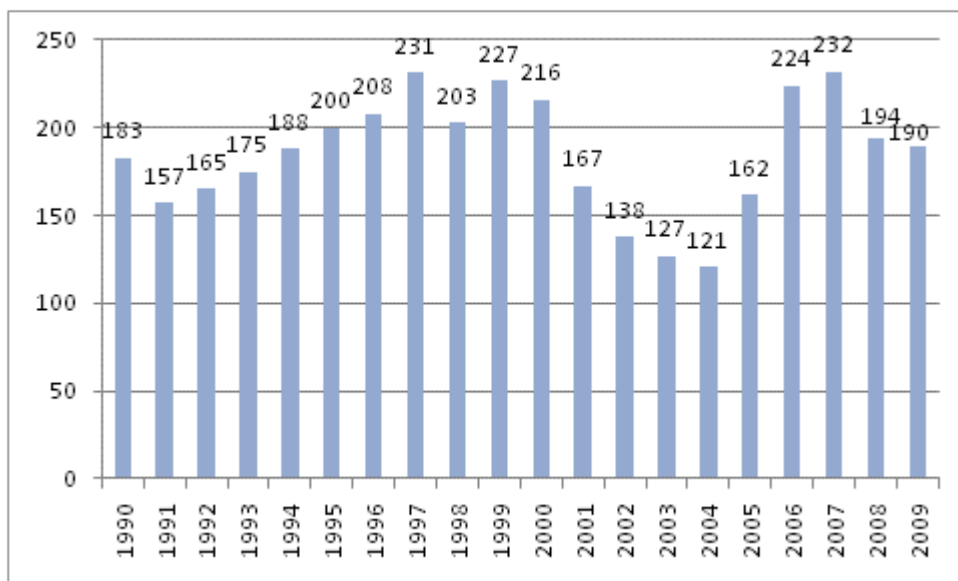


Kilde: Statens Luftfartsvæsen, SLV.

De afrejsende passagerer i 2009 fordelte sig med 93.000 med rutefly og 2.000 med charterfly. Rutefly er indenrigs, bortset fra godt 1.000 rejsende til/fra Oslo, mens charterflyvninger er ca. 2/3 udenrigs og 1/3 indenrigs iflg. Statistikbanken.

Ser man på antallet af passagerer med fly til/fra Bornholm over en længere periode, har der været et toppunkt omkring 1997 og 1999 og et andet toppunkt omkring 2006 og 2007.

Figur 31 Antal passagerer til/fra Bornholms Lufthavn, 1990-2009



Kilde: Statens Luftfartsvæsen, SLV.

Det fremgår af Figur 31, at der i 2007 var flere passagerer til/fra Bornholm end i noget andet år i den 20-års periode fra 1990 til og med 2009, nemlig 232.000. Dog var der næsten lige så mange flypassagerer tilbage i 1997 som i 2007. Der var mindst 200.000 flypassagerer pr. år i årene 1995-2000 samt i 2006 og i 2007.

Tabel 7 Fordeling på indenrigs/udenrigs og scheduled/non-scheduled/anden for Bornholms Lufthavn 2009

Passagerer	Indenrigs	Udenrigs	Total	% af passagerer	Indenrigs	Udenrigs	Total
Scheduled	180331	1116	181447	Scheduled	95,0%	0,6%	95,6%
Non scheduled	801	2931	3732	Non scheduled	0,4%	1,5%	2,0%
Anden flyvning	3303	1393	4696	Anden flyvning	1,7%	0,7%	2,5%
Total	184435	5440	189875	Total	97,1%	2,9%	100,0%

Kilde: Baseret på Statens Luftfartsvæsen, SLV.dk.

Ud af de 2931 internationale non-scheduled passagerer var de 1415 afrejsende. Deraf rejste 683 til Tyrkiet (Antalya) på i alt 5 afgang, deraf 3 i september og 2 i oktober, mens 293 rejste til

Grækenland. – Begrebet ”anden flyvning” dækker bl.a. skoleflyvning og privatflyvning, herunder indgår formentlig også rundflyvninger og faldskærmsflyvninger.

4. Virtuel tilgængelighed – online booking af transport og overnatning

Internettet er i dag en af de vigtigste kilder til turistinformationer. At søge på Google er herunder en vigtig måde at finde relevante oplysninger i forbindelse med destinationsvalg og rejseplanlægning. Da de fleste Internet-brugere begrænser sig til at se på den første side eller to blandt de henvisninger, som Google kommer med, kan det alligevel være relevant at få et indtryk af hvordan forskellige søgebegreber relateret til ferier på Bornholm rangerer i forhold til hinanden. Ud over Bornholm alene, så giver bynavnene i kombination med Bornholm flest hits.

Tabel 8 Antal hits ved søgning på Google på ”Bornholm” plus forskellige begreber, juni 2010

	Hits		Hits		Hits
1 kun "Bornholm"	3.440.000	26 Snogebæk	225.000	52 lufthavn	71.100
Bornholm plus ...:		27 Boderne	222.000	53 tourist	69.600
2 Allinge	2.480.000	28 opleve	210.000	54 sommerferie	69.200
3 Nexø	1.720.000	29 Cimber Sterling	203.000	55 overnatning	64.400
4 Åkirkeby	1.710.000	30 oplevelser	202.000	56 Urlaub	58.000
5 Gudhjem	1.700.000	31 Kunstmuseum	197.000	57 Joboland	56.700
6 Svaneke	1.630.000	32 kirker	194.000	58 cykelferie	56.400
7 sommerhuse	1.420.000	33 lejrskole	189.000	59 feriehus	55.700
8 kommune	491.000	34 museum	181.000	60 feriehus	55.700
9 hotel	462.000	35 turister	172.000	61 feriehusudlejning	48.700
10 strand	459.000	36 Hammershus	172.000	62 regionskommune	48.700
11 Balka	427.000	37 turist	157.000	63 Rytterknægten	48.100
12 Dueodde	426.000	38 havn	156.000	64 Vang	46.700
13 Sandvig	407.000	39 holiday	155.000	65 campingpladser	46.500
14 solskinsøen	345.000	40 cykel	153.000	66 røgerier	46.000
15 Rønne	343.000	41 Kunst	145.000	67 NaturBornholm	43.000
16 Christiansø	326.000	42 sommerhusudlejning	124.000	68 Middelaldercenter	34.000
17 Google	323.000	43 Almindingen	123.000	69 klipper	33.500
18 camping	307.000	44 klipperne	122.000	70 Sterling	31.600
19 Arnager	307.000	45 Østerlars	119.000	71 Cimber	29.600
20 ferie	291.000	46 sommerhus	112.000	72 vandrerhjem	27.500
21 naturen	280.000	47 hoteller	93.000	73 sild	26.500
22 dyrskue	277.000	48 booking	91.800	74 Helligdomsklipperne	24.900
23 natur	253.000	49 koncert	86.300	75 Rundkirke	24.800
24 kirke	242.000	50 destination	77.600	76 seværdigheder	19.800
25 færge	227.000	51 Bornholmstrafikken	75.200	77 klippeøen	17.900

Man må antage, at mange som søger på Google nøjes med at kigge på resultaterne på den første side eller to, medmindre emner er noget, som brugeren har en særlig dyb interesse for. Derfor vil vi i de følgende tabeller nøjes med at se på resultaterne fra de to første sider, ved søgning på Google på "Bornholm", enten alene eller "Bornholm" i kombination med andre udvalgte begreber.

Hvis man googler "Hotel" + "Bornholm" får man 468.000 henvisninger.

Øverst på side 1 (første resultatside) finder man tre sponserede links, og til højre på side 1 otte sponserede links. Desværre var det kort, man fik vist den pågældende søge-dag ikke Bornholm, men derimod sydøstre Skåne, hvilket jo var noget uheldigt.

Tabel 9 Google-resultater for "Bornholm", juni 2010

De tre sponserede links øverst på side 1 er:	De tre sponserede links øverst på side 2 er:
· www.TeamBornholm.dk	· www.TeamBornholm.dk
· www.danland.dk/Bornholm	· www.sologstrand.dk
· www.sologstrand.dk	· www.feriepartner.dk
De otte sponserede links til højre på side 1 er:	De otte sponserede links til højre på side 2 er:
· www.adwords.com	· www.danland.dk/Bornholm
· www.bornholmhotels.dk	· www.bornholmtours.dk
· www.feriepartner.dk	· www.cofman.com/bornholm
· www.bornholmtours.dk	· www.Norwegian.dk
· www.cofman.com/bornholm	· www.danhostel-bornholm.dk
· www.Norwegian.dk	· www.bbc.dk
· www.bbc.dk	· www.sommerhusudlejning.com
· www.danhostel-bornholm.dk	· Dansk-Sommerhusferie.dk
De ti ikke-sponserede links på side 1 er:	De ti ikke-sponserede links på side 2 er:
1. www.bornholm.info	11. www.bornholm.nu
2. www.bornholm.dk	12. www.bornholms-lufthavn.dk
3. www.bornholminfo.dk	13. www.bornholm.danmarkguide.dk
4. www.bornholmstrafikken.dk	14. www.bornholm.tv
5. www.bornholm.org	15. bornholm.info/s1/webcam/470we.aspx
6. www.brk.dk	16. www.naturbornholm.dk
7. da.wikipedia.org/wiki/Bornholm	17. dmi.dk/dmi/danmark/.../bornholm.html
8. www.bornholmergeuiden.dk	18. www.sfbornholm.dk
9. www.joboland.dk	19. www.bornholmstidende.dk
10. www.tv2bornholm.dk	20. www.bornholm.net

Tabel 10 Google-resultater for "Bornholm" + "Hotel", maj 2010

De tre sponserede links øverst på side 1 er:	De tre sponserede links øverst på side 2 er:
· Hotels.com	· www.Hotelfriheden.dk
· bornholmtours.dk	· Expedia.dk
· TeamBornholm.dk	· www.booking.com/Hoteller
De otte sponserede links til højre på side 1 er:	De otte sponserede links til højre på side 2 er:
· www.Hotelfriheden.dk	· Hotels.com
· www.rutskerferie.dk	· www.bornholmtours.dk
· www.hotel-balkasoebad.dk	· www.TeamBornholm.dk
· www.StrandHotellet.dk	· www.dsbrejsebureau.dk
· Expedia.dk	· www.Hotelguide.dk
· www.booking.com	· www.danhostel-bornholm.dk
· www.bbhotelronne.dk	· www.rosengaarden.dk
· www.bbc.dk	· www.65-ferie.dk
De ti ikke-sponserede links på side 1 er:	De ti ikke-sponserede links på side 2 er:
1. www.hotel.dk/bornholm.html	11. www.hotel-hammersoe.dk
2. www.hotels-in-denmark.dk/hoteller-bornholm.asp	12. www.bornholm.info.dk
3. www.hotels-in-denmark.dk/bornholm-hotels-	13. www.bornholm.info/Hoteller/197we.aspx
4. www.bornholm.info	14. www.bornholmerguiden.dk/index.php
5. www.bornholmhotels.dk	15. www.bornholmhotels.dk/?Id=1112
6. www.hotelfriheden.dk	16. www.dkhotellist.com/bornholm.html
7. www.siemensens.dk	17. www.radissonblu.dk/
8. www.hotelbalkastrand.dk	18. www.hotelherold.dk/
9. www.strandhotellet.dk	19. www.tripadvisor.dk/Hotels-g189513-Bornholm-Hotels.html
10. www.hoteller-bornholm.dk	20. www.jantzenhotel.dk/

Nederst på side 1 – og de følgende sider - ved Google-søgning på "Hotel"+"Bornholm" finder man følgende "relaterede søgninger":

Søgninger relateret til hotel bornholm

• hotel gudhjem	• luksus hotel bornholm
• hotel griffen	• billige hoteller bornholm
• hotel rønne	• hotel friheden
• fredensborg hotel bornholm	• hotel allinge

Hvis man googler "Sommerhus" + "Bornholm" får man 109.000 henvisninger, eller det fik man på den pågældende søgedag. Der blev den givne søgedag ikke vist noget kort, i modsætning til søgning på "Hotel" + "Bornholm" .

Tabel 11 Google-resultater for "Bornholm" + "Sommerhus" , maj 2010

De tre sponserede links øverst på side 1 er:	De tre sponserede links øverst på side 2 er:
· www.sologstrand.dk	· www.cofman.com/bornholm
· NOVASOL.dk/Bornholm	· www.bornholmtours.dk
· www.bornholmtours.com	· www.feline.dk
De otte sponserede links til højre på side 1 er:	De otte sponserede links til højre på side 2 er:
· dansommer.dk/Bornholm888	· NOVASOL.dk/Bornholm
· www.cofman.com/bornholm	· www.bsu.dk
· Dansk-Sommerhusferie.dk	· www.TeamBornholm.dk
· www.feriepartner.dk/Bornholm	· www.Hotelfriheden.dk
· www.sommerhusudlejning.com	· www.lyngholt.dk
· www.bornferie.dk	· www.rutskerferie.dk/feriehuse
· Sommerhus-Siden.dk/Bornholm	· www.bbhotels.dk
· www.sommerhusetbornholm.dk	· www.sommerhus-online.dk
De ti ikke-sponserede links på side 1 er:	De ti ikke-sponserede links på side 2 er:
1. www.feriepartner-bornholm.dk	11. www.ferieboligweb.dk/sommerhuse-bornholm.as
2. www.sommerhus-siden.dk	12. www.bornholmtours.com
3. www.sologstrand.dk/sommerhuse/danmark/bornholm.ht	13. www.novasol.dk
4. www.dancer.dk/index/.../sommerhus/bornholm/...	14. sommerhuse-danmark.dansommer.dk
5. www.feriebornholm.dk	15. www.sommerhusbornholm.com
6. www.sommerhusbornholm.net	16. www.cofman.com/sider/sommerhus_bornholm.ht
7. bsu.dk	17. www.sommerhuse-paa-bornholm.dk
8. www.feline.dk/sommerhuse-bornholm-nord	18. www.lyngholt.dk
9. www.sommerhusedanmark.dk/bornholm.html	19. www.hytter.dk/Search2.asp?Region=Bornholm&C
10. www.ferieboligweb.dk/sommerhuse-bornholm.asp	20. www.holidayhome4you.dk/bornholm

Søgninger relateret til "Sommerhus" + "Bornholm", både på side 1 og følgende sider

• sommerhus bornholm privat	• privat sommerhusudlejning bornholm
• bed and breakfast bornholm	• sommerhus bornholm 12 personer
• luksus sommerhus bornholm	• sommerhus snogebæk
• sommerhus samsø	• sol og strand bornholm

Hvis man googler "Ferie" + "Bornholm" får man 383.000 henvisninger. Der vises ikke noget kort.

Tabel 12 Google-resultater for "Bornholm" + "Ferie", maj 2010

De tre sponserede links øverst på side 1 er:	De tre sponserede links øverst på side 2 er:
· www.TeamBornholm.dk	· www.Hotelfriheden.dk
· dansommer.dk/Bornholm	· www.bbhotels.dk
· www.bornholmtours.com	· www.Vacasol.dk/Bornholm
De otte sponserede links til højre på side 1 er:	De otte sponserede links til højre på side 2 er:
· www.Hotelfriheden.dk	· www.TeamBornholm.dk
· www.bbhotels.dk	· dansommer.dk/Bornholm
· www.Vacasol.dk/Bornholm	· www.bornholmtours.com
· www.cofman.com/bornholm	· www.bbc.dk
· www.sommerhusudlejning.com	· Dansk-Sommerhusferie.dk
· www.bsu.dk	· Sommerhus-Siden.dk
· www.feline.dk	· www.bornholms-familiecamping.dk
· www.feriepartner.dk	· www.danhostel-bornholm.dk
De ti ikke-sponserede links på side 1 er:	De ti ikke-sponserede links på side 2 er:
1. www.bornholm.info	11. www.bornholm.net/index.php?dk
2. www.feriebornholm.dk	12. www.visitdenmark.com/danmark/da-dk/.../bornholm/bornholm.htm
3. www.familieferiebornholm.dk	13. www.rutskerferie.dk
4. www.bornholmergeuiden.dk	14. www.feriebornholm.net
5. www.bornholm.info	15. www.bornholm.danmarkguide.dk
6. www.bornholmtours.com	16. www.sologstrand.dk/ferie-danmark/bornholm.htm
7. www.familiecamping.dk	17. feriebornholm.com
8. ferie-pa-bornholm.dk	18. www.feriepartner-bornholm.dk
9. www.folkeferie.dk	19. www.sommerhus-siden.dk
10. www.bornholm.net	20. www.feriebornholm.dk

Søgninger relateret til "Ferie" + "Bornholm", både på side 1 og følgende sider

• camping bornholm	• christiansø bornholm
• miniferie bornholm	• sommerhuse bornholm nord
• billig ferie på bornholm	

Hvis man googler "Camping" + "Bornholm" fik man på den givne søgedag 426.000 henvisninger. Der blev vist et kort, men som i det tidligere nævnte tilfælde var kortet ikke for Bornholm, men for området omkring Simrishamn i sydøstre Skåne, hvorfra der i dette tilfælde blev vist et par campingpladser. Ved en senere lejlighed blev der dog vist et kortudsnit fra den østlige del af Bornholm, med en af områdets campingpladser.

Tabel 13 Google-resultater for "Bornholm" + "Camping" , maj 2010

De tre sponserede links øverst på side 1 er:	De tre sponserede links øverst på side 2 er:
<ul style="list-style-type: none"> • www.campingrejserbornoholm.dk • www.FamilieFerieBornholm.dk • www.bornholms-famili camping.dk 	<ul style="list-style-type: none"> • www.campingrejserbornoholm.dk • www.FamilieFerieBornholm.dk • www.bornholms-famili camping.dk
De otte sponserede links til højre på side 1 er:	De otte sponserede links til højre på side 2 er:
<ul style="list-style-type: none"> • www.dueodde-camp.dk • www.danland.dk/Bornholm • www.BornholmBooking.dk • www.rosengaarden.dk • www.danhostel-bornholm.dk • www.elitecamp.dk • www.sandviggaard.dk • www.sommerhusudlejning.com 	<ul style="list-style-type: none"> • www.dueodde-camp.dk • www.danland.dk/Bornholm • www.rosengaarden.dk • www.danhostel-bornholm.dk • www.BornholmBooking.dk • www.sandviggaard.dk • www.sommerhusudlejning.com • www.feline.dk
De ti ikke-sponserede links på side 1 er:	De ti ikke-sponserede links på side 2 er:
<ol style="list-style-type: none"> 1. www.famili camping.dk 2. www.camping.dk/12-Regional/01-Bornholm 3. www.campingbornholm.dk 4. www.bornholm camping.dk 5. www.elitecampbornholm.dk 6. www.dueodde.dk 7. www.lyngholt-camping.dk 8. www.nordskoven.dk 9. www.campingguide.org 10. www.gallokken.dk 	<ol style="list-style-type: none"> 11. www.bornholm info.dk 12. www.feriebornholm.dk 13. www.famili ferie bornholm.dk 14. www.bornholmerguiden.dk 15. www.bornholm.info 16. www.bornholmtours.com 17. www.famili camping.dk 18. ferie-pa-bornholm.dk 19. www.folkeferie.dk 20. www.bornholm.net

Søgninger relateret til "Camping" + "Bornholm", både på side 1 og følgende sider

<ul style="list-style-type: none"> • camping Allinge 	<ul style="list-style-type: none"> • Bornholm campingvogn
<ul style="list-style-type: none"> • færge Bornholm 	<ul style="list-style-type: none"> • camping Bornholm Svaneke
<ul style="list-style-type: none"> • camping Fyn 	<ul style="list-style-type: none"> • camping Bornholm Allinge
<ul style="list-style-type: none"> • campingpladser Bornholm 	<ul style="list-style-type: none"> • camp Bornholm

Allerede for fem år siden modtog BornholmsTrafikken en høj andel af deres booking online via Internettet, iflg. Årsrapporten for 2005:

”Internetandelen af bookingerne var for perioden maj-december 2005 på 30 %.
Bornholmstrafikkens mål er at nå op på 50 %.”

Allerede et år senere, iflg. Årsrapporten for 2006, var Internetandelen af bookingerne steget yderligere 10 procentpoint, om man var godt på vej mod målet, som var at nå op på 50% online.

”Internetandelen af bookingerne er i 2006 på ca. 40 % (maj-dec 2005: ca. 30 %).
Bornholmstrafikkens mål er at nå op på 50 % og der bliver i 2007 gjort yderligere tiltag for at realisere dette mål.”

Iflg. en tilfredshedsundersøgelse for maj måned 2009 foretaget for BornholmsTrafikken af CRT, Center for Regional- og Turismeforskning, angav hele **64%** af dem, som havde svaret, at de havde booket deres rejse online. Andelen var 62% for turister og 66% for Bornholmere på ruterne Rønne-Ystad og Rønne-Køge under ét. Det mål, som man satte sig i 2005 er altså indfriet, og langt mere til. Det er altså nu nærmere reglen end undtagelse, at de rejsende booker deres færgerejse til/fra Bornholm online. – Desuden angav næsten **30%** af af de adspurgte i maj 2009, at de ”havde benyttet mobiladgang til rederiets hjemmeside”. For Bornholmere var andelen 33%, mens den for turister var på 21%. Disse ”mobile adgangs-andele” må inkludere brugere, som benytter deres bærbare computer i kombination med mobilt bredbånd, til at gå på BornholmsTrafikkens hjemmeside. – I maj 2010 var online booking andelen på 55% på ruterne Rønne-Ystad og Rønne-Køge.

Tabel 14 Online booking hos BornholmsTrafikken, maj 2010

	Bornholmere	Turister	Alle
Besvarelser	219	204	423
Online	130	102	232
Online %	59%	50%	55%

Kilde: Kundetilfredshedsundersøgelse Rønne-Ystad Rønne-Køge, maj 2010.

Tabel 15 Hoteller pr. landsdel i visitdenmark.dk, som er med hos Touristonline, juni 2010

Landsdel	Hoteller	I Tourist-online	Tourist-online %	Ferie-centre	I Tourist-online	Tourist-online %	Hoteller + centre	I Tourist-online	Tourist-online %
Bornholm	48	24	50%	6	1	17%	54	25	46%
Storkøbenhavn	143	112	78%	0		n.a.	143	112	78%
Nordsjælland	41	15	37%	3	1	33%	44	16	36%
Vestsjælland+Øst.	64	24	38%	3	0	0%	67	24	36%
Sydsjælland, øerne	79	43	54%	6	1	17%	85	44	52%
Fyn	87	36	41%	8	2	25%	95	38	40%
Sydjylland	187	69	37%	13	2	15%	200	71	36%
Vestjylland	188	69	37%	21	4	19%	209	73	35%
Østjylland	240	117	49%	3	0	0%	243	117	48%
Nordjylland	181	71	39%	21	2	10%	202	73	36%
Hele Danmark	1258	580	46%	84	13	15%	1342	593	44%

Halvdelen af de 48 hoteller på Bornholm, som er opført i kategorien hoteller hos VisitDenmark.dk (af Destination Bornholm eller Bornholms Velkomstcenter) er med i Touristonline, dog ikke alle med ledige værelser lagt ind. Hvis man søger på en bestemt periode er det måske 16 af de 24 hoteller, som er med hos Touristonline, som faktisk har ledige værelser. Det fremgår af Tabel 15, at Bornholm ligger lidt over gennemsnittet på landsplan, hvis man ser på andelen af hoteller, som er med hos Touristonline. – Touristonline er ikke den eneste online bookingplatform, som gør det muligt for hoteller at være online bookbare, men det er Touristonline bookingfunktionaliteten, som anvendes på VisitDenmark.dk, da Touristonline er Danmarks nationale bookingplatform. Andre spillere på online booking-markedet i Danmark er svenske Citybreak.com (Visit Technology), hotelkæders bookingplatforme, og andre udenlandske online hotelbookingsites, herunder expedia.com, hotels.com, travelocity.com, booking.com, HRS.com etc. – Mens de fire førstnævnte online booking-sites får deres tilgængeligheds-oplysninger fra de såkaldte GDS-systemer, som benyttes af rejsebureauer til booking af rutefly, lejebiler, hoteller mm, ja så virker HRS på en anderledes måde, idet man hos HRS, i al fald for mange af deres hoteller, får tilgængelighedsoplysningerne direkte fra hotellet, altså typisk udenom GDS-systemerne. Det er typisk de større hoteller og/eller hoteller i byer, som kan bookes i GDS-systemerne, og som dermed også er bookbare hos visse online rejsebureauer. Touristonline får deres tilgængelighedsoplysninger direkte fra de enkelte hoteller, og det samme er som nævnt tilfældet for de fleste hoteller i HRS.com.

Der er ca. 52 forskellige hoteller og feriecentre på Bornholm (et par er med både under kategorien hoteller og kategorien feriecentre). Der er kun 34 af disse hoteller som har mindst 40 senge, og som dermed er med i hotel-kapacitets- og overnatningsstatistik fra Danmarks Statistik. De 34 hoteller og feriecentre, som har mindst 40 senge tegner sig for langt størstedelen af hotelkapaciteten, nemlig 94% af sengekapaaciteten, og en endnu højere andel af værelserne (98%).

Alle de 52 hoteller og feriecentre på Bornholm er tilgængelige pr. telefon. Ligeledes har samtlige hoteller og feriecentre en egen hjemmeside, hvoraf to dog ikke er i funktion, dvs. de åbner ikke ved indtastning af URL'en (www-adressen). Dog er nogle af feriecentrene alene repræsenterede på en lokal rejsearrangørs hjemmeside, idet rejsearrangøren varetager bookingfunktionen. Ligeledes kan samtlige hoteller og feriecentre (eller sidstnævntes rejsearrangør) på Bornholm kontaktes pr. email. Mens 24 hoteller og feriecentre på Bornholm er online bookbare via Touristonline (og de sites som gør brug deraf), er der ca. 10, som er online bookbare via CityBreak.com (og aktører som samarbejder dermed). Lidt flere, nemlig hele 12, er online bookbare via BornholmBooking.dk. Denne platform har eksisteret i mange år, og drives af Rath Holm fra Østermarie.

Af rejsearrangører, som har at gøre med Bornholmske hoteller og feriecentre kan nævnes TeamBornholm.se, BornholmTours.com, BBC.dk, og FamilieFerieBornholm.dk (TeamBornholm.dk). Alle tilbyder online booking enten af enkeltprodukter eller pakkerejser. TeamBornholm AB, Ystad, har 34 bornholmske hoteller med i deres katalog, hvoraf de 24 i maj måned var ledige i perioden 19-26/6.

Alle øens 5 Danhostel vandrerhjem (Boderne, Gudhjem, Hasle, Rønne og Svaneke) kan bookes online.

Appendix – Variationer i sejladsfrekvensen

Tabel 16 Beskrivelse af den planlagte kapacitet pr. dag – i form af antal rundture – på Ystad-ruten 2008, 2009, 2010

	Hurtig	Ropax	Alm.	I alt
(Constant)	2,92	0,90	0,06	3,89
A2008	Basis	Basis	Basis	Basis
A2009	-0,02	-0,08	0,02	-0,08
A2010	-0,06	-0,22	0,30	0,02
Mandag	0,46	-0,09	0,16	0,53
Tirsdag	-0,03	-0,01	0,04	0,00
Onsdag	Basis	Basis	Basis	Basis
Torsdag	0,34	0,01	0,00	0,35
Fredag	1,07	0,01	0,10	1,17
Lørdag	0,76	0,11	0,13	1,00
Søndag	1,36	-0,02	0,21	1,54
Januar	-1,50	-0,08	0,02	-1,56
Februar	-1,33	-0,08	0,02	-1,39
Marts	-1,08	-0,16	0,15	-1,09
April	-0,73	0,06	-0,10	-0,77
Maj	0,36	0,18	-0,19	0,35
Juni	0,54	0,03	0,09	0,66
Juli	1,39	-0,46	1,90	2,83
August	1,06	-0,31	0,99	1,75
September	Basis	Basis	Basis	Basis
Oktober	-0,91	-0,11	0,21	-0,81
November	-2,14	-0,09	0,58	-1,65
December	-0,89	-0,16	0,26	-0,80
FFH_DAG	1,15	-0,41	1,23	1,97

Kilde: Baseret på regressionsanalyse af sejlplanerne for 2008, 2009, 2010.

Tabel 16 skal læses som følger. Som udgangspunkt sejles der 3,89 rundture pr. dag på Ystad-ruten, deraf knap 3 med hurtig-færge og knap 1 rundtur med Ropax-færge. 2008 er basis-året. I 2009 blev der sejlet lidt færre rundture pr. dag end i 2008, mens der i 2010 sejles en anelse flere rundture på Ystad-ruten end i 2008. Tirsdage og onsdage er de ugedage, hvor der sejles færrest rundtur. På søndage sejles der godt halvanden flere rundture end om onsdagen. Januar er den måned, hvor der sejles færrest rundture pr. I januar sejles der 1,56 rundture færre pr. dag end i september, mens der sejles flest rundture pr. dag i juli. Før eller på visse ferie- og helligdage sejles der knap 2 rundture flere end på andre dage. Hvilke dage, der sejles ekstra, fremgår af Figur 12.

CRT

CENTER FOR REGIONAL- OG TURISMEFORSKNING