

Bornholmske erfaringer

Borgerforeningernes rolle efter kommunesammenlægningen

Anders Hedetoft og Hasse Jensen

STEMNINGER FRA BORNHOLM

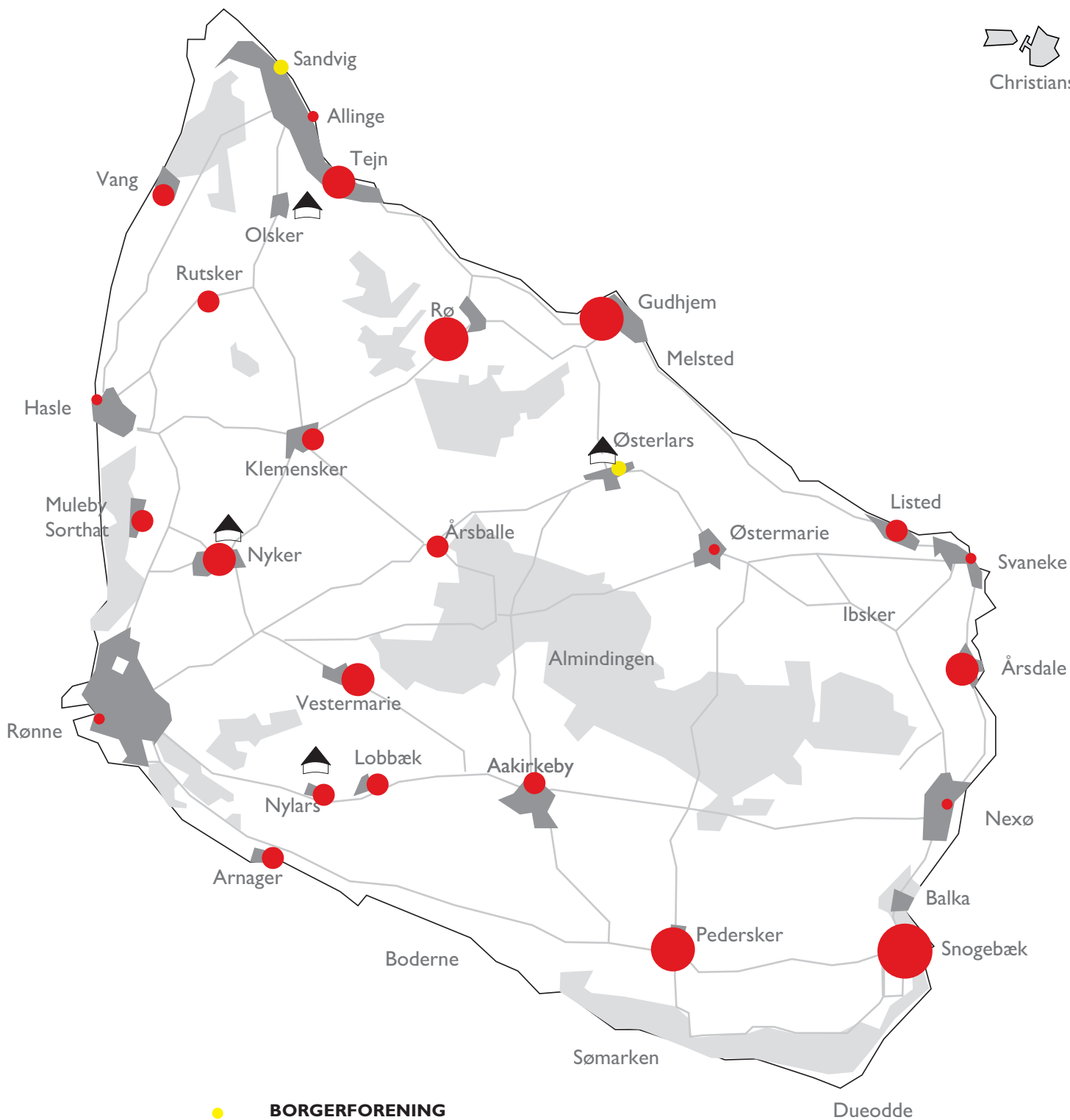
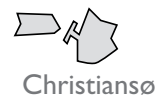




FORSIDEN:

- 1: Magasinet Bornholm, 2005
- 2: Helligdomsklipperne
- 3: Sct. Hans bål Persker 1981
- 4: Nyker Rundkirke

OVERSIGT OVER BORGERFORENINGER PÅ BORNHOLM



- BORGERFORENING**
- 0 - 10% MEDLEMMER I % AF BEFOLKNING**
- 11 - 24% MEDLEMMER I % AF BEFOLKNING**
- 25 - 44% MEDLEMMER I % AF BEFOLKNING**
- 45 - 64% MEDLEMMER I % AF BEFOLKNING**
- 65 - 100% MEDLEMMER I % AF BEFOLKNING**

FORORD

Der er på Bornholm 27 aktive lokal-/sogne-/by- og borgerforeninger og enkelte byting/fællesråd, som vi for nemheds skyld i det følgende omtaler under et som borgerforeninger.

Det kendetegner de omtalte borgerforeninger, at de modsat lokalsamfundenes andre foreninger, råd og institutioner ikke har et snævert indsatsområde, men prøver at være en slags integrator for lokalsamfundets mange aktiviteter og skaffe mandat til at være lokalsamfundets talerør.

Den 1. januar 2003 blev de fem bornholmske kommuner og amtet lagt sammen i det, der blev til Bornholms Regionskommune med i alt knap 44.000 indbyggere. Antallet af politikere blev ved sammenlægningen reduceret til cirka en fjerdedel. Umiddelbart ville man kunne frygte, at denne omstrukturering kunne føre til mere besværlige beslutningsgange, større afstand til politikerne og til en marginalisering af de små lokalsamfund. På den baggrund organiserede de bornholmske lokalsamfund/borgerforeninger sig året inden kommunesammenlægningen i et netværk for bedre at kunne matche det nye politiske og administrative landskab.

Snart har Bornholm tre års praktisk erfaring med, hvorledes en kommunesammenlægning påvirker relationen mellem kommune og lokalsamfund. Denne viden må være af interesse for en bred kreds af lokalsamfund og kommuner rundt omkring i landet, der står over for at skulle gennemføre lignende omstruktureringer.

Dette var baggrunden for, at Bornholmske Borgerforeningers Samvirke (BBS) i 2004 ansøgte Indenrigs- og Sundhedsministeriet om økonomisk støtte fra Landdistriktspuljen til et projekt, hvor vi kunne informere om de erfaringer, borgerforeningerne har gjort sig efter kommunesammenlægningen.

Ansøgningen blev imødekommet, og BBS bad i 2005 Center for Regional- og Turismeforskning (www.crt.dk) gennemføre den undersøgelse, der ligger til grund for de resultater, vi nu kan præsentere.

Idet BBS gerne vil takke for den økonomiske støtte, som vi har fået fra Indenrigs- og Sundhedsministeriet til det gennemførte arbejde, håber vi, at de bornholmske erfaringer og initiativer kan tjene til inspiration for andre i forbindelse med strukturreformen og ønsker alle god læselyst.

Jørgen Hammer
formand, Bornholmske Borgerforeningers Samvirke

Indholdsfortegnelse

INDLEDNING	8
RESULTATERNE	9
GENERELLE ERFARINGER - KOMMUNEN OG LOKALSAMFUNDET	12
GODE RÅD TIL KOMMUNEN	14
GODE RÅD TIL BORGERFORENINGEN	16
UNDERSØGELSEN	17
DEMOKRATI OG LOKALDEMOKRATI	20
Demokratiformer	21
Demokratireformer	21
Dansk demokrati i dag	21
Demokrati i forandring	21
Borgerinddragelsens problematikker	22
Demokratiske arenaer	23
Kommunedemokrati	23
Det lokale demokrati	24
NÆRDEMOKRATI OG BORGERINDDRAGELSE PÅ BORNHOLM	28
Det kommunalpolitiske system på Bornholm	29
Det politiske niveau	29
Det administrative niveau	29
Dialogmodellen	30
Borgerinddragelse og nærdemokrati med politiske briller	31
Overordnede holdninger	31
Repræsentation af lokalsamfundene	31
Uddelegering af opgaver og kompetencer	31
Kommune og lokalsamfund	32
Det politiske niveau	32
Det administrative niveau	33
Økonomisk støtte og hjælp til lokalsamfundene	34
Inddragelse i beslutningsprocessen	34
Borgerforeningernes syn på kommunesammenlægningen	38
Dialogen med kommunen	38
Løbende samarbejde	38
Var de gode gamle dage bedre?	38
Ønsker til det fremtidige samarbejde	39
BORGERFORENINGERNE OG LOKALSAMFUNDENE	42
Bornholmske borgerforeninger	43
Repræsenterer borgerforeningen lokalområdet?	45
Borgerforeningens visioner for lokalsamfundet	45
Et attraktivt lokalområde	45
Tango med erhvervslivet?	46
Samarbejde mellem lokalsamfundene	46
Bornholmske Borgerforeningers Samvirke	46
Lokalforeningernes funktion	48
Lokalsamfund og lokalforening	48
Undersøgelsen	48
BILAG	53
FORMÅL OG METODE	54
INTERVIEWGUIDE, BORGERFORENINGERNE	55
INTERVIEWGUIDE, POLITISKE PARTIER	57
SPØRGESKEMA, LOKALE FORENINGER	58
LITTERATUR	64

STEMNINGER FRA BORNHOLM



INDLEDNING

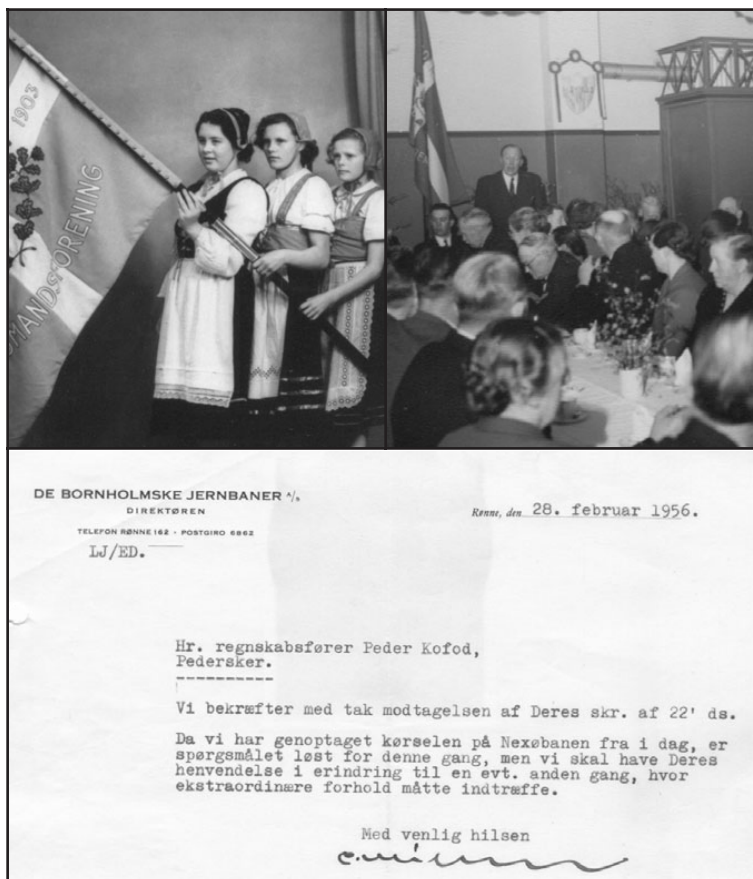
Denne publikation præsenterer hovedresultaterne fra en undersøgelse af de bornholmske borgerforeningers rolle efter sammenlægningen af de fem tidligere bornholmske kommuner og Bornholms Amt til Bornholms Regionskommune.

Kommunesammenlægningen fandt sted den 1. januar 2003, og derfor har Bornholm snart tre års praktisk erfaring med, hvorledes en kommunesammenlægning påvirker relationen mellem kommune og lokalsamfund. Via denne publikation ønsker vi at dele vore erfaringer og viden med alle, der måtte interessere sig for lokaldemokratiets vilkår efter en kommunesammenlægning.

Undersøgelsen er gennemført dels som et litteraturstudie, det vil sige en gennemgang af eksisterende analyser og rapporter på området, og dels som en interview- og spørgeskemaundersøgelse blandt bornholmske aktører: repræsentanter fra borgerforeningerne, kommunale embedsmænd med ansvar for dialog med lokalsamfundene samt repræsentanter fra lokale partiforeninger og øens foreningsliv.

Uden at gå på kompromis med objektiviteten har vi bestræbt os på at gøre resultaterne så praksisnære og så umiddelbart anvendelige som muligt. Resultaterne præsenteres på de førstkommende sider, dernæst selve undersøgelsen og til sidst følger bilag og litteratur til inspiration og dokumentation.

RESULTATERNE



1955 28 studenter dimitteres fra Rønne Statskole.

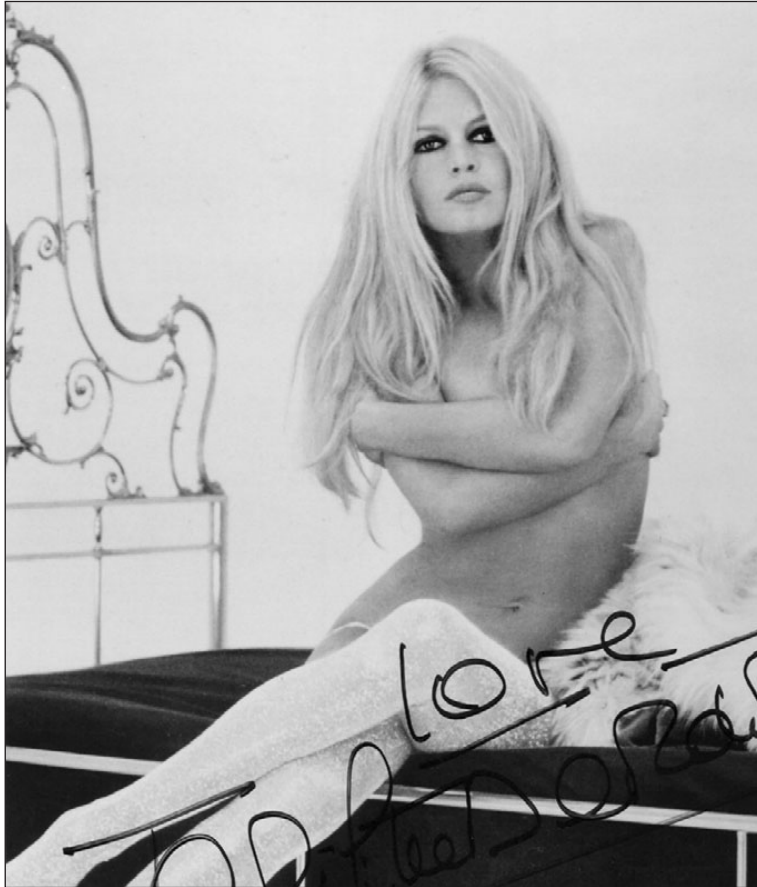
1956 Pedersker Borgerforening har flere ønsker til Sognerådet bl.a. skærvegrus på byens fortove, der er meget slidte, og mere gadebelysning.

Pedersker Borgerforening beder Amtvejsinspektøren om hjælp til en nødkøreplan for skoleelever og arbejdere, der pga. sne ikke kan komme med toget mod Rønne.

1957 Bornholms Amtssygehus ændrer navn til Bornholms Centralsygehus.

Aakirkeby elektricitetsværk bliver nedlagt

1958 Pedersker Lokalforening anmoder postvæsnet om aftenom-bæring af post og aviser i byen, men får afslag.



1956 Brigitte Bardot får sit gennembrud med filmen *Gud skabte kvinden*.

Japan bliver medlem af FN.

Bryllup i Monaco: Prins Rainier og skuespillerinden Grace Kelly.

1957 Romtraktaten underskrives.

1959 Barbiedukken.

Fidel Castro kommer til magten på Cuba.



GENERELLE ERFARINGER - KOMMUNEN OG LOKALSAMFUNDET

ALLE BYER HAR BRUG FOR ET ORGAN, DER KAN REPRÆSENTERE DEM OVER FOR DEN NYE KOMMUNE

I byer og lokalområder er det vigtigt, at der sikres en organisation, der fremover kan repræsentere området over for den nye kommune. Dette er af væsentlig betydning, både for lokalområdet og for kommunen, som har brug for en forhandlings- og dialogpartner for området.

I den forbindelse er det vigtigt at påpege, at netop de kommunecentre, der pr. 1. januar 2007 mister deres status, oftest er dårligere forberedt til et formelt samarbejde med en ny stor-kommune end de mindre samfund. Der har der ikke tidligere været samme behov eller tradition for oprettelse af borgerforeninger som i de mindre by- og lokalsamfund, formentlig fordi de lokale politikere og embedsmænd til dagligt færdedes i området og var lettere at komme i direkte kontakt med og således ikke gav plads til et alternativ til kommunalbestyrelsen.

Bornholmske Borgerforeningers Samvirke har i forbindelse med den bornholmske kommunesammenlægning været medvirkende ved etableringen af et fællesråd i Rønne, et byting i Hasle og har indgået aftale med Handelsstandsforeningen i Nexø om at varetage borgerforeningsopgaver her.

I RELATION TIL LOKALSAMFUNDET ER EN RELATIVT GNIDNINGSFRI KOMMUNESAMMENLÆGNING MULIG

Bornholms Regionskommune har på både politisk og administrativt niveau været gennem en omfattende omstillingsproces i forbindelse med nedbrydningen af de gamle organisationer og etableringen af en helt ny - herunder etableringen af virksomheder til afløsning for de gamle forvaltninger.

Der har været tale om en proces, hvor regionskommunen har skullet "finde sine egne ben" og samtidigt har borgerforeningerne skulle definere deres nye rolle i forhold til den nye organisation.

I den forbindelse er det faktisk overraskende, hvor gnidningsfrit processen har forløbet. Langt hovedparten af borgerforeningerne er meget godt tilfredse med deres relation til den ny regionskommune, og de har oplevet en oprigtig interesse og opmærksomhed på både politisk og administrativt niveau. Politikerne har den opfattelse, at kommunesammenlægningen har gjort afstanden mellem lokalsamfundene og kommunen længere.

I modsætning hertil har flertallet af borgerforeninger ikke haft den samme oplevelse - til tider, tværtimod!

LOKALOMRÅDER SKAL HAVE FRIHED TIL SELV AT VÆLGE ORGANISATIONSMODEL

Storkommunen skal ikke - af administrative hensyn - presse en bestemt organisationsmodel ned over byer og lokalsamfund. Græsrodsarbejdet må respekteres. Kommunen har her at gøre med en gruppe mennesker, der frivilligt og ulønnet arbejder for at styrke og gavne deres lokalsamfund, og som man på Bornholm har erfaring med, foretrækker at organisere sig på forskellige måder.

De større byer vil sandsynligvis vælge at danne fællesforeninger/fællesråd/byting. Her har man i forvejen måske handelsstandsforeninger, turistforeninger, håndværkerforeninger, idrætsforeninger m.fl., som ikke vil finde det naturligt at blive repræsenteret ved en borgerforening.

I modsætning til de større byer vil de mindre byer og lokalsamfund ofte fortsætte med at lade en borgerforening repræsentere dem. Det er i den forbindelse vigtigt, at borgerforeningen forstår at sikre et mandat fra de øvrige foreninger, råd og bestyrelser i lokalsamfundet gennem jævnlige fællesmøder.

RESPEKTÉR GRÆSRØDDERNE

Borgerforeningsmedlemmer er ildsjæle, der gerne vil gøre noget for deres lokalområde. De arbejder med de emner og problemstillinger, der interesserer dem, og som de brænder for. Kommunen kan derfor hverken kræve eller forvente lokalpolitisk legitimitet til disse personer/grupper.

Det betyder imidlertid også, at kommunen ikke kan gå ud fra, at flertallet af lokalområdets borgere har den samme holdning som borgerforeningens bestyrelse. Den demokratiske kontrol må altså overvejende sikres via det repræsentative kommunale demokrati. Det er derfor kommunalbestyrelsen, der skal sikre afbalancerede løsninger under hensyntagen til helheden. Omvendt kan/vil borgerforeningerne ofte forsøge at sikre deres legitimitet og politiske gennemslagskraft via forskellige foranstaltninger, der skal vise den lokale opbakning (debatmøder, underskriftindsamlinger, koordineringsmøder med områdets øvrige foreninger etc.)

UDLÆGNING AF OPGAVER GIVER ANSVAR OG FREMMER KOMPETENCEN

Kommunen har mulighed for at lægge opgaver og ansvar ud til lokalsamfundene. Dette vil styrke det lokale arbejde og engagement, hvilket kan være af stor (også psykologisk) betydning i en sammenlægningsperiode, hvor borgerne kan opleve, at der bliver længere til de politiske beslutningstagere.

Øget ansvar og kompetence til lokalsamfundene med dertil hørende økonomiske midler vil samtidig frigøre/synliggøre nogle menneskelige ressourcer/kompetencer, der ikke tidligere var synlige i det lokalpolitiske arbejde. Der er altså tale om en form for synergieffekt, hvor øget ansvar samtidig medfører bedre evne til at forvalte dette ansvar.

De bornholmske erfaringer viser dog, at kommunen skal være opmærksom på ikke at lægge praktiske arbejdsopgaver ud til lokalsamfundene i et for hastigt tempo. Ved udførelsen af nye opgaver for kommunen lægger mange borgerforeningsmedlemmer desuden vægt på, at der følger de nødvendige økonomiske ressourcer med. De ønsker ikke blot at være gratis arbejdskraft for kommunen.

Bornholms Regionskommune har været meget villig til at lægge opgaver ud til borgerforeningerne. I første omgang er strandrensning, juleudsmykning og forvaltning af midler til fritids- og kulturformål lagt ud til borgerforeningerne. Det har faktisk været borgerforeningerne, der har måttet bede om ikke at få lagt flere opgaver ud indtil videre. Der skal være frivillige nok til



at løfte opgaverne, og det skal være den enkelte borgerforenings eget ønske. Lokalsamfundet skal finde opgaven relevant, og kommunen skal derfor betjene sig af en fleksibel model, der kan tage hensyn til, at lokalsamfundene prioriterer forskelligt. Desuden skal der være tid til, for borgerforeningerne at evaluere de allerede udlagte opgaver.

HØRINGSRET, MEN IKKE BESLUTNINGSRRET

Generelt er borgerforeningsmedlemmer ikke interesseret i formel beslutningsret. Politiske overvejelser og afvejning af forskellige synspunkter af hensyn til helheden er en opgave for de valgte kommunalpolitikere. Borgerforeningerne vil gerne forfægte deres ret til fortsat at agere som græsrodsorganisation og kæmpe for synspunkter, som de mener tjener deres lokalsamfund bedst.

Borgerforeningerne og lokalsamfundene ønsker at være med i selve processen og have indflydelse på udførelsen af de initiativer, der påvirker lokalområdets udvikling. Det er indflydelse og påvirkningen af det endelige resultat, der er omdrejningspunktet for borgerforeningen, langt mere end overtagelsen af reelle arbejdsopgaver for kommunen.

KOMMUNESAMMENLÆGNING REDUCERER IKKE NØDVENDIGVIS KONTAKTEN MELLEM KOMMUNE OG LOKALSAMFUND

Selv relativt store kommunesammenlægninger fører ikke nødvendigvis, til at lokalsamfundene kommer til at opleve en større afstand til den nye storkommune.

På Bornholm tog de tre udvalgsformænd for henholdsvis "Ældre- og Handicapudvalget, Fritids- og Kulturudvalget samt Teknik- og Miljøudvalget på eget initiativ kontakt til lokalsamfundene med det formål at komme i dialog med foreningerne. Endvidere har flere af regionskommunens embedsmænd været involveret i en række dialogmøder med de forskellige lokalsamfund på Bornholm.

Det er hævet over enhver tvivl, at kommunen under et har høstet megen goodwill ved disse initiativer rundt omkring i borgerforeningerne. Initiativerne er blevet opfattet som et oprigtigt ønske fra politisk og administrativ side om at komme i dialog og sikre indflydelse til lokalsamfundene. Samtidig har kommunens dialogssøgende politik imidlertid også medført, at borgerforeningerne nu forventer at kunne se konkrete resultater af deres indspil. Om den positive stemning kan opretholdes, er således til en vis grad afhængig af at lokalsamfundene kommer til at se deres fingeraftryk på de fremtidige initiativer fra regionskommunen.

ETablering af netværk mellem lokalsamfund inden for den nye kommunegrænse

De bornholmske erfaringer viser, at lokalsamfundene har behov for et formelt samarbejdsforum, som kan tillægges formel kompetence. Storkommunen vil tilsvarende have behov for ét sted/én organisation, hvor den kan henvende sig med forskellige spørgsmål og problemstillinger i relation til borgerinddragelse.

På Bornholm blev der relativt tidligt etableret et forum til samarbejde/koordinering af indsatsen i de bornholmske borgerforeninger kaldet Bornholmske Borgerforeningers Samvirke (BBS).

ET FORMELT SAMARBEJDSFORUM FOR BORGERFORENINGER GIVER ØGET KAPACITET OG ØGET INDFLYDELSE

Samarbejdet mellem BBS og Bornholms Regionskommune er formaliseret således, at borgerforeningerne via BBS sidder repræsenteret i en lang række råd og nævn. Borgerforeningerne, der jo i udgangspunkt repræsenterer de forskellige lokalsamfunds interesser, er nu på sammen måde som de tematiske interesseorganisationer, som eksempelvis idrætsklubber og erhvervsorganisationer, sikret en stemme i relation til den demokratiske indflydelse, der kan udøves i de forskellige råd og nævn. BBS er således repræsenteret i Det regionale Arbejdsmarkedsråd, den lokale aktionsgruppe under Leader+ (formand), det regionale Fødevarerudviklingscenter (formand), i renholdningselskabet brugerråd (BOFA) og i Centralbibliotekets brugerråd. BBS sidder endvidere i LUIC's bestyrelse (Landbrugets Udviklings- og Innovations Center).

GODE RÅD TIL KOMMUNEN

EN FORMULERET POLITIK/VISION FOR INDDRAGELSE AF LOKALSAMFUNDENE ER NØDVENDIG

Der er behov for at udarbejde en tydelig politik og nogle administrative rutiner, der beskriver, hvordan lokalsamfundene skal inddrages i beslutningsprocessen. Så længe kommunen ikke har udarbejdet en sådan politik, kan kontakten til lokalsamfundene komme til at virke lidt tilfældigt og ukoordineret. En sådan politik kan eventuelt udarbejdes som led i en overordnet landdistriktspolitik.

Bornholms Regionskommune har i sin overordnede vision om dialogbaseret ledelse lagt stor vægt på at få forbedret brugerdemokrati. Når det kommer til lokaldemokrati (personer, der har det til fælles, at de bor i nærheden af hinanden, frem for brugere, der har det til fælles, at de bruger den samme kommunale serviceydelse), har regionskommunen ikke på samme måde gjort sig klart, hvilke mål man styrer efter, eller hvilken politik man ønsker at gøre brug af. På det overordnede niveau er alle politiske partier, der er repræsenteret på Bornholm, enige om, at lokaldemokrati og borgerinddragelse "er en god ting". Borgerne skal sikres størst mulig indflydelse på forhold, der har betydning på deres hverdag. Der kan dog være en tendens til, at de gode hensigter forbliver, som det de er - nemlig hensigter.

EN DYNAMISK OG OFFENSIV LANDDISTRIKTPOLITIK EFTERLYSES

Fleere af borgerforeningerne efterlyste en dynamisk og offensiv landdistriktspolitik fra regionskommunens side. Ja, i det hele taget efterlyser de blot en klart formuleret landdistriktspolitik. Fleere borgerforeninger ønsker, at regionskommunens landdistriktspolitik udformes på en sådan måde, at der etableres en økonomisk pulje, der kan støtte op omkring lokale initiativer. Den kommunale landdistriktspolitik ønskes endvidere udarbejdet således, at den løbende vil kunne tilpasses ændringer i rammevilkårene.

Fleere af borgerforeningerne ønsker også kommunens støtte til en lokal landdistriktskoordinator eller sekretær. Især de foreninger, der er involveret i forskellige eksternt finansierede udviklingsprojekter, oplever en stor administrativ belastning og dermed et behov for eksternt sekretærbistand.

ER DET VÆRD AT RATIONALISERE DEN POLITISKE KONTAKT TIL LOKALSAMFUNDENE?

På trods af at dialogmøderne i de forskellige lokalsamfund er blevet positivt modtaget, så har de været meget tidskrævende for både politikere og embedsfolk. Hvis kommunen ønsker en jævnlig og tæt dialog med lokalsamfundene, kan det overvejes, om det kan gøres på en mindre ressourcekrævende måde.

Kort tid efter kommunesammenlægningen aftalte BBS og Fritids- og Kulturudvalget, at der som minimum skulle afholdes et årligt møde mellem de bornholmske borgerforeninger og udvalget suppleret med politikere fra andre udvalg. Ved disse møder, der afløste de møder mange af borgerforeningerne havde haft med de gamle kommuner, kunne indsendte dagsordenspunkter fra de enkelte foreninger behandles i et fælles forum.

Samtidig kunne BBS af kommunen blive benyttet som indgang og kontakt til borgerforeningerne, på samme måde som Idrætsrådet er kommunens indgang til idrætslivet på øen.

Bornholms Regionskommune kan overveje fordele og ulemper ved i fremtiden at lade en større del af kommunikationen til lokalsamfundene, her tænkes især på forskellige debatmøder og høringsrunder, gå over BBS frem for direkte til de forskellige borgerforeninger i lokalsamfundene.

MANGE KOMMUNALE ENHEDER BESVÆRLIGGØR TVÆRFAGLIGE INITIATIVER

Set i lyset af de bornholmske erfaringer kan det anbefales, at kommunen udvikler administrative rutiner, der kan lette tværfaglige initiativer og kommunikation mellem de forskellige kommunale enheder, der har kontakt til lokalsamfundene. Det vil givet kunne spare administrative ressourcer.

Undersøgelsen har vist, at kommunikationen mellem Bornholms Regionskommunes mange virksomheder til tider halter. Fritids- og Kultursekretariatet (F&K), som har det overordnede ansvar for kontakten til øens lokalsamfund, mangler ofte information om, hvilke møder kommunens øvrige virksomheder har haft med de enkelte lokalsamfund, herunder hvilken information lokalsamfundene har modtaget, og hvilke opgaver, der eventuelt er blevet uddelegeret til et eller flere lokalsamfund.

DEN ADMINISTRATIVE KONTAKT TIL LOKALSAMFUNDENE

Det er værd at overveje, hvor i kommunen lokalforeningernes primære kontakt skal være. Til hvilken instans i kommunen har lokalforeningerne den mest naturlige tilknytning?

I Bornholms Regionskommunes formelle organisationsplan og i de aftaler, der styrer kommunens relation til de enkelte kommunale virksomheder, er det Fritids- og Kultursekretariat, der har det overordnede ansvar for kontakten til øens lokalsamfund. Kommunens hensigt er, at øens lokalsamfund kun skal have ét sted at henvende sig.

I praksis er borgerforeningernes kontakt til regionskommunen dog langt mere diffus og involverer en række virksomheder og personer. Af de gennemførte interview fremgår det, at især personer fra virksomhederne Plan og Byg samt Vej og Park af borgerforeningerne opfattes som deres primære kontakt til kommunen.

Det er muligt, at det er forberedelserne til den nye Region- og Kommuneplan, der har medført borgerforeningernes tilknytning til Plan og Byg, og at der således kun er tale om et forbigående fænomen. På den anden side kan det også tænkes, at borgerforeningerne har en mere naturlig tilknytning til denne virksomhed. Regionskommunen kan overveje, om det giver anledning til en anden ansvarsfordeling.

FORMALISERING AF DEN ADMINISTRATIVE SAMARBEJDE MED BORGERFORENINGERNE

De tidligere kommuners samarbejde med borgerforeningerne spændte fra en tæt kontakt til et ikke formaliseret samarbejde. Regionskommunen har struktureret og formaliseret dette sam-

arbejde i større udstrækning og aktivt trukket på de bedste erfaringer fra de gamle kommuner. Eksempelvis gennemføres Fritids- og Kultursekretariatet nu hvert år møder med borgerforeningerne i samarbejde med BBS.

På denne måde kan de forskellige lokalsamfunds ønsker og forslag systematisk inddrages i kommunens planlægningsprocedure. Det kræver dog, at kommunen udvikler administrative rutiner, der sikrer, at lokalsamfundene på samme måde som brugerbestyrelserne inddrages i kommunens planlægningsprocedurer.

TILFØRSLEN AF ØKONOMISKE MIDLER TIL LOKALSAMFUNDENE

De bornholmske lokalsamfund modtager økonomisk støtte fra flere forskellige kasser under regionskommunen. Dele af denne støtte er underlagt et nationalt regelsæt (støtte til aktiviteter under Folkeoplysningslovene), mens andre midler fordeles efter forskellige "administrative nøgler".

Der er, i samarbejde mellem BBS og F&K, udviklet en nøgle til fordeling af de økonomiske midler, som Fritids- og Kultursekretariatet hidtil havde på budgettet til fritids- og kulturformål i byerne (fx flagning, udsmykning, Sct. Hans bål, byfester mv.). Langt hovedparten af de lokale borgerforeninger udtrykker stor tilfredshed med denne fordelingsnøgle og overførslen til lokalsamfundene af de økonomiske midler og dermed af ansvaret for brugen af pengene. På samme måde er ansvaret for juleudsmykning i byerne, efter at vejvirkomhedens midler til formålet var blevet så stærkt beskåret, at den ikke selv kunne løfte opgaven i et passende omfang, blevet overdraget til lokalsamfundene.

Endelig påtager de bornholmske borgerforeninger sig også en årlig strandrensning af øens kyster hvert forår og modtager i den forbindelse et mindre beløb til dækning af udgifter til for-tæring.

For at lette administrationen, er det værd at overveje, om det er muligt at fordele ovennævnte og kommende sådanne midler efter en ensartet nøgle frem for at bruge flere forskellige fordelingsprincipper.

OPRET OG VEDLIGEHOLD EN FÆLLES LISTE MED KONTAKTPERSONER I KOMMUNEN

Borgerforeningerne har behov for en liste over relevante kontaktpersoner i kommunen. En sådan liste skal vedligeholdes jævnligt og distribueres til alle kommunens borgerforeninger.

Nogle af de bornholmske borgerforeninger og fællesforeninger har fået udleveret en kontakt- og telefonliste til relevante embedsmænd i regionskommunen, andre har ikke kendskab til en sådan liste. De foreninger, der har fået udleveret en liste, er meget glade for denne ordning. For at stille de lokale borgerforeninger mere lige, kunne man i regi af F og K udarbejde en fælles liste og aftale en procedure til vedligeholdelse af listen.

OPRET ET ELEKTRONISK BORGERPANEL

Kommunen vil kunne give lokaldemokratiet endnu et løft ved at etablere et elektronisk borgerpanel. Et sådant panel skal være åbent for deltagelse af alle kommunens borgere og fungerer på

den måde, at kommunen udsender spørgeskemaer omhandlende forskellige kommunale temaer til panelets medlemmer. Herved får kommunen et godt indtryk af borgernes holdninger til forskellige temaer, og man får under alle omstændigheder bedre fat i den del af befolkningen, der ikke er partipolitisk engageret eller aktiv i græsrodsorganisationer som eksempelvis borgerforeninger. De danske kommuner der har etableret sådanne elektroniske borgerpaneler har relativt gode erfaringer hermed.

GODE RÅD TIL BORGERFORENINGEN

AFTAL PRINCIPPER FOR HØRINGSRET

Borgerforeningerne lægger stor vægt på indflydelse via høringsret, viser de gennemførte interview, og det anbefales derfor at borgerforeningerne forsøger at aftale faste principper for denne høringsret, med regionskommunen.

På Bornholm kan borgerforeningerne, eksempelvis i regi af BBS, præcisere de konkrete områder, hvor de ønsker høringsret, hvilke procedurer de vil inddrages i, og hvornår i processen de vil inddrages. Herefter kan BBS forsøge at forhandle disse ønsker på plads med regionskommunen. Første trin i denne proces er altså, at borgerforeningerne forsøger at opnå intern enighed om, hvorledes denne høringsret skal implementeres.

FÅ ET TYDELIGT MANDAT FRA LOKALSAMFUNDET

Ønsker en borgerforening i en konkret sag at have en vis politisk gennemslagskraft, er det vigtigt, at den har et tydeligt mandat fra lokalsamfundet. Det kendetegner foreninger i al almindelighed, at de har et specifikt og snævert fokusområde, som vi ser det i idrætsforeninger, pensionistforeninger, brugsforeninger mv. Borgerforeningerne derimod har inden for deres lokalområde et tværgående sigte, og bør som sådan sikre sig en bred opbakning og forankring af den "politik", der føres.

Det er forskelligt, "hvor gode" de bornholmske borgerforeninger er til at inddrage borgerne og andre lokalforeninger, råd og institutioner i deres arbejde. Man kunne eventuelt i regi af BBS diskutere, hvorledes man i forskellige situationer kan sikre sig et tydeligt mandat fra lokalsamfundet.

AFKLAR ARBEJDSDELING MELLEM FÆLLESFORUM OG DE ENKELTE BORGERFORENINGER

Hvis der etableres et samarbejdsforum mellem borgerforeningerne, er det nødvendigt at afklare arbejdsdelingen mellem dette forum og de enkelte borgerforeninger.

I henhold til vedtægterne for BBS er alle bornholmske borgerforeninger suveræne foreninger, der selv tager de initiativer, de finder relevante i deres lokalsamfund. BBS's formål er således blot at varetage de bornholmske borgerforeningers og lokalsamfundets interesser, samt at udføre opgaver, som generalforsamlingen pålægger bestyrelsen.

Herudover kan bestyrelsen af egen drift beslutte at påtage sig opgaver eller tage opgaver op efter anmodning fra en eller flere borger-, lokal- eller sogneforeninger. Såfremt BBS skal kunne fungere som samarbejdspartner i relation til regionskommunen, er det nødvendigt at kunne arbejde på et klart defineret mandat.

FÅ ETABLERET EN FAST MØDESTRUKTUR MED KOMMUNEN

Hvis borgerforeningerne skal spille en aktiv rolle i samarbejdet med den nye storkommune, anbefales det at få etableret en fast mødestruktur.

BBS har eksempelvis en aftale med Bornholms Regionskommune om et årligt fællesmøde i september, hvor medlemsforeningerne kan drøfte emner af fælles art eller af principiel karakter med de deltagende politikere.

ter med de deltagende politikere.

Såfremt BBS skal spille en mere aktiv rolle i samarbejdet med regionskommunen, kan det dog overvejes at få etableret en mere fast mødestruktur.

UNDERSØGELSEN

<p>RØNNE BIO Bornholms førende Teater Kl. 7,15 Telefon 211 Kl. 9,15 2. KÆMPE-SUCCESS-UGE</p> <p>det danske lystspil Sømcænd og Svigermodre</p> <p>DIRCH PASSER OVE SPROGØE KJELD PETERSEN LILY BROBERG - JUDY GRINGER</p> <p>De ser, De sidder, De hører bedre</p>	<p>Aakirkeby håndværkerforening har store og vigtige opgaver</p> <p>Ved jubilæet, hvor foreningen blev stærkt hyldet, blev det fastslået, at den får fuldt op at gøre med at uddanne mestre og mesterkoner</p>  <p><small>Fra Aakirkeby Håndværkerforenings jubilæumshot på Højskolehotellet.</small></p> <p><small>AAKIRKEBY, 19. maj: — Aakirkeby og Omegns Håndværker- og Industriforening havde søndag aften hos Højskolehotellet i aften på Højskolehotellet, og det blev en rigtig gammelmodig håndværkerfest. De havde til sidst, foreningen var udrustet med musik og stalden retterne blev serveret enkelte længere, men fortæller om et kompliceret løb. De endte med at give dyrebeholdning til foreningen, således måtte Aakirkeby og Omegns Sparekasse med</small></p> <p><small>Kommunens arbejde som tillids- og kontrolinstans bliver helt nyt, og foreningen bliver helt ny. De gamle håndværkere og mesterkoner er stadig i foreningen og vil være med til at sikre kvaliteten af de nye håndværkere.</small></p> <p><small>Foreningen skal få nogle nye ting, og det skal være de gamle, der kan give mest og mest. Det kan være mest og mest, og det kan være i foreningen.</small></p>
<p style="text-align: center;">LOVE</p> <p style="text-align: center;">for</p> <p style="text-align: center;">Aakirkeby og Omegns Håndværker-, Industri- og Borgerforening</p>	

- 1962** *Sømcænd og Svigermodre* har premiere i Rønne Bio.
- 1963** "66"-selskabet får et nyt skib ved navn *Bornholmerpilen*.
Pris: 14 mio., kapacitet: 900 passagerer og 74 biler.
- 1964** Oluf Høst fylder 80 år og maler sit sidste billede.
Den første blomsterfest, afholdes i Aakirkeby.
Initiativtagere er sparekassedirektøren og bankdirektøren.
- 1965** "66"-selskabet indsætter den nye færge *Hammershus* i sejlplanen.
Bornholmerbanken bliver dannet.
- 1966** † Oluf Høst †
- 1967** Aakirkeby får besøg af et rensdyr! En gæst fra en zoologisk have i Stockholm, der undervejs på sin rejse har taget en svømmetur i Østersøens bølger.
- 1968** Gudhjem By- og Mindeforening slår atter et slag for et bymuseum i Gudhjem.
Den bornholmske jernbane bliver nedlagt.
Købmandsforretningen i Nyker lukker.
- 1969** Gudhjem By- og Mindeforening vil købe vil købe Gudhjem gamle station.
Sankt Hans Fjas med Jytte Abildstrøm, Freddy Fræk og Jesper Klein i Kino Gudhjem trækker fulde huse. Overskuddet fra arrangementet går ubeskåret til By- og Mindeforeningens køb af Gudhjem Jernbanestation.
TV-serien *Sonja på Bornholm* optages i Gudhjem.



- 1961** Jurij Gagarin: det første menneske i rummet.
Berlinmuren opføres.
- 1962** † Marilyn Monroe †
Brasilien vinder verdensmesterskabet i fodbold.
- 1963** The Beatles topper hitlisterne verden over med *She loves you*.
† John F. Kennedy †
Det første diskotek åbner i USA.
- 1964** Vinter OL i Innsbruck, Østrig.
Italiens regering beder om hjælp til at forhindre Det Skæve Tårn i Pisa i at vælte.
Forbud mod at ryge i sporvogne og busser i København.
- 1965** Seks ud af ti danske husstande har fjernsyn.
Hindi bliver nationalsprog i Indien.
- 1966** Miniskørtet.
† Walt Disney †
- 1967** Momsen indføres i Danmark.
Sverige indfører højrekørsel.
- 1968** Verdens første hjertetransplantation bliver udført.
Den første Olsen Banden-film har premiere.
- 1969** Neil Armstrong: det første menneske på månen.
Forsvarsregulativ: alle værnepligtige skal fremover tiltales ved navn i stedet for nummer.



DEMOKRATI OG LOKALDEMOKRATI

Regeringen har i sit oplæg til opgave- og kommunalreform (*Regeringen, 2004*) fremhævet, at der i forbindelse med den kommende strukturreform skal ske en yderligere borgerinddragelse og en udbygning af nærdemokratiet:

“Forligspartierne er enige om at undersøge mulighederne for, at strukturreformen kan danne afsæt for en styrkelse af det lokale demokrati gennem en øget borgerdeltagelse”. Det skal undersøges “hvordan der kan gives mulighed for bedre inddragelse af borgere og brugere i de lokale beslutninger. Det skal i den forbindelse undersøges nærmere, om brugerbestyrelserne kan gives mere kompetence. Det skal desuden undersøges, om reglerne om nedsættelse af lokalråd giver de nødvendige muligheder for inddragelse af lokalområderne i de nye, større kommuner” (*Indenrigsministeriet, 2004(a)*).

I dette hovedafsnit ser vi overordnet på, hvad vi i det hele taget mener, når vi taler om demokrati, borgerinddragelse og udbygning af nærdemokratiet. Rent sprogligt betyder demokrati jo “folkestyre”, og i vores del af verden er demokrati et udpræget positivt begreb. Stort set alle er enige om, at demokrati er godt, og at mangel på demokrati er mindre godt. Det gælder altså også regeringen, der mener, at vi skal have “en yderligere borgerinddragelse og en udbygning af nærdemokratiet”.

Går vi lidt tættere på begreberne, viser det sig, at de faktisk slet ikke er så entydige. Hvad er lokaldemokrati i det hele taget for en størrelse? Og hvordan skal vi få mere af den?



DEMOKRATIFORMER

I vores del af verden er der vel næppe ret mange, der vil være principielle modstandere af demokrati, borgerinddragelse og udbygning af nærdemokratiet. Derfor er det relativt "ufarligt" at hævde, at man går ind for borgerinddragelse og nærdemokrati. Forskelle i holdninger og uenigheder begynder imidlertid at opstå, når man skal konkretisere, *hvordan* yderligere borgerinddragelse og udbygning af nærdemokratiet i det hele tage skal gennemføres i praksis. Ja, helt grundlæggende er det i det hele taget uklart, hvorledes man skal definere begrebet demokrati. Dette gælder også, når vi taler om kommunalt demokrati, nærdemokrati og borgerinddragelse.

To klassiske former for demokrati er modstillingen mellem indirekte og direkte demokrati, eller som det også kan udtrykkes, på den ene side det repræsentative demokrati og på den anden side deltagerdemokrati. Vægtningen mellem disse to demokratiformer kommer i høj grad til udtryk i debatten om, hvorledes en eventuel yderligere borgerinddragelse og udbygning af nærdemokratiet kan og skal organiseres.

Uenigheden om demokratiet afspejler ikke mindst, at demokratiet indeholder mange forskellige elementer, hvoraf tre elementer kan fremhæves som centrale (Buch, R., 2002).

DEMOKRATIETS CENTRALE ELEMENTER

LEDERSKAB: Uanset den konkrete udformning af demokratiet udøves en lederskabsfunktion. Det ses tydeligt i det repræsentative demokrati, hvor der vælges politikere, som varetager ledelsesopgaven. Men inden for alle demokratiformer udøves både formelt og reelt lederskab.

DELTAGELSE: I alle demokratiske systemer spiller borgernes aktive deltagelse en rolle. I det repræsentative demokrati deltager borgerne som minimum ved at stemme ved valgene, hvor borgerne i deltagerdemokratiet ideelt set både deltager i beslutningsprocessen og selv træffer beslutningerne.

INDHOLD: Afgrænsningen af hvilke beslutninger, der i det hele taget kan udlægges til demokratisk beslutning på lavere niveauer. Overordnet set er der tale om den beskyttelse, demokratiet (via eksempelvis Grundloven) sikrer sine borgere, dels en beskyttelse mod andre borgere, dels en beskyttelse mod det offentlige systems kontrol og styring. Når fokus er på kommunaldemokrati og nærdemokrati, er spørgsmålet især, hvilke formelle og juridiske muligheder kommunerne har for at involvere borgere og brugere yderligere - herunder problemstillingen om uddelegering af ansvar.

DEMOKRATIREFORMER

I de seneste 15 - 20 år er der gennemført en række reformer af det danske demokratiske system, der er gået i retning af øget deltagerdemokrati. Der er nedsat brugerbestyrelser, og der er oprettet en lang række forskellige lokale råd og nævn. Samtidig er det demokratiske element også udbygget via forskellige former for frit-valg-modeller. Her får den enkelte borger mulighed for at vælge, hvorfra han/hun vil modtage den offentlige service, hvilket også kan ses som en demokratisering af beslutningsretten.

Øget bruger- og borgerinddragelse som metode og frit-valg-modellerne har samme grundide, nemlig at give større indflydelse til den enkelte borger, men metoderne og de afledte konsekvenser er selvklart helt forskellige. I Københavns Kommune blev der i 2003 (Buch, R., 2003) gennemført en analyse af borgernes holdning til frit-valg-modellen kontra deltagermodellen, og her kom frit-valg-modellen ud som en hel klar vinder. Selvom det ikke altid giver mening at vælge mellem de to modeller, så indikerer resultatet alligevel, at den individuelle frihed til at vælge tilsyneladende prioriteres højere end muligheden for at få indflydelse gennem forskellige former for demokratiske forsamlinger. Trenden kan meget vel være en udløber af den individualisering, vi har oplevet i samfundet gennem de seneste årtier, en tendens som fortsat er fremherskende.

DANSK DEMOKRATI I DAG

Demokrati er dynamisk. Den form, hvorunder dialogen mellem borgere og politikere foregår, skal ændres, og bliver ændret, i takt med, at de grundlæggende samfundsforhold ændres.

I Danmark anno 2005 har eksempelvis teknologiske innovationer medført nye muligheder for dialog mellem borgerne og de valgte politikere. Her kan fx nævnes elektroniske borgerpaneler. Den øgede anvendelse af råd og nævn og frit-valg-modeller medfører en øget inddragelse af borgerne og en generel spredning af de politiske beslutninger ud på flere deltagere i demokratiet. Herved opnås en forbedret dialog mellem borgerne og det kommunale system, hvilket er vigtigt, for at nærdemokratiet kan siges at fungere efter hensigten.

DEMOKRATI I FORANDRING

Det kommunale demokrati hviler grundlæggende på det repræsentative demokrati, men for at borgerne kan siges at være inddraget i hverdagens demokrati, kræves andet og mere, end at borgerne blot hvert fjerde år får lejlighed til at tilkendegive deres holdning via valg af repræsentanter til kommunalbestyrelsen. De ændrede samfundsforhold har eksempelvis medført dalende medlemstilslutning til de politiske partier. Det bliver derfor i realiteten en stadig mindre del af befolkningen, der har indflydelse på, hvilke repræsentanter majoriteten af befolkningen har mulighed for at stemme på. Dette udgør i sig selv en demokratisk udfordring og er et eksempel på, at ændrede samfundsforhold fører til, at man på andre måder prøver at "gendemokratisere" det demokratiske system.

Strukturreformen, med sammenlægningen af en række kommuner og med en drastisk reduktion i antallet af folkevalgte er et andet eksempel på, hvorledes ændrede samfundsforhold påvirker det politiske system. Strukturreformen vil grundlæggende forandre det politiske landskab, og den igangværende reform er derfor samtidig en god anledning til at se på, hvad der kan gøres for på anden måde at inddrage borgerne i de politiske processer.

Den decentralisering af kompetence fra kommunalbestyrelserne til de forskellige institutioner, virksomheder og råd, der er gennemført over de seneste tiår, har sigtet på at forbedre borgernes og brugernes indflydelse på de politiske beslutningsprocesser.

Magtudredningen fra 2003 (Togebj, L. et al., 2003) konkluderede, at befolkningens indsigt i og viden om lokalpolitiske forhold er relativt høj. Endvidere er borgerne i det store hele godt tilfredse med den måde, hvorpå lokaldemokratiet fungerer i dagligdagen. Magtudredningen konkluderer dog også, at borgernes politiske deltagelse/interesse har forskudt sig over en årrække:

- Fra formelle politiske kanaler til de uformelle og situationsbestemte
- Fra påvirkning af politiske beslutninger til påvirkning af implementering af beslutninger
- Fra kollektive handlinger til individuelle handlinger
- Fra sager med kollektiv sigte til sager, der angår den enkelte/familien

Folk er ikke længere så interesseret i at blive valgt til formelle organisationer, som eksempelvis skolebestyrelser, som tidligere. Derimod synes engagement af mere ad hoc-mæssig karakter og med en kortere tidshorisont, at have bredere appel (Kommunernes Landsforening, 2004(d))

Disse tendenser i vores demokrati kan tages som udtryk for den generelle individualisering af samfundet, der har fundet sted over en årrække. Man kan ikke nødvendigvis tage forskydningen som udtryk for, at folk er blevet mere snæversynede. Måske er det nærmere sådan, at folk vælger at lægge indsatsen der, hvor de oplever at kunne opnå indflydelse på egen hverdag og der, hvor de føler et personligt engagement?

På den ene side kan denne udvikling ses som en demokratisering af vores samfundssystem og derved som noget positivt. På den anden side kan man i høj grad også betragte det som en atomisering af vores demokrati, der resulterer i problemer med ansvarsfordeling, retssikkerhed og helhedssyn. De demokratiske beslutninger lægges jo ud til en lang række forskellige arenaer og fora, der ikke nødvendigvis er underlagt 100 % demokratisk kontrol. Og er dette ikke rent demokratisk et problem?

Overordnet betraget må det siges, at politikken i dagens Danmark på alle niveauer i høj grad både formuleres, besluttet og implementeres i netværksstrukturer. Det sker i de råd, nævn, udvalg og øvrige forhandlingsinstitutioner, som samfundet er blevet så rigt på. Politikformuleringen og implementeringen er i stadig mindre grad bundet til bestemte institutioner med faste demokratiske procedurer for repræsentativitet, kontrol og så videre. Det problematiske ved denne udvikling er, at spørgsmålene om politisk kompetence og demokratisk ansvar og kontrol ofte er ganske uafklarede (Hoff, J., 1998).

I relation til det kommunale demokrati, så er hele det kommunale selvstyre i stort omfang baseret på samarbejde mellem offentlige, private, erhvervs-mæssige og frivillige organisationer. Der er således langt fra tale om en problemstilling, der udelukkende relaterer sig til, hvorledes man kan sikre en øget borger- og brugerinvolvering, uden det af den grund går ud over den overordnede demokratiske styring og kontrol. De forskellige former for samarbejde mellem de kommunale systemer og erhvervslivet er på tilsvarende måde demokratisk diskutabel.

BORGERINDDRAGELSENS PROBLEMATIKKER

“Borgerinddragelse”, “dialog” og “nærdemokrati” er udprægede “plusord”, og de fleste kan blive enige om, at det må være godt og “lad os få noget mere af det”. Som ved så mange opgaver begynder uenighederne imidlertid at tegne sig i horisonten, når de overordnede visioner fra de politiske manifeste skal konkretiseres til noget, der også fungerer i praksis.

Ifølge den kommunale styrelseslov er det kommunalbestyrelsen, der har den fulde beslutningskompetence. Der er dog på bestemte sektorområder lovgivningsmæssige krav til borger- og brugerinddragelse. Det er primært i lovgivningen på plan- og miljøområdet, at der eksisterer lovgivningsmæssige krav til borgerinddragelse. Eksempelvis i forbindelse med udarbejdelse af lokal- og kommuneplaner.

Den sociale servicelov og folkeskoleloven rejser derudover krav om, at forældre og pårørende inddrages i driften af den enkelte institution via valg af repræsentanter til institutionernes bestyrelse. Ifølge serviceloven er kommunen endvidere forpligtet til at nedsætte *brugerråd* med rådgivende og indstillende funktion i relation til kommunalbestyrelsen. Det gælder eksempelvis ældre- og integrationsråd.

En ting er imidlertid de *formelle* rammer for borgerinddragelse, noget andet er den reelle borgerinddragelse. Hvilke krav og ønsker om medindflydelse kommer der fra borgernes side? Hvilke holdninger og ønsker til borgerinddragelse har politikere og embedsværket på det kommunale niveau?

Øget borgerinddragelse indebærer i sig selv en række grundlæggende demokratiske problemstillinger. Det må være helt fundamentalt i et velfungerende lokalt demokrati, der, som det danske, bygger på repræsentativt demokrati, at det er kommunalbestyrelsen, der har den centrale rolle i beslutningsprocessen. Borgerne har alle valgt, eller har haft mulighed for at vælge, den kommunalbestyrelse, der skal prioritere de lokale samfundsmæssige ressourcer. Borgerne har en berettiget forventning om, at kommunalbestyrelsens prioriteringer sker ud fra en hensyntagen til, hvad der som helhed gavner lokalsamfundet. Helhedssynet på alle borgernes vegne må være det helt afgørende ved det kommunale fællesskab, og her udgør kommunalbestyrelsen det naturlige omdrejningspunkt.

Individualiseringen af samfundet betyder, at borgernes engagement forskydes fra sager med fælles sigte til sager, der aktuelt angår den enkelte og dennes familie. Når diskussionen går på øget nærdemokrati og borgerinddragelse, fremføres det ofte, at der skal lægges øget kompetence og beslutningsret ud til forskellige borgergrupper og brugerbestyrelser. Her er det vigtigt at erindre, at der er mange borgere, der enten ikke magter eller ikke ønsker at engagere sig i sådanne grupper. Disse borgere har lige så stort et krav på at blive tilgodeset, som dem, der i regi af eksempelvis borgerforeninger, mestrer at formulere deres ønsker og “spille det politiske spil”.

Det er græsrodsdemokratiets grundlæggende problem. Kommunalbestyrelsen må og skal være garanten for, at også de mindre ressourcestærke borgeres interesse varetages. I modsat fald mister de politiske beslutninger deres legitimitet. Adskillige

undersøgelser, eksempelvis Magtudredningen (Togeby et al, 2003) har dokumenteret, at brugerdemokrati og uddelegering af beslutningskompetence ofte har stærk social slagside.

DEMOKRATISKE ARENAER

Når man taler om lokaldemokrati og øget involvering af borgere og brugere, så kan der inden for det kommunale demokrati identificeres fem arenaer, hvor dette "spil" almindeligvis foregår, nemlig: *kommunedemokratiet, brugerdemokratiet, lokaldemokratiet, borgerdemokratiet og projektdemokratiet.*

KOMMUNEDEMOKRATI

Den ydre arena, det kommunale demokrati, danner ramme og udgangspunkt for demokratiet i kommunen og afsættet for de fire øvrige arenaer.

Det kommunale demokrati er det centrale politiske system med kommunalbestyrelse (på Bornholm kaldet "Bornholms Regionsråd"), udvalg, borgmester og udvalgsformand. De politiske partiers lokale organisationer er som udgangspunkt mest aktive i relation til det kommunale demokrati, men også (lokale) medier er som oftest en vigtig med- og modspiller på denne arena.

Den kommunale styrelseslov udgør den formelle juridiske ramme for det kommunale demokrati med afgrænsning af opgaver i relation til det nationale demokrati og med regler for kommunalbestyrelsens mulighed og pligt til at uddelegere beslutningskompetence til andre enheder.

Det nationale demokrati er formelt overordnet det kommunale demokrati, og på samme måde er kommunedemokratiet formelt overordnet de andre lokaldemokratiske arenaer og kan omgøre beslutninger fra disse arenaer og i yderste konsekvens begrænse eller helt nedlægge dem. Reelt er der dog tale om et gensidigt afhængighedsforhold, fordi de forskellige lokaldemokratiske arenaer så at sige udgør de søjler, der bærer og understøtter det kommunale demokrati.

Den kommunale styrelseslov indeholder kun krav om oprettelse af et stående økonomiudvalg, der har det politiske ansvar for forvaltning af kommunens anliggender (§ 17 i den kommunale styrelseslov). Hvilke andre udvalg kommunalbestyrelsen vælger at oprette besluttet lokalt, og derfor ses også et væld af formelle organisationsformer.

Den kommunale styrelseslov indeholder krav om, at alle medlemmer af stående udvalg udpeges blandt kommunalbestyrelsens medlemmer (Ibid. § 19). Kommunalbestyrelsen har ret til at nedsætte de udvalg og råd, den måtte ønske med det formål at forberede sager eller rådgive kommunalbestyrelsen. Kommunalbestyrelsen kan frit udpege medlemmer til disse råd. Der er således ikke krav om, at medlemmerne skal være politisk valgte (Ibid. § 17, stk. 4).

Den kommunale styrelseslov åbner specifikt op for, at kommunalbestyrelsen kan nedsætte lokalråd, og at der *uddelegeres kompetence* til disse lokalråd inden for et klart afgrænset område (Ibid. § 65d). Denne mulighed omtales nærmere i afsnit 0

Ifølge lov om integration af udlændinge § 42 har kommunerne pligt til at nedsætte vejledende "Integrationsråd", hvis en gruppe borgere anmoder om det. Ifølge lov om retssikkerhed og administration på det sociale område har kommunalbestyrelsen pligt til at nedsætte et rådgivende "Ældreråd" (§ 30 i den kommunale styrelseslov).

• BRUGERDEMOKRATI

Kommunalbestyrelsen har det overordnede ansvar for kommunens serviceydelser. Skole- og ældreområdet udgør de to mest omfattende servicetilbud til kommunens borgere, og lovgivningen (bl.a. Folkeskoleloven og Serviceloven) indeholder krav om, at kommunen opretter brugerdemokratier i form af brugerbestyrelser for de institutioner, der tilbyder service på disse områder.

De forskellige bestyrelser i tilknytning til kommunens institutioner er ifølge sagens natur alle rettet mod at sikre brugerne af de kommunale serviceydelser en vis demokratisk indflydelse.

Brugerdemokrati kan også siges at omfatte de forskellige muligheder for "frit valg", som kommunen eventuelt har valgt at stille til rådighed for kommunens borgere.

• LOKALDEMOKRATI

I modsætning til brugerdemokrati er lokaldemokrati en slags miniudgave af det kommunale demokrati. Lokaldemokrati er relateret til et *geografisk* udsnit af kommunen. Typisk udspiller lokaldemokratiet sig omkring og i de forskellige småbyer/landsbyer og bydele inden for kommunen.

Den kommunale styrelseslov giver kommunalbestyrelsen ret til at nedsætte såkaldte **lokaludvalg** og på denne måde institutionalisere det lokaldemokratiske samarbejde, hvis kommunalbestyrelsen måtte ønske det. Ifølge styrelseslovens § 65d har kommunalbestyrelsen endvidere, i et begrænset omfang, ret til at uddelegere kompetence til disse lokaludvalg. Denne uddelegering af opgaver kan ske inden for en række områder. Tilvejebringelse af lokalplaner, opgaver vedrørende trafiksikring og trafiksanering og opgaver vedrørende dag- og klubtilbud til børn og unge er eksempler herpå.

Såfremt kommunalbestyrelsen henlægger opgaver til lokaludvalgene, skal de nærmere regler om lokaludvalgene og deres virksomhed fastsættes i et regulativ. Lokaludvalgenes afgørelser kan indbringes for overordnede myndigheder i samme omfang, som hvis de var truffet af kommunalbestyrelsen. Det er kommunalbestyrelsen, der udpeger medlemmerne af lokaludvalgene, og den kommunale styrelseslov giver således ikke kommunalbestyrelsen hjemmel til at lade et geografisk afgrænset område, som eksempelvis en landsby, få ret til at foretage direkte valg af medlemmerne i lokaludvalget.

I forbindelse med udarbejdelse af lokalplaner indeholder også Planloven klare regler om høringsret for borgerne i de berørte lokalområder. Det er dog langt fra altid, at det lokaldemokratiske arbejde i kommunerne institutionaliseres i **lokaludvalg**. Langt oftere udvikler kommunerne en tradition for involvering og høring af de forskellige lokalområder inden for kommunen.

• BORGERDEMOKRATI

Dette begreb fremstår muligvis en anelse hjemmestrikket. Begrebet skal dække over de eksperimenter og forsøgsordninger, som en række af landets kommuner gennemfører i disse år. Eksperimenter, der har til formål at etablere en direkte dialog mellem borgere og det kommunale system. Dette sker i form af forskellige former for elektroniske borgerpaneler eller lignende, der har til formål, på systematisk vis, at indhente borgernes holdning til forskellige konkrete problemstillinger.

På denne måde kan alle kommunens borgere, på lige fod med andre rådgivende forsamlinger, komme til at virke som sarringspartner over for det politiske system. Afstemninger og andre former for meningsstilkendegivelser vedr. disse borgerportaler har dog kun vejledende karakter for kommunalbestyrelsen.

• PROJEKTDEMOKRATI

Denne demokratiform udspringer af de mange større og mindre projekter, en kommune løbende igangsætter og gennemfører, og som ofte involverer borgere, interesseorganisationer, virksomheder og andre med interesse for projektet. På Bornholm kan de igangværende projekter om helhedsorienteret byudvikling i Gudhjem og Sandvig ses som eksempler på denne form for projektdemokrati.

DET LOKALE DEMOKRATI

Hovedformålet med denne rapport er at se på borgerforeningernes rolle i relation til kommunen. Med andre ord: lokaldemokratiet sat i relation til kommunaldemokratiet. Vi vil derfor koncentrere os om den del af borgerinddragelsen og nærdemokratiet, der relaterer sig til øget inddragelse af lokalsamfundene. Det vil sige, hvordan organiserer de forskellige lokalsamfund sig? Og hvorledes kan det kommunale system organisere samarbejde med lokalsamfundene?

Men først nogle begreber. Hvad er en borgerforening? Hvad er en fællesforening? Hvad er et lokalråd? Hvad er lokaldemokrati? Hvad er lokaludvalg? Hvad er det for former, vi har på Bornholm - og hvorfor har vi eksempelvis ikke lokalråd?

• BORGERFORENING

Borgerforeningerne er som udgangspunkt private foreninger dannet og drevet af mennesker med en fælles interesse. Grundlæggende adskiller borgerforeningerne sig derfor ikke fra hverken idrætsklubben eller den lokale frimærkeklub.

Borgerforeningerne arbejder ofte med et formål, der hedder noget i retning af, at foreningen arbejder på at forbedre bo- og levevilkårene i et nærmere specificeret geografisk område.

Det er altså vigtigt at være opmærksom på, at borgerforeningerne blot er sammenslutninger af mennesker, der har den fælles interesse at arbejde for udvikling af deres lokalsamfund. Vi har at gøre med en gruppe ildsjæle, som brænder for deres mission. Mennesker, der sandsynligvis har en større viden om, hvordan deres lokalsamfund hænger sammen end den gennemsnitlige borger i området (på samme måde som medlemmerne af Østermarie Frimærkeklub må formodes at have en større viden om frimærker end den gennemsnitlige Østermariebo).

Selv om de sandsynligvis har en stor viden om lokalområdets problemer og udviklingsmuligheder, kan de ikke påberåbe sig nogen form for politisk legitimitet. De repræsenterer deres medlemmers interesse, og kun den!

Her må det kommunalpolitiske system træde ind som en form for politisk kontrol og garant, der dels kan sikre hensynet til helheden, dels hensynet til de borgere, der ikke er organiseret i lokale borgerforeninger.

• FÆLLESFORENINGER

I modsætning til borgerforeningerne optager fællesforeningerne som udgangspunkt ikke personer, men kun foreninger som medlemmer. Der er således tale om paraplyorganisationer, der skal varetage interesserne for flere foreninger i området.

På Bornholm er der foreløbig oprettet fællesforeninger i Svaneke, Hasle, Aakirkeby, Pedersker og Snogebæk. Derudover er der i Rønne en fællesforening under etablering.

Medlemskredsen i fællesforeningerne varierer en del fra område til område, men som udgangspunkt står de politiske foreninger uden for samarbejdet.

Som for borgerforeningernes vedkommende er der også her tale om private interesseforeninger. Man kan måske sige, at fællesforeningerne kan udtale sig med lidt større demokratisk legitimitet, fordi deres medlemsgrundlag udgør en noget større andel af lokalområdets befolkning end borgerforeningernes. På den anden side er der tale om en meget indirekte form for demokrati, hvor det er de underliggende foreningers bestyrelser, der udpeger medlemmerne til fællesforeningen. På den måde kan man sige, at der er en større grad af demokratisk kontrol med borgerforeningernes bestyrelser. Begynder disse bestyrelser i for stor udstrækning at forfølge egne mål, vil de sandsynligvis blive udskiftet på førstkommande generalforsamling.

• LOKALRÅD OG LOKALUDVALG

Begreberne "Lokalråd" og "Lokaludvalg" bruges i flæng i forskellige sammenhænge. Juridisk set er et lokaludvalg et politisk organ med beslutningsret for et afgrænset geografisk område inden for en kommune. Den kommunale styrelseslov (§ 65d) giver kommunalbestyrelsen mulighed for at nedsætte lokaludvalg. Kommunalbestyrelsen bestemmer inden for lovens rammer, hvilke opgaver der kan henlægges til lokaludvalg. Derudover er der mulighed for, at et antal observatører kan deltage i lokaludvalgenes møder. Fordelen ved brug af lokaludvalg er, at man får styrket nærdemokratiet og modvirket den sektortankegang, der godt kan blive resultatet af brugerråd, brugerbestyrelser etc. En brugerbestyrelse skal først og fremmest varetage brugernes interesser. Et lokaludvalg skal i højere grad tage stilling til sagerne ud fra et lokalt helhedshensyn, idet lokaludvalget har ansvaret for flere opgaver inden for et lokalområde.

• ELEKTRONISKE BORGERPANELER

Flere kommuner eksperimenterer også med elektroniske borgerpaneler eller anden interaktiv brug af internettet for at opnå en mere direkte involvering af borgerne (Olsen og Rejber, 2005). Specielt i forbindelse med den forestående strukturreform, hvor der geografisk bliver længere fra borgerne til kommunernes administrative centrum, interesserer mange kommuner sig for at anvende informations- og kommunikationsteknologi (IKT) i et forsøg på at puste nyt liv i lokaldemokratiet og i kontakten til lokalsamfundene.

Kommunerne, og også Bornholms Regionskommune, har igennem en årrække benyttet IKT til borger-selvbetjening og til forbedret informationsadgang for kommunens borgere, eksempelvis ved at dagsordner og referater fra de forskellige udvalg gøres tilgængelige via nettet.

Flere kommuner hjælper deres lokalområder (landsbyer) med at oprette hjemmesider og debatfora, som dels kan udbygge og styrke lokalområdets kontakt med kommunen, dels kan bruges som virtuelt mødested for områdets beboere. På Bornholm har regionskommunen i samarbejde med Danmarks Radio/Bornholm lavet en internetplatform, der bl.a. tjener som mødested og opslagstavle for bornholms forskellige lokalsamfund. For øjeblikket (august 2005) er 23 bornholmske lokalsamfund repræsenteret på siden.

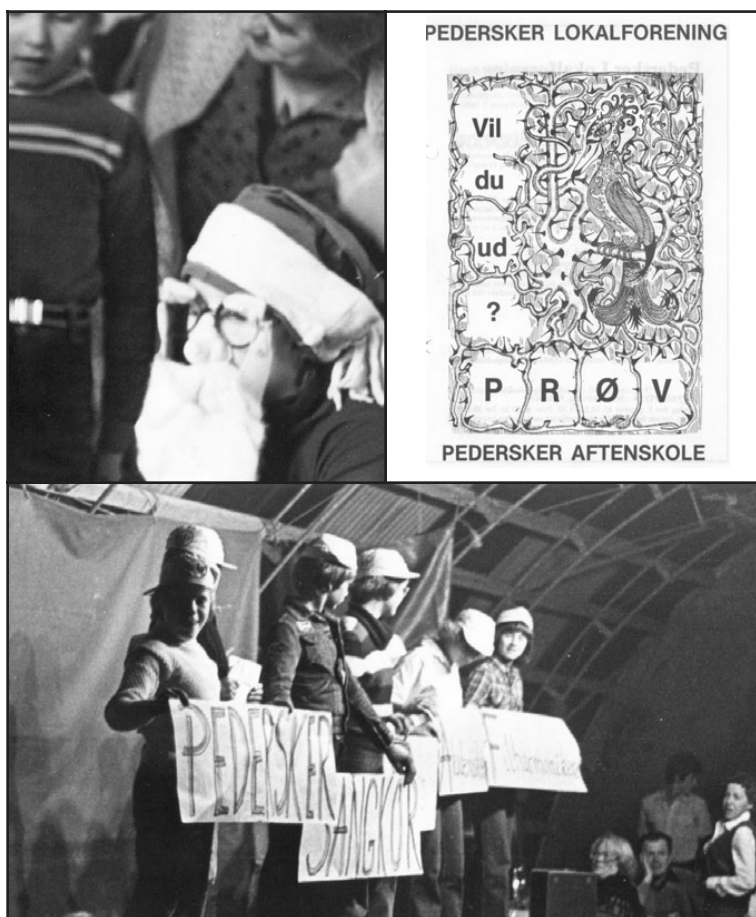
Flere andre af landets kommuner har imidlertid etableret egentlige elektroniske borgerportaler, hvilket åbner for en langt mere direkte og interaktiv kommunikation med kommunens borgere. Hillerød Kommune (www.hillerod.dk), Vejle Kommune (www.vejle.dk), Børkop Kommune (www.borkopkom.dk) og Jelling Kommune (www.jelling.dk) er blandt de kommuner, der har indført sådanne elektroniske borgerpaneler. Paneler er åbne for deltagelse af alle kommunens borgere og fungerer på den måde, at kommunerne udsender spørgeskemaer omhandlende forskellige kommunale temaer til panelets medlemmer. Herved får kommunen et godt indtryk af borgernes holdninger til forskellige temaer, og man får under alle omstændigheder bedre fat i den del af befolkningen, der ikke er partipolitisk engageret eller aktiv i græsrodsorganisationer som eksempelvis borgerforeninger. Selvfølgelig er der også et problem med borgerpanelernes repræsentativitet, men efterhånden som internetadgang og bredbånd vinder stadig større udbredelse, reduceres dette problem.

Brugen af internettet er i Danmark kommet op på et højt niveau. Således har 79 % af befolkningen i 2005 adgang til internet fra hjemmet (Danmarks Statistik, Serviceerhverv 2005:30: *Befolkningens brug af internet 2005*). Der er tale om en stigning på fem procentpoint i forhold til 2004. Internettet bruges i dag af 72 % af befolkningen mindst en gang om ugen. Efterhånden som de fleste hjem får internetadgang, er der i princippet ikke noget i vejen for, at sådanne borgerpaneler også bliver brugt i forhold til problemstillinger, der kun har relevans for afgrænsede lokalområder. Man kunne eksempelvis udsende lokalplanforslag og byfornyelsesforslag til høring hos alle de borgere i lokalområdet, der har ønsket at være repræsenteret i et sådant lokalt borgerpanel.

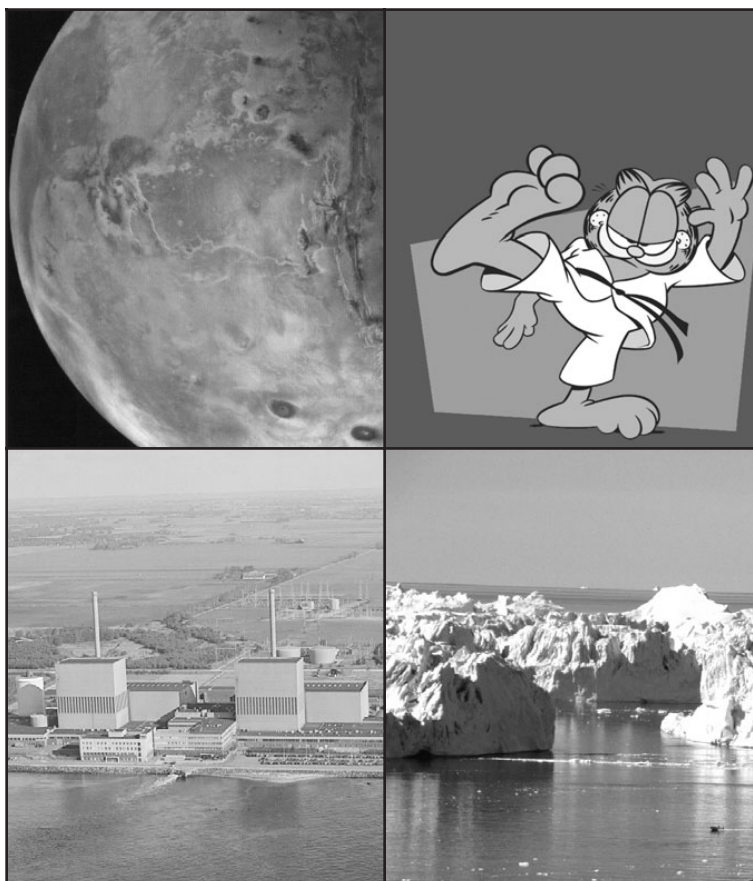
Sandsynligvis er det elektroniske medie dog endnu ikke modent til at kunne løfte den lokaldemokratiske opgave. Der vil stadig være behov for lokale debatmøder på skoler og i forsamlingshuse i forbindelse med, at kommunen kommer med forskellige emner til debat.

Generelt er borgerne ikke ret interesseret i at deltage i debatter på de elektroniske netsteder, hvilket man da også hurtigt kan forvisse sig om ved et besøg på www.bornholm.dk. Når borgerne opsøger de kommunale netsteder, sker det langt overvejende for at søge information og kun i mindre grad for at komme i dialog med politikere eller embedsfolk (Olsen og Rieber, 2005). De ovenfor omtalte kommuners erfaringer med borgerportaler er dog overvejende positive, og der har fra borgernes side været en relativ stor interesse for at medvirke - måske fordi borgerne oplever, at deres mening interesserer de lokalpolitiske beslutningstagere, og at de via deres tilbagemelding har en direkte mulighed for indflydelse på den lokale politik.

Borgerforeninger og andre græsrodsorganisationer har dog en væsentlig force ved at kunne agere langt mere proaktivt i forhold til det kommunale system. De har mulighed for at komme med forslag og ideer og må ikke som medlemmerne i et borgerpanel blot se sig hensat til at komme med reaktioner på kommunale forslag. Alene af den grund vil borgerforeninger også i fremtiden være et nødvendigt supplement til eventuelle borgerpaneler.



- 1971** Museet på Gudhjem Station afholder en særudstilling af maleren Oluf Høst.
Gudhjem By- og Mindeforening får status af lokalhistorisk forening.
Østkraft bliver stiftet.
- 1973** Dampskibsselskabet på Bornholm af 1866 bliver til Bornholms Trafikken.
- 1976** Åbent møde i Pedersker Samlingshus om sammenlægning af byens folkebibliotek og skolebibliotek samt nye lokaler til byens ungdomsskole.
- 1977** Aftenskolen i Pedersker har seks hold på programmet: folkedans, tekstilformgivning, yoga, studiekreds, dansk salmedigtning og musikforståelse.
Pedersker Lokalforening har stor tilslutning til sine sommerudflugter - i gennemsnit 25-50 deltagere.
- 1978** 20 børn deltog, da 4H i Pedersker holdt juleafslutning.
Nexø Amatørscene opfører *Jorden rundt i 80 dage*.
- 1979** Pedersker Lokalforening påbegynder istandsættelse af Pedersker Kirkemølle.
Aakirkeby Kommune foreslår, at gadebelysningen i Lobbæk, Nylars, Vestermarie, Arnager og Pedersker slukkes i tidsrummet 24:00 - 06:00.

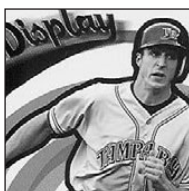


- 1971** Kvinder får stemmeret i Schweiz.
66 tilskuere bliver dræbt, da en tribune styrter sammen under en fodboldkamp mellem Rangers og Celtic.
Første rumsonde lander på Mars.
- 1972** Dronning Margrethe d. II bliver dronning af Danmark.
- 1973** Indførelse af fri abort i Danmark.
Danmark bliver medlem af EF.
BRD og DDR optages i FN.
- 1974** Tyrkiet invaderer Cypern.
De første overlevne sekslinger bliver født.
- 1975** Atomkraftværket Barsebäck tages i brug.
Lykkehjulet, TV-program der har gået verden rundt, bliver vist første gang på NBC.
- 1976** OL i Montreal, Canada.
Microsoft, et lille ukendt firma, bliver officielt registreret i New Mexico, USA.
- 1977** Der falder sne i Miami, Florida, for første og eneste gang i byens historie.
Den første Star Wars film.
Nintendo opfinder TV-spillet.
- 1978** Valgretsaldern i Danmark nedsættes til 18 år.
Den lasagneelskende kat Garfield bliver født.
Pave Johannes Poul II bliver den katolske kirkes nye overhoved.
- 1979** Grønland får hjemmestyre.
Margaret Thatcher bliver premierminister i Storbritannien.



NÆRDEMOKRATI OG BORGERINDDRAGELSE PÅ BORNHOLM

Med hensyn til praktiske erfaringer har Bornholm, via sammenlægningen af de tidligere fem kommuner og Bornholms Amt til én regionskommune, et erfaringsmæssigt forspring i forhold til landets øvrige kommuner. Et af de overordnede formål med denne rapport er at indsamle og systematisere de erfaringer, Bornholm har gjort med nærdemokrati og borgerinddragelse efter kommunalsammenlægningen. I det følgende hovedafsnit vil vi se nærmere på, hvorledes det kommunalpolitiske system er organiseret på Bornholm, hvilke holdninger de lokale politiske partier har til samarbejde med borgerforeninger og andre repræsentanter for lokalsamfundene. Endelig indeholder afsnittet en analyse og vurdering af det hidtidige samarbejde mellem kommunen og lokalsamfundene.



DET KOMMUNALPOLITISKE SYSTEM PÅ BORNHOLM

Sammenlægningen af de fem bornholmske kommuner og Bornholms Amt til én enhed, Bornholms Regionskommune, udgjorde i sig selv en betydelig reorganisering. Samtidig med kommunesammenlægningen valgte man imidlertid en kommunal organisationsmodel, der adskiller sig fuldkommen fra andre danske kommunale organisationsmodeller.

For bedre at kunne forstå, hvorledes interaktionen mellem kommune og lokalsamfund fungerer på Bornholm, er det nødvendigt at have et vist overordnet kendskab til, hvordan kommunen er organiseret. Derfor har vi valgt at indlede dette kapitel med en kort indføring i det kommunalpolitiske system på Bornholm

Overordnet benævnes styreformen i den ny regionskommune som "Central styring - decentral ledelse". Dette er det overordnede princip for styreformen i Regionskommunen.

DET POLITISKE NIVEAU

Regionsrådet består af i alt 27 valgte kommunalpolitikere. Det er regionsrådet, der varetager den centrale styring. Det vil sige, at regionsrådet:

- Foretager de politiske prioriteringer
- Udstikker den samlede kursretning for kommunen
- Opstiller mål og tildeler ressourcer.

I lighed med andre kommuner eksisterer der en række politiske udvalg under regionsrådet, men i den bornholmske model har fagudvalgene ikke noget egentligt driftsansvar. Det betyder, at der ikke er knyttet et budget til de enkelte fagudvalg. Medlemmerne af udvalgene er de 27 kommunalpolitikere.

Regionskommunen har nedsat 7 udvalg:

- Økonomiudvalget (obligatorisk efter den kommunale styrelseslov)
- Børn- og Skoleudvalget
- Ældre- og Handicapudvalget
- Sundhedsudvalget
- Erhvervs- og Arbejdsmarkedsudvalget
- Fritids- og Kulturudvalget

Den kraftige reduktion i antallet af kommunalpolitikere (fra 106 til 27) betyder, at de ikke i samme omfang kan deltage i beslutninger som tidligere. Der er derfor uddelegeret beslutningskompetence til det administrative niveau. Politikerne har heller ikke de samme muligheder for at sidde med i brugerbestyrelser og lignende, og dette er baggrunden for indførelsen af den såkaldte dialogmodel (se nedenfor).

Bornholms Regionskommune opererer p.t. med i alt 29 forskellige politikområder og ansvaret for den løbende udvikling af disse politikområder er henlagt til fagudvalgene. Det er også udvalgene, der har ansvaret for kontakten med de virksomheder, der er knyttet til de enkelte udvalg (se nedenfor). Endelig er det udvalgene, der har ansvaret for udarbejdelse af nye forslag til politikker og ændring i aftaler med "udvalgets" virksomheder.

DET ADMINISTRATIVE NIVEAU

Kommunens administrative niveau består af:

- En direktion (syv direktører med ansvar for hver sit udvalg)
- Seks fagsekretariater (et for hvert fagudvalg)
- Seks stabsfunktioner (tværgående, helhedsorienterede funktioner)
- 122 virksomheder
- Forskellige fag- og brugerråd

• DIREKTIONEN

Er nærmest at sammenligne med direktionen i en privat virksomhed eller koncern. På samme måde kan regionsrådet sammenlignes med koncernens bestyrelse. Regionsrådet træffer de overordnede beslutninger, medens det er direktionens opgave at varetage den helhedsorienterede ledelse af regionskommunens samlede virksomheder. Direktionen er inddelt mellem kommunens mange virksomheder og den politiske ledelse. Direktionen har ansvaret for, at de politiske beslutninger føres ud i livet.

• FAGSEKRETARIATERNE

Skal yde administrativ bistand til de politiske udvalg samt de virksomheder, der er knyttet til de respektive udvalg. Fagsekretariaterne har ikke noget egentligt driftsansvar, men skal i samarbejde med direktion og de tilknyttede virksomheder stå for den helhedsorienterede og tværgående udvikling.

• STABENE

Har overordnede, tværgående opgaver så som ansvar for regnskab, budget, personale eller it. Eksempelvis skal stabene sørge for, at kommunen får udnyttet de størrelsesøkonomiske fordele af sammenlægningen ved at have fælles indkøbs- og it-politik i de mange virksomheder under kommunen.

• VIRKSOMHEDERNE

Der eksisterer p.t. (august 2005) 122 virksomheder, som er de enheder, der har det udførende driftsansvar.

Virksomhedsbegrebet har afløst eksempelvis forvaltnings- og institutionsbegrebet. Det vil sige, at eksempelvis skoler, børnehaver og plejehjem betragtes som virksomheder. Det helt centrale i den bornholmske organisationsmodel er, at virksomhederne indgår en driftsaftale med regionsrådet. I denne aftale præciseres de mål, virksomheden skal nå og de ressourcer kommunen stiller til rådighed. Herefter er det virksomhedslederen, der har det daglige driftsansvar og ansvaret for at leve op til aftalens indhold. Langt de fleste af kommunens mange virksomheder er placeret under de to udvalg, "Børne- og Skoleudvalget" og "Ældre- og Handicapudvalget".

• FAG- OG BRUGERRÅD

Fagrådene består af samtlige virksomhedsledere for en sektor eller et område, som mødes med direktøren for området for at sikre vidensudveksling og koordinering på området. På dagpasnings-, skole- og ældreområdet er det lovpligtigt at nedsætte brugerbestyrelser. Disse brugerbestyrelser (eksempelvis pårørende og forældre) skal medvirke til at fastlægge principper for den pågældende virksomheds drift og udvikling.

DIALOGMODELLEN

Essensen af denne styreform er, at det politiske og det administrative niveau er fuldkommen adskilt. Den politiske ledelse af kommunen udøves direkte gennem de aftaler, der indgås mellem kommunen og de enkelte virksomheder. Det betyder, at de enkelte virksomheder kan disponere frit inden for den givne økonomiske ramme, selvfølgelig med respekt af de mål, der samtidig er en del af aftalen.

Et andet centralt begreb i den valgte organisationsform er den såkaldte **dialogmodel**. Ifølge kommunens egen beskrivelse af organisationsstrukturen er målet, at dialogen skal indgå som en naturlig del af regionskommunens planlægnings- og budgetproces. Der skal afholdes halvårslige budgetmøder mellem udvalgene, virksomhederne og de eventuelt tilknyttede brugerbestyrelser. Dialogmøderne i foråret tager primært udgangspunkt i virksomhedernes evaluering af året, der gik og deres ønsker til justering/ændring i politik/aftale. Dialogen skal således forberede det politiske niveaus drøftelse af næste års budget. Dialogmødet i efteråret, efter budgetvedtagelsen, er primært en tilbagemelding fra det politiske niveau til de driftsansvarlige virksomheder.

Denne organisationsmodel har i høj grad betydning for kommunens planlægning og arbejdsform, og dermed har modellen også betydning for, hvorledes kommunen i det daglige administrerer kontakten til øens forskellige lokalsamfund. Senere, vil der være en gennemgang af, hvorledes kommunen har valgt at organisere den løbende kontakt til øens forskellige lokalsamfund.

Ovenstående beskrivelse af den kommunalpolitiske model på Bornholm er overvejende baseret på Christoffersen, Klausen og Lundtorp, 2003; Kommunernes Landsforening, 2004(a) samt Bornholms Regionskommune, 2005.

BORGERINDDRAGELSE OG NÆR-DEMOKRATI MED POLITISKE BRILLER

De politiske partiers holdning til borgerinddragelse og nærdemokrati er selvfølgelig af stor betydning for, hvorledes lokaldemokratiet i praksis får mulighed for at udfolde sig på Bornholm, idet den formelle og reelle beslutningskompetence ligger i regi-onrådet.

De lokale politiske partier og lister, der har medvirket i denne lille undersøgelse, er Socialdemokratiet, Venstre Det radikale Venstre, SF, Kristendemokraterne, Borgerlisten og Regionslisten.

OVERORDNEDE HOLDNINGER

På det overordnede niveau er alle politiske partier, der er repræsenteret på Bornholm, enige om at lokaldemokrati og borgerinddragelse "er en god ting". Borgerne skal sikres størst mulig indflydelse på forhold, der har betydning på deres hverdag. Som det udtrykkes af flere partier, så skal det politiske system arbejde på at udbygge og forbedre dialogen med borgerne. Det er nok ikke så overraskende, at partierne på det overordnede niveau er enige om, at de ønsker en god og bedre dialog med borgerne, da det vil være lidt vanskeligt at give udtryk for den modsatte holdning. De divergerende politiske meninger kommer derfor først til udtryk, når de overordnede visioner skal konkretiseres.

Hensynet til den helhedsorienterede udvikling på øen kontra hensynet til og inddragelse af lokalsamfundene er nemlig en hel konkret politisk afvejning, der giver sig udslag i forskellige holdninger til, hvorledes partierne mener lokalsamfundene skal inddrages i den demokratiske proces.

REPRÆSENTATION AF LOKALSAMFUNDENE

Overordnet var der bred folkelig og dermed politisk enighed om kommunesammenlægningen på Bornholm. Sammenlægningen af de fem kommuner og amtet har givet mulighed for en hel anderledes prioritering af helheden end tidligere. Derfor giver repræsentanter for flertallet af de politiske partier også udtryk for, at inddragelse af lokalsamfundene ikke må føre til en genoplivning af de gamle sogneråd.

I det hele taget skal man nok ikke underkende betydningen af den demokratiske proces, der førte til kommunesammenlægningen på Bornholm. Sammenlægningen blev besluttet af de gamle kommuner og beslutningen blev konfirmeret af et bredt flertal af befolkningen ved en folkeafstemning. Borgerne på øen opfatter derfor grundlæggende den ny storkommune som deres eget projekt, og dette er sandsynligvis medvirkende til, at der er en positiv attitude over for den nye kommune.

I modsætning til Bornholm er beslutningen om kommunesammenlægningerne qua Strukturreformen kommet fra staten. Kommunerne har haft indflydelse på, hvem de skulle "giftes" med, men at de skulle giftes, har i de fleste tilfælde ikke været til diskussion. Det er ikke til at sige, hvilken betydning det vil få for befolkningens og lokalsamfundenes attitude over for de nye storkommuner.

Det er vel ikke utænkeligt, at der vil være en mere kritisk/afventende holdning over for det kommende samarbejde mellem

kommune og lokalsamfund, end vi har oplevet i det bornholmske tilfælde?

Ingen af de politiske partier ønsker at oprette formelle "Lokalråd" - dvs. råd nedsat på foranledning af kommunen til at fungere som talerør for lokalområderne. Den kommunale styrelseslov giver mulighed for nedsættelse af sådanne lokalråd, men kommunerne har ifølge den kommunale styrelseslov ikke mulighed for at lade borgere i et geografisk afgrænset område foretage direkte valg af repræsentanter til sådanne lokalråd. Kommunalbestyrelsen har dog mulighed for at udpege repræsentanter til sådanne lokalråd og styrelsesloven giver også mulighed for i et nærmere begrænset omfang at uddelegere kompetence og ansvar til lokalrådene. Denne model er der dog p.t. ingen af de politiske partier på Bornholm, der ønsker at følge.

Spørgsmålet er så, hvem der kan repræsentere lokalsamfundene på Bornholm? Er det borgerforeningerne, der kan varetage denne funktion? Eller er "fællesforeninger" eller andre paraplyorganisationer bedre til at repræsentere lokalsamfundene?

Som udgangspunkt er de politiske partier på Bornholm meget varsomme med at lade borgerforeningerne optræde som repræsentanter for de enkelte lokalområder. Borgerforeningerne har som ofte en relativ lille medlemskreds, og derved er deres demokratiske legitimitet begrænset. I flere tilfælde er borgerforeningerne også kun talerør for beboerne i et lille bysamfund, mens det omkringliggende lokalområde, der også kan have en legitim interesse i bysamfundets udvikling, ikke nødvendigvis bliver repræsenteret af borgerforeningernes holdninger (Rad.V). Fra politisk side er der også en vis nervøsitet for, at borgerforeningerne skal komme til at fungere som en form for "Trojansk hest", at borgerforeningerne formelt optræder som upolitiske interesseorganisationer, mens de reelt fungerer og arbejder som en politisk forening (Soc. Dem.)

En lang række af de politiske partier (SF, Borgerlisten, Kristendemokraterne og Regionslisten) ser meget gerne, at der oprettes "Fællesforeninger", "Byting" eller lignende, der mere legitimt kan repræsentere de forskellige interessenter inden for lokalområdet. På samme tid vil kommunalbestyrelsen få et mindre antal foreninger at skulle samarbejde med, hvilket vil smidiggøre det praktiske arbejde med inddragelse af lokalsamfundene.

Med hensyn til **kommunens** eventuelle ansvar for at få opbygget en organisationsstruktur, der kan sikre en ens inddragelse af lokalsamfundene, så mener Det radikale Venstre **ikke**, at dette er en kommunal opgave - det må være op til lokalsamfundene selv at organisere sig på passende vis.

I modsætning hertil mener alle de øvrige partier, at kommunen **har** en forpligtelse til at tilskynde lokalsamfundene til at organisere sig på passende vis.

UDELEGERING AF OPGAVER OG KOMPETENCER

En ting er at definere, **hvem** der kan repræsentere de forskellige lokalområder, noget andet er at beslutte, hvilke kompetencer og opgaver, der kan lægges ud til lokalområderne. Ikke overraskende er der heller ikke her enighed mellem de politiske partier.

• HØRINGSRET

Når man taler om lokal- og brugerdemokrati, må den mindste grad af borgerinddragelse omfatte en eller anden form for høringsret. Høringsret vil sige, at det politiske system lytter til holdninger og ønsker fra lokalsamfundet, før der træffes beslutninger, der vedrører dette lokalsamfund.

Det radikale Venstre og Socialdemokratiet mener ikke, at der er behov for "automatisk" høringsret til lokalsamfundene. Det skal som i dag være op til kommunalbestyrelsen at afgøre, om en høring af hensyn til helheden vil være den bedste løsning. Venstre og Regionslisten mener, at alle beslutninger af væsentlig betydning for et lokalområde, skal lægges ud i høring. Kristendemokraterne og Borgerlisten fremhæver, at den nuværende model med dialogmøder med brugerbestyrelser og lokalsamfund sikrer, at alle lokalsamfund får mulighed for at fremlægge deres ønsker.

Overordnet betragtet er der således ikke de store forskelle mellem de enkelte partiers holdninger til høringsretten. Der er bred enighed om, at lokalsamfundene skal høres, og der er også generel opbakning til den nuværende høringsmodel.

• FORSLAGSRET

Regionslisten og SF ønsker at tildele lokalsamfundene en formel "forslagsret". Denne forslagsret betyder, at lokalsamfundene via det kommunale system skal kunne stille forslag til politiske beslutninger i kommunalbestyrelsen. Ingen af de øvrige partier har givet udtryk for tilsvarende ønsker.

• BESLUTNINGSKOMPETENCE

Det radikale Venstre, Socialdemokratiet og SF mener *ikke*, at der skal lægges beslutningskompetencer ud til lokalområderne. Dels er der en fare for genoplivning af "sognepolitikken", dels mener man, at det i praksis vil være vanskeligt at afgrænse lokalområdernes kompetence og økonomiske råderum.

I modsætning hertil mener Regionslisten, at der skal være den størst mulige grad af selvforvaltning, og at lokalområderne skal tildeles økonomiske midler, som de selv kan råde over. Der lægges altså op til en temmelig vidtgående uddelegering af beslutningskompetence fra Regionslistens side.

• OPGAVERETAGELSE

Som udgangspunkt træffer kommunalpolitikkerne de overordnede beslutninger bl.a. vedrørende de serviceydelser, kommunen ønsker at stille til rådighed for sine borgere. De praktiske arbejdsopgaver i forbindelse med serviceydelserne varetages herefter som udgangspunkt enten af de kommunale virksomheder eller også udliciteres arbejdsopgaverne til private virksomheder. Det vil dog også være muligt for kommunalbestyrelsen at uddelegere opgavevaretagelsen til lokalsamfundene, som derefter løser opgaverne ved brug af frivillig arbejdskraft. Kommunen kan have en interesse i denne fremgangsmåde, dels fordi kommunen kan spare penge ved en øget anvendelse af frivillige, dels fordi der er tale om en meget direkte måde at sikre borgerne konkret medindflydelse på de serviceydelser, der stilles til rådighed for lokalsamfundet.

På Bornholm er der efter kommunesammenlægningen truffet beslutning om at uddelegere mindre opgaver inden for Fritid og Kultur og Natur og Miljø til lokalsamfundene.

Borgerforeningerne får således stillet mindre beløb til rådighed, mod at de selv overtager ansvaret for udsmykning og flagning, Sct. Hans bål, byfester, juleudsmykning, strandrensning etc.

De politiske partier er tilsyneladende opmærksomme på, at man med uddelegering af disse opgaver for øjeblikket har nået grænsen for, hvad borgerforeningerne kan/vil påtage sig af serviceopgaver. Borgerforeningerne er afhængige af frivillig arbejdskraft, og lægges der for mange praktiske arbejdsopgaver over på "græs-rødderne", får man vanskeligt ved at hverve nye medlemmer. Generelt giver de politiske partier udtryk for, at grænserne for uddelegering af opgaverne må findes i tæt dialog med lokalsamfundene, idet man ellers ikke opnår tilstrækkelig medejerskab og engagement.

• FORRINGET INDFLYDELSE ELLER EJ?

Socialdemokratiet har som det eneste parti givet udtryk for den klare holdning, at lokaldemokratiet ikke er blevet påvirket af kommunesammenlægningen. Partiet mener, at de enkelte lokalområder har mindst lige så stor indflydelse som tidligere.

I modsætning hertil mener de øvrige partier og lister, at lokaldemokratiet har fået det vanskeligere efter kommunesammenlægningen og nedskæringen af antallet af kommunalbestyrelsesmedlemmer fra 106 til 27 personer.

Det er interessant, at de lokale politiske partier mener, at lokalsamfundenes mulighed for at få indflydelse er blevet forringet på grund af kommunesammenlægningen. I modsætning hertil mener flertallet af borgerforeningerne og fællesforeningerne faktisk, at de har fået bedre muligheder for indflydelse efter sammenlægningen.

Spørgsmålene til lokale partiafdelinger har ikke været så specifikke, at politikerne har fået lejlighed til at komme med konkrete forslag til høringsret, forslagsret, beslutningsret og opgavevaretagelse. Dog synes "tekniske" problemstillinger i relation til lokalplaner og byfornyelse at være blandt de opgaver, hvor politikerne forestiller sig, at lokalsamfundene i øget udstrækning kan inddrages.

KOMMUNE OG LOKALSAMFUND

Tidligere blev den særlige bornholmske organisationsmodel gennemgået. I nærværende afsnit vil vi se nærmere på de formelle (og reelle) relationer mellem regionskommunen og de forskellige lokalsamfund på både politisk og administrativt niveau.

DET POLITISKE NIVEAU

På det helt overordnede niveau indeholder Bornholms Regionsråds vision for Bornholm (www.brk.dk) ikke nogen specifik tilkendegivelse om, at kommunen ønsker et samarbejde med de forskellige lokalsamfund. Visionen indeholder en specifik omtale af brugerråd og brugerbestyrelser, som anses for vigtige medspillere i det offentlige forvaltning af samfundets goder. Brugerdemokratiet er således specifikt inddraget i regionskommunens vision, hvorimod overvejelser omkring lokaldemokrati

og projektdemokrati ikke er inddraget i regionsrådets vision for Bornholm.

Retfærdigvis må det siges, at man selvfølgelig heller ikke kan få omtalt alle indsatsområder og visioner på en enkelt sides visionsoplæg. Derfor har regionsrådet også vedtaget en række politiske målsætninger for kommunens forskellige politikområder (www.brk.dk). Ej heller her finder man imidlertid politiske målsætninger eller hensigtserklæringer om, hvorledes regionsrådet ønsker at inddrage de bornholmske lokalsamfund som aktive medspillere i den fortsatte udvikling af Bornholm.

De politiske udvalgs arbejdsområder er reguleret i den såkaldte styrelsesvedtægt. Af denne fremgår det, at det er Fritids- og Kulturudvalget, der skal varetage kommunens kontakt til lokale foreninger og borgerforeninger (§ 14, stk. 2).

Med Fritids- og Kulturudvalget har BBS aftalt, at der holdes årlige fællesmøder, hvor øens borgerforeninger, byting og fællesråd kan drøfte emner af fælles interesse med politikere fra Fritids- og Kulturudvalget, Teknik- og Miljøudvalget og Ældre- og Handicapudvalget.

I 2004 tog de tre udvalgsformænd for de tre udvalg initiativ til en række "dialogmøder" med de bornholmske lokalsamfund. Møderækken blev organiseret lidt forskelligt fra lokalområde til lokalområde. Nogle gange henvendte kommunen sig til alle foreninger i et område med henblik på at aftale og arrangere et fælles møde, i andre tilfælde bad kommunen en fællesforening om at indkalde foreninger og finde et passende mødetidspunkt.

Fra både politisk og administrativ side er vurderingen, at møderne med lokalsamfundene har fungeret bedst i de tilfælde, hvor der har været en fællesforening til at koordinere kontakten. Administrativt er det selvfølgelig nemmere for kommunen, kun at skulle henvende sig et sted, men fællesforeningerne har også haft den positive effekt, at områdets foreninger, før mødet med regionskommunen, har talt sammen og koordineret deres ønsker og forventninger til mødet, hvilket har været med til at sikre et bedre mødeforløb.

At det netop blev de tre udvalg, der stod som initiativtagere til dialogmøderne med foreningerne i lokalområderne, er måske meget naturligt, eftersom ingen af disse udvalg har brugerbestyrelser tilknyttet. Udvalgene havde derfor behov for at finde sin egen model for, hvorledes kommunens vision om borgerinddragelse kunne realiseres.

DET ADMINISTRATIVE NIVEAU

På det administrative niveau er ansvaret for kontakten til borgerforeningerne formelt henlagt til Fritids- og Kulturvirksomheden, der er en af virksomhederne under Fritids- og Kulturudvalget. I aftalen, denne virksomhed har med kommunen, hedder det, at virksomheden har ansvaret for kontakten til borgerforeningerne med det formål at sikre dialogen mellem lokalområderne og regionsrådet. Regionsrådet har som mål, at borgerforeninger kun behøver at henvende sig et sted.

De dialogmøder, som politikerne har haft med de enkelte lokalsamfund, er blevet organiseret af de tre fagsekretariater

knyttet til de tre udvalg omtalt ovenfor.

Selvom Fritids- og Kulturudvalget har den formelle kontakt til borgerforeningerne, så har en række af kommunens øvrige virksomheder imidlertid stadig direkte kontakt til lokalområderne. Især medarbejdere fra "Plan og Byg", "Vejvirksomheden" samt "Vej og Park" (en af de såkaldte "udførende virksomheder") er aktive i denne kontakt. Det indebærer bl.a., at medarbejdere fra disse virksomheder holder møder med lokalsamfundene og udsender forskellige former for information til dem.

Medarbejderne i Fritids- og Kulturforvaltningen er i princippet glade for, at ikke alle forespørgsler af meget teknisk karakter skal gå gennem dem, men at borgerne har fået mulighed for at henvende sig direkte til de relevante virksomheder. På den anden siden har Fritids- og Kulturvirksomheden vanskeligt ved at optræde som den enhed, der skal have det overordnede og koordinerende ansvar, hvis medarbejderne ikke selv har det nødvendige overblik. Umiddelbart virker det som om, der mangler nogle administrative rutiner, der kan sikre udveksling af relevante informationer på tværs af de mange virksomheder, der varetager kontakten til lokalsamfundene.

Det sidste år, 2004 og begyndelsen af 2005, har været præget af forberedelserne af den kommende Regions- og Kommuneplan og regionale udviklingsplan. I relation til den fysiske planlægning har især "Plan og Byg" taget initiativ til en række møder med samtlige lokalsamfund. Plan og Byg udsendte på forhånd relevant informationsmateriale om de enkelte lokalsamfund, og der var udelukkende tale om et møde mellem embedsfolk fra Plan og Byg og de lokale borgere.

Kontakten gik via de lokale borgerforeningsformænd. Formændene blev bedt om at invitere relevante lokale foreninger med til mødet.

Følgende hovedpunkter blev behandlet på møderne:

- Arealudlægninger, eksempelvis til boliger og til erhverv?
- Ramme- og lokalplaner?
- Diskussion af byernes rolle nu og i fremtiden?
- Hvilket image har byerne, og hvilket image ønsker byerne?
- Områdets tilknytning til andre lokalområder:
Hvor handler man? Hvor arbejder man? Hvor går børnene i skole etc.?

Man har via denne dagsorden forsøgt, at lave en SWOT-beskrivelse for de enkelte lokalområder, og borgerforeningerne er derved blevet forsøgt sikret en direkte og reel indflydelse på udformningen af den kommende kommuneplan.

Kommunale planer (overordnede fysiske planer), der vedrører hele Bornholm, bliver automatisk tilsendt alle de bornholmske borger- og byforeninger. Desuden bliver lokalplaner automatisk tilsendt den borger-/byforening, der er tilhørende i lokalplansområdet. Ønsker foreningerne andre lokalplaner, skal de "skrive sig på listen". Alle interesserede borgere kan få tilsendt lokalplansforslag, og de er i øvrigt alle tilgængelige på regionskommunens hjemmeside.

Med hensyn til at lade borgerforeningerne blive høringsberettigede i forhold til byggegodkendelser, så havde Byforeningen i Svaneke inden kommunesammenlægningen en sådan høringsret. Spørgsmålet har været diskuteret intensivt i regionskommunen, og resultat har været, at man ikke administrativt har ønsket, eller har kunnet overkomme, at give alle borgerforeninger en sådan ret. Derfor har Svaneke ikke længere denne ret. Til gengæld arbejder kommunen på at opstramme de bevarende lokalplaner for de enkelte byer, således at det bliver tydeligere for den enkelte bøger, hvad der kan opnås tilladelse til, og hvad der ikke kan gives tilladelse til.

Det var medarbejdere fra "Plan og Byg" - Planlægningsafdelingen, der organiserede og gennemførte møderækken. Hvis der på mødet kom problemstillinger af relevans for kommunens andre virksomheder til diskussion, har Plan og Byg, efter bedste evne informeret disse virksomheder direkte. Det viste sig, at det især var to andre af kommunens virksomheder, der var bud efter. Det var "Faste Anlæg" - med ansvar for bl.a. legepladserne og "Vejvirksomheden" - bl.a. med ansvar for vedligeholdelse af gader og pladser.

Plan og Byg er desuden ansvarlig for to store projekter vedr. "Områdeformyelse". Det drejer sig om områderne "Gudhjem" og "Sandvig". Disse to projekter løber begge over en længere årrække. Projekterne er udviklet i tæt samarbejde med de lokale beboere/de lokale borgerforeninger. Projektet ved Gudhjem har været i gang i et par år, mens projektet ved Sandvig først lige er ved at starte.

I lighed med "Fritid og Kultur" har "Plan og Byg" oplevet, at kommunikationen mellem kommunens virksomheder til tider glipper. Medarbejderne glemmer at informere om, hvilke kontakter, der har været til de forskellige lokalsamfund, eller rettere, man har svært ved at vurdere, hvilke informationer, der er relevante at videregive til de andre virksomheder under regionskommunen. Det tværfaglige samarbejde mellem virksomhederne har ikke været prioriteret højt efter kommunesammenlægningen. Medarbejderne har derfor ikke haft tid og ressourcer til dette arbejde. På den anden side er det vigtigt at få etableret et sådant tværfagligt samarbejde nu, inden de forskellige virksomheder får rutiner, der i sig selv umuliggør/besværliggør et sådant tværfagligt samarbejde. Det vil betyde en effektivisering og resourcebesparelse hos kommunen og samtidig være med til at styrke og effektivisere samarbejdet mellem kommunen som helhed og lokalsamfundene.

ØKONOMISK STØTTE OG HJÆLP TIL LOKALSAMFUNDENE

I de fem gamle kommuner blev der givet forskellige former for støtte og hjælp til de forskellige lokalsamfund - ofte blot ved at kommunen stillede mandskab og udstyr til rådighed for lokalsamfundene. Kommunesammenlægningen og den efterfølgende reorganisering af kommunen har imidlertid medført, at de mange virksomheder er blevet ansvarlige for hver deres budget. Borgerforeningsformanden kan derfor ikke længere blot ringe op til kommunen og bestille et læs kvas til det årlige Sct. Hans bål eller en rendegraver til oprensning af gadekæret. Jo, han kan jo stadig ringe til kommunen, men den økonomiansvarlige virksomhedsleder vil straks fortælle, hvor meget han skal have for at

udføre opgaven.

Derfor måtte støtten til lokalsamfundene omlægges til en økonomisk pulje, og så kunne lokalsamfundene efterfølgende beslutte, hvilke opgaver de ville have udført for pengene - eller om de selv ønskede at stå for udførelsen af opgaven.

Den kommunale støtte til lokalsamfundene er relativ beskedent og begrænser sig til en samlet pulje på knapt 450.000 kr. årligt (Fritids- og Kulturpuljen, Juletræspuljen og Strandrensning). Om den støtte, der på denne måde gives til lokalsamfundene, er større eller mindre end i de gamle kommuner, er umuligt at beregne, idet man tidligere aldrig har registreret omfanget af hjælp til lokalsamfundene. Det er dog borgerforeningernes vurdering, at beløbet er langt mindre end tidligere, idet der især er sket besparelser på kontoen for juleudsmykning, der er en af de puljer, der er uddelegeret. Efter oplæg fra Bornholmske Borgerforeningers Samvirke er puljen fra Fritid og Kultur fordelt på et så objektive grundlag som overhovedet muligt. Man har efter bedste evne opdelt øen efter de enkelte borgerforeningers interesseområde (der i en vis udstrækning følger de gamle sognegrænser). Herefter har man opgjort befolkningsunderlaget i de enkelte borgerforeningers område, og puljemidlerne er fordelt for 80 % vedkommende efter indbyggertal, for 18 % vedkommende ligeligt og resten, de 2 %, til BBS. Midlerne er primært til tænkt aktiviteter som udsmykning, flagning, byfester, Sankt Hans bål, o.l., men det er fuldstændig op til de enkelte lokalområder, hvordan de vil anvende midlerne. Selvfølgelig skal der aflægges regnskab, men kommunen har bevidst sørget for så få administrative regler som overhovedet muligt for anvendelse af midlerne.

Herudover giver også Plan og Byg i en vis udstrækning tilskud til aktiviteter i lokalområderne. Det gælder eksempelvis tilskud til juleudsmykning og lokal skiltning. Disse tilskud fordeles dog efter en anden nøgle end benyttet af Fritids- og Kulturvirksomheden.

Endvidere kan borgerforeningerne oppebære et økonomisk tilskud fra regionskommunen, hvis de overtager ansvaret for strandrensningen på en strækning. Her modtager borgerforeningerne deres "belønning" efter, hvor mange strækninger de tager ansvaret for.

I diskussionen af kommunens økonomiske støtte til lokalsamfundene kan det for øvrigt virke lidt pudsigt, at der er kommet så meget fokus på de oven for omtalte puljer, for i virkeligheden tilfører kommunen via støtte til folkeoplysende aktiviteter (bl.a. støtte til sports- og idrætsklubber) og støtte til fritids- og forsamlingshuse langt større beløb til lokalsamfundene. Muligvis kan fokuseringen på de små puljer forklares med, at der er tale om en form for "frie midler", der kan disponeres over af de lokale borgerforeninger eller fællesforeninger?

INDDRAGELSE I BESLUTNINGSPROCESSEN

• LOKALPLANER OG BYFORNYELSE

Borgerforeningerne oplever, at de har en forskellig høringsret i relation til lokalplaner og byfornyelse. Objektivt set har alle borgerforeninger den samme ret til at se og kommentere lokalplanforslag, men det ændrer ikke ved, at i hvert fald de interviewede formænd for borgerforeningerne oplever denne ret forskelligt.

• KOMMUNE- OG REGIONSPLANER

Alle borgerforeningerne giver samstemmende udtryk for, at de føler, de har haft en god og værdsat rolle i processen omkring den ny kommuneplan. Kommunen havde udarbejdet debatoplæg, målrettet specifikke temaer af den kommende kommuneplan, og disse oplæg fungerede som udgangspunkt for en række dialogmøder med bl.a. borgerforeningerne.

Borgerforeningerne vil gerne - på samme måde som omkring lokalplaner - være med til at kommentere oplægget, stille spørgsmål, komme med forslag etc. omkring en kommuneplan, der jo omfatter hele øen. Det viser, at borgerforeningerne ikke kun engagerer sig i spørgsmål relateret til lokalområderne, men også gerne vil involveres i planer, der vedrører det samlede Bornholm.

Formændene for borgerforeningerne giver udtryk for, at det har været nogle gode møder med regionskommunens embedsmænd og politikere, som har været meget aktive til at møde op til arrangementerne rundt på øen.

Der udtrykkes tilfredshed med, at det har været åbne møder med gode og spændende dialoger.

Borgerforeningerne giver udtryk for, at møderne med regionskommunen har vist, at kommunen har en positiv holdning til at involvere borgerforeningerne og lokalsamfundet i demokratiprocessen.

Borgerforeningerne oplever, at de har fået en reel mulighed for at påvirke udformningen af kommuneplanen. Det er selve det at være med i processen og dermed påvirke udfaldet, der er det centrale for borgerforeningen og dens opfattelse af nærdemokratiet. Dette gælder ikke bare den nye kommuneplan, men også andre forhold, der vedrører lokalområdet.

Nogle borgerforeninger fremhæver, at de har skullet vænne sig til den nye dialogform, der adskiller sig en hel del fra tidligere, hvor de kun har været vant til at kunne kommentere meget konkrete planer. Nu sætter borgerforeningen pris på den nye mødeform og på at blive hørt, så man kan komme med forslag på et tidligt tidspunkt i selve processen omkring udformningen af kommuneplanen.

Af interviewene kan man udlede, at der med dialogmøderne og høringerne er skabt nogle forventninger til, at de forslag, der er kommet til fx kommuneplanen, bliver taget seriøst og ikke mindst kan ses som "fingeraftryk" i den endelige udformning af kommuneplanen. Kommunen har skabt nogle forventninger med dialogmøderne, og kommunens fremtidige handlinger vil givet blive bedømt i forhold dertil. I skrivende stund (august 2005) er den reviderede kommuneplan imidlertid endnu ikke offentliggjort, så borgerforeningerne kender ikke deres eventuelle "fingeraftryk".

• HØRINGSRET I ANDRE SITUATIONER

På Bornholm har man efter kommunesammenlægningen været igennem en proces med skolelukninger og skoleflytninger. De borgerforeninger, der repræsenterer lokalområder, der er blevet berørt af disse forhold, har generelt en mere kritisk holdning til samarbejdet med kommunen og deres opfattelse af reelle indflydelsesmuligheder. De giver udtryk for, at samarbejdet med kommunen fungerer godt i "de små sager", såsom skiltning,

vejvedligeholdelse, legepladser etc., men når det kommer til de store ting med langsigtet betydning for lokalsamfundet (såsom skolelukninger), så har deres reelle indflydelse været meget begrænset.

• PROJEKTDEMOKRATI I GUDHJEM OG SANDVIG

De to lokalsamfund på Bornholm, Gudhjem og Sandvig, der via længerevarende udviklingsprojekter har fået et indtryk af den indflydelsesmulighed, de får via denne demokratiform, udtrykker meget stor tilfredshed. De pågældende projekter om helhedsorienteret byfornyelse er selvfølgelig langt fra "en dans på roser", men borgerforeningerne oplever, at de og områdets borgere får mulighed for at sætte direkte og meget synlige fingeraftryk på byudviklingen. Til gengæld giver de også udtryk for, at kommunens folk, der tidligere har været "sagsbehandlere" også har skullet vænne sig til at arbejde projektorienteret, så der er tale om en gensidig omstillingsproces, der kræver en positiv indsats fra begge parter side.



TALKA
1900



AS
HAS
D

BORGERFORENINGERNES SYN PÅ KOMMUNESAMMENLÆGNINGEN

Forud for kommunesammenlægningen var man i flere af borgerforeningerne lidt betænkelige ved konsekvenserne. Der var almindelig usikkerhed om, hvordan det ville blive fremover. Man vidste, hvad man havde og ikke rigtigt, hvad der ville komme. Flere af borgerforeningerne fortæller om gode samarbejdsrelationer og sagsbehandling i de gamle kommuner, mens andre borgerforeninger synes, det var lidt for "sammenspist". Der var således tale om en blanding af forventninger krydret med lidt sund skepsis.

DIALOGEN MED KOMMUNEN

Borgerforeningerne har opfattet regionskommunens meget udadvendte og opsøgende stil, hvad angår samarbejde og mødeform, meget positivt. Der er ingen tvivl om, at de gennemførte dialogmøder har medvirket til en generel positiv vurdering af kommunesammenlægningen. "Man er fra kommunens side ikke bange for at komme ud", som en borgerforeningsformand sagde.

Borgerforeningerne er generelt tilfreds med de muligheder, de har fået for direkte kontakt til kommunens udførende virksomheder. Meget ofte handler borgerforeningernes behov for kontakt til kommunen om helt praktiske problemstillinger, der skal løses, og derfor udtaler en borgerforening, at man er meget glad for den liste med direkte kontaktpersonnumre på kommunens ansatte, som kommunen har udleveret. Den personlige kontakt til medarbejdere vurderes meget positivt af foreningerne, og det fremhæves, at det personlige kendskab til og kontakten med kommunens medarbejdere har stor betydning for, at kommunikationen forløber så relativt gnidningsløst, som den gør.

I forbindelse med kommunesammenlægningen var det netop tabet af de personlige kontakter i kommunen, der blev vurderet mest kritisk af borgerforeningerne. Derfor har den hurtige indsats og opbygning af nye personlige relationer til embedsfolkene haft indflydelse på borgerforeningernes positive bedømmelse af kommunesammenlægningen.

Kommunen har påtaget sig en meget aktiv rolle i forbindelse med mødeplanlægning, mødeindkaldelse, udarbejdelse af dagsordner og udarbejdelse/udsendelse af referater. Flertallet af borgerforeninger er meget begejstrede for den service, som kommunen derved yder borgerforeningerne, men der er også kritiske røster. I princippet har kommunen i *samarbejde* med borgerforeningerne udarbejdet dagsordner for møderne, men alligevel har flere af de interviewede borgerforeningsmedlemmer givet udtryk for, at de har mistet kontrollen med dagsordnen - at møderne er kommet til at handle om noget helt andet, end de gerne ville have diskuteret.

Her skal det bemærkes, at man på de indledende dialogmøder også forsøgte at inddrage skoleområdet i diskussionen. Imidlertid faldt dialogmøderne sammen med en planlagt ændring af skolestrukturen på Bornholm med nedlæggelse af tre folkeskoler. Derved kom møderne i meget stor udstrækning til at dreje sig om de planlagte skolelukninger. Da formålet med dialogmøderne var at diskutere den generelle kontakt mellem kommune og lokalsamfund, mente arrangørerne (kommunen) af dia-

logmøderne, at skolediskussionen afsporede debatten. Derfor blev skolespørgsmålet fjernet fra dagsordnen. Rent demokratisk kan denne beslutning forklares med, at kommunen i andre sammenhænge havde møder med de berørte lokalsamfund, og at man derfor ønskede at reservere dialogmøderne til en mere generel diskussion af forholdet mellem kommune og lokalsamfund.

LØBENDE SAMARBEJDE

De interviewede borgerforeninger giver udtryk for, at de lægger stor vægt på det løbende samarbejde hen over året, og at samarbejdet ikke kun er noget, der sker, når større sager presser sig på. Flertallet af borgerforeningerne mener, at den løbende dialog med kommunen har åbnet for et konstruktivt samarbejde, om end det har krævet en vis indkøringsperiode. Et par borgerforeninger mener, at der har været for mange dialogmøder med Tordenskjolds soldater, at kommunens medarbejdere har for travlt, og at man måske kunne have anvendt ressourcerne bedre ved at have knapt så mange dialogmøder. Efter disse respondents opfattelse er de mennesker, der er aktive i borgerforeninger og lokale foreninger, meget ofte samtidig aktive i de forskellige brugerbestyrelser. Derfor har det været vanskeligt at overkomme de mange dialogmøder. Som en af borgerforeningsmedlemmerne udtrykker det "Vi er på vej til at "dialoge" os ihjel".

Kommunen sender løbende forskellig information med relevans for lokalområdet ud til borgerforeningerne. Borgerforeningerne udtrykker som helhed tilfredshed med den information, de på denne måde modtager. Specielt fremhæver de, at kommunens udsendelse af information virker mere systematiseret end før kommunesammenlægningen.

Regionskommunen har ikke den samme mødestruktur med alle foreninger. For de fleste borgerforeninger aftales møder efter behov, men nogle få borgerforeninger har aftale om faste mødeterminer. Borgerforeningernes oplevelse af denne varierende mødestruktur er også forskellig. Nogle ville have foretrukket en fast mødestruktur frem for ad hoc-møderne, andre er godt tilfreds med ad hoc-møderne.

VAR DE GODE GAMLE DAGE BEDRE?

Samarbejdet mellem kommune og lokalsamfund/borgerforening var organiseret forskelligt i de fem gamle kommuner. Dette påvirker borgerforeningernes oplevelse af overgangen fra den gamle til den ny styreform. Nogle oplever en mere fair og objektiv behandling end før sammenlægningen. Andre mener, at der er blevet længere kommunikationslinjer, og at der er opstået et demokratisk underskud. En enkelt borgerforening synes, det hele var bedre i "gamle dage", og den opfatter kommunen som langt mere centraliseret og ikke så "familielignende" som tidligere.

Som udgangspunkt er borgerforeningerne godt tilfredse med, at de nu får tildelt økonomiske midler, og at de samtidig er blevet tillagt ansvaret for forskellige opgaver. Specielt nogle af de mindre borgerforeninger har fået det bedre rent økonomisk. Mange giver også udtryk for, at de opfatter fordeling af midler som mere retfærdig end tidligere.

Flere borgerforeninger vurderer, at de organisatoriske ændringer på kommunen til en vis grad betyder, at kommunen er gået fra at være en sagsbehandlende til at være en projektorienteret organisation, og at det har stillet store krav, både til de ansatte, men også til borgerforeningerne. Både embedsfolk og borgerforeninger har haft vanskeligt ved at vende sig til den projektorienterede arbejdsform, og man har spildt en del ressourcer ved dårligt forberedte dagsordner eller ufuldstændige dagsordner. Generelt er vurderingen dog, at kommunens ansatte hen ad vejen er blevet bedre til at håndtere den nye arbejdsform.

Samarbejdet mellem kommunen og borgerforeningerne uden for byerne ser også ud til at blive prioriteret af BRK. Borgerforeningerne uden for byerne har det indtryk, at kommunen forsøger ikke at gøre forskel på "land og by". Et borgerforeningsmedlem uden for byerne udtalte således: "Snakken om, at alt fremover ville blive koncentreret omkring de store byer på Bornholm falder til gulvet".

Samlet får man indtryk af, at BRK har intensiveret og styrket samarbejdet med borgerforeningerne, og at samarbejdet generelt opleves bedre end før kommunesammenlægningen, selvom der naturligvis er divergerende opfattelser borgerforeningerne imellem. Igen virker det som om, at kommunens initiativer med dialogmøderne og embedsmændenes og ikke mindst politikernes udadventede aktiviteter i lokalområdet har været med til at gøre mange negative forventninger til skamme samtidig med, at det har fjernet en hel del af borgerforeningernes og dermed lokalområdernes usikkerhed over for den nye kommune.

ØNSKER TIL DET FREMTIDIGE SAMARBEJDE

Borgerforeningerne prioriterer meget højt, at blive involveret i overvejelser og beslutninger, som vedrører lokalområdet. De ønsker en **høringsret** og aktiv **involvering** i selve beslutningsprocessen. En konsekvent og aktiv involvering af borgerforeningerne i beslutningsprocessen vil, efter borgerforeningernes egen vurdering, betyde, at de i endnu højere grad end i dag vil tage ejerskab til beslutningerne og føle ansvar for at bakke beslutningen op, når den føres ud i livet i lokalområdet.

De områder, hvor borgerforeningerne specifikt har gjort opmærksom på, at de ønsker en eller anden form for høyringsret, er: lokalplaner, vejføringer, byudvikling, turisme- og erhvervsudvikling, bybevaring, legepladser, børnehaver og skoler, men også reetablering af naturområder og bevarelse af disse har flere borgerforeningers interesse, fordi bynære naturområder og deres anvendelse og vedligeholdelse har betydning, både for de lokale beboere og for muligheden for at tiltrække besøgende til området.

Dialogen med kommunen omkring den nye Region- og Kommuneplan for Bornholm vil borgerforeningerne gerne fortsætte. Borgerforeningerne føler ejerskab til denne proces og håber på mulighed for at sætte fingeraftryk på det endelige resultat. Som en borgerforeningsformand udtrykte det: "*Møderne er en god lejlighed til konstruktive dialoger, men også en måde for foreningen at holde fast på afgivne løfter*".

Borgerforeningerne giver også udtryk for, at de meget gerne vil være det samlende organ for lokalområdet. De vil gerne være

dem, der koordinerer de forskellige lokalforeningers (og borgere) holdninger og ønsker til udvikling i lokalområdet. Om denne koordination skal ske via etablering af en fællesforening/-råd, eller om det blot er borgerforeningen, der skal tage initiativ til en koordination, er der imidlertid delte meninger om. Flere giver udtryk for betænkelighed ved, om de - ved siden af borgerforeningsarbejdet - også har tid til at arbejde i en fællesforening. Som en borgerforeningsformand sagde: "*Jeg tør ikke foreslå en fællesforening af den grund, at os i forvejen aktive simpelthen ikke har mere fritid til organisationsarbejde*". "*Det skal nok ikke være Tordenskjolds soldater*".

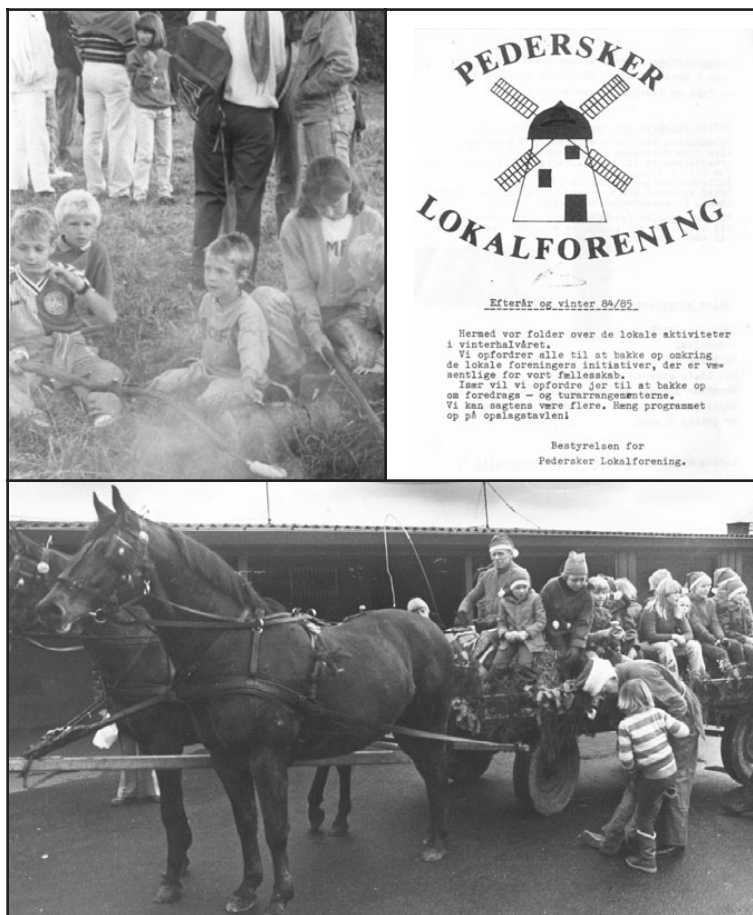
Borgerforeningerne mener, at en yderligere inddragelse af borgerforeningerne i beslutninger vedrørende lokalområdet helt klart vil være med til at styrke deres egne foreningers berettigelse og position, eller sagt på anden måde: bliver borgerforeningerne inddraget i beslutningsprocessen, er det selvfølgelig med til at vise disse foreningers berettigelse i relation til lokalsamfundet.

Derimod ønsker borgerforeningerne **ikke** at overtage flere opgaver fra kommunen. Borgerforeningerne mener simpelthen ikke, at de for øjeblikket har kræfter og ressourcer til at overtage flere opgaver fra det offentlige.

Flere af borgerforeningerne efterlyste en dynamisk og offensiv landdistriktspolitik fra regionskommunens side. Ja, i det hele taget efterlyste de blot en klart formuleret landdistriktspolitik. Med en "*offensiv landdistriktspolitik*" mener borgerforeningerne, at regionskommunen også med mere end ord burde kunne støtte op omkring lokale initiativer. Byfornyelsesprojekterne i Allinge og Gudhjem nævnes som eksempler på projekter, hvor der også finansielt støttes op omkring lokale initiativer. Disse borgerforeninger ønsker, at regionskommunens landdistriktspolitik udformes på en sådan måde, at der etableres en økonomisk pulje, der kan støtte op omkring lokale initiativer.

Med en "*dynamisk landdistriktspolitik*" mener de pågældende borgerforeninger en politik, der løbende kan tilpasses, dels til opståede lokale behov, dels til ændringer i nationale og tværnationale (EU) rammevilkår. Af samme grund advarer de samme borgerforeninger mod at udforme den kommunale landdistriktspolitik på en sådan måde, at man meget firkantet lægger sig fast på, hvilke initiativer og aktører, man ønsker at støtte og fremme. Det kommende landdistriktsprogram fokuserer i høj grad på en buttom-up-tilgang, og det må den kommunale landdistriktspolitik understøtte ved ikke i for høj grad at udpege morgendagens succeshistorier.

Flere af borgerforeningerne ønskede også kommunens støtte til en lokal landdistriktskoordinator eller sekretær. De enkelte borgerforeninger er for små til hver især at benytte lønnede medarbejdere til det administrative arbejde, men kan man finde den rette organisatoriske model, er flere af foreningerne interesseret i en fælles koordinator/sekretær. Især de foreninger, der er involveret i forskellige eksternt finansierede udviklingsprojekter, har oplevet en stor administrativ belastning og dermed et behov for administrativ hjælp.



- 1981** Aakirkeby Borgerforening uddeler for første gang Bevaringsprisen til ejeren af en bygning, der er blevet restaureret med særlig nænsom hånd.
- 1982** Børnene fra 4H i Pedersker kører juleoptog gennem byen. På Hammershus opføres stykket *Jens Kofoed og Heksene*, og Pedersker Lokalforening har sikret et antal billetter til sine medlemmer.
- 1983** Programmet *Prøv Lykken* med Jørn Hjorting bliver optaget i Aakirkeby-Hallerne. Pedersker Lokalforening får genoprettet strømforbindelsen til Pedersker Kirkemølle.
- 1984** På Aakirkeby borgerforenings generalforsamling bliver tanker om et bymuseum i Aakirkeby igen bragt op. Nyker Borgerforening bliver dannet.
- 1985** Pedersker Lokalforening modtager 1500,- fra Sparekassen Bornholm som anerkendelse for foreningens lokalhistoriske arbejde. Nyker Borgerforening har nu 200 medlemmer.
- 1986** Isvinter – Østersøen dækkes af tyk is. Storfilmene *Pelle Erobreren* optages på Bornholm.
- 1987** Aakirkeby Borgerforening fejrer 100 års jubilæum. Bente Hammer åbner kunsthåndværkerbutik i den gamle kirkesmedje i Nyker. Nyker Cykelforretning lukker.
- 1988** Nyker bibliotek stiller en avanceret skrivemaskine - en IBM 6747-2 - til rådighed for sine borgere.

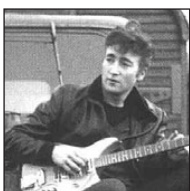


- 1981** IBM introducerer PC'en.
Tom Cruise debutterer som skuespiller.
- 1982** Kulderekord i Danmark d. 8. januar hvor temperaturen når ned på - 31,2 grader i Thy.
Poul Schlüter bliver statsminister.
- 1983** Musicalen *Annie* tages af plakaten på Broadway efter 2377 forestillinger.
Metallica udgiver debutalbummet *Kill 'Em All*.
- 1984** Ghostbusters er sommerens hit i både biografen og i pladebutikken.
Den svenske alpinskiiløber Ingemar Stenmark skriver verdenshistorie da han vinder sin sejr nr. 75 i World Cup'en.
Etiopien rammes af hungersnød.
- 1985** Første videnskabelige bevis på et hul i ozonlaget.
Ved Live Aid koncerten i London indsamles £50 mil. til hungersnødramate i Etiopien.
- 1986** † Oluf Palme †
Tjernobylikatstrofen.
- 1987** Tusinder af de sjældne søkøer opdages i den persiske bugt.
Sorte Mandag d. 19. oktober styrtdykkede Dow Jones-indekset med 22,6 %.
- 1988** Som det 2. land i verden kommer Holland på internettet.
Osama bin Laden etablerer Al-Qaida
- 1989** Berlinmurens fald.
Danisco A/S bliver Danmarks hidtil største industrivirksomhed ved fusionen mellem Danisco, De Danske Spritfabrikker og De Danske Sukkerfabrikker.
Ungarn bliver selvstændigt efter 33 år med kommunistisk styre



BORGERFORENINGERNE OG LOKALSAMFUNDENE

Hvor vi i det foregående afsnit fokuserede på forholdet mellem regionskommune og lokalsamfund, vender vi i dette afsnit kikkerten og ser nærmere på de bornholmske borgerforeninger og deres arbejde for lokalsamfundene. Hvad gør borgerforeningerne for at sikre sig mandat til at kunne repræsentere lokalsamfundene? Hvordan fungerer samarbejdet med de forskellige foreninger inden for lokalsamfundet? Hvordan er samarbejdet mellem de forskellige lokalsamfund organiseret?



BORNHOLMSKE BORGERFORENINGER

I tabel I på næste side ses en oversigt over de bornholmske borgerforeninger. Det er helt tydeligt, at borgerforeningernes geografiske virkeområde i betydelig udstrækning afspejler de gamle sognegrænser. For byområdernes vedkommende er foreningernes virkeområde dog ofte afgrænset til selve byen. Næsten hele øen dækkes af borgerforeninger. Det er faktisk kun Bodilsker sogn og Nexø by, der ikke er dækket af enten en borgerforening eller en fællesforening, og for Nexø bys vedkommende dækker Nexø Erhvervsforening ind til videre opgaven som "fællesforening".

Tabellen omfatter både borgerforeninger og et par af fællesforeningerne på øen. Borgerforeningernes evne til at organisere borgerne i lokalområdet varierer meget fra område til område. Det fremgår af tabellen, at mellem 1 % (Rønne) og 100 % (Snogebæk) af områdets borgere er medlemmer af borgerforeningen. Hverken Rønne eller Snogebæk er dog særligt repræsentative. I Snogebæk er alle borgere pr. definition medlemmer af foreningen. Det koster ikke noget at være medlem, og man betaler kun, hvis man deltager i nogle af foreningens aktiviteter. Opgjort på denne måde, er det jo relativt nemt at nå en organisationsprocent på 100. I den modsatte ende af skalaen finder vi Rønne Byforening, som udelukkende er en bybevaringsforening. I forbindelse med fordeling af puljemidlerne fra "Fritids- og Kulturvirksomheden" fik Rønne - på grund af befolkningsandelen - tildelt den største pulje, og der var derfor behov for at etablere en organisation og struktur, der kunne "opsuge" disse midler. Derfor påtog Rønne Byforening sig rollen som initiativtager og koordinator ved etablering af et "Byting" (fællesforening) i Rønne, som i august 2005 har konstitueret sig. Fællesforeningen skal overtage ansvaret for bl.a. fordeling af puljemidlerne fra regionskommunen. Medlemstallet for Rønne siger derfor, lige så lidt som for Snogebæk, noget om borgernes engagement og opbakning til lokalforeningens arbejde.

Ser man bort fra fællesforeninger samt fra lokalområderne Rønne og Snogebæk, ses det, at borgerforeningerne i gennemsnit har knapt 23 % af borgerne som medlemmer, hvilket må siges at være en overraskende høj organisationsprocent. Det fremgår af tabel I, at organisationsandelen varierer fra knapt 4 % i AllingeSandvig til knapt 61 % i Pedersker. Det er helt klart de største lokalsamfund, der har den laveste opbakning til borgerforeningerne.

TABEL I: OVERSIGT OVER BORGERFORENINGER PÅ BORNHOLM

Borgerforening	Område	Medlemsforeninger/mv.	Antal medlemmer	Befolkning i lokalområdet	Medlemmer i % af befolkningen	Disponibelt beløb
Allinge-Sandvig Borgerforening	Allinge		100	2.589	3,86	20.500
Arnager Borgerforening	Arnager by		100	520	19,23	14.000
Fællesforening: Fællesrådet for foreninger i Ibsker, Svaneke og Årsdale	Ibsker Svaneke Årsdale	Foreninger 25		2.797	0,00	38.000
Gudhjem By- og Mindeforening	Gudhjem-Melsted og omegn		600	1.147	52,31	ca. 60.000 + fonde m.v
Fællesforening: Hasle Byting	Hasle by og nærmeste omegn	Foreninger 17		2.185	0,00	15.500
Klemensker Borgerforening	Klemensker og nærmeste opland	Husstande 130	260	1.074	24,21	19.000
Listed Borgerforening	Bølshavn-Grynebækken		130	602	21,59	14.300
Lobbæk Borgerforening	Lobbæk og omegn	Husstande 90	180	733	24,56	30.000
Nyker Borgerforening	Nyker gl. sogn undt. Sorthat-Muleby	Husstande 187 +36 enkeltmedlemmer +6 virksomheder og 3 foreninger	410	1.128	36,35	40.000
Nylars Borgerforening	Nylars by	Husstande 40	80	597	13,40	11.000
Pedersker Lokalforening	Pedersker by og til Sømarken og Raghømmer		373	615	60,65	12.000
Rutsker Sogneforening	Rutsker gl. sogn		90	520	17,31	9.000
Rø Borgerforening	Rø gl. sogn		260	577	45,06	23.000
Rønne Byforening	Rønne kirkesogn		128	11.879	1,08	73.000
Snogebæk Fællesanliggender	Snogebæk by og op til Povlsker		1.170	1.170	100	Ikke præcise oplysninger
Sorthat-Muleby Borgerforening	Sorthat-Muleby + Sorthat Odde	Husstande 85	170	923	18,42	18.000
Tejn Borgerforening	Tejn og Sandkås	Husstande 200 + 7-8 virksomheder	400	1.370	29,20	25.000
Vang Grundejerforening	Vang by + lidt omegn	Husstande 65 (grundejere)	120	520	23,08	9.000
Vestermarie Borgerforening	Vestermarie sogn	Husstande 100	200	613	32,63	12.000
Østermarie Borgerforening	Østermarie sogn		70	885	7,91	10.500
Aakirkeby Borgerforening	Aakirkeby by	Husstande 150	300	2.533	11,84	41.000
Årsballe Borgerforening	Årsballe + omegn	Husstande 50	100	520	19,23	10.000
Årsdale Borgerforening	Årsdale by		275	859	32,01	64.000
Ialt			5.516	36.356	15,17	508.800

Jf. beregning på Danmarks Statistiske tal udgør den gennemsnitlige husstandsstørrelse på Bornholm 2,01 person i 2004

AKTUELT Nyker: Husstande 187, enkeltmedlemmer 36, firmaer 6. I alt 36,88 %. Data fra Sandvig Borgerforening og Østerlars Borgerforening mangler.

REPRÆSENTERER BORGERFORENINGEN LOKALOMRÅDET?

Som det fremgår af ovenstående tabel, er der, specielt i de mindre lokalsamfund, en relativ stor opbakning til borgerforeningernes arbejde. Foreningerne kan derfor med en vis ret hævde, at de kan tale på vegne af deres lokalområde. De fleste foreninger vil dog helst undgå denne sammenblanding af demokratisk repræsentativitet og fastlæggelse af foreningens mål. Som en af respondenterne i interviewundersøgelsen udtrykte det: *“Folk i frivillige foreninger vil ikke kunne repræsentere et område.*

De repræsenterer i princippet kun dem selv og deres ideer. Dette er vigtigt at huske, for det er centralt at skelne mellem det politiske liv og det frivillige liv”.

Spørgsmålet er absolut meget centralt, når man ser på den demokratiske opfattelse, og hvem der kan være dialogpartner for lokalområdet og repræsentere dette. Kan man kræve, at borgerforeningerne repræsenterer lokalrådets borgere? Og hvorledes kan man i givet fald sikre sig dette? Eller skal man ganske simpelt acceptere borgerforeningerne som det, de er, en græsrodsorganisation med en samling individer, der brænder for en eller flere mærkesager? Herefter må man lade det være op til det lokale demokratiske system (kommunalbestyrelsen), at afveje og vurdere borgerforeningernes ønsker og visioner?

Men hvem er det i grunden, der fastlægger borgerforeningernes og fællesforeningernes overordnede mål? Ja, som i enhver anden forening er generalforsamlingen foreningens øverste myndighed, og det er selvfølgelig også formelt set generalforsamlingen, der fastlægger den overordnede vision og strategi for borgerforeningernes virke.

De gennemførte interview viser dog helt tydeligt, at det er bestyrelserne, der - inspireret af dialogerne på generalforsamlingerne og *den løbende kontakt* med borgerne i lokalområdet - fastsætter de overordnede mål for foreningernes virke. Det er også helt klart bestyrelserne, der efterfølgende har ansvaret for at omsætte disse mål i praktiske initiativer. Ej heller på dette område adskiller borgerforeningerne sig fra enhver anden dansk “normalforening”, hvor det er bestyrelserne, der er den “udførende kraft” i foreningsarbejdet.

Interviewene af borgerforeningsformændene samt spørgeskemaundersøgelsen blandt et udsnit af lokalsamfundenes øvrige foreninger viser, at borgerforeningerne har en naturlig og udpræget åbenhed over for lokalsamfundet, forstået på den måde, at mange ideer og forslag kommer qua den løbende kontakt, som bestyrelsesmedlemmerne har med beboerne i lokalområdet. Selvfølgelig fremkommer der forslag og ideer på de årlige generalforsamlinger, men henvendelser fra borgerne gennem året betyder også meget for borgerforeningernes fastlæggelse af mål og “kernesager”. Kontakten med borgerne er givet et væsentligt element, der sikrer, at borgerforeningen forbliver i trit med lokalområdet, og hvad der rører sig dér.

BORGERFORENINGENS VISIONER FOR LOKALSAMFUNDET

Hvor vi i forrige kapitel så på borgerforeningernes visioner og ønsker til samarbejdet med kommunen, er fokus i dette kapitel

borgerforeningernes vision for udvikling af deres eget lokalområde. Indledningsvis skal det dog understreges, at borgerforeningerne er autonome foreninger, der selv fastlægger deres mål og visioner. Der er derfor en betydelig variation fra område til område. Nogle borgerforeninger prioriterer fælles sociale aktiviteter meget højt. For dem udgør disse aktiviteter en væsentlig del af det “sociale kit”, der holder lokalsamfundene sammen. Andre foreninger har primært fokus på bybevaring, naturbevaring og fredninger. Helt tredje foreninger prioriterer det politiske arbejde - herunder samarbejdet med regionskommunen - meget højt.

Det kan derfor virke noget halsløst at ville tale om borgerforeningernes visioner for udvikling af deres lokalsamfund, for stritter disse visioner ikke blot i alle mulige retninger? Ikke helt. I hvert fald ikke på det overordnede plan, hvor det er muligt at finde visse fællestræk i foreningernes visioner og mål.

ET ATTRAKTIVT LOKALOMRÅDE

Borgerforeningerne udtrykker et stort ønske om at få indflydelse på samt være med i initiativer vedrørende udvikling af lokalområdet. Overordnet handler det om at skabe rammer for et attraktivt socialt miljø, som kan fastholde beboere og tiltrække nye borgere til lokalområdet.

En del af borgerforeningerne har det med tomme huse, som Store Claus i H.C. Andersens eventyr havde det med degne; de kan ganske enkelt ikke tåle at se dem. Derfor er “bekæmpelse” af tomme huse prioriteret højt af flere af foreningerne. Man vil have liv i byerne hele året og ikke spøgelsesbyer om vinteren. Der skal være folk i helårshusene året rundt for at sikre det sociale miljø i lokalområdet. Det er selvkært de områder, der er mest attraktive for turisterne, der mest aktivt arbejder med denne problemstilling.

Byfornyelse, byforsønnelse, vedligeholdelse, fredning, genopretning samt fremtidig indretning og anvendelse af bymiljøet og den omkringliggende natur er som tidligere nævnt også stærkt i fokus for mange foreningers arbejde.

At bibeholde og/eller tiltrække servicefaciliteter til lokalområdet står også ofte centralt i foreningernes målsætning. Eftersom de små lokalsamfund igennem mange år har været under befolkningsmæssigt pres, får borgerforeningernes arbejde på denne måde et vist konserverende præg. Man ønsker at bevare skolen, børnehaven, den lokale brugs, posthuset, banken, biblioteket eller den lokale busrute, idet man frygter, at en fjernelse af disse servicefaciliteter vil føre til en yderligere befolkningsmæssig tilbagegang. Det er også ofte sådanne “bevaringsprojekter”, der kan samle og engagere lokalbefolkningen i betydeligt omfang. Derfor er det naturligt, at projekterne står højt på borgerforeningernes prioriteringsliste. Det ændrer imidlertid ikke ved det faktum, at borgerforeningerne kommer til at fremstå som både konserverende og konservative. Man forsøger - lidt firkantet udtrykt - at bevare faciliteter, der passede til en samfundsstruktur, vi engang havde. I mellemtiden forsømmer man at tænke nyt, at redefinere lokalsamfundets rolle i fremtidens samfund.

Mange borgerforeninger vil gerne gøre deres lokalområder attraktive for tilflyttere, herunder børnefamilier. Blandt andet

derfor har de fokus på trafikikkerhed og foranstaltninger, der kan gøre deres område mere sikkert at færdes i. Fokus på trafikale forhold er i øvrigt et eksempel på, at borgerforeningerne også arbejder fremadrettet med tilpasning/udvikling af deres lokalsamfund til nye/ændrede samfundsforhold.

Mere ambitiøse udviklingsprojekter, som eksempelvis byfornyelsesprojekterne i Gudhjem og Sandvig, er andre eksempler på, at borgerforeningerne også kan arbejde fremadrettet og udviklingsorienteret, men netop disse projekter har samtidig krævet kommunens aktive og finansielle medvirken, og kommunens mulighed for at medvirke i sådanne projekter er selvklaart begrænset.

TANGO MED ERHVERVSLIVET?

Samarbejdet mellem det lokale erhvervsliv og borgerforeningerne er de fleste steder kun rudimentært udviklet. Ikke på grund af manglende interesse fra borgerforeningernes side, men kærligheden er ikke gengældt fra erhvervslivets side.

Fleere steder er den lokale erhvervsforening dog aktivt involveret eller ligefrem det eneste omdrejningspunkt for den lokale fællesforening. Dette gælder især i Nexø, men i nogen grad også i Hasle og Aakirkeby. Der er dog en hel klar tendens til, at erhvervsforeningerne passer deres, og at de, som det udtrykkes uden for referat *“ikke vil bruge for meget tid på hattedamerne i borgerforeningerne”*. Mange borgerforeningsmedlemmer har en oprigtig interesse for det lokale erhvervsliv og ønsker at arbejde for at bevare/forbedre vilkårene for dette erhvervsliv. Den manglende involvering fra erhvervslivets side må dog tages som udtryk for, at de mener andre fora er mere velegnede til at varetage deres interesser. For den lokale erhvervsforening var det måske værd at overveje at byde den lokale borgerforening op til en tango?

Borgerforeningernes målsætning om at ville sætte nye erhvervsaktiviteter i gang kan derfor virke en anelse ørkesløse.

Selvfolgelige ønsker borgerforeningerne at bibeholde og tilføre arbejdspladser til lokalområdet, men de har reelt ingen indflydelse på hvilke virksomheder, der kan eller vil etablere sig i området, medmindre selvfølgelig de selv vil etablere virksomheder på almindelige kommercielle vilkår - som stifterne af brugsbevægelsen i sin tid gjorde med deres butikker. I de tilfælde, hvor borgerforeningerne ønsker at forbedre mulighederne for etablering af virksomheder i lokalområdet, sker det bedst ved at sikre, at de nødvendige rammebetingelser er til stede. Dette betyder først og fremmest, at der er udlagt passende arealer til erhvervsmæssig formål, og at området i øvrigt opfattes som et attraktivt bosætningsområde.

Endelig nævnes det flere gange som et mål, at borgerforeningerne ønsker at etablere et bredere samarbejde med lokalområdernes øvrige foreninger, hvad enten dette skal ske i en fællesforening eller i et uformelt samarbejde. Mange borgerforeninger har den opfattelse, at behovet for at samarbejde og koordinere lokalsamfundenes behov og ønsker er blevet større efter kommunesammenlægningen.

Det skal nævnes, at BBS er repræsenteret i den lokale aktionsgruppe under Leader+ og i det nye fødevarerudviklingscenter og begge steder tegner formandskabet. BBS sidder også i LUIC's bestyrelse (Landbrugets Udvilings- og Innovations Center.) BBS er dermed blevet givet en central rolle i den bornholmske land-

distriktsudvikling og har haft indflydelse på, at der i den aktuelle Leader+ periode er fokus på udviklingen af regionale fødevarer, kunsthåndværk og netværkssamarbejde, hvilket er med til at sikre og skabe arbejdspladser i de bornholmske lokalsamfund.

SAMARBEJDE MELLEMLOKALSAMFUND

I dette afsnit vil der blive fokuseret på, hvorledes de bornholmske lokalsamfund samarbejder, altså ikke hvordan samarbejdet er tilrettelagt inden for lokalsamfundet, men hvordan lokalsamfundet samarbejder med andre lokalsamfund.

BORNHOLMSKE BORGERFORENINGERS SAMVIRKE

Nogle af borgerforeningerne har etableret et uformelt samarbejde med andre borgerforeninger i området. Her er der typisk tale om, at to til fire naboborgerforeninger *“stikker hovederne sammen”* et par gange om året for at diskutere problemstillinger af fælles interesse.

Et formelt og bredt samarbejde mellem de bornholmske borgerforeninger er etableret i Bornholmske Borgerforeningers Samvirke (BBS). Denne forenings formål er at varetage de bornholmske borgerforeningers og lokalsamfundets interesser og give de bornholmske borgerforeninger mulighed for at tale med en stemme i relation til Bornholms Regionskommune, når det skønnes hensigtsmæssigt. Ligeledes giver samarbejdet i sammen slutningen BBS mulighed for at koordinere foreningernes interesser og initiativer.

Fleere af de embedsmænd i Bornholms Regionskommune, der arbejder med lokaldemokrati og involvering af lokalsamfundene, sætter meget stor pris på det arbejde, der udføres i regi af BBS. Embedsmændene giver udtryk for den holdning, at de gerne ser BBS tillagt flere opgaver og kompetence. Rent administrativt ville de foretrække i større udstrækning kun at skulle forhandle med en enkelt repræsentant (BBS) frem for lokalsamfundene.

• BAGGRUND

Den nuværende formand for Borgerforeningernes Samvirke (Jørgen Hammer) tog initiativ til dannelse af BBS i 2002. Han var på forhånd blevet inspireret af arbejdet med etablering af ACAB (Arts & Crafts Association Bornholm, som er et formelt samarbejde mellem øens kunsthåndværkere). BBS blev dannet i marts 2002.

Formålet var at gøre det nemt for regionskommunen at samarbejde med lokalsamfundene. Nogle gange er det jo meget praktisk, hvis man som embedsmand/politiker kun har et sted, hvor man skal henvende sig.

I den gamle kommune (Hasle) mødtes borgerforeningerne med økonomiudvalget to gange om året for at drøfte løst og fast om vore ønsker og problemer. *“Vi kunne se, at vi ville komme til at mangle et tilsvarende forum, hvis vi ikke havde dannet BBS”*, udtaler BBS's formand Jørgen Hammer.

• HVAD HAR BBS UDRETTET

BBS har lavet en objektiv og brugbar model til fordeling af midler mellem lokalsamfund. Samfundene er entydigt defineret (udgangspunkt i de gamle sognegrænser), og fordelingsnøglen

er befolkningsantal. Derfor kan modellen anvendes, også selv om der skulle dukke nye borgerforeninger op i områder, hvor der i dag ikke findes nogen forening.

- BBS har lavet fælles valgmøder for hele øen, hvor vi har inviteret de forskellige partier til at redegøre for deres landdistriktspolitik.
- BBS er blevet repræsenteret i en række udvalg og råd, noget som de enkelte borgerforeninger næppe ville kunne have opnået på egen hånd. BBS sidder således repræsenteret i LEADER+, Bornholmsk Fødevarerudviklingscenter, LUIIC (Landbrugets Udviklings- og Innovations Center) RAR, BOFA (Bornholms Fælleskommunale Affaldsbortskaffelse) og Biblioteksrådet.
- Samvirket har været forhandlingspartner, da ansvaret for juleudsmykning, byfester/byforskønnelse, strandrensning blev flyttet fra kommunen ud til lokalsamfundene.
- BBS har været initiativtager til et imagemagasin for Bornholm og de bornholmske lokalsamfund.
- BBS sender jævnligt nyhedsbrev ud til borgerforeningerne og andre kontaktpersoner.
- BBS har i samarbejde med kommunen været med til at udpege lokalredaktører for den webportal, som kommunen i samarbejde med DR har etableret for bl.a. de bornholmske lokalsamfund (www.bornholm.dk).

• FREMTIDIGE OPGAVER

Det er BBS's opfattelse, at der p.t. er lagt nok opgaver ud til borgergrupperne, men at man på sigt gerne ser flere opgaver lagt ud til lokalsamfundene, når man har fået samlet kræfter.

BBS ser fx gerne, at lokalsamfundene bliver inddraget i ansvaret for driften af de kommunale institutioner, der findes ude i lokalsamfundene (skoler, børneinstitutioner etc.). Forældrene er i dag repræsenteret i brugerbestyrelserne, men BBS ser gerne, at lokalsamfundene også involveres og ansvarliggøres. Når lokalsamfundene/borgerforeningerne på denne måde får tillagt øget ansvar, vil det også mobilisere nogle af de lokale kapaciteter, der i dag holder sig væk på grund af manglende indflydelse. BBS ser også gerne, at disse brugerbestyrelser tillægges kompetencer som dem, vi ser gælde friskolebestyrelserne.

• RELATIONEN TIL KOMMUNEN

Generelt har BBS den opfattelse, at kommunen tager både BBS og de enkelte lokalsamfund meget alvorligt. BBS og borgerforeningerne ønsker fortsat at blive hørt.

Plan og Byg har på meget ansvarlig vis taget lokalsamfundene med på råd, og lokalsamfundene har fået lov at komme med forslag og ønsker til udvikling af deres eget lokalområde.

BBS ønsker ikke at få tillagt samme høringsret, som Ældrerådet har i dag. Modellen virker for bureaukratisk og som forsinkende på beslutningsprocessen. Ældrerådet har i dag mulighed for at sende en beslutning i regionsrådet tilbage til genovervejelse i

rådet. En sådan vidtgående høringsret ønsker BBS ikke. Regionsrådet skal lytte til samvirkets synspunkter, men beslutter regionsrådet sig, af hensyn til helheden for en anden løsning end BBS har foreslået, så sker det sikkert ud fra grundige overvejelser, og BBS ønsker ikke at kunne forsinke beslutningen yderligere.

BBS har lagt op til, at man holder møder med Regionskommunen mindst en gang om året. BBS ser gerne, at disse møder bliver kommunens primære tilgang til lokalsamfundene. Det er for ressourcekrævende at lade en stor gruppe politikere og embedsfolk tage rundt til 27 små lokalsamfund og drøfte udviklingsplaner og problemer. Disse drøftelser ville i fremtiden lige så godt kunne foregå i regi af BBS, konkluderer BBS. Tilsvarende med vælgermøder *"Tiden er rendt fra vælgermøder rundt omkring i øens mindre forsamlingshuse. Vi risikerer, at politikerne bliver slidt op af alt for mange møder med alt for få tilhørere"*.

• LOKALSAMFUNDENE EFTER EN KOMMUNESAMMENLÆGNING

BBS har den holdning, at det er vigtigt at lokalsamfundene organiserer sig således, at de har en forening/organisation, der kan, og har mandatet til, at repræsentere dem i forhold til kommunen.

I de større byer, og især i de byer, der tidligere har været kommuncentre, vil man ofte ikke have nogen borgerforening. I de byer anbefaler vi, at man efter en kommunesammenlægning etablerer et fællesråd eller et byting. Det tilgodeser hensynet til sådanne byers erhvervs-/handelsstands- og turistforeninger, der ofte historisk har spillet en stor rolle i de større byer.

I de små lokalsamfund vil man derimod ofte med fordel kunne benytte en borgerforening som repræsentant for området i forhold til kommunen. Fungerer foreningen godt, og sørger den for at have sit mandat i orden (ved aktivt at samarbejde med andre foreninger i området og ved at holde jævnlige fællesmøder), kan en sådan borgerforening sagtens repræsentere lokalsamfundet. Her vil det kunne komme til at virke kunstigt, hvis man skulle etablere et fællesråd af indirekte valgte medlemmer.

Efter BBS's mening er det vigtigt, at de nye storkommuner ikke presser en bestemt organisationsstruktur ned over lokalsamfundene. De vil organisere sig forskelligt afhængig af lokale forhold, og dette bør der være plads til. Man har trods alt at gøre med frivillige organisationer, som fungerer bedst, hvis de føler ejerskab til den forening, de arbejder for.

Når lokalsamfundene har organiseret sig, vil de fleste foreninger være åbne for at påtage sig forskellige småopgaver, som kommunen ellers har stået for, hvis de økonomiske midler følger med. Det vil i reglen være muligt for borgerforeningerne at få meget mere ud af pengene, end kommunen kan, så der ligger i mange situationer en vind-vind situation og venter på en aftale.

Ud over at lokalsamfundene på Bornholm har valgt at organisere sig i en fællesorganisation (BBS), der kan matche regionskommunen, har en mindre gruppe af øens borgerforeninger valgt at organisere sig i mindre uformelle grupper². De to organisationsformer udelukker således ikke hinanden.

LOKALFORENINGERNES FUNKTION

De lokale **borgerforeninger** er en samling af individer, der brænder for en bestemt vision eller ide om udvikling af deres lokalområde. Samtidig mener mange af borgerforeningsmedlemmerne dog, at de samtidig er repræsentanter for lokalområderne. I modsætning hertil er **fællesforeningernes** væsentligste funktion og berettigelse at være lokalområdets talerør i relation til offentlige myndigheder - hvilket i dag først og fremmest vil sige regionskommunen.

LOKALSAMFUND OG LOKALFORENING

Hvad med lokalsamfundene? I hvor stor udstrækning opfatter de, at borgerforeninger og fællesforeninger er repræsentanter for deres interesser? Her skal man i første omgang definere, hvad der forstås ved "lokalsamfundene", for det er jo ikke ligefrem en størrelse, man går rundt og møder på stræder og gader til hverdag. Vi har valgt at lade lokalsamfundene være repræsenteret ved de forskellige lokale foreninger. Spørgsmålet er derfor: I hvilken udstrækning samarbejder borgerforeningerne med de øvrige foreninger, og i hvilken udstrækning mener de øvrige foreninger, at borgerforeningerne/fællesforeningerne kan repræsentere deres interesser?

Ser man overordnet på det, er der på Bornholm typisk tale om et samarbejde mellem borgerforeningen og den lokale idrætsforening. Som en borgerforening udtrykte det: "*De tager sig af det sjove - vi tager os af det grove*". Ofte ser man et vist personssammenfald de to bestyrelser imellem, eller også er der på anden måde tætte relationer og kontakter mellem bestyrelsesmedlemmerne. Derudover samarbejder borgerforeningerne ofte med erhvervs- eller turistforeningen, hvis der er en sådan i området, og der samarbejdes også mellem borgerforeningerne og havnebestyrelsen om fx havnefester eller andre aktiviteter, der skal rejse penge til lokalsamfundet.

Der bliver også samarbejdet i noget bredere format, hvor andre interessegrupper/foreninger bliver hørt om deres ønsker og planer. Dette sker eksempelvis via fællesmøder eller ganske simpelt ved personlige kontakter mellem bestyrelsesmedlemmerne. I nogle byer er der også etableret et formelt samarbejde i en fællesforeninger (byting eller lignende). Over de sidste par år er der etableret et par af disse fællesforeninger.

Aakirkeby har haft et byting kørende siden 2003, og denne fællesforening har haft en meget aktiv rolle i sagen omkring etableringen af et biogasanlæg i Aakirkebyområdet. Aakirkeby Byting består af Aakirkeby Borgerforening, pensionistgruppen, idrætsforeningen samt en række nedsatte interessegrupper.

Det er især ude i de mindre lokalsamfund, der er tale om et tæt samarbejde mellem borgerforeningen og idrætsforeningen, hvis der findes en sådan.

Langt de fleste lokale foreninger er smalle interesseforeninger, hvad enten det nu drejer sig om fodboldklubben, rideklubben eller den lokale ornitologiske forening. Disse foreninger organiserer primært aktiviteter inden for deres medlemmers interesseområde, men det er klart, at de også ofte står med problemstillinger, der ikke lige relaterer sig til deres kerneaktivitet. Fodboldklubben kan mangle en sikker cykelvej til deres

juniormedlemmer, rideklubben kan mangle en ridesti til at forbinde to naturområder, eller den ornitologiske forening kunne ønske sig et fugletårn ved den lokale mose. Her opererer borgerforeningerne, i modsætning til interesseforeningerne, mere bredt, og derfor får de ofte en koordinerende rolle og et tæt samarbejde til mange typer foreninger i lokalområdet.

UNDERSØGELSEN

For at belyse borgerforeningernes relationer og samarbejde med foreninger af forskellige kategorier i lokalområdet gennemførtes en spørgeskemaundersøgelse blandt i alt 103 foreninger/bestyrelser. I undersøgelsen medvirkede 40 foreninger, svarende til en responsprocent på 39. Foreningerne - her opfattet i en bred fortolkning - var opdelt i følgende foreningstyper:

1. Idrætsforeninger (15)
2. Skolebestyrelser (4)
3. Grundejerforeninger (8)
4. Brugsforeningsbestyrelser (8)
5. Erhvervsforeninger (5)

Hovedparten af respondenterne var idrætsforeninger (38 %), mens resten fordelte sig primært på grundejerforeninger og brugsforeningsbestyrelser, sekundært på skolebestyrelser og erhvervsforeninger. I det følgende vil vi ikke skelne mellem de forskellige kategorier af foreninger.

Foreningerne i undersøgelsen repræsenterer tilsammen godt 10.000 medlemmer, men selvfølgelig vil flere af medlemmerne givetvis være gengangere i flere foreninger.

• LOKALFORENINGERNE OG BORGERFORENINGERNE

Når man ser på, hvilke geografiske områder disse 40 foreninger kommer fra, fremgår det, at syv foreninger har en "naturlig" relation til Rønne Byforening og seks foreninger har en "naturlig" relation til Pedersker Lokalforening. De øvrige foreninger fordelte sig med en til to foreninger pr. lokalområde/sogn.

Hovedparten af de adspurgte havde et etableret samarbejde med andre foreninger i lokalområdet omkring f.eks. julearrangementer, kulturelle arrangementer mv.

Halvdelen af foreningerne er hjemmehørende i et lokalområde, hvor respondenterne ved, at der findes en **fællesforening**. Halvdelen af disse foreninger (det vil sige ca. 25 %) har en repræsentant i fællesforeningen. Generelt er de tilfredse med foreningernes muligheder for at komme til orde i de forskellige fællesforeninger. Et par foreninger tilkendegav, at de ikke var klar over, om der fandtes en fællesforening, selvom deres område i princippet er dækket af en fællesforening.

Kun godt halvdelen af respondenterne **ved**, at der findes en **borgerforening** i lokalområdet (i virkeligheden var kun tre ud af de 40 foreninger (dvs. knapt 3 %) fra områder, der ikke dækkes af borgerforeninger).

Af de respondenter, der ved, at der er en borgerforening i området, har hovedparten et samarbejde med denne forening. Med hensyn til borgerforeningens opsøgende kontakt til respondenterne har halvdelen oplevet, at borgerforeningen har spurgt til deres holdning til tiltag af betydning for lokalområdet, mens den anden halvdel ikke har oplevet det.

Endelig mener de fleste respondenter (69 %), at deres forening **kan have** fælles interesser med andre foreninger og/eller organisationer i lokalområdet omkring fx bosætning i området, byarrangementer, udvikling af lokalområdet, byforskønnelse, idrætsfaciliteter, transport- og vejføringer, regionplaner, turisme og erhvervsudvikling, strandrensning mv.

På spørgsmålet om man ønsker en stærkere **borgerforening/fællesforening**, der kan tale lokalrådets sag i forhold til kommunen, er der stort set lige mange, der svarer ja (11), nej (12) og "ved ikke" (15).

Det er svært at tolke disse tal, men 15 ud af 38 foreninger har tilsyneladende ikke en afklaret holdning til, om de egentlig ønsker en styrkelse af borgerforeningen. Det kunne tyde på, at man i lokalområdet ikke har haft principielle drøftelser omkring borgerforeningens rolle og relationer i forhold til den respektive lokale forening og de muligheder, et sådant samarbejde kunne rumme for begge parter.

Af **forslag til at forbedre samarbejdet** med borgerforeningen/fællesforeningen foreslås bl.a., at man kunne indbyde borgerforeningen til deltagelse i et møde med en åben dagsorden for at drøfte mulige samarbejdsrelationer med foreninger mv. i området.

De foreninger, der allerede har et etableret samarbejde med borgerforeningen/fællesforeningen, giver indtryk af, at de har fået opbygget et godt samarbejde.

Det kunne derfor være en god ide at invitere repræsentanter fra lokalområder, hvor man har et velfungerende samarbejde mellem borgerforening/fællesforening og lokalrådets foreninger mv., til et fællesmøde, så disse repræsentanter kunne være inspiratorer for lokalområder, hvor man endnu ikke har haft en afklarende drøftelse/diskussion.

• LOKALFORENINGERNE OG REGIONSKOMMUNEN

På spørgsmålet om, hvordan de lokale foreninger overordnet ser på samarbejdet med regionskommunen kan der registreres en stor tilfredshed. 84 % af respondenterne udtrykker tilfredshed.

De fleste foreninger (24 ud af 38 eller 63 %) har ikke oplevet nogen synderlig ændring i samarbejdet med kommunen som følge af kommunesammenlægningen. Nogle få (fem) synes det er blevet bedre, mens ni synes, det er blevet dårligere.

Med hensyn til om foreningen bliver hørt, **før** kommunen træffer beslutninger, der påvirker den lokale forening, svarer groft set 33 % af foreningerne "ja", "nej" eller "ved ikke". Der er således en jævn fordeling over de tre svarmuligheder.

Som eksempler på situationer, hvor kommunen efter respondenternes mening burde have hørt om foreningens holdning, **inden** den traf beslutning, nævnes skolelukninger, erhvervsbyggeri, vedligeholdelse af idrætsanlæg eller større butiksudvidelser, ændringer af eksisterende lokalplaner eller udarbejdelse af nye. Som forslag til forbedring af samarbejdet mellem forening og regionskommune nævnes dialogmøder som en løsning. Det

fremhæves, at det skal være møder, hvor man reelt bliver hørt, og hvor beslutningerne reelt ikke allerede er taget.

Idrætslivet er bredt funderet på Bornholm og involverer mange borgere, enten som aktive udøvere eller som organisationsaktive. Derfor har mange respondenter fremhævet det væsentlige i, at regionskommunen bevarer og udbygger det gode samarbejde i Bornholms Idrætsråd. Denne organisation ses som idrætsforeningernes primære talerør i relation til regionskommunen, på samme måde som Bornholmske Borgerforeningers Samvirke kan ses som borgerforeningernes tilsvarende talerør over for regionskommunen.



- 1991** Nyker Borgerforening kæmper for bedre snerydning af cykelstien mellem Nyker og Rønne.
Hasle Bank afslår Nyker Borgerforenings anmodning om en filial i Nyker.
- 1992** Børnene hos 4H i Pedersker indleder vintersæsonen med at lave sparegrise i papmache.
Bornholmerbanken går konkurs.
- 1993** 4H holder fastelavnsfest på Pedersker Skole.
Med borgerforeningens hjælp og økonomiske støtte får Nyker Skole et EDB-lokale til eleverne.
- 1994** *Én kommune på Bornholm kan redde nærdemokratiet*, er titlen på et synspunkt i Bornholms Tidende af Svend Aage Kristoffersen, Vestermarie.
- 1996** Der afholdes temadag om aktiv udvikling af landdistrikterne på Bornholm.
Nyker Borgerforening retter henvendelse til Hasle Kommune om et bofællesskab eller Oldekolle i byen som alternativ til traditionelle ejerboliger.
- 1997** Nyker Borgerforening afsætter 5000,- til forbedring af Nyker Skoles legeplads.
Nyker Borgerforening udgiver *Nyker borgerinformation* - en informationsfolder til byens borgere og nytillflyttere.
- 1998** Østermarie Borgerforening, Østerlars Borgerforening og Gudhjem By- og Mindeforening står bag arrangementet: *Gudhjem - Østerlars - Østermarie - lokalsamfund i udvikling eller afvikling?*



- 1991** 327 af Danmarks største brugser går sammen og bliver til SuperBrugsen.
Estland og Letland erklærer deres uafhængighed fra Sovjetunionen.
- 1992** Danmark vinder EM i fodbold.
Maastrichttraktaten underskrives.
- 1993** Bill Clinton bliver amerikansk præsident.
Tjekkoslavkiet opdeles i Tjekkiet og Slovakiet.
FDB meddeler at man vil lukke Irma-kæden.
- 1994** Walt Disneys *Løvernes Konge*.
MS Estonia synker. 852 dør.
Hjemmeserviceordningen træder i kraft.
- 1995** Østrig, Finland og Sverige bliver medlem af EU.
Prins Joachim og Alexandra Christina Manley bliver gift
Programmeringssproget Java udgives.
- 1996** I løbet af et år mister 12 mennesker livet under forsøg på at bestige Mount Everest.
Dolly, verdens første klonede får, bliver født.
- 1997** †Prinsesse Diana †
Efter 156 år på britiske hænder overdrages Hong Kong til Kina
En domstol i Irland bevilger den første skilsmisse i landets historie.
- 1998** Den Lille Havfrue mister hovedet - for anden gang!
19 europæiske nationer vedtager forbud mod menneskelig kloning.
- 1999** Valutaen Euro introduceres.



GENERALFORSAMLING

2000



NYKER BORGERFORENING

- finder du også på "www.nyker.dk"



BILAG

FORMÅL OG METODE

FORMÅL

Formålet med projektet er at informere om borgerforeningernes ændrede rolle i det bornholmske samfund efter kommunesammenlægningen pr. 1. januar 2003. Ved kommunesammenlægningen var der ikke blot tale om en sammenlægning af de fem bornholmske kommuner, men også en sammenlægning af amtet til en ny samlet administrativ enhed under navnet Bornholms Regionskommune.

De bornholmske erfaringer kan således være en strømpil for de behov for forandringer og nye rollemodeller, der kan blive aktuelle i andre dele af landet, efter strukturreformen er blevet ført ud i livet. Dette kræver i første række en kortlægning af de bornholmske borgerforeningers ændrede rolle efter kommunesammenlægningen. Der vil i hele undersøgelsen blive fokuseret særligt på borgerforeningernes rolle. Det vil blandt andet blive undersøgt:

- hvordan en yderligere inddragelse af borgerforeningerne kan forventes at påvirke lokalsamfundene, både samfund i landdistrikterne, men også byer, der tidligere var kommuncentre og som efter 1. januar 2003 mistede deres hidtidige status
- på hvilke områder borgerforeningerne kan spille en aktiv rolle
- hvordan dialogen mellem regionskommunen og borgerforeningerne fungerer og kan udbygges
- hvordan borgerforeningerne sikrer og kan sikre deres legitimitet i lokalsamfundet eller mere konkret, hvordan borgere og forskellige foreninger i lokalsamfundet inddrages i borgerforeningernes arbejde.

METODE

Undersøgelsen er gennemført delvis som et litteraturstudie, det vil sige en gennemgang af eksisterende analyser og rapporter på området og delvis som en interview- og spørgeskemaundersøgelse blandt bornholmske aktører. Med hensyn til interview- og spørgeskemaundersøgelsen har formålet været at undersøge borgerforeningernes rolle i lokaldemokratiet før og efter kommunesammenlægningen i 2003. Der er derfor fokuseret på interaktionen og de relationer, der er mellem politikerne/Bornholms Regionskommune og borgerforeningerne, relationerne mellem borgerforeningerne og foreninger af forskellige typer i lokalsamfundet, mellem Bornholmske Borgerforeningers Samvirke (BBS) og regionskommunen og mellem BBS og borgerforeningerne. Relationerne er ved denne "knytangundersøgelse", hvor de forskellige "bløde" emneområder er i tangens "næb", belyst ud fra de forskellige aktørers synsvinkler for at sikre en så afbalanceret analyse som muligt.

Der er gennemført interview med repræsentanter for borgerforeningerne på Bornholm (i alt 23 foreninger ud af 27 foreninger). Herudover har de forskellige lokale partiafdelinger fået mulighed for at udtale sig om deres holdning til forskellige aspekter af borgerinddragelse og nærdemokrati (11 lokale partiafdelinger samt lokallister er blevet kontaktet). Alle politiske partier repræsenteret i folketinget samt lister repræsenteret på

Bornholm er blevet opfordret til at deltage i undersøgelsen. Derudover er kommunale embedsmænd med direkte ansvar for kommunens kontakt til og dialog med lokalsamfundene blevet interviewet. Endelig er der gennemført en spørgeskemaundersøgelse blandt samtlige idræts-/sportsforeninger, grundejerforeninger, erhvervsforeninger, brugsforeningsbestyrelser og skolebestyrelser på Bornholm. Alt sammen foreningstyper som, vurderede vi, kunne have en specifik interesse i udvikling af deres respektive lokalområder. I alt blev der udsendt 111 spørgeskemaer til disse foreningstyper, og der blev opnået en responsrate på 39 %.

Interviewene med repræsentanter fra de lokale borgerforeninger blev gennemført som "semi-strukturerede" interview, det vil sige med udgangspunkt i en oversigt over emner, der ønskedes debatteret. Disse oversigter var på forhånd blevet udsendt til respondenterne, således at de havde mulighed for at forberede sig forud for interviewene. Repræsentanterne for borgerforeningerne kunne frit vælge mellem personlige interview eller telefoninterview, og flertallet foretrak et telefoninterview.

Repræsentanter for de politiske partier fik udsendt en række konkrete spørgsmål, som de blev bedt om at tage stilling til. Hvorvidt de ønskede at bevare spørgsmålene telefonisk eller pr. e-mail var frivilligt, men flertallet foretrak at svare pr. e-mail. Af de 11 partiafdelinger, der har fået tilsendt spørgsmålene, har de otte valgt at besvare spørgsmålene.

Formålet med at spørge andre foreninger i de forskellige lokalområder var at få et indtryk af borgerforeningernes samarbejde med andre aktører i lokalsamfundene. Udvalget af de foreningstyper, der blev inddraget i analysen, skete på baggrund af oplysninger fra borgerforeningerne omkring hvilke slags lokalforeninger, de oftest samarbejdede med.

Hvor borgerforeningernes primære formål er at virke til gavn for lokalområdet og områdets borgere, har de andre foreninger helt andre primære mål. For dem vil samarbejde med andre foreninger i lokalområdet være af sekundær betydning. Denne lave prioritering af samarbejde i lokalområdet afspejler sig i den ligeledes lave responsrate på kun 39 %. Almindeligvis "bør" man opnå responsrater på over 50 % i denne type undersøgelser. De benyttede spørgeskemaer og interviewguide kan ses i bilag.

INTERVIEWGUIDE, BORGERFORENINGER

- Hvor mange medlemmer har foreningen?
- Hvor mange af medlemmerne er hhv. personer, virksomheder og foreninger?
- Hvordan vælges/udpeges medlemmer af bestyrelsen?
- Vedtægter for foreningen? Kan vi få et eksemplar?
- Formel organisationsform?
- Hvor mange økonomiske midler råder I over (det sidste år)?
- Hvorfra kommer jeres midler (fra BRK, fra medlemmer, fra andre kanaler)?

FORMÅL OG VISION FOR FORENINGENS ARBEJDE

- Overordnede mål/vision for foreningens arbejde?
- Kortsigtede/konkrete mål - Hvad er det man arbejder på at opnå/mærkesager?
- Hvorledes fastlægges foreningens overordnede og kortsigtede mål?
- Hvem har mulighed for at udøve indflydelse?
- Og hvem udøver denne indflydelse?
- Hvordan indsamler I ideer og forslag fra lokalområdet?
- Hvilket lokalområde repræsenterer I?
- Kan I på et kort indtage det område I mener at repræsenterer?

KONTAKTER OG RELATIONER

- Hvilke samarbejdsformer har borgerforeningen med kommunen (fx mødehyppighed, mødeform og indhold)?
- Hvordan fungerer borgerdeltagelse og borgerindflydelse?
- Hvordan vurderer I borgerforeningens indflydelse i øvrigt på kommunens beslutninger vedrørende jeres lokalområde?
- Hvilken form for samarbejde har I med de andre borgerforeninger på Bornholm? Hvordan?
- Samarbejde med lokalområdets øvrige foreninger fx idrætsforeninger, turistforeninger, erhvervsforeninger, kulturelle foreninger?
- Hvem samarbejder I med?
- Hvordan fungerer det?
- Og hvorledes er det organiseret?

PROCESSEN - EFFEKTER FOR LOKALDEMOKRATIET AF DEN BORNHOLMSKE KOMMUNESAMMENLÆGNING

- Effekter af kommunesammenlægningen - Synes du, at det har påvirket jeres forenings samarbejde med kommunen? Evt. på hvilken måde (her tænkes på indhold og/eller form)?
- Beskriv forskellen i samarbejdet før og efter kommunesammenlægningen.
- Har kommunen lagt konkrete opgaver ud til jer?
- I givet fald, hvad er det for opgaver vi taler om?
- Lader det offentlige i tilstrækkeligt omfang økonomiske resurser følge med overdragelse af konkrete opgaver?
- Har borgerforeningen sagt nej til at overtage opgaver fra kommunen? Beskriv hvilke og hvorfor?
- Hvilke opgaver er borgerforeningen interesseret i at overtage?
- Hvilke opgaver har borgerforeningen eksempelvis resurser, kompetencer og ønsker om at involvere sig i?
- Hvilke beslutningsprocesser og emneområder ønsker borgerforeningen at blive involveret i (giv konkrete eksempler)?

- Hvordan ser I jeres rolle i den lokale udvikling? (initiativer omkring byudvikling, erhvervsudvikling, turisme, større sportsbegivenheder, tilflytning, miljø o.l.)
- Hvordan ser i jeres rolle og muligheder for at påvirke processen omkring udformningen af den kommende kommuneplan for Bornholm?
- Er der områder I ønsker at tage ejerskab til?
- Er der opgaver som borgerforeningen efter din mening ikke bør arbejde med?

- Hvis kommunen i *fremtiden* beslutter yderligere at inddrage borgerforeningerne i løsningen af opgaver af almennyttig interesse for lokalområdet, hvad tror du det vil betyde for jeres forhold til det øvrige lokalsamfund?

INTERVIEWGUIDE, POLITISKE PARTIER

SPØRGSMÅL TIL POLITISKE PARTIER/AMTSFORMÆND

• Har jeres parti en formuleret holdning til lokaldemokrati og borgerinddragelse? Beskriv eventuelle hovedpunkter i denne politik.

• Med hensyn til kommunesammenlægningen på Bornholm, hvorledes vurderer du betydningen for lokaldemokratiet?

• Er det blevet nemmere eller vanskeligere for lokalsamfundene at komme igennem med specielle ønsker?

• Mener jeres parti, at borgerforeningerne er de bedste til at repræsentere lokalområderne, eller har I forslag til andre organisationsformer/modeller, der bedre vil kunne repræsentere lokalområdernes interesser?

HOLDNINGER TIL BORGERFORENINGER SOM REPRÆSENTANT FOR LOKALSAMFUNDENE

• Har dit parti en holdning til om kommunen skulle blive bedre til at inddrage lokale forslag og råd (høringsret)?

• Og har I eventuelt forslag til hvorledes dette kunne organiseres?

• Mener du, at man kan uddelegere kompetence (beslutningsret) til et niveau under det kommunale niveau?

• Hvis ja, hvad er jeres krav til demokratiske relationer til de organisationer der tildeles opgaver af almennyttig interesse for hele lokalsamfund?

• Mere konkret: Kan man uddele opgaver og økonomiske midler til en borgerforening og lade det være op til denne forenings bestyrelse hvorledes midlerne disponeres?

• Hvilke perspektiver (fordele og ulemper) ser dit parti ved en øget tildeling af formel kompetence til borgerforeningerne?

• Mener dit parti, at man kan uddelegere opgavevaretagelse til borgerforeninger? Hvis ja, hvad er det så for typer af opgaver der kan uddelegeres?

• Er dit parti villig til at lade resurser (økonomi) følge med de opgaver, der evt. uddelegeres til borgerforeningerne?

• Mener dit parti, at det offentlige (kommunen) har en forpligtelse til at tilskynde til dannelse af borgerforeninger i lokalområde der endnu ikke er repræsenteret af en forening?

SPØRGERSKEMA, LOKALE FORENINGER BASISOPLYSNINGER OM JERES FORENING/ORGANISATION.

Spørgsmål 1

Hvor mange medlemmer har jeres forening? _____

Hvis jeres forening modtager tilskud efter Folkeoplysningsloven: Hvor mange medlemmer er da:

Under 25 år: _____

Over 25 år: _____

Spørgsmål 2

Hvis jeres forening modtager tilskud efter Folkeoplysningsloven: Hvor mange aktivitetstimer repræsenterer jeres forening da?

RELATION TIL LOKAL BORGERFORENING /LOKALT FÆLLESUDVALG

Spørgsmål 3

Har jeres forening nogen form for samarbejde med andre foreninger i lokalområdet?

- Ja
- Nej
- Ved ikke

Spørgsmål 4

Findes der, en *fællesforening* i jeres lokalområde, det vil sige en forening der indsamler og koordinerer forslag og initiativer fra lokalområdets foreninger?

- Ja - Fortsat til spørgsmål 5
- Nej - Fortsat til spørgsmål 7
- Ved ikke - Fortsat til spørgsmål 7

Spørgsmål 5

Hvis ja i spørgsmål 4: Har jeres forening da en repræsentant i denne forening?

- Ja
- Nej
- Ved ikke

Spørgsmål 6

Hvis der findes en fællesforening, er du da tilfreds med din forenings muligheder for at komme til orde i denne forening?

- Ja
- Nej
- Ved ikke

Spørgsmål 7

Findes der en borgerforening i jeres lokalområde, det vil sige en forening af borgere der arbejder for udvikling af jeres lokalområde?

- Ja - fortsat til spørgsmål 8
- Nej - fortsat til spørgsmål 10
- Ved ikke - Fortsat til spørgsmål 10

Spørgsmål 8

Hvis ja i spørgsmål 7: Har jeres forening så nogen sinde haft et samarbejde med denne forening (eksempelvis lavet fælles arrangementer eller benyttet borgerforeningen som talerør for jeres projekter/ideer)?

- Ja
- Nej
- Ved ikke

Spørgsmål 9

Har du oplevet at borgerforeningen har spurgt til jeres holdning til tiltag af betydning for lokalområdet, eller spurgt til jeres forenings forslag til initiativer i lokalområdet?

- Ja
- Nej
- Ved ikke

Spørgsmål 10

Mener du at jeres forening kan have fælles interesser med andre foreninger/organisationer i jeres lokalområde?

- Ja - fortsæt til spørgsmål 11
- Nej - Fortsæt til spørgsmål 12
- Ved ikke - Fortsæt til spørgsmål 12

Spørgsmål 11

Hvis ja i spørgsmål 10: Kan du give eksempler på sådanne fælles interesser:

Spørgsmål 12

Ønsker jeres forening en stærkere borgerforening/fælles forening der kan tale lokalområdets sag i forhold til kommunen?

- Ja
- Nej
- Ved ikke

Spørgsmål 13

Kan du give eksempler på opgaver eller aktiviteter som jeres forening tidligere har varetaget og som er flyttet til en fællesforening eller borgerforening?

Spørgsmål 14

Har du forslag til hvorledes man eventuelt ville kunne forbedre samarbejdet mellem jeres forening og den lokale borgerforening / fællesforening?

RELATION TIL BORNHOLMS REGIONSKOMMUNE

Spørgsmål 15

Overordnet set, hvorledes synes du at din forenings samarbejde med Regionskommunen fungerer?

- Meget godt
- Godt
- Dårligt
- Meget dårligt
- Ved ikke

Spørgsmål 16

Hvorledes har kommunesammenlægningen påvirket din forenings samarbejde med kommunen?

- Blevet meget bedre
- Blevet bedre
- Ingen effekt
- Blevet dårligere
- Blevet meget dårligere
- Ved ikke

Spørgsmål 17

Oplever du at jeres forening bliver hørt når kommunen træffer beslutninger der kan påvirke jeres forening?

- Ja - fortsæt til spørgsmål 19
- Nej - fortsæt til spørgsmål 18
- Ved ikke - fortsæt til spørgsmål 19

Spørgsmål 18

Kan du give eksempler på situationer hvor du mener at kommunen burde have hørt til jeres holdning før de traf en beslutning?

Spørgsmål 19

Har du forslag til hvad kommunen kunne gøre for at forbedre samarbejdet mellem jeres forening og kommunen?

Tak fordi du ville medvirke i undersøgelsen.

Har du yderligere kommentarer, er du velkommen til at skrive dem her:

STEMNINGER FRA BORNHOLM





I samarbejde med Leader+ har Bornholmske Borgerforeningers Samvirke med støtte fra Indenrigs- og Sundhedsministeriets Landdistriktpulje taget initiativ til *Magasinet Bornholm*, der en gang årligt sætter fokus på den bornholmske egenart i livsstil, madkultur og kunsthåndværk. Magasinet retter sig dels mod bornholmerne selv ved at fokusere på de mange kvaliteter øen rummer, dels mod øens mange turister og endelig mod potentielle tilflyttere.

I samarbejde med Bornholms Regionskommune og DR har Bornholmske Borgerforeningers Samvirke etableret en platform på Internettet, www.bornholm.dk, hvor bl.a. borgerforeningerne kan informere om seneste nyt i de respektive lokalsamfund.

- 2001** Byudviklingsgruppen i Gudhjem foreslår at gøre byen bilfri om sommeren.
De første dyr slagtes hos Håndværksslagteren i Aakirkeby.
22-årige Masja Juel bliver kåret til Miss Danmark.
- 2002** Bornholmske Borgerforeningers Samvirke bliver dannet.
Trods flertal ved Regionsvalget vælger Bjarne Kristiansen og Borgerlisten at overgive regionsborgmesterposten til Thomas Thors (S).
- 2003** Bornholms Amt og øens fem kommuner bliver til Bornholms Regionskommune.
Det kinesiske skib Fu Shan Hai synker 4 sømil nord for Hammeren.
- 2004** Aakirkeby Borgerforening afholder traditionen tro juletræsfest i Aakirkeby-Hallerne. De 200 børn og voksne spiser 450 æbleskiver og drikker 15 liter gløgg.
- 2005** Østermarie Aktørerne opfører komedien: *Hvad gør man ikke for 100.000* af W. & S. Petersen.
Bornholms Regionskommune afholder informationsmøde i Aakirkeby-Hallerne om opførelsen af et biogasanlæg nær byen.



- 2001** Terrorangrebet på World Trade Center i New York.
Sidste udgave af dagblade Aktuelt.
Total måneformørkelse over Danmark.
- 2002** Metroen i København indvies.
Iran får sine egne religiøst korrekte Barbiedukker
Henrik Qvortrup bliver ny chefredaktør på Se og Hør
- 2003** Sygdommen SARS spredes over en række lande.
Bornholm, Sjælland, Sydsverige og Lolland-Falster rammes af
strømsvigt.
Saddam Hussein tages til fange i Irak.
- 2004** Tsunamikatastrofen i Asien.
Gensplejsede akvariefisk kommer i handelen i amerikanske
dyrehandler.
Kronprins Frederik og Mary Donaldson bliver gift.
- 2005** H. C. Andersen 200 år.
Dankortgebyr på 50 øre pr. transaktion indføres - og ophæves!
Operahuset i København åbner.



LITTERATUR



- Bornholms Regionskommune, 2003: *Fortegnelse over Råd og Udvalg*, www.brk.dk.
- Bornholms Regionskommune, 2003: *Udvikling og effektivisering. Politiske målsætninger*, www.brk.dk.
- Bornholms Regionskommune, 2003: *Overordnede principper for styreformen i Bornholms Regionskommune*, www.brk.dk.
- Bornholms Regionskommune, 2004: *Servicestrategi*, vedtaget i Regionsrådet den 19. februar 2004 www.brk.dk.
- Bornholms Regionskommune, 2005: *BRK's organisation - sammenhænge og begreber i Bornholms Regionskommune*.
- Bornholms Regionskommune, Kultur og Fritid, 2003: *Tilskudsregler for folkeoplysende foreninger på Bornholm*, vejledning fra kommunen.
- Buch, Roger, 2002: *Demokrati i storbyen: Demokrati og manglende deltagelse*, oplæg til konferencen Hverdagens demokrati - demokratiformer til debat. Afholdt af Københavns kommune, september 2002.
- Buch Roger, 2003: *Storbyens demokrati og dens borgere*, oplæg til konferencen Hverdagens Demokrati. Afholdt af Københavns Kommune januar 2003.
- Christoffersen, H., K.K. Klausen og S. Lundtorp, 2003: *Central styring - decentral ledelse. En undersøgelse af den administrative organisering i Bornholms Regionskommune*. Sammenlægningsundersøgelsen, rapport nr. 2, Amternes og Kommunernes Forskningsinstitut.
- Danmarks Statistik, 2005:30: *Serviceerhverv: Befolkningens brug af internet 2005*.
- Diklev, B., 2003: *Lokalråd/landsbyråd. Undersøgelse om samarbejdet mellem landsbyer og deres kommune*, rapport fra Landsforeningen af landsbysamfund www.lal.dk.
- Gjern kommune, 2004: *Nærdemokrati i Ny Silkeborg Kommune*, oplæg fra arbejdsgrupper nedsat af Gjern Kommune.
- Hedetoft, A. og J. Manniche, 1999: *De bornholmske landdistrikter. Analyse af udviklingsrammer og muligheder*, Working paper nr. 3 fra Bornholms Forskningscenter
- Hoff, J., 1998: *Personliggørelsen af det politiske ansvar - hverdagsmagere, tovholdere og iscenesættere*, www.polscr.dk/demokratiprojektet
- Indenrigsministeriet, 2004(a): *Aftale om strukturreform*, tilgængelig fra www.im.dk.
- Indenrigsministeriet, 2004: *Landdistriktsredegørelse 2004*, Regeringens redegørelse til folketinget, december.
- Indenrigsministeriet, 2004: *Lokal Landdistriktspolitik. En vejledning til kommuner og amter*, Indenrigs- og Sundhedsministeriet.
- Indenrigsministeriet, 2005: *Nærdemokrati og kommunalreformen*, Løbende information om arbejdet i "Tænketanken om Nærdemokrati" på Indenrigs- og Sundhedsministeriets hjemmeside www.im.dk (Ind til videre lader information fra denne side dog noget tilbage at ønske).
- Johansen, P.H., 2003: *Erhvervsudvikling, lokal viden og lokale naturressourcer i landdistrikter*, Rapport fra Center for Forskning og Udvikling i Landdistrikter.
- Kjær, U. og L. Olsen, 2004: *Kommunesammenlægningens første år bedømt af borgerne på Bornholm*, rapport fra Amternes og Kommunernes Forskningsinstitut.
- Kommunernes Landsforening, 2004(a): *Bornholms Regionskommune. Evaluering af organisationsstruktur*, rapport fra KL's konsulentvirksomhed Økonomi og Ledelse.
- Kommunernes Landsforening, 2004(b): *Fremtidens kommunalpolitiske arbejde. Perspektiver og anbefalinger*, www.kl.dk.
- Kommunernes Landsforening, 2004(c): *Fremtidens kommunalbestyrelse. Inspiration til den lokale debat om organisering, arbejdsformer og politikerroller*, www.kl.dk.
- Kommunernes Landsforening, 2004(d): *Fremtidens lokaldemokrati. Inspiration til den lokale debat om demokrati og borgerinddragelse*, www.kl.dk.

- Kommunernes Landsforening, 2005(a): *Reform i praksis. Inspiration til gennemførelse af opgave og strukturreformen*, www.kl.dk.
- Kommunernes Landsforening, 2005 (b): *Nye veje i den politiske organisering? Inspiration til kommunerne*, juni 2005, www.kl.dk.
- Københavns Kommune, 2005: *Køreplan for debatten om nærdemokrati i København*, pjese fra www.kk.dk/hverdagsdemokrati.
- Madsen, B., 2003: *Kommunaløkonomi og kommunesammenlægning. En undersøgelse af den kommunale udgiftsudvikling på Bornholm og i landets øvrige regioner, sammenlægningsundersøgelsen*, rapport nr. 2. Amternes og Kommunernes Forskningsinstitut.
- MandagMorgen, ugebrevet, 2005: *Brugerdreven politikudvikling*, erfaringer fra Århus Kommunes Integrationspolitik, tilgængelig på www.mm.dk.
- Olsen, L. & O. Rieper, 2005: *E-governance i kommunerne - et essay om forskning i emnet*, Akf-forlaget.
- Regeringen, 2004: *Det nye Danmark - en enkel offentlig sektor tæt på borgeren*, oplæg fra regeringen www.detnyedanmark.dk.
- Tanvig, H. (redd.), 2004: *At være eller ikke at være. Landdistrikter i bevægelse*, rapport fra Center for Forskning og Udvikling i Landdistrikter.
- Tøgeby, L.; J.G. Andersen; P.M. Christiansen; T.B. Jørgensen og S. Vallgård, 2003: *Demokratiske udfordringer. Kort udgave af Magtudredningens hovedresultater*, tilgængelig på www.ps.au.dk/magtudredningen.htm.
- Århus Kommune, 2004: *Århusmodel for borgerinddragelse*, tilgængelig på www.aarhuskommune.dk.

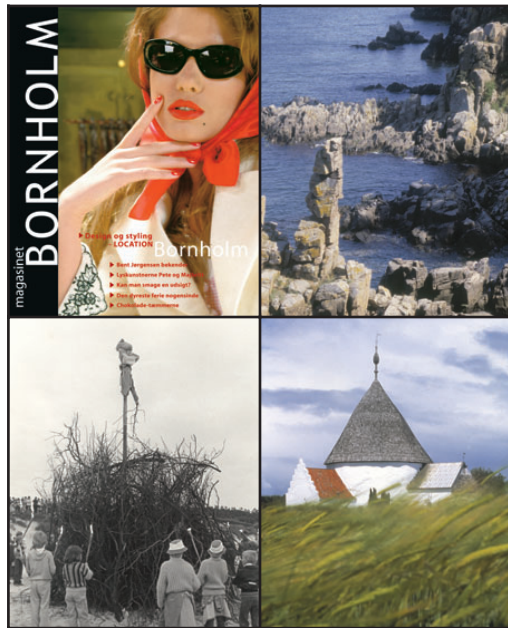
INDPAKNING

Bornholmske erfaringer - borgerforeningernes rolle efter kommunesammenlægningen er pakket ind i historien om de bornholmske borgerforeninger. Tilfældige og ustrukturerede begivenheder, væsentlige og uvæsentlige, fra 1955 og frem til i dag tegner et billede af de bornholmske borgerforeningernes hverdag, holdt op imod den verden de agerer i.

EN MEGET STOR TAK SKAL LYDE TIL:

- Pedersker Lokalhistorisk Gruppe
- Pedersker Lokalforening
- Gudhjem By- og Mindeforening
- Aakirkeby Borgerforenings Lokalarkiv
- Nyker Borgerforening

fordi vi måtte gå på jagt i arkiverne. I samme åndedrag siger vi også tak til Bornholms Tidende og bornholmere gennem tiderne for gavmildt at have doneret billeder, avisudklip mv. til øens lokalarkiver.



Bornholmske erfaringer

Borgerforeningernes rolle efter kommunesammenlægningen

Anders Hedetoft og Hasse Jensen

DER ER NOGET JEG LIGE VIL GØRE DIG OPMÆRKSOM PÅ.

På Bornholm havde de en kommunesammenlægning allerede i 2003. Nu har Center for Regional og Turismeforskning udgivet en rapport om borgerforeningernes rolle i den nye storkommune. Den giver gode eksempler på, hvordan borgerinddragelse og hensynet til landdistrikterne kan tilgodeses.



Bornholmske erfaringer

Borgerforeningernes rolle efter kommunesammenlægningen

Anders Hedetoft og Hasse Jensen

DER ER NOGET JEG LIGE VIL GØRE DIG OPMÆRKSOM PÅ.

På Bornholm havde de en kommunesammenlægning allerede i 2003. Nu har Center for Regional og Turismeforskning udgivet en rapport om borgerforeningernes rolle i den nye storkommune. Den giver gode eksempler på, hvordan borgerinddragelse og hensynet til landdistrikterne kan tilgodeses.

KÆRE _____

Der er noget jeg lige vil gøre dig opmærksom på.

På Bornholm havde de en kommunesammenlægning allerede i 2003. Nu har Center for Regional og Turismeforskning udgivet en rapport om borgerforeningernes rolle i den nye storkommune. Den giver gode eksempler på, hvordan borgerinddragelse og hensynet til landdistrikterne kan tilgodeses. Her er hovedpointerne, kort fortalt:

- Borgerforeningerne skal etablere et fællesorgan, en slags talerør, på kommuneniveau.
- Måden borgernetværkene organiserer sig på skal respekteres - de skal ikke have presset en standardmodel ned over hovedet.
- Borgernetværkene skal sikre sig mandat til at tegne lokalsamfundene gennem tætte kontakter til det øvrige foreningsliv og lokale råd og nævn.
- Fællesorganet skal aftale en formaliseret og løbende kontakt kommunen og borgernetværkene imellem om relevante emner.
- Der skal tilskyndes en etablering af borgernetværk i de byer, der ikke hidtil har haft det. Typisk de tidligere kommunecentre.
- Borgernetværkene skal tilbydes ansvaret for løsningen af konkrete opgaver for kommunen og skal have midler til dette.
- Borgernetværkenes fællesorgan skal være repræsenteret i relevante fora af betydning for kommunens landdistriktsudvikling.

Jeg vil anbefale dig at få fat i rapporten, for der er inspiration at hente!

Venlig hilsen

Rapporten kan downloades på Center for Regional og Turismeforskningens hjemmeside www.crt.dk. Et eksemplar til bogreolen kan købes hos Center for Regional og Turismeforskning, crt@crt.dk eller 5644 1144.



KÆRE _____

Der er noget jeg lige vil gøre dig opmærksom på.

På Bornholm havde de en kommunesammenlægning allerede i 2003. Nu har Center for Regional og Turismeforskning udgivet en rapport om borgerforeningernes rolle i den nye storkommune. Den giver gode eksempler på, hvordan borgerinddragelse og hensynet til landdistrikterne kan tilgodeses. Her er hovedpointerne, kort fortalt:

- Borgerforeningerne skal etablere et fællesorgan, en slags talerør, på kommuneniveau.
- Måden borgernetværkene organiserer sig på skal respekteres - de skal ikke have presset en standardmodel ned over hovedet.
- Borgernetværkene skal sikre sig mandat til at tegne lokalsamfundene gennem tætte kontakter til det øvrige foreningsliv og lokale råd og nævn.
- Fællesorganet skal aftale en formaliseret og løbende kontakt kommunen og borgernetværkene imellem om relevante emner.
- Der skal tilskyndes en etablering af borgernetværk i de byer, der ikke hidtil har haft det. Typisk de tidligere kommunecentre.
- Borgernetværkene skal tilbydes ansvaret for løsningen af konkrete opgaver for kommunen og skal have midler til dette.
- Borgernetværkenes fællesorgan skal være repræsenteret i relevante fora af betydning for kommunens landdistriktsudvikling.

Jeg vil anbefale dig at få fat i rapporten, for der er inspiration at hente!

Venlig hilsen

Rapporten kan downloades på Center for Regional og Turismeforskningens hjemmeside www.crt.dk. Et eksemplar til bogreolen kan købes hos Center for Regional og Turismeforskning, crt@crt.dk eller 5644 1144.





Bornholmske erfaringer

Borgerforeningernes rolle efter kommunesammenlægningen

Anders Hedetoft og Hasse Jensen

DER ER NOGET JEG LIGE VIL GØRE DIG OPMÆRKSOM PÅ.

På Bornholm havde de en kommunesammenlægning allerede i 2003. Nu har Center for Regional og Turismeforskning udgivet en rapport om borgerforeningernes rolle i den nye storkommune. Den giver gode eksempler på, hvordan borgerinddragelse og hensynet til landdistrikterne kan tilgodeses.



Bornholmske erfaringer

Borgerforeningernes rolle efter kommunesammenlægningen

Anders Hedetoft og Hasse Jensen

DER ER NOGET JEG LIGE VIL GØRE DIG OPMÆRKSOM PÅ.

På Bornholm havde de en kommunesammenlægning allerede i 2003. Nu har Center for Regional og Turismeforskning udgivet en rapport om borgerforeningernes rolle i den nye storkommune. Den giver gode eksempler på, hvordan borgerinddragelse og hensynet til landdistrikterne kan tilgodeses.

KÆRE _____

Der er noget jeg lige vil gøre dig opmærksom på.

På Bornholm havde de en kommunesammenlægning allerede i 2003. Nu har Center for Regional og Turismeforskning udgivet en rapport om borgerforeningernes rolle i den nye storkommune. Den giver gode eksempler på, hvordan borgerinddragelse og hensynet til landdistrikterne kan tilgodeses. Her er hovedpointerne, kort fortalt:

- Borgerforeningerne skal etablere et fællesorgan, en slags talerør, på kommuneniveau.
- Måden borgernetværkene organiserer sig på skal respekteres - de skal ikke have presset en standardmodel ned over hovedet.
- Borgernetværkene skal sikre sig mandat til at tegne lokalsamfundene gennem tætte kontakter til det øvrige foreningsliv og lokale råd og nævn.
- Fællesorganet skal aftale en formaliseret og løbende kontakt kommunen og borgernetværkene imellem om relevante emner.
- Der skal tilskyndes en etablering af borgernetværk i de byer, der ikke hidtil har haft det. Typisk de tidligere kommunecentre.
- Borgernetværkene skal tilbydes ansvaret for løsningen af konkrete opgaver for kommunen og skal have midler til dette.
- Borgernetværkenes fællesorgan skal være repræsenteret i relevante fora af betydning for kommunens landdistriktsudvikling.

Jeg vil anbefale dig at få fat i rapporten, for der er inspiration at hente!

Venlig hilsen

Rapporten kan downloades på Center for Regional og Turismeforskningens hjemmeside www.crt.dk. Et eksemplar til bogreolen kan købes hos Center for Regional og Turismeforskning, crt@crt.dk eller 5644 1144.



KÆRE _____

Der er noget jeg lige vil gøre dig opmærksom på.

På Bornholm havde de en kommunesammenlægning allerede i 2003. Nu har Center for Regional og Turismeforskning udgivet en rapport om borgerforeningernes rolle i den nye storkommune. Den giver gode eksempler på, hvordan borgerinddragelse og hensynet til landdistrikterne kan tilgodeses. Her er hovedpointerne, kort fortalt:

- Borgerforeningerne skal etablere et fællesorgan, en slags talerør, på kommuneniveau.
- Måden borgernetværkene organiserer sig på skal respekteres - de skal ikke have presset en standardmodel ned over hovedet.
- Borgernetværkene skal sikre sig mandat til at tegne lokalsamfundene gennem tætte kontakter til det øvrige foreningsliv og lokale råd og nævn.
- Fællesorganet skal aftale en formaliseret og løbende kontakt kommunen og borgernetværkene imellem om relevante emner.
- Der skal tilskyndes en etablering af borgernetværk i de byer, der ikke hidtil har haft det. Typisk de tidligere kommunecentre.
- Borgernetværkene skal tilbydes ansvaret for løsningen af konkrete opgaver for kommunen og skal have midler til dette.
- Borgernetværkenes fællesorgan skal være repræsenteret i relevante fora af betydning for kommunens landdistriktsudvikling.

Jeg vil anbefale dig at få fat i rapporten, for der er inspiration at hente!

Venlig hilsen

Rapporten kan downloades på Center for Regional og Turismeforskningens hjemmeside www.crt.dk. Et eksemplar til bogreolen kan købes hos Center for Regional og Turismeforskning, crt@crt.dk eller 5644 1144.



STEMNINGER FRA BORNHOLM





CENTER FOR REGIONAL- OG TURISMEFORSKNING
STENBRUDSVEJ 55 • 3730 NEXØ
TLF. 5644 1144 • WWW.CRT.DK • CRT@CRT.DK