

Notat om turismen på Bornholm med særlig vægt på østkysten og Dueodde

af Carl Henrik Marcussen

Center for Regional- og Turismeforskning,

Nexø, Bornholm

Input om turisme til miljøundersøgelse

for rørledning – for Rambøll

Oktober 2008



Indholdsfortegnelse

Indledning	6
Passagerer, antal ankomne og antal besøgende til Bornholm.....	7
Turistovernatninger på Bornholm	15
Den bornholmske turistsæson	20
Sommerhuse: Feriehuse på Bornholm	29
Campingpladser	39
Hoteller og feriecentre samt vandrerhjem	41
Attraktioner	43
Sammenfatning – turismen på Bornholm med særligt vægt på østkysten til Dueodde og mod vest	47
Appendiks A. Den bornholmske befolkning	52
Appendiks B. Hvilke attraktioner de besøgende på Bornholm har besøgt	56
Appendiks C. Om fiskelandinger i de bornholmske havne	57
Summary in English – Tourism on Bornholm with particular emphasis on the east coast and Dueodde – until and including Boderne.....	62

Liste over figurer

Figur 1 Påtænkt linieføring for gasrørledning 10 km øst om Bornholm.....	6
Figur 2 Antal passagerer til/fra Bornholm fordelt på trafikforbindelser, 2000-2007 (procent).....	8
Figur 3 Antal passagerer til/fra Bornholm fordelt på trafikforbindelser, 2000-2007 (tusinder).....	9
Figur 4 Antal ankomne til Bornholm fordelt på trafikforbindelser, 2000-2007 (tusinder)	9
Figur 5 Antal ankomne til Bornholm fordelt på besøgende og fastboende, 2000-2007 (tusinder).....	10
Figur 6 Antal ankomne til Bornholm fordelt på besøgende og fastboende, 2000-2007 (procent).....	10
Figur 7 Antal ankomne til Bornholm fordelt på besøgende og fastboende, 2000-2007 (med angivet antal tusinder)	11
Figur 8 Antal ankomne til Bornholm pr. måned med alle færger og fly, 2007 (stablede søjler).....	11
Figur 9 Antal ankomne til Bornholm pr. måned med alle færger og fly, fordelt på besøgende i betalte overnatningsformer samt alle andre, 2007.....	12
Figur 10 Passagerer fra/til Polen via Nexø pr. måned 2007 og forår 2008	12
Figur 11 Ankomne fra Polen via Nexø pr. måned 2007 og forår 2008.....	13
Figur 12 Fordelingen af passagerer fra/til Polen via Nexø pr. måned 2007.....	13
Figur 13 Biler pr. afgang pr. måned, Tyskland-Rønne, 2002 og 2007	14
Figur 14 Antal overnatninger på Bornholm pr. overnatningsform, 2000-2007	16
Figur 15 Antal overnatninger på Bornholm pr. marked (bopælslande), 2000-2007.....	16

Figur 16 Antal overnatninger på Bornholm pr. overnatningsform i procent, 2000-2007.....	17
Figur 17 Antal overnatninger på Bornholm pr. marked i procent, 2000-2007	17
Figur 18 Overnatningskapaciteten, antal sengenætter og overnatningsomsætning fordelt på overnatningsformer, Bornholm 2006 (sidestillede søjler)	18
Figur 19 Overnatningskapaciteten, antal sengenætter og overnatningsomsætning fordelt på overnatningsformer, Bornholm 2006 (stablede søjler).....	18
Figur 20 Antal registrerede overnatninger pr. måned pr. overnatningsform, Bornholm 2007	21
Figur 21 Antal registrerede overnatninger pr. måned pr. overnatningsform i procent, Bornholm 2007.....	21
Figur 22 Fordeling af registrerede overnatninger på Bornholm pr. måned 2007: 3 vigtigste overnatningsformer og total for alle 5 overnatningsformer.....	22
Figur 23 Fordeling af antal registrerede overnatninger pr. måned i procent, alle overnatningsformer, Bornholm 2007	23
Figur 24 Fordeling af antal registrerede overnatninger pr. måned i procent, alle overnatningsformer, for Bornholm og for hele Danmark, 2007	24
Figur 25 Fordeling af antal registrerede overnatninger pr. måned i procent, for feriehus og for øvrige overnatningsformer, Bornholm 2007.....	24
Figur 26 Fordeling af antal registrerede overnatninger pr. måned i procent, for feriehus og for øvrige overnatningsformer, hele Danmark 2007	25
Figur 27 Fordeling af antal registrerede overnatninger for udvalgte måneder i procent, alle overnatningsformer, Bornholm og hele Danmark 2007 (sidestillede søjler)	25
Figur 28 Fordeling af antal registrerede overnatninger for udvalgte måneder i procent, alle overnatningsformer, Bornholm og hele Danmark 2007 (stablede søjler)	26
Figur 29 Fordeling af antal registrerede overnatninger på måneder i procent, 3 overnatningsformer, Bornholm 2007	26
Figur 30 Turistovernatningerne på Bornholm på sæsoner, sommeret for udvalgte måneder, 1995-2007 ...	27
Figur 31 Turistovernatningerne på Bornholm på udvalgte måneder, 1995-2007	28
Figur 32 Antal sommerhuse på Bornholm, samt i den tidligere Nexø kommune, 2000-2007.....	29
Figur 33 Overnatningerne i feriehus på Bornholm og i hele landet for udvalgte måneder, 2007.....	30
Figur 34 Feriehusovernatninger på Bornholm pr. nationalitet, 2000-2007	30
Figur 35 Feriehusovernatninger på Bornholm pr. nationalitet i procent, 2000-2007.....	31
Figur 36 Bornholms andel af samtlige feriehusovernatninger i Danmark pr. marked (bopælsland), 2000-2007	31
Figur 37 Gennemsnitligt antal udlejede uger for samtlige privatejede feriehus	32
Figur 38 Udlejningsfrekvensen for privatejede feriehus år på Bornholm og i hele Danmark 2000-2005 .. 2007	32
Figur 39 Antal uger udlejet gennem bureau, for de privatejede sommerhuse, som udlejes, Bornholm og DK, 2000-2007.....	33
Figur 40 Gennemsnitlig opholdslængde pr. rejseselskab i feriehus, på Bornholm og i hele Danmark, 2000-2007	33
Figur 41 Gennemsnitlig opholdslængde pr. rejseselskab i feriehus FOR TYSKERE, på Bornholm og i hele Danmark, 2000-2007	34
Figur 42 Gennemsnitlig opholdslængde i feriehus for dansker og alle andre nationaliteter BORTSET FRA tyskere, på Bornholm og i hele Danmark, 2000-2007.....	35

Figur 43 Geografisk fordeling af feriehuse til udlejning på Bornholm, herunder fra Sømarken via Dueodde-Balka til Svaneke, 2008	35
Figur 44 Antal feriehuse til udlejning på Bornholm pr. udlejningsbureau samt direkte / privat udlejning, 2008	36
Figur 45 Fordeling af feriehuse til udlejning på Bornholm på udlejningsbureauer mm, med geografisk underinddeling, 2008	37
Figur 46 Fordeling af feriehuse til udlejning på Bornholm på udlejningsbureauer mm, 2008	37
Figur 47 Fordeling af feriehuse til udlejning på Bornholm på grupper af udlejningsbureauer mm, 2008	38
Figur 48 Et udvalg af entrebelagte attraktioner på Bornholm	43
Figur 49 Befolkningsudviklingen på Bornholm samt Christiansø, 2000-2007	52
Figur 50 Bornholms andel af landede mængder fisk og værdien af disse, 2000-2007	57
Figur 51 Udviklingen i landede mængder, priser og værdi (omsætning) for fisk, Bornholm 2000-2007 (index)	57
Figur 52 Udviklingen i landede mængder, priser og værdi (omsætning) for fisk, hele Danmark 2000-2007 (index)	58
Figur 53 Fordelingen af de landede mængder af fisk, og værdien af disse, på de bornholmske havne, 2000-2007	61
Figur 54 Fordelingen af de landede mængder af fisk, og værdien af disse, på udvalgte bornholmske havne, langs øst- og sydøst-kysten, 2000-2007	61

Liste over tabeller

Tabel 1 Antal passagerer, ankomne, besøgende og ophold i betalte overnatningsformer på Bornholm - 2000-2007	7
Tabel 2 Biler pr. afgang pr. måned, Tyskland-Rønne, 2000, 2001, 2002 og 2007	14
Tabel 3 Registrerede turistovernatninger på Bornholm 2000-2007, pr. markeder og pr. overnatningsformer	15
Tabel 4 Fordelingen af turistovernatningerne på markeder og overnatningsformet, Bornholm 2000-2007	15
Tabel 5 Fordelingen af overnatningsomsætningen på segmenter, Bornholm 2006	19
Tabel 6 Fordelingen af turistovernatningerne på overnatningsformer pr. måned, Bornholm 2007	20
Tabel 7 Sæsonfordeling på Bornholm og i hele landet, pr. måned, 2007	22
Tabel 8 Sæsonfordeling på Bornholm og i hele landet, for udvalgte perioder, 2007	23
Tabel 9 Turistovernatningerne på Bornholm på sæsoner, udvalgte måneder, 1995-2007	27
Tabel 10 Antal campingpladser, antal campingenheder og antal campinghytter pr. postdistrikt på Bornholm (2008)	39
Tabel 11 18 campingpladser på Bornholm, deraf 7 på østkysten og Dueodde (2008)	40
Tabel 12 Antal hoteller/feriecentre, antal værelser og antal senge på hoteller og feriecentre på Bornholm, juli 2000 – juli 2007	41
Tabel 13 Antal hoteller, senge og værelser på hoteller og feriecentre, geografisk fordelt på Bornholm, herunder i 3730+3740	41
Tabel 14 Hoteller i postdistrikterne 3730 Nexø og 3740 Svaneke med min. 40 senge hver	41
Tabel 15 Vandrerhjem på Bornholm, herunder i den østlige og sydøstlige del	42

Tabel 16 Rangordning af udvalgte steder mm på Øst- og Sydøst-Bornholm efter antal henvisninger på Google.....	44
Tabel 17 Rangordning af udvalgte begreber efter antal henvisninger på Google generelt og på Google + domæne .dk.....	44
Tabel 18 Sammenfatning af den kommercielle udlejningskapacitet i DK, på Bornholm og på Øst- og Sydøst-Bornholm	50
Tabel 19 Sammenfatning af kapacitetsudnyttelsen for de 5 hovedtyper af kommercielle overnatningsformer, DK og Bornholm	51
Tabel 20 Befolkningen i den bornholmske øgruppe (Landsdel Bornholm) pr. postnummer, 2000-2005	52
Tabel 21 Befolkningen i landsdel Bornholm fordelt på sogne, 2007-2008	53
Tabel 22 Syv østlige og sydøstlige sogne i landsdel Bornholm.....	54
Tabel 23 Befolkning i de 5 tidligere Bornholmske kommuner, 2000-2002.....	54
Tabel 25 Fiskelandinger på Bornholm og i hele Danmark: Mængder, priser og værdi (omsætning), 2000-2007	58
Tabel 26 Fiskelandinger på Bornholm i procent af hele Danmark: Mængder, priser og værdi, 2000-2007...	59
Tabel 27 Indeks for landede fiskemængder, priser og værdi, Bornholm og hele Danmark, 2000-2007	59
Tabel 28 Landinger registreret af Fiskeridirektoratet, vægt og førstegangsomsætning	60
Tabel 29 Fordelingen af landede mænder og værdi på samtlige havne og på østlige og sydøstlige havne på Bornholm, 2007	60

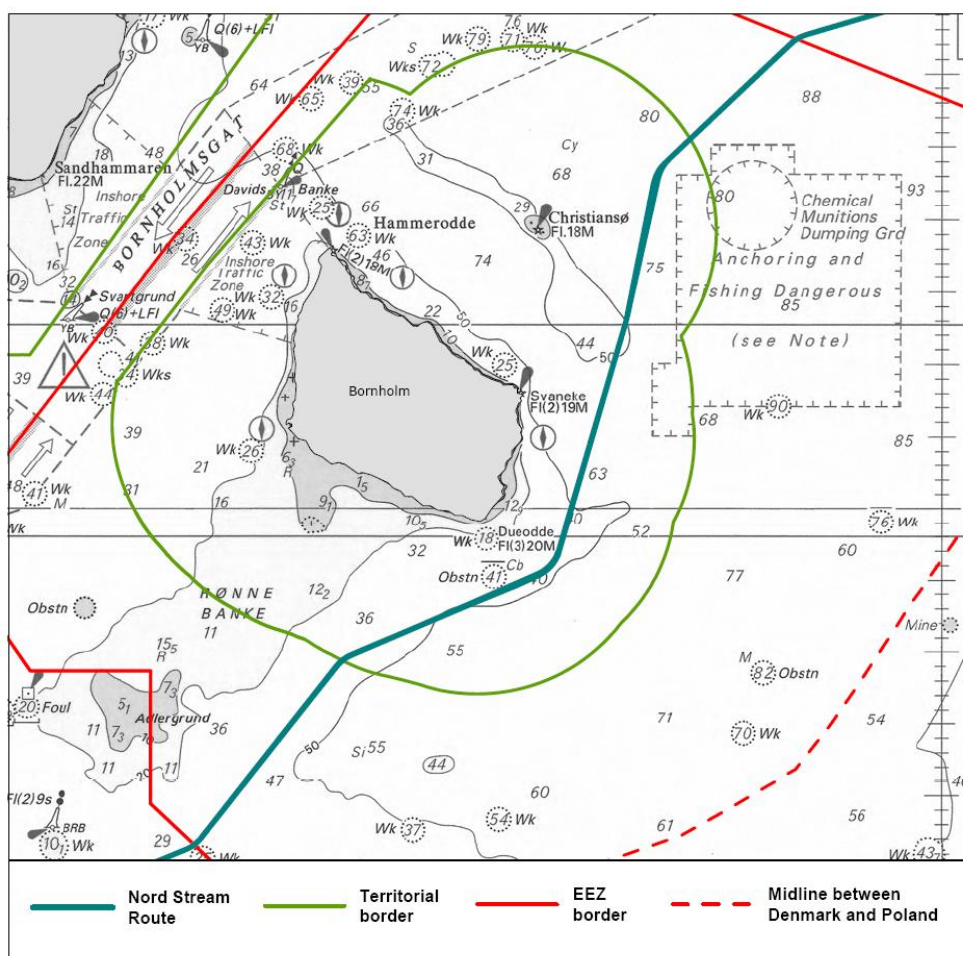
Indledning

Rambøll har ultimo oktober 2008 bedt CRT udarbejde et "notat med beskrivelse/opgørelse af turismen for Bornholm (overordnet), samt med fokus på forholdene langs østkysten til vest for Dueodde."

Anledningen er at der skal gennemføres en miljøundersøgelse for en påtænkt naturgasrørledning fra Rusland til det europæiske kontinent, som bl.a. tænkes at skulle ligge nedpløjet 10 km øst for Bornholm:

"Nord Stream er en naturgasledning, som skal forbinde Rusland og EU via Østersøen. Den vil transportere naturgas, som skal forsyne både virksomheder og husstande. Den nye rørledning bliver en vigtig brik i sikringen af Europas energiforsyning. - Nord Stream vil årligt transportere op til 55 milliarder kubikmeter gas. Det er tilstrækkeligt til at forsyne mere end 20 millioner husstande. - Nord Stream er mere end blot en rørledning. Det er en ny kanal til eksport af russisk naturgas og et væsentligt infrastrukturprojekt, som sætter en ny standard for samarbejdet mellem EU og Rusland."¹

Figur 1 Påtænkt linieføring for gasrørledning 10 km øst om Bornholm



¹ nord-stream.com/dk/

Passagerer, antal ankomne og antal besøgende til Bornholm

Tablet 1 Antal passagerer, ankomne, besøgende og ophold i betalte overnatningsformer på Bornholm - 2000-2007

Passagerer %	2000	2001	2002	2003	2004	2005	2006	2007
Ystad	53%	64%	66%	70%	73%	75%	72,3%	71,8%
Simrishamn		0%					1,3%	1,1%
Sjælland	21%	13%	14%	13%	11%	7%	5,4%	5,6%
Tyskland	12%	10%	9%	8%	7%	5%	5,3%	5,5%
Polen	1%	2%	3%	2%	2%	3%	3,2%	3,2%
Fly	14%	10%	8%	8%	7%	10%	12,4%	12,7%
I alt	100%	100%	100%	100%	100%	100%	100%	100%

Passagerer	2000	2001	2002	2003	2004	2005	2006	2007
Ystad	803	1.037	1.115	1.156	1.222	1.242	1.301	1.307
Simrishamn		3					24	20
Sjælland	312	216	231	216	184	119	98	102
Tyskland	177	163	144	129	121	91	95	101
Polen	11	36	56	33	37	42	58	58
Fly	216	167	139	127	121	162	224	232
I alt (*1000)	1.519	1.622	1.684	1.661	1.684	1.656	1.800	1.820

Ankomne	2000	2001	2002	2003	2004	2005	2006	2007
Ystad	402	519	558	578	611	621	651	654
Simrishamn		2					12	10
Sjælland	156	108	116	108	92	60	49	51
Tyskland	89	82	72	65	61	46	48	51
Polen	6	18	28	16	18	21	29	29
Fly	108	84	69	64	60	81	112	116
I alt (*1000)	759	811	842	830	842	828	900	910

Ikke inkluderet ovenfor:								
Krydstogtpassagerer (gennemgående)	10	11	7	6	11	8	7	10
Lystsejlere (ved 4 nætter pr. gæst)	14	13	13	13	12	13	13	12
Ankomne, inkl. krydstogt og lystsejlere	783	836	862	849	865	849	919	932

Besøgende/fastbo.	2000	2001	2002	2003	2004	2005	2006	2007
Besøgende (ekskl. krydstogt, lystsejlere)	526	557	595	581	589	579	627	634
Fastboende	233	254	247	250	253	249	273	276
Ankomne i alt (*1000)	759	811	842	830	842	828	900	910

Besøgende	69%	69%	71%	70%	70%	70%	70%	70%
Fastboende	31%	31%	29%	30%	30%	30%	30%	30%

Overnatninger, regist. * 1000	1.621	1.608	1.564	1.576	1.496	1.399	1.556	1.538
Person-uger * 1000, baseret på reg. overnat.	232	230	223	225	214	200	222	220
Regist. overnatninger i % af betalte overnat.	88%	88%	88%	88%	88%	88%	88%	88%
Alle betalte hele person-uger	263	261	254	256	243	227	253	250

	2000	2001	2002	2003	2004	2005	2006	2007
Index, besøgende	100	106	113	110	112	110	119	120
Index, reg. overnatninger	100	99	97	97	92	86	96	95
Index, opholdslængde	100	94	85	88	82	78	81	79

	2000	2001	2002	2003	2004	2005	2006	2007
Gennemsnitlig opholdslængde, nætter	7,3	6,8	6,2	6,4	6,0	5,7	5,9	5,7
Antal ophold i betalt overnatningsform	253	268	287	280	284	279	302	305
Andre ophold af besøgende *** (tusinder)	273	289	308	301	305	300	325	328
Nætter pr. ophold i lejet feriehus (DK.stat.)	10,5	10,4	10,2	10,1	9,3	9,4	9,2	8,7

**** deraf

endagsbesøgende (i tusinder)

80,3

øvrigt, herunder VFR, egen feriebolig etc.

244,5

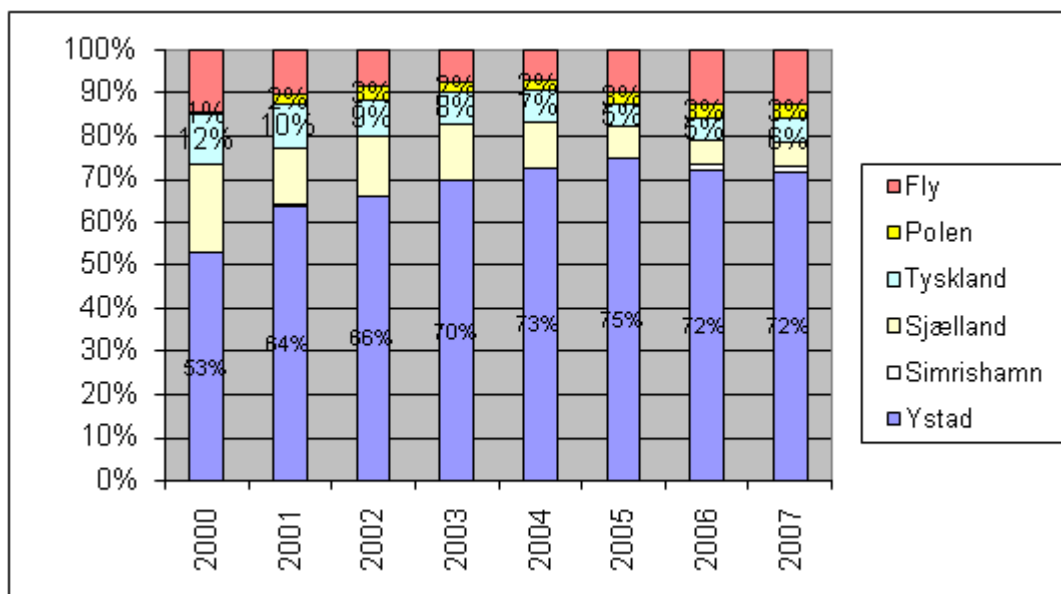
Opstillet af Carl Henrik Marcussen, CRT, oktober 2008

Det fremgår af Tabel 1 at der årligt er 1,8 millioner passagerer til/fra Bornholm, og altså ca. 900.000 ankomne med færge- og flyruter, hvortil kommer lystsejlere og krydstogtturister. Blandt de ankomne med færge og fly er der ca. 70% besøgende, dvs. 633.000 i 2007. Blandt disse var der ca. 29.000 besøgende fra Polen, deraf ca. 6.000 til Rønne og ca. 23.000 ankomne (46.000 passagerer) på ruter fra Polen til Nexø.

Ruterne sydover står for 8,7% af samtlige passagerer til/fra Bornholm, deraf 5,5% fra/til Tyskland, og 3,2% fra/til Polen. Og blandt de rejsende fra/til Polen, som næsten udelukkende er besøgende, og altså kun få Bornholmere, er ca. 4/5 rejsende til/fra Nexø, altså knap 46.000 passagerer eller 23.000 ankomne i 2007.

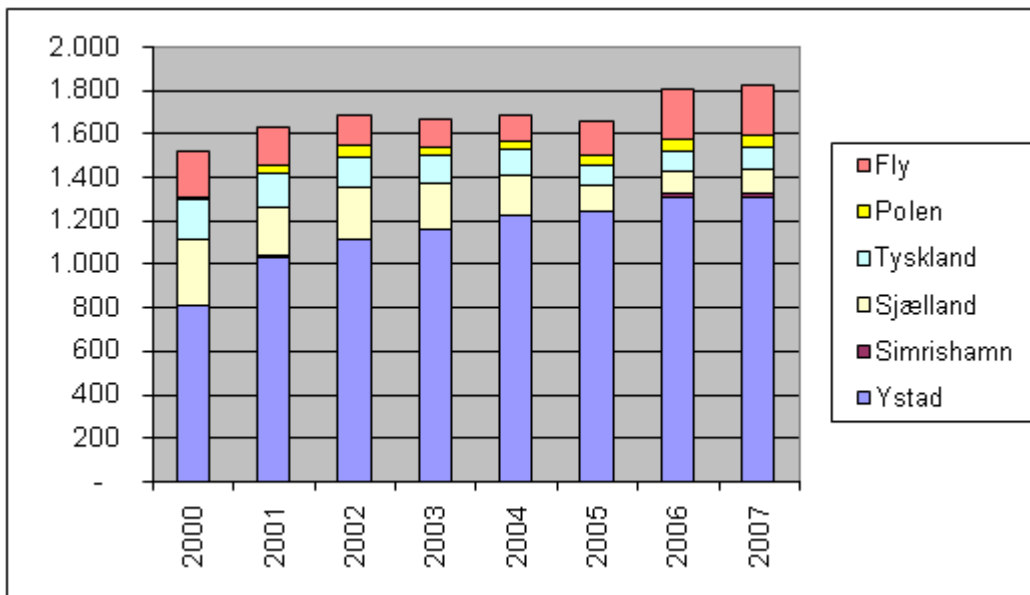
Passagerne og de ankomne var hovedsageligt koncentreret på månederne juli og august, som i 2007 stod for hhv. 33% og 40% af rejsestrømmen til/fra Polen via Nexø i 2007.

Figur 2 Antal passagerer til/fra Bornholm fordelt på trafikforbindelser, 2000-2007 (procent)



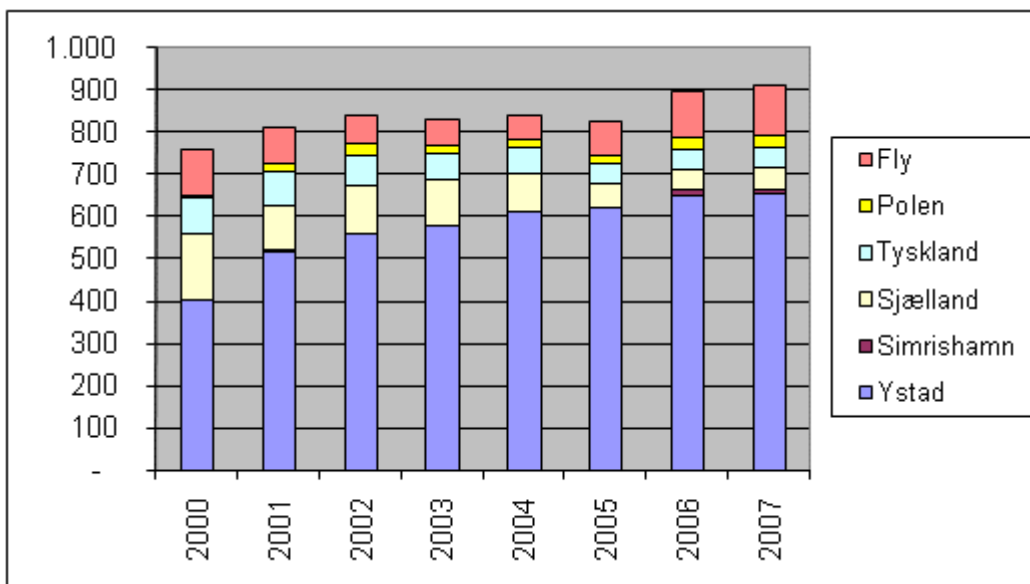
Kilder: Baseret på data fra Danmarks Statistik og SLV.

Figur 3 Antal passagerer til/fra Bornholm fordelt på trafikforbindelser, 2000-2007 (tusinder)



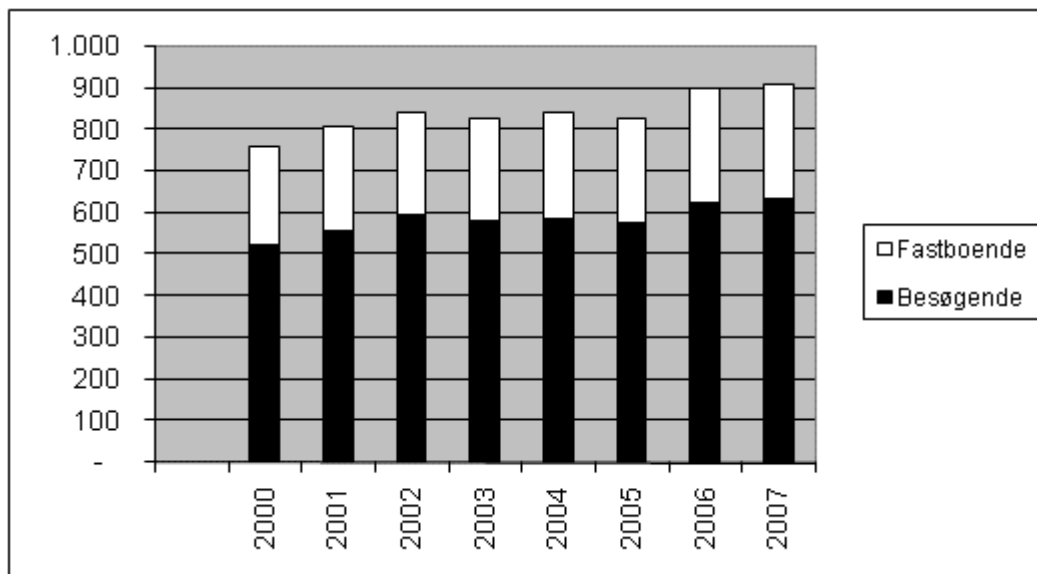
Kilder: Danmarks Statistik og SLV.

Figur 4 Antal ankomne til Bornholm fordelt på trafikforbindelser, 2000-2007 (tusinder)

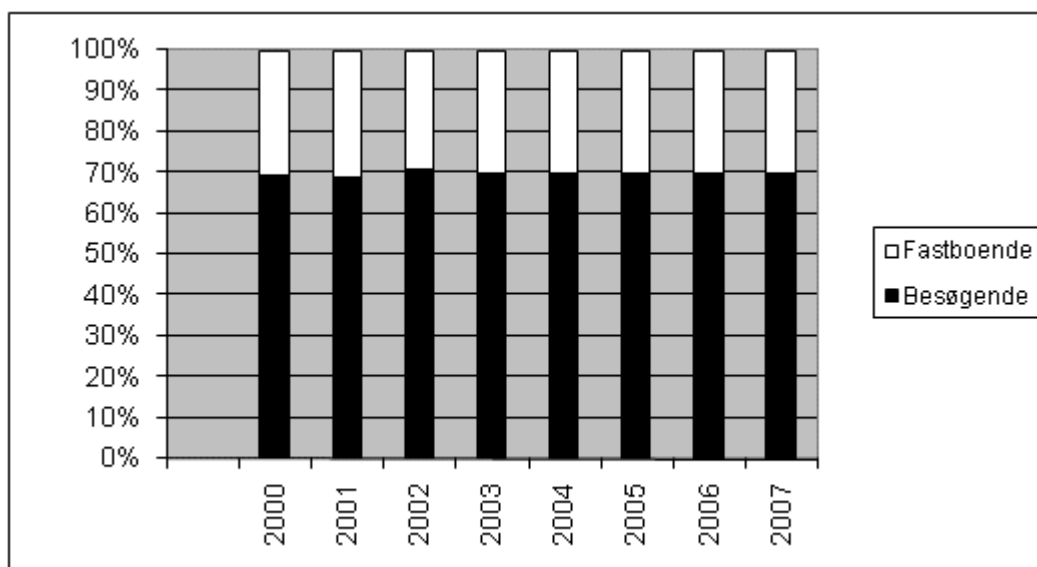


Kilder: Baseret på data fra Danmarks Statistik og SLV.

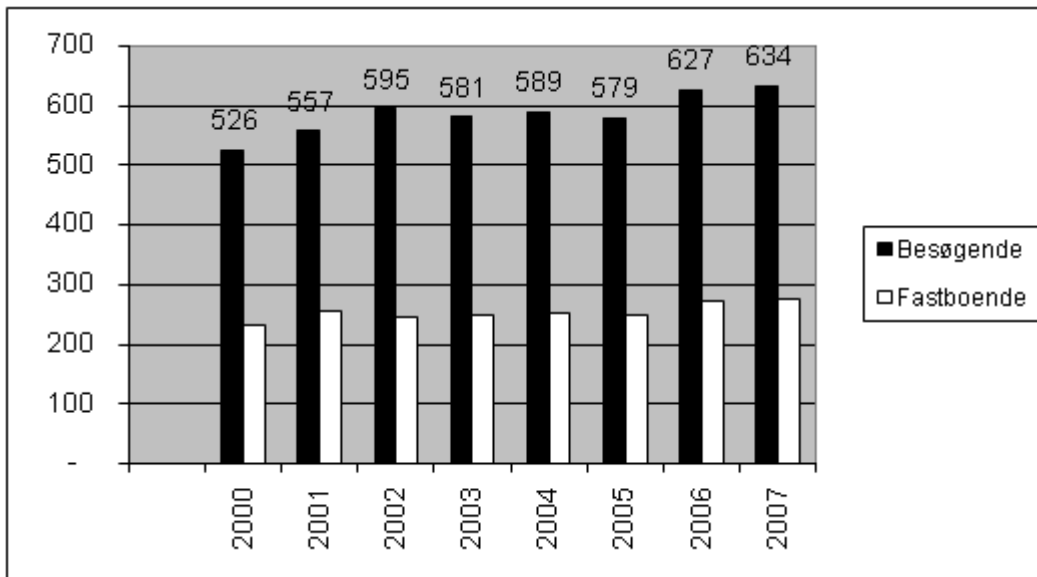
Figur 5 Antal ankomne til Bornholm fordelt på besøgende og fastboende, 2000-2007 (tusinder)



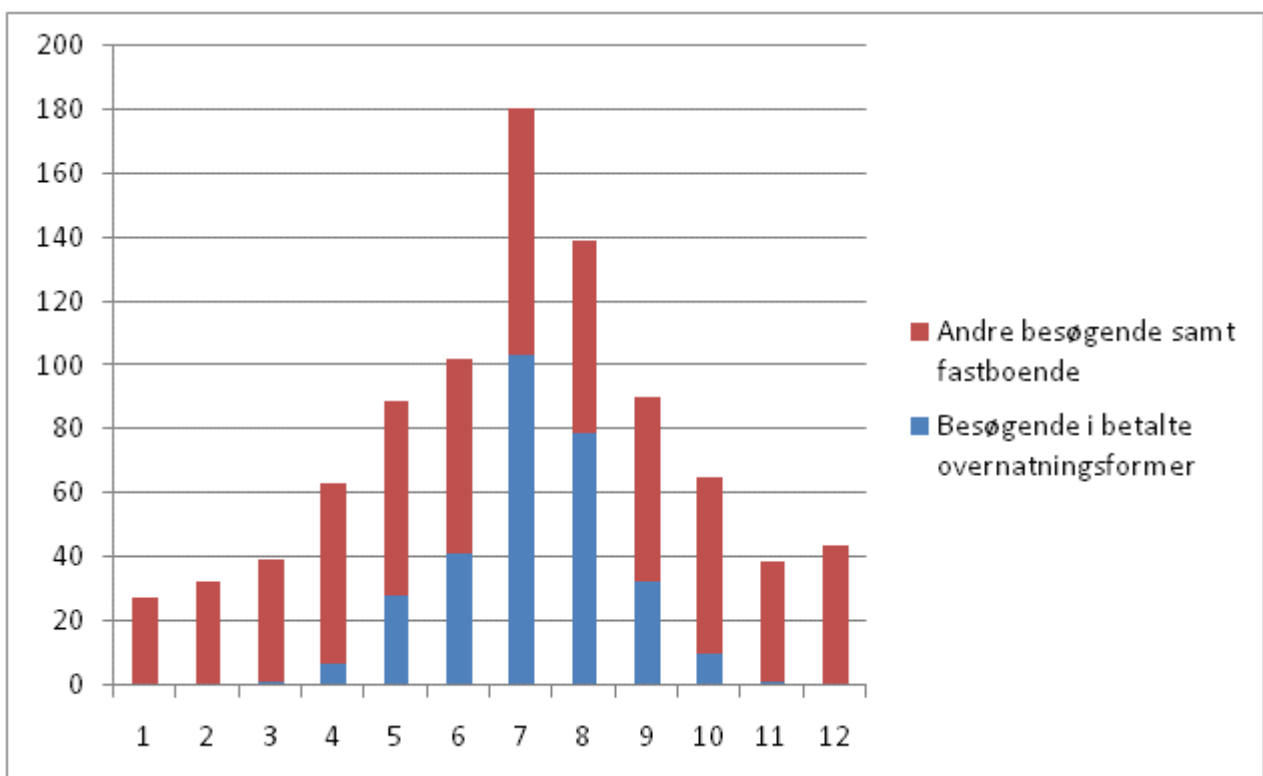
Figur 6 Antal ankomne til Bornholm fordelt på besøgende og fastboende, 2000-2007 (procent)



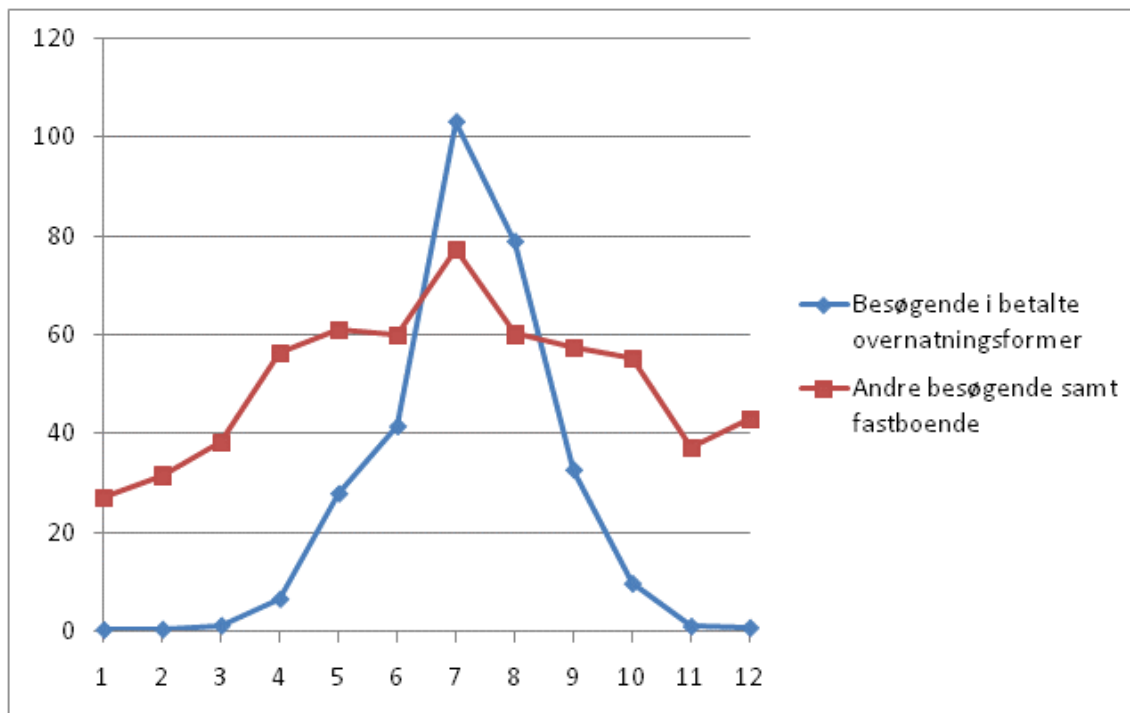
Figur 7 Antal ankomne til Bornholm fordelt på besøgende og fastboende, 2000-2007 (med angivet antal tusinder)



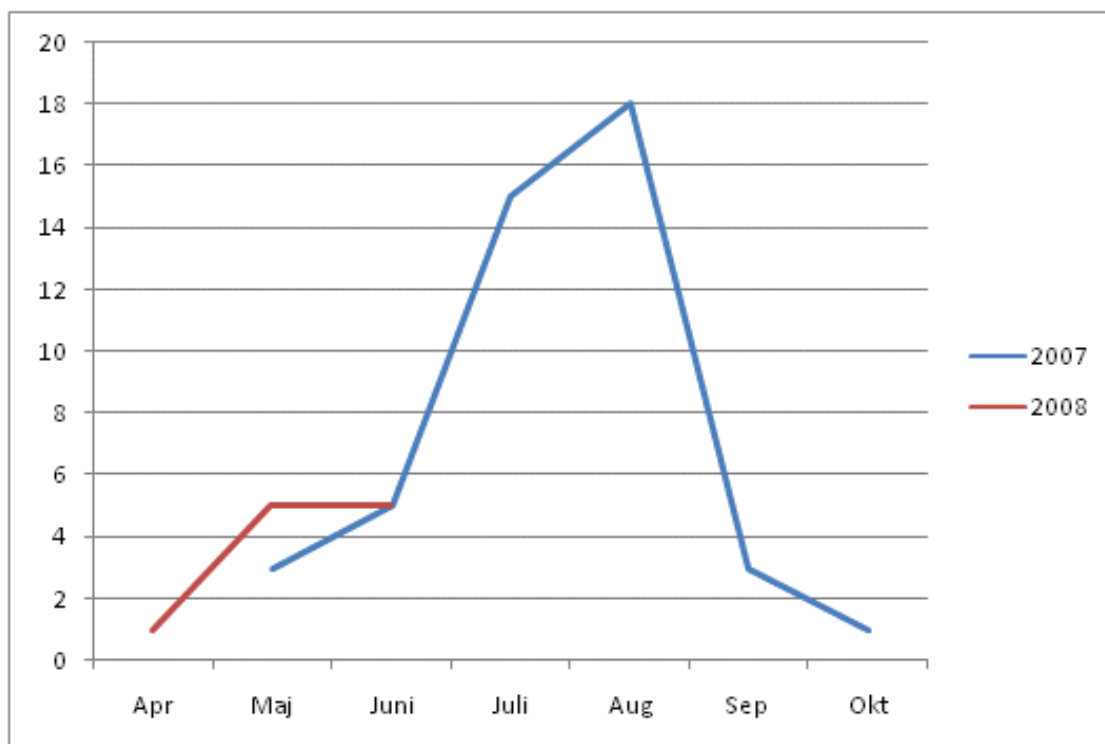
Figur 8 Antal ankomne til Bornholm pr. måned med alle færger og fly, 2007 (stabilede søjler)



Figur 9 Antal ankomne til Bornholm pr. måned med alle færger og fly, fordelt på besøgende i betalte overnatningsformer samt alle andre, 2007

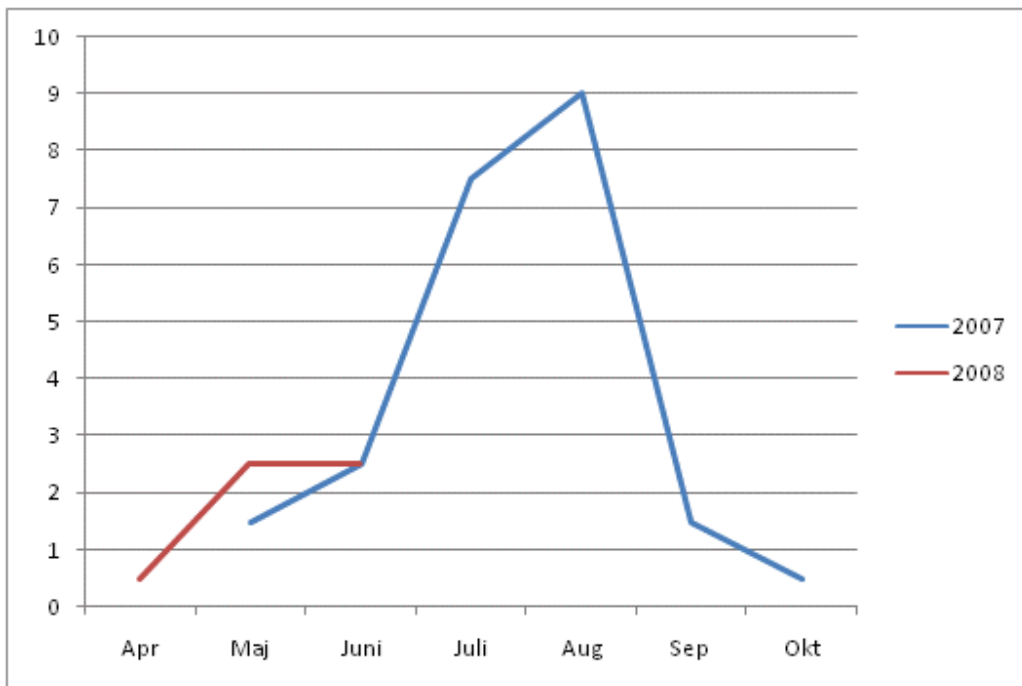


Figur 10 Passagerer fra/til Polen via Nexø pr. måned 2007 og forår 2008



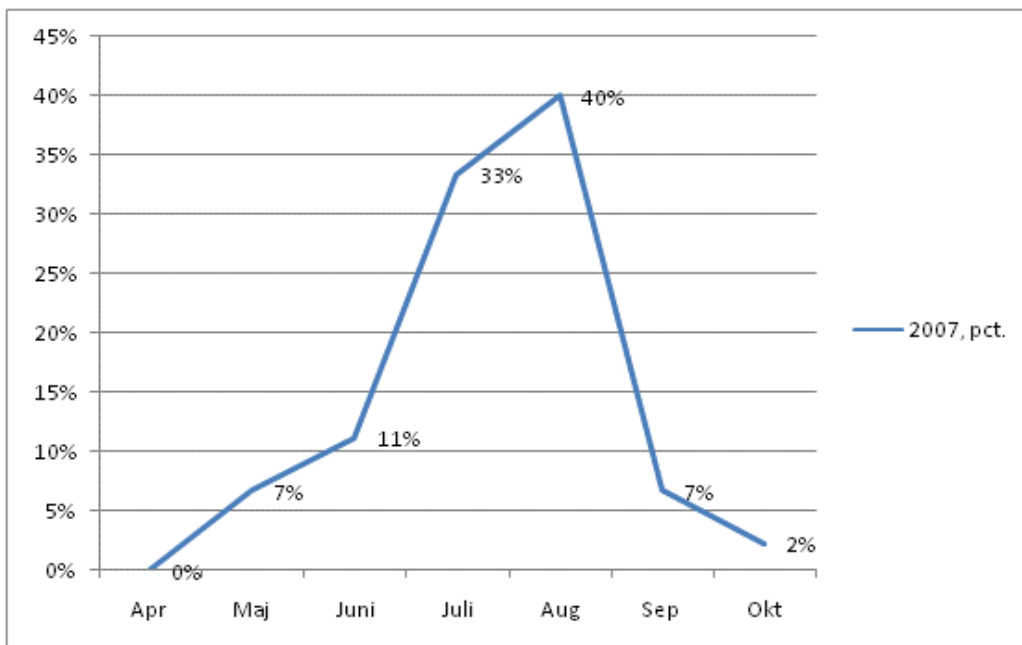
Kilde: Baseret på data fra Danmarks Statistik, Statistikbanken.

Figur 11 Ankomne fra Polen via Nexø pr. måned 2007 og forår 2008



Kilde: Baseret på data fra Danmarks Statistik, Statistikbanken.

Figur 12 Fordelingen af passagerer fra/til Polen via Nexø pr. måned 2007



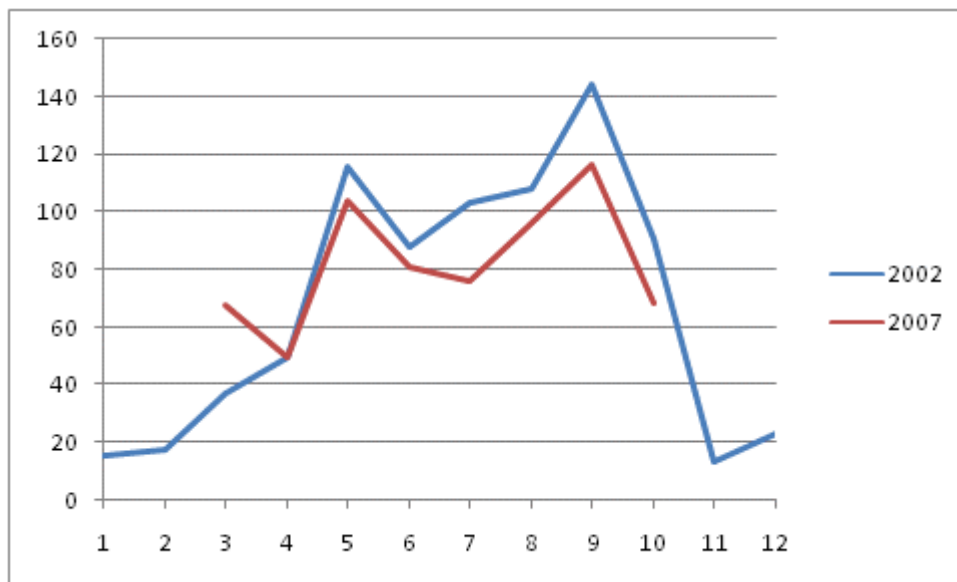
Kilde: Baseret på data fra Danmarks Statistik, Statistikbanken.

Tabel 2 Biler pr. afgang pr. måned, Tyskland-Rønne, 2000, 2001, 2002 og 2007

	1	2	3	4	5	6	7	8	9	10	11	12
Rønne-Mukran, 2000	43	11	23	60	65	76	93	95	111	44	20	21
Rønne-Mukran, 2001	18	19	28	68	87	79	96	94	108	55	19	25
Rønne-Mukran, 2002												
Rønne-Fährhafen Sassnitz, 2000	96	21	20	64	64	54	71	85	84	44		
Rønne-Fährhafen Sassnitz, 2001				52	64	74	72	83	85	49	27	
Rønne-Fährhafen Sassnitz, 2002	15	18	37	49	116	88	103	108	144	91	13	22
Rønne-Fährhafen Sassnitz, 2007			68	49	104	81	76	96	116	68		
Rønne-Tyskland, 2000	52	16	22	62	65	62	79	89	96	44	20	21
Rønne-Tyskland, 2001	18	19	28	60	77	76	82	87	96	51	20	25
Rønne-Tyskland, 2002	15	18	37	49	116	88	103	108	144	91	13	22
Rønne-Tyskland, 2007			68	49	104	81	76	96	116	68		

Kilde: Baseret på data fra Danmarks Statistik.

Figur 13 Biler pr. afgang pr. måned, Tyskland-Rønne, 2002 og 2007



Kilde: Baseret på data fra Danmarks Statistik.

Turistovernatninger på Bornholm

Tabel 3 Registrerede turistovernatninger på Bornholm 2000-2007, pr. markeder og pr. overnatningsformer

	2000	2001	2002	2003	2004	2005	2006	2007	2006-07%	2007%
Danmark	637.408	667.636	678.848	715.612	755.412	716.925	874.166	865.455	-1,0%	56%
Tyskland	715.786	692.353	625.413	609.820	510.557	499.370	496.067	478.249	-3,6%	31%
Sverige	148.571	132.340	120.079	123.107	103.113	87.258	90.623	79.073	-12,7%	5%
Norge	76.040	70.184	87.094	81.432	70.018	53.912	48.618	55.449	-7,2%	4%
Polen	20.247	23.162	24.250	21.544	16.284	19.193	22.053	23.141	4,9%	2%
Øvrige	22.710	22.644	28.406	24.021	40.997	21.537	24.280	36.471	50,2%	2%
Bornholm	1.620.762	1.608.319	1.564.090	1.575.536	1.496.381	1.398.195	1.555.807	1.537.838	-1,2%	100%
Ændring	1,9%	-0,8%	-2,8%	0,7%	-5,0%	-6,6%	11,3%	-1,2%		

	2000	2001	2002	2003	2004	2005	2006	2007	2006-07%	2007%
Hotel	338.609	321.523	326.424	320.255	301.947	279.970	299.740	295.460	-1,4%	19%
Feriecenter	234.034	255.215	234.262	250.291	238.519	185.552	197.334	189.586	-3,9%	12%
Feriehus	639.000	640.000	612.000	608.000	597.000	565.000	640.000	674.461	5,4%	44%
Camping	297.948	281.047	290.060	293.443	265.613	261.901	311.491	283.296	-7,2%	18%
Vandrerhjem	54.103	53.192	51.415	51.130	47.327	52.611	50.115	47.674	-4,9%	3%
Lystbåd	57.068	57.342	49.929	52.417	45.975	53.161	57.127	47.361	-17,1%	3%
Bornholm	1.620.762	1.608.319	1.564.090	1.575.536	1.496.381	1.398.195	1.555.807	1.537.838	-1,2%	100%
Ændring, alle	1,9%	-0,8%	-2,8%	0,7%	-5,0%	-6,6%	11,3%	-1,2%		

	2000	2001	2002	2003	2004	2005	2006	2007	2006-07%	2007%
Hotel	338.609	321.523	326.424	320.255	301.947	279.970	299.740	295.460	-1,4%	19%
Feriecenter	234.034	255.215	234.262	250.291	238.519	185.552	197.334	189.586	-3,9%	12%
Hotel/center	572.643	576.738	560.686	570.546	540.466	465.522	497.074	485.046	-2,4%	32%

Kilde: Danmarks Statistik, Statistikbanken.

Tabel 4 Fordelingen af turistovernatningerne på markeder og overnatningsformet, Bornholm 2000-2007

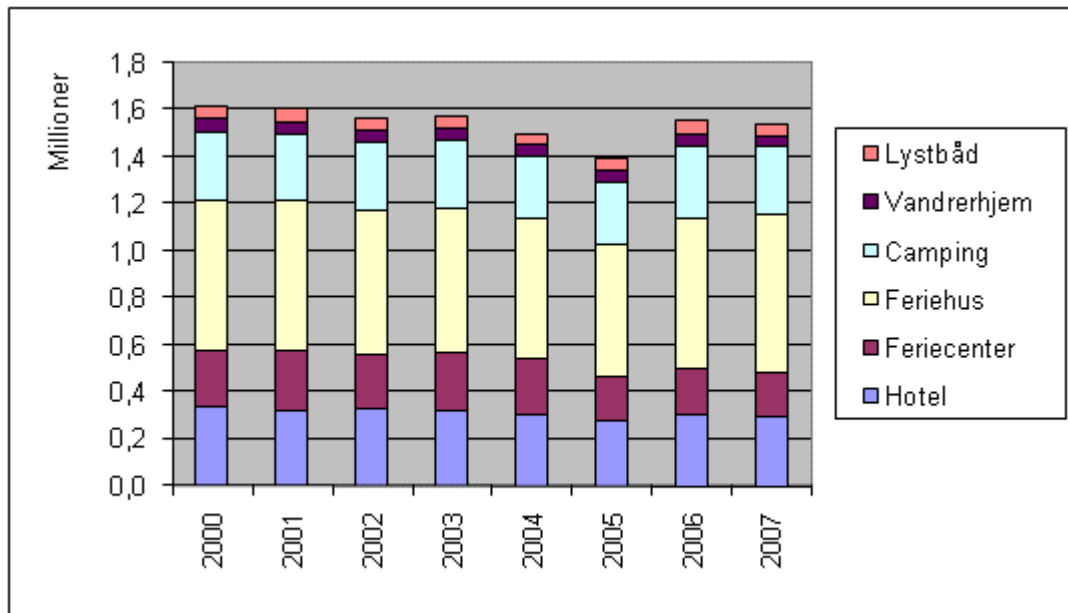
Bornholm	2000	2001	2002	2003	2004	2005	2006	2007
Danmark	39%	42%	43%	45%	50%	51%	56%	56%
Tyskland	44%	43%	40%	39%	34%	36%	32%	31%
Sverige	9%	8%	8%	8%	7%	6%	6%	5%
Norge	5%	4%	6%	5%	5%	4%	3%	4%
Polen	1%	1%	2%	1%	1%	1%	1%	2%
Øvrige	1%	1%	2%	2%	3%	2%	2%	2%
I alt	100%	100%	100%	100%	100%	100%	100%	100%
Mio. Nætter	1,62	1,61	1,56	1,58	1,50	1,40	1,56	1,54

Bornholm	2000	2001	2002	2003	2004	2005	2006	2007
Hotel	21%	20%	21%	20%	20%	20%	19%	19%
Feriecenter	14%	16%	15%	16%	16%	13%	13%	12%
Feriehus	39%	40%	39%	39%	40%	40%	41%	44%
Camping	18%	17%	19%	19%	18%	19%	20%	18%
Vandrerhjem	3%	3%	3%	3%	3%	4%	3%	3%
Lystbåd	4%	4%	3%	3%	3%	4%	4%	3%
I alt	100%	100%	100%	100%	100%	100%	100%	100%
Mio. Nætter	1,62	1,61	1,56	1,58	1,50	1,40	1,56	1,54

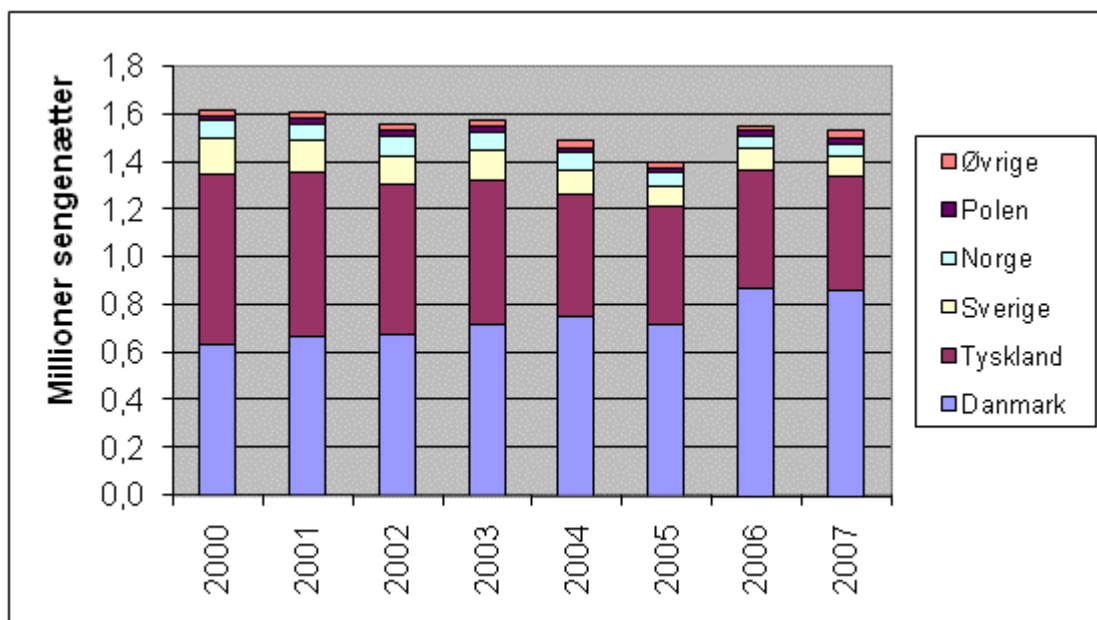
	2000	2001	2002	2003	2004	2005	2006	2007
Hotel	21%	20%	21%	20%	20%	20%	19%	19%
Feriecenter	14%	16%	15%	16%	16%	13%	13%	12%
Hotel/center	35%	36%	36%	36%	36%	33%	32%	32%

Kilde: Baseret på data fra Danmarks Statistik, Statistikbanken.

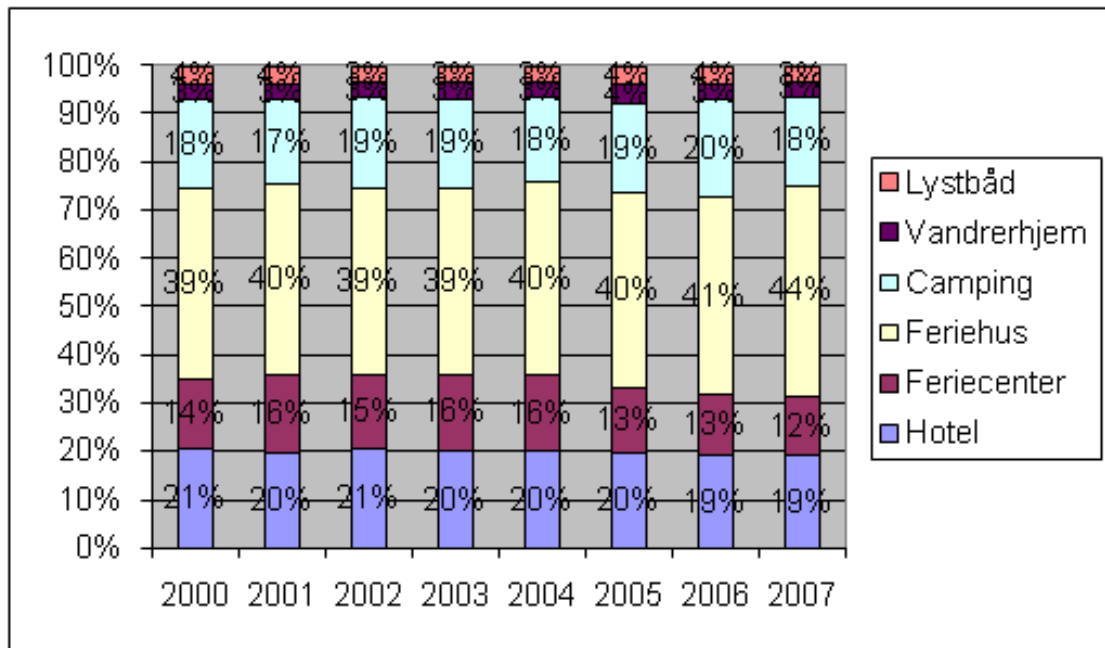
Figur 14 Antal overnatninger på Bornholm pr. overnatningsform, 2000-2007



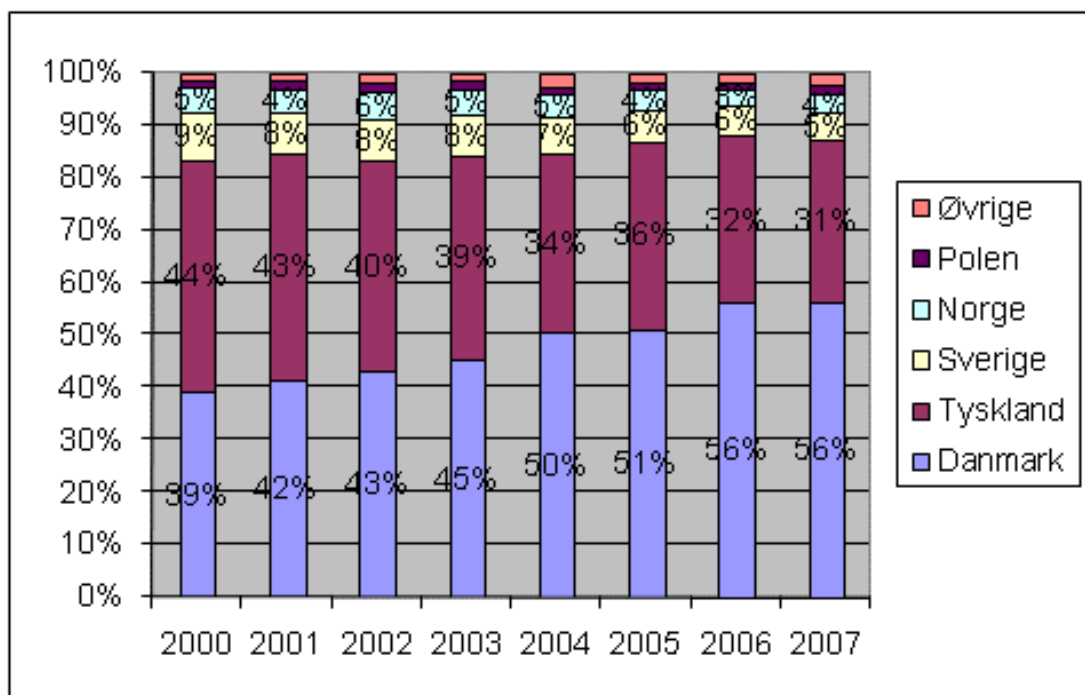
Figur 15 Antal overnatninger på Bornholm pr. marked (bopælslande), 2000-2007



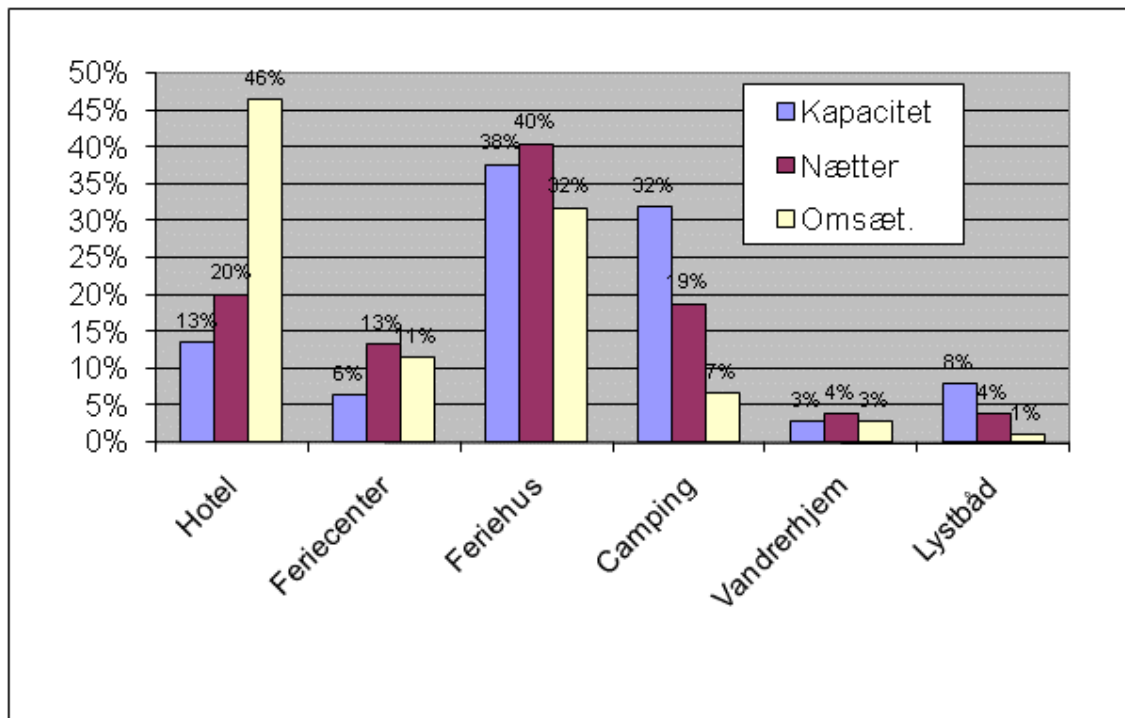
Figur 16 Antal overnatninger på Bornholm pr. overnatningsform i procent, 2000-2007



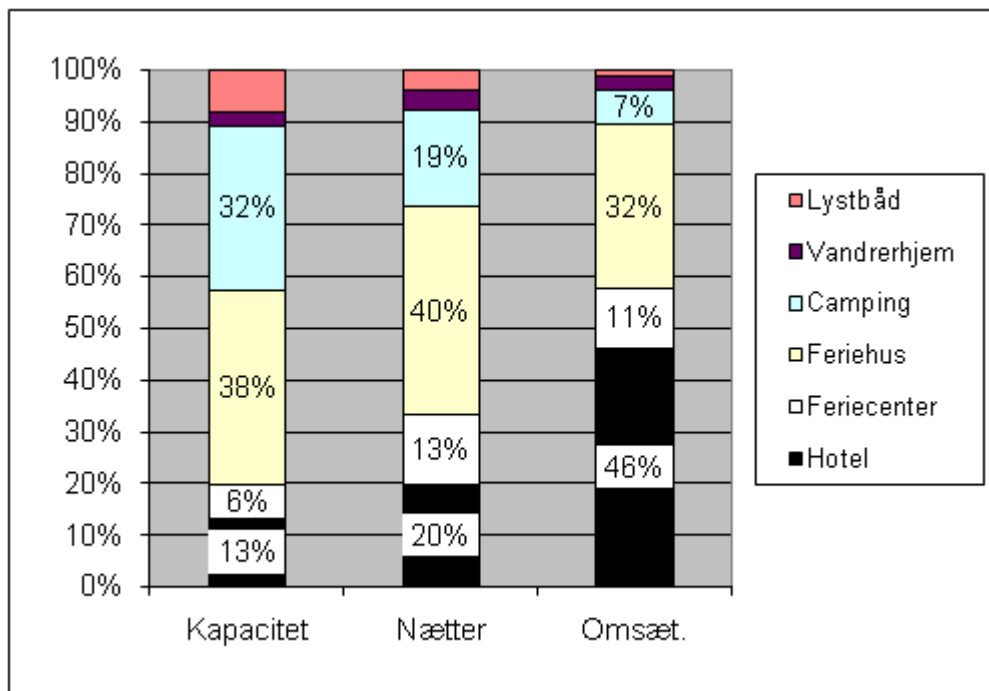
Figur 17 Antal overnatninger på Bornholm pr. marked i procent, 2000-2007



Figur 18 Overnatningskapaciteten, antal sengenætter og overnatningsomsætning fordelt på overnatningsformer, Bornholm 2006 (sidestillede søjler)



Figur 19 Overnatningskapaciteten, antal sengenætter og overnatningsomsætning fordelt på overnatningsformer, Bornholm 2006 (stabilede søjler)



Tabel 5 Fordelingen af overnatningsomsætningen på segmenter, Bornholm 2006

Total oms. 2006 - est.	2006 Danmark	2006 Tyskland	2006 Sverige	2006 Norge	2006 Polen	2006 Øvrige	2006 I alt
Hotel	100	30	21	10	1	3	164
Feriecenter	35	1	2	1	1	0	40
Feriehus	46	64	3	3	0	1	118
Camping	18	5	1	0	1	1	26
Vandrerhjem	8	0	1	0	0	0	9
Lystbåd	1	1	1	0	0	0	3
Bornholm	208	102	28	15	3	5	361

Total oms. 2006 - est.	2006 Danmark	2006 Tyskland	2006 Sverige	2006 Norge	2006 Polen	2006 Øvrige	2006 I alt
Hotel	28%	8%	6%	3%	0%	1%	45%
Feriecenter	10%	0%	0%	0%	0%	0%	11%
Feriehus	13%	18%	1%	1%	0%	0%	33%
Camping	5%	1%	0%	0%	0%	0%	7%
Vandrerhjem	2%	0%	0%	0%	0%	0%	2%
Lystbåd	0%	0%	0%	0%	0%	0%	1%
Bornholm	58%	28%	8%	4%	1%	1%	100%

Gruppe	Mio. DKK	% af DKK	Segmenter	Segm. %
A. 25-	275	76%	5	14%
B. 5-24	61	17%	5	14%
C. 0-4	25	7%	26	72%
I alt	361	100%	36	100%

Det fremgår af ovenstående tabel, at hele 76% af overnatningsomsætningen på Bornholm stammer fra blot 5 segmenter:

1. Dansker på hotel
2. Tyskere i feriehus
3. Dansker i feriehus
4. Danskere i feriecenter
5. Tyskere på hotel.

Yderligere 5 segmenter tegner sig for i alt 17% (svenskere på hotel, danskere på camping, nordmænd på hotel, danskere på vandrerhjem, tyskere på camping), mens de resterende 26 segmenter tegner sig for blot 7%.

Den bornholmske turistsæson

Table 6 Fordelingen af turistovernatningerne på overnatningsformer pr. måned, Bornholm 2007

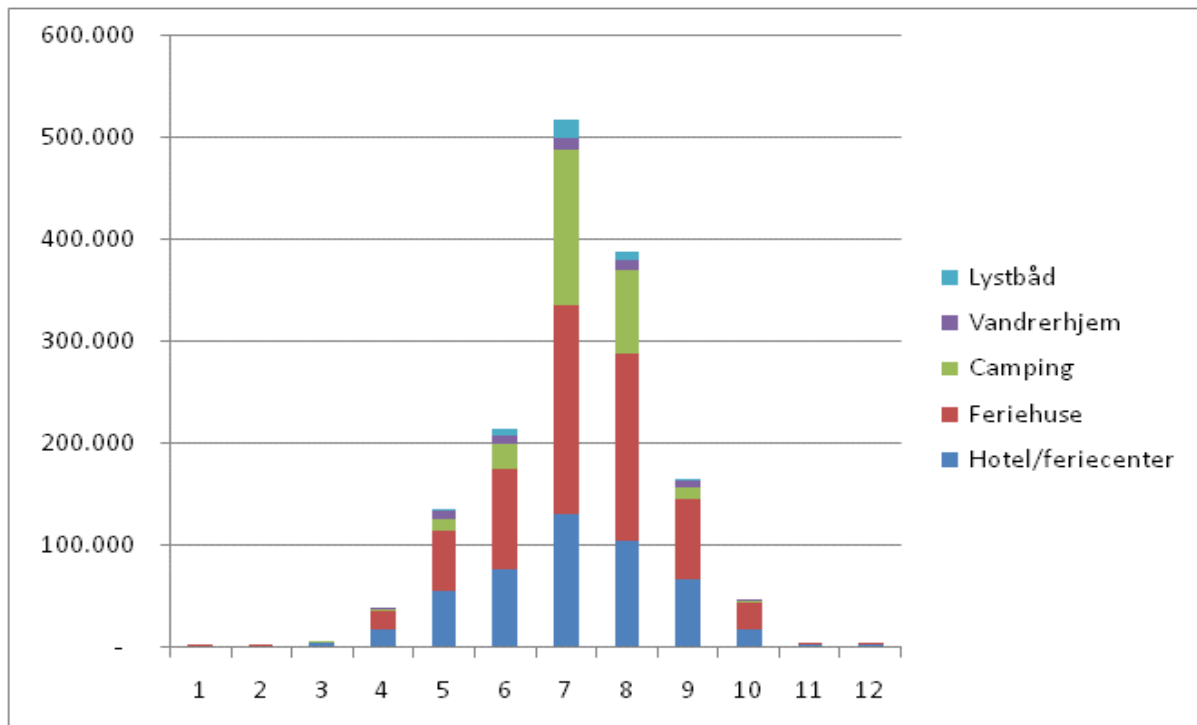
	1	2	3	4	5	6	7	8	9	10	11	12	2007
Hotel/feriecenter	2.024	2.148	5.066	17.848	55.214	77.068	131.295	104.285	66.303	17.760	3.112	2.923	485.046
Feriehuse	729	840	1.924	19.085	58.833	97.152	203.586	183.534	79.890	25.878	1.708	1.301	674.461
Camping	-	-	70	1.365	11.497	24.957	151.609	81.362	10.718	1.718	-	-	283.296
Vandrerhjem	-	-	-	1.692	8.474	7.738	12.765	9.563	5.967	1.475	-	-	47.674
Lystbåd	-	-	-	-	2.278	6.544	18.100	8.267	1.804	-	-	-	36.993
Alle typer	2.753	2.988	7.060	39.990	136.296	213.459	517.355	387.011	164.682	46.831	4.820	4.224	1.527.470

	1	2	3	4	5	6	7	8	9	10	11	12	2007
Hotel/feriecenter	0%	0%	1%	4%	11%	16%	27%	22%	14%	4%	1%	1%	100%
Feriehuse	0%	0%	0%	3%	9%	14%	30%	27%	12%	4%	0%	0%	100%
Camping	0%	0%	0%	0%	4%	9%	54%	29%	4%	1%	0%	0%	100%
Vandrerhjem	0%	0%	0%	4%	18%	16%	27%	20%	13%	3%	0%	0%	100%
Lystbåd	0%	0%	0%	0%	6%	18%	49%	22%	5%	0%	0%	0%	100%
Alle typer	0%	0%	0%	3%	9%	14%	34%	25%	11%	3%	0%	0%	100%

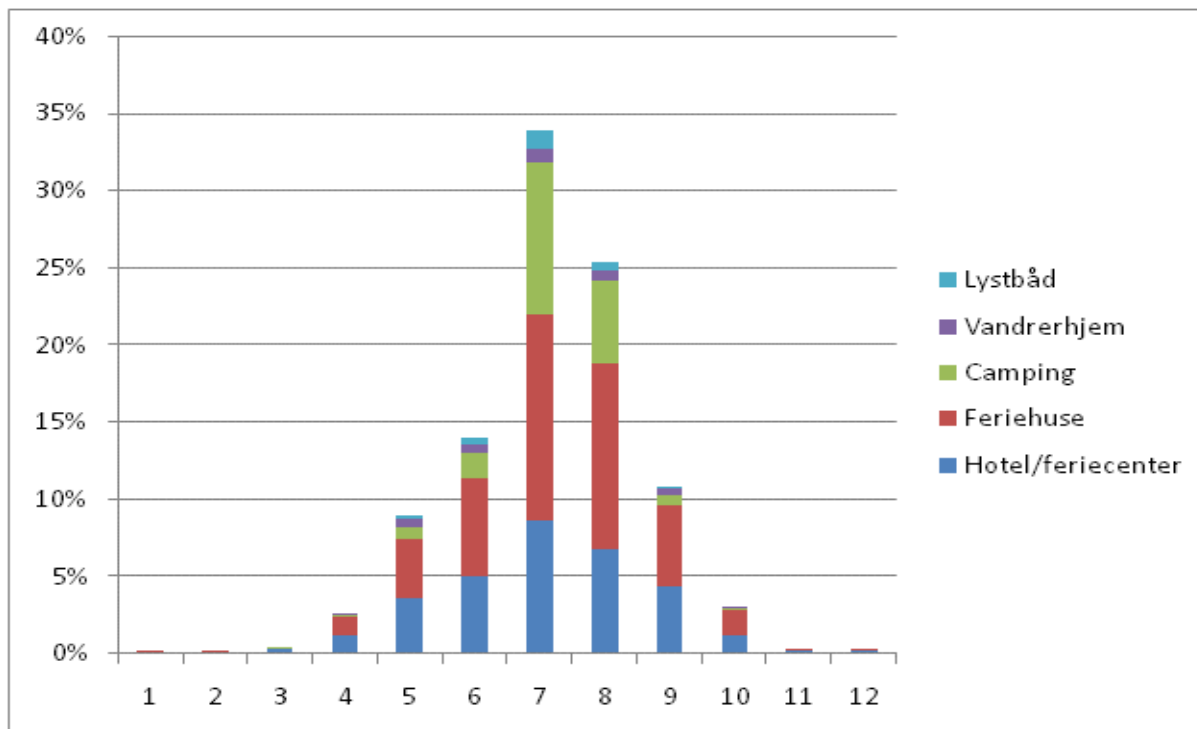
	1	2	3	4	5	6	7	8	9	10	11	12	2007
Hotel/feriecenter	74%	72%	72%	45%	41%	36%	25%	27%	40%	38%	65%	69%	32%
Feriehuse	26%	28%	27%	48%	43%	46%	39%	47%	49%	55%	35%	31%	44%
Camping	0%	0%	1%	3%	8%	12%	29%	21%	7%	4%	0%	0%	19%
Vandrerhjem	0%	0%	0%	4%	6%	4%	2%	2%	4%	3%	0%	0%	3%
Lystbåd	0%	0%	0%	0%	2%	3%	3%	2%	1%	0%	0%	0%	2%
I alt	100%	100%	100%	100%	100%	100%	100%	100%	100%	100%	100%	100%	100%

	1	2	3	4	5	6	7	8	9	10	11	12	2007
Hotel/feriecenter	0%	0%	0%	1%	4%	5%	9%	7%	4%	1%	0%	0%	32%
Feriehuse	0%	0%	0%	1%	4%	6%	13%	12%	5%	2%	0%	0%	44%
Camping	0%	0%	0%	0%	1%	2%	10%	5%	1%	0%	0%	0%	19%
Vandrerhjem	0%	0%	0%	0%	1%	1%	1%	1%	0%	0%	0%	0%	3%
Lystbåd	0%	0%	0%	0%	0%	0%	1%	1%	0%	0%	0%	0%	2%
I alt	0%	0%	0%	3%	9%	14%	34%	25%	11%	3%	0%	0%	100%

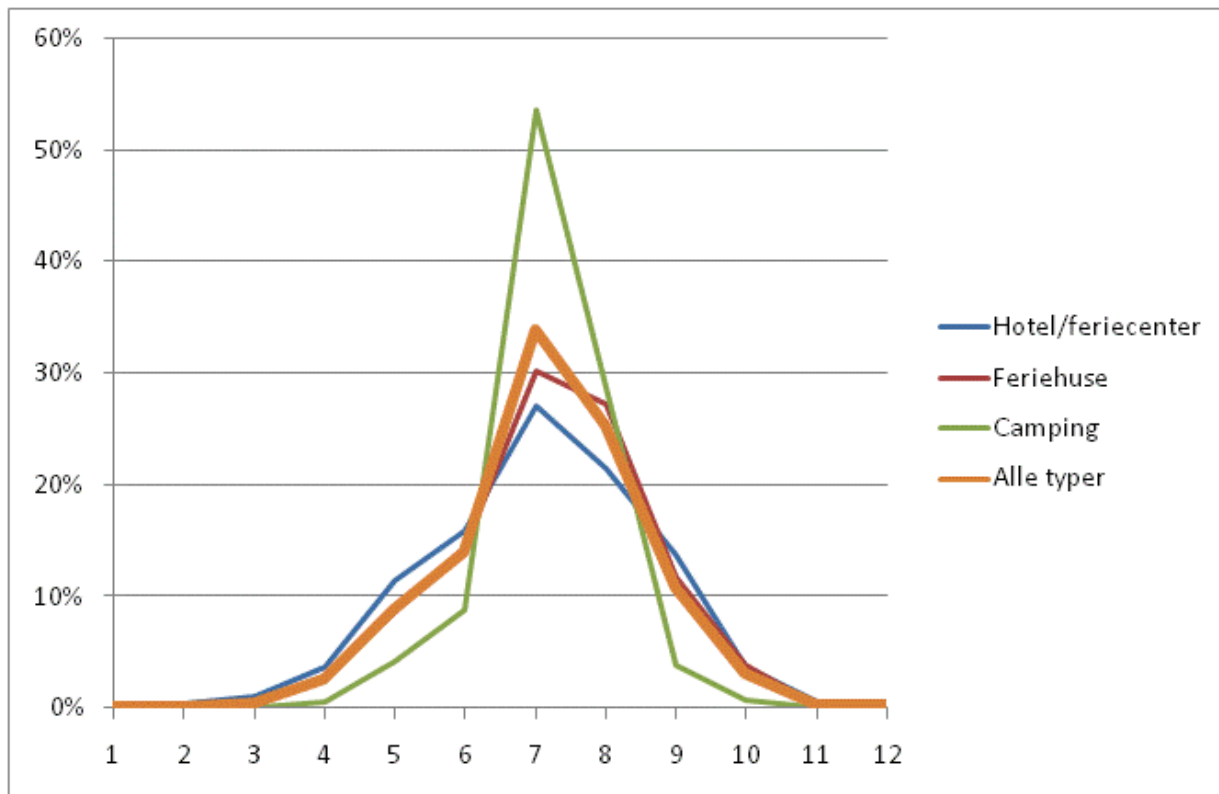
Figur 20 Antal registrerede overnatninger pr. måned pr. overnatningsform, Bornholm 2007



Figur 21 Antal registrerede overnatninger pr. måned pr. overnatningsform i procent, Bornholm 2007



Figur 22 Fordeling af registrerede overnatninger på Bornholm pr. måned 2007: 3 vigtigste overnatningsformer og total for alle 5 overnatningsformer



Tabel 7 Sæsonfordeling på Bornholm og i hele landet, pr. måned, 2007

		1	2	3	4	5	6	7	8	9	10	11	12	I alt
2007 Hele landet	4 former	3%	3%	5%	7%	10%	11%	24%	17%	8%	7%	4%	3%	100%
2007 Hele landet	Feriehuse	2%	3%	4%	6%	7%	10%	22%	19%	10%	10%	3%	4%	100%
2007 Hele landet	Alle	2%	3%	4%	7%	9%	11%	23%	18%	9%	8%	4%	3%	100%
		1	2	3	4	5	6	7	8	9	10	11	12	I alt
2007 Bornholm	4 former	0%	0%	1%	2%	10%	13%	37%	25%	10%	3%	1%	0%	100%
2007 Bornholm	Feriehuse	0%	0%	0%	3%	9%	14%	30%	27%	12%	4%	0%	0%	100%
2007 Bornholm	Alle	0%	0%	0%	2%	9%	14%	34%	26%	11%	3%	0%	0%	100%
		1	2	3	4	5	6	7	8	9	10	11	12	I alt
2007 Alle former	Bornholm	0%	0%	0%	2%	9%	14%	34%	26%	11%	3%	0%	0%	100%
2007 Alle former	Hele landet	2%	3%	4%	7%	9%	11%	23%	18%	9%	8%	4%	3%	100%
		1	2	3	4	5	6	7	8	9	10	11	12	I alt
2007 Feriehuse	Bornholm	0%	0%	0%	3%	9%	14%	30%	27%	12%	4%	0%	0%	100%
2007 Feriehuse	Hele landet	2%	3%	4%	6%	7%	10%	22%	19%	10%	10%	3%	4%	100%

Kilde: Baseret på data fra Danmark Statistik.

Tabel 8 Sæsonfordeling på Bornholm og i hele landet, for udvalgte perioder, 2007

		7	6-8	5-9	4-10	1-12
2007 Alle former	Bornholm	34%	73%	93%	99%	100%
2007 Alle former	Hele landet	23%	51%	69%	84%	100%

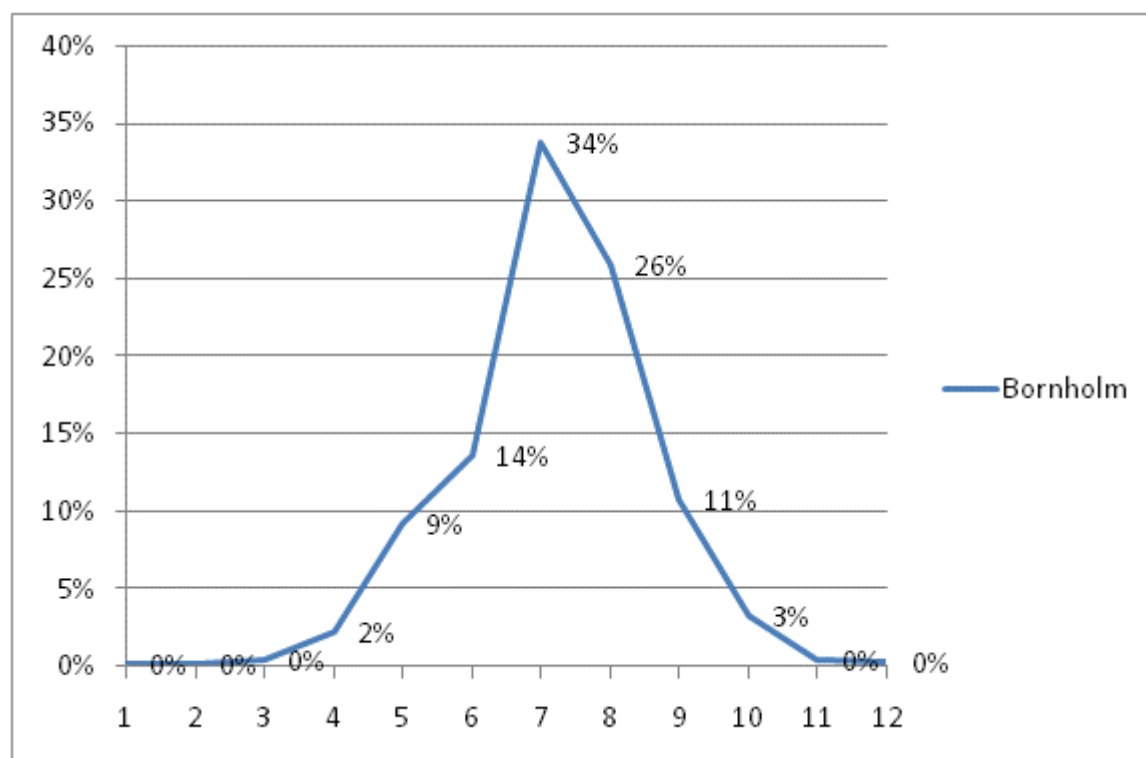
		7	6+8	5+9	4+10	1-3, 11-12
2007 Alle former	Bornholm	34%	39%	20%	5%	1%
2007 Alle former	Hele landet	23%	28%	18%	15%	16%

		7	6-8	5-9	4-10	1-12
2007 Feriehuse	Bornholm	30%	72%	92%	99%	100%
2007 Feriehuse	Hele landet	22%	51%	68%	85%	100%

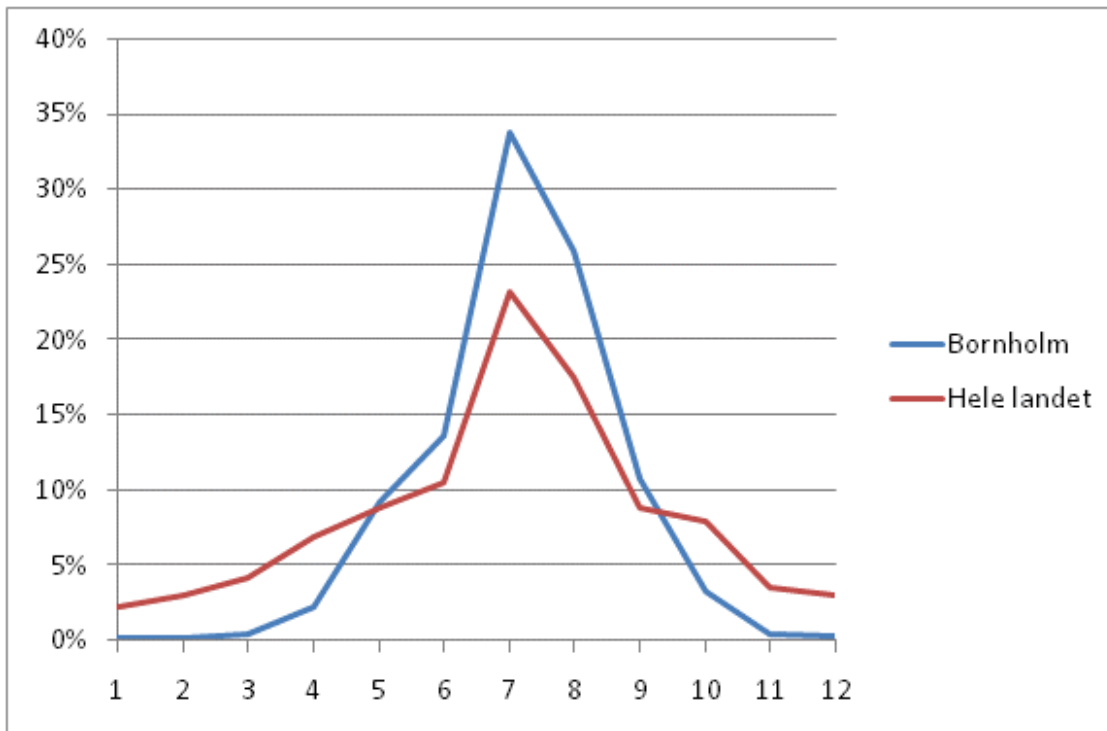
		7	6+8	5+9	4+10	1-3, 11-12
2007 Feriehuse	Bornholm	30%	42%	21%	7%	1%
2007 Feriehuse	Hele landet	22%	29%	18%	17%	15%

Kilde: Baseret på data fra Danmark Statistik for hele landet, samt estimat af CRT for feriehuse.

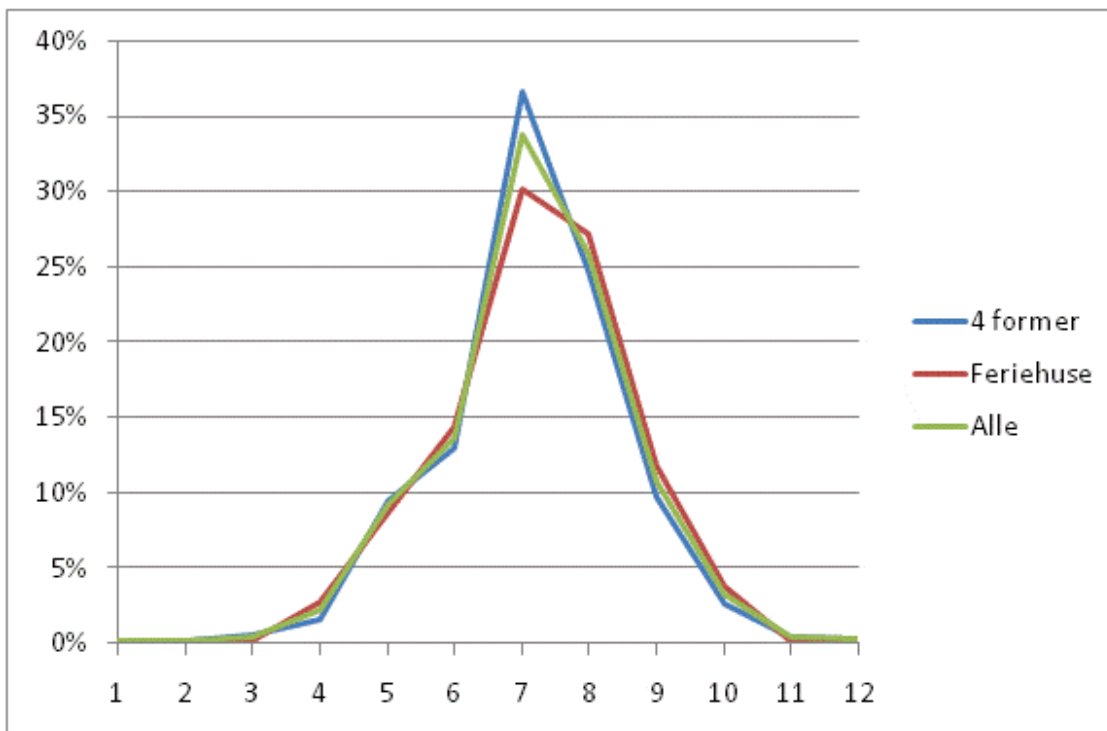
Figur 23 Fordeling af antal registrerede overnatninger pr. måned i procent, alle overnatningsformer, Bornholm 2007



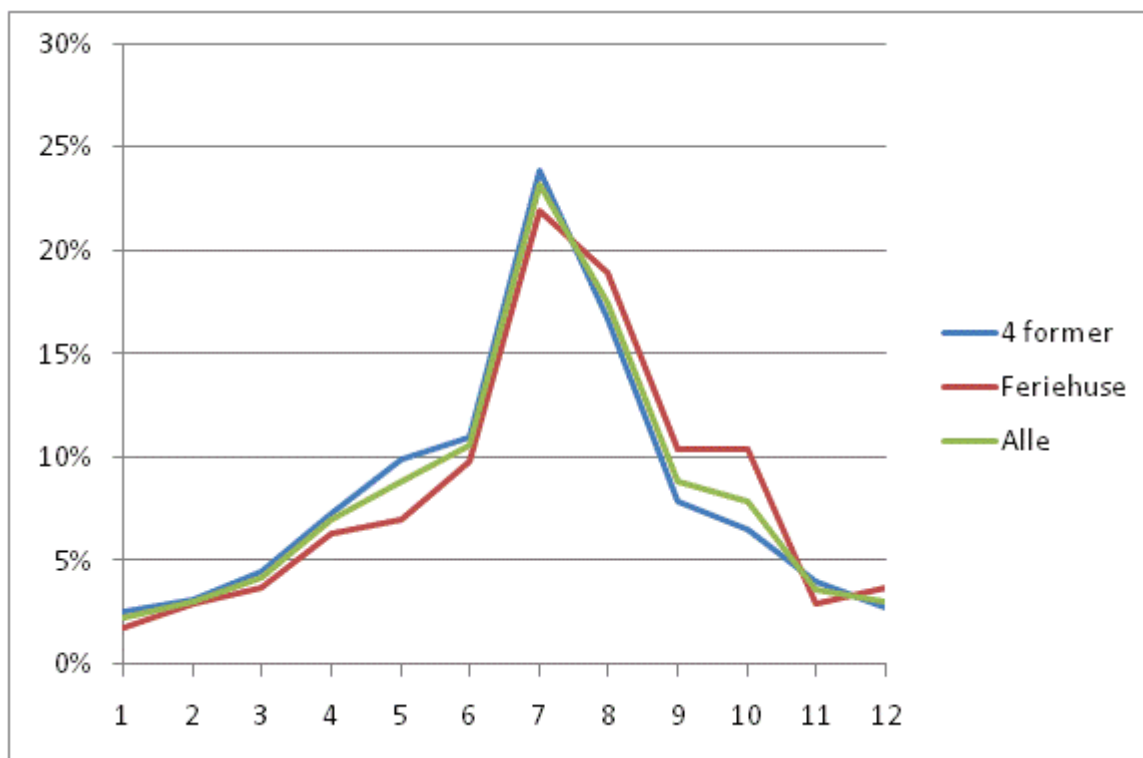
Figur 24 Fordeling af antal registrerede overnatninger pr. måned i procent, alle overnatningsformer, for Bornholm og for hele Danmark, 2007



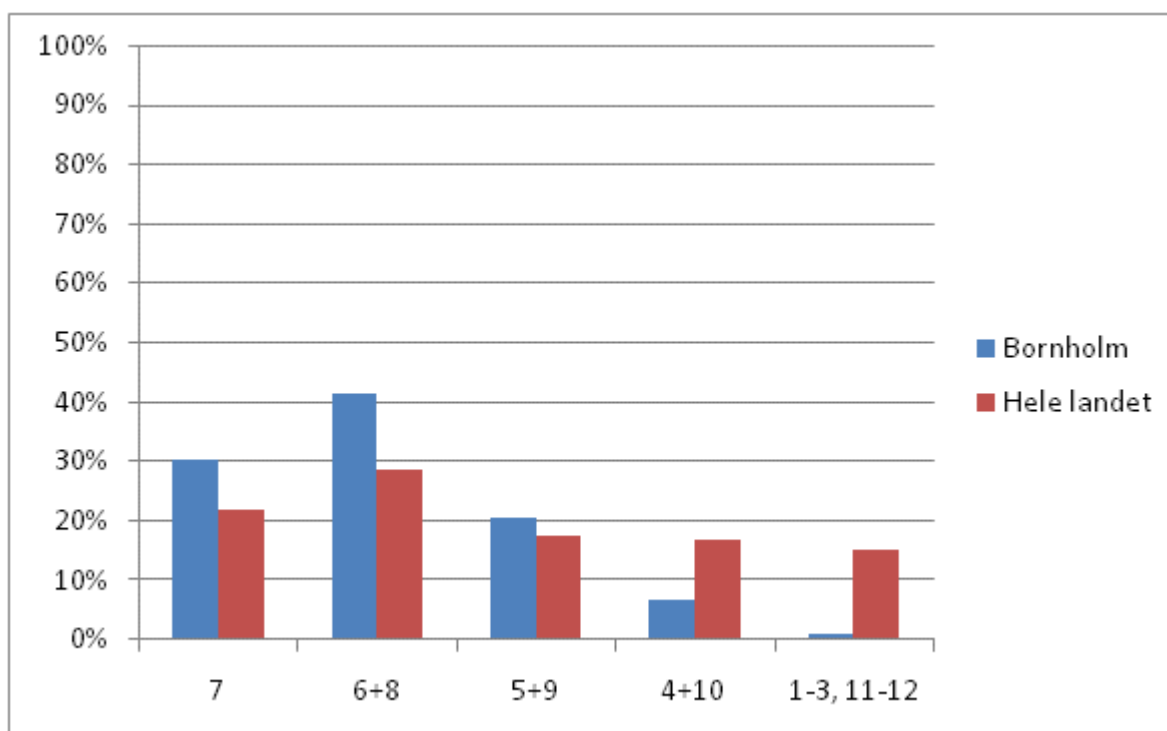
Figur 25 Fordeling af antal registrerede overnatninger pr. måned i procent, for feriehusene og for øvrige overnatningsformer, Bornholm 2007



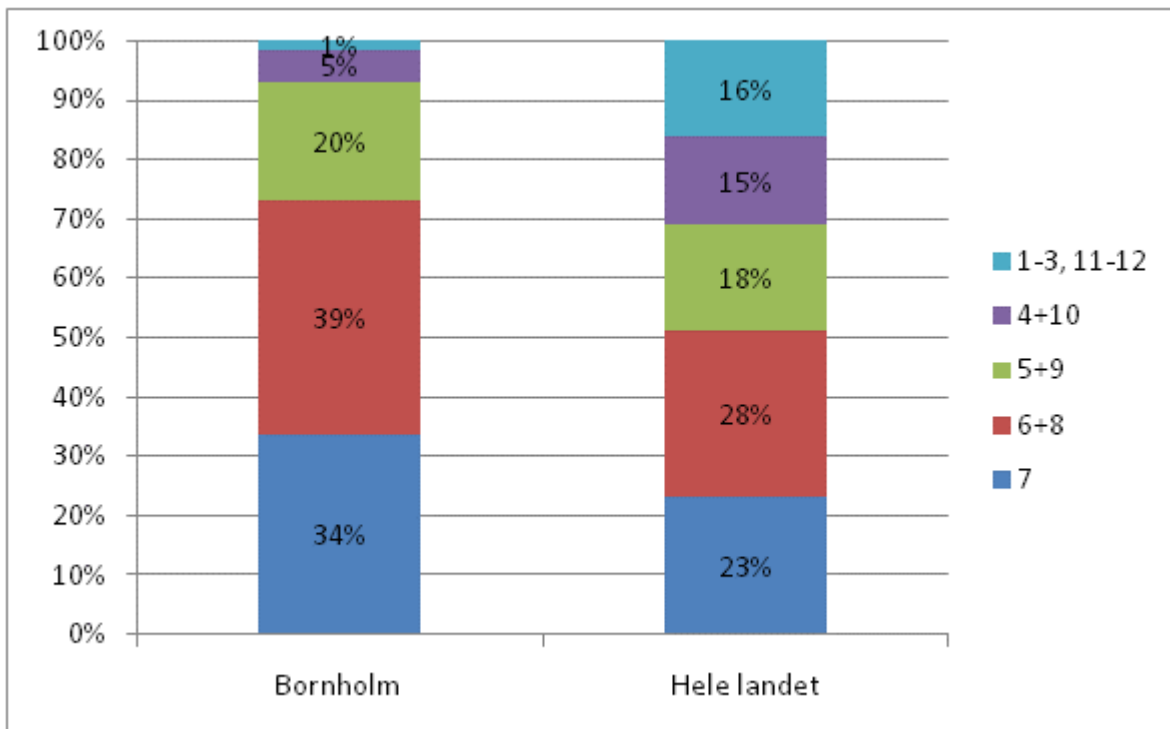
Figur 26 Fordeling af antal registrerede overnatninger pr. måned i procent, for feriehuse og for øvrige overnatningsformer, hele Danmark 2007



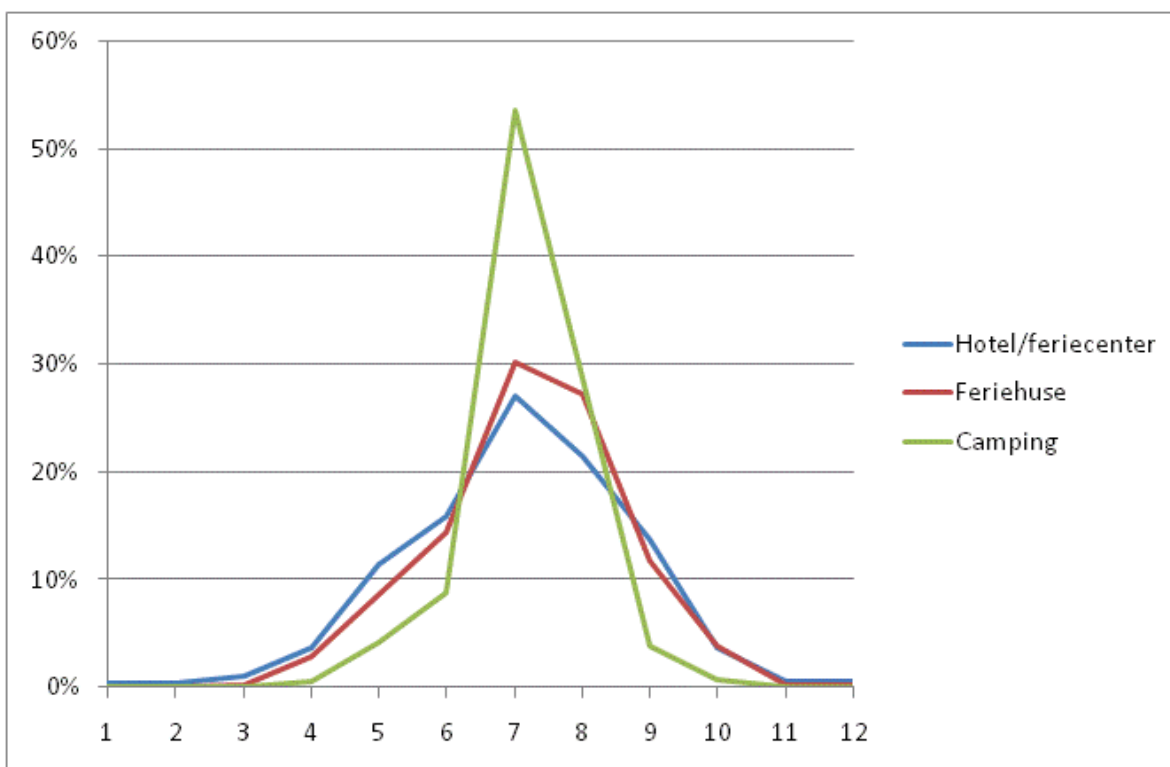
Figur 27 Fordeling af antal registrerede overnatninger for udvalgte måneder i procent, alle overnatningsformer, Bornholm og hele Danmark 2007 (sidestillede søjler)



Figur 28 Fordeling af antal registrerede overnatninger for udvalgte måneder i procent, alle overnatningsformer, Bornholm og hele Danmark 2007 (stabile søjler)



Figur 29 Fordeling af antal registrerede overnatninger på måneder i procent, 3 overnatningsformer, Bornholm 2007



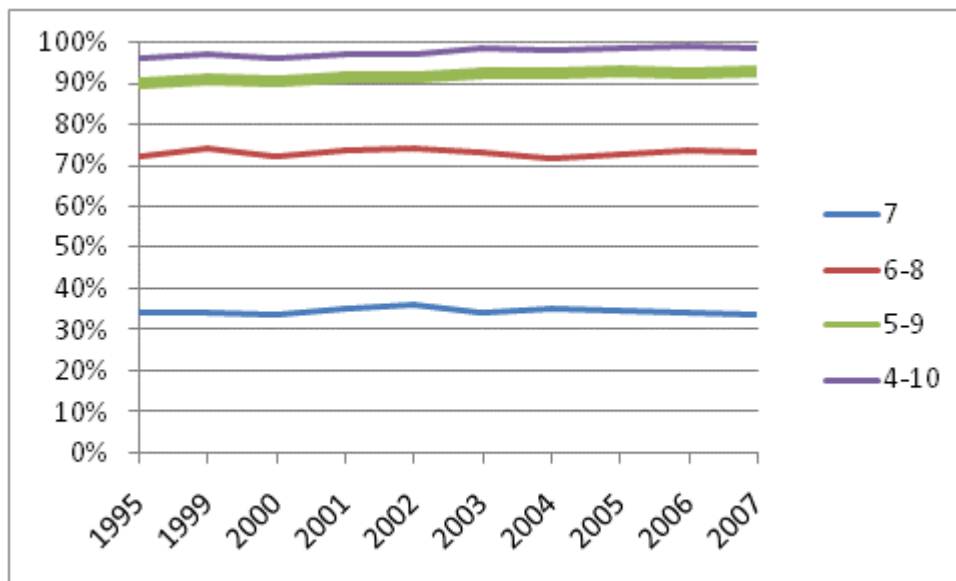
Tabel 9 Turistovernatningerne på Bornholm på sæsoner, udvalgte måneder, 1995-2007

	7	6-8	5-9	4-10	1-12
1995	34%	72%	90%	96%	100%
1999	34%	74%	91%	97%	100%
2000	34%	72%	90%	96%	100%
2001	35%	74%	91%	97%	100%
2002	36%	74%	91%	97%	100%
2003	34%	73%	92%	99%	100%
2004	35%	72%	92%	98%	100%
2005	35%	73%	93%	99%	100%
2006	34%	74%	93%	99%	100%
2007	34%	73%	93%	99%	100%

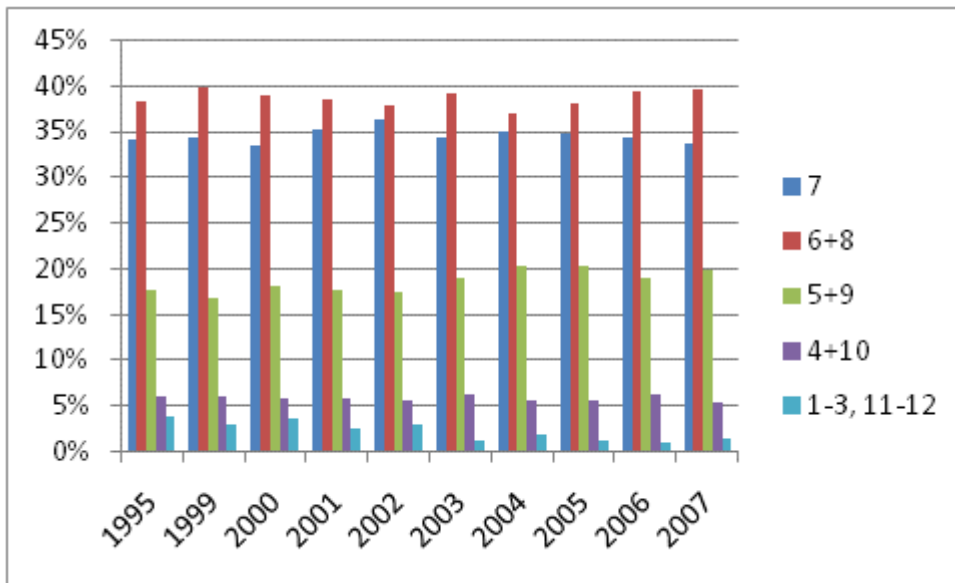
	7	6+8	5+9	4+10	1-3, 11-12
1995	34%	38%	18%	6%	4%
1999	34%	40%	17%	6%	3%
2000	34%	39%	18%	6%	4%
2001	35%	38%	18%	6%	3%
2002	36%	38%	17%	6%	3%
2003	34%	39%	19%	6%	1%
2004	35%	37%	20%	6%	2%
2005	35%	38%	20%	6%	1%
2006	34%	39%	19%	6%	1%
2007	34%	39%	20%	5%	1%

I årene 2005-2007 lå 93% af turistovernatningerne på Bornholm ligger i de fem måneder maj-september. Tidligere var andelen lidt lavere. Turistsæsonen på Bornholm er altså mere koncentreret på de nævnte måneder nu nogen tidligere år tilbage til 1995.

Figur 30 Turistovernatningerne på Bornholm på sæsoner, summeret for udvalgte måneder, 1995-2007



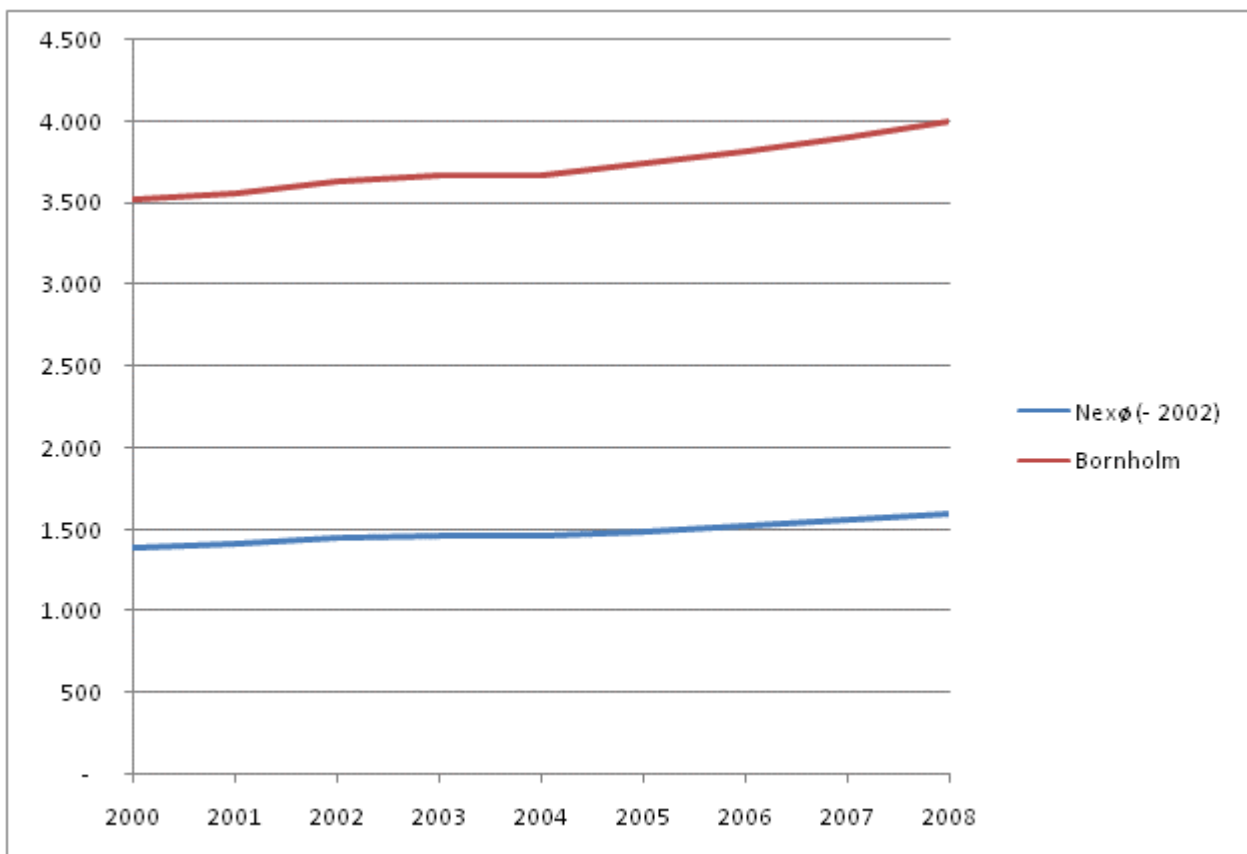
Figur 31 Turistovernatningerne på Bornholm på udvalgte måneder, 1995-2007



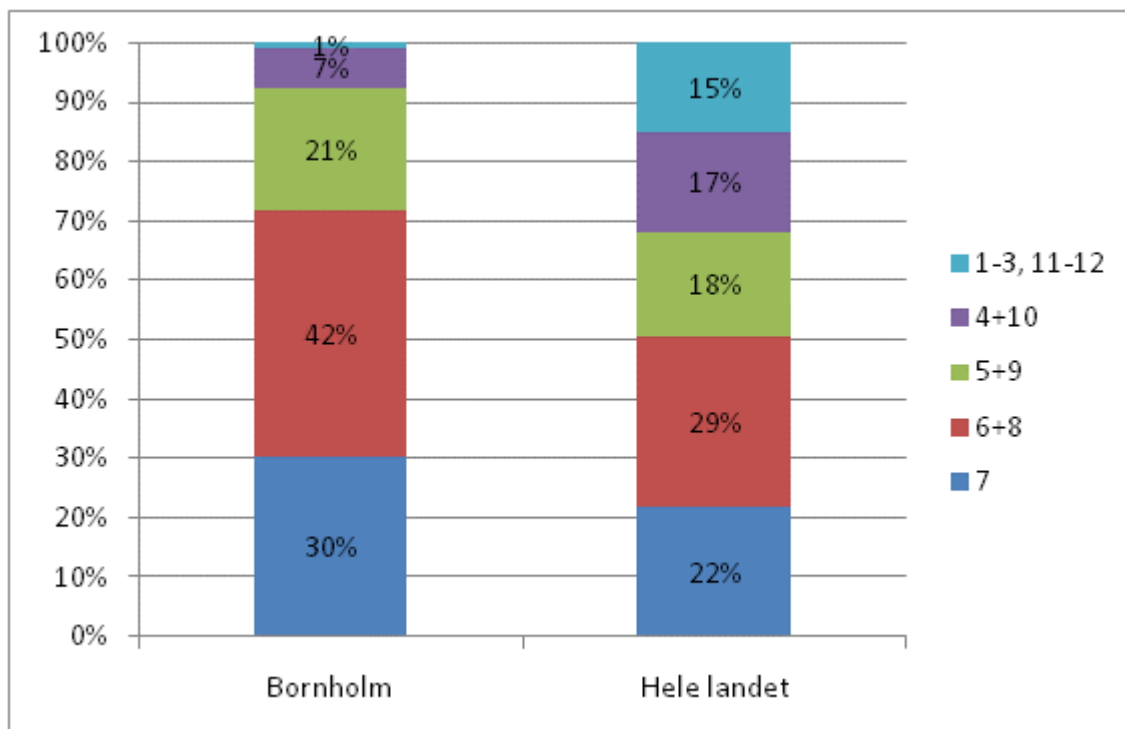
Sommerhuse: Feriehuse på Bornholm

I perioden 2000-2002 lå 40% af samtlige sommerhuse på Bornholm i den daværende Nexø kommune. I Bornholm som helhed var der i 2002 3634 sommerhuse, deraf 1452 eller 40% i Nexø kommune. Ved starten af 2008 var antallet af sommerhuse steget til lige knap 4000, nemlig 3999. – Hvis man forudsætter, at området med den tidligere Nexø kommune har fastholdt sin andel af sommerhuse, ja så er der lige knap 1600 (1598) sommerhuse i den tidligere Nexø kommune i 2008.

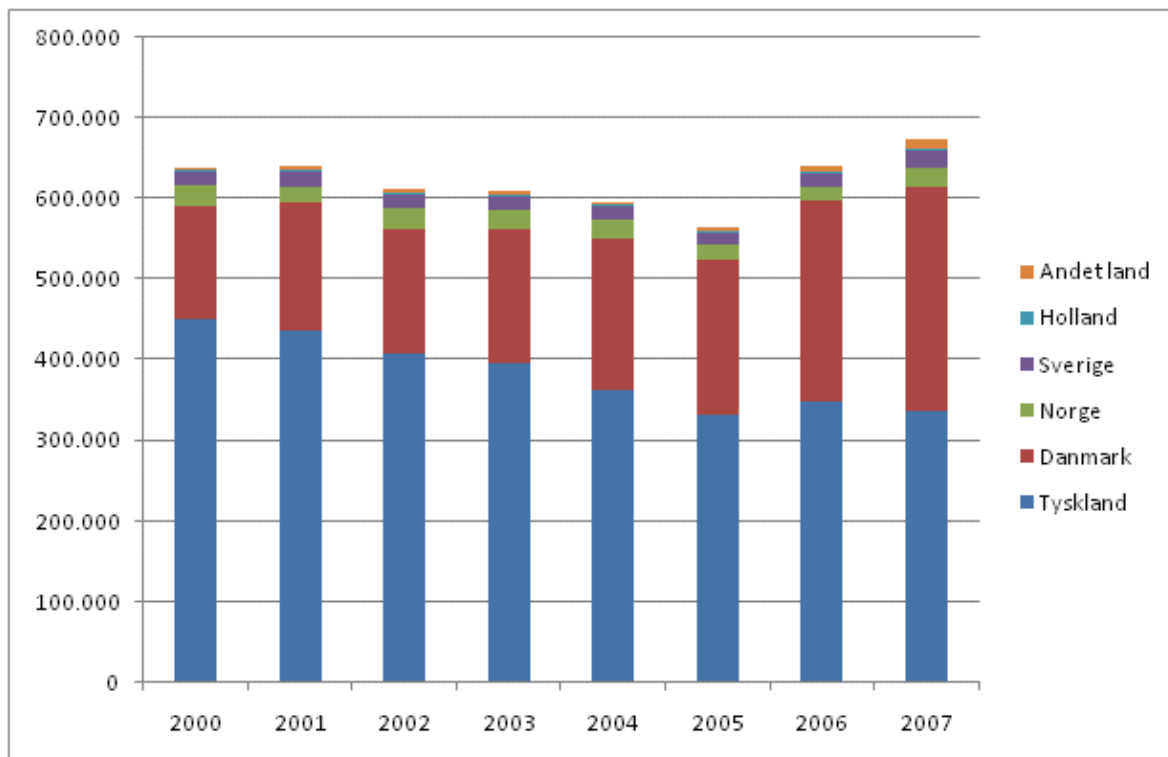
Figur 32 Antal sommerhuse på Bornholm, samt i den tidligere Nexø kommune, 2000-2007



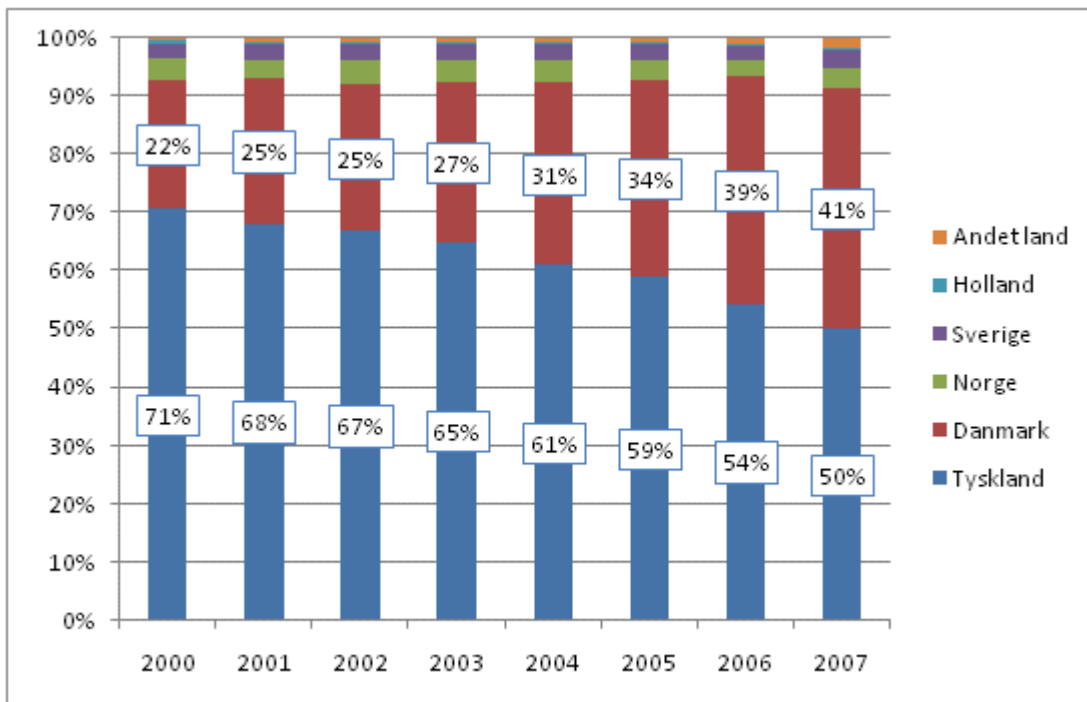
Figur 33 Overnattingerne i feriehus på Bornholm og i hele landet for udvalgte måneder, 2007



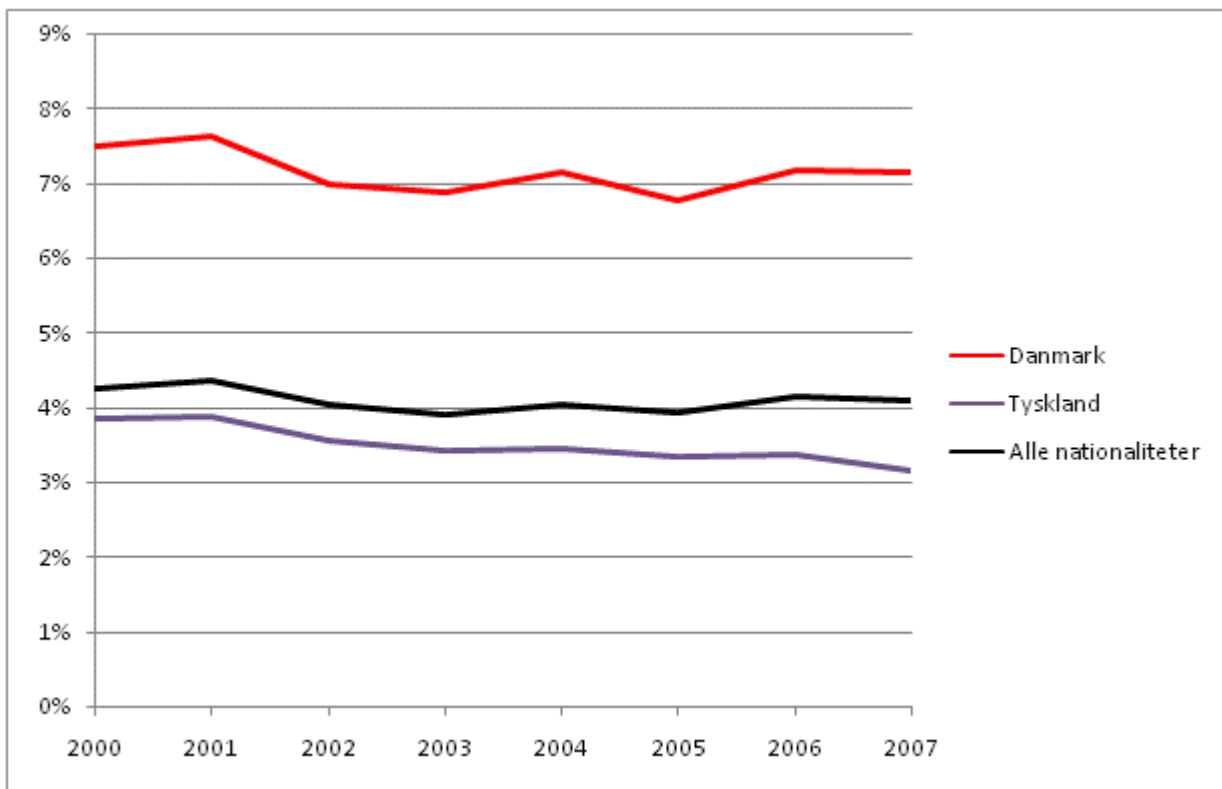
Figur 34 Feriehusovernatninger på Bornholm pr. nationalitet, 2000-2007



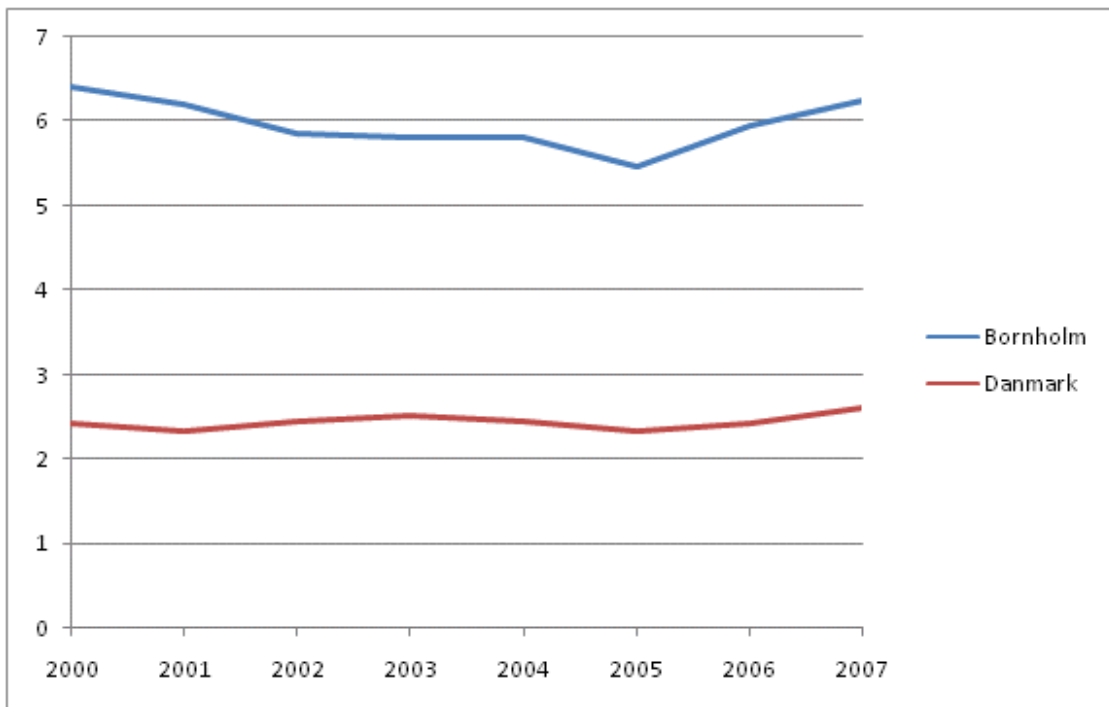
Figur 35 Feriehusovernatninger på Bornholm pr. nationalitet i procent, 2000-2007



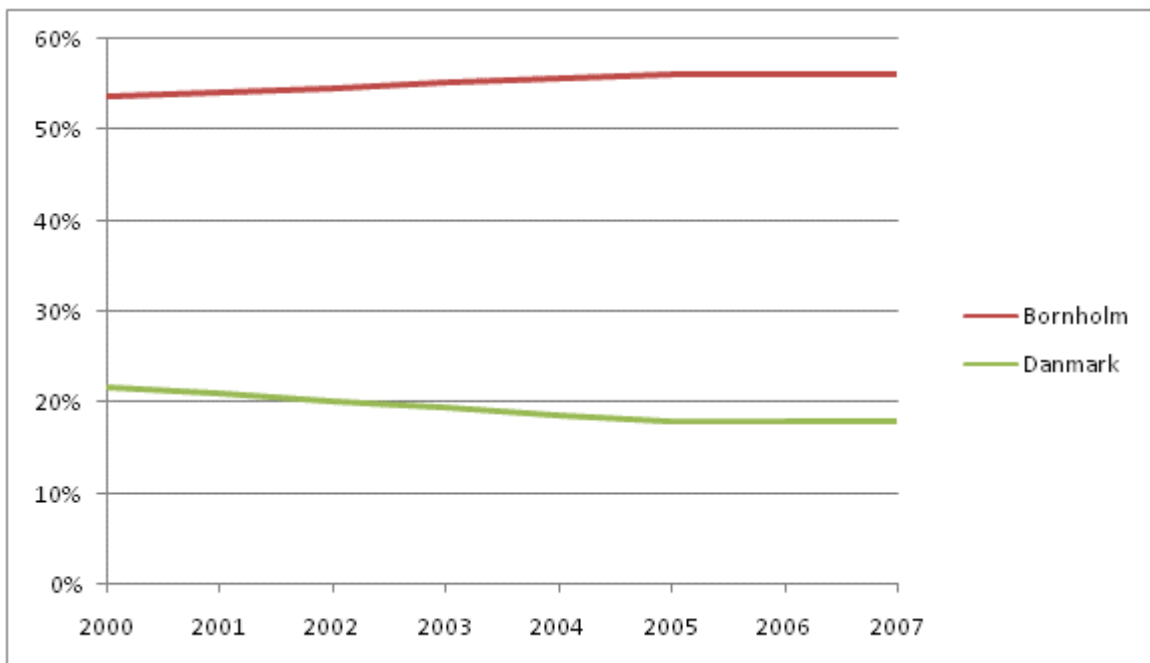
Figur 36 Bornholms andel af samtlige feriehusovernatninger i Danmark pr. marked (bopælsland), 2000-2007



Figur 37 Gennemsnitligt antal udlejede uger for samtlige privatejede feriehus

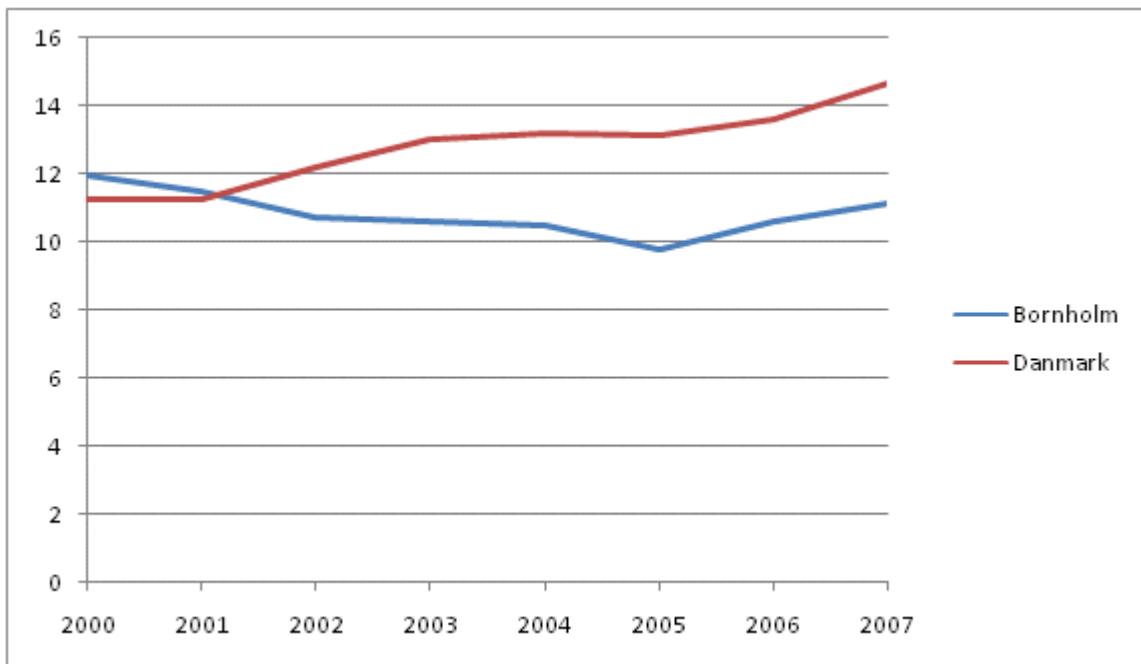


Figur 38 Udlejningsfrekvensen for privatejede feriehus år på Bornholm og i hele Danmark 2000-2005 .. 2007

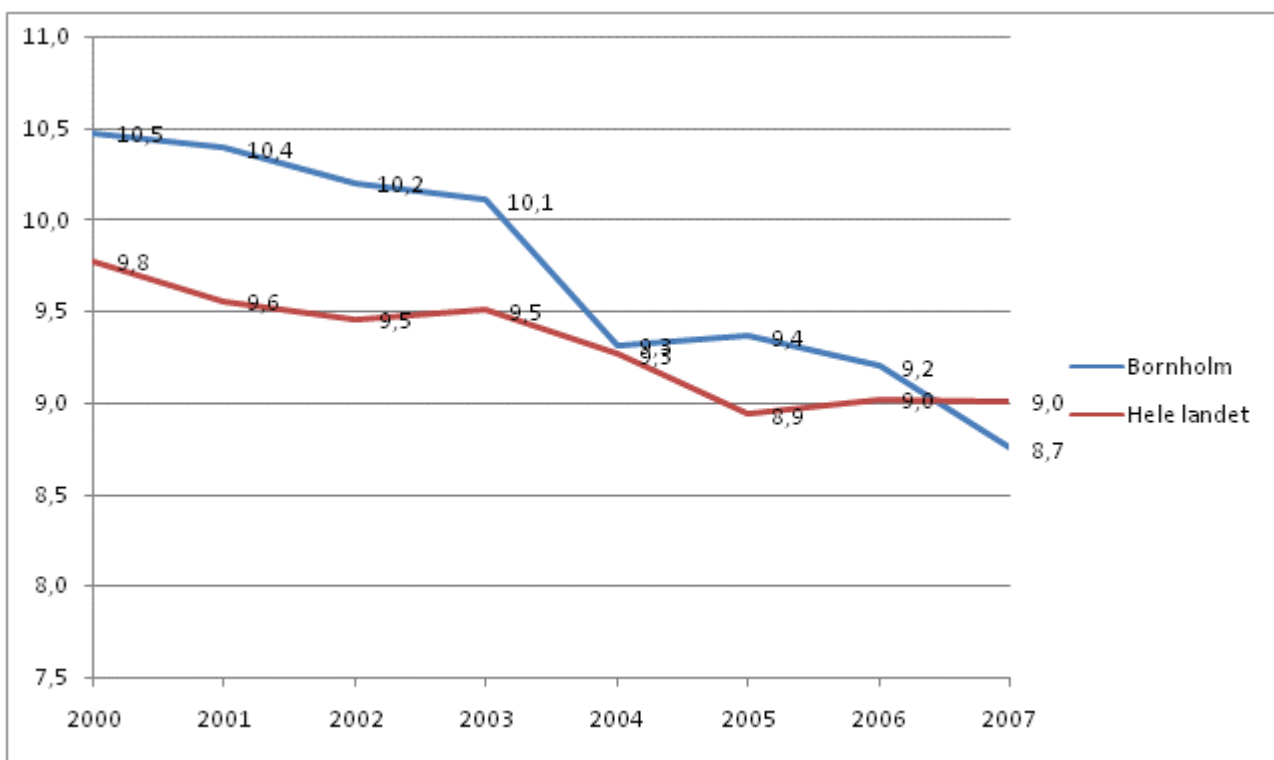


Note: Udlejningsfrekvensen er alene stikprøvebaseret, år 2000 og 2005 (Danmarks Statistik). Derfor kan den reele udlejningsfrekvens for bornholmske sommerhuse i 2007 være lidt lavere end ovenfor indikeret.

Figur 39 Antal uger udlejet gennem bureau, for de privatejede sommerhuse, som udlejes, Bornholm og DK, 2000-2007



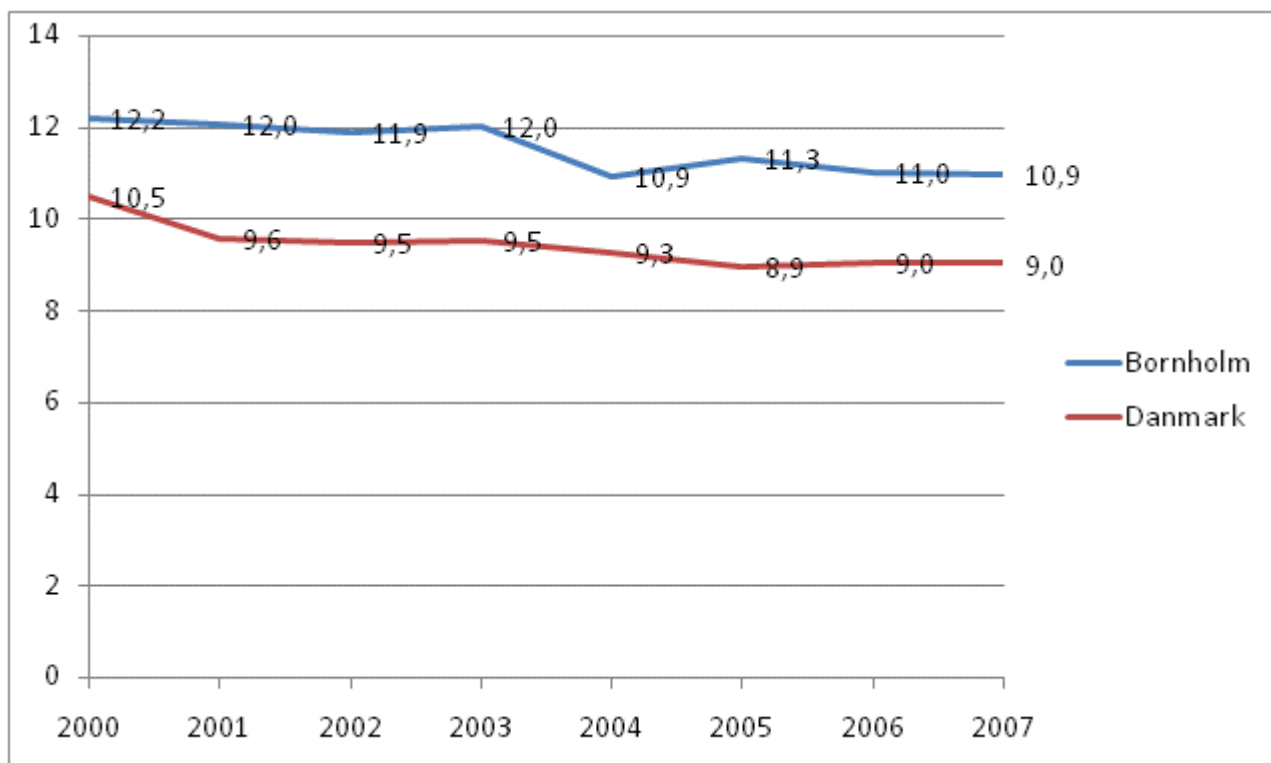
Figur 40 Gennemsnitlig opholdslængde pr. rejseselskab i feriehus, på Bornholm og i hele Danmark, 2000-2007



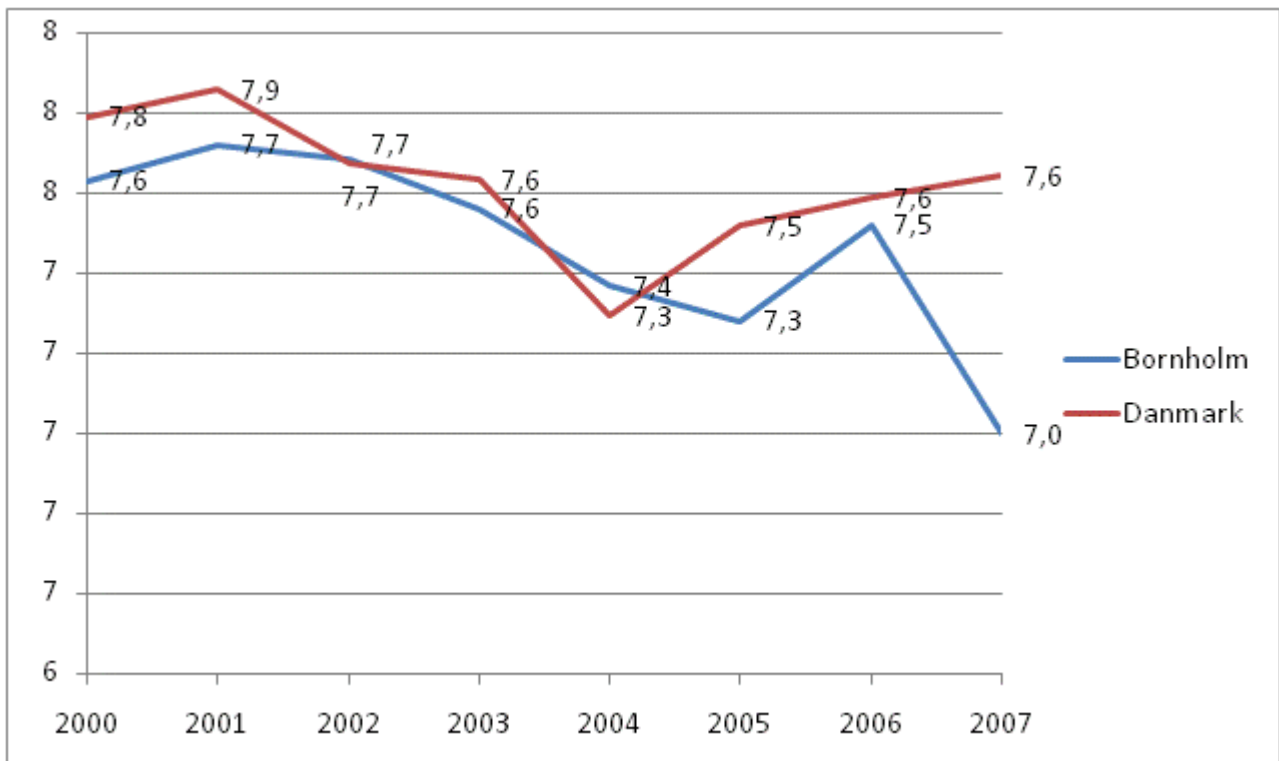
Kilde: Baseret på data fra Danmarks Statistik.

Den gennemsnitlige opholdslængde pr. rejseselskab på Bornholm er faldet 16% i perioden 2000-2007, mens faldet på landsplan kun har været 8%. Forklaringen kan være, at der er en der i 2000/2001 kom bedre trafikforbindelser til Bornholm med Øresundsbro og hurtigfærge. En yderligere forklaring på at opholdslængde er faldet mere på Bornholm end i den øvrige del af landet kan være, at Bornholm har mistet andel af det tyske marked for feriehusophold i Danmark. Tyskere har nemlig haft tradition for forholdsvis lange ophold i feriehusene. Til gengæld har Bornholm fået flere danske feriehusgæster. Og selv om de danske feriehusgæster bliver i gennemsnitligt kortere tid end de tyske, så har der alligevel været en absolut fremgang i det samlede antal feriehusgæster på Bornholm i 2007 sammenlignet med år 2000.

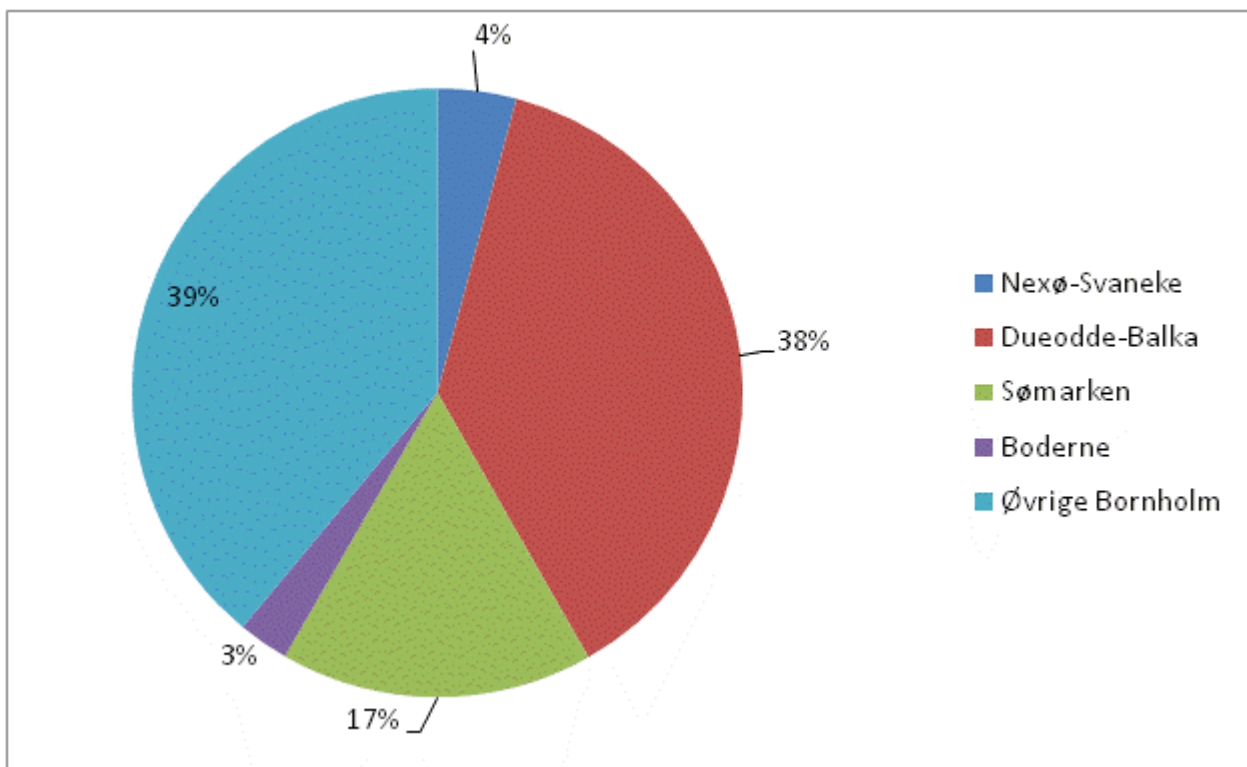
Figur 41 Gennemsnitlig opholdslængde pr. rejseselskab i feriehus FOR TYSKERE, på Bornholm og i hele Danmark, 2000-2007



Figur 42 Gennemsnitlig opholdslængde i feriehuse for dansker og alle andre nationaliteter BORTSET FRA tyskere, på Bornholm og i hele Danmark, 2000-2007

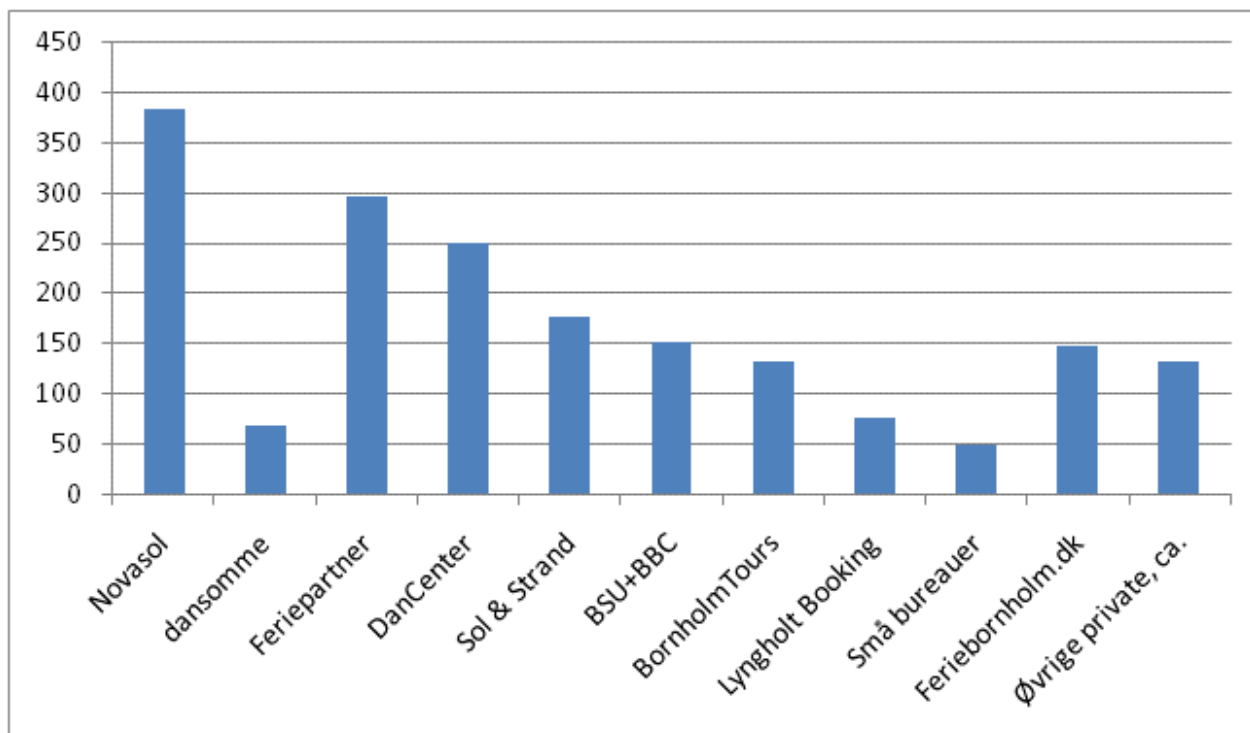


Figur 43 Geografisk fordeling af feriehuse til udlejning på Bornholm, herunder fra Sømarken via Dueodde-Balka til Svaneke, 2008

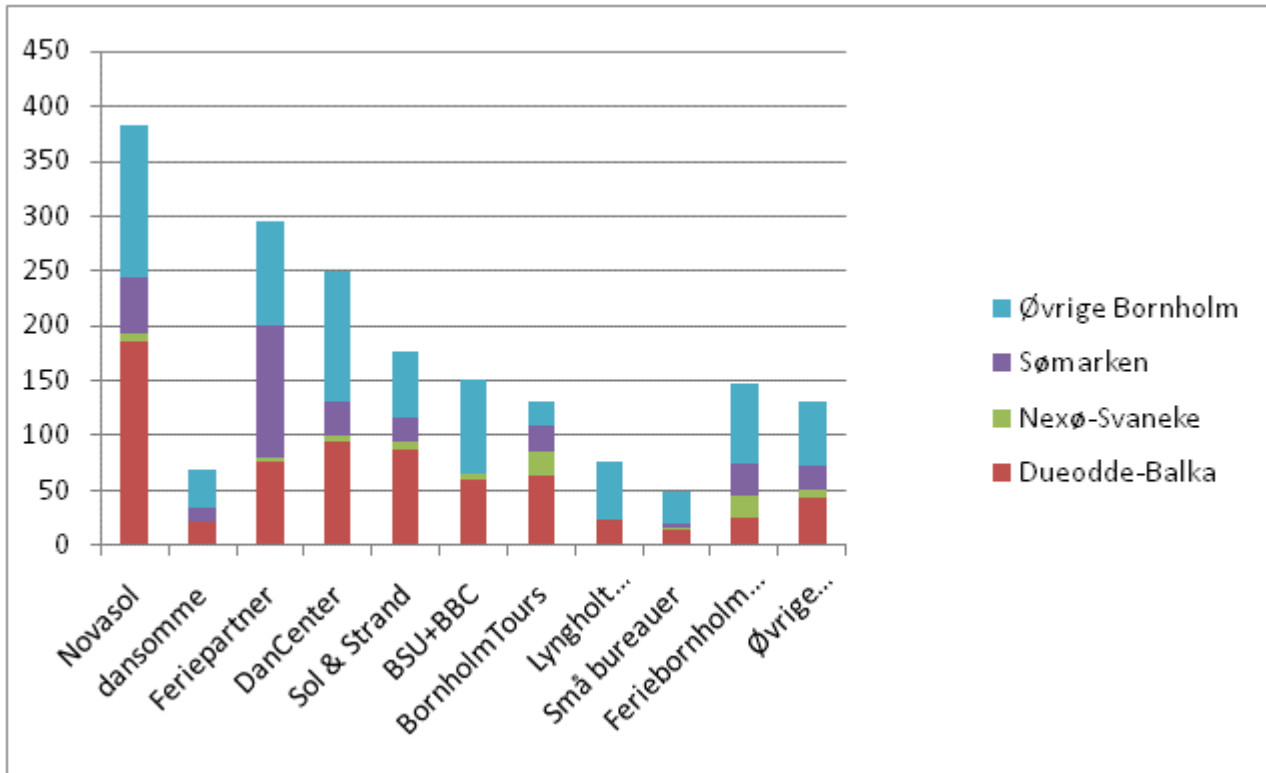


Om Boderne: Boderne ligger 14 km fra vest for Dueodde, og 5 km vest for Sømarmen. Der ligger 98 sommerhuse i Boderne, samt et antal ferielejligheder i et tidligere mindre hotel. Det skønnes, at ca. 50 af sommerhusene i Boderne anvendes til udlejning. Det kan diskuteres om Boderne skal medtages under det østlige og sydøstlige Bornholm, eller om grænsen skal sættes vest for Sømarmen, altså mellem Sømarmen og Boderne. Men Boderne medtages under det østlige og sydøstlige Bornholm, jf. den senere sammenfatning.

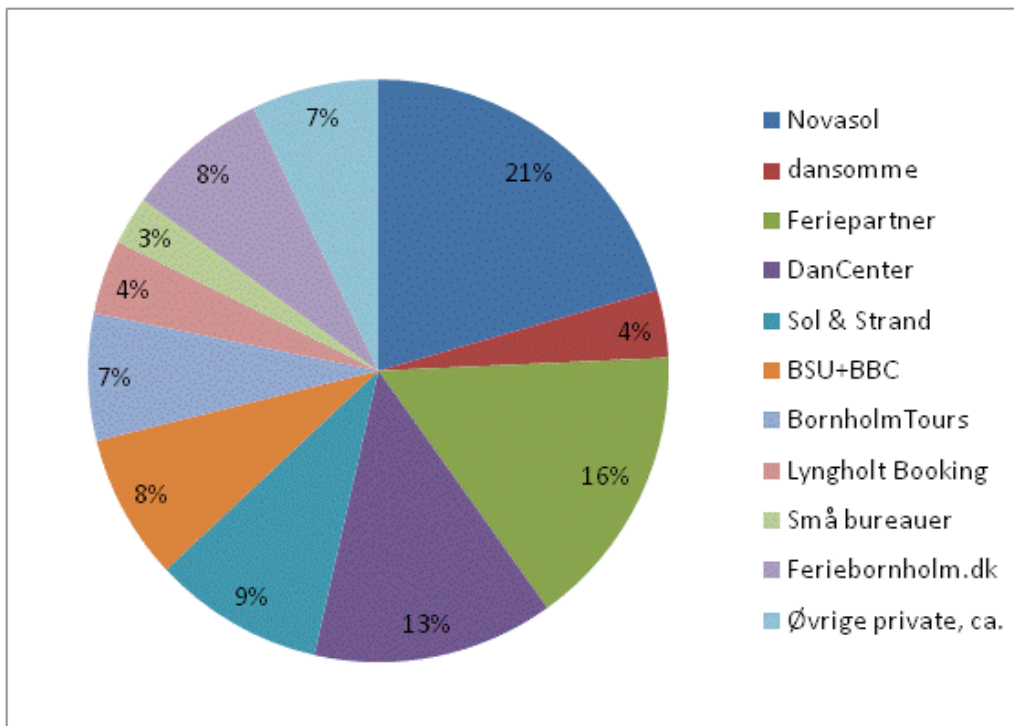
Figur 44 Antal feriehuse til udlejning på Bornholm pr. udlejningsbureau samt direkte / privat udlejning, 2008



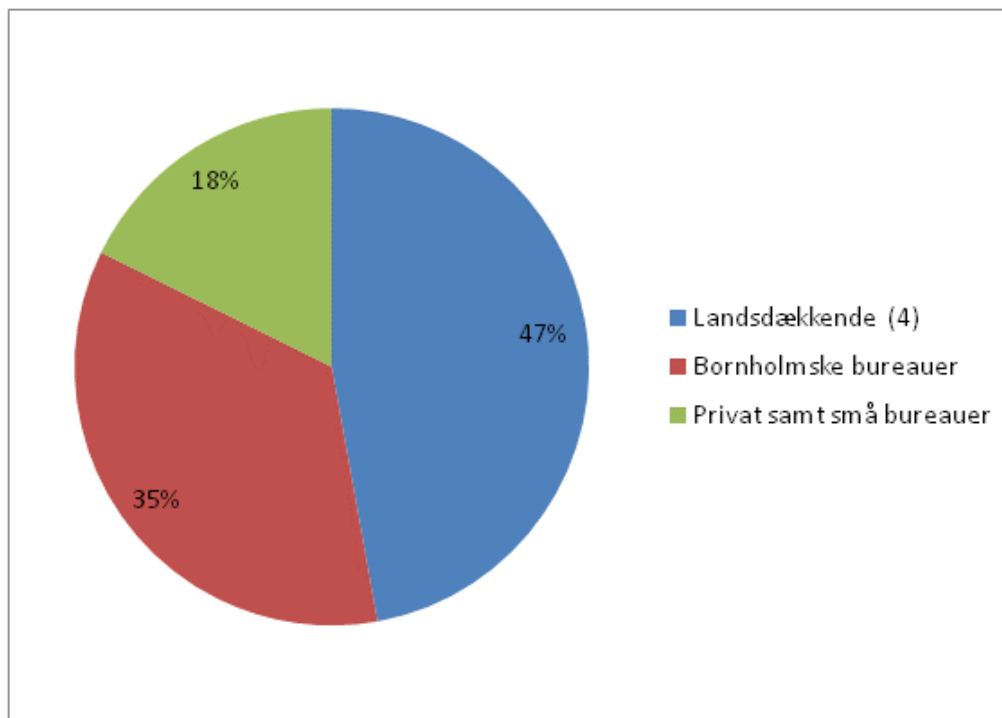
Figur 45 Fordeling af feriehuse til udlejning på Bornholm på udlejningsbureauer mm, med geografisk underinddeling, 2008



Figur 46 Fordeling af feriehuse til udlejning på Bornholm på udlejningsbureauer mm, 2008



Figur 47 Fordeling af feriehuse til udlejning på Bornholm på grupper af udlejningsbureauer mm, 2008



De 4 landsdækkende mærker er Novasol, Dancenter, Sol og Strand og dansommer. Novasol og dansommer indgår i samme firma. Feriepartner Bornholm startede som et lokalt bureau, og kan stadig betragtes som sådan, faktisk det største lokale, men indgår i Feriepartner Danmark. De øvrige lokale bureauer er Bornholms Sommerhus Udlejning, BSU, som har overtaget feriehusudlejningen fra BBC, Bornholms Booking Center i Allinge. Desuden Bornholmtours i Nexø og Lyngholt Booking. Privat udlejning er internetplatformen Feriebornholm.dk, andre tilsvarende samt privat udlejning i øvrigt. Feriebureauet Bornholm, Slagelse, har et mindre antal feriehuse i deres katalog (30), som ligeledes omfatter et tilsvarende antal udlejningsenheder af andre typer end feriehuse.

Campingpladser

Tabel 10 Antal campingpladser, antal campingenheder og antal campinghytter pr. postdistrikt på Bornholm (2008)

Stk	Post	By	Kapacitet	Kapacitet %	M/hytter	Hytter	Hytter %
5	3730	Nexø	895	35%	2	19	15%
2	3740	Svaneke	150	6%	0	0	0%
2	3700	Rønne	320	13%	2	37	28%
1	3720	Aakirkeby	75	3%	1	9	7%
4	3760	Gudhjem	387	15%	2	10	8%
3	3770	Allinge	556	22%	3	45	35%
1	3790	Hasle	160	6%	1	10	8%
18			2543	100%	11	130	100%
7		Nexø + Svaneke	1045	41%	2	19	15%

Mens knap 20% af befolkningen på Bornholm (jf. Appendiks A) bor i postdistrikterne 3730 Nexø og 3740 Svaneke, så har disse områder hele 41% af camping kapaciteten på Bornholm. 7 af 18 campingpladser på selve Bornholm ligger i nævnte distrikter. Der er desuden en lille lejrplads på Christiansø, som ikke er medtalt her. Derimod har campingpladser i distrikterne 3730 og 3740 kun 15% af campinghytterne. Kun 2 ud af de 7 pladser i 3730 Nexø og 3740 Svaneke på selve Bornholm har campinghytter. Campinghytter giver naturligvis mulighed for en højere omsætning pr. overnatning. Det må altså antages, at Nexø og Svaneke har en lidt lavere andel af campingomsætningen på Bornholm end de 41%. De tidligere viste kurver for sæsonen på campingovernatninger antages at være den samme for hele Bornholm, altså med 67% af overnatningerne i de tre måneder juni-juli-august (2007-tal).

Iflg. Danmarks Statistik var der i 2006 16 campingpladser med, hver minimum 75 campingenheder, med i alt 2376 campingenheder på Bornholm (Statistisk Årbog). Dette stemmer godt overens med Tabel 10, som også omfatter et par små campingpladser med mindre end 75 enheder hver. Tallene for 2007 er ikke offentliggjort for landsdel Bornholm, i modsætning til tidligere år. Antallet af campingpladser med mindst 75 campingenheder hver har ligget konstant på 16 tilbage til år 2000 (Statistiske Årbøger). Tilbage i år 2000 var der dog lidt flere campingenheder (end i 2006), nemlig 2511 på de 16 større pladser.

Tabel 11 18 campingpladser på Bornholm, deraf 7 på østkysten og Dueodde (2008)

Navn	Gade, by	Post	Distrikt
Balka Strand Camping, FDM	Krogegårdsvej 2, Dueodde	3730	Nexø
Møllers Dueodde Camping	Duegårdsvej 2, Dueodde	3730	Nexø
Bornholms Familie Camping	Klynevej 6, Snogebæk	3730	Nexø
Nexø Familiecamping	Stenbrudsvej 26	3730	Nexø
Dueodde Vandrehjem og Camping	Skrokkegårdsvejen 17, Dueodde	3730	Nexø
Hullehavn Camping	Sydskovvej 9	3740	Svaneke
Svaneke Familie Camping	Møllebakken 8	3740	Svaneke
Rønne Nordskov Camping	Antoinettevej 2	3700	Rønne
Galløkken Camping	Strandvejen 4	3700	Rønne
Aakirkeby Camping	Haregade 23	3720	Aakirkeby
Sannes Familiecamping	Melstedvej 39	3760	Gudhjem
Sletten Camping	Melsted Langgade 45	3760	Gudhjem
Strandlunden Camping	Melstedvej 33	3760	Gudhjem
Bådsted Camping	Sønder Strandvej 91	3760	Gudhjem
Sandvig Familiecamping	Sandlinien 5, Sandvig	3770	Allinge
Lyngholt Familie Camping	Borrelyngvej 43	3770	Allinge
Sandkaas Familiecamping	Poppelvej 2	3770	Allinge
Hasle Familiecamping	Fælledvej 30	3790	Hasle

Kilder: Visitdenmark.com samt officiel campingguide samt campingpladsernes hjemmesider.

Hoteller og feriecentre samt vandrerhjem

Tabel 12 Antal hoteller/feriecentre, antal værelser og antal senge på hoteller og feriecentre på Bornholm, juli 2000 – juli 2007

	2000	2001	2002	2003	2004	2005	2006	2007	2008
	2000M07	2001M07	2002M07	2003M07	2004M07	2005M07	2006M07	2007M07	2008M07
Antal hoteller	45	44	43	42	41	36	34	33	33
Antal værelser	2381	2344	2304	2205	2201	1982	1932	1907	1902
Antal senge	7072	7023	6903	6356	6394	5828	5673	5671	5656
Kapacitetsudnyttelser, Værelser	82	77	79	74	75	71	80	84	75
Kapacitetsudnyttelser, Senge	76	74	73	73	73	68	74	75	47
Værelser pr. hotel / feriecenter	53	53	54	53	54	55	57	58	58
Senge pr. værelse	3,0	3,0	3,0	2,9	2,9	2,9	2,9	3,0	3,0
Senge pr. hotel eller feriecenter	157	160	161	151	156	162	167	172	171

Kilde: Danmarks Statistik, Statistikbanken, samt egne beregninger. - Kun hoteller med min. 40 senge deltager i statistikken.

Kapacitetsudnyttelsen i højsæsonen for værelser toppede i 2007. Da der var 43-45 hoteller og feriecentre på Bornholm i 2007 og 2008, må der altså være minimum 10 hoteller o.lign. med mindre en 40 sengepladser.

Tabel 13 Antal hoteller, senge og værelser på hoteller og feriecentre, geografisk fordelt på Bornholm, herunder i 3730+3740

	Hoteller	Senge pr hotel	Værelser pr hotel	Senge	Værelser	Senge %
3730 Nexø	4	197	69	788	277	14%
3740 Svaneke	1	84	49	84	49	1%
3730+3740	5	174	65	872	326	15%
Bornholm 2008	33	171	58	5656	1902	100%
3730 + 3740, %	15%	102%	113%	15%	17%	

Tabel 14 Hoteller i postdistrikterne 3730 Nexø og 3740 Svaneke med min. 40 senge hver

Hotel navn	Gade	Post nr., by
Hotel Balka Søbad	Vestre Strandvej 25, Balka	3730 Nexø
Hotel Balka Strand	Boulevarden 9 A	3730 Nexø
Dueodde Badehotel	Sirenevej 2, Dueodde	3730 Nexø
Snogebæk Hotelpension	Ellegade 9, Snogebæk	3730 Nexø
Hotel Siemensens Gaard	Havnebryggen 9	3740 Svaneke

Om vandrerhjem: i 2006 var der 6 vandrerhjem med i alt 789 sengepladser, iflg. Statistisk Årbog, mens der iflg. VisitDenmark.com er 8. Førstnævnte omfatter sandsynligvis alene Danhostel vandrerhjemmene. Desuden er der et par andre vandrerhjem, men det ene er Dueodde Vandrerhjem, som faktisk indgår under campingpladser i en tidligere nævnt statistik. Et af 6 (Danhostel) vandrerhjem ligger i Svaneke. Et andet ligger i Boderne.

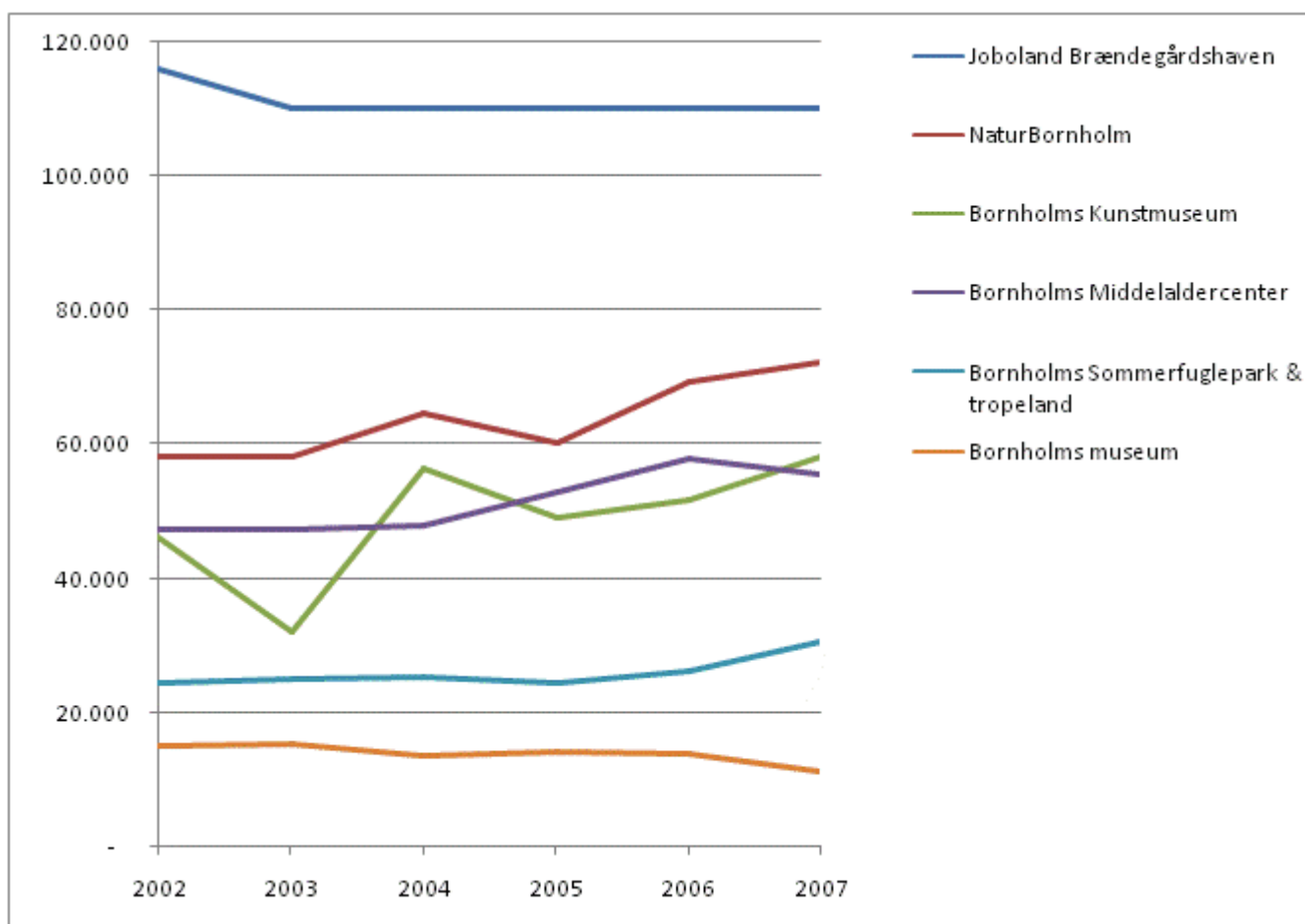
Tabel 15 Vandrerhjem på Bornholm, herunder i den østlige og sydøstlige del

	Senge	Vandrerhjem
Svaneke Vandrerhjem	152	1
Boderne Vandrerhjem	76	1
Øst, sydøst	228	2
Bornholm	789	6
Øst, sydøst %	29%	33%

Attraktioner

Hammershus har angiveligt 400.000-500.000 besøgende p.a.² – Dette må inkludere besøg af fastboende. Blandt de ca. 600.000 besøgende på hele Bornholm p.a., er der ca. 57%, som besøger Hammershus, altså ca. 342.000. Hammershus er dog ikke en entrebelagt attraktion. Bornholm største entrebelagte attraktion er Joboland Brændegårdshaven, som havde 110.000 besøgende i 2003. Siden er ikke offentliggjort besøgstal. Joboland ligger tæt på Svaneke (Højevejen 4, 3740 Svaneke) og har åbent 4 måneder om året, fra primo maj til primo september. Den anden af de store entrebelagte attraktioner, Bornholms Sommerfuglepark & tropeland ligger ligeledes mod øst, nemlig i Nexø (Gl. Rønnevej 14B, 3730 Nexø). Sommerfugleparken har åbent 5½ måned om året fra 1. maj til 19. oktober og havde 30.583 besøgende i 2007.

Figur 48 Et udvalg af entrebelagte attraktioner på Bornholm



Kilde: Baseret på Attraktionsstatistikken 2002-2007, Visitdenmark.com.

² www.danskhistorie.dk/emner/monumenter/hammershus/

Der foreligger ikke nogen undersøgelser på, hvor mange som årligt besøger Dueodde strand.

Der er nedenfor vist en rangordning af forskellige søgebegreber på Google søgemaskinen efter hvor mange henvisninger, der kommer ved søgning på disse, dels generelt uden domænemæssig afgrænsning, dels med afgrænsning til danske sider. De søgebegreber, som knytter sig til Østbornholm og fra Dueodde til og med Boderne er markeret med fed skrift.

Tabel 16 Rangordning af udvalgte steder mm på Øst- og Sydøst-Bornholm efter antal henvisninger på Google

	Resultater Rang Google: .dk Google: .dk	Resultater Rang Google Google
Nexø	636.000 1	1.690.000 2
Svaneke	322.000 2	94.300.000 1
Christiansø	290.000 3	358.000 4
Dueodde	61.800 4	144.000 5
Boderne	34.800 5	64.700 7
Snogebæk	33.600 6	82.700 6
Pedersker	30.100 7	20.400 12
Balka	28.600 8	382.000 3
Sommerodde	22.600 9	7.200 18
Dueodde+strand	20.900 10	61.300 8
Sømarken	17.800 11	47.700 10
Årsdale	12.700 12	48.200 9
Bølshavn	9.400 13	27.000 11
Joboland	7.370 14	18.700 13
Ibsker	7.260 15	11.600 14
Sommerfuglepark+Bornholm	6.430 16	10.800 15
Paradisbakkerne	5.290 17	9.440 17
"Bornholms Sommerfuglepark"	2.570 18	4.770 20
"Pernille Bülow"	2.470 19	10.200 16
"Dueodde strand"	1.790 20	5.180 19

Tabel 17 Rangordning af udvalgte begreber efter antal henvisninger på Google generelt og på Google + domæne .dk

	Resultater Google: .dk	Rang Google: .dk	Resultater Google	Rang Google
Bornholm	3.550.000	1	6.740.000	5
Rønne	1.390.000	2	1.860.000	7
Nexø	636.000	3	1.690.000	8
Hasle	465.000	4	1.970.000	6
Hotel+Bornholm	405.000	5	148.000	14
Gudhjem	382.000	6	123.000.000	1
Allinge	328.000	7	91.900.000	3
Svaneke	322.000	8	94.300.000	2
Glas+Bornholm	322.000	9	544.000	9
Åkirkeby	311.000	10	74.600.000	4
Christiansø	290.000	11	358.000	11
Feriehus+Bornholm	222.000	12	284.000	12
Camping+Bornholm	109.000	13	213.000	13
Dueodde	61.800	14	144.000	15
Vandrerhjem+Bornholm	45.000	15	73.000	18
Hammershus	42.500	16	83.500	16
Østerlars	35.600	17	68.000	19
Boderne	34.800	18	64.700	20
Snogebæk	33.600	19	82.700	17
Pedersker	30.100	20	20.400	26
Balka	28.600	21	382.000	10
Røgeri+Bornholm	22.700	22	27.000	24
Sommerodde	22.600	23	7.200	38
NaturBornholm	22.100	24	8.850	35
Rundkirke	18.800	25	33.600	23
Sømarken	17.800	26	47.700	22
Ekkodalen	14.200	27	17.500	28
Årsdale	12.700	28	48.200	21
Rytterknægten	12.300	29	14.700	29
Bølshavn	9.400	30	27.000	25
Rundkirke+Bornholm	7.440	31	12.700	30
Joboland	7.370	32	18.700	27
Ibsker	7.260	33	11.600	31
Sommerfuglepark+Bornholm	6.430	34	10.800	32
Paradisbakkerne	5.290	35	9.440	34
Rovfugleshow+Bornholm	5.090	36	7.750	36
"Jons Kapel"	4.250	37	7.590	37
Helligdomsklipperne	3.690	38	7.140	39
"Bornholms Rovfugleshow"	2.590	39	3.970	41
"Bornholms Sommerfuglepark"	2.570	40	4.770	40
"Pernille Bülow"	2.470	41	10.200	33
"Baltic Sea Glass"	2.230	42	3.930	42
Glaspusteri+Bornholm	2.120	43	2.820	43

Dueodde, Snogebæk, Balka, Sommerodde hører under Nexø sogn, jf. Appendiks A. Sømarken er et sommerhusområde, som hører under Pedersker sogn i postnummer-område 3720 Aakirkeby. Christiansø hører under postnummer 3740 Svaneke.

Det fremgår af ovenstående oversigt, at Nexø, Svaneke, Christiansø, Dueodde og Boderne, er de fem mest omtalte stednavne på den danske del af Internettet på den østlige og sydøstlige del af Bornholm. Uden afgrænsning til danske domæner, så er Svaneke, Nexø, Balka, Christiansø og Dueodde de mest omtalte stednavne. Efterhånden som man inddrager flere søgebegreber falder antallet af henvisninger. Dueodde+strand rangerer således midt i rækken af søgebegreber om Øst- og Sydøst-Bornholm og afgrænses specifikt til den bestemte ordrækkefølge "Dueodde strand" kommer dette begreb blandt de nederste. Uden afgrænsning til Internetsider på dansk domæne er der dog flere henvisninger til "Dueodde strand" end selv til "Bornholms Sommerfuglepark". Sidstnævnte havde over 30.500 besøgende i 2007.

Sammenfatning – turismen på Bornholm med særligt vægt på østkysten til Dueodde og mod vest til og med Boderne

Der var i 2007 1,82 millioner passagerer på færger og fly til/fra Bornholm, altså 910.000 ankomne, deraf ca. 72% på ruten Rønne-Ystad. I 2007 gik 8,7% af trafikken med færgerne til/fra Tyskland og Polen, som stod for hhv. 5,5% og 3,2% af det samlede passagertal på færger og fly. For begge de nævnte landes vedkommende er der tale om sæsonruter. Op imod 80% af passagerne fra/til Polen rejser via Nexø. Blandt passagererne til/fra Nexø er der tale om 75% endagsbesøgende, 25% overnattende gæster. Blandt de ankomne til Bornholm er der 30% fastboende, 70% besøgende, dvs. 634.000 gæster i 2007. Ud over de ankomne gæster med færger og fly er der ca. 10.000 gennemrejsende krydstogtturister (Rønne) og ca. 12.000 lystsejlere i øens 18 havne, herunder bl.a. Nexø og Svaneke. Blandt de 634.000 gæster i 2007 var der 305.000, som betalte for deres ophold, deraf ca. 88% på overnatningssteder, som har pligt til at indberette deres overnatninger til Danmarks Statistik. Blandt de øvrige 328.000 besøgende er der ca. 80.000 endagsbesøgende, mens resten besøger familie og venner, bor i egen feriebolig etc. Den gennemsnitlige opholdslængde, for dem, der betaler for deres overnatning er knap 6 nætter (5,7), for alle kommercielle overnatningsformer under et. De, der overnatter i lejet feriehus bliver dog alle mindst en uge, nogle to, så derved bliver den gennemsnitlige opholdslængde i lejet feriehus 8,7 nætter i 2007. Dette er dog næsten to nætter kortere end tilbage i år 2000, hvor feriehusgæsterne blev 10,5 nætter i gennemsnit, og alle betalende gæster på Bornholm blev gennemsnitligt 7,3 nætter på øen tilbage i år 2000. Omkring dette tidspunkt blev der etableret hurtigere rejseveje til Bornholm via Øresundsbro og hurtigfærge Rønne-Ystad. Tyskerne, som traditionelt har lange ophold, primært i feriehus, på Bornholm, udgør nu en mindre andel af feriehusgæsterne på Bornholm, hvilket også har bidraget til faldet i den gennemsnitlige opholdslængde.

Turismen på Bornholm er meget koncentreret i sommerhalvåret. Totalt set samt for danskere er juli den måned med flest turistovernatninger. Derimod topper de tyske og polske ankomster og overnatninger i august måned. Juli måned tegner sig for 34% af samtlige registrerede overnatninger på Bornholm. August og juni tegner sig for hhv. 26% og 14%. De tre top-måneder tegner sig altså for i alt 74% af de registrerede overnatninger. September og maj tegner sig for yderligere i alt 20%. Der bliver altså kun 6-7% tilbage til de sidste syv måneder af året. Den egentlige turistsæson må betegnes som liggende fra maj til og med september. Det er så muligt, at det kan lykkes at få flere overnatninger i fx feriehus i fx oktober, og da der er sauna i mange feriehus skulle der vel ikke være noget i vejen for et jule- og nytårsophold på Bornholm, hvilket dog for tyskernes vedkommende jo kræver en færgeoverfart. Der var faktisk til og med år 2002 helårssejlad mellem Tyskland og Bornholm, men der var kun ca. 1000 passagerer pr. måned januar, februar, marts, november og december 2000 og året efter, dog 2.000 passagerer i december 2001. På daværende tidspunkt var der dog også to rederier, som sejlede på ruten Tyskland-Bornholm, hvoraf det ene havde et skib liggende i Tyskland. I år 2000 var der 177.000 passagerer på Tyskland-ruten, mens der var 101.000 i 2007. Ruterne mellem Polen og Nexø er ligeledes meget sæsonbetonede, med hhv. 33% og 40% af passagererne i juli og august. Ruten mellem Polen og Rønne sejles ca. 11 uger pr. år, mens sejlperioden er noget længere fra Polen til Nexø. På sidstnævnte rute blev der således sejlet maj-oktober i 2007, mens der blev startet allerede i april i 2008.

Der var 1,54 million millioner registrerede turistovernatninger på Bornholm i 2007, mens der var 1,62 millioner i år 2000, altså et fald på 5%, mens antallet af besøgende steg med hele 20%. Opholdslængden faldt altså fra år 2000 til år 2007, som tidligere nævnt. Mens sæsonudsvinget er meget markant for de gæster, som bor i betalte overnatningsformer, så er det samme langt fra tilfældet for alle de øvrige rejsende set under et. Der er forståeligt nok en lille højsæson omkring jul, med stor rejseaktivitet både blandt fastboende og blandt de, der besøger familie og venner, i begge retninger. Danskere tegner sig for 56% af de registrerede overnatninger på Bornholm, tyskere 31%, svenskere og nordmænd hhv. 5% og 4%, mens polakker og andre nationaliteter hver står for 2%. Feriehuse tegner sig for 44% af overnatningerne, mens hoteller og feriecentre tegner sig for i alt 31,5% (19,2%+12,3%). Mens de egentlige hoteller kun tegner sig for 19-20% af overnatningerne, så tegner de egentlige hoteller sig for hele 45-46% af overnatningsomsætningen. Camping derimod står for 18-20% af overnatningerne, men blot 6-7% af overnatningsomsætningen. Danskere, som bor på de egentlige hoteller på Bornholm er det vigtigste segment målt på deres andel af omsætningen, efterfulgt af tyskere i feriehus, med danskere i feriehus på tredjepladsen. Turistsæsonen er ikke lige koncentreret for alle overnatningsformer. For hoteller og feriecentre under ét samt camping, ligger 'kun' 27% af årets overnatninger i juli, mens juli tegner sig for 30% af feriehusovernatningerne og hele 49% af lystbådeovernatningerne, og over halvdelen, nemlig 54%, af campingovernatningerne på Bornholm. I syv måneder af året er der hver måned flere overnatninger i feriehus end på hoteller og feriecentre under ét, mens der i vindermånederne november-marts er flere overnatninger på de egentlige hoteller end i feriehus (feriecentre er lukkede). Totalt set er der dog kun tale om få tusinde overnatninger på hoteller på Bornholm i nævnte vintermåneder.

Turistsæsonen på Bornholm er meget mere koncentreret end i landet som helhed. Således står de fem måneder maj-september for 93-94% af turistovernatningerne på Bornholm med blot 69% i landet som helhed i de nævnte måneder. Set over tid, tilbage til år 2000, og endda tilbage til 1995, så udgjorde oktober-april 10% af overnatningerne i nævnte år, mens disse syv måneder kun tegnede sig for ca. 6% i 2007, den lavest andel nogensinde tilbage til 1995. Det er især pr. udgangen af 2002, at der er særligt få turistovernatninger på Bornholm specielt i de fem måneder november-marts, som samlet tegner sig for blot 1% af overnatningerne, mod 3-4% til og med 2002. Dette skal naturligvis ses i lyset af, at helårssejladsen Tyskland-Bornholm ophørte med udgangen af 2002. Man kan altså sige, at Bornholm har mistet mindst 2% af turistovernatningerne bl.a. men ikke alene pga. at der ikke sejles helårs til Tyskland. Og hvad er det så i penge: Det er vel min. 2% af overnatningsomsætningen på ca. 360 mio = min. 7 mio. kr., alene i mistet overnatningsomsætning, hvortil kommer et tilsvarende beløb i anden for mistet omsætning på øen. Samt billetindtægter for overfarten, men det kniber jo nok med at få sidstnævnte til at dække omkostningerne ved en vintersejlad, da antallet af biler pr. afgang i vintermånederne historisk set er lavt.

Især på Øst- og Sydøst-Bornholm er der en betydelig koncentration af feriehus. Der foreligger opgørelse af antallet af sommerhuse i hver af de fem gamle kommuner på Bornholm frem til og med 2002. På daværende tidspunkt lå 40% af øens sommerhuse i det daværende Nexø kommune. Der er ingen grund til at tro, at området's andel af sommerhuse er faldet siden. Der var i 2002 3634 sommerhuse på Bornholm, hvilket i starten af år 2008 var steget til ca. 4000 (3999). Der antages derfor at være ca. 1600 sommerhuse i det området, som svarer til det tidligere Nexø kommune, hvilket stort set er postnumrene 3730 Nexø og 3740 Svaneke. Det er alene de privatejede sommerhuse, som må anvendes til udlejning (gennem udlejningsbureauer). Gennemsnitligt set udlejes et sommerhus på Bornholm ca. 6 uger, mens landsgennemsnittet er noget lavere, nemlig godt 2½ uge. Men mens udlejningsfrekvensen på landsplan,

altså den andel af de privatejede sommerhuse, som udlejes ligger på ca. 18%, så ligger andel på Bornholm på over 50. Derfor er antallet af uger, som udlejes i de feriehuse, som faktisk anvendes til udlejning de seneste 5-6 år lidt lavere på Bornholm end i landet som helhed. Som i alle overnatningsformer under et er den gennemsnitlige opholdslængde i feriehuse faldt fra 2000-2007, og det gælder både for tyskere samt for danskere og andre nationaliteter (under ét).

Ser man på de feriehuse, som udlejes, så ligger 42% i den tidligere Nexø kommune, altså en andel som ligger en smule højere end de tidligere nævnte 40%. Dette kan dels skyldes, at der er bygget forholdsvis flere feriehuse i det tidligere Nexø kommune end på øen som helhed, dels kan det skyldes, at udlejningsfrekvensen er lidt højere i Syd- og Sydøst-Bornholm end på resten af øen. Der er dog kun beskedent forskel på de to procenter. Ud over det tidligere Nexø kommune, så ligger der yderligere 17% af Bornholm feriehuse til udlejning i Sømarken, som ligger vest for Dueodde. Endelig ligger der 2-3% af øens feriehuse i Boderne. Alt i alt ligger hele 62-63% af øens feriehuse til udlejning i den østlige og sydøstlige del af Bornholm. Til sammenligning bor kun 21% af Bornholms og Christiansø's befolkning i syv østlige og sydøstlige sogne på Bornholm. Novasol og dansommer under ét har 25% af husene til udlejning, mens Feriepartner Bornholm har 16%. De fire traditionelle landsdækkende mærket Novasol/dansommer, Dancenter og Sol & Strand har ca. 47% af feriehuse til udlejning på Bornholm, mens de lokale bureauer inkl. Feriepartner Bornholm har 35%. De sidste 18% er fordelt på et enkelt eller få små udenø's bureauer (måske 3%), og altså privat udlejning 15%. – 41% af campingkapaciteten ligger på Øst- og Sydøstbornholm, idet 7 af øens 18 campingpladser ligger i det område. – Når det gælder hoteller og feriecentre er det blot 15% af sengekapaaciteten, som ligger på Øst- og Sydøstbornholm. – Endelig er 29% af vandrerhjemskapaaciteten på Øst- og Sydøstbornholm, hvortil kommer en række lystbådehavne, i første række Nexø og Svaneke. Totalt set ligger 41% af øen kommercielle sengekapaacitet på Øst- og Sydøstbornholm.

To ud af øens 5 største attraktioner med entre ligger på Øst- og Sydøstbornholm, nemlig Joboland Brændesgårdshaven nær Svaneke og Bornholms Sommerfuglepark og Tropeland i Nexø. Der er dog væsentlig flere besøgende på Hammershus, og muligvis også ved Østerlars Rundkirke end selv den største betalte attraktion. Der betales dog også entre ved Østerlars Rundkirke, men der er også mange besøgende, som blot vælger at se kirken udefra.

Det kan diskuteres, om man skal sætte sengekapaaciteten i et sommerhus til 5 eller 6 personer, men det gennemsnitlige rejseselskab ligger et stykke derunder, godt 4 iflg. Danmarks Statistik, og knap under 3 iflg. surveys. Noget af forskellen kan måske skyldes, at der til tider er flere familier sammen i de største feriehuse. Pga. den koncentrerede turistsæson på Bornholm ligger kapaacitetsudnyttelsen i juli oppe på 65%, og lidt højere endnu på Øst- og Sydøstbornholm, mens den i landet som helhed ligger på 47%. Hvis man beregner kapaacitetsudnyttelsen for alle årets 12 måneder, og altså ikke ser bort fra de vinterlukkede måneder, ja så er kapaacitetsudnyttelsen næsten den samme på Bornholm som i Danmark som helhed, nemlig hhv. 16 og 17%. – Hermed afsluttes redegørelsen for turismen på Bornholm.

Tabel 18 Sammenfatning af den kommercielle udlejningskapacitet i DK, på Bornholm og på Øst- og Sydøst-Bornholm

	Hele DK	Bornholm	Øst, sydøst	Bornholm%	Øst, sydøst	År
Feriehuse, alle	212.867	3.999	2.378	1,9%	59%	2008
Feriehuse, privatejede	210.364	3.840	2.258	1,8%	59%	2008
Feriehuse, til udlejning	37.501	1.958	1.226	5,2%	63%	2008
Pr. feriehus, pladser	5	5	5	100,0%	100%	2008
Sengekapacitet, feriehus til udlej.	187.505	9.790	6.129	5,2%	63%	2008
Hoteller og feriecentre, 40+senge	551	33	5	6,0%	15%	2008
Værelser	44.736	1.902	326	4,3%	17%	2008
Senge	124.650	5.656	872	4,5%	15%	2008
Campingpladser, min. 75 enheder	425	16	6	3,8%	38%	2006
Campingenheder	88.986	2.376	995	2,7%	42%	2006
Pr. campingenhed	4	4	4	100,0%	100%	2006
Kapacitet, personer	355.944	9.504	3.980	2,7%	42%	2006
Vandrerhjem	100	6	2	6,0%	33%	2006
Senge	12.222	789	228	6,5%	29%	2006
Lystbådehavne	298	18	5	6,0%	28%	2006
Bådepladser	52.471	1.078	200	2,1%	19%	2006
Personer pr. båd, max	3	3	3	100,0%	100%	2006
Liggepladser i lystbåde	157.413	3.234	600	2,1%	19%	2006
Sengepladser, kapacitet	837.734	28.973	11.809	3,5%	41%	2008/6
Attraktioner, største	300	6	2	2,0%	33%	2007
Besøgende	27.216.662	338.069	140.583	1,2%	42%	2007
Besøgende pr. top attraktion	90.722	56.345	70.292	62,1%	125%	2007

Note: Boderne er medtaget for alle overnatningsformer på Bornholm.

Tabel 19 Sammenfatning af kapacitetsudnyttelsen for de 5 hovedtyper af kommercielle overnatningsformer, DK og Bornholm

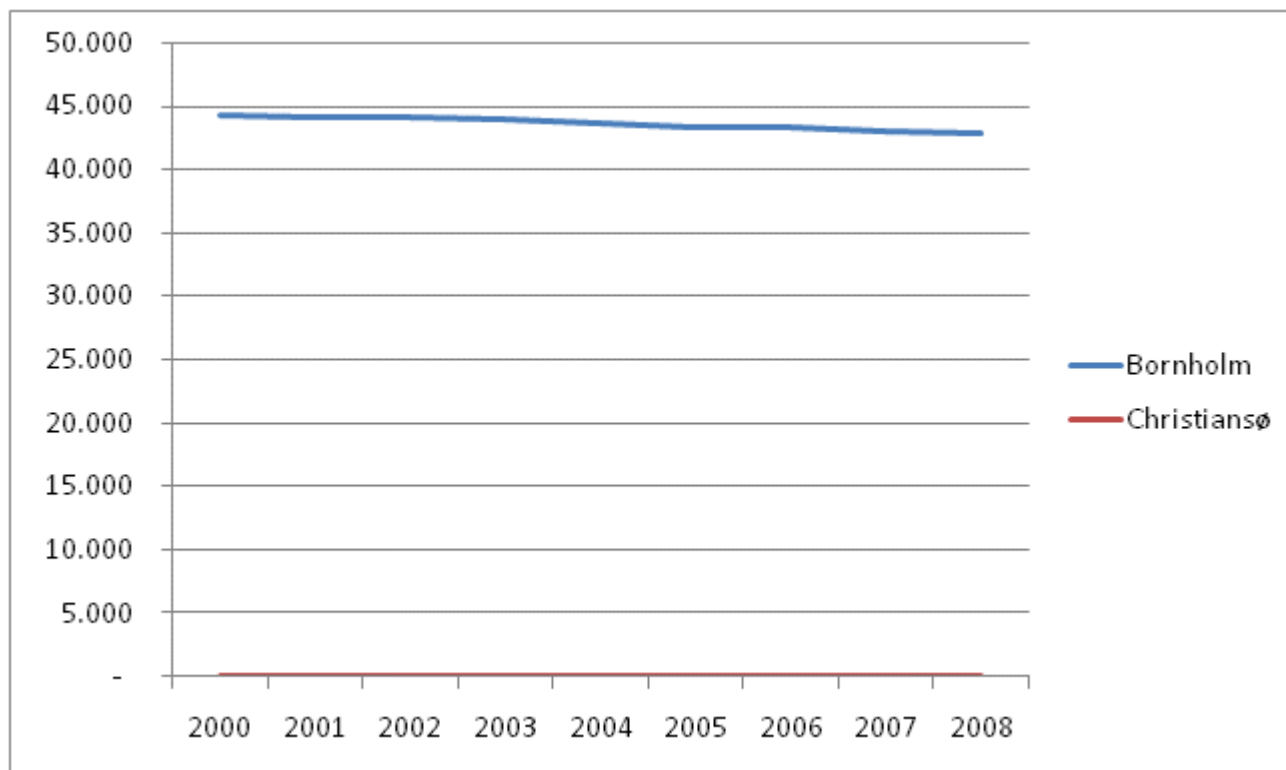
Overnatninger	Juli '07	Juli '07	Juli '07	2007	2007	2007
	Hele DK	Bornholm	Øst, sydøst	Hele DK	Bornholm	Øst, sydøst
Feriehuse	3.629.854	203.586	127.461	16.550.195	674.461	422.265
Hoteller og feriecentre	2.292.049	131.295	20.242	15.078.092	485.046	74.781
Campingpladser	3.961.131	151.609	63.489	11.719.287	283.296	118.636
Vandrerhjem	231.989	12.765	3.689	1.297.036	47.674	13.777
Lystbådehavne	493.318	18.100	3.358	1.088.463	36.993	6.863
Alle 5 overnatningsformer	10.608.341	517.355	218.239	45.733.073	1.527.470	636.322

Kapacitetsudnyttelsen	Juli '07	Juli '07	Juli '07	2007	2007	2007
	Hele DK	Bornholm	Øst, sydøst	Hele DK	Bornholm	Øst, sydøst
Feriehuse	65%	69%	69%	24%	19%	19%
Hoteller og feriecentre	61%	77%	77%	33%	23%	23%
Campingpladser	49%	71%	71%	12%	11%	11%
Vandrerhjem	63%	54%	54%	29%	17%	17%
Lystbådehavne	10%	19%	19%	2%	3%	3%
Alle 5 overnatningsformer	47%	65%	67%	17%	16%	16%

Juli i % af hele året, 2007	Hele DK	Bornholm	Øst, sydøst
Feriehuse	22%	30%	30%
Hoteller og feriecentre	15%	27%	27%
Campingpladser	34%	54%	54%
Vandrerhjem	18%	27%	27%
Lystbådehavne	45%	49%	49%
Alle 5 overnatningsformer	23%	34%	34%

Appendiks A. Den bornholmske befolkning

Figur 49 Befolkningsudviklingen på Bornholm samt Christiansø, 2000-2007



	2000	2001	2002	2003	2004	2005	2006	2007	2008
Bornholm	44.238	44.024	44.091	43.956	43.673	43.347	43.245	43.040	42.817
Christiansø	99	102	106	104	101	98	92	95	96
Landsdel Bornholm	44.337	44.126	44.197	44.060	43.774	43.445	43.337	43.135	42.913

Tabel 20 Befolkningen i den bornholmske øgruppe (Landsdel Bornholm) pr. postnummer, 2000-2005

	2000	2001	2002	2003	2004	2005	2005%
3700 Rønne	18.497	18.377	18.365	18.268	18.160	18.090	42%
3720 Aakirkeby	5.395	5.408	5.442	5.410	5.452	5.401	12%
3730 Nexø	6.323	6.307	6.338	6.363	6.275	6.162	14,2%
3740 Svaneke m/Chr.ø	2.445	2.459	2.352	2.352	2.328	2.334	5,4%
3751 Østermarie	1.576	1.561	1.566	1.574	1.581	1.546	4%
3760 Gudhjem	2.354	2.326	2.483	2.476	2.450	2.460	6%
3770 Allinge	3.639	3.607	3.608	3.596	3.535	3.462	8%
3782 Klemensker	1.329	1.296	1.274	1.293	1.297	1.298	3%
3790 Hasle	2.779	2.785	2.769	2.728	2.696	2.692	6%
Bornholm+Christiansø	44.337	44.126	44.197	44.060	43.774	43.445	100%
3730 Nexø + 3740 Svaneke	8.768	8.766	8.690	8.715	8.603	8.496	19,6%

Tabel 21 Befolkningen i landsdel Bornholm fordelt på sogne, 2007-2008

	2007	2008		2008%	2008%
400-0400 Bornholm	43.040	42.817			99,8%
400-7552 Rønne	11.745	11.806			27,5%
400-7553 Knudsker	2.826	2.839			6,6%
400-7554 Vestermarie	1.459	1.483			3,5%
400-7555 Nylarsker	938	928			2,2%
400-7556 Nyker	1.737	1.801			4,2%
400-7557 Hasle	1.892	1.850			4,3%
400-7558 Rutsker	684	673			1,6%
400-7559 Olsker	1.557	1.518			3,5%
400-7560 Allinge-Sandvig	1.861	1.846			4,3%
400-7561 Klemensker	1.737	1.701			4,0%
400-7562 Rø	503	486			1,1%
400-7563 Ibsker	1.320	1.310	<<<	3,1%	3,1%
400-7564 Svaneke	1.081	1.068	<<<	2,5%	2,5%
400-7565 Østerlarsker	997	1.004			2,3%
400-7566 Gudhjem	753	747			1,7%
400-7567 Østermarie	1.629	1.587			3,7%
400-7569 Åker	3.477	3.406			7,9%
400-7570 Bodilsker	981	968	<<<	2,3%	2,3%
400-7571 Nexø	3.885	3.851	<<<	9,0%	9,0%
400-7572 Povlsker	1.215	1.184	<<<	2,8%	2,8%
400-7573 Pedersker	716	707	<<<	1,6%	1,6%
400-9999 Uden fast bopæl	47	54			0,1%
400-0400 Bornholm	43.040	42.817			99,8%
411-7568 Christiansø	95	96	<<<	0,2%	0,2%
Bornholm+Christiansø	43.135	42.913			100,0%
7 østlige og sydøstlige sogne	9.293	9.184	<<<	21,4%	21,4%

Kilde: Danmarks Statistik.

Tabel 22 Syv østlige og sydøstlige sogne i landsdel Bornholm

	2007	2008	2008 %
Nexø+Bodilsker+Povlsker (~postnr 3730)	6.081	6.003	14,0%
Svaneke+Ibsker sogne (~postnr 3740)	2.401	2.378	5,5%
5 sogne ~ tidligere Nexø kommune	8.482	8.381	19,5%
Pedersker sogn	716	707	1,6%
6 sogne: ~ Tidl. Nexø kommune + Pedersker	9.198	9.088	21,2%
Christiansø sogn	95	96	0,2%
7 øst- og sydøstlige sogne	9.293	9.184	21,4%
Øvrige sogne på Bornholm	33.842	33.729	78,6%
Bornholm + Christiansø	43.135	42.913	100,0%
Bornholm, excl. Chr.ø	43.040	42.817	

Kilde: Danmarks Statistik.

Tabel 23 Befolkning i de 5 tidligere Bornholmske kommuner, 2000-2002

	2000	2001	2002
Bornholm (excl. Christiansø)	44337	44126	44197
Allinge-Gudhjem (- 2002)	7658	7584	7632
Hasle (- 2002)	6382	6368	6360
Nexø (- 2002)	8558	8543	8580
Rønne (- 2002)	15018	14898	14826
Aakirkeby (- 2002)	6622	6631	6693
Christiansø (Uden for Kommuner)	99	102	106

Kilde: Danmarks Statistik.

24 De 21 største byer på Bornholm, 2006

By	Indb.	Postnr Pr.	Tidl. kommune
1 Rønne	14043	3700 Rønne	Rønne
2 Nexø	3772 <<<	3730 Nexø	Nexø
3 Aakirkeby	2169	3720 Aakirkeby	Aakirkeby
4 Hasle	1796	3790 Hasle	Hasle
5 Allinge-Sandvig	1795	3770 Allinge	Allinge-Gudhjem
6 Svaneke	1176 <<<	3740 Svaneke	Nexø
7 Tejn	1046	3770 Allinge	Allinge-Gudhjem
8 Snogebæk	793 <<<	3730 Nexø	Nexø
9 Gudhjem	788	3760 Gudhjem	Allinge-Gudhjem
10 Nyker	754	3700 Rønne	Rønne
11 Klemensker	708	3782 Klemensker	Allinge-Gudhjem
12 Muleby	578	3700 Rønne	Rønne
13 Østermarie	543	3751 Aakirkeby	Aakirkeby
14 Årsdale	503	3740 Svaneke	Nexø
15 Lobbæk	366	3720 Aakirkeby	Aakirkeby
16 Balka	300 <<<	3730 Nexø	Nexø
17 Østerlars	283	3760 Gudhjem	Allinge-Gudhjem
18 Pedersker	278 <<<	3720 Aakirkeby	Aakirkeby
19 Vestermarie	268	3700 Rønne	Rønne
20 Listed	239 <<<	3740 Svaneke	Nexø
21 Nylars	231	3720 Aakirkeby	Aakirkeby
Største byer	32429		

Kilde: Befolkningstal er iflg. Danmarks Statistik, pr. 1. januar 2006.

Rønne, Svaneke, Snogebæk, Balka, Pedersker og Listed ligger i den østlige og sydøstlige del af Bornholm.

Appendiks B. Hvilke attraktioner de besøgende på Bornholm har besøgt

Table 4-31: Visits to heritage attractions

Attraction	Percentages				
	1st Qtr 2002	2nd Qtr 2002	3rd Qtr 2002	4th Qtr 2002	All Year
Base: All Visitors	301	654	1,138	306	2,399
Hammershus Castle	28	63	65	35	57
Hammershus exhibition	3	20	24	8	18
Østerlars round church	8	43	44	23	37
Other churches	13	42	43	19	36

Table 4-32: Visits to natural attractions

Attraction	Percentages				
	1st Qtr 2002	2nd Qtr 2002	3rd Qtr 2002	4th Qtr 2002	All Year
Base: All Visitors	301	654	1,138	306	2,399
Christiansø	4	19	19	5	16
Paradisbakkerne	8	29	32	14	26
Ekkodalen	6	37	32	16	28
Rytterknægten	11	31	30	12	26
Helligdomsklipperne	8	40	46	16	37
Jons Kapel	7	31	32	9	26

Table 4-33: Visits to museums

Museum	Percentages				
	1st Qtr 2002	2nd Qtr 2002	3rd Qtr 2002	4th Qtr 2002	All Year
Base: All Visitors	301	654	1,138	306	2,399
Bornholms Art Museum	10	19	19	4	16
Oluf Høst Museum	n/a ¹	17	15	7	13
Farm Museum	n/a ¹	7	9	4	7
Other museums	3	17	19	6	14

Notes: 1. n/a means not available, because the museum was closed during the time in question.

Table 4-34: Visits to craft and other attractions

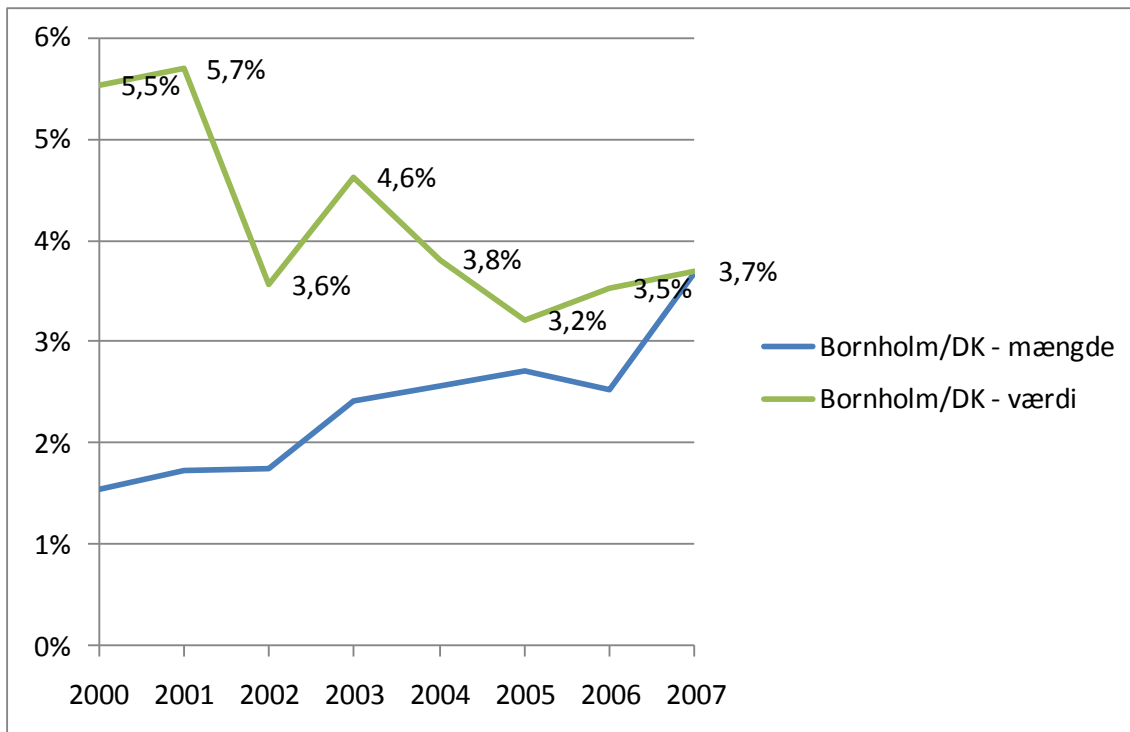
Attraction	Percentages				
	1st Qtr 2002	2nd Qtr 2002	3rd Qtr 2002	4th Qtr 2002	All Year
Base: All Visitors	301	654	1,138	306	2,399
Glass factory/shop	17	58	68	30	55
Ceramic factory/shop	4	38	44	15	36
Art galleries	4	39	44	12	34
Textile shop	n/a ¹	11	13	2	11
Joboland Brændesgårdshaven	n/a ¹	10	23	n/a ¹	14
Fish s moke house	10	69	78	30	63
Natur Bornholm	n/a ¹	34	30	14	27
Medieval Centre	n/a ¹	10	16	4	11
A lighthouse	12	37	40	16	33

Note: 1. n/a means not available, because the attraction was closed during the time in question or not included in the questionnaire.

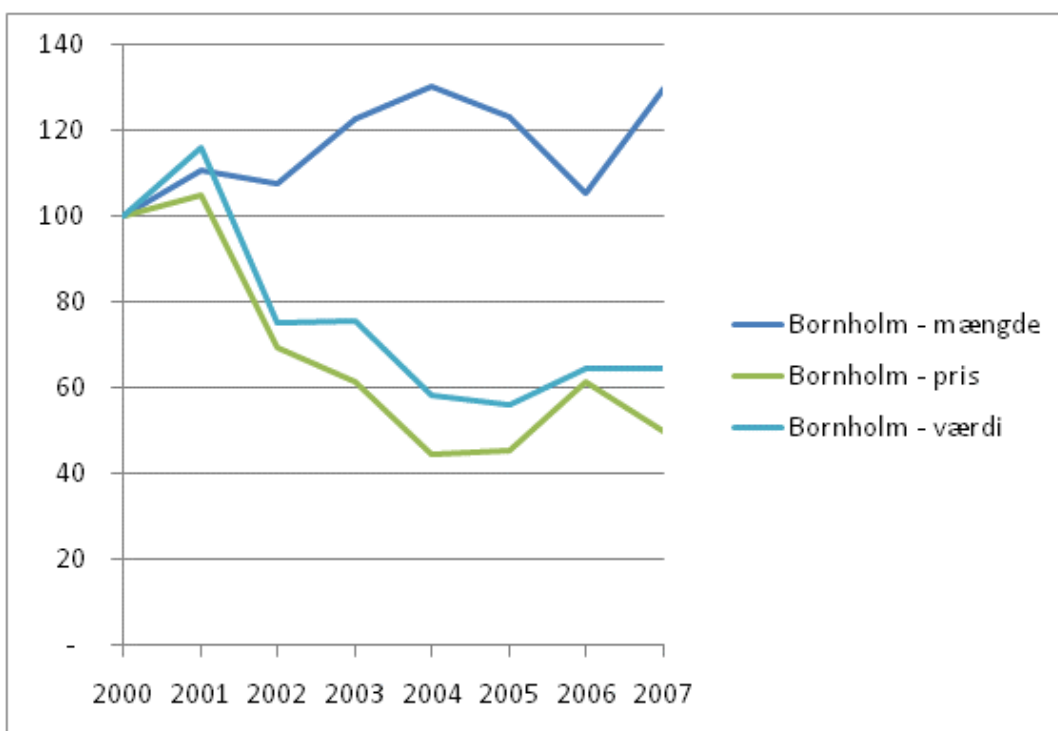
Kilde: CRT, Survey of visitors to Bornholm 2002.

Appendiks C. Om fiskelandinger i de bornholmske havne

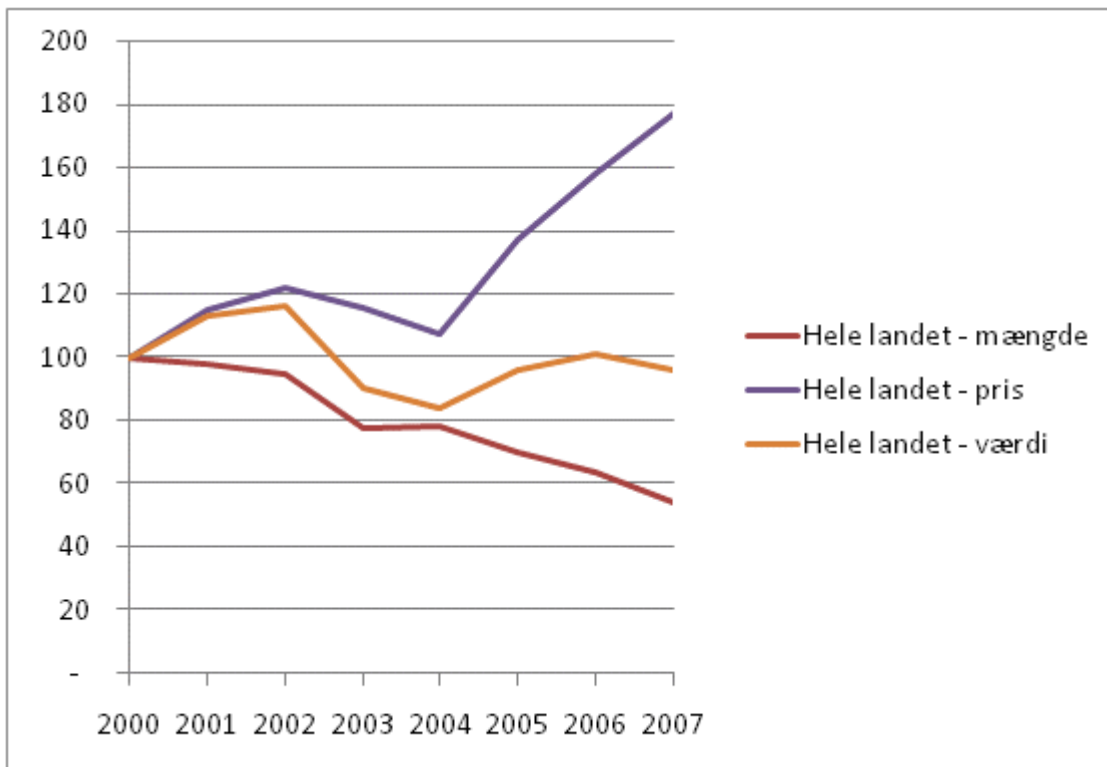
Figur 50 Bornholms andel af landede mængder fisk og værdien af disse, 2000-2007



Figur 51 Udviklingen i landede mængder, priser og værdi (omsætning) for fisk, Bornholm 2000-2007 (index)



Figur 52 Udviklingen i landede mængder, priser og værdi (omsætning) for fisk, hele Danmark 2000-2007 (index)



Tabel 25 Fiskelandinger på Bornholm og i hele Danmark: Mængder, priser og værdi (omsætning), 2000-2007

	Tons Bornholm	Tons Hele landet	DKK / kg Bornholm	DKK / kg Hele lande	Mio. DKK Bornholm	Mio. DKK Hele landet
2000	29.651	1.926.516	7,26	2,02	215.257	3.887.186
2001	32.797	1.892.117	7,63	2,32	250.123	4.389.168
2002	31.950	1.833.693	5,06	2,46	161.523	4.519.435
2003	36.300	1.500.075	4,48	2,34	162.751	3.515.236
2004	38.597	1.508.925	3,24	2,17	125.184	3.274.621
2005	36.451	1.348.424	3,31	2,78	120.680	3.741.983
2006	31.229	1.235.197	4,46	3,19	139.336	3.939.325
2007	38.435	1.046.142	3,61	3,58	138.919	3.743.488

Kilde: Fiskeridirektoratet.

Tabel 26 Fiskelandinger på Bornholm i procent af hele Danmark: Mængder, priser og værdi, 2000-2007

	Tons	DKK / kg	Mio. DKK
	Bornholm/DK	Bornholm/DK	Bornholm/DK
2000	1,5%	360%	5,5%
2001	1,7%	329%	5,7%
2002	1,7%	205%	3,6%
2003	2,4%	191%	4,6%
2004	2,6%	149%	3,8%
2005	2,7%	119%	3,2%
2006	2,5%	140%	3,5%
2007	3,7%	101%	3,7%

Kilde: Baseret på data fra Fiskeridirektoratet.

Tabel 27 Indeks for landede fiskemængder, priser og værdi, Bornholm og hele Danmark, 2000-2007

	Tons	Tons	DKK / kg	DKK / kg	Mio. DKK	Mio. DKK
	Bornholm - Hele landet	Bornholm - Hele landet	Bornholm - Hele landet	Bornholm - Hele landet	Bornholm - Hele landet	Bornholm - Hele landet
2000	100	100	100	100	100	100
2001	111	98	105	115	116	113
2002	108	95	70	122	75	116
2003	122	78	62	116	76	90
2004	130	78	45	108	58	84
2005	123	70	46	138	56	96
2006	105	64	61	158	65	101
2007	130	54	50	177	65	96

Kilde: Baseret på data fra Fiskeridirektoratet.

Tabel 28 Landinger registreret af Fiskeridirektoratet, vægt og førstegangsomsætning

Landingsplads	År									
	2003		2004		2005		2006		2007	
	Landet vægt (kg)	Værdi (kr.)	Landet vægt (kg)	Værdi (kr.)	Landet vægt (kg)	Værdi (kr.)	Landet vægt (kg)	Værdi (kr.)	Landet vægt (kg)	Værdi (kr.)
Nexø	14.863.389	65.398.993	14.753.884	44.360.981	14.823.639	50.591.692	9.378.704	57.807.905	7.442.119	45.490.553
Tejn	1.140.776	11.735.353	918.788	7.530.707	995.680	9.486.207	1.006.771	10.352.811	1.209.515	11.847.058
Rønne	2.508.710	16.958.040	2.359.779	11.204.519	1.632.646	14.609.466	1.291.170	14.647.965	1.018.062	11.136.423
Hasle	728.404	7.904.169	782.830	7.105.186	634.243	6.773.242	603.465	6.495.148	437.686	4.921.145
Svaneke	286.350	3.695.526	269.631	2.405.066	189.803	1.858.241	109.425	1.024.816	77.391	898.321
Sømarken	143	2.365	-	-	29.902	329.288	31.862	403.138	49.257	698.387
Pedersker	121.974	1.259.781	125.436	1.173.853	78.797	836.176	77.047	878.224	56.136	643.928
Snogebæk	204.499	2.496.775	199.298	2.102.021	183.956	2.053.835	88.556	1.045.999	34.210	423.156
Amager	50.896	556.245	44.028	419.353	32.064	360.525	34.814	400.140	27.557	322.600
Sandvig	59.167	730.769	60.014	598.186	57.089	626.271	7.807	95.905	263	2.928
Vang					2.129	21.604				
Total	19.964.308	110.738.015	19.513.688	76.899.873	18.659.949	87.546.549	12.629.622	93.152.051	10.352.196	76.384.499

Kilde: Udtræk af data fra Fiskeridirektoratet.

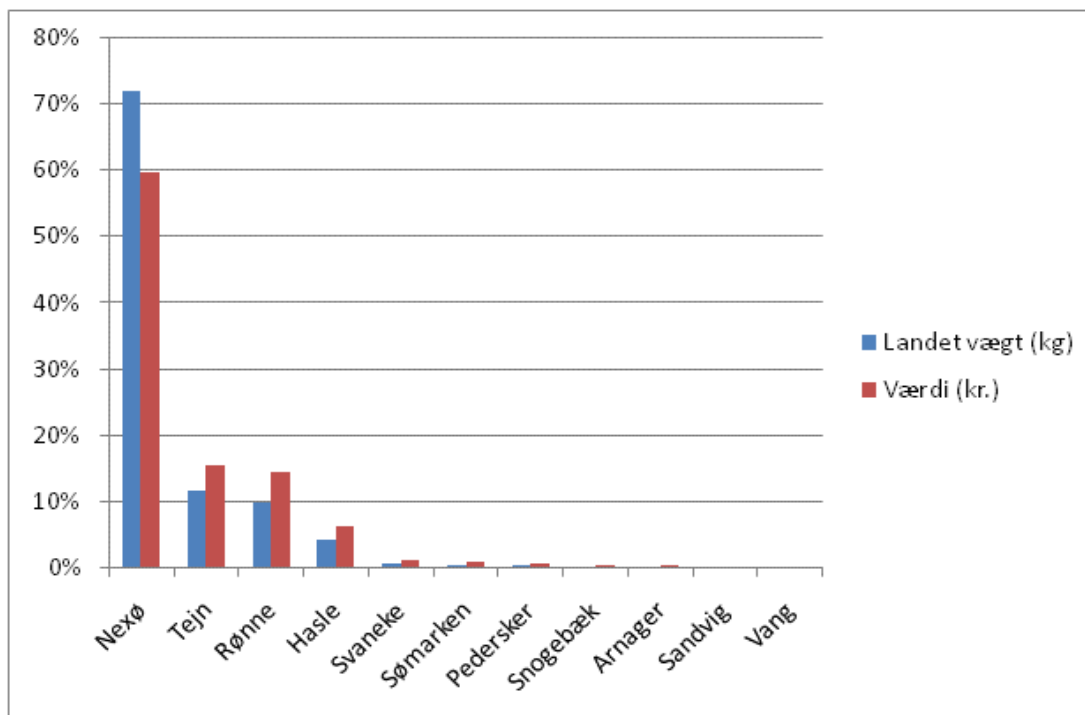
Tabel 29 Fordelingen af landede mænder og værdi på samtlige havne og på østlige og sydøstlige havne på Bornholm, 2007

	Landet vægt (kg)	Værdi (kr.)
Nexø	71,9%	59,6%
Tejn	11,7%	15,5%
Rønne	9,8%	14,6%
Hasle	4,2%	6,4%
Svaneke	0,7%	1,2%
Sømarken	0,5%	0,9%
Pedersker	0,5%	0,8%
Snogebæk	0,3%	0,6%
Amager	0,3%	0,4%
Sandvig	0,0%	0,0%
Vang	0,0%	0,0%
Total	100%	100%

	Landet vægt (kg)	Værdi (kr.)
Nexø	71,9%	59,6%
Svaneke	0,7%	1,2%
Sømarken	0,5%	0,9%
Pedersker	0,5%	0,8%
Snogebæk	0,3%	0,6%
Øvrige	26,0%	37,0%
Total	100,0%	100,0%

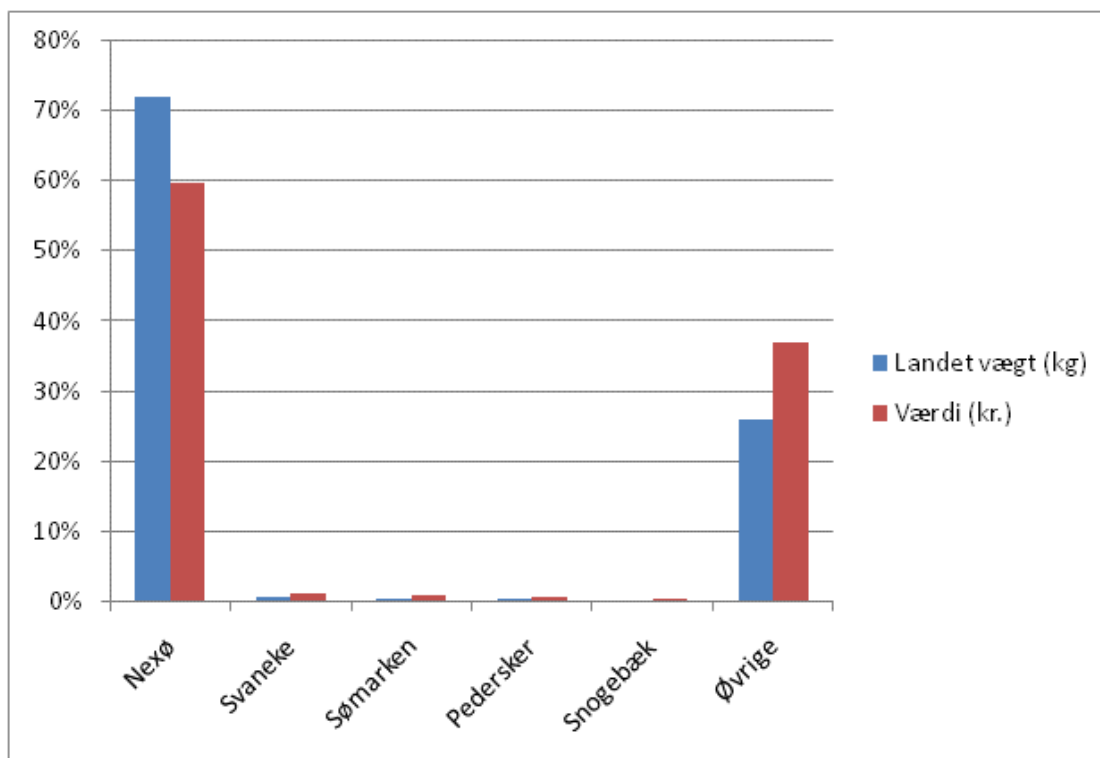
Kilde: Baseret på data fra Fiskeridirektoratet.

Figur 53 Fordelingen af de landede mængder af fisk, og værdien af disse, på de bornholmske havne, 2000-2007



Kilde: Baseret på data fra Fiskeridirektoratet.

Figur 54 Fordelingen af de landede mængder af fisk, og værdien af disse, på udvalgte bornholmske havne, langs øst- og sydøstkysten, 2000-2007



Kilde: Baseret på data fra Fiskeridirektoratet.

Summary in English – Tourism on Bornholm with particular emphasis on the east coast and Dueodde – until and including Boderne

There were 1.82 million passengers on ferries and airplanes to/from Bornholm in 2007, i.e. 910.000 arrivals, of which about 72% on the route Rønne-Ystad. In 2007 8.7% of all the passengers travelled by the ferries to/from Germany and Poland, which accounted for 5.5% and 3.2%, respectively. The routes to both Germany and Poland are seasonal. Almost 80% of the passengers from/to Poland go via Nexø. 75% of the passengers to/from Nexø are one day visitors, 25% stay overnight. Among all the arrivals to Bornholm 30% are residents, 70% visitors, i.e. 634,000 visitors in 2007. Apart from the visitors arriving by ferries and airplanes, there are about 10,000 through passengers by cruise ships to Rønne, and about 12,000 arriving to Bornholm and one or more of Bornholm's 18 ports, hereunder Nexø and Svaneke. Among the 634,000 guest in 2007, 305,000 paid for their stay, of which about 88% in accommodations, which are obliged to report their bed nights to Statistics Denmark. Among the remaining 328,000 visitors there are about 80,000 one day visitors (plus the cruise ship through passengers), while the rest visit friends and family, stay in their own holiday cottages or similar. The average length of stay for those staying in commercial accommodations is just under six nights (5.7), in average. Those who stay in rented holiday cottage stay for at least a week, and some – Germans – stay two for week. Thus the average length of stay in rented holiday cottage was 8.7 nights in 2007. This, however, is almost two nights shorter than in the year 2000, when holiday cottage guests stayed for 10.5 nights in average, and all paying guests on Bornholm stayed for as long as 7.3 nights in average back in year 2000. Around this time faster travel routes to Bornholm via the Øresund Bridge and the high speed ferry Rønne-Ystad. Germans which have traditionally had relatively long stays in Bornholm and elsewhere in Denmark, now account for only half of the holiday cottage nights, unlike before, which has also contributed to the decline in the average length of stay.

Tourism on Bornholm is very concentrated in the summer half of the year. For all nationalities under one, and for Danes specifically, July has the greatest number of tourist nights. But for Germans and Polish visitors August has the greatest number of arrivals and tourist nights on Bornholm. July accounts for as much as 34% of all registered bed nights Bornholm. August and June account for 26% and 14%, respectively. The top three months thus account for 74% of the registered bed nights. September and May account for further 20% in total. Thus, only 6 or 7% of the bed nights are in the remaining seven months of the year. Perhaps Bornholm will succeed in getting more bed nights in holiday cottages e.g. in October. Since many holiday cottages are equipped with facilities such as sauna, even Christmas or New Year stays on Bornholm are possible, which in the case of Germans requires a south going car ferry route during the winter or at least during the period around New Year. In fact there were whole year sailings until and including 2002 between Germany and Bornholm, but there were only about 1,000 passengers per month during January, February, March, November and December 2000, and the year after, although only 2,000 passengers in December 2001. At that time there were two shipping companies which served the route Germany-Bornholm, one based on Bornholm, one based in Germany. In year 2000 there were 177,000 passengers on the Germany route, while there were only 101,000 in 2007. Passenger numbers on the routes between Poland and Nexø are very seasonal, with 33% and 40% of the passengers in July and August. The route between Poland and Rønne is sailed about 11 weeks a year, while the sailing season is

somewhat longer from Poland to Nexø. The latter route was served from May to October in 2007, which sailings started already in April in 2008.

There were 1.54 million registered tourist nights on Bornholm in 2007, while there were 1.62 million back in year 2000, i.e. a decline of 5%, while the number of visitors increased by as much as 20%. Hence, the average length of stay dropped from 2000 to 2007, as previously mentioned. While the seasonal fluctuation is especially significant for guests in commercial accommodations, then the same is not the case for all other travellers under one. Understandably, there is a small high season around Christmas, with great travel activity, both by residents and those visiting friends and family on Bornholm. Danes account for 56% of the registered bed nights on Bornholm, Germans 31%, Swedes and Norwegian 5% and 4% respectively, while Polish people and other nationalities account for 2% each (not including Poles in holiday cottages, since Poles are registered under "other" for holiday cottages). Holiday cottages account for 44% of the bed nights, while hotels and holiday centres account for 31.5% in total (19.2%+12.3%). While the genuine hotels only account for 19-20% of the bed nights, then they account for as much as 45 or 46% of the overnight revenue. Camping, on the other hand, account for 18-20% of the tourist nights, but only 6-7% of the overnight revenue. Danes staying at genuine hotels is the most important segment measured by their share of accommodation revenue, followed by Germans in holiday cottages, while Danes in holiday cottages are in third place by this measure. The tourist season is not equally concentrated for all types of accommodation. For hotels and holiday centres under one as well as for camping, 'only' 27% of the year's bed nights are in July, while July accounts for 30% of the holiday cottage bed nights and 49% of person nights in yachts, and over half, namely 54%, of the camping nights on Bornholm. During seven months of the year, in every month there are more bed nights in holiday cottages than at hotels and holiday centres under one, while during the winter months November-March there are more bed nights at the genuine hotels than in holiday cottages (holiday centres are closed during the winter). However, there are only a few thousand bed nights per months on Bornholm during the mentioned winter months.

The tourist season on Bornholm is more concentrated than in Denmark overall. Thus the five months May-September account for 93-94% of the tourist nights on Bornholm, but these months only account for 69% of the tourist nights in Denmark overall. Back until year 2000, and even back to and including 1995, October-April accounted for 10% of the bed nights, while these seven months only accounted for about 6% in 2007, the lowest share back to and including. It is especially as of end of 2002 that there are particularly few bed nights on Bornholm during the five months November-March, which only account for 1% of the bed nights in total now, vs. 3-4% until and including 2002. This should of course be seen in light of the ending of whole year sailings Germany-Bornholm by the end of year 2002. One could say that Bornholm has lost at least 2% of its tourist nights because among other reasons that there are no whole year sailings to Germany. And how much is that in money: It is probably at least 2% of the accommodation revenue of about 360 million DKK p.a., i.e. minimum 7 million DKK, in lost accommodation revenue only, on top of which come a corresponding figure in other lost tourist spending on the island. Also there would be ticket revenue for the crossings, but apparently the latter hardly covers the costs of winter sailings, since the number of cars per departure during the winter months historically have been low.

In particular on East and South East Bornholm there is a considerable concentration of summer houses. There are statistics for each of the five previous municipalities on Bornholm until and including 2002. By that time, in 2002, 40% of the of Bornholm's summer houses were located in the previous Nexø municipality. There is no reason to believe that the share of summer houses of this part of Bornholm should have dropped since then. In 2002 there were 3634 summer houses on Bornholm, which by the beginning of 2008 had increased to about 4,000 (3999). Therefore it is assumed that there are about 1600 summer houses in the area corresponding to the previous Nexø municipality, which largely corresponds to the postal codes 3730 Nexø and 3740 Svaneke. It is only the privately owned summer houses, which may be used for renting out (by letting agencies), in which case they are always referred to as holiday cottages. In average, a holiday cottage on Bornholm is rented out about six weeks, while the national average is somewhat lower, namely just over 2½ weeks. While the percentages of the privately owned summer houses which are rented out is about 18% for Denmark overall, on Bornholm this percentage is over 50. Therefore the number of weeks, which are rented out, in summer houses actually used for renting out have been lower than for Denmark overall during the last five or six years. As for all types of accommodation under one, the average length of stay in holiday cottages fell from 2000 to 2007, and this was the case for both German guests as well as for Danish visitors and other nationalities under one.

If we look at the holiday cottages, which are used for renting out (at least some weeks a year), about 42% are located in the previous Nexø municipality, i.e. a percentage a little higher than the previously mentioned 40%. This may be because relatively more summer houses are built in the previous Nexø municipality or because the percentage used for renting out is higher in East and South East of Bornholm than in the rest of the island. However, there is only little difference between the two percentages. Apart from in the previous Nexø municipality, there are further 17% of Bornholm's summer houses for renting out in Sømø, west of Dueodde. Furthermore 2-3% of the islands holiday cottages are located in Boderne, west of Sømø on the south coast. All in all, as much as 62-63% of Bornholm's summer houses for renting out are located in the eastern and south eastern part of the island. For comparison, only 21% of the people of Bornholm and Christiansø are in seven eastern and south eastern parishes on Bornholm. Novasol and dansommer under one have 25% of the holiday cottages for renting out on Bornholm, while Feriepartner Bornholm has 16%. The four traditional national brands Novasol/dansommer, Dancenter and Sol & Strand have about 47% of the holiday cottages for renting out on Bornholm, while locale agencies including Feriepartner Bornholm have 35%. The last 18% held by one of a few small agencies outside of the island (maybe 3%), i.e. about 15% are let out privately through the Internet or other channels. – 41% of the camping capacity is located on East and South East Bornholm, since seven of the island's 18 camping sites are located in that area. – When it comes to hotels and holiday centres, only 15% of bed capacity is located in East and South East Bornholm. – Finally 29% of the youth hostel capacity is in East and South East Bornholm, on top of which comes a number of leisure ports, primarily Nexø and Svaneke. All in all 41% of Bornholm's commercial bed capacity is in East and South East Bornholm.

Two of Bornholm's five largest attractions with an entry fee is located in East and South East Bornholm, i.e. Joboland Brændesgårdshaven near Svaneke, and Bornholm's Sommerfuglepark og Tropeland (butterflies) in Nexø. However, there are many more visitors to Hammershus, and probably also to Østerlars Round Church than to even the largest 'normal' attraction with an entry fee. There is also a fee to enter Østerlars Round Church, but there are also many visitors, who just see the church from the outside.

It is debatable, whether the typical bed capacity in a holiday cottage should be put at five or six persons, but the size of the travel party is 4.2-4.5 calculated from statistics reported by Statistics Denmark, while the average is less than 3 according to surveys. Some of the difference may be due to the fact that from time to time two households share one big holiday cottages. Because of the concentrated tourist season on Bornholm, capacity utilization in July on Bornholm is very high, 65%, and even a little higher in East and South East Bornholm, while capacity utilization for all types of accommodation in all of Denmark is 47%. If the average capacity utilization for all year is calculated, i.e. even in including the winter closed months, then capacity utilization is almost the same on Bornholm as in Denmark overall, i.e. 16 and 17%, respectively. – This finishes the review of tourism on Bornholm.