

Working paper nr. 4

Dansk sammendrag af:
Betydningen af turismen på
Bornholm

Jie Zhang og Charlotte R. Rassing
Bornholms Forskningscenter

Bornholms Forskningscenter
Stenbrudsvej 55
3730 Nexø
Telefon: 56 44 11 44
Telefax: 56 49 46 24
E-mail: rcb@rcb.dk
Homepage: <http://www.rcb.dk>

Copyright: 1997 Bornholms Forskningscenter,
Jie Zhang og Charlotte Rassing

Mindre uddrag, herunder figurer, tabeller
og citater er tilladt med tydelig kildeangivelse.
Skrifter, der omtaler, anmelder, citater
eller henviser til nærværende,
bedes sendt til Bornholms Forskningscenter

ISBN 87-90881-31-1
Oktober 1999

Forfatternes forord

Dette projekt blev påbegyndt på initiativ fra professor Stephen Wanhill (Bornholms Forskningscenter/Bournemouth University), som også har fungeret som vejleder gennem hele forløbet. Stephen Wanhills kendskab til og erfaring med studier af turismens betydning har været af stor vigtighed for projektet. Vi vil gerne takke ham for hans konstruktive forslag og kommentarer til rapporten.

Når der skal bruges en model for økonomiske beregninger, er der et stort behov for data. Også den økonomiske struktur i området skal klarlægges. Amtens og Kommunernes Forskningsinstitut (AKF) har velvilligt stillet information til rådighed og givet os adgang til EMIL-modellen. En speciel tak til Thomas Jensen for hans hjælp med data og vejledning.

Ligeledes vil vi takke Horesta for at stille data om hotel- og restaurantsektoren til rådighed. En helt speciel tak skal gives til Kent Johnsen for hans forslag til spørgsmål til de turismerelaterede sektorer. En lang række personer på de bornholmske hoteller, feriecentre, campingpladser, vandrerhjem, restauranter, fastfood spisesteder, attraktioner, museer og taxivirksomheder har velvilligt medvirket.

Fra Bornholms Forskningscenter har interviewereren Charlotte Ipsen været en vigtig nøgleperson under interviewene med de turismerelaterede sektorer. Forskningschef Svend Lundtorp og ph.d.-studerende Ann. Hartl-Nielsen er kommet med konstruktive forslag til udarbejdelsen af spørgeskemaerne.

For uddybende dokumentation om metode henvises til rapporten *Tourism Impact Studies - a case of Bornholm* af Jie Zhang og Charlotte R. Rassing.

Jie Zhang og Charlotte R. Rassing
Oktober 1999

Indholdsfortegnelse

1. Konklusion.....	9
2. Introduktion.....	11
3. Overblik over økonomi og beskæftigelse på Bornholm	13
3.1 Den økonomiske struktur på Bornholm.....	13
3.2 Beskæftigelsesstrukturen på Bornholm.....	16
3.3 Turismeudvikling på Bornholm	17
4. Turisternes forbrug på Bornholm.....	21
4.1 Spørgeskemaundersøgelsen.....	21
4.2 Overnatninger og forbrug på forskellige indkvarteringsformer.....	21
4.2.1 Antal overnatninger	21
4.2.2 Forbrug	21
4.3 Forbruget inden for forskellige kategorier	22
4.3.1 Restauranter	22
4.3.2 Offentlig bus	23
4.3.3 Taxi.....	23
4.3.4 Attraktioner og museer	23
4.3.5 Færge	23
4.3.6 Indkøb	23
5. Turismerelaterede sektorer	25
5.1 Interview med turismerelaterede sektorer på Bornholm.....	25
6. Indkomst og beskæftigelse	29
6.1 Turismens betydning for indkomsten.....	29
6.2 Beskæftigelsesmæssig effekt af turismen på Bornholm	34
7. Markedsføringsmæssige konsekvenser.....	39
7.1 Udbudssiden	39
7.1.1 Indkomst	39
7.1.2 Beskæftigelse.....	40
7.2 Efterspørgselssiden	42
7.3 Sammenligning	45
7.3.1 Fordelingen af turisternes forbrug.....	45
7.3.2 Indkomstens fordeling.....	46
7.3.3 Beskæftigelsesens fordeling.....	47
8. Litteraturliste	49

Tabeller

Tabel 1. Antal overnatninger, 1997	21
Tabel 2. Totalt forbrug i 1997	22
Tabel 3. Indkvarteringsform, kapacitet og gennemsnitlig antal sengepladser, 1997	22
Tabel 4. Totalt forbrug pr. år, 1997.....	23
Tabel 5. Antal virksomheder indeholdt i undersøgelsen	25
Tabel 6. Overnatningsstedernes forbrugsmønster.....	26
Tabel 7. Restaurant analyse på Bornholm.....	27
Tabel 8. Indkomsteffekten inden for indkvarteringssektoren på Bornholm, 1997	30
Tabel 9. Total indkomsteffekt og andele inden for forskellige indkvarteringsformer, Bornholm, 1997.....	31
Tabel 10. Indkomsteffekt inden for andre turismerelaterede sektorer, Bornholm, 1997	32
Tabel 11. Total indkomsteffekt og fordeling inden for turismerelaterede sektorer på Bornholm, 1997	33
Tabel 12. Total indkomsteffekt og andele inden for samtlige turismerelaterede sektorer på Bornholm, 1997	33
Tabel 13. Beskæftigelseseffekten inden for overnatningssektoren, Bornholm, 1997	34
Tabel 14. Total beskæftigelseseffekt og fordeling inden for forskellige indkvarteringstyper på Bornholm, 1997	35
Tabel 15. Beskæftigelseseffekt inden for andre turismerelaterede sektorer, Bornholm, 1997.....	36
Tabel 16. Totale beskæftigelsesmæssige effekt og fordeling inden for andre turismerelaterede sektorer på Bornholm, 1997	37
Tabel 17. Totale beskæftigelseseffekt og fordeling på samtlige turismerelaterede sektorer på Bornholm, 1997	37
Tabel 18. Forbrug, indkomst og multiplikatorer inden for forskellige indkvarteringsformer.....	43
Tabel 19. Beskæftigelse og beskæftigelsesmultiplikatorer opdelt på indkvarteringsformer	43
Tabel 20. Oplysninger om henholdsvis Danmark og Bornholm.....	51
Tabel 21. Hotelanalyse for Danmark opdelt på geografi	67
Tabel 22. Hotelanalyse for Danmark opdelt på hotelstørrelse	68
Tabel 23. Restaurantanalyse for Danmark opdelt på geografi	69
Tabel 24. Restaurantanalyse for Danmark opdelt på restauranternes størrelse.....	70

Figurer

Figur 1. Forskellige sektors gennemsnitlige andel af BNP, Danmark, 1988-1996.....	13
Figur 2. Forskellige sektors andel af BNP, Bornholm, 1988-1995	14
Figur 3. Ændringen i primære sektors andel af BNP, Bornholm	15
Figur 4. Ændringer i udvalgte sektors andel af BNP, Bornholm	15
Figur 5. Gennemsnitlige andele af beskæftigelsen opdelt på sektorer, Danmark, 1988-1995	16
Figur 6. Gennemsnitlige andele af beskæftigelsen opdelt på sektorer, Bornholm, 1988-1995	17
Figur 7. Passagerstrøm (færge) til Bornholm, 1970-1997.....	18
Figur 8. Passagerstrøm (fly) til Bornholm, 1978-1996.....	18
Figur 9. Indeks over passagerstrømmen (færge) og antallet af overnatninger, Bornholm, 1970-1997	19
Figur 10. Antal overnatninger opdelt på indkvarteringsformer, Bornholm, 1970-1997.....	19
Figur 11. Indkomsteffekt inden for turismerelaterede sektorer på Bornholm	39
Figur 12. Fordelingen af indkomst skabt af turismen på Bornholm, 1997	40
Figur 13. Beskæftigelsesmæssige effekt inden for de turismerelaterede sektorer på Bornholm.....	41
Figur 14. Fordelingen af beskæftigelsen skabt af turismen på Bornholm, 1997	42
Figur 15. Indkomstmultiplikatorerne inden for forskellige indkvarteringsformer	44
Figur 16. Beskæftigelsesmultiplikatorerne inden for forskellige indkvarteringsformer.....	44
Figur 17. Procentmæssig fordeling af turisterne forbrug, Bornholm	45
Figur 18. Procentmæssig fordeling af turisternes forbrug, overnatningssektoren, Bornholm	46
Figur 19. Procentmæssig fordeling af indkomsten som følge af turismen, Bornholm.....	46
Figur 20. Fordeling af indkomsten som følge af turisme, overnatningssektoren, Bornholm	47
Figur 21. Fordeling af beskæftigelsen som følge af turisme, Bornholm	47
Figur 22. Procentmæssig fordeling af beskæftigelsen som følge af turismen, overnatningssektoren, Bornholm.....	48

Appendiks

Appendiks 1: Sammenlignende statistik for Danmark og Bornholm	51
Appendiks 2: Spørgeskema for færgeafgange	53
Appendiks 3: Spørgeskema til virksomhederne	63
Appendiks 4: Hotel- og restaurantanalyse	67

1. Konklusion

I denne rapport er anvendt data fra en spørgeskemaundersøgelse blandt turister på Bornholm samt en spørgeundersøgelse gennemført blandt turismerelaterede sektorer på Bornholm. Der er blevet opstillet en såkaldt regional turisme input-output model, der kan beregne indkomst- og beskæftigelseseffekten som følge af turisme for Bornholm.

Samlet omsætning/indtjening

- Den samlede omsætning som følge af turismen inden for overnatningssektoren (feriecentre, hoteller, vandrerhjem, campingpladser og sommerhuse) var i 1997 på DKK 340 mio., den totale omsætning inden for bospisningssektoren var på DKK 130 mio., den totale omsætning inden for museer og attraktioner var DKK 36 mio. og den totale omsætning inden for færgerne er beregnet til DKK 247 mio.
- Samlet skabte turismen på Bornholm i 1997 omkring DKK 810 mio. i omsætning.

Indkomst

- Den direkte personlige indkomst som følge af turisme inden for overnatningssektoren i 1997 var DKK 39 mio. Inden for bospisningssektoren var den personlige indkomst på DKK 26 mio., og for museer og attraktioner var den personlige indkomst som følge af turisme på DKK 17 mio. Den direkte personlige indkomst inden for færgerne var på DKK 70 mio.
- Samlet skabte turismen på Bornholm i 1997 en direkte personlig indkomst på DKK 165 mio. Den totale indkomst som følge af turisme (direkte plus indirekte plus induceret) var DKK 241 mio.
- I gennemsnit genereres der DKK 310 i indkomst for hver DKK 1.000 turisterne forbruger på Bornholm.

Beskæftigelse

- Turismen på Bornholm skabte i 1997 omkring 329 fuldtidsjob inden for overnatningssektoren, 240 job inden for bospisningssektoren, 66 job inden for museer og attraktioner, 29 job i detailhandlen og 279 job inden for færgeoverfarten.
- Den direkte beskæftigelsesmæssige effekt som følge af turismen var i 1997 på 987 fuldtidsjob. De direkte, indirekte og inducerede beskæftigelsesmæssige effekter var på 1.430 fuldtidsjob. Dette svarer til 7,2 pct. af samtlige fuldtidsbeskæftigede på Bornholm.
- I gennemsnit skal turisterne forbruge DKK 445 på hotellerne for at skabe et ekstra fuldtidsjob. Tilsvarende kræves DKK 542 i forbrug for at skabe et ekstra job inden for bospisningssektoren.

2. Introduktion

Bornholm er en vigtig turismedestination i Danmark. På Bornholm bor 44.529 indbyggere¹, og øen tiltrækker omkring 486.000 turister årligt.² Øen har omkring 90 hoteller (hoteller, feriecentre og pensionater).³ Den totale sengekapaletet på de 90 hoteller er cirka 8.300 faste gæstesenge. Der er yderligere 19 campingpladser, 9 vandrerhjem, et antal lystbådehavne og knap 4.000 sommerhuse. Den totale sengekapaletet på Bornholm er omkring 36.270 (se Tabel 3).

Bornholms Forskningscenter har siden juli 1995 gennemført en spørgeskemaundersøgelse blandt turisterne til øen. Et af undersøgelsens spørgsmål drejer sig om turisternes forbrug på øen. Hensigten med spørgsmålet er at indsamle oplysninger om turisternes forbrug under deres ophold på Bornholm opdelt på forskellige sektorer for bedre at forstå turisternes forbrugsmønster. I begyndelsen af 1998 gennemførte Bornholms Forskningscenter en undersøgelse blandt turismerelaterede sektorer på Bornholm. Undersøgelsen omfattede hoteller, pensionater, feriecentre, vandrerhjem, campingpladser, restauranter, fastfood spisesteder, cafeterier, taxiselskaber, museer osv. Formålet med undersøgelsen var at indsamle data om disse turismerelaterede sektorer, deres økonomi og beskæftigelse. De to undersøgelser behandler henholdsvis efterspørgsels- og udbudssiden.

Det overordnede formål med projektet er at diskutere turismens økonomiske og beskæftigelsesmæssige betydning med Bornholm som case. I kapitel 3 gennemgås den økonomiske og beskæftigelsesmæssige situation for Bornholm. Læseren gives et overblik over Bornholms økonomiske situation sammenlignet med landet som helhed. Kapitlet indeholder endvidere de nyeste opgørelser over passagertrafikken og udviklingen i antallet af overnatninger. I kapitel 4 præsenteres resultaterne af spørgeskemaundersøgelsen blandt turisterne på Bornholm. Der sættes fokus på antallet af turister, antallet af overnatninger og turisternes døgnforbrug på forskellige overnatningsformer og inden for forskellige sektorer.

Kapitel 5 indeholder en generel beskrivelse af turismerelaterede sektorer. Kapitlet gengiver resultaterne af undersøgelsen blandt turismerelaterede virksomheder på øen. Sammenhængen mellem de turismerelaterede sektorer og andre sektorer diskuteres.

Kapitel 6 beskæftiger sig med indkomst og beskæftigelse på Bornholm som følge af turisme. I kapitlet vises ikke kun den aktuelle indkomst og det aktuelle antal arbejdspladser som følge af turisme, men der ses også på, hvilke turismerelaterede sektorer, der er af størst betydning for øen. Konsekvenser for markedsføring og politiske tiltag er beskrevet i kapitel 7. Hensigten er at evaluere de turismerelaterede sektorer både fra indkomst- og beskæftigessiden.

1 1. januar 1999.

2 Estimationer i perioden 1994-1997.

3 Ultimo 1997.

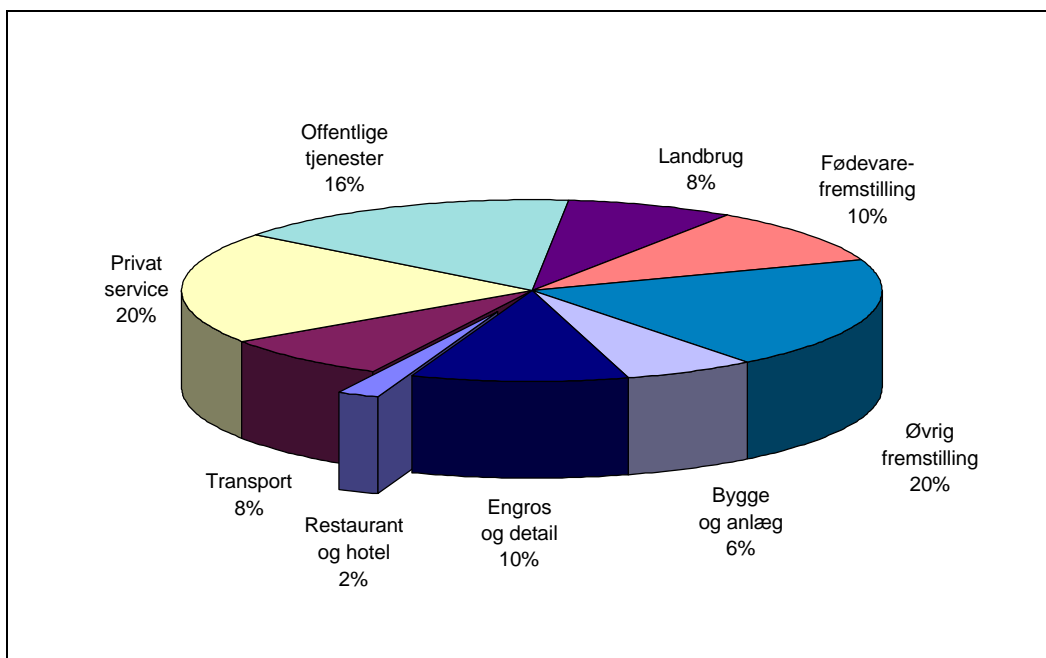
3. Overblik over økonomi og beskæftigelse på Bornholm

I dette kapitel gives et generelt overblik over den økonomiske og beskæftigelsesmæssige situation samt turismens rolle på Bornholm. Bornholm er 588,4 km², hvilket svarer til 1,37 pct. af Danmarks samlede areal (se Tabel 20 i appendiks 1). Befolkningen på Bornholm tegner sig for 0,85 pct. af den totale danske befolkning. Bornholm er således - i dansk sammenhæng - forholdsvis tyndt befolket. Ses nærmere på værdierne for bruttonationalproduktet (BNP) og bruttofaktorindkomsten (BFI) for Bornholm, udgør disse kun omkring 0,7 pct. af totalen, hvilket er lavere end befolkningens andel. Hvis der yderligere sammenlignes med den økonomiske og beskæftigelsesmæssige struktur i hele landet, er det økonomiske fundament på Bornholm forholdsvis svagt. Mere detaljerede beskrivelser af den økonomiske og beskæftigelsesmæssige struktur på Bornholm findes i Steen Schønemanns rapporter.⁴

3.1 Den økonomiske struktur på Bornholm

Figur 1 viser den gennemsnitlige andel af BNP opdelt på sektorer i Danmark i perioden 1988-1996. Figuren viser, at landbrug tegner sig for 8 pct., fødevarerfremstilling tegner sig for 10 pct., øvrig fremstilling for 20 pct., bygge og anlæg for 6 pct., engros og detail for 10 pct. osv. Foruden de sektorer, der fremgår af figuren, kan betydningen af fiskerisektoren også beregnes. Fiskeri tegner sig kun for 0,3 pct. af BNP.

Figur 1. Forskellige sektorerers gennemsnitlige andel af BNP, Danmark, 1988-1996

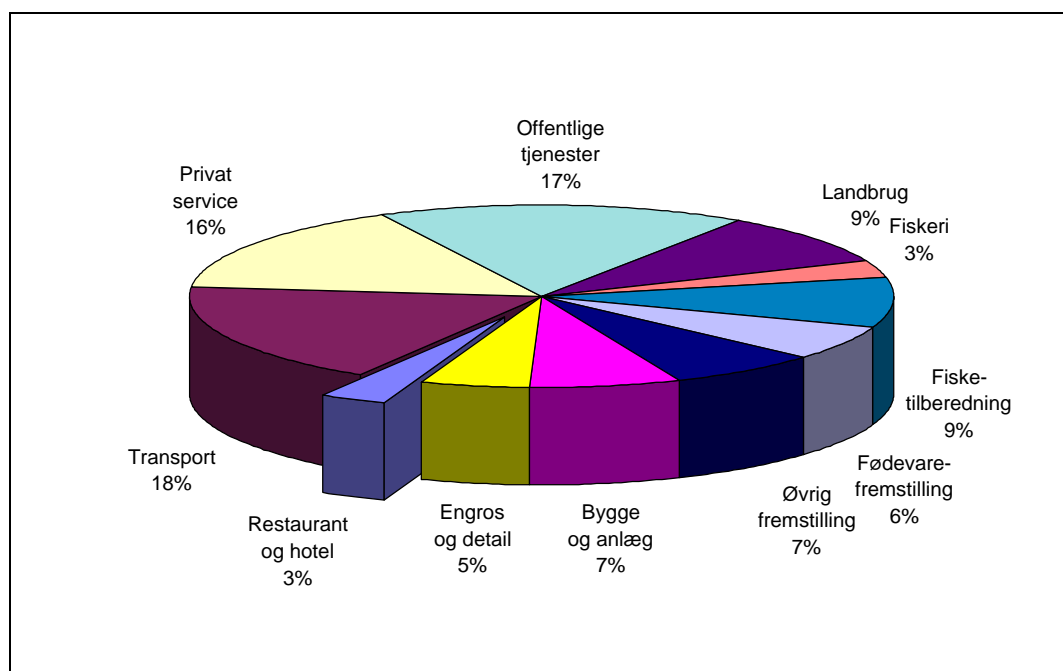


Kilde: Beregningerne baserer sig på data om produktionsværdi i faste priser fra Danmarks Statistik.

⁴ *Economic Structures and Development*, 1996, *En ø uden tilskud*, 1995, og *Bornholms befolkning, erhvervsstruktur og udvikling*, 1994.

Figur 2 viser forskellige sektors andel af BNP for Bornholm. Ud fra figuren kan det ses, at selv om andelen for landbrug og fødevarefremstilling (fisketilberedning er indeholdt i fødevarefremstilling i Figur 2) er en smule højere, og fiskeri er meget højere end for landet som helhed, er fremstillingens andel af BNP lav for Bornholm. Øvrig fremstilling tegner sig kun for 7 pct. af det totale BNP. Også andelen for distribution er lavere for Bornholm end for landet som helhed. Transportsektoren tegner sig for hele 18 pct. af BNP. Heraf udgør søtransport 15 pct.

Figur 2. Forskellige sektors andel af BNP, Bornholm, 1988-1995

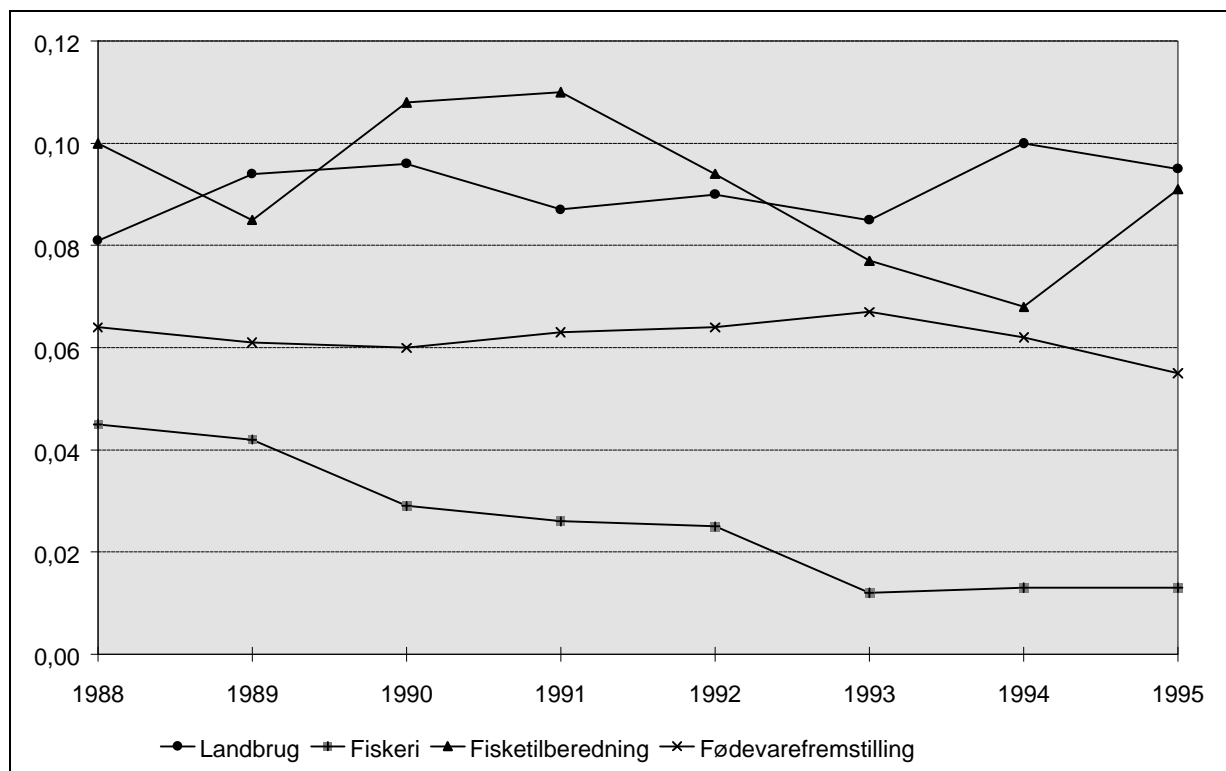


Kilde: Beregningerne baserer sig på data om produktionsværdi i faste priser. De regionale data stammer fra AKF.

Figur 3 viser udviklingen i andelen af BNP inden for den primære sektor på Bornholm fra 1988-1995. Som det fremgår, har landbrug tegnet sig for 8-10 pct. af BNP i hele den betragtede periode. Fiskeriindustriens andel af BNP er faldet voldsomt fra 4,5 pct. i 1988 til 1,3 pct. i 1995. Produktionen inden for fisketilberedning har svinget mellem 7 og 11 pct.. Produktionen inden for fødevarefremstilling synes derimod at være forholdsvis stabil.

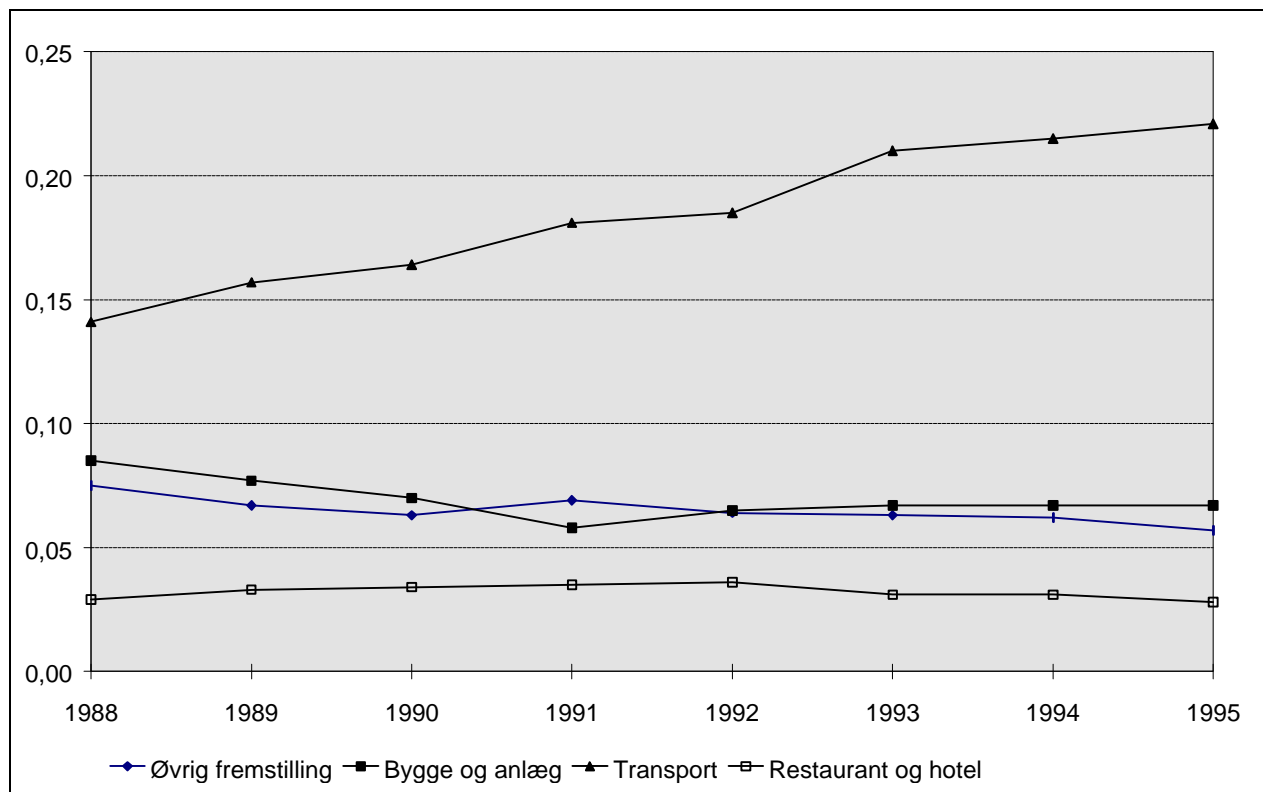
Faldet i den primære sektors andel af BNP er ikke enestående for Bornholm. Tendensen har været udtalt inden for hele EU.

Figur 3. Ændringen i primære sektorers andel af BNP, Bornholm



Kilde: Regionale data fra AKF. Beregningen er baseret på faste priser.

Figur 4. Ændringer i udvalgte sektorers andel af BNP, Bornholm



Kilde: Regionale data fra AKF. Beregningen er baseret på faste priser.

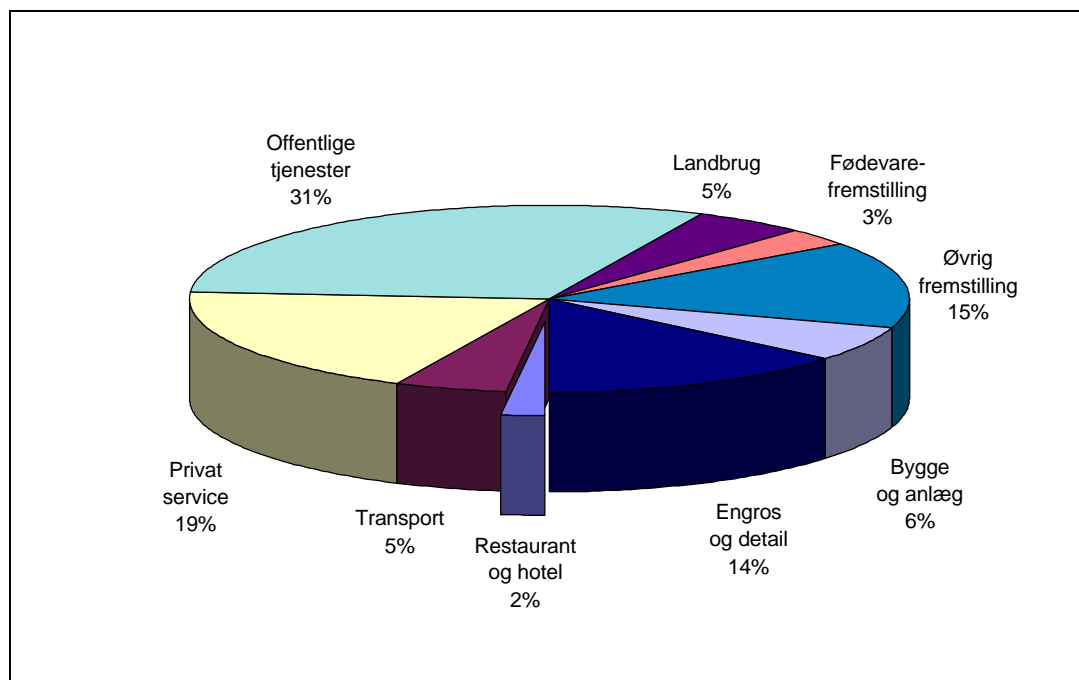
Fremstillingsindustrien på Bornholm er svag. Som det fremgår af Figur 4, har den kun udgjort 6-7 pct. af BNP i gennemsnit i løbet af den betragtede periode. Bygge- og anlægssektorens andel af BNP er faldet i perioden 1988-1991 for derefter at forblive på de 6,5 pct. siden 1992. Restaurant- og hotelsektoren på Bornholm tegner sig for omkring 3 pct. af BNP.

3.2 Beskæftigelsesstrukturen på Bornholm

Tabel 20 i appendiks 1 viser beskæftigelsen for hele landet såvel som for Bornholm i 1997. Antallet af ansatte på Bornholm svarer til 0,77 pct. af det totale antal ansatte i Danmark, hvilket er lavere end befolkningens andel.

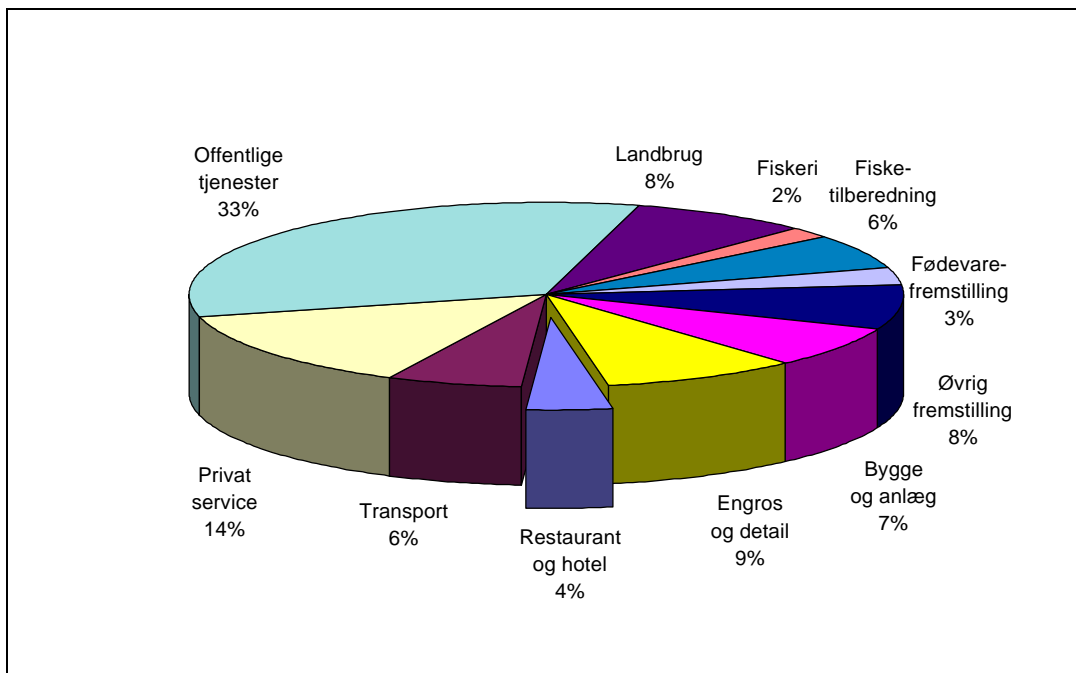
Figur 5 viser den gennemsnitlige beskæftigelse opdelt på sektorer for landet som helhed. Af figuren fremgår det, at landbrug (inklusive råstofudvinding) tegner sig for kun 5 pct. og fødevarerfremstilling for 3 pct. af den samlede beskæftigelse, mens fremstilling i øvrigt tegner sig for 15 pct., bygge og anlæg for 6 pct., engros og detail for 14 pct., offentlige tjenester for 31 pct. osv. i perioden 1988-1995. Ses nærmere på beskæftigelsesandelene inden for de samme sektorer på Bornholm (Figur 6), fremgår det, at den gennemsnitlige andel beskæftigede inden for landbrug er 8 pct. af den totale beskæftigelse på øen, 2 pct. er beskæftiget inden for fiskeri, 6 pct. inden for fisketilberedning og 3 pct. inden for fødevarerfremstilling; totalt set 19 pct. inden for de primære erhverv. Dette er væsentligt højere end andelen på 8 pct. for landet som helhed. Også beskæftigelsen inden for engros og detail er lavere for Bornholm end for Danmark som helhed. På Bornholm er 9 pct. beskæftiget inden for engros og detail sammenlignet med en andel på 14 pct. for landet som helhed. Den offentlige sektors andel af beskæftigelsen på Bornholm er på 33 pct., hvilket er en smule over landsgennemsnittet. Lægges andelen beskæftiget inden for privat service sammen med andelen beskæftiget inden for offentlig service, viser tallene for Bornholm, at i alt 47 pct. er beskæftiget inden for serviceerhvervene.

Figur 5. Gennemsnitlige andele af beskæftigelsen opdelt på sektorer, Danmark, 1988-1995



Kilde: Beregningen baserer sig på data fra Danmarks Statistik.

Figur 6. Gennemsnitlige andele af beskæftigelsen opdelt på sektorer, Bornholm, 1988-1995

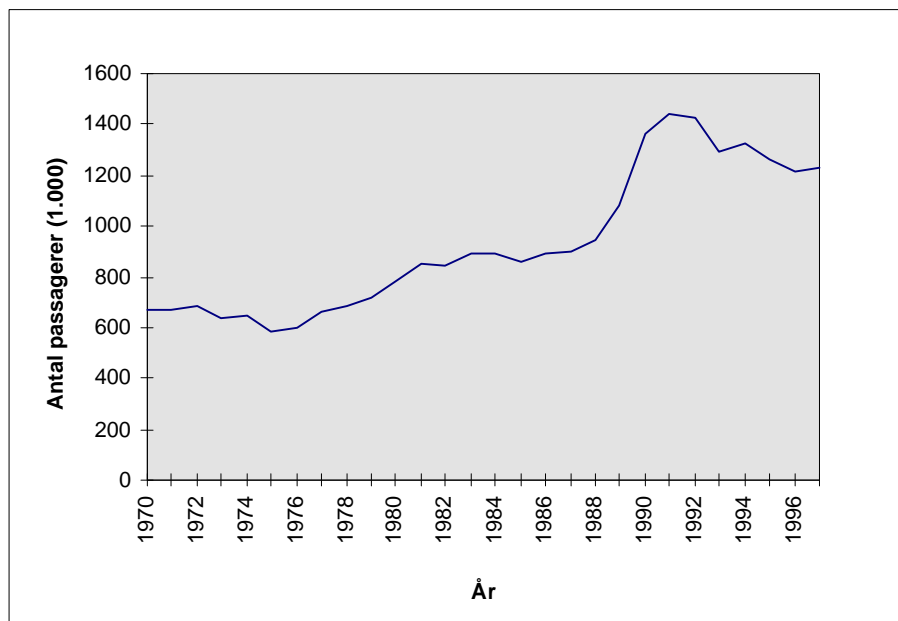


Kilde: Beregningen baserer sig på regionale data fra AKF.

3.3 Turismeudvikling på Bornholm

Selv om andelen af beskæftigelsen og BNP inden for hotel- og restaurationsbranchen er forholdsvis små på Bornholm, vil en forøgelse af antallet af turister alligevel have en stor betydning for øens økonomiske situation. Af Tabel 20 i appendiks 1 fremgår det, at BNP inden for hotel- og restaurationsbranchen på Bornholm i 1997 tegnede sig for 1,44 pct. af den samlede BNP inden for hotel- og restaurationsbranchen i Danmark. Dette er væsentligt højere end den bornholmske befolknings andel af den samlede danske befolkning (0,85 pct.). Hotel- og restaurationsbranchen på Bornholm spiller således en forholdsvis stor rolle for øen. Ydermere vil turisternes forbrug på Bornholm ikke kun skabe indtjening og beskæftigelse inden for hotel- og restaurationserhvervet, men ligeledes betyde en øget beskæftigelse og indtjening inden for andre turismerelaterede erhverv.

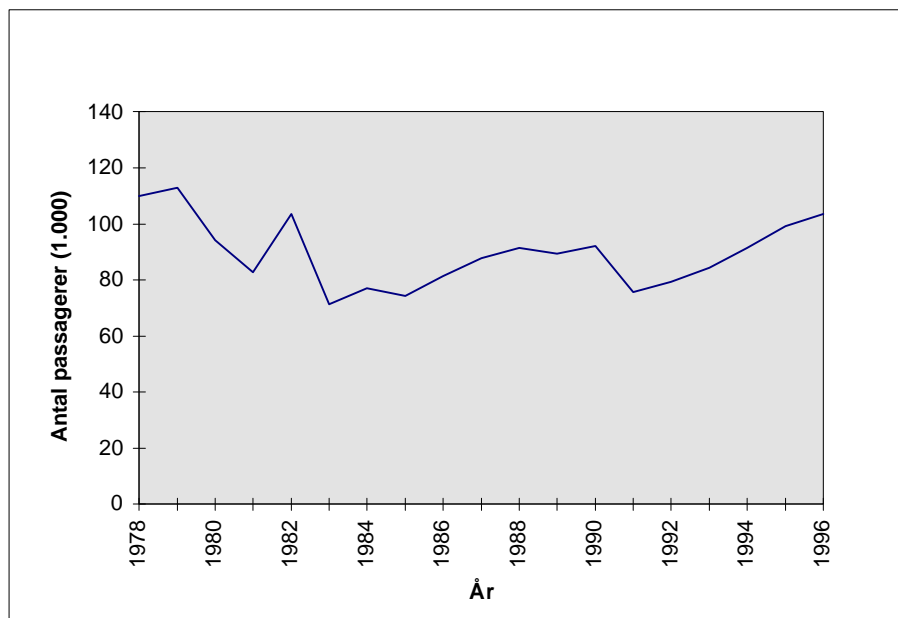
Figur 7. Passagerstrøm (færgе) til Bornholm, 1970-1997



Kilde: BornholmsTrafikken og Danmarks Statistik: Samfærdsel og Turisme.

Figur 7 viser udviklingen i strømmen af færgepassagerer til Bornholm gennem de sidste 28 år. Bortset fra en top i 1990-1992 viser figuren en generel stigende trend i perioden. Passagerstrømmen inden for luftfart viser en noget mere stabil trend (Figur 8). I perioden 1978-1996 har det gennemsnitlige antal passagerer med fly været omkring 90.000 om året; lavest i 1983 og højest i 1979.

Figur 8. Passagerstrøm (fly) til Bornholm, 1978-1996

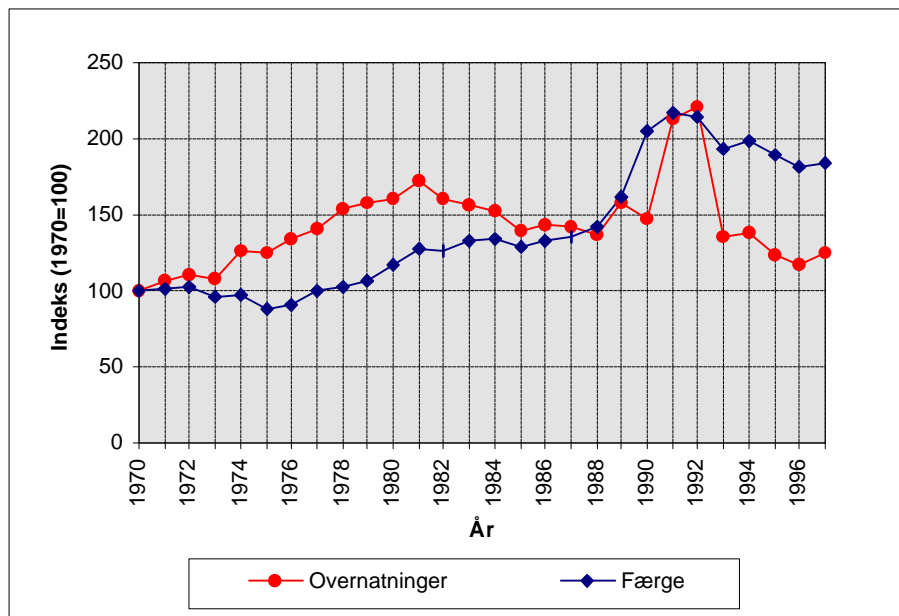


Kilde: Danmarks Statistik: Samfærdsel og Turisme.

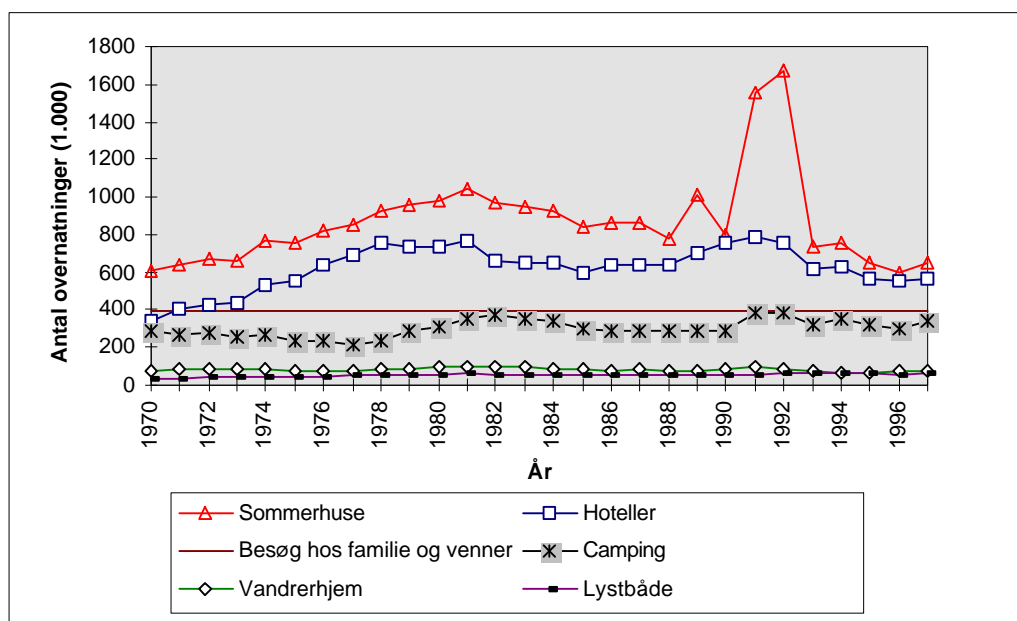
Figur 9 viser udviklingen i indekset for færgepassagerstrømmen og antallet af overnatninger på Bornholm fra 1970 til 1997. Som det fremgår, følger udviklingen i de to indeks stort set hinanden.

Hvis forholdet mellem rejsende fastboende og turister i perioden har været konstant, har udviklingen i antallet af besøgende til Bornholm udviklet sig som vist i Figur 9.

Figur 9. Indeks over passagerstrømmen (færgе) og antallet af overnatninger, Bornholm, 1970-1997



Figur 10. Antal overnatninger opdelt på indkvarteringsformer, Bornholm, 1970-1997



Kilde: Data for 1970-1992 er indhentet fra Thomas Rafn, 1995. Data for 1993-1997 er indhentet fra Danmark Statistik.

Figur 10 viser udviklingen i antal overnatninger opdelt på indkvarteringsformer for Bornholm. Den gunstige udvikling i antallet af færgepassagerer i perioden 1990-1992 slog tydeligt igennem i antallet af overnatninger i sommerhusene. Også antallet af overnatninger på hoteller og campingpladser var påvirket af fremgangen. Den gunstige udvikling i antallet af overnatninger i 1991/1992 var forårsaget

af udenlandske turister. Den mest markante udvikling i overnatningerne fandt sted blandt sommerhuse.

4. Turisternes forbrug på Bornholm

Til at afdække, hvor meget turisterne på forskellige indkvarteringsformer på Bornholm bruger, er anvendt data indsamlet af Bornholms Forskningscenter, Bornholms Lufthavn og Danmarks Statistik.

4.1 Spørgeskemaundersøgelsen

Siden juli 1995 har Bornholms Forskningscenter interviewet besøgende ved afrejsen fra Bornholm. Dataindsamlingen finder sted på eller ved Bornholms Trafikkens færger til København, Ystad og Sassnitz og DFO/Scandlines færger til Ystad og Sassnitz. Spørgeskemaet er vedlagt som appendiks 2.

I foreliggende projekt er data indsamlet i perioden januar - december 1997 anvendt.

4.2 Overnatninger og forbrug på forskellige indkvarteringsformer

4.2.1 Antal overnatninger

Data indsamlet af Bornholms Forskningscenter kan sammen med data fra Danmarks Statistik og Bornholms Lufthavn bruges til at beregne antallet af overnatninger på Bornholm.

Tabel 1. Antal overnatninger, 1997

1.000

Overnatninger	Danmark	Sverige	Tyskland	Andre	Sum
Feriecentre	125	33	47	22	227
Hoteller +85	75	37	90	19	221
Hoteller 40-85	40	20	49	10	119
Hoteller <40	27	3	16	-	46
Vandrerhjem	47	16	7	6	76
Campingpladser	141	49	120	31	341
Sommerhuse	411	29	866	60	1.366
Sum	866	187	1.195	148	2.396

Note: Blank betyder ingen registrerede brugere af denne kategori.

Kilde: Danmarks Statistik, Bornholms Lufthavn og Bornholms Forskningscenter.

I alt er der hvert år 2,4 mio. overnatninger på de bornholmske feriecentre, hoteller, vandrerhjem, campingpladser og sommerhuse. De besøgende fra Tyskland tegner sig for halvdelen af overnatningerne og danskerne for 36 pct. Mere end halvdelen af overnatningerne finder sted i sommerhusene, hvor særligt tyskerne er hyppige gæster.

4.2.2 Forbrug

I 1997 brugte turisterne på Bornholm knap DKK 340 mio. på indkvartering (se Tabel 2). Halvdelen af pengene bruges på sommerhusene. Også på de store hoteller bruges forholdsvis mange penge.

Tabel 2. Totalt forbrug i 1997

DKK 1.000

Forbrug	Danmark	Sverige	Tyskland	Andre	Sum
Feriecentre	17.250	5.500	5.850	3.500	32.100
Hoteller +85	16.500	8.550	31.750	8.850	65.650
Hoteller 40-85	8.000	7.200	12.450	1.150	28.800
Hoteller <40	6.450	450	3.700	-	10.600
Vandrerhjem	7.050	1.900	800	850	10.600
Campingpladser	8.900	3.350	6.250	1.900	20.400
Sommerhuse	52.200	2.950	108.250	8.350	171.750
Sum	116.350	29.900	169.050	24.600	339.900

Note: Blank betyder ingen registrerede brugere af denne kategori.

Sammenlagt har Bornholm en sengekapaletet på omkring 36.000 gæstesenge (Tabel 3). Sommerhuse på Bornholm er den dominerende indkvarteringsform. De tegner sig for mere end halvdelen af sengekapaleteten. Også campingpladserne har plads til mange besøgende.

Tabel 3. Indkvarteringsform, kapacitet og gennemsnitlig antal sengepladser, 1997

Indkvarteringsform	Kapacitet	Gennemsnitlig antal sengepladser	Total antal sengepladser	Procent
Hoteller med færre end 40 senge	28	22	627	2
Hoteller med 40-85 senge	31	58	1.804	5
Hoteller med flere end 85 senge	20	141	2.819	8
Feriecentre	8	378	3.024	8
Vandrerhjem	8	123	984	3
Campingpladser	19	424	8.056	22
Sommerhuse	3.742	5	18.710	52
Total	-	-	36.024	100

Kilde: Danmarks Statistik og Bornholms Forskningscenter.

4.3 Forbruget inden for forskellige kategorier

Respondenterne bliver ikke kun spurgt, hvor meget de har forbrugt på indkvartering, men også hvor mange penge, de har anvendt på mad og drikke, transport, indkøb osv. Det er således muligt at estimere, hvor mange penge de besøgende bruger på restauranter, offentlige busser og færger, taxi, museer og attraktioner.

4.3.1 Restauranter

Kategorien *mad og drikke* indeholder ikke kun de beløb, der er anvendt i restauranter, men også indkøb i supermarkeder, kiosker osv. Til at kunne estimere, hvor meget turisterne bruger på mad og drikke på restauranter, er kun de respondenter, der angiver, at de har spist ude, medtaget i opgørelsen. Det betyder, at turister, der har boet i sommerhus og har købt alle deres madvarer i det lokale supermarked, ikke er inkluderet, mens en familie, der har boet på vandrerhjem, spist ude en enkelt gang og ellers købt resten af madvarerne i det lokale supermarked, vil være medtaget i opgørelsen. Det er vigtigt at være opmærksom på dette forhold, da det beløb en gennemsnitsturist anvender på restauranter kan være for højt.

4.3.2 Offentlig bus

De besøgende bliver bedt om at angive, hvor meget de har anvendt på transport. Det er ikke muligt at opdele de indsamlede data på forskellige transporttyper. Det er dog muligt at estimere, da de besøgende i et andet spørgsmål bliver bedt om at fortælle, hvilke tre typer transportmidler, de har brugt under opholdet.

Til at estimere forbruget på offentlige busser, er de personer, der har brugt offentlig bus under deres ophold, blevet udvalgt. Dette bevirker naturligvis, at også penge brugt til eksempelvis leje af en cykel, er inkluderet i opgørelsen. Estimatet kan således være for højt. På den anden side dækker beløbet anvendt på bus måske kun en person. I beregningerne er det angivne beløb sat til at inkludere hele selskabet. Dette trækker turisternes gennemsnitlige udgifter til offentlig transport i modsat retning.

4.3.3 Taxi

Estimationen gennemføres på samme måde som ovenfor beskrevet. Den eneste undtagelse er, at basen her er de respondenter, der angiver, at de har benyttet taxi under deres ophold. Resultaterne af estimationen er justeret på baggrund af interview med personer i branchen.

4.3.4 Attraktioner og museer

De besøgende bliver ligeledes bedt om at angive, hvor meget de har brugt på underholdning, samt hvilke attraktioner og museer, de har besøgt. Til at estimere, hvor meget turisterne anvender på attraktioner/museer, er udvalgt de turister, der har besøgt attraktioner/museer, hvor der skal betales entré.

4.3.5 Færge

De besøgende er ligeledes blevet bedt om at angive, hvor meget rejseselskabet har anvendt på færgeoverfart.

4.3.6 Indkøb

I spørgeskemaet til turisterne på Bornholm, bliver de bedt om at oplyse, hvorvidt de har været på indkøb under deres ophold på øen. Senere i skemaet bliver turisterne spurgt om, hvor mange penge de har brugt på *indkøb*. De turister, der har angivet, at de har været på indkøb, og som samtidig har oplyst et forbrug inden for denne kategori, er grundlaget for beregningerne af turisternes forbrug på indkøb.

Tabel 4. Totalt forbrug pr. år, 1997

DKK 1.000

Forbrug	Danmark	Sverige	Tyskland	Andre	Alle
Restauranter	50.035	16.461	38.525	24.787	129.808
Offentlig bus	10.652	1.407	10.526	1.990	24.575
Taxi	4.140	1.426	-	734	6.300
Attraktioner	5.311	1.050	18.712	1.824	26.897
Museer	3.023	603	3.870	1.617	9.113
Indkøb	7.989	4.646	10.594	3.233	26.462
Færge	104.210	28.654	77.023	37.313	247.200

Note: Blank betyder ingen registrerede brugere af denne kategori.

Turisterne på Bornholm anvender omkring DKK 247 mio. hvert år på færgeoverfart og DKK 130 mio. på restauranter. Særligt de danske og tyske gæster lægger mange penge på de bornholmske restauranter.

5. Turismerelaterede sektorer

En egentlig turismesektor eksisterer ikke i nationalregnskabet. Betydningen af turisme skal ikke desto mindre ses i relation til en række turismerelaterede sektorer.

5.1 Interview med turismerelaterede sektorer på Bornholm

I foreliggende rapport er de forskellige indkvarteringsformer klassificeret afhængig af type og størrelse. Indkvarteringssektoren på Bornholm er inddelt i syv grupper: (1) feriecentre; (2) store hoteller; (3) mellemstore hoteller; (4) små hoteller; (5) vandrerhjem; (6) campingpladser; (7) sommerhuse. Et stort hotel har flere end 85 faste gæstesenge, et mellemstort hotel har mellem 40 og 84 faste gæstesenge, og et lille hotel har færre end 40 sengepladser. Pensionaterne og de private udlejningsværelser (bed & breakfast) er indeholdt enten i gruppen af små eller mellemstore hoteller. Forskellen mellem hoteller og feriecentre er, at hoteller tilbyder mere service, såsom eksempelvis room-service. Feriecentre udlejer desuden lejligheder. Vandrerhjem, campingpladser og sommerhuse behandles særskilt. Størstedelen af sommerhusene på Bornholm er privatejede og udlejes gennem bureauer, men nogle udlejes også gennem privatpersoner.

Tabel 5. Antal virksomheder indeholdt i undersøgelsen

Antal	FC	STH	MH	SH	VH	CP	RES	FF	TX	MS	Total
Interviewet	5	8	6	7	5	5	15	8	5	5	69
Total	8	20	31	28	9	18	45*	30	12	10	211
Pct.	63	40	19	25	56	28	33	27	42	50	32

Noter: FC=feriecentre; STH=store hoteller; MH=mellemstore hoteller; SH=små hoteller; VH=Vandrerhjem; CP=campingpladser; RES=restauranter; FF=fastfood; TX=taxier; MS=museer. Den anden række i tabellen repræsenterer antallet af interviewede virksomheder. Tredje række er det totale antal virksomheder inden for hver kategori. Den nederste række (pct.) er den procentvise andel, der er blevet interviewet.

* Restauranter på hoteller er ikke indeholdt.

De turismerelaterede sektorer på Bornholm er domineret af mindre familieejede virksomheder. Turismesektoren på Bornholm er under stor påvirkning af sæsonsvingninger, og forholdsvis få indkvarteringssteder, spisesteder og attraktioner holder åbent hele året.

Spørgeskema, resultater og sammenligninger

Det spørgeskema, der er anvendt, er vedlagt som appendiks 3. Spørgeskemaet er designet til at afdekke alle udgiftskategorierne inden for de turismerelaterede virksomheder.

Resultaterne af undersøgelsen er vist i Tabel 6. Som det fremgår af tabellen, anvender de store hoteller en større andel af deres udgifter på mad og drikke end de øvrige indkvarteringsformer. Dette skyldes, at mange af de større hoteller har en restaurant. Også nogle af de mellemstore hoteller har en restaurant, men størstedelen af disse hoteller samt de små hoteller tilbyder kun morgenmad. Størstedelen af campingpladserne tilbyder ikke morgenmad, men har derimod et begrænset udvalg af fastfood.

Tabel 6. Overnatningsstedernes forbrugsmønster

Procent

Forbrugsmønster	FC	STH	MH	SH	VH	CP
Udgifter						
Mad og drikkeelse	13,9	19,4	14,6	16,3	16,2	8,2
Kiosk	7,6	1,2	0,3	0	2,9	5,7
Køkken og værelser	3,6	1,5	7,2	2,6	3,6	3,8
Energi	7,2	4,0	5,6	7,8	5,3	6,1
Rengøring	1,5	1,4	1,7	2,3	0,8	0
Vask	2,5	2,0	2,8	3,0	0,6	0
Reparation og vedligeholdelse	9,1	1,7	4,2	5,6	2,4	20,1
Telefon	1,0	0,6	1,3	0,9	0,8	0,9
Salg og marketing	1,0	3,6	3,7	3,6	4,0	4,2
Forsikring	0,6	1,2	2,0	2,7	1,7	2,3
Administration	1,1	1,2	1,2	0,9	0,4	2,5
Revision	1,1	1,1	1,8	2,5	1,3	1,7
Lønoms-kostninger	22,8	28,1	17,5	17,1	10,8	11,8
Udgifter, total	73,0	67,0	63,9	65,3	50,8	66,9
Moms	8,5	10,3	13,2	10,7	8,1	12,1
Ejendomsskat	2,0	1,4	2,4	1,8	1,9	2,5
Afskrivninger	8,1	12,0	11,8	9,4	14,6	12,1
Overskud før renter	8,4	9,3	8,7	12,8	25,6	6,4
Total	100,0	100,0	100,0	100,0	100,0	100,0

Data i tabellen ovenfor kan sammenlignes med nationale tal for hotellernes forbrugsmønster offentliggjort af Horesta (se Tabel 21 og Tabel 22 i appendiks 4). Som det fremgår, er forbruget på mad og drikkeelse på de store bornholmske hoteller på niveau med udgiftsniveauet blandt de små og mellemstore hoteller i landet som helhed. For de små og mellemstore hoteller er der derimod nogen forskel.

Tabel 7. Restaurant analyse på Bornholm*Procent*

Restauranter	Restauranter	Fastfood
Udgifter		
Mad og drikke	39,1	35,3
Kiosk	0,8	3,7
Køkken og værelser	2,6	3,1
Energi	3,7	3,0
Rengøring	0,1	0
Vask	0,5	0,2
Reparation og vedligeholdelse	1,8	1,4
Telefon	0,4	0,3
Salg og marketing	1,6	0,8
Forsikring	1,4	1,2
Administration	0,6	0,3
Revision	1,4	1,2
Lønomsstninger	19,8	17,4
Udgifter, total	73,8	67,9
Moms	7,5	10,3
Ejendomsst	2,9	4,6
Afskrivninger	6,9	8,2
Overskud før renter	8,9	9,0
Total	100,0	100,0

Resultaterne af undersøgelsen for forskellige typer spisesteder er vist i Tabel 7. Bortset fra udgifterne til kiosk, salg og marketing synes der ikke at være den store forskel på udgiftsstrukturen.

Resultaterne i ovenstående tabel kan sammenlignes med Horesta's tal vist i Tabel 23 og Tabel 24 i appendiks 4. Udgifterne til mad og drikke på de bornholmske restauranter er noget højere end for landet som helhed.

6. Indkomst og beskæftigelse

Formålet med dette kapitel er at vise turismens betydning for Bornholm både med hensyn til indkomst og beskæftigelse. I beregningerne er anvendt turisternes faktiske forbrug på øen, som er beregnet i kapitel 3. Der vil yderligere blive set på, hvilke sektorer der er vigtigst inden for turisme.

6.1 Turismens betydning for indkomsten

Tabel 8 viser indkomsteffekten inden for overnatningssektoren på Bornholm. Den *direkte indkomsteffekt* omfatter indkomsten i overnatningssektoren. Denne indkomst anvendes til køb af varer og tjenester i andre sektorer, hvorved der skabes en *indirekte indkomst* i andre brancher. Endvidere bruger indehaver og ansatte en del af deres indkomster til forbrug på Bornholm og dermed skabes yderligere indtægter (*induceret indkomsteffekt*). Tabel 8 viser ikke kun de direkte, indirekte og inducerede effekter, men også indkomsten stammende fra de forskellige hovedmarkeder.

Inden for overnatningssektoren er den samlede indkomst fra turismen godt DKK 71 mio. heraf bidrager de store hoteller med den største andel - godt DKK 24 mio. - fulgt af sommerhusene med godt DKK 17 mio. Danske turister bidrager med DKK 25 mio., svenske turister bidrager med DKK 9 mio., tyske turister bidrager med DKK 31 mio., og turister fra andre lande bidrager med DKK 6 mio.

Tabel 8. Indkomsteffekten inden for indkvarteringssektoren på Bornholm, 1997

DKK 1.000

Indkomsteffekt	Land	Direkte	Indirekte	Induceret	Total
Feriecentre	Danmark	3.874,7	1.751,9	367,3	5.993,9
	Sverige	1.235,4	558,6	117,1	1.911,1
	Tyskland	1.314,0	594,1	124,5	2.032,7
	Andre	786,2	355,5	74,5	1.216,1
	Alle	7.210,3	3.260,1	683,4	11.153,8
Store hoteller	Danmark	4.297,8	1.420,7	374,7	6.093,1
	Sverige	2.227,0	736,2	194,2	3.157,3
	Tyskland	8.269,9	2.733,7	721,0	11.724,6
	Andre	2.305,2	762,0	201,0	3.268,1
	Alle	17.099,9	5.652,5	1.490,9	24.243,2
Mellemstore hoteller	Danmark	1.536,5	703,8	146,6	2.387,0
	Sverige	1.382,8	633,5	132,0	2.148,3
	Tyskland	2.391,1	1.095,4	228,2	3.714,7
	Andre	220,9	101,2	21,1	343,1
	Alle	5.531,3	2.533,8	527,9	8.593,1
Små hoteller	Danmark	1.026,1	547,8	102,8	1.676,7
	Sverige	71,6	38,2	7,2	117,0
	Tyskland	588,6	314,2	59,0	961,9
	Andre	0	0	0	0
	Alle	1.686,4	900,3	169,0	2.755,6
Vandrerhjem	Danmark	1.057,5	477,8	100,2	1.635,5
	Sverige	285,0	128,8	27,0	440,8
	Tyskland	120,0	54,2	11,4	185,6
	Andre	127,5	57,6	12,1	197,2
	Alle	1.590,0	718,5	150,6	2.459,1
Campingpladser	Danmark	1.156,1	707,5	121,0	1.984,6
	Sverige	435,2	266,3	45,6	747,0
	Tyskland	811,9	496,8	85,0	1.393,7
	Andre	246,8	151,0	25,8	423,7
	Alle	2.650,0	1.621,6	277,4	4.549,0
Sommerhuse	Danmark	850,9	4.109,2	321,0	5.281,1
	Sverige	48,1	232,2	18,1	298,5
	Tyskland	1.764,5	8.521,4	665,7	10.951,7
	Andre	136,1	657,3	51,4	844,8
	Alle	2.799,5	13.520,2	1.056,3	17.375,9
Alle overnatningsformer	Danmark	13.799,6	9.718,7	1.533,6	25.051,9
	Sverige	5.685,1	2.593,8	541,2	8.820,0
	Tyskland	15.260,0	13.809,8	1.894,8	30.964,9
	Andre	3.822,7	2.084,6	385,9	6.293,0
	Alle	38.567,4	28.207,0	4.355,5	71.129,7

Kilde: Beregningen er baseret på indkomstmultiplikatorerne og de besøgendes forbrug inden for forskellige typer for indkvartering.

Tabel 9. Total indkomsteffekt og andele inden for forskellige indkvarteringsformer, Bornholm, 1997

DKK 1.000

Indkomsteffekt	Direkte	Indirekte	Inducerede	Total
Alle	38.567,4	28.207,0	4.355,5	71.129,7
(Pct. af totale effekt)	(54,2)	(39,7)	(6,1)	(100,0)
Fordeling (pct.)				
Feriecentre	18,7	11,6	15,7	15,7
Store hoteller	44,3	20,0	34,2	34,1
Mellemstore hoteller	14,3	9,0	12,1	12,1
Små hoteller	4,4	3,2	3,9	3,9
Vandrerhjem	4,1	2,5	3,5	3,5
Campingpladser	6,9	5,8	6,4	6,4
Sommerhuse	7,3	47,9	24,2	24,3
Sum	100,0	100,0	100,0	100,0

Tabel 9 viser den totale indkomsteffekt inden for alle typer indkvartering (direkte, indirekte og inducerede) såvel som fordelingen. Den totale indkomst fra turisterne på Bornholm i 1997 var DKK 71,1 mio., deraf blev DKK 38,6 mio. (54,2 pct.) skabt i overnatningssektoren, DKK 28,2 mio. (39,7 pct.) blev skabt i andre økonomiske sektorer, og DKK 4,4 mio. (6,1 pct.) blev skabt på baggrund af inducerede effekter.

Tabel 10 viser den totale indkomsteffekt inden for andre turismerelaterede sektorer på Bornholm. Særligt færgerne tjener mange penge på turismen (DKK 93 mio.) efterfulgt af bispisningssektoren (DKK 38 mio.). Det bør her nævnes, at spørgeskemaundersøgelsen blandt turisterne på øen kan klarlægge forbruget inden for bispisningssektoren, men ikke henføre forbruget til en specifik kategori (restaurant eller fastfood). Det antages, at 70 pct. af turisternes totale forbrug på bispisning tilfaldt restauranter, og de resterende 30 pct. tilfaldt fastfood spisestederne. De tyske og danske turister bidrager med tre fjerdedele af den totale indkomsteffekt.

Tabel 10. Indkomsteffekt inden for andre turismerelaterede sektorer, Bornholm, 1997

DKK 1.000

Indkomsteffekt	Land	Direkte	Indirekte	Induceret	Total
Restoranter	Danmark	7.436,9	2.552,1	653,4	10.642,5
	Sverige	2.446,6	839,6	215,0	3.501,2
	Tyskland	5.726,2	1.965,0	503,1	8.194,3
	Andre	3.684,2	1.264,3	323,7	5.272,1
	Alle	19.293,9	6.621,1	1.695,2	27.610,2
Fastfood	Danmark	2.676,0	971,0	238,1	3.885,1
	Sverige	880,4	319,5	78,3	1.278,2
	Tyskland	2.060,3	747,6	183,3	2.991,2
	Andre	1.325,6	481,0	118,0	1.924,6
	Alle	6.942,4	2.519,0	617,8	10.079,2
Offentlige busser	Danmark	2.962,5	1.121,4	207,5	4.291,5
	Sverige	391,3	148,1	27,4	566,9
	Tyskland	2.927,5	1.108,2	205,0	4.240,7
	Andre	553,5	209,5	38,8	801,7
	Alle	6.834,8	2.587,3	478,7	9.900,8
Taxi	Danmark	1.486,2	277,4	115,0	1.878,6
	Sverige	512,0	95,6	39,6	647,3
	Tyskland	0	0	0	0
	Andre	263,5	49,2	20,4	333,1
	Alle	2.261,7	422,2	175,1	2.858,9
Attraktioner	Danmark	2.524,5	291,0	184,9	3.000,4
	Sverige	499,1	57,5	36,6	593,2
	Tyskland	8.894,6	1.025,2	651,6	10.571,3
	Andre	867,0	99,9	63,5	1.030,5
	Alle	12.785,2	1.473,7	936,6	15.195,5
Museer	Danmark	1.414,8	151,5	103,1	1.669,4
	Sverige	282,2	30,2	20,6	333,0
	Tyskland	1.811,2	194,0	132,0	2.137,2
	Andre	756,8	81,0	55,2	893,0
	Alle	4.264,9	456,7	310,9	5.032,6
Indkøb	Danmark	1.367,8	394,8	112,0	1.874,6
	Sverige	795,4	229,6	65,1	1.090,2
	Tyskland	1.813,8	523,6	148,5	2.485,9
	Andre	553,5	159,8	45,3	758,6
	Alle	4.530,6	1.307,8	371,0	6.209,3
Færge	Danmark	29.436,2	7.411,4	2.301,0	39.148,6
	Sverige	8.093,9	2.037,9	632,7	10.764,4
	Tyskland	21.756,7	5.477,9	1.700,7	28.935,2
	Andre	10.539,8	2.653,7	823,9	14.017,4
	Alle	69.826,6	17.580,9	5.458,2	92.865,6
Andre turisme-relaterede sektorer i alt	Danmark	19.868,7	5.759,2	1.614,0	27.242,1
	Sverige	5.807,0	1.720,1	482,6	8.010,0
	Tyskland	23.233,6	5.563,6	1.823,5	30.620,6
	Andre	8.004,1	2.344,7	664,9	11.013,6
	Alle	56.913,5	15.387,8	4.585,3	76.886,5

Kilde: Beregningerne er baseret på indkomstmultiplikatorerne og turisternes forbrug inden for forskellige sektorer.

Tabel 11 viser den totale indkomsteffekt inden for andre turismerelaterede sektorer (direkte, indirekte og inducerede) såvel som fordelingen. Den totale indkomst skabt af turisterne i 1997 var om-

kring DKK 170 mio. Som det fremgår, tilfaldt over halvdelen (54,7 pct.) af indkomsten færgerne, mens kun knap 2 pct. tilfaldt taxierne.

Tabel 11. Total indkomsteffekt og fordeling inden for turismerelaterede sektorer på Bornholm, 1997

DKK 1.000

Indkomsteffekt	Direkte	Indirekte	Induceret	Total
Alle (Pct. af totale effekt)	126.740,1 (74,7)	32.968,7 (19,4)	10.043,5 (5,9)	169.752,3 (100,0)
Andel (pct.)				
Restoranter	15,2	20,1	16,9	16,3
Fastfood	5,5	7,6	6,2	5,9
Offentlige busser	5,4	7,8	4,8	5,8
Taxier	1,8	1,3	1,7	1,7
Attraktioner	10,1	4,5	9,3	8,9
Museer	3,4	1,4	3,1	3,0
Indkøb	3,6	4,0	3,7	3,7
Færge	55,1	53,3	54,3	54,7
Sum	100,0	100,0	100,0	100,0

Tabel 12. Total indkomsteffekt og andele inden for samtlige turismerelaterede sektorer på Bornholm, 1997

DKK 1.000

Indkomsteffekt	Direkte	Indirekte	Inducerede	Total
Alle (Pct. af totale effekt)	165.307,5 (62,6)	61.175,7 (25,1)	14.399,0 (12,3)	240.882,2 (100,0)
Andel i hver sektor (pct.)				
Feriecentre	4,4	5,3	4,7	4,6
Store hoteller	10,3	9,2	10,4	10,1
Mellemstore hoteller	3,3	4,1	3,7	3,6
Små hoteller	1,0	1,5	1,2	1,1
Vandrerhjem	1,0	1,2	1,0	1,0
Campingpladser	1,6	2,7	1,9	1,9
Sommerhuse	1,7	22,1	7,3	7,2
Restoranter	11,7	10,8	11,8	11,5
Fastfood	4,2	4,1	4,3	4,2
Offentlige busser	4,1	4,2	3,3	4,1
Taxier	1,4	0,7	1,2	1,2
Attraktioner	7,7	2,4	6,5	6,3
Museer	2,6	0,7	2,2	2,1
Indkøb	2,7	2,1	2,6	2,6
Færge	42,2	28,7	37,9	38,5
Sum	100,0	100,0	100,0	100,0

Tabel 12 viser den totale indkomsteffekt for samtlige 15 turismerelaterede sektorer på Bornholm. Den totale indkomst genereret af turisterne i 1997 var DKK 241 mio. Heraf blev DKK 165 mio. (62,6 pct.) skabt direkte i de turismerelaterede sektorer, og DKK 75,6 mio. (37,4 pct.) blev skabt indirekte inden for andre økonomiske sektorer. Som det fremgår af fordelingen, er færgeoverfarten

den vigtigste indkomstskabende sektor på Bornholm, når det gælder indkomsteffekt som følge af turisterne. Bespisningssektoren (restauranter og fastfood spisesteder) er den næst vigtigste, og de store hoteller kommer ind på en tredjeplads. Vandrerhjemmene, de mindre hoteller og taxivirksomhederne er af mindre betydning.

6.2 Beskæftigelsesmæssig effekt af turismen på Bornholm

Tabel 13. Beskæftigelseseffekten inden for overnatningssektoren, Bornholm, 1997

Fuldtidsbeskæftigede

Beskæftigelseseffekt	Land	Direkte	Indirekte	Inducerede	Total
Feriecentre	Danmark	20,7	10,2	2,3	33,2
	Sverige	6,6	3,3	0,7	10,6
	Tyskland	7,0	3,5	0,8	11,3
	Andre	4,2	2,1	0,5	6,7
	Alle	38,5	19,0	4,2	61,7
Store hoteller	Danmark	35,2	9,3	2,3	46,8
	Sverige	18,2	4,8	1,2	24,3
	Tyskland	67,7	18,0	4,4	90,1
	Andre	18,9	5,0	1,2	25,1
	Alle	140,0	37,1	9,1	186,3
Mellemstore hoteller	Danmark	17,3	4,5	0,9	22,7
	Sverige	15,5	4,1	0,8	20,4
	Tyskland	26,9	7,0	1,4	35,3
	Andre	2,5	0,6	0,1	3,3
	Alle	62,2	16,2	3,2	81,6
Små hoteller	Danmark	16,4	3,4	0,6	20,4
	Sverige	1,1	0,2	0,0	1,4
	Tyskland	9,4	1,9	0,4	11,7
	Andre	0	0	0	0
	Alle	27,0	5,6	1,0	33,6
Vandrerhjem	Danmark	11,3	3,2	0,6	15,1
	Sverige	3,0	0,9	0,2	4,1
	Tyskland	1,3	0,4	0,1	1,7
	Andre	1,4	0,4	0,1	1,8
	Alle	17,0	4,8	0,9	22,8
Campingpladser	Danmark	13,1	4,4	0,7	18,2
	Sverige	4,9	1,7	0,3	6,9
	Tyskland	9,2	3,1	0,5	12,8
	Andre	2,8	0,9	0,2	3,9
	Alle	30,0	10,1	1,7	41,8
Sommerhuse	Danmark	4,3	20,2	2,0	26,4
	Sverige	0,2	1,1	0,1	1,5
	Tyskland	8,8	41,9	4,1	54,8
	Andre	0,7	3,2	0,3	4,2
	Alle	14,0	66,5	6,5	87,0
Alle overnatningsformer	Danmark	118,3	55,2	9,4	182,8
	Sverige	49,5	16,1	3,3	69,2
	Tyskland	130,3	75,8	11,7	217,7
	Andre	30,5	12,2	2,4	45,0
	Alle	328,7	159,3	26,6	514,8

Kilde: Beregningerne er baseret på beskæftigelsesmultiplikatorerne og turisternes forbrug inden for forskellige indkvarteringsformer.

Tabel 13 viser den beskæftigelsesmæssige betydning af overnatningssektoren på Bornholm. I alt skaber turismen 515 arbejdspladser inden for overnatningssektoren. De store hoteller skaber flest arbejdspladser (186 arbejdspladser) efterfulgt af sommerhusene (87 arbejdspladser) og de mellemstore hoteller (82 arbejdspladser). Det er særligt de tyske turister, der skaber arbejdspladser. Således skaber de tyske turister 42 pct. af arbejdspladserne inden for overnatningssektoren.

Tabel 14 viser, at den totale beskæftigelseeffekt på Bornholm i 1997 er 515 fuldtidsjob, heraf er 329 job (63,9 pct.) direkte i overnatningssektoren, mens 159 job (30,9 pct.) er inden for andre økonomiske sektorer og 27 job (5,2 pct.) er skabt som følge af inducerede indtægter.

Tabel 14. Total beskæftigelseeffekt og fordeling inden for forskellige indkvarteringstyper på Bornholm, 1997

Beskæftigelseeffekt	Fuldtidsbeskæftigede			
	Direkte	Indirekte	Inducerede	Total
Alle (Pct. af totale effekt)	328,7 (63,9)	159,3 (30,9)	26,6 (5,2)	514,6 (100,0)
Fordeling (pct.)				
Feriecentre	11,7	11,9	15,8	12,0
Store hoteller	42,6	23,3	34,2	36,2
Mellemstore hoteller	18,9	10,2	12,0	15,9
Små hoteller	8,2	3,5	3,8	6,5
Vandrerhjem	5,2	3,0	3,4	4,4
Campingpladser	9,1	6,3	6,4	8,1
Sommerhuse	4,3	41,8	24,4	16,9
Sum	100,0	100,0	100,0	100,0

Tabel 15 viser den beskæftigelsesmæssige effekt af turisternes forbrug inden for andre turismerelaterede sektorer på Bornholm. Særligt færgerne og bispisningssektoren skaber mange arbejdspladser som følge af turisme. Inden for færgerne skabte turismen i 1997 hele 413 arbejdspladser, og inden for bispisningssektoren skabte turismen 315 arbejdspladser (223 inden for restauranterne og 92 inden for fastfood spisestederne).

Tabel 15. Beskæftigelseseffekt inden for andre turismerelaterede sektorer, Bornholm, 1997

Fuldtidsbeskæftigede

Beskæftigelseseffekt	Land	Direkte	Indirekte	Inducerede	Total
Restauranter	Danmark	64,8	16,9	4,0	85,8
	Sverige	21,3	5,6	1,3	28,2
	Tyskland	49,9	13,0	3,1	66,0
	Andre	32,1	8,4	2,0	42,5
	Alle	168,2	43,9	10,4	222,5
Fastfood	Danmark	27,7	6,4	1,5	35,6
	Sverige	9,1	2,1	0,5	11,7
	Tyskland	21,3	4,9	1,1	27,4
	Andre	13,7	3,2	0,7	17,6
	Alle	71,8	16,7	3,8	92,3
Offentlige busser	Danmark	16,7	6,1	1,3	24,1
	Sverige	2,2	0,8	0,2	3,2
	Tyskland	16,5	6,0	1,3	23,8
	Andre	3,1	1,1	0,2	4,5
	Alle	38,5	14,1	3,0	55,6
Taxi	Danmark	4,3	1,7	0,7	6,8
	Sverige	1,5	0,6	0,2	2,3
	Tyskland	0	0	0	0
	Andre	0,8	0,3	0,1	1,2
	Alle	6,6	2,6	1,1	10,3
Attraktioner	Danmark	10,7	1,5	1,1	13,3
	Sverige	2,1	0,3	0,2	2,6
	Tyskland	37,6	5,2	4,0	46,8
	Andre	3,7	0,5	0,4	4,6
	Alle	54,1	7,5	5,7	67,3
Museer	Danmark	3,9	0,9	0,6	5,4
	Sverige	0,8	0,2	0,1	1,1
	Tyskland	5,0	1,1	0,8	6,9
	Andre	2,1	0,5	0,3	2,9
	Alle	11,7	2,7	1,9	16,3
Indkøb	Danmark	8,7	2,1	0,7	11,5
	Sverige	5,1	1,2	0,4	6,7
	Tyskland	11,5	2,8	0,9	15,3
	Andre	3,5	0,9	0,3	4,7
	Alle	28,8	7,1	2,3	38,2
Færge	Danmark	117,6	42,3	14,2	174,1
	Sverige	32,3	11,6	3,9	47,9
	Tyskland	86,9	31,3	10,5	128,7
	Andre	42,1	15,2	5,1	62,3
	Alle	279,0	100,4	33,6	413,0

Kilde: Beregningerne er baseret på beskæftigelsesmultiplikatorerne og turisternes forbrug inden for andre turismerelaterede sektorer.

Tabel 16 viser den totale beskæftigelsesmæssige effekt for alle andre turismerelaterede sektorer såvel som fordelingen. I 1997 skabte turismen på Bornholm 916 fuldtidsjob inden for bospisningssektoren, offentlige busser, taxi, attraktioner, museer, indkøb og færgeoverfarten. Omkring 45 pct. af disse arbejdspladser blev skabt inden for færgeoverfarten, og 34 pct. blev skabt inden for bospisningssektoren. Kun godt 1 pct. af arbejdspladserne blev skabt inden for taxikørslen.

Tabel 16. Totale beskæftigelsesmæssige effekt og fordeling inden for andre turismerelaterede sektorer på Bornholm, 1997

<i>Fuldtidsbeskæftigede</i>				
Beskæftigelseseffekt	Direkte	Indirekte	Inducerede	Total
Alle (Pct. af totale effekt)	658,7 (71,9)	195,0 (21,3)	61,8 (6,8)	915,5 (100,0)
Fordeling (pct.)				
Restauranter	25,5	22,5	16,8	24,3
Fastfood	10,9	8,6	6,1	10,1
Offentlige busser	5,8	7,2	4,9	6,1
Taxi	1,0	1,3	1,8	1,1
Attraktioner	8,2	3,8	9,2	7,3
Museer	1,8	1,4	3,1	1,8
Indkøb	4,4	3,6	3,7	4,2
Færge	42,4	51,5	54,4	45,1
Sum	100,0	100,0	100,0	100,0

Tabel 17. Totale beskæftigelseseffekt og fordeling på samtlige turismerelaterede sektorer på Bornholm, 1997

<i>Fuldtidsbeskæftigede</i>				
Beskæftigelseseffekt	Direkte	Indirekte	Inducerede	Total
Alle (Fordeling i pct.)	987,4 (69,0)	354,3 (24,8)	88,4 (6,2)	1.430,1 (100,0)
Andel i hver sektor (pct.)				
Feriecentre	3,9	5,4	4,8	4,3
Store hoteller	14,2	10,5	10,3	13,0
Mellemstore hoteller	6,3	4,6	3,6	5,7
Små hoteller	2,7	1,6	1,1	2,3
Vandrerhjem	1,7	1,3	1,0	1,6
Campingpladser	3,0	2,9	1,9	2,9
Sommerhuse	1,4	18,8	7,4	6,1
Restauranter	17,0	12,4	11,8	15,6
Fastfood	7,3	4,7	4,3	6,5
Offentlige busser	3,9	4,0	3,4	3,9
Taxi	0,7	0,7	1,2	0,7
Attraktioner	5,5	2,1	6,5	4,7
Museer	1,2	0,8	2,1	1,1
Indkøb	2,9	2,0	2,6	2,7
Færge	28,3	28,3	38,0	28,9
Sum	100,0	100,0	100,0	100,0

Tabel 17 viser den totale beskæftigelsesmæssige effekt blandt samtlige 15 turismerelaterede sektorer på Bornholm. Den totale beskæftigelsesmæssige effekt i 1997 var 1.430 fuldtidsjob. Heraf blev 987 job (69 pct.) skabt direkte i de turismerelaterede sektorer, og 443 job (31 pct.) blev skabt indirekte inden for andre økonomiske sektorer. Færgerne skaber flest job. De tegnede sig i 1997 for 29 pct. af samtlige job som følge af turismen på øen. Også bospisningssektoren er vigtig. Taxier, museer og vandrerhjem er mindst vigtige set ud fra et beskæftigelsesmæssigt aspekt.

7. Markedsføringsmæssige konsekvenser

Turismens betydning for indkomsten og beskæftigelsen på Bornholm er tidligere i rapporten analyseret fra udbydernes side. Turismens betydning kan ligeledes analyseres fra efterspørgselssiden.

I dette kapitel vises turismens økonomiske og beskæftigelsesmæssige betydning set fra både udbuds- og efterspørgselssiden.

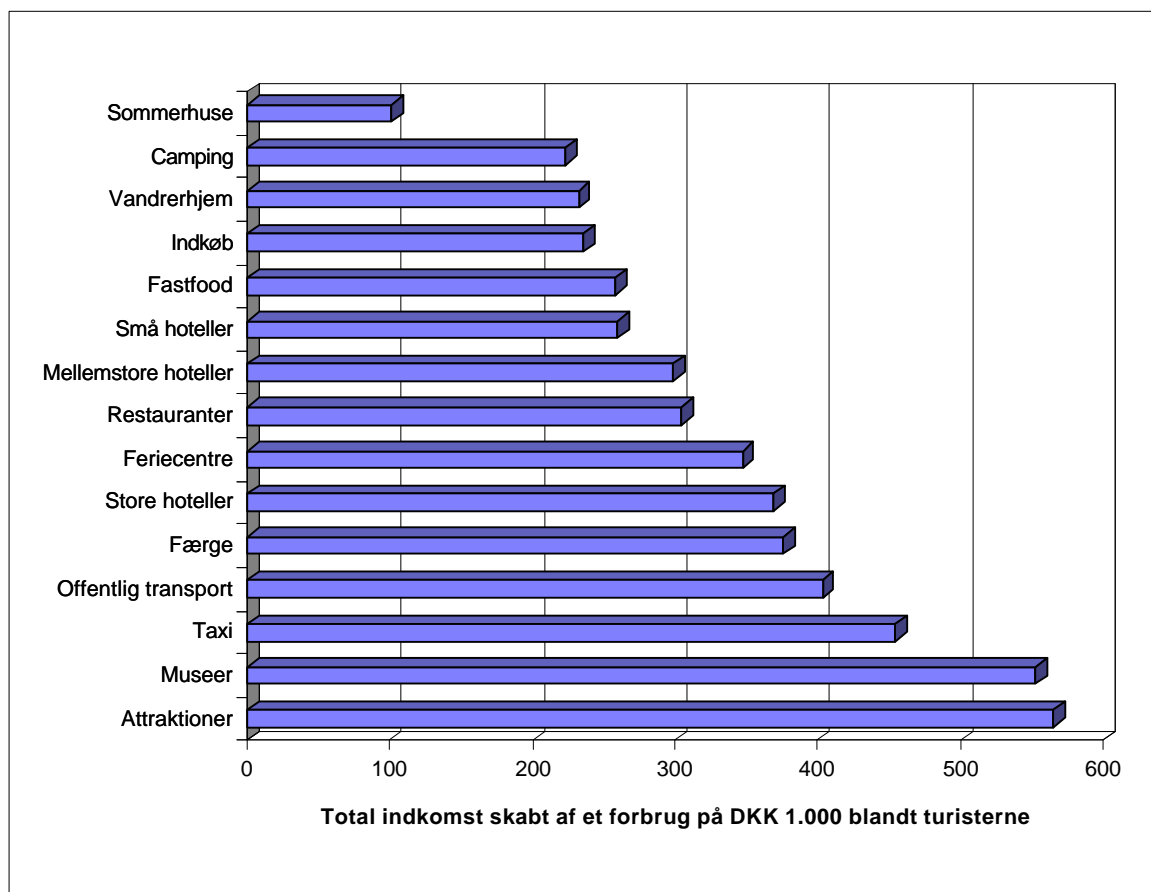
7.1 Udbudssiden

I dette afsnit ses på turisternes forbrug opdelt på forskellige forbrugskategorier/sektorer.

7.1.1 Indkomst

Ud fra data om indkomstmultiplikatorerne kan Figur 11 genereres.

Figur 11. Indkomsteffekt inden for turismerelaterede sektorer på Bornholm



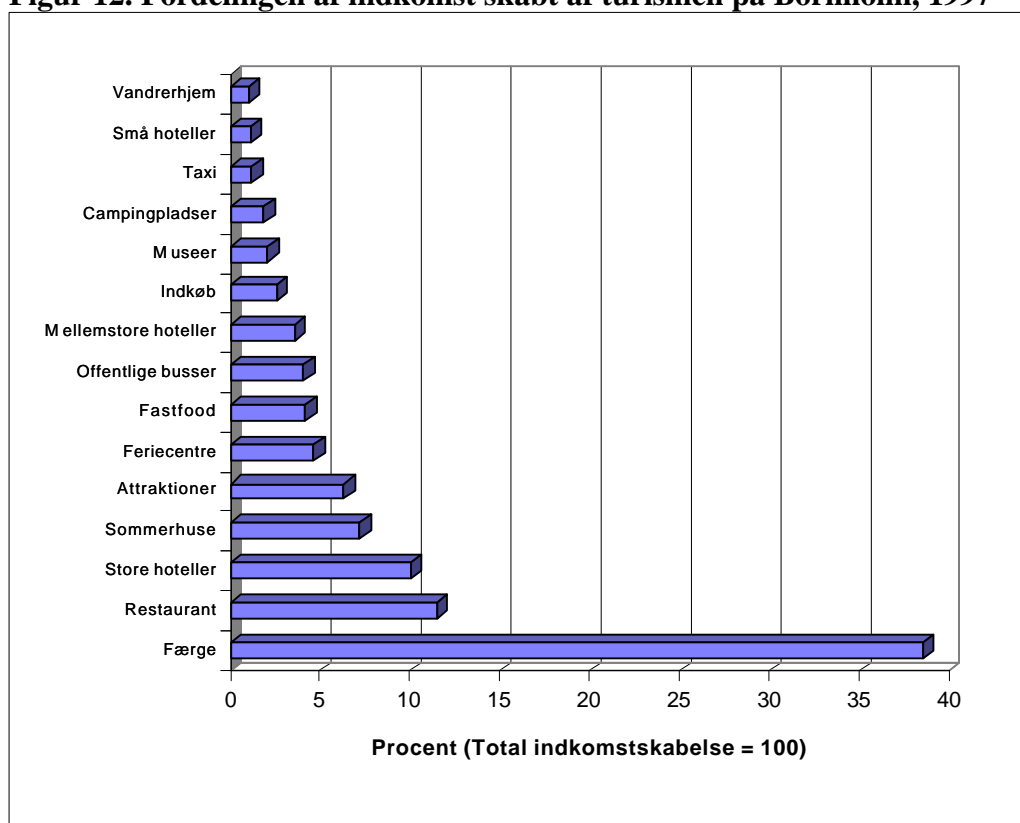
Figuren viser bruttofaktorindkomsten skabt af en forbrug blandt turisterne på DKK 1.000 i de 15 turismerelaterede sektorer på Bornholm. Den højeste indkomst skabes blandt attraktioner og museer. Hvis turisterne lægger DKK 1.000 på en given attraktion, vil dette forbrug skabe DKK 565 i indkomst. Indkomsten for Bornholm vil således øges, hvis turisternes forbrug på attraktioner og museer stiger. Dette betyder, at også endagsturismen er vigtig for Bornholm. Transportsektoren (taxi, of-

fentlig transport og færge) er også af betydning. Således vil øens økonomi blive forbedret, hvis turisterne i større udstrækning benytter den lokale transport i stedet for egen bil. Inden for overnatnings- og bespisningssektoren skabes der en større indkomst på de store hoteller og feriecentrene end tilfældet er for vandrerhjemmene, campingpladserne og sommerhusene.⁵

Som det fremgår af Figur 12, er det særligt færgeselskaberne, restauranterne, de store hoteller, sommerhusene og attraktionerne, der bidrager til indkomsten på øen. Færgeselskaberne tegner sig for 38,5 pct. af den totale indkomst skabt af turismen på øen efterfulgt af restauranterne og de store hoteller.

Den betydning en sektor har for indkomstkabelsen på Bornholm, er naturligvis afhængig af sektorens størrelse, turisternes forbrug og sektorens relevans for turismen. Eksempelvis har de store hoteller stor kapacitet og bidrager således med mest.

Figur 12. Fordelingen af indkomst skabt af turismen på Bornholm, 1997



Note: Den totale indkomst forårsaget af turismen på Bornholm i 1997 var DKK 241 mio.

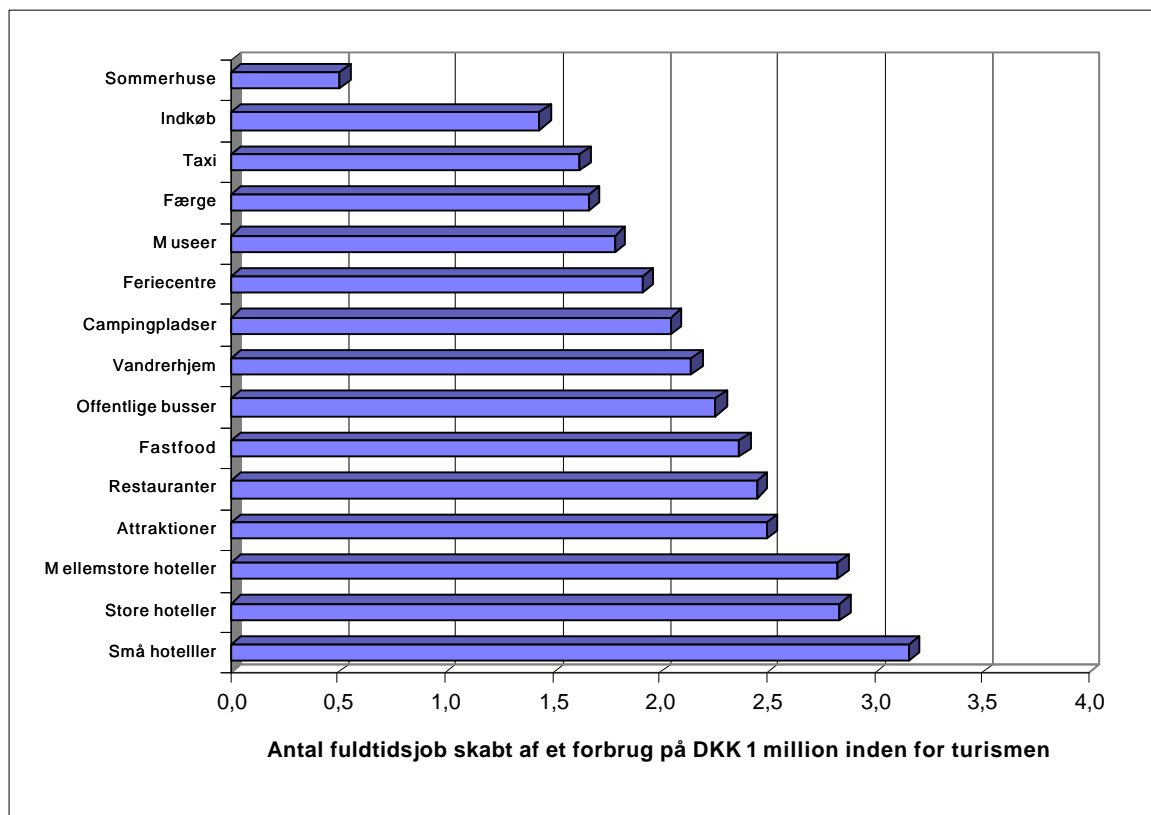
7.1.2 Beskæftigelse

Ved hjælp af beskæftigelsesmultiplikatorerne kan Figur 13 genereres. Figuren viser, hvor mange fuldtidsjob et forbrug på DKK en million blandt turisterne skaber inden for de 15 turismelaterede sektorer på Bornholm. Som det fremgår, skabes der flest job inden for hotellerne. Dette viser, at hotellerne er mere arbejdsintensive end de øvrige sektorer. Det samme gør sig gældende inden for be-

⁵ Indkomsten skabt i sommerhusene inkluderer ikke kapitalindkomsten til ejerne.

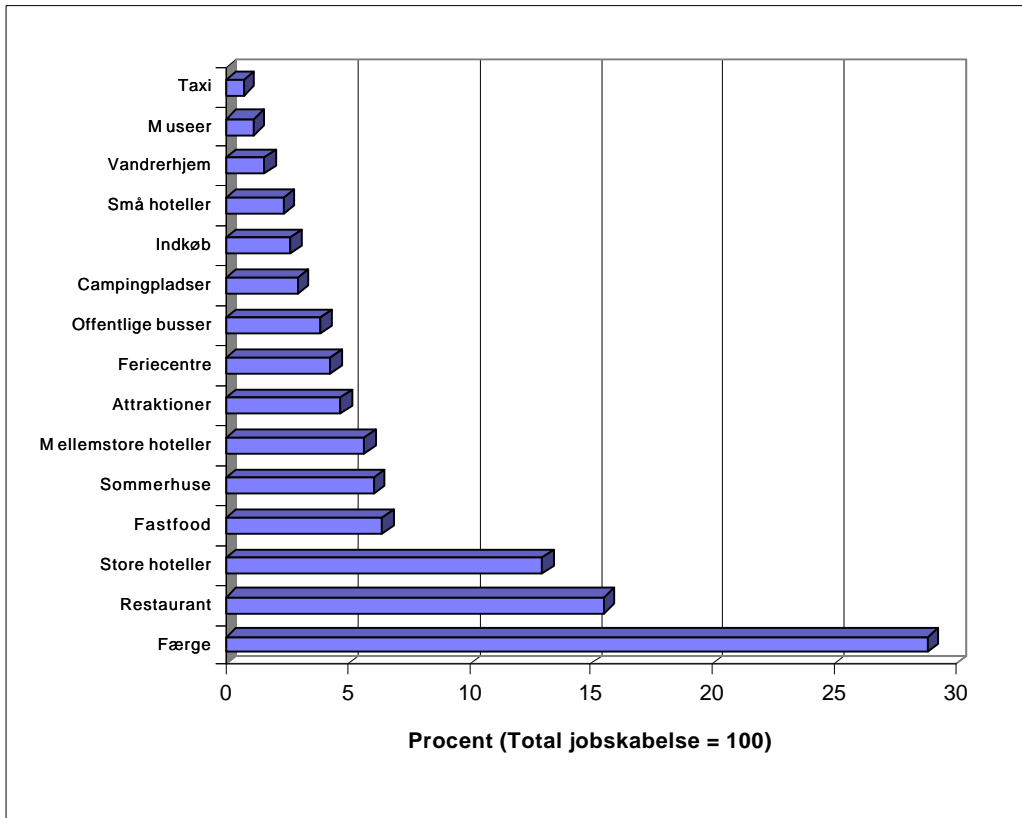
spisningssektoren. Sommerhusene kræver ikke så megen arbejdskraft, men er snarere kapitalkrævende.

Figur 13. Beskæftigelsesmæssige effekt inden for de turismerelaterede sektorer på Bornholm



Figur 14 viser, hvordan beskæftigelsen som følge af turismen på Bornholm fordeler sig på de turismerelaterede sektorer. Turismen skaber flest job inden for færgeselskaberne, bospisningssektoren, de store hoteller og sommerhusene. Færgeselskaberne tegnede sig i 1997 for 29 pct. af den samlede beskæftigelse som følge af turismen på øen. Restauranterne og de store hoteller tegnede sig for henholdsvis 16 pct. og 13 pct. af den totale beskæftigelse. Fastfood sektoren, sommerhusene og de mellemstore hoteller tegnede sig for omkring 6 pct.

Figur 14. Fordelingen af beskæftigelsen skabt af turismen på Bornholm, 1997



Note: Den totale fuldtidsbeskæftigelse som følge af turismen på Bornholm var i 1997 på 1.430 job.

7.2 Efterspørgselssiden

I dette afsnit ses på, hvordan turisterne på forskellige indkvarteringsformer bidrager til øen. Turisternes forbrug er ikke opdelt på forbrugskategorier; det er det samlede forbrug, der betragtes.

Tabel 18 viser forbruget blandt turisterne på forskellige indkvarteringsformer på Bornholm. Også de indkomstmæssige konsekvenser og indkomstmultiplikatorerne (direkte, indirekte, inducerede og total) inden for de forskellige indkvarteringstyper er vist.

Tabel 18. Forbrug, indkomst og multiplikatorer inden for forskellige indkvarteringsformer

DKK 1.000

Indkvarteringsform	Forbrug	Direkte	Indirekte	Induceret	Total
Feriecentre	84.411	21.666,6	6.790,0	1.831,5	30.288,1
(Multiplikator)		0,2567	0,0804	0,0217	0,3588
Store hoteller	162.360	44.235,1	12.905,9	3.587,5	60.728,5
(Multiplikator)		0,2725	0,0795	0,0221	0,3740
Mellemstore hoteller	101.516	24.930,9	7.571,6	2.075,2	34.577,8
(Multiplikator)		0,2456	0,0746	0,0204	0,3406
Små hoteller	100.071	25.107,8	7.079,1	2.043,3	34.230,2
(Multiplikator)		0,2509	0,0707	0,0204	0,3421
Vandrerhjem	69.147	17.329,4	4.830,1	1.403,1	23.562,7
(Multiplikator)		0,2506	0,0699	0,0203	0,3408
Campingpladser	71.225	16.044,0	5.108,6	1.348,3	22.500,8
(Multiplikator)		0,2253	0,0717	0,0189	0,3159
Sommerhuse	221.530	15.999,4	16.891,4	2.110,4	35.001,2
(Multiplikator)		0,0722	0,0762	0,0095	0,1580
Sum	810.260	165.314,6	61.177,2	14.399,6	240.891,4
(Multiplikator)		0,2040	0,0755	0,0178	0,2973

Tabel 19 viser beskæftigelsen og beskæftigelsesmultiplikatorerne som følge af turismen opdelt på indkvarteringsformer.

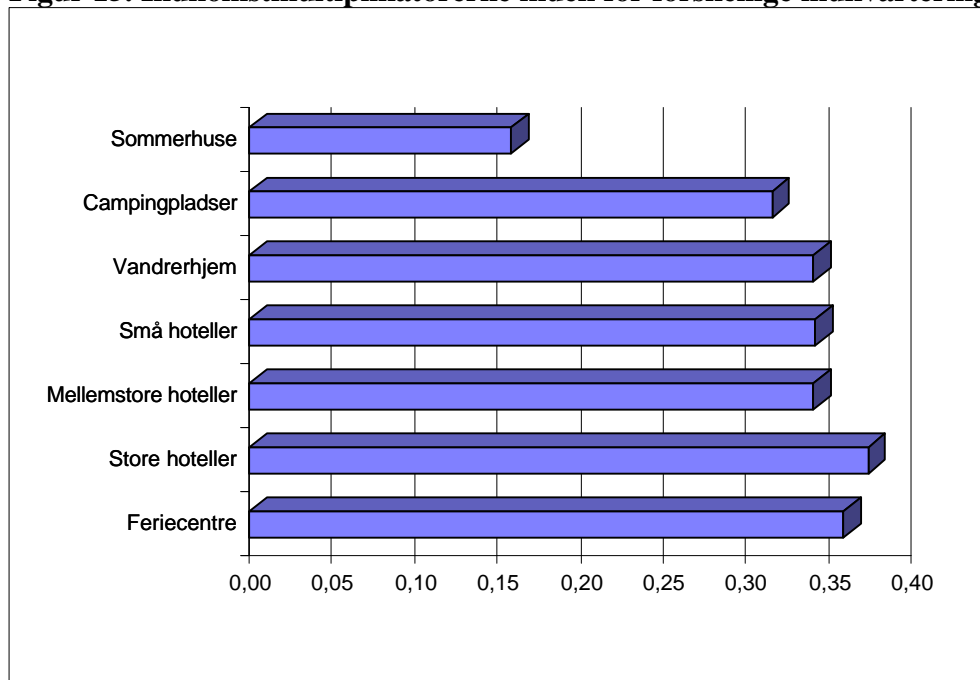
Tabel 19. Beskæftigelse og beskæftigelsesmultiplikatorer opdelt på indkvarteringsformer

DKK mio.

Indkvarteringsform	Forbrug	Direkte	Indirekte	Induceret	Total
Feriecentre	84.411	115,1	40,0	11,2	166,3
(Multiplikator)		1,3632	0,4742	0,1332	1,9707
Store hoteller	162.360	276,4	79,0	22,1	377,5
(Multiplikator)		1,7021	0,4868	0,1360	2,3249
Mellemstore hoteller	101.516	162,9	46,2	12,8	221,9
(Multiplikator)		1,6046	0,4552	0,1256	2,1854
Små hoteller	100.071	149,9	42,4	12,6	204,9
(Multiplikator)		1,4981	0,4241	0,1255	2,0477
Vandrerhjem	69.147	97,8	29,2	8,6	135,7
(Multiplikator)		1,4146	0,4225	0,1248	1,9619
Campingpladser	71.225	100,5	30,8	8,3	139,6
(Multiplikator)		1,4111	0,4327	0,1163	1,9602
Sommerhuse	221.530	84,8	86,6	13,0	184,3
(Multiplikator)		0,3827	0,3909	0,0585	0,8321
Sum	810.260	996,3	357,0	89,3	1.442,6
(Multiplikator)		1,2296	0,4406	0,1102	1,7805

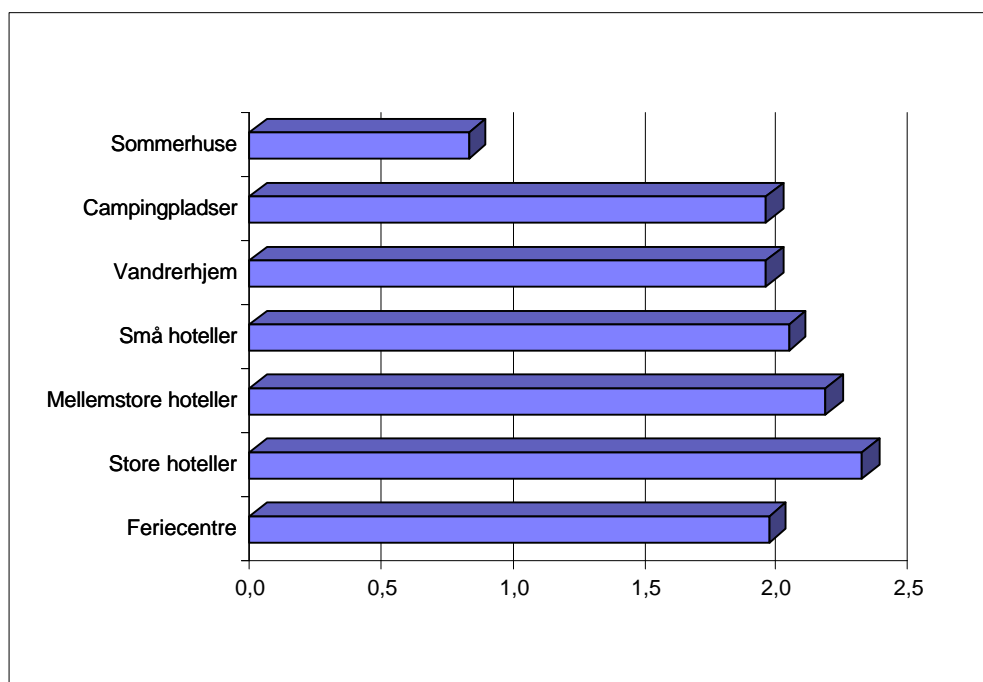
Figur 15 og Figur 16 gør det muligt at sammenligne resultaterne af multiplikatorerne fra både ud- og efterspørgselssiden. Som det fremgår af Figur 15, er indkomstmultiplikatoren blandt de store hoteller og feriecentre højest. Dette indikerer, at de store hoteller og feriecentre er tættere knyttet til den lokale økonomi end de øvrige sektorer. Omkring 90 pct. af hotellerne på Bornholm ejes lokalt.

Figur 15. Indkomstmultiplikatorerne inden for forskellige indkvarteringsformer



Som det fremgår af Figur 16, er beskæftigelsesmultiplikatoren for de store hoteller højst.

Figur 16. Beskæftigelsesmultiplikatorerne inden for forskellige indkvarteringsformer

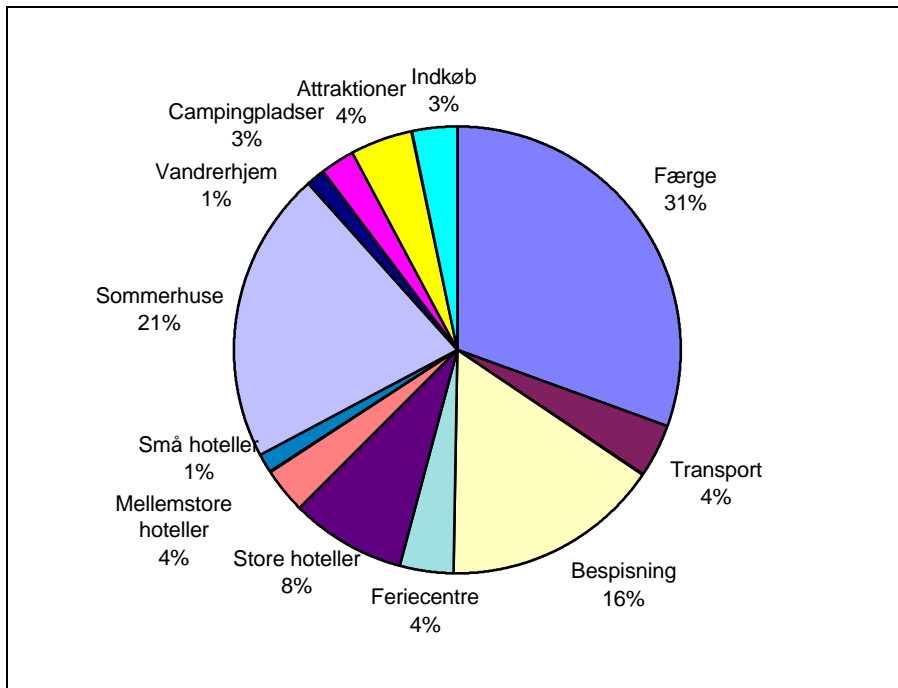


7.3 Sammenligning

7.3.1 Fordelingen af turisterne forbrug

Figur 17 viser turisternes forbrug inden for de turismerelaterede sektorer på Bornholm. Det er særligt inden for færageselskaberne, sommerhusene og bospisningssektoren, at turisterne lægger deres penge.

Figur 17. Procentmæssig fordeling af turisterne forbrug, Bornholm

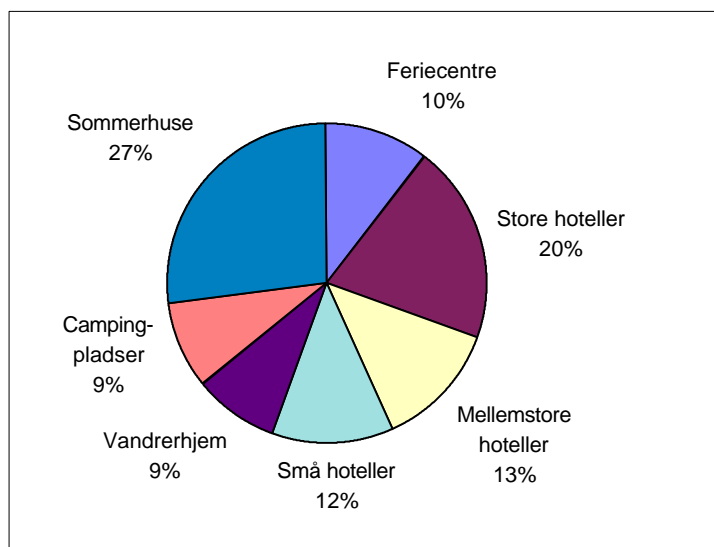


Note: Det samlede forbrug blandt turisterne på Bornholm var i 1997 på DKK 810.255.000.

Figur 18 viser turisternes forbrug opdelt på indkvarteringsformer. De besøgende i sommerhusene og på de store hoteller - men også gæsterne på de mellemstore og små hoteller - anvender mange penge.

Ved at sammenligne de to figurer, kan det ses, at der er bemærkelsesværdige forskelle. Når forbruget forudsættes opdelt på samtlige turismerelaterede sektorer, kan også turismens betydning for færageselskaberne, bospisningssektoren og andre relevante sektorer måles. Når turisternes forbrug betragtes opdelt på indkvarteringsstyper, udmærker sommerhusene og de store hoteller sig endnu engang. Gæsterne i sommerhusene tegner sig for 27 pct. og på de store hoteller for 20 pct. af turisternes samlede forbrug.

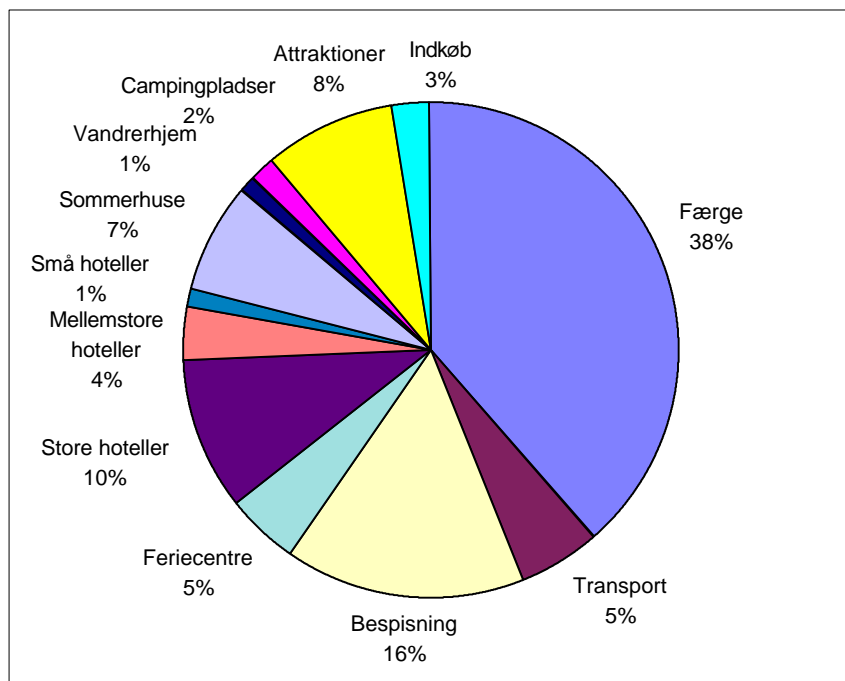
Figur 18. Procentmæssig fordeling af turisternes forbrug, overnatningssektoren, Bornholm



7.3.2 Indkomstens fordeling

Figur 19 viser bruttofaktorindkomsten som følge af turisternes forbrug på Bornholm. Som det ses, er det særligt inden for færageselskaberne og bespisningssektoren, at der skabes megen indkomst.

Figur 19. Procentmæssig fordeling af indkomsten som følge af turismen, Bornholm

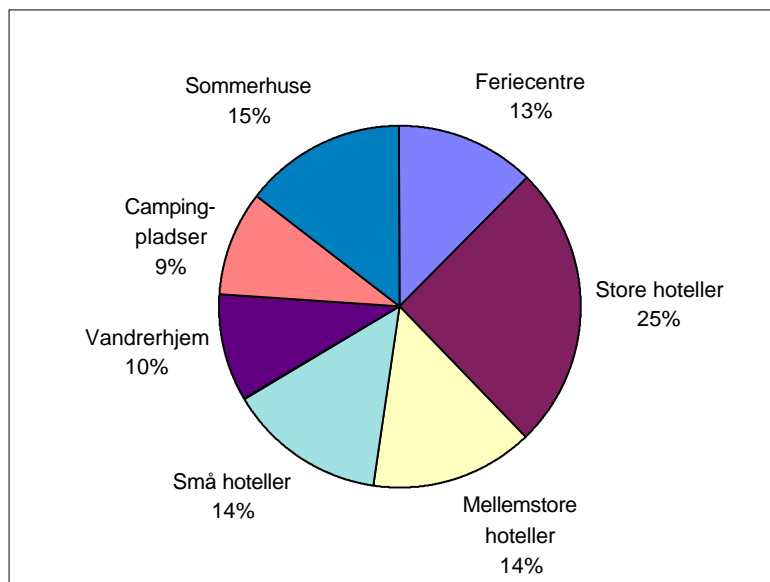


Note: Den samlede indkomst som følge af turismen i 1997 var DKK 241 mio.

Figur 20 viser bruttofaktorindkomsten afhængig af turisternes indkvarteringsform. Fordelingen af indkomsten som følge af turisme opdelt på indkvarteringsformer viser en meget ligelig fordeling.

Sammenlignes der med Figur 18, er billedet dog noget anderledes. Indkomsten, der skabes på de store hoteller og feriecentre er noget øget, og sommerhusenes andel er faldet fra 27 pct. til 15 pct.

Figur 20. Fordeling af indkomsten som følge af turisme, overnatningssektoren, Bornholm

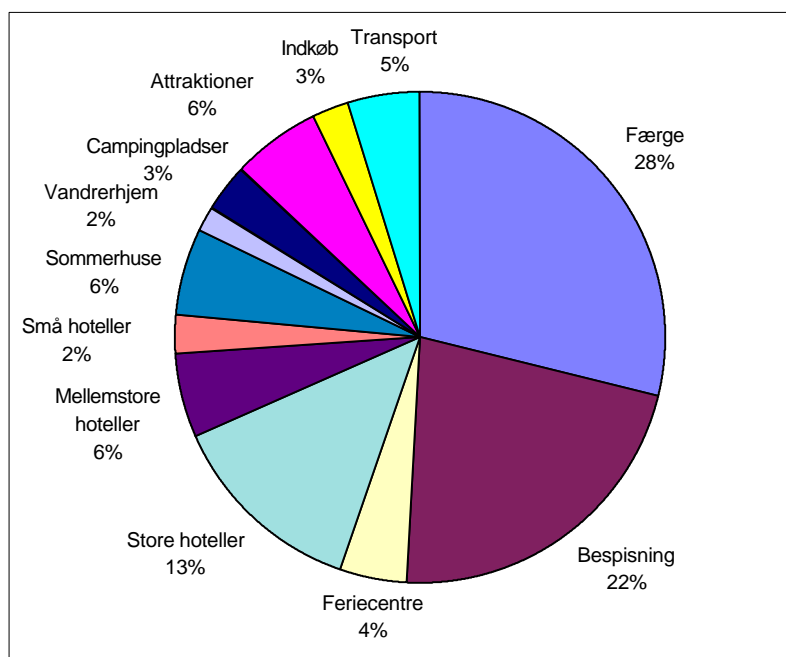


Note: Den samlede indkomst som følge af turismen i 1997 var DKK 241 mio.

7.3.3 Beskæftigelsesfordeling

Figur 21 viser beskæftigelsen som følge af turismen opdelt på de turismerelaterede sektorer på Bornholm. Særligt inden for færgeselskaberne, bospisningssektoren og de store hoteller skabes beskæftigelse.

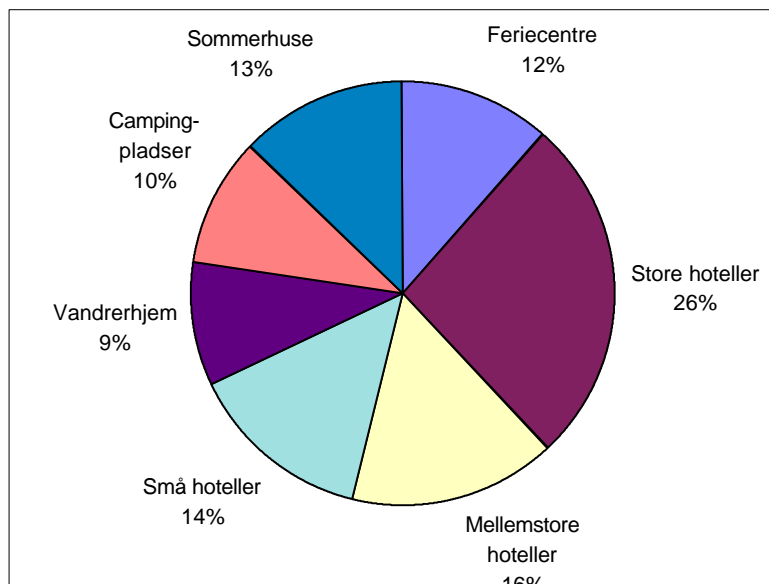
Figur 21. Fordeling af beskæftigelsen som følge af turisme, Bornholm



Note: Fuldtidsbeskæftigelsen som følge af turismen i 1997 var 1.430 job.

Figur 22 viser den procentmæssige fordeling af beskæftigelsen inden for overnatningssektoren. Hotellerne - særligt de store - har en stor andel af beskæftigelsen.

Figur 22. Procentmæssig fordeling af beskæftigelsen som følge af turismen, overnatningssektoren, Bornholm



Note: Fuldtidsbeskæftigelsen som følge af turismen i 1997 var 1.430 job.

8. Litteraturliste

- AKF, 1970-1994, *Regionale input-output tabeller*, Data Bank.
- Danmarks Statistik, 1996, *Input-output tabeller og analyser 1992*.
- Danmarks Statistik, 1998, *Statistisk tiårsoversigt 1998*.
- Danmarks Turistråd, 1998, *Turismens Økonomiske Betydning: nationalt og regionalt, 1996*, Danmarks Turistråd.
- Fletcher, J.E. 1989, Input-Output Analysis and Tourism Impact Studies, *Annals of Tourism Research*, 16(4), pp. 514-529.
- Horesta, Sektoranalyse af hotel - & restauranterhvervet i Danmark, *Solutions for Business*, 1994/1995.
- Lundberg, D., M. Krishnamoorthy and M.H. Stavenga, 1995, *Tourism Economics*, John Wiley & Son, Inc.
- Madsen, B. and P.A. Stouge, 1995, *Rapport om EMIL modellen*, AKF.
- Miller, R.E. and P.D. Blair, 1985, *Input-Output Analysis: Foundation and Extensions*, Prentice-Hall, Inc.
- Pompl, W. and P. Lavery, 1993, *Tourism in Europe - Structures and Developments*, CAB International, UK.
- Rafn, Thomas, 1995, *Turismens Økonomiske Betydning for Bornholm*, Bornholms Forskningscenter.
- Rassing, Charlotte R., 1997, *STEAM for Allinge-Gudhjem Kommune. 1995 sammenlignet med 1996*, Bornholms Forskningscenter.
- Rassing, Charlotte R., 1998, *Survey of visitors to Bornholm. January - December 1997*, Bornholms Forskningscenter.
- Richardson, H.W., 1972, *Input-Output and Regional Economics*, Weidenfeld and Nicolson.
- Schønemann, Steen, 1994, *Bornholms befolkning, erhvervsstruktur og udvikling*, Bornholms Forskningscenter.
- Schønemann, Steen, 1995, *En ø uden tilskud*, Bornholms Forskningscenter.
- Schønemann, Steen, 1996, *Economic Structures and Development*, Bornholms Forskningscenter.
- Scottish Tourist Board, 1993, *Scottish Tourism Multiplier Study 1992*, ESU Research Paper No. 31, Scottish Office, Industry Department.
- Solutions for Business, 1992, *Sektoranalyse af hotel - & restauranterhvervet i Danmark*.
- Sundgaard, E., 1997, *Hotel- og Restauranterhvervet - Bornholm som Case*, Bornholms Forskningscenter.
- Wanhill, S., 1996, Tourism Multipliers Explained, *Internal Paper*, Bornholms Forskningscenter.
- Witt, S.F., M.Z. Brooke and P.J. Buckley, 1995, *The Management of International Tourism*, 2nd edition, Routledge, London.

Zhang, J. and S. Lundtorp, 1997, *BornholmsTrafikkens økonomiske og beskæftigelsesmæssige betydning for Bornholm*, Bornholms Forskningscenter.

Appendiks 1: Sammenlignende statistik for Danmark og Bornholm

Tabel 20. Oplysninger om henholdsvis Danmark og Bornholm

	Danmark	Bornholm	Andel (Bornholm) pct.
Areal (km ²)	43.094,41	588,37	1,37
Befolkningstal ¹	5.275.121	45.018	0,85
Antal beskæftigede ²	2.664.386	20.502	0,77
BNP ³ (mio.)	1.814.400	12.712 ⁶	0,70
BNP i H/R ⁴ (mio.)	30.307	436 ⁶	1,44
BFI ⁵ (mio.)	956.617	6601 ⁶	0,69

Noter: 1. Januar 1997.

2. Antallet af beskæftigede i 1997 (EMIL, AKF).

3. BNP i 1997 i løbende priser.

4. Inden for hotel- og restaurationsbranchen i 1997 i løbende priser.

5. I 1997 i løbende priser.

6. Estimeret ud fra andelene i 1995.

Kilde: Danmark Statistik, 1998. EMIL, AKF.

Appendiks 2: Spørgeskema for færgeafgange

FÆRGEAFGANGE

Mange tak, fordi De vil medvirke ved vores spørgeskemaundersøgelse! Vi beder Dem ved at svare på følgende måde . Ønsker De at annullere et svar, bedes De markere det på følgende måde . Alle oplysninger bliver behandlet fortroligt.

1 I hvilken by har De Deres faste bopæl? _____

2 I hvilken kommune / i hvilket amt ligger byen?

Kommune/amt _____

Postnummer _____

3 Besøger De på denne tur andre rejsemål end Bornholm?

(1) Andre steder i Danmark

(2) Andre lande end Danmark

Hvilke _____

(99) Ingen andre rejsemål

4 På hvilken dato ankom De til Bornholm? _____

5 Hvor mange dage har De i alt tilbragt på Bornholm? _____

6 Hvilke af følgende beskriver Dem og evt. Deres rejseledsagere bedst? Kun et kryds.

(1) Rejser alene

(2) Ægtepar/par

(3) Familie med børn under 15 år

(4) Familie med voksne børn

(5) Andet familie

(6) Ven/Venner

Andet. _____

(angiv venligst hvilket)

7 Hvad er rejsens hovedformål? Kun et kryds.

(1) Forretning - konference/møde/udstilling

(2) Forretning eller andet arbejde

(3) Ferie

(4) Ferie/besøge venner og/eller familie

(5) Udelukkende for at besøge venner eller familie

(6) Sportsarrangement

(7) Uddannelse/skolerejse

(8) Kulturelt arrangement

Andet _____

(angiv venligst hvilket)

8 Er dette Deres første besøg på Bornholm?

(1) Ja

(99) Nej

9 Har De tidligere haft fast bopæl på Bornholm?

(1) Ja

(99) Nej

10 Hvor mange gange har De været på besøg (ferie, arbejde, familie og venner el.l.) på Bornholm før dette besøg?

Antal _____

11 Kom De nogensinde til Bornholm som barn?

- (1) Ja, med familien/slægtninge/venner
- (2) Ja, besøgte familie/slægtninge/venner
- (3) Ja, med skolen
- (4) Ja, med en sportsklub

Ja, i anden sammenhæng _____

(99) Nej (angiv venligst hvilken)

12 Hvornår besøgte De Bornholm sidste gang før dette besøg?

- (1) Tidligere i år
- (2) Sidste år
- (3) Indenfor de seneste 2 år
- (4) Indenfor de seneste 5 år
- (5) For mere end 5 år siden
- (99) Første besøg

13 Hvordan hørte De om Bornholm som feriemål?

Sæt gerne flere kryds.

- (1) Har altid kendt til/har været på Bornholm tidligere
- (2) Har familie/slægtninge/venner på Bornholm
- (3) Har været i militæret på Bornholm
- (4) Så en annonce i avisen eller i et blad
- (5) Læste en artikel i avisen / i et blad
- (6) Så en plakat for Bornholm
- (7) Anbefalet af rejsebureau
- (8) Igennem en forening / klub
- (9) Anbefalet af familie / venner
- (10) Så en guide-bog / brochure
- (11) Så en TV-reklame / udsendelse på TV
- (12) Hørte om Bornholm i et radioprogram

Besøgte en rejseudstilling Hvor: _____

Andet _____

(angiv venligst hvad)

14 Hvor vigtige var de følgende punkter ved valget af Bornholm som rejsemål?

Gennemgå venligst alle punkter.

	<i>Meget vigtig</i>	<i>Vigtig</i>	<i>Mindre vigtig</i>	<i>Lige- gyldig</i>
	(1)	(2)	(3)	(4)
Strande				
Landskabet				
Cykelveje				
Vandrestier				
Fiskerlejer og byerne				
Naturen				
Golfbaner				
Lystfiskeri				
Kultur / historie				
Restauranter				
Kunsthåndværkere				
Atmosfære				
Aktivitetstilbud				
Familie/slægtninge/ venner på Bornholm				

15 Var der andet, som var meget vigtigt for Deres beslutning om at rejse til Bornholm? Hvilket?

16 Rejseplanlægningen - venligst gennemgå alle udsagn og kryds af:

Ja Nej

Jeg bestilte transporten direkte hos selskabet

Jeg bestilte transporten igennem et rejsebureau

Mit firma sørgede for arrangementerne

Familie/venner på Bornholm tog sig af bestilling af transporten

Jeg bestilte opholdet direkte hos udlejeren / ejeren

Jeg bestilte opholdet igennem et rejsebureau

Jeg bor hos familie/venner og behøvede ikke at bestille opholdet

Familie/venner på Bornholm tog sig af bestilling af opholdet

Jeg købte en pakke, dvs. f.x. ophold og rejse inkluderet, hos et rejsebureau

Jeg benyttede et rejsebureau i nærheden af min bopæl

Jeg benyttede et rejse-/turistbureau på Bornholm til at foretage mine reservationer

Jeg benyttede et sommerhusbureau på Bornholm

Jeg benyttede et sommerhusbureau andetsteds

Jeg rejser med en klub eller forening

Udover ovennævnte gjorde jeg følgende i forbindelse med rejseplanlægningen:

17 Hvornår bestilte/arrangerede De denne rejse? _____

(dato)

18 Har De besøgt et eller flere af de her nævnte turistbureauer under Deres ophold? Venligst kryds af for samtlige, hvorvidt De har besøgt dem på denne tur eller ej? Hvis ja, hvordan syntes De, De blev betjent?

	Besøgt		Bedømmelse af servicekvalitet				Ringe
	Ja	Nej	Ud- mærket	Godt	Til- freds	Util- freds	
Bhs. Vel- komstcenter	(1)	(99)	(1)	(2)	(3)	(4)	(5)
Gudhjem Turist- bureau							
Hasle Turistbu- reau							
Nexø-Dueodde Turistbureau							
Nordbornholms Turistbureau							
Svaneke Turist- bureau							
Sydbornholms Turistbureau							

19 Hvor boede De på Bornholm? Hvis De skiftede opholdssted, angiv da venligst alle steder samt antal af dage, for hvert sted

<i>Overnatningssted</i>	<i>Dage</i>	<i>(Nærmeste) by</i>
Hotel/Pensionat, navnet:		
Vandrerhjem		
Udlejningshus igennem bureau		
Udlejningshus igennem privat		
Lånt sommerhus af fami- lie/venner mv.		
Boede hos familie/venner		
Bondegård		
Lejet privatværelse		
Campingplads:		
* Telt/Camplet		
* Hytte		
* Egen campingvogn		
* Lejet campingvogn		
Feriecenter		
Andet, angiv venligst hvor		
Ingen overnatning/en-dags-tur		

20 Hvordan bedømmer De opholdsstedets kvalitet? Venligst gennemgå alle nævnte kendetegn.

	<i>Ud- mærket</i>	<i>Godt</i>	<i>Til- freds</i>	<i>Util- freds</i>	<i>Ringe</i>	<i>Forefandtes ikke</i>
	(1)	(2)	(3)	(4)	(5)	(6)
Service						
Indkvartering						
Mad og drikke						
Rengørings- standarden						
Prisniveauet						
Faciliteter						
Beliggenhed						
Udstyr						
Generelt valuta for pengene						

21 Har De i øvrigt kommentarer til indkvarteringsstedet / -stederne? Angiv venligst:

22 Hvilke attraktioner og seværdigheder besøgte De? Venligst gennemgå alle seværdigheder.

<i>Seværdighed</i>	<i>Besøgt denne rejse</i>	<i>Besøgt på tidli- gere rejse</i>	<i>Aldrig besøgt</i>
	(1)	(2)	(3)
Hammershus			
Hammershus udst.			
Østerlars rundkirke			
Andre kirker			
Brændesgårdshaven			
Christiansø			
Røgeri hvor:			
Haver			
Glaspusteri			
Keramikfabrik/-værk.			
Kunstgalleri			
Bhs. Kunstmuseum			
Bornholms Museum			
Gudhjem Museum			
Nexø Museum			
Andersen-Nexø minde			
Forsvarsmuseet			
Stenbrudsmuseet			
Landbrugsmuseet			
Automobil Museet			
Erichsens Gaard			
Dyreparken			
Randkløve Skaar			
Paradisbakkerne			
Ekkodalen			
Rytterknægten			
Helligdomsklipperne			
Jons Kapel			
Et fyrtårn			
Ingen			
Andet (venligst angiv hvad)			

23 Hvilke aktiviteter har De deltaget i? Venligst gennemgå alle aktiviteter?

<i>Aktiviteter</i>	<i>Deltaget i på denne rejse</i>	<i>Deltaget i på tidligere rejse</i>	<i>Aldrig deltaget i</i>
Været på stranden	(1)	(2)	(3)
Badet: a) i havet b) i et bassin /en hal			
Windsurfing			
Cykelture			
Guidet bustur			
Vandretur med guide			
Vandretur uden guide			
Rundflyvning			
Bådture			
Lystfiskeri			
Golf			
Travløb			
Koncerter			
Biograftur			
På restaurant			
Indkøb			
Slappe af			
Kørt tur i bil			
Intet af disse			
Andet (venligst angiv hvad)			

24 Hvilken slags transport brugte De hovedsageligt, mens De var på Bornholm? Marker venligst De tre mest vigtige. Max. tre kryds.

- (1) Offentlig bus
- (2) Taxi
- (3) Egen bil
- (4) Lejet bil
- (5) Firma bil eller venners/familiens bil
- (6) Egen cykel
- (7) Lejet cykel
- (8) Busrejse
- (9) Gående

Andet _____
(angiv venligst hvilken)

25 Hvordan har vejret overvejende været under Deres ophold?

- (1) Fint og solrigt
- (2) Solrigt men blæsende
- (3) Koldt men solrigt
- (4) Overskyet
- (5) Lunt men vådt
- (6) Koldt og vådt

26 Hvordan bedømmer De vejret under Deres ophold?

		Tilfreds-	Utilfreds-	
Udmærket	Godt	stillende	stillende	Dårligt
(1)	(2)	(3)	(4)	(5)

Vi vil nu gerne stille Dem nogle spørgsmål angående Deres udgifter på denne rejse.

27 Hvor meget har De og dem, De rejser sammen med, brugt på rejsen til Bornholm, og mens De var på Bornholm (inkl. udgifter til overfarten)? Husk venligst også udgifter, som blev betalt med check eller Dan-/ kreditkort. Samlet beløb kr. _____

Hvis De har købt en pakkerejse, hvor meget kostede denne? kr. _____

Før at være helt sikker, hvor mange personer inkluderer dette?

Antal personer _____

28 Vær venlig at lave et skøn over, hvordan disse udgifter fordeler sig:

		DKK	inkl. i pakke
1	Færgeoverfarten til og fra Bornholm		
2	Indkvartering på Bornholm, inkl. måltider, drikkepenge, afgifter. Husk evt. forudbetalt depositum.		
3	Mad og drikke		
4	Underholdning		
5	Indkøb		
6	Souvenirs		
7	Transport på og omkring Bornholm		
8	Køb af benzin/olie, reparationer eller andre ting på værksteder		
9	Udgifter til seværdigheder (inkl. adgangsbillet, måltider på cafeteriet og køb i butikken)		
10	Andre rejseudgifter, såsom forsikringer		
	Total beløb		

29 Vedrører dette udelukkende Deres tur til Bornholm?

(1) Ja

(99) Nej

30 Er De i stand til at skønne, hvor stor en del af Deres pakkerejse, der vedrører turen til Bornholm (inkl. rejsen til og fra Bornholm)?

(1) Ja Total beløb kr. _____

(99) Nej

31 Hvad er navnet på den rejsearrangør, som står for Deres pakkerejse?

Rejsearrangørens navn _____

Arrangeret selv

32 Hvad er Deres generelle indtryk af Bornholm som feriested?

	<i>Udmærket</i>	<i>Godt</i>	<i>Tilfreds</i>	<i>Utilfreds</i>	<i>Dårligt</i>
Som ferie- og rekreati- onssted Valuta for pengene	(1)	(2)	(3)	(4)	(5)

33 Hvor sandsynligt er det at De vil komme tilbage på ferie i den nærmeste fremtid?

	<i>Meget sikkert</i>	<i>Måske</i>	<i>Usandsynligt</i>	<i>Bestemt ikke</i>
	(1)	(2)	(3)	(5)

34 Hvis vil besøge Bornholm igen, hvornår tror De så det vil blive?

	<i>Sikkert</i>	<i>Meget muligt</i>	<i>Måske</i>	<i>Usandsynligt</i>	<i>Bestemt ikke</i>
I år	(1)	(2)	(3)	(4)	(5)
Næste år					
Indenfor 2 år					
Indenfor 5 år					

Afslutningsvis vil vi gerne stille Dem nogle spørgsmål om Dem selv.

35 Hvad er Deres (og Deres ægtefælles) beskæftigelse?

Egen beskæftigelse: stilling _____
branche: _____

Ægtefællens beskæftigelse: stilling _____
branche: _____

36 Er de pensioneret?

- (1) Ja
(99) Nej

37 Hvilken aldersgruppe tilhører De?

- (1) 16-24 år
(2) 25-34 år
(3) 35-49 år
(4) 50-59 år
(5) 60-69 år
(6) ældre end 69 år

38 Hvor lang tid varede Deres fuldtidsuddannelse?

- (1) Op til 9 år (kun folkeskolen)
(2) 9-12 år
(3) 12 år + ikke akademisk uddannelse
(4) 12 år + akademisk uddannelse

39 Indenfor hvilken gruppe ligger husstandens samlede indkomst?

- (1) Under 200.000 Dkr pr. år
(2) 200.000-400.000 Dkr pr. år
(3) 400.000-700.000 Dkr pr. år
(4) Over 700.000 Dkr pr. år

40 Er der noget, De ønsker at sige angående Bornholm, som ikke er blevet nævnt? Fandtes der noget, De specielt *godt* kunne lide ved Bornholm? Fandtes der noget, som var helt exceptionelt, eller var der noget særligt, som de ikke havde ventet?

41 Mindst lige så vigtig: Fandtes der noget, De specielt *ikke kunne lide* ved Bornholm? Fandtes der noget, som var utilfredsstillende? Manglede der noget, som De havde forventet at kunne opleve, se, gøre osv.?

42 Ønsker De, at vi videregiver Deres ønsker, forslag og/eller klager til de lokale turistbureauer? Derfra vil man måske gerne kontakte Dem for at høre nærmere. Hvis dette er tilfældet, beder vi Dem venligst om at skrive Deres navn, adresse og evt. telefonnummer tydeligt :

RIGTIG MANGE TAK FOR DERES TID OG DERES HJÆLP! - VI SÆTTER STOR PRIS PÅ DERES BESVARELSER.

Appendiks 3: Spørgeskema til virksomhederne

Dette spørgeskema vil blive udfyldt af en interviewer fra Bornholms Forskningscenter, Stenbrudsvej 55, 3730 Nexø. Telefon: 56 44 11 44.

Alle spørgsmål, som bliver stillet i dette skema, skal bruges i en model, der beregner de økonomiske virkninger af turismen. Formålet med modellen er at fremme turismen med henblik på forbedret planlægning og udvikling af turismen for derved at opnå maksimal fortjeneste. Resultatet af denne undersøgelse vil blive fremlagt på en sådan måde, at den enkelte deltager ikke kan identificeres. Men alle, der på en eller anden måde har turister som kunder, vil have gavn af undersøgelsen.

Baggrund

Indkvarteringsstedets/restaurantens navn: _____

Adresse: _____

Tlf.: _____ **Fax:** _____

Kontaktperson: _____

Type: _____

Størrelse/kapacitet: Antal værelser _____ og/eller ferielejligheder _____

Antal senge _____ Areal _____ m²

eller Antal spisepladser _____ Areal _____ m².

Hvis hotel, er der tilknyttet en a la carte restaurant til stedet? Ja ? Nej ?

Hvis ja, hvor mange spisepladser er der: _____

Sæson: hele året? ?

Sæson fra _____ til _____

Indtægter og udgifter (i faktiske priser, 1.000 kr.)**1. Samlet omsætning**

Omsætning i hotel:	
Omsætning i restaurant:	
Omsætning i kiosk/salg:	
Omsætning i guidede ture:	
Andre indtægter:	
Samlet omsætning:	

2. Detaljeret information af samlede udgifter

Poster	Direkte indkøb (1.000 kr.)	Direkte indkøb fra (pct. af direkte indkøb)		
	I alt	Bornholm	Danmark	Andre lande
Madvarer				
Drikkevarer				
Andet (indkøb til salg f.eks. cigaretter, slik)				
Køkkentøj og udstyr				
Driftsmidler (øvrige variabel omkostninger f.eks. til hotelværelser)				
Elektricitet				
Vand				
Olie				
Fjernvarme				
Husleje				
Vedligeholdelse/reparationer (inkl. Befordringsmidler)				
Rensning af linned m.m.				
Rengøring v. fremmed hjælp				
Telefon				
Forsikring				
Reklame og marketingsomk.				
Administration (f.eks. kontorartikler)				
Revisorer, konsulent osv.				
Andet (angiv venligst hvad)				
I alt:				

3. Samlede lønomkostninger

Lønninger til:	Bornholm	Danmark	Andre lande
Lønudgifter til administration:			
Lønudgifter til fastansatte:			
Restaurations medarbejdere			
Køkken medarbejdere			
Rengøringsmedarbejdere			
Receptions medarbejdere			
Lønudgifter til sæson medarbejdere:			
Restaurations medarbejdere			
Køkken medarbejdere			
Rengøringsmedarbejdere			
Receptions medarbejdere			
Samlede lønomkostninger:			

4. Skat og andre offentlige udgifter

Indkomst-/selskabsskat:	
Moms og andre forbrugsafgifter (f.eks. grønne afgifter)	
Ejendomsskatter:	
Samlet beløb:	

5. Ejendomsudgifter

Renter og lån:	
Afdrag:	
Øvrige udgifter (f.eks. dividende til ejere og aktionærer):	
Samlede udgifter:	

6. Beskæftigelse

Vær venlig at angiv de ansatte i nedenstående grupperinger: Helårs/sæson, fuldtids-/deltids- ansatte:

Fra Bornholm

	Hele året		Sæson* ¹⁾	
	Fuldtid	Deltid* ²⁾	Fuldtid	Deltid
Ejer(e)				
Medhjælpende ægtefælle				
Ledende medarb.				
Faglært				
Ufaglært				
I alt				

*1) Det gennemsnitlige antal uger, som en sæsonmedarbejder arbejder i løbet af et år _____.

*2) Deltidsansatte: Betyder en arbejdsuge på mindre end 25 timer.

Det øvrige Danmark

	Hele året		Sæson* ¹⁾	
	Fuldtid	Deltid* ²⁾	Fuldtid	Deltid
Ejer(e)				
Medhjælpende ægtefælle				
Ledende medarb.				
Faglært				
Ufaglært				
I alt				

Andre lande

	Hele året		Sæson* ¹⁾	
	Fuldtid	Deltid* ²⁾	Fuldtid	Deltid
Ejer(e)				
Medhjælpende ægtefælle				
Ledende medarb.				
Faglært				
Ufaglært				
I alt				

Mange tak for Deres hjælp!

Appendiks 4: Hotel- og restaurantanalyse

Tabel 21. Hotelanalyse for Danmark opdelt på geografi

Procent

	Danmark (1)	Storkøbenhavn (2)	Danmark ekskl. (2) (3)	Provinsen (4)
Indtægter				
Salg af hotelværelser	45,55	53,54	41,90	39,02
Restaurantindtægter, inkl. service	41,91	30,40	47,16	50,79
Udlejning af værelser/mødelokaler	3,89	3,03	4,29	4,15
Værelsestelefoner	2,52	4,66	1,53	1,18
Andet	6,13	8,37	5,12	4,86
Indtægter, total	100,00	100,00	100,00	100,00
Udgifter				
Udgifter til mad, drikkeelse etc.	12,25	7,03	14,63	15,31
Rengøring	5,4	5,2	5,49	4,87
Vask	2,1	1,93	2,17	2,16
Reparation og vedligeholdelse	2,85	3,89	2,38	2,54
Salg og marketing	3,57	4,82	3,00	2,59
Kreditkortkommission	1,24	1,53	1,11	1,20
Administration	1,27	2,66	0,63	0,78
Leje	3,85	0	5,6	5,4
Lønombkostninger, hotel	12,21	8,01	14,13	11,18
Lønombkostninger, restaurant	14,13	12,57	14,84	15,97
Andet	0,56	0,94	0,39	0,52
Udgifter, total	59,43	48,58	64,37	62,52
Andre specifikke udgifter	28,29	33,58	25,89	27,15
Afskrivninger	6,96	15,00	3,29	3,19
Overskud før renter	5,32	2,84	6,45	7,14

Kilde: Sektoranalyse af hotel - & restauranterhvervet i Danmark, Solutions for Business, juli 1992, p. 103.

Tabel 22. Hotelanalyse for Danmark opdelt på hotelstørrelse

Procent af omsætning

Hotel størrelse (DKK mio.)	0 - 1	1 - 2,5	2,5 - 10	10 - 50
	(1)	(2)	(3)	(4)
Indtægter				
Salg af hotelværelser	45,07	41,50	40,23	47,63
Restaurantindtægter, inkl. service	38,71	51,32	54,44	43,05
Udlejning af værelser/mødelokaler	0,18	2,03	1,73	4,25
Værelsestelefoner	9,71	0,47	1,04	2,35
Andet	6,33	4,68	2,56	2,72
Indtægter, total	100,00	100,00	100,00	100,00
Udgifter				
Udgifter til mad, drikkeelse etc.	19,99	19,67	19,13	11,98
Rengøring	4,30	3,70	4,22	5,38
Vask	1,96	2,66	2,53	2,52
Reparation og vedligeholdelse	3,77	3,56	2,81	2,61
Salg og marketing	1,64	2,90	3,02	2,32
Kreditkortkommission	0,33	0,18	1,90	1,26
Administration	0,29	0	0,02	1,08
Leje	0,45	0,53	2,66	6,14
Lønombkostninger, hotel	14,39	12,66	14,90	10,24
Lønombkostninger, restaurant	3,40	6,39	13,15	17,25
Andet	0,13	0,06	0,40	0,21
Udgifter, total	50,65	52,31	64,74	60,99
Andre specifikke udgifter	24,18	24,03	23,15	25,98
Afskrivninger	15,88	6,29	5,55	4,38
Overskud før renter	9,29	17,37	6,56	8,65

Kilde: *Sektoranalyse af hotel - & restauranterhvervet i Danmark*, Solutions for Business, juli 1992, p. 104.

Tabel 23. Restaurantanalyse for Danmark opdelt på geografi

Procent af omsætning

	Danmark (1)	Storkøbenhavn (2)	Danmark ekskl. (2) (3)	Provinsen (4)
Indtægter				
Salg af mad	53,69	59,95	51,25	52,94
Salg af drikke	39,58	37,59	40,35	37,60
Udlejning af værelser/mødelokaler	2,78	1,75	3,20	3,65
Andet	3,95	0,71	5,20	5,37
Indtægter, total	100,00	100,00	100,00	100,00
Udgifter				
Udgifter til mad, drikke etc.	31,86	28,51	33,16	33,35
Rengøring	2,38	3,05	2,12	2,13
Vask	1,50	1,66	1,44	1,54
Reparation og vedligeholdelse	1,94	1,53	2,10	2,26
Salg og marketing	2,47	3,28	2,16	2,24
Administration	0,23	0,48	0,14	0,17
Leje	1,67	1,97	1,56	1,83
Lønomsninger, service	13,06	13,24	12,99	11,47
Lønomsninger, restaurant	20,53	27,03	17,99	18,84
Andet	0,08	0,01	0,12	0,12
Udgifter, total	75,72	80,76	73,78	73,95
Andre specifikke udgifter	12,50	6,35	14,87	15,32
Afskrivninger	2,79	2,29	2,99	2,87
Overskud før renter	8,99	10,60	8,36	7,86

Kilde: *Sektoranalyse af hotel - & restauranterhvervet i Danmark*, Solutions for Business, juli 1992, p. 108.

Tabel 24. Restaurantanalyse for Danmark opdelt på restauranternes størrelse

Procent af omsætning

Størrelse (DKK mio.)	0,5 - 1	1 - 2,5	2,5 - 5	Over 5
	(1)	(2)	(3)	(4)
Indtægter				
Salg af mad	44	50	59	54
Salg af drikke	48	46	36	37
Udlejning af værelser/mødelokaler	2	1	2	4
Andet	6	3	3	5
Indtægter, total	100	100	100	100
Udgifter				
Udgifter til mad, drikke etc.	36	34	35	29
Rengøring	1	1	2	3
Vask	2	1	2	1
Reparation og vedligeholdelse	3	2	2	2
Salg og marketing	2	3	3	2
Administration	0	0	0	0
Leje	1	1	2	2
Lønomsstninger, service	9	11	17	12
Lønomsstninger, restaurant	15	12	14	27
Andet	0	1	0	2
Udgifter, total	68	66	76	80
Andre specifikke udgifter	6	16	13	8
Afskrivninger	3	3	3	3
Overskud før renter	23	15	8	9

Kilde: *Sektoranalyse af hotel - & restauranthvervet i Danmark*, Solutions for Business, juli 1992, p. 109.

Tidligere udgivelser

- Carl Henrik Marcussen: Internet Distribution of European Travel and Tourism Services. The Market, Transportation, Accommodation and Package Tours. August 1999.
- Edited by Frances Brown and Derek Hall: Case Studies of Tourism in Peripheral Areas. August 1999.
- Anders Hedetoft og Jesper Manniche: De bornholmske landdistrikter. Analyse af udviklingsrammer og muligheder. August 1999.
- Charlotte Rassing og Svend Lundtorp: Konkurrence mellem overnatningsformer. Juli 1999.
- Susanne Storm: Air Transport Policies and Frequent Flyer Programmes in the European Community - a Scandinavian Perspective. Maj 1999.
- Peter Saabye Simonsen, Birgitte Jørgensen, Derek Robbins: Cycling tourism. Marts 1999.
- Charlotte Rømer Rassing: Survey of Visitors to Bornholm. January 1998 - December 1998. Februar 1999.
- Edited by Jesper Manniche: Searching and Researching the Baltic Sea Region. Proceedings from an international research seminar on Bornholm, April 1998. December 1998.
- Petter Dybedal: Theme Parks as Flagship Attractions in Peripheral Areas. December 1998.
- Carl Henrik Marcussen, Mulighederne for forbedret udnyttelse af IT til markedsføring og slag/distribution af bornholmske turismeprodukter. Oktober 1998.
- Benedicte Bull: Encouraging Tourism Development Through the EU Structural Funds - the implementing of EU programmes on Bornholm and the tourism sector's use of them. September 1998.
- Per Åke Nilsson: Bo på Lantgård - en studie av bondgårdsturism som idé. Juli 1998.
- Ed. by Jesper Manniche: Baltic Social Science Research in Scandinavian countries and Germany. State of the Art. Juli 1998.
- Lars Lund og Ulrik Storm: Bornholms Teknologiske Udvikling - Vurdering af konkrete forslag til IT-investeringer. Maj 1998.
- Tomas Vedsmand: Fiskeriets regulering og erhvervsudvikling - i et institutionelt perspektiv. Ph.d.-afhandling. Maj 1998.
- Carl Henrik Marcussen: Distribution af danske turismeprodukter i Europa - status, trends og udviklingsmuligheder. Maj 1998.
- Charlotte R. Rassing: Survey of Visitors to Bornholm, January 1997 - December 1997.
- Kresten Storgaard, Birgit Jæger, Jesper Manniche, Carl Henrik Marcussen, Jimmi Hansen, Sune Johansson: Bornholm på Nettet. December 1997.
- Kresten Storgaard, Jesper Manniche, Jimmi Hansen: IT{OPSLAGSORD "IT"}-initiativer på Bornholm. BTU-projektets handlingsrettede arbejde. December 1997.
- Tage Petersen: Videregående uddannelsesinstitutioner og regional udvikling i perifere områder - et case-studie på Gotland. December 1997.
- Jie Zhang og Svend Lundtorp: Bornholms Trafikkens økonomiske og beskæftigelsesmæssige betydning for Bornholm. Oktober 1997.
- Charlotte R. Rassing: STEAM. Datainput og -bearbejdning. Oktober 1997.
- Charlotte R. Rassing: STEAM for Allinge-Gudhjem Kommune. 1995 sammenlignet med 1996. Oktober 1997.
- Charlotte R. Rassing: STEAM for Ebeltoft Kommune. 1995 sammenlignet med 1996. Oktober 1997.

- Charlotte R. Rassing: STEAM for Sydthy Kommune. 1995 sammenlignet med 1996. Oktober 1997.
- Charlotte R. Rassing og Ann. Hartl-Nielsen: Survey of Visitors to Bornholm, January 1996 - December 1996. August 1997.
- Elin Sundgaard: Hotel- og restauranterhvervet - med Bornholm som case. Juni 1997.
- Ann. Hartl-Nielsen, Charlotte Rømer Rassing and Stephen Wanhill: Survey of Visitors to Bornholm. October - December 1996. Juni 1997.
- Ann. Hartl-Nielsen, Charlotte Rømer Rassing and Stephen Wanhill: Survey of Visitors to Bornholm. July - September 1996. Juni 1997.
- Jie Zhang: The Economic Relations between the European Union and East Asia. Ph.D. thesis. Juni 1997.
- Birgit Jæger & Kresten Storgaard (eds.): Telematics and rural development. Proceedings from an International Workshop on the Danish Island of Bornholm. Juni 1997.
- Svend Lundtorp: Turisme - struktur, økonomi og problemstillinger. Maj 1997.
- Palle Mikkelsen: Status for Bornholm. April 1996.
- Ann. Hartl-Nielsen, Charlotte Rømer Rassing and Stephen Wanhill: Survey of Visitors to Bornholm. July 1995 - June 1996. April 1997.
- Anne-Mette Hjalager: Environmental regulation of tourism. Strategies and prospects on three European islands: Bornholm, Mallorca and the Isle of Wight. November 1996.
- Udkantsområder - Regional- og turismeforskning på Bornholms Forskningscenter. En antologi. November 1996.
- Louise Twining-Ward og Tom Twining-Ward: Tourist Destination Development. The Case of Bornholm and Gotland. November 1996.
- Peter Saabye Simonsen og Birgitte Jørgensen: Cykelturisme. En økonomisk og miljømæssig bæredygtig turismereform? Oktober 1996.
- Carl Henrik Marcussen: Turistinformations- og booking{OPSLAGSORD "booking"}systemer. Oktober 1996.
- Steen Schønemann: Bornholm: Economic Structures and Development. Oktober 1996.
- Ann. Hartl-Nielsen, Charlotte Rassing Riis, Stephen Wanhill: Survey of Visitors to Bornholm. April - June 1996. Oktober 1996.
- Ann. Hartl-Nielsen, Charlotte Rassing Riis, Stephen Wanhill: Survey of Visitors to Bornholm. January - March 1996. Oktober 1996.
- Ann. Hartl-Nielsen, Charlotte Rassing Riis, Stephen Wanhill: Survey of Visitors to Bornholm. October - December 1995. Oktober 1996.
- Birgitte Nohr Jørgensen: Beskæftigelsesfremskrivninger i RIMO og EMIL. September 1996.
- Stephen Wanhill: Survey of Visitors to Bornholm. July - September 1995. September 1996.
- Kresten Storgaard, Jesper Manniche, Carl Henrik Marcussen: Teknologi-anvendelse og -fornyelse i bornholmske erhverv. September 1996.
- Anne-Mette Hjalager: Miljøinitiativer i turisme og fritid. August 1996.
- Keld Jensen og Tage Petersen: Uddannelsespolitik i et udkantsområde. Juni 1996.
- Keld Jensen og Tage Petersen: Analyse af uddannelsesstrukturen på det bornholmske arbejdsmarked. Juni 1996.
- Anders Fitje: Naturbasert oplevelsesturisme på Bornholm. April 1996.
- Thomas Rafn: Turismens økonomiske betydning for de danske amter. April 1996.
- Kirstin Blomgren Jørgensen: Kirkerne og turismen. Marts 1996.

- Stephen Wanhill: Principles of Tourist Destination Development. Januar 1996.
- Keld Jensen: Befolkningsudviklingen på Bornholm. December 1995.
- Tage Petersen: Interreg-Bornholm. December 1995.
- Birgit Jæger, Jesper Manniche, Carl Henrik Marcussen og Kresten Storgaard: Telematik. Nye veje for Bornholm? November 1995.
- Svend Lundtorp: Denmark og EU's Committee of Regions. Juni 1995.
- Jesper Manniche: Informationsteknologi i bornholmske erhverv. Juli 1995.
- Thomas Rafn: Turismens økonomiske betydning for Bornholm. Juni 1995.
- Susanne Jensen og Christian Hansen: Turisme og beskæftigelse. Marts 1995.
- Steen Schønemann: En ø uden tilskud. Januar 1995.
- Steen Schønemann: Bornholms befolkning, erhvervsstruktur og udvikling. Marts 1994.