

Working Paper nr. 10

Revideret udgave

**Spørgeskemaundersøgelse af
personer, der afrejser**

Færøerne

15. maj 1999 - 14. maj 2000

Charlotte R. Rassing

&

Anders Sørensen

Research Centre of Bornholm/Bornholms Forskningscenter
Stenbrudsvej 55
DK-3730 Nexø Danmark
Tel.: +45 56 44 11 44, Fax: +45 56 49 46 24
Email: rcb@rcb.dk

ISBN 87-90881-55-9

ISBN net.: 87-90881-56-7

Copyright: © 2001 Bornholms Forskningscenter, Ferðaráð Føroya og forfatterne.

Indhold

0	Forord til revideret udgave	9
1	Introduktion	11
1.1	Rapportens opbygning	12
1.2	Tabellernes opbygning	12
2	Opsamling	15
3	Antalsberegninger	17
4	Alle besøgende	19
4.1	Hele året	19
4.1.1	Hovedformål med rejsen	19
4.1.2	Rejsegruppen	19
4.1.3	Opholdslængde	20
4.2	Feriseson	21
4.2.1	Nationalitet	21
4.2.2	Socio-demografi	21
4.2.3	Indkvartering	21
4.2.4	Forbrug	21
5	Ferieturister	25
5.1	Hele året	25
5.1.1	Rejsegruppen	25
5.1.2	Opholdslængde	25
5.2	Feriseson	26
5.2.1	Profil	26
5.2.2	Socio-demografi	28
5.2.3	Information og betydning for valg af destination	29
5.2.4	Organisering	30
5.2.5	Indkvartering	31
5.2.6	Besøg på øer	32
5.2.7	Besøg på attraktioner	32
5.2.8	Aktiviteter	33
5.2.9	Forbrug	34
5.2.10	Færøerne som feriedestination	34
6	Ferie og familie-/vennebesøg	37
6.1	Hele året	37
6.2	Feriseson	38
6.2.1	Profil	38
6.2.2	Organisering	39
6.2.3	Indkvartering	39
6.2.4	Besøg på øer og attraktioner	40
6.2.5	Aktiviteter	41
6.2.6	Forbrug	42
6.2.7	Færøerne som feriedestination	42
7	Besøg ved familie og venner	45
7.1	Hele året	45
7.2	Feriseson	46
7.2.1	Profil og demografi	46
7.2.2	Organisering	46
7.2.3	Besøg på attraktioner	47
7.2.4	Aktiviteter	48
8	Forretningsrejsende	49

8.1	Hele året.....	49
8.2	Ferisesæson.....	50
8.2.1	Profil.....	50
8.2.2	Indkvartering	51
9	Fastboende	53
9.1	Hele året.....	53
10	Fortolkninger.....	55

Figur- og tabeloversigt

Figur 1.	Antal besøgende og overnatninger fordelt på månedsbasis	17
Tabel 1:	Database.....	11
Tabel 2:	Antal besøgende og antal overnatninger.....	17
Tabel 3:	Antal besøgende fordelt på formål med rejsen	18
Tabel 4.	Formål med rejsen	20
Tabel 5.	Rejsegruppens sammensætning	20
Tabel 6.	Rejsegruppens størrelse	20
Tabel 7.	Opholdslængde	21
Tabel 8.	Nationalitet.....	22
Tabel 9.	Beskæftigelse	22
Tabel 10.	Uddannelse	22
Tabel 11.	Alder	23
Tabel 12.	Husstandsindkomst - brutto	23
Tabel 13.	Indkvarteringsform	23
Tabel 14.	Tilfredshed med indkvartering på de kommercielle indkvarteringsformer.....	23
Tabel 15.	Forbrug pr. person pr. rejse/dag	23
Tabel 16.	Rejsegruppens sammensætning	25
Tabel 17.	Selskabsstørrelse	26
Tabel 18.	Opholdslængde	26
Tabel 19.	Nationalitet.....	27
Tabel 20.	Kortere/længere ophold, opdelt på nationalitet.....	27
Tabel 21.	Nationalitet opdelt på besøgstype	27
Tabel 22.	Antal besøg	27
Tabel 23.	Seneste besøg.....	27
Tabel 24.	Opholdslængde opdelt på besøgstype	28
Tabel 25.	Beskæftigelse.....	28
Tabel 26.	Respondentens uddannelse.....	28
Tabel 27.	Respondentens alder	28
Tabel 28.	Årlig husstandsindkomst.....	29
Tabel 29.	Information.....	29
Tabel 30.	Faktorer af betydning ved valg af destination.....	30
Tabel 31.	Rejseplanlægning	30
Tabel 32.	Benyttelse af og tilfredshed med turistinformationskontorer	31
Tabel 33.	Valg af indkvartering	31
Tabel 34.	Tilfredshed med kommerciel indkvartering	31
Tabel 35.	Besøg på forskellige øer.....	32
Tabel 36.	Besøg på naturattraktioner/seværdigheder	33
Tabel 37.	Besøg på museer	33
Tabel 38.	Besøg på kulturelle attraktioner/seværdigheder	33

Tabel 39. Deltagelse i naturbaserede aktiviteter	34
Tabel 40. Deltagelse i kulturelle aktiviteter	34
Tabel 41. Deltagelse i socialt baserede og andre aktiviteter	34
Tabel 42. Forbrug pr. person pr. dag og pr. rejse	34
Tabel 43. Færøerne som feriedestination og værdi for pengene	35
Tabel 44. Sandsynlighed for tilbagevenden	35
Tabel 45. Tidspunkt for tilbagevenden	36
Tabel 46. Rejsegruppens sammensætning	37
Tabel 47. Selskabsstørrelse	37
Tabel 48. Opholdslængde	38
Tabel 49. Nationalitet	38
Tabel 50. Antal besøg	38
Tabel 51. Forrige besøg	39
Tabel 52. Rejseplanlægning	39
Tabel 53. Benyttelse af og tilfredshed med turistinformationskontorer	39
Tabel 54. Valg af indkvartering	40
Tabel 55. Besøg på forskellige øer	40
Tabel 56. Besøg på naturattraktioner/seværdigheder	41
Tabel 57. Besøg på museer	41
Tabel 58. Besøg på kulturelle attraktioner/seværdigheder	41
Tabel 59. Deltagelse i naturbaserede aktiviteter	42
Tabel 60. Deltagelse i kulturelle aktiviteter	42
Tabel 61. Deltagelse i socialt baserede og andre aktiviteter	42
Tabel 62. Forbrug pr. person pr. dag og pr. rejse	42
Tabel 63. Færøerne som feriedestination og værdi for pengene	43
Tabel 64. Sandsynlighed for tilbagevenden	43
Tabel 65. Tidspunkt for tilbagevenden	43
Tabel 66. Rejsegruppens sammensætning	45
Tabel 67. Selskabsstørrelse	45
Tabel 68. Opholdslængde	46
Tabel 69. Antal besøg	46
Tabel 70. Forrige besøg	46
Tabel 71. Benyttelse af turistinformationskontorer	47
Tabel 72. Besøg på forskellige naturattraktioner/seværdigheder	47
Tabel 73. Besøg på museer	47
Tabel 74. Besøg på kulturelle attraktioner/seværdigheder	47
Tabel 75. Deltagelse i naturbaserede aktiviteter	48
Tabel 76. Deltagelse i kulturelle aktiviteter	48
Tabel 77. Deltagelse i socialt baserede og andre aktiviteter	48
Tabel 78. Fordeling mellem typer af forretningsrejsende	49
Tabel 79. Rejsegruppens sammensætning	49
Tabel 80. Selskabsstørrelse	50
Tabel 81. Opholdslængde	50
Tabel 82. Nationalitet	50
Tabel 83. Antal besøg	51
Tabel 84. Forrige besøg	51
Tabel 85. Beskæftigelse	51
Tabel 86. Valg af indkvartering	52
Tabel 87. Tilfredshed med indkvarteringen	52
Tabel 88. Formål med rejsen	53
Tabel 89. Rejsegruppens sammensætning	54

Tabel 90. Selskabsstørrelse	54
Tabel 91. Opholdslængde	54
Tabel 92. Gennemsnitlig opholdslængde opdelt påformål med rejsen.....	54

Bilagsoversigt

Bilag 1. Metode bag antalsberegningerne.....	59
Bilag 2. Metodebeskrivelse.....	61
Bilag 3. Screen anvendt i ferietiden	63
Bilag 4. Spørgeskema anvendt i ferietiden.....	65
Bilag 5. Skema anvendt uden for ferietiden	73
Bilag 6. Kort over Færøerne	75

Forord, oktober 2000

I begyndelsen af 1999 indgik Ferðaráð Føroya (Færøernes Turistråd) og Bornholms Forskningscenter i et samarbejde. Samarbejdet indeholdt to hovedelementer: En spørgeskemaundersøgelse blandt personer, der afrejste Færøerne i perioden 15. maj 1999 - 14. maj 2000 samt modelberegninger ved hjælp af trendmodellen STEAM over turismens økonomiske, beskæftigelses- og trafikmæssige betydning for Færøerne.

Spørgeskemaundersøgelsen, der præsenteres i nærværende rapport, har resulteret i et udførligt materiale. Med et samlet datamateriale bestående af informationer fra 1.556 besøgende og 2.184 fastboende er undersøgelsen omfangsrig, og for de 600 besøgende, der udfyldte udførlige spørgeskemaer i løbet af ferisesæsonen 1999, er datamaterialet endvidere særdeles detaljeret. De databaseudtræk og beregninger, som præsenteres i denne rapport, er således kun et udvalgt af det samlede datamateriale.

Det er en stor glæde, at Bornholms Forskningscenter kan konstatere, at samarbejdet med Ferðaráð Føroya er blevet forlænget, så dataindsamlingen nu løber frem til udgangen af 2000. Det primære formål med samarbejdets fortsættelse er at videreføre modelberegningerne over turismens økonomiske, beskæftigelses- og turistmæssige betydning. Herved vil STEAM-modellens særlige kvalitet som trendmodel kunne komme til udfoldelse gennem en sammenligning af 1999 og 2000. Som grundlag for disse beregninger foregår der indsamling af basale, men værdifulde data blandt personer, der afrejser Færøerne.

Færøerne besøges fortsat af relativt få personer trods destinationens store kvaliteter, både naturmæssigt og kulturelt og især menneskeligt. Hvilken form fremtidens turisme til Færøerne vil få ved ingen, men det er Bornholms Forskningscenters håb, at resultaterne af samarbejdet vil kunne tjene som nyttige redskaber i Færøernes beslutninger om, hvorledes man ønsker at præge udviklingen af fremtidens turisme på Færøerne.

Rapportens forfattere har ønsket på dette sted at takke Lars Nyberg og mag.art. Henning Bender for deres arbejde som reviewere på denne publikation. Reviewernes kommentarer og forslag til revideringer har vist sig meget nyttige og har forbedret rapporten på flere områder.

Sidst, men ikke mindst, ønsker rapportens forfattere at takke personalet på Ferðaráð Føroya for deres kyndige medvirken i samarbejdet, for deres hjælpsomhed og indsigt og ikke mindst for deres venlighed og gæstfrihed. Uden deres engagerede medvirken ville undersøgelsen ikke kunne have ladet sig gøre.

Henning Bender
Direktør
Oktober 2000

0 Forord til revideret udgave

Denne rapport er en revideret udgave af *Spørgeskemaundersøgelse af personer, der afrejser Færøerne, 15. maj - 14. maj 2000*, der blev udgivet i oktober 2000. Siden publikationen af den første udgave har en yderligere analyse af datamaterialet identificeret betydelige mangler i den del af datamaterialet, der omhandler personer afrejsende med færge i ferisesæsonen 1999. Manglerne skyldes en utilstrækkelig indsamling af spørgeskemaer blandt færgeafrejsende. Det er således datamangler, som der ikke efterfølgende kan *repareres* på ved at benytte andre data eller foretage ny dataindsamling.

Manglerne er så alvorlige, at datamaterialet ikke er repræsentativt for de færgeafrejsende. Det betyder dermed, at det samlede datamateriale, der blev indsamlet i ferisesæsonen 1999, ikke er repræsentativt for samtlige besøgende til Færøerne, men kun kan hævdes at være repræsentativt for passagerer, der afrejser med fly.

Det skal understreges, at ovenstående *ikke* har gjort den samlede store dataindsamling i ferisesæsonen 1999 uanvendelig - men det betyder, at det er nødvendigt at tage visse forbehold. Det gælder både med hensyn til, hvad den samlede database for ferisesæsonen 1999 rummer data om, og dermed også med hensyn til, hvilke rejsende analyserne er dækkende for. Disse forbehold gør, at forfatterne har fundet det nødvendigt at udarbejde denne reviderede udgave.

Allerede her er det imidlertid på sin plads at understrege, at hverken antalsberegninger eller de overordnede fortolkninger anfægtes væsentligt af den mangelfulde repræsentation af data fra færgeafgange. Forfatterne har nøje vurderet datas udsigelseskraft. Tillige er *hullerne* i datamaterialet blevet underkastet en kvalitativ vurdering ved hjælp af data fra screen-undersøgelsen i ferisesæsonen 2000. Disse vurderinger og analyser har *ikke* ført frem til, at tidligere analyseresultater har måttet forkastes.

I forhold til den første udgave, rummer denne rapport løbende revideringer. Af hensyn til de læsere, der har haft den tidligere rapport i hænde, vil tilføjelserne og ændringerne være tydeligt markerede. De er fremført i selvstændige afsnit begyndende med ordet **REVIDERING** skrevet med fremhævede store typer og efterfulgt af tekst i kursiv.

Marts 2001

1 Introduktion

I begyndelsen af 1999 indgik Ferðaráð Føroya (Færøernes Turistråd) og Bornholms Forskningscenter i et samarbejde om gennemførelsen af en spørgeskemaundersøgelse blandt personer, der afrejste Færøerne i perioden 15. maj 1999 - 14. maj 2000.

Undersøgelsens hensigt er at tilvejebringe oplysninger om de personer, der afrejser Færøerne med fokus på personer, der besøger, men ikke bor på Færøerne. I og omkring ferietiden er dataindsamlingen særlig detaljeret.

Der er udarbejdet et spørgeskema til brug i ferietiden (15. maj - 15. september) med knap 50 spørgsmål. Skemaet afdækker demografiske karakteristika, informationsindhentning, købs- og rejsemønstre, tilfredshedsgrad samt forbrug. Spørgeskemaet er lavet på fire sprog: færøsk, dansk, tysk og engelsk. Uden for ferietiden anvendes et reduceret skema med 10 spørgsmål, der afdækker basale karakteristika ved rejsen.

REVIDERING

Spørgeskemaerne er indsamlet således, at materialet er repræsentativt på månedsbasis for de besøgende til Færøerne. Der er indsamlet data for både fly- og færgepassagerer. I ferietiden 1999 er passagerer, der ankommer med færge, stærkt underrepræsenteret. Informationen om de rejsende i perioden maj - september 1999 baserer sig således primært på passagerer, der ankommer med fly.

Tabel 1 viser fordelingen mellem fastboende og besøgende respondenter i ferietiden, lavsæson og samlet for hele året.

Tabel 1: Database

Kategori	Feriesæson		Lavsæson		Hele året	
	Base	Fordeling (%)	Base	Fordeling (%)	Base	Fordeling (%)
Besøgende	600	46	956	39	1.556	42
Fastboende	701	54	1.483	61	2.184	59
Total	1.301	100	2.439	100	3.740	100

Den foreliggende rapport dækker perioden 15. maj 1999 - 14. maj 2000. Dele af indholdet er tidligere præsenteret i den foreløbige rapport, som blev udgivet i december 1999, og som dækkede ferietiden 15. maj - 15. september 1999. Der er dog væsentlige forskelle både med hensyn til omfang og strukturering. Den foreliggende helårsrapport indeholder elementer, som ikke blev belyst i den foreløbige rapport for ferietiden.

Først og fremmest indeholder foreliggende rapport et selvstændigt kapitel, der omhandler resultater af beregninger af antallet af besøgende og overnatninger opdelt på hovedformål med rejsen og høj-/lavsæson.

Endvidere indeholder helårsrapporten oplysninger fordelt på forskellige typer besøgende (ferierejsende, familie-/vennebesøgende, forretningsrejsende, etc.), og visse oplysninger findes for både høj- og lavsæson. Eksempelvis indeholder årsrapporten uddybende tabeller om forretningsrejsende. Dette er bl.a. efter ønske fra Ferðaráð Føroya og andre interessenter på Færøerne.

Den omfattende database muliggør flere fortolkninger og perspektiveringer af datamaterialet. Det må dog påpeges, at dataindsamlingen uden for ferietiden kun omfatter 10 spørgsmål, hvilket begrænser mulighederne for helårsudtræk fra databasen. Der er flere årsager til, at der uden for ferietiden kun opereres med et reduceret skema: I og med at antallet af ferieturister uden for ferietiden er ganske

beskedent (hvorimod antallet af forretningsrejsende ikke er meget lavere), og i og med at de økonomiske rammer for undersøgelsen ikke muliggjorde en anvendelse af det omfattende spørgeskema på helårsbasis, blev det naturligt nok valgt at fokusere kræfterne på ferieturismesegmentet. Omvendt er det ikke uvæsentligt med dataindsamlingen uden for ferieturismesegmentet, idet den muliggør antalsberegninger (antal besøgende til Færøerne og antal overnatninger) på helårsbasis.

Det er vigtigt at understrege en væsentlig forskel mellem denne og den foregående rapport. I den foregående rapport for ferieturismesegmentet blev begrebet *ferieturismesegmentet* anvendt. Dette begreb omfattede ferierejsende eller personer på kombineret ferie og familie-/vennebesøg fratrukket de personer, der svarede bekræftende på om de var *útiseti* (udlandsfæringer). Imidlertid viste dette begreb sig at være problematisk at arbejde med. Da dets nytte i analytisk henseende endvidere var tvivlsom, benyttes den foreliggende rapport sig i stedet af de opdelinger i segmenter, som umiddelbart fremgår af spørgeskemaerne.

I foreliggende rapport præsenteres et udsnit af det materiale, som spørgeskemaundersøgelsen har bragt til veje. Især for ferieturismesegmentets vedkommende rummer databasen mange flere oplysninger, end der er præsenteret i rapporten. Ligeledes er der store muligheder for det, som statistikere kalder, krydstabuleringer, hvor man kombinerer svarene på flere spørgsmål, kun i begrænset omfang benyttet i rapporten. Den omfattende database gør det muligt at gå dybere ned i materialet og søge svar på mere specifikke spørgsmål.

I foreliggende rapport er angivet en række oplysninger om udvalgte grupper af besøgendes forbrug under deres rejse til Færøerne. Det kan være fristende at anvende forbruget pr. dag og antallet af besøgende pr. dag til at beregne turismens økonomiske betydning for Færøerne. Denne udregning indeholder imidlertid alvorlige faldgruber. For det første indeholder de angivne data såvel forbruget på Færøerne som forbruget på transport til og fra Færøerne. Dernæst vil en sådan udregning, selv hvis den kunne foretages korrekt, kun give et billede af turismens direkte betydning og helt udelade de afledte effekter, som er ganske betydelige. For turismens samlede økonomiske betydning for Færøerne henvises til helårs STEAM-rapporten for Færøerne.

1.1 Rapportens opbygning

Efter introduktionen (kapitel 1) begynder rapporten med en opsamling af de vigtigste konklusioner (kapitel 2). Kapitel 3 indeholder opgørelser af det totale antal rejsende til Færøerne og antallet af overnatninger opdelt på formål med rejsen og høj-/lavsæson. I kapitel 4 ses på den overordnede profil af samtlige besøgende til Færøerne. I kapitel 5 er udvalgt de besøgende, der umiddelbart synes at have særlig interesse for turisterhvervet på Færøerne. Dvs. de besøgende, der kommer til Færøerne for at holde ferie. Rapportens hovedfokus er lagt på dette segment. Kapitel 6 indeholder en beskrivelse af profilen af de personer, der kombinerer ferie med familie-/vennebesøg. I kapitel 7 fokuseres der på de personer, der udelukkende kommer til Færøerne af familie-/vennemæssige årsager. Kapitel 8 beskæftiger sig med forretningsrejsende til Færøerne. Kapitel 9 viser nogle hovedresultater fra screeningen af de fastboende. I kapitel 10 er der anført en række fortolkninger og perspektiveringer af det indsamlede materiale.

Som bilag 1 er vedlagt en beskrivelse af metoden bag antalsberegningerne. Bilag 2 indeholder en metodebeskrivelse af spørgeskemaundersøgelsen. Et eksemplar af den anvendte screen i ferieturismesegmentet, en dansk udgave af spørgeskemaet anvendt i ferieturismesegmentet samt et eksemplar af skemaet anvendt uden for ferieturismesegmentet er vedlagt som bilag 3-5. Bilag 6 indeholder et kort over Færøerne.

1.2 Tabellernes opbygning

Tabellerne i foreliggende rapport er opbygget således, at det i hver tabel fremgår, hvilke respondenter, der danner baggrund for talmaterialet. I første kolonne i det øverste felt kan der eksempelvis stå *ferie-*

turister. Således er kun de respondenter, der tilhører denne gruppe af rejsende, medtaget i den pågældende tabel.

Antallet af respondenter svinger fra tabel til tabel. Dette skyldes ikke alene underopdelingen i tabellen på forskellige grupper af respondenter (f.eks. første- og flergangsbesøgende). En række skemaer er kun delvist udfyldte - dvs., at respondenterne af den ene eller anden årsag ikke har besvaret alle spørgsmålene. Dette fænomen er velkendt fra tilsvarende undersøgelser og diskvalificerer på ingen måde datamaterialet.

2 Opsamling

- De forretningsrejsendes andel af de besøgende, selv i ferisesæsonen, understreger ferieturismens beskedne omfang. En fjerdedel af samtlige besøgende på Færøerne er på kortere ophold (en til tre dage). Knap 60% af denne gruppe er forretningsrejsende.
- Tyskerne udmærker sig ved, at en forholdsvis stor andel er stop-overs. Hele 50% er på et kortere ophold på Færøerne. Dette er markant flere end gennemsnittet af samtlige turister.
- Danmark er et vigtigt marked for Færøerne, men kan ikke betragtes som det enerådende marked. Fordelingen mellem besøgende fra Danmark og andre lande er således stort set lige.
- Turistinformationskontorerne er en hovedhjørnesten i serviceringen af de besøgende på Færøerne. Kontorerne er hyppigt besøgt af både ferierejsende, personer, der kombinerer ferie med familie-/vennebesøg og personer, der udelukkende kommer til Færøerne med det formål at besøge familie og venner.
- Turismen er ikke noget, som kun en enkelt region har glæde af. Ferieturismen på Færøerne er koncentreret på Eysturoy, Streymoy og Vágur, men materialet viser, at ferieturisterne rejser rundt og besøger forskellige områder af Færøerne under deres ophold.
- Naturen og fuglelivet er særlig vigtige faktorer ved valg af Færøerne som rejsemål. Andre faktorer er mindre vigtige for valget, herunder filateli, lystfiskeri og restauranter.
- De ferierejsende er meget tilfredse med Færøerne som rejsemål. Alligevel er der kun en begrænset andel, der finder det sikkert eller meget muligt, at de vender tilbage ved en senere lejlighed.
- En destinations generelle gode image er meget vigtigt. En stor andel af de ferieturister, der besøger Færøerne, har familie/venner på Færøerne, har altid kendt til Færøerne, eller har fået rejsemålet anbefalet af familie/venner.
- De forretningsrejsende er et vigtigt segment for Færøerne. Der synes at ligge et uopdyrket potentiale i, at forretningsrejsende ledsages af ægtefælle, samlever, partner eller anden ledsager.

3 Antalsberegninger

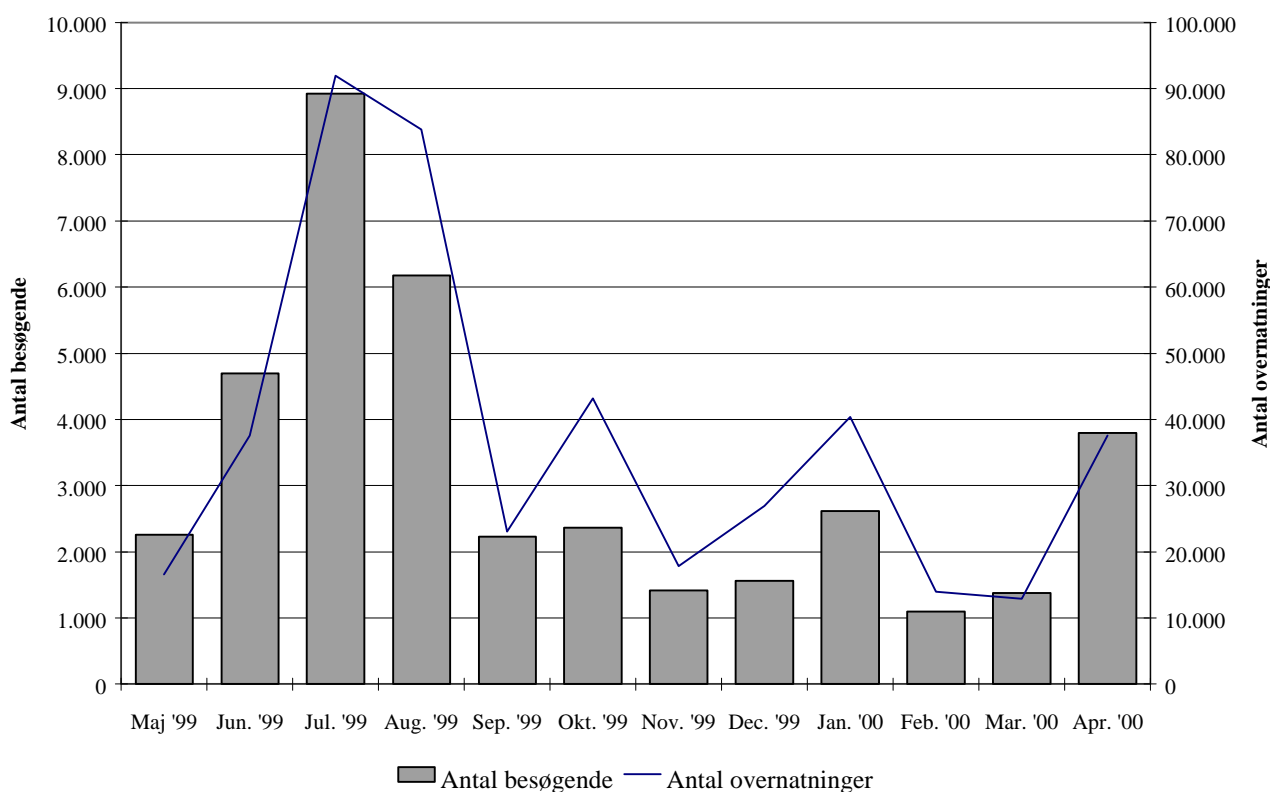
Som det fremgår af Tabel 2, modtog Færøerne i perioden 15. maj 1999 - 14. maj 2000 knap 38.500 besøgende. Omkring 63% af de besøgende var på Færøerne i ferisesæsonen. Totalt set tegnede de besøgende sig for 445.670 overnatninger fordelt med 57% i ferisesæsonen og 43% uden for sæsonen.

Tabel 2: Antal besøgende og antal overnatninger

Kategori	Antal besøgende	Antal overnatninger
Ferisesæson	24.275	252.840
Lavsæson	14.215	192.830
Hele perioden	38.490	445.670

Figur 1 viser, hvordan antallet af besøgende og overnatninger fordeler sig månedsvis. Færøerne modtager særligt i juli og august mange besøgende, men også april og juni er vigtige måneder.

Figur 1. Antal besøgende og overnatninger fordelt på månedsbasis



Tabel 3 viser antal besøgende fordelt på formål med rejsen. De forretningsrejsende tegner sig for godt en tredjedel af samtlige besøgende til Færøerne. Både i og uden for ferisesæsonen udgør de forretningsrejsende en forholdsvis stor gruppe af de besøgende. Totalt set kommer 27% af de besøgende til Færøerne udelukkende for at holde ferie. Ikke overraskende besøger langt størstedelen af de ferierejsende Færøerne i perioden maj - september.

Omkring 12% af de besøgende angiver formål med rejsen under kategorien *andet*. Denne kategori dækker blandt andet skolerejser og kor. Også personer med et specifikt formål med rejsen såsom fuglekiggeri, frimærker og lignende hører til i denne gruppe. En stor del af de besøgende i gruppen *andet* vil kunne indplaceres som ferierejsende. Imidlertid er deres egen angivelse af formål med rejsen respekteret i opgørelserne, således at en *interesserejse* til Færøerne hører under kategorien *andet*.

Tabel 3: Antal besøgende fordelt påformål med rejsen

Kategori	Feriesæson		Lavsæson		Hele året	
	I alt	%	I alt	%	I alt	%
Forretning	7.760	32	5.204	37	12.964	34
Ferie	10.322	43	29	*	10.351	27
Ferie/besøge familie og venner	3.365	14	3.982	28	7.347	19
Udelukkende besøge familie/venner	615	3	2.561	18	3.176	8
Andet	2.213	8	2.439	17	4.652	12
Total	24.275	100	14.215	100	38.490	100

Note: * betyder færre end 0,5%.

REVIDERING

Det skal understreges, at manglerne i datamaterialet fra færgeafgange i ferietiden 1999 ikke betyder, at færgepassagererne ikke er inkluderet i antalsberegningerne. Antalsberegningerne tager udgangspunkt i det samlede antal fly- og færgepassagerer som opgjort af Maersk Air, Atlantic Airways og Smyril Line. Disse tal opdeles i fastboende og besøgende på baggrund af oplysninger om hjemsted og rejseselskabets størrelse fra spørgeskemaet. Det er således i forbindelse med opdelingen i fastboende og turister, at manglerne i data fra ferietiden 1999 kan have en mindre betydning.

Resultaterne af de overordnede antalsberegninger berøres dog ikke signifikant af datamanglerne for færgepassagerer i ferietiden 1999. Analyser på baggrund af data fra både færge- og flyafgange i ferietiden året efter tyder på at fordelingen mellem fastboende og besøgende er forskellig fra færger til fly. I ferietiden udgør besøgende en større andel af passagererne på færgerne end på flyene. Dette kan betyde, at de besøgendes andel af det samlede passagerantal er en anelse større. Imidlertid tyder alt på at forskellene i forhold til ovenstående beregninger er ganske beskedne. Dette understøttes yderligere af, at antalsberegningerne til STEAM-rapporten, der er foretaget ved hjælp af en anden metode og med andre grunddata, når frem til tilnærmelsesvis samme resultat som præsenteret i Tabel 3.

Hvad angår fordelingen mellem de forskellige segmenter af besøgende, kan der også være tale om forskydninger. Sammenligninger med data fra ferietiden året efter (2000) tyder på at ferieturister vil udgøre en lidt større andel, og forretningsrejsende og familie-/vennebesøgende vil udgøre en lidt mindre andel. I det samlede billede betyder dette, at antalsberegningerne for ferieturister i ovenstående tabel udtrykker et minimumsantal, mens antalsberegningerne for såvel forretningsrejsende som familie-/vennebesøgende udtrykker et maksimumsantal. Imidlertid forefindes der ikke tilstrækkelige data til at foretage egentlige reviderede beregninger.

4 Alle besøgende

Tallene og kommentarerne i denne del af rapporten dækker alle besøgende.

Som Tabel 1 viser, er der tale om 1.556 respondenter i tidsperioden fordelt på 600 i ferietiden og 956 i lavsæsonen.

REVIDERING

De 600 passagerer interviewet i ferietiden kan ikke betegnes som repræsentative for alle besøgende til Færøerne, da færgetrafikken er stærkt underrepræsenteret. Ferietidens data er repræsentative for de besøgende, der benytter fly som transportmiddel til og fra Færøerne.

4.1 Hele året

Spørgsmål, der blev stillet de besøgende respondenter ved afrejse fra Færøerne i såvel høj- som lavsæson, indbefatter spørgsmål om rejsens hovedformål, selskabsstørrelse, opholdslængde samt rejsegruppens sammensætning.

4.1.1 Hovedformål med rejsen

I ferietiden udgøres den største andel (29%) af respondenterne af personer, der kommer til Færøerne for at kombinere ferieophold og besøg ved familie og venner (Tabel 4). Godt en femtedel er udelukkende ferierejsende. Besøgende på forretningsrejse er også et betydningsfuldt segment. 27% af respondenterne er på forretningsrejse, heraf 11% på grund af konference, møde eller lignende og 16% på grund af andet arbejde såsom køb og/eller salg.

I lavsæsonen udgør forretningsrejsende den største andel af respondenterne, 38%, heraf blot 3% på grund af konference, møde eller lignende, og 35% på grund af andet arbejde. 30% af respondenterne kombinerer ferie og besøg ved familie og venner, mens knap en femtedel kommer for udelukkende at besøge familie/venner. Kun 4% af respondenterne er udelukkende ferierejsende.

Samlet for hele året bemærkes det, at forretningsrejsende udgør den største andel af respondenterne (34%) efterfulgt af respondenter, der kombinerer ferie og familie-/vennebesøg (30%). 10% af respondenterne er udelukkende ferierejsende.

4.1.2 Rejsegruppen

Færøerne tiltrækker særligt par og personer, der rejser alene (Tabel 5). Således rejste 54% af respondenterne alene (28%) eller som par (26%) i ferietiden, mens 66% i lavsæsonen rejste alene (55%) eller som par (11%). For hele året rejste 45% af respondenterne alene, mens 16% rejste som par. Dominansen af disse to kategorier afspejles i den gennemsnitlige selskabsstørrelse, der for hele året er på 2,2 personer (Tabel 6), og den sæsonmæssige forskel i fordelingen mellem disse to kategorier afspejles endvidere i den sæsonmæssige forskel i gennemsnitlig selskabsstørrelse, der for ferietiden er på 2,4 personer, mens den for lavsæsonen er på 2,1 personer.

Den opmærksomme læser vil bemærke, at der er forskel mellem Tabel 5, rejsegruppens sammensætning, og Tabel 6, rejsegruppens størrelse. Forskellen skyldes, at spørgsmålet om rejsegruppens størrelse refererer til *økonomifællesskab*. Eksempel: En familie, der rejser sammen, udgør oftest et økonomifællesskab - betalingen af alle udgifter kommer fra sammen pulje - hvorimod to venner oftest vil afholde hver sine udgifter, selv om de rejser sammen.

4.1.3 Opholdslængde

Som det ses i Tabel 7 er den gennemsnitlige opholdslængde for hele året på 12,6 dage; størst i lavsæsonen (13,5 dage) og mindst i feriesæsonen (10,8 dage). Det skal imidlertid huskes, at disse tal indbefatter alle typer besøgende og ikke kun ferierejsende. Ferierejsende behandles særskilt i et senere kapitel.

Tabel 4. Formål med rejsen

Lodret procentberegning

Formål med rejsen	Feriesæson	Lavsæson	Hele året
Base: alle besøgende	536	954	1490
Konference, møde o.l.	11	3	6
Forretning/arbejde i øvrigt	16	35	28
Ferie	21	4	10
Ferie/besøge familie og venner	29	30	30
Udelukkende besøge familie og venner	9	19	15
Sportsarrangement	3	*	1
Uddannelse	4	4	4
Kulturelt arrangement	5	0	2
Andet	2	5	4

Note: * betyder færre end 0,5%.

Tabel 5. Rejsegruppens sammensætning

Lodret procentberegning

Rejsegruppens sammensætning	Feriesæson	Lavsæson	Hele året
Base: alle besøgende	529	950	1479
Rejser alene	28	55	45
Ægtepar/par	26	11	16
Familie med børn under 15 år	9	11	10
Familie med voksne børn	4	2	3
Andet familie	3	3	3
Ven/venner	10	3	6
Kollega/kollegaer	14	12	13
Andet ¹	6	3	4

Note: 1. Dækker bl.a. spejderlejr og sportsarrangementer.

Tabel 6. Rejsegruppens størrelse

Lodret procentberegning

Selskabsstørrelse	Feriesæson	Lavsæson	Hele året
Base: alle besøgende	341	940	1281
1 person	51	55	54
2 personer	31	31	31
3 personer	6	6	6
4 personer	7	4	5
5 personer	2	2	2
6-10 personer	2	1	1
Flere end 10	1	1	1
Gennemsnitlig selskabsstørrelse	2,4	2,1	2,2

Tabel 7. Opholdslængde*Lodret procentberegning*

Opholdslængde Base: alle besøgende	Feriesæson 475	Lavsæson 954	Hele året 1429
Kortere ophold ¹	28	25	26
4-7 dage	30	28	29
8-14 dage	23	26	25
Mere end 14 dage	19	21	20
Gennemsnitlig opholdslængde	10,8	13,5	12,6

Note: 1. Op til og med tre dage.

4.2 Feriesæson

Af de mange spørgsmål, der blev stillet de besøgende i ferietiden, behandles her spørgsmål vedrørende nationalitet, beskæftigelse, uddannelse, alder, indkomst, indkvartering og tilfredshed med kommerciel indkvartering samt forbrug.

REVIDERING

Det skal understreges, at datamaterialet for de besøgende til Færøerne i ferietiden 1999 primært omfatter rejsende med fly - færgepassagererne er stærkt underrepræsenteret.

4.2.1 Nationalitet

Over to tredjedele af respondenterne er fra Danmark (Tabel 8), mens 17% af respondenterne er fra det øvrige Norden.

4.2.2 Socio-demografi

De besøgende på Færøerne er særligt personer beskæftiget med akademisk/ledelsesmæssigt arbejde (f.eks. revisor, læge, præst) og teknisk/administrativt arbejde (f.eks. fuldmægtig, laborant, speditør, lærer, bogholder) (Tabel 9). Respondenterne har typisk en længerevarende uddannelse (12 år + yderligere uddannelse) (Tabel 10), og gennemsnitsalderen er 42,6 år (Tabel 11).

Respondenterne er nogenlunde lige fordelt mellem husstande med indkomst på under DKK 400.000 (51%) og husstande med indkomst på over DKK 400.000 (49%) (Tabel 12).

4.2.3 Indkvartering

Indkvartering hos familie og venner er den mest anvendte indkvarteringsform blandt alle besøgende i ferietiden efterfulgt af indkvartering på hotel/pensionat/sømandshjem (Tabel 13). Ses udelukkende på de kommercielle indkvarteringsformer, har hotel/pensionat/sømandshjem tegnet sig for indkvartering af godt to tredjedele af respondenterne (Tabel 13).

Tabel 14 viser tilfredshed med indkvartering på de kommercielle indkvarteringsformer. Det ses, at det især er belægerne og betjeningen, der høster høje karakterer, mens tilfredsheden er knap så stor, hvad angår prisniveau, faciliteter og udstyr. Den mindre grad af tilfredshed med prisniveauet er afspejlet i resultaterne i højre kolonne, der angiver vurderingen af værdi for pengene. Generelt for Tabel 14 bemærkes dog, at der er få der har benyttet de to lavest rangerende svarmuligheder.

4.2.4 Forbrug

Tabel 15 giver information om forbrug. Det gennemsnitlige forbrug pr. dag for en besøgende på Færøerne er DKK 455. De pakkerejsende har et døgnforbrug på DKK 1.101, mens de individuelt rejsende har et forbrug på DKK 436 pr. dag. Det er vigtigt her at være opmærksom på at beløbene indeholder såvel penge anvendt på Færøerne som omkostningerne forbundet med rejsen (herunder billetter, rejseforsikringer samt mad/drikke under rejsen)

En rejse til og ophold på Færøerne koster gennemsnitligt DKK 4.205. En pakkerejse beløber sig til knap DKK 7.400, mens en individuelt arrangeret rejse beløber sig til godt DKK 4.000.

Tabel 8. Nationalitet

Lodret procentberegning

Nationalitet	Alle
Base: alle besøgende	521
Danmark	68
Resten af Norden ¹	17
Tyskland	5
Resten af Europa	8
Resten af verden	3

Note: 1. Inkluderer Grønland og Island.

Tabel 9. Beskæftigelse

Lodret procentberegning

Beskæftigelse	Respondent	Ægtefælle
Base: alle besøgende	372	185
Selvstændig	3	2
Akademisk/ledelsesmæssigt arbejde	21	21
Teknisk/administrativt arbejde	34	34
Faglært	13	16
Ufaglært	7	8
Uspecificeret beskæftigelse	2	3
Arbejdsløs	1	2
Studerende	14	11
Pensioneret	5	3

Tabel 10. Uddannelse

Lodret procentberegning

Respondentens uddannelse	Respondent
Base: alle besøgende	390
Op til 9 år (alm. grundskole)	10
9-12 år	18
12 år + ikke akademisk uddannelse	29
12 år + akademisk uddannelse	43

Tabel 11. Alder

Lodret procentberegning

Respondentens alder Base: alle besøgende	Respondent 410
16-25 år	15
26-35 år	23
36-45 år	18
46-55 år	24
56-65 år	14
Over 65 år	6
Gennemsnitsalder	42,6

Tabel 12. Husstandsindkomst - brutto

Lodret procentberegning

Husstandsbruttoindkomst pr. år ¹ Base: alle besøgende	Husstand 365
Under DKK 200.000	17
DKK 200.000-400.000	34
DKK 400.000-700.000	32
Over DKK 700.000	17

Note: 1. Data skal anvendes med forsigtighed, da der eksisterer forskellige beskatningsregler i forskellige lande. Dette betyder forskelle i de disponible indkomster.

Tabel 13. Indkvarteringsform

Lodret procentberegning

Valg af indkvartering Base: alle besøgende	Samtlige indkvarteringsformer 541	Kommerciel indkvartering ¹ 256
Hotel/pensionat/sømandshjem	32	67
Vandrerhjem	6	13
Bed & Breakfast	4	9
Udlejningshus ²	8	6
Camping	3	5
Familie og venner	38	-
Naturcamping	1	-
Andet ³	9	-

Note: 1. Omfatter hotel/pensionat/sømandshjem, vandrerhjem, Bed & Breakfast, lejet udlejningshus og camping.

2. Indeholder udlejningshuse lånt eller lejet.

3. Omfatter bl.a. skoler og skibe.

Tabel 14. Tilfredshed med indkvartering på kommercielle indkvarteringsformer

Lodret procentberegning

Tilfredshed Base: alle besøgende	Betjeningen 189	Indkvarteringen 196	Mad og drikke 181	Rengøringen 196	Prisniveauet 183	Faciliteterne 189	Beliggenhed 198	Udstyret 186	Værdi for pengene 195
Udmærket	35	32	33	32	19	20	46	24	21
Godt	43	40	40	37	28	35	35	33	37
Tilfreds	19	24	23	28	40	41	16	37	36
Utilfreds	3	4	3	2	10	4	3	5	4
Ringe	1	1	1	1	2	1	1	2	2
Gennemsnit ¹	4,19	3,99	3,99	3,97	3,52	3,70	4,22	3,72	3,70

Note: 1. Udmærket=5; ringe=1.

Tabel 15. Forbrug pr. person pr. rejse/dag

Forbrug ¹ Base: alle besøgende	Ikke-pakkerejse 304	Pakkerejse 22 ²	Total 326
Forbrug pr. person pr. dag	436	1.101	455
Forbrug pr. person pr. rejse	4.076	7.394	4.205

Note: 1. Indeholder både udgifter anvendt på Færøerne og udgifter forbundet med rejsen til og fra Færøerne.

2. Beskeden base, der skal anvendes med forsigtighed.

5 Ferieturister

Dette kapitel omhandler de respondenter, der udelukkende er ferierejsende (svarkategori 3 i spørgsmål 5 på spørgeskemaet for feriesæsonen samt tilsvarende spørgsmål på spørgeskemaet for lavsæsonen - se bilag 4 og 5).

REVIDERING

Informationen om ferieturister i feriesæsonen 1999 baserer sig primært på flypassagerer.

5.1 Hele året

Spørgeskemaundersøgelsen har for såvel høj- som lavsæson indsamlet oplysninger blandt ferieturister om rejsegruppens sammensætning, selskabsstørrelse og opholdslængde.

Resultater

5.1.1 Rejsegruppen

Færøerne tiltrækker særligt ferieturister, der rejser alene eller som par (Tabel 16). I feriesæsonen er 41% af respondenterne fra et par, mens 22% rejser alene. Også respondenter, der rejser med ven/venner udgør en stor andel; 17%. I lavsæsonen udgøres den største gruppe blandt respondenterne af ferierejsende, der rejser alene (35%), mens 21% rejser som par.

Ovenstående fordeling afspejles også i selskabsstørrelsen. Tabel 17 viser, at i feriesæsonen består 79% af rejseselskaberne af en eller to personer, mens det tilsvarende tal for lavsæsonen er 59%. Omkring 11% af rejseselskaberne i feriesæsonen og hele 29% af rejseselskaberne i lavsæsonen består af seks eller flere personer. Det bringer den gennemsnitlige selskabsstørrelse op på 3,3 i feriesæsonen og 5,3 i lavsæsonen.

De tilsyneladende uoverensstemmelser mellem Tabel 16 og Tabel 17 skyldes at spørgsmålet om rejsegruppens størrelse refererer til *økonomifallesskab*; flere personer kan rejse sammen, men alligevel betale hver for sig.

5.1.2 Opholdslængde

Som det ses i Tabel 18 er ferieturisters gennemsnitlige opholdslængde for hele året på 8,9 dage; længst i lavsæsonen (9,6 dage) og kortest i feriesæsonen (8,7 dage). Betragtes hele året samlet opholder 43% af de besøgende sig på Færøerne i 4-7 dage.

Tabel 16. Rejsegruppens sammensætning

Lodret procentberegning

Gruppens sammensætning	Feriesæson	Lavsæson	Hele året
Base: ferieturister	111	34	145
Rejser alene	22	35	25
Ægtepar/par	41	21	36
Familie m. børn u. 15 år	2	6	3
Familie m. voksne børn	2	6	3
Andet familie	5	3	5
Ven/venner	17	6	14
Kollega/kollegaer	3	15	6
Andet ¹	8	8	8

Note: 1. Dækker bl.a. kor og lejrskole.

Tabel 17. Selskabsstørrelse

Lodret procentberegning

Selskabets størrelse Base: ferieturister	Feriesæson 65	Lavsæson 34	Hele året 99
1	37	35	36
2	42	24	36
3	2	12	5
4	8	0	5
5	0	0	0
6-10	9	9	9
Flere end 10	2	20	8
Gennemsnit	3,3	5,3	4,0

Tabel 18. Opholdslængde

Lodret procentberegning

Opholdslængde Base: ferieturister	Feriesæson 110	Lavsæson 35	Hele året 145
Kortere ophold ¹	16	29	19
4-7 dage	46	32	43
8-14 dage	27	31	28
Mere end 14 dage	11	8	10
Gennemsnitlig opholdslængde	8,7	9,6	8,9

Note: 1. Op til og med tre dage.

5.2 Feriesæson

I det følgende præsenteres informationer, som ferieturister i feriesæsonen har afgivet vedrørende profil, socio-demografi, information og destinationsvalg, organisering, indkvartering, besøg på øer og attraktioner, aktiviteter, forbrug samt vurdering af Færøerne som feriedestination.

5.2.1 Profil

Tabel 19 viser nationalitetsfordelingen blandt de respondenter, der udelukkende er ferieturister. Hovedparten af respondenterne er fra Danmark, uden at der dog er tale om et enerådende marked.

Tabel 20 viser fordelingen mellem kortere og længere ophold på Færøerne, som det fordeler sig på ferieturister af forskellig geografisk oprindelse. Det ses, at ferieturister fra Danmark og det øvrige Norden i al væsentlighed foretager ophold af mere end tre dages varighed, mens især tyske ferieturister foretager kortere ophold på Færøerne - for mange sandsynligvis som et *stop-over* på vej til Island.

For samtlige nationalitetsgrupper gør der sig gældende, at flertallet er på deres første besøg på Færøerne (Tabel 21). Selv for ferieturister fra Danmark, den nationalitetsgruppe med den laveste grad af førstegangsbesøgende, er mere end to tredjedele på deres første besøg på Færøerne. Totalt er 77% på deres første besøg på Færøerne (Tabel 22) (uoverensstemmelsen mellem Tabel 22 og Tabel 23 skyldes forskelle i størrelsen på den bagvedliggende base).

Beregnes den gennemsnitlige opholdslængde separat for hhv. førstegangsbesøgende og flergangsbesøgende (Tabel 24) ses, at førstegangsbesøgendes gennemsnitlige opholdslængde er på 6,4 dage, mens den for flergangsbesøgende er væsentligt højere, 16,3 dage.

Tabel 19. Nationalitet*Lodret procentberegning*

Nationalitet	Alle
Base: ferieturister	110
Danmark	53
Resten af Norden ¹	18
Tyskland	14
Resten af Europa ²	11
Resten af verden	4

Noter: 1. Inkluderer Grønland og Island.
2. Europa eksklusive Danmark, resten af Norden og Tyskland.

Tabel 20. Kortere/længere ophold, opdelt pånationalitet*Lodret procentberegning*

Nationalitet	Danmark	Resten af Norden³	Tyskland	Resten af verden
Base: ferieturister	56	20²	15²	17²
Kortere ophold¹	5	5	53	24
Længere ophold	95	95	47	76

Noter: 1. Op til og med tre dage.
2. Beskeden base, der bør bruges med forsigtighed.
3. Omfatter Sverige, Norge, Finland, Grønland og Island.

Tabel 21. Nationalitet opdelt påbesøgstype*Lodret procentberegning*

Nationalitet	Danmark	Resten af Norden²	Tyskland	Resten af verden
Base: ferieturister	56	20¹	15¹	17¹
Første besøg	68	75	87	94
Gentagne besøg	32	25	13	6

Noter: 1. Beskeden base, der bør bruges med forsigtighed.
2. Omfatter Sverige, Norge, Finland, Grønland og Island.

Tabel 22. Antal besøg*Lodret procentberegning*

Antal besøg	Alle
Base: ferieturister	110
Første besøg	77
1	5
2	6
3	2
4	1
5	1
6-10	5
Flere end 10	3

Tabel 23. Seneste besøg*Lodret procentberegning*

Forrige besøg	Alle
Base: ferieturister	93
Første besøg	71
Inden for det seneste år	12
Inden for de seneste to år	10
Inden for de seneste fem år	1
For mere end fem år siden	7

Tabel 24. Opholdslængde opdelt påbesøgstype*Lodret procentberegning*

Opholdslængde	Førstegangsbesøgende	Flergangsbesøgende	Alle
Base: ferieturister	83	25¹	108
1-3 dage	19	4	16
4-7 dage	51	32	46
8-14 dage	29	20	27
Flere end 14 dage	1	44	11
Gennemsnit	6,4	16,3	8,7

Note: 1. Beskeden base, der bør bruges med forsigtighed.

5.2.2 Socio-demografi

Ferieturister på Færøerne er særligt personer beskæftiget med akademisk/ledelsesmæssigt arbejde (eks.: revisor, læge, præst) og teknisk/administrativt arbejde (f.eks. fuldmægtig, laborant, speditør, lærer, bogholder) (Tabel 25). Næsten to tredjedele af respondenterne blandt ferieturisterne har en længerevarende uddannelse (12 år + yderligere uddannelse) (Tabel 26). Gennemsnitsalderen er på 47,2 for ferieturistrespondenterne (Tabel 27).

Især husstande med en årsindkomst mellem DKK 200.000 og DKK 400.000 besøger Færøerne som ferieturister, mens 40% af husstandene blandt ferieturister ligger over DKK 400.000 (Tabel 28).

Tabel 25. Beskæftigelse*Lodret procentberegning*

Beskæftigelse	Respondent	Ægtefælle
Base: ferieturister	76	43
Selvstændig	3	2
Akademisk/ledelsesmæssigt arbejde	21	21
Teknisk/administrativt arbejde	22	30
Faglært	16	23
Ufaglært	7	9
Uspecificeret beskæftigelse	2	4
Arbejdsløs	4	0
Studerende	11	2
Pensioneret	14	7

Tabel 26. Respondentens uddannelse*Lodret procentberegning*

Respondentens uddannelse	Respondent
Base: ferieturister	83
Op til 9 år (alm. grundskole)	13
9-12 år	23
12 år + ikke akademisk uddannelse	17
12 år + akademisk uddannelse	47

Tabel 27. Respondentens alder*Lodret procentberegning*

Respondentens alder	Respondent
Base: ferieturister	85
16-25 år	11
26-35 år	14
36-45 år	18
46-55 år	26
56-65 år	19
Over 65 år	12
Gennemsnitsalder	47,2

Tabel 28. Årlig husstandsindkomst*Lodret procentberegning*

Husstandsindkomst pr. år ¹	Husstand
Base: ferieturister	73
Under DKK 200.000	21
DKK 200.000-400.000	40
DKK 400.000-700.000	22
Over DKK 700.000	18

Note: 1. Data skal anvendes med forsigtighed da der eksisterer forskellige beskatningsregler i forskellige lande.

5.2.3 Information og betydning for valg af destination

Som det fremgår af Tabel 29, har en stor del af ferieturisterne altid kendt til Færøerne som besøgs- og rejsemål. Også den gruppe besøgende, der har fået anbefalet Færøerne af familie/venner, er fremtrædende. Endvidere har en del familie/venner på Færøerne. Fokuseres der på den egentlige markedsføring af rejsemålet, er det særligt guidebøger/brochurer, der medvirker til besøg på Færøerne, men også Internettet, artikler og annoncer er af betydning.

Sammenfattende bekræfter resultaterne, hvad der er observeret på andre destinationer, nemlig at man altid har kendt til stedet, at der er familie/venner at besøge, eller at destinationen er blevet anbefalet af andre, er vigtige faktorer ved valg af rejsemål.

Tabel 30 viser, hvilke faktorer der tillægges betydning ved valg af Færøerne som feriedestination. Særligt naturen og fuglelivet tillægges stor betydning. Mere specifikke aspekter som filateli og lystfiskeri rangerer lavt.

Tabel 29. Information*Procent*

Information	Alle
Base: ferieturister	43
Altid kendt Færøerne	25
Har familie/venner på Færøerne	13
Gennem militæret	2
Anbefalet af rejsebureau	6
Igennem en forening/klub	3
Anbefalet af familie/venner	21
Såen tv-reklame/udsendelse i tv	5
Hørte om Færøerne i radioen	4
Såannonce i avis/blad	7
Læste artikel i avis/blad	8
Såen poster for Færøerne	2
Såen guidebog/brochure	20
Internettet	8
Besøgte en rejseudstilling	4

Tabel 30. Faktorer af betydning ved valg af destination

Procent

Forskellige faktorerers vigtighed ²	Meget vigtig	Vigtig	Mindre vigtig	Ligegyldig	Gennemsnit ¹	Placering
Base: ferieturister						
Vandrerstier	12	40	40	8	2,57	5
Bygderne	19	61	16	4	2,95	3
Naturen	78	20	0	2	3,74	1
Fuglelivet	43	36	20	2	3,28	2
Lystfiskeri	5	5	22	69	1,45	12
Kultur/historie	21	53	15	11	2,84	4
Restauranter	5	25	42	28	2,06	8
Kunst	15	41	23	21	2,51	6
Frimærker	8	8	27	58	1,64	11
Aktivitetstilbud	9	22	30	39	2,08	7
Del af rigsfællesskab	12	21	26	41	2,05	9
Familie/venner på Færøerne	21	8	17	55	1,95	10

Noter: 1. Meget vigtig=4; ligegyldig=1.

2. Faktorerne er gengivet i samme rækkefølge, som de forekommer på spørgeskemaet.

5.2.4 Organisering

Tabel 31 viser rejseplanlægning. Tabellen viser, at egentlige pakkerejser, hvor ophold og rejse er inkluderet i en pakke, ikke er det dominerende. Tværtimod foregår arrangementen af rejsens elementer for en stor del individuelt, både hvad angår transport og overnatning. Rejsebureauer synes i nogen grad at fungere som serviceled i den individuelle arrangement.

Der hersker generelt meget høj tilfredshed med servicen på de færøske turistinformationskontorer. Variationen mellem tilfredshedsniveauet skal ikke tillægges for stor vægt. I alt har 73% af ferieturisterne besøgt et eller flere turistinformationskontorer, og for samtlige kontorers vedkommende er tilfredsheden med dem imponerende høj. De mest besøgte turistinformationskontorer er ikke overraskende Kunningarstovan i Tórshavn og Ferðaráð Føroya ved havnen i Tórshavn.

Tabel 31. Rejseplanlægning

Procent

Rejseplanlægning	Alle
Base: ferieturister	67
Bestilte billet hos fly-/færgeselskab	60
Bestilte billet gennem rejsebureau	72
Firma sørgede for arrangementerne	8
Familie/venner på Færøerne bestilte billet	19
Bestilte opholdet direkte hos udlejeren	21
Bestilte opholdet gennem rejsebureau	40
Bor hos familie/venner	31
Familie/venner bestilte indkvartering	8
Købte en pakke m. ophold og rejse	30
Benyttede rejse-/turistbureau på Færøerne	14
Rejser med klub/forening	3

Tabel 32. Benyttelse af og tilfredshed med turistinformationskontorer*Procent*

Turistinformationskontorer Base: ferieturister i feriesæsonen	Besøgt 82	Tilfredshed Gennemsnit ¹
Kunningarstovan, Tórshavn	72	4,35
Runavik	8	4,00
Fuglafjødur	25	4,73
Klaksvik	36	4,80
Tvøroyri	12	4,50
Vágar	20	4,00
Ferðaráð Føroya v. havnen	67	4,77

Note: 1. Udmærket=5; ringe=1.

5.2.5 Indkvartering

Betragtes samtlige indkvarteringsformer (Tabel 33), ses det, at hotel/pensionat/sømandshjem er den mest benyttede overnatningsform efterfulgt af vandrehjem og familie/venner. Fokuseres der særligt på de kommercielle indkvarteringsformer, er især hoteller/pensionater/sømandshjem anvendt. Over halvdelen af respondenterne på de kommercielle indkvarteringsformer benytter denne indkvarteringskategori.

Inden for samtlige aspekter af indkvarteringen hersker stor tilfredshed (Tabel 34). Særligt er ferieturisterne tilfredse med indkvarteringsstedernes beliggenhed, betjeningen og mad og drikke. Tilfredsheden med prisniveauet ligger lavest, hvilket afspejles i tilfredsheden med værdi for pengene.

Tabel 33. Valg af indkvartering*Lodret procentberegning*

Valg af indkvartering Base: ferieturister ¹	Samtlige indkvarteringsformer 135	Kommerciel indkvartering ² 97
Hotel/pensionat/sømandshjem	37	52
Vandrerhjem	15	21
Bed & Breakfast	7	9
Udlejningshus ³	10	6
Camping	9	12
Familie og venner	13	-
Naturcamping	6	-
Andet ⁴	4	-

Note: 1. Basen overstiger antallet af ferieturister, da en turist kan have overnattet på mere end en indkvarteringsform, og således vil blive talt med to gange.

2. Omfatter hotel/pensionat/sømandshjem, vandrerhjem, Bed & Breakfast, lejet udlejningshus og camping.

3. Indeholder udlejningshuse lånt eller lejet.

4. Omfatter bl.a. skoler og skibe.

Tabel 34. Tilfredshed med kommerciel indkvartering*Lodret procentberegning*

Tilfredshed ¹ Base: ferieturister	Betjeningen 55	Indkvarteringen 59	Mad og drikke 52	Rengøringen 56	Prisniveauet 50	Faciliteterne 55	Beliggenhed 57	Udstyret 48	Værdi for pengene 53
Udmærket	36	29	37	29	18	22	54	25	21
Godt	35	44	35	41	26	42	32	35	40
Tilfreds	25	19	23	27	46	33	11	35	36
Utilfreds	4	9	4	2	10	4	4	4	2
Ring	0	0	2	2	0	0	0	0	2
Gennemsnit ²	4,04	3,93	4,00	3,93	3,52	3,82	4,37	3,81	3,75

Note: 1. Omfatter hotel/pensionat/sømandshjem, vandrerhjem, Bed & Breakfast, lejet udlejningshus og camping.

2. Udmærket=5; ringe=1.

5.2.6 Besøg på øer

Af Tabel 35 fremgår det, at især Streymoy, Eysturoy og Vágar er besøgt af mange ferieturister. Dette er ikke overraskende under hensyntagen til lufthavnens og Tórshavns placering samt broforbindelsen mellem Streymoy og Eysturoy. St. Dímun er - sammen med Svínø, Koltur og Skúvoy - de øer, der modtager færrest ferieturister.

Tabel 35. Besøg på forskellige øer

Besøg på øer	Alle
Base: ferieturister	110
Fugloy	20
Svínø	11
Vidø	59
Bordø	73
Kunø	51
Kalsoy	32
Eysturoy	94
Streymoy	97
Koltur	12
Hestur	22
Nólsoy	42
Vágar	91
Mykines	30
Sandø	41
Skúvoy	14
St. Dímun	2
Suderø	32

Procent

5.2.7 Besøg på attraktioner

Det kan være svært at definere, hvad der forstås ved en attraktion, og hvad forskellen er på attraktioner og aktiviteter, ligesom ordet attraktion både kan betegne en bestemt seværdighed (f.eks. et museum) og det generelt tiltrækkende ved et område (f.eks. naturen). I denne rapport har vi valgt at definere en attraktion som en navngiven seværdighed, der ofte er (eller lige så godt kunne være) forsynet med et skilt. Ydermere har vi valgt at opdele attraktionerne i tre kategorier, nemlig naturattraktioner/seværdigheder, museer og andre kulturelle attraktioner/seværdigheder.

Blandt de naturbaserede attraktioner/seværdigheder er det især Gjógv, der er besøgt, skarpt forfulgt af Vestmanna fuglefjeld. 67% af ferieturisterne aflægger Gjógv et besøg, mens 61% besøger Vestmanna fuglefjeld.

Kunstmuseet er det mest besøgte museum på Færøerne. Det besøges af godt halvdelen af ferieturisterne. Dernæst følger Historisk Museum, der besøges af 45%, Naturhistorisk museum, der besøges af 36% samt Dúvugardur egnsmuseum, der besøges af 33%.

En stor del af de attraktioner/seværdigheder er velbesøgte. Det gælder kirkerne, Den Gamle Bydel, Det Gamle Kulturelle Centrum i Kirkjubøur, Nordens Hus og Den Gamle Fæstning, der alle er besøgt af 74% eller flere af ferieturisterne.

Andre attraktioner, der ikke nævnes direkte i spørgeskemaet, men som fremhæves af respondenter, er: Saksun, spadsereture i bygder, bygderne på Suderø, Eiði og toppen af Skipanes.

Tabel 36. Besøg på naturattraktioner/seværdigheder*Procent*

Attraktioner/seværdigheder	Alle
Base: ferieturister	110
Vestmanna fuglefjeld	61
Stormsvalekolonien, Nólsoy	19
Gjógv	67
Den Fritstående Klippe	34

Tabel 37. Besøg på museer*Procent*

Attraktioner/seværdigheder	Alle
Base: ferieturister	110
Naturhistorisk Museum	36
Historisk Museum	45
Historisk Frilandsmuseum	21
Kunstmuseum	52
Egnsmuseum, Vágar	10
Egnsmuseum, Eysturoy	15
Egnsmuseum, Dúvugardur	33
Museum i Klaksvík	15

Tabel 38. Besøg på kulturelle attraktioner/seværdigheder*Procent*

Attraktioner/seværdigheder	Alle
Base: ferieturister	110
Vikingeutgravninger	38
Kirker	87
Nordens Hus	74
Gl. Bydel	87
Den Gamle Fæstning	77
Det gamle kulturelle centrum i Kirkjubøur	78
Uldspinderi	26
Gamle Slup	24
Kulminerne	6

5.2.8 Aktiviteter

Blandt de naturbaserede aktiviteter er vandretur uden guide, bådture og fuglefjeldene særligt efterspurgt (Tabel 39). 84% af ferieturisterne deltager i vandreture uden guide, 72% beser fuglefjelde, mens 70% deltager i bådture.

Kunstudstillinger på Færøerne besøges af næsten to tredjedele (65%) af ferieturisterne (Tabel 40). Færøsk Kulturaften besøges af nogle (22%), mens koncerter og biografforestillinger er mindre efterspurgt.

Mange (91%) af ferieturisterne på Færøerne benytter også opholdet til at slappe af, og næsten lige så mange spiser på restaurant (85%), går på indkøb (84%), og/eller kører tur i bil (81%) (Tabel 41).

Nogle få ferieturister fremhæver aktiviteter, de har deltaget i, som ikke var registreret på spørgeskemaet. Eksempler på disse er: familiefest, møde lokalbefolkningen og fotografering.

Tabel 39. Deltagelse i naturbaserede aktiviteter*Procent*

Aktiviteter	Alle
Base: ferieturister	110
Ridetur	10
Set fuglefjelde	72
Cykelture	4
Vandretur m. guide	12
Vandretur u. guide	84
Helikopterflyvning	6
Bålture	70
Lystfiskeri	4
Dykning	2

Tabel 40. Deltagelse i kulturelle aktiviteter*Procent*

Aktiviteter	Alle
Base: ferieturister	110
Kunstudstillinger	65
Færøsk Kulturaften	22
Koncert	15
Biografter	10

Tabel 41. Deltagelse i socialt baserede og andre aktiviteter*Procent*

Aktiviteter	Alle
Base: ferieturister	110
Pårestaurant	85
Indkøb	84
Guidet bustur	27
Slappe af	91
Kørt tur i bil	81

5.2.9 Forbrug

Tabel 42 giver information om ferieturisters forbrug. Det gennemsnitlige forbrug pr. dag for en ferieturist er DKK 440, mens den samlede pris for en rejse til og ophold på Færøerne gennemsnitligt beløber sig til DKK 3.855. Det er vigtigt at være opmærksom på at beløbene indeholder såvel penge anvendt på Færøerne som omkostningerne forbundet med rejsen, herunder billetter, rejseforsikring, samt mad/drikke under rejsen.

Tabel 42. Forbrug pr. person pr. dag og pr. rejse

Forbrug ¹	Alle
Base: ferieturister	61
Forbrug pr. person pr. dag	440
Forbrug pr. person pr. rejse	3.855

Note: 1. Indeholder både udgifter anvendt på Færøerne og udgifter forbundet med rejsen til og fra Færøerne.

5.2.10 Færøerne som feriedestination

Ferieturisterne er meget tilfredse med Færøerne som destination (Tabel 43). På en fem-trins karakter-skala benytter 86% en af de to topkarakterer i deres evaluering af Færøerne som feriedestination. Ingen respondenter er utilfredse eller synes, stedet er direkte dårligt. Når det gælder værdi for pengene, falder tilfredsheden. I alt 12% er utilfredse med værdien for pengene.

37% af ferieturisterne vil sikkert eller meget muligt vende tilbage til Færøerne ved en senere lejlighed (Tabel 44). Derimod angiver 29% at det er usandsynligt eller udelukket. Der er en markant forskel

mellem førstegangsbesøgende og flergangsbesøgende. Kun 27% af de førstegangsbesøgende vil sikkert eller meget muligt besøge Færøerne ved en senere lejlighed, mens hele 73% af de flergangsbesøgende sikkert eller meget muligt vil foretage et genbesøg.

Til slut i skemaet er respondenterne blevet bedt om at angive eventuelle forhold, de specielt godt kunne lide. Tilsvarende er respondenterne blevet bedt om at angive negative forhold. Kun ganske få respondenter har besvaret disse åbne spørgsmål.

Af positive forhold nævnes:

- gæstfrihed
- overvældende natur
- rene omgivelser
- infrastruktur
- skiltning
- menneskerne generelt.

Af negative forhold nævnes:

- vejr
- vandforurening
- manglende information
- manglende indkøbsmuligheder
- priser
- sprogproblemer.

Respondenterne blev ydermere bedt om at angive hvilke ord, der falder dem ind, når de hører *Færøerne*. Følgende ord blev hyppigst nævnt: natur, klipper, vejret, venlighed, få, frisk/ren luft, fred og ro, familie/venner, langt væk, fugle, landskabet, fiskeri, havet og tro.

Tabel 43. Færøerne som feriedestination og værdi for pengene

Lodret procentberegning

Evaluering	Feriedestination	Værdi for pengene
Base: ferieturister	86	80
Udmærket	58	29
Godt	28	26
Tilfreds	14	34
Utilfreds	0	9
Dårligt	0	3
Gennemsnit	4,44	3,70

Tabel 44. Sandsynlighed for tilbagevenden

Lodret procentberegning

Sandsynlighed	Førstegangsbesøgende	Flergangsbesøgende	Alle
Base: ferieturister	68	19¹	87
Sikkert	9	47	17
Meget muligt	18	26	20
Måske	38	21	35
Usandsynligt	31	0	24
Bestemt ikke	4	5	5

Note: 1. Beskeden base, der skal anvendes med forsigtighed.

Tabel 45. Tidspunkt for tilbagevenden*Lodret procentberegning*

Tidspunkt	Alle
Base: ferie og familie-/vennebesøg	50
I år	13
Næste år	13
Inden for de næste to år	28
Inden for de næste fem år	32

Note: 1. Kun de respondenter, der har svaret *sikkert* eller *meget muligt*, er medtaget i tabellen.

6 Ferie og familie-/vennebesøg

Dette kapitel omhandler de respondenter, der er på kombineret ferie og familie-/vennebesøg (svarkategori 4 i spørgsmål 5 på spørgeskemaet for feriesæsonen samt tilsvarende spørgsmål på spørgeskemaet for lavsæsonen - se bilag 4 og 5).

REVIDERING

Data for besøgende i feriesæsonen baserer sig primært på flyrejsende.

6.1 Hele året

Spørgeskemaundersøgelsen har for såvel høj- som lavsæson indsamlet oplysninger om rejsegruppens sammensætning, selskabsstørrelse og opholdslængde.

Besøgende der kombinerer ferie med familie-/vennebesøg rejser fortrinsvis alene eller som par (Tabel 46). Familier med børn under 15 år udgør dog også en anelig andel. I lavsæsonen udgøres den største gruppe af respondenterne af personer, der rejser alene, mens den største gruppe af respondenterne i feriesæsonen rejser som par.

Ovenstående afspejles også i fordelingen af selskabsstørrelsen. Tabel 47 viser, at i feriesæsonen består 75% af rejseselskaberne af en eller to personer, mens det tilsvarende tal for lavsæsonen er 86%. Uoverensstemmelser mellem Tabel 46 og Tabel 47 skyldes, at spørgsmålet om rejsegruppens størrelse refererer til *økonomifallesskab*, idet flere personer kan rejse sammen, men alligevel betale hver for sig.

For hele året er den gennemsnitlige opholdslængde (Tabel 48) på godt to uger, 14,3 dage. Sæsonforskellene er forholdsvis små 13,6 dage i feriesæsonen, og 14,7 dage i lavsæsonen.

Tabel 46. Rejsegruppens sammensætning

Lodret procentberegning

Gruppens sammensætning Base: ferie og familie-/vennebesøg	Feriesæson 150	Lavsæson 279	Hele året 429
Rejser alene	22	53	42
Ægtepar/par	29	15	20
Familie m. børn u. 15 år	21	20	20
Familie m. voksne børn	11	2	5
Andet familie	3	5	4
Ven/venner	10	2	5
Kollega/kollegaer	1	1	1
Andet ¹	3	2	2

Note: 1. Dækker bl.a. kor og lejrskole.

Tabel 47. Selskabsstørrelse

Lodret procentberegning

Selskabets størrelse Base: ferie og familie-/vennebesøg	Feriesæson 106	Lavsæson 278	Hele året 384
1	42	54	51
2	33	32	32
3	13	6	8
4	8	6	7
5	4	3	3
6-10	1	0	*
Flere end 10	0	0	0
Gennemsnit	2,1	1,7	1,8

Note: * betyder færre end 0,5%

Tabel 48. Opholdslængde*Lodret procentberegning*

Opholdslængde	Feriesæson	Lavsæson	Hele året
Base: ferie og familie-/vennebesøg	150	281	431
Kortere ophold¹	8	6	7
4-7 dage	29	16	21
8-14 dage	35	44	41
Mere end 14 dage	28	34	32
Gennemsnitlig opholdslængde	13,6	14,7	14,3

Note: 1. Op til og med tre dage.

6.2 Feriesæson

I det følgende præsenteres informationer som personer, der kombinerer ferie med familie-/vennebesøg, har afgivet vedrørende profil, organisering, indkvartering, besøg på øer og attraktioner, aktiviteter, forbrug samt vurdering af Færøerne som feriedestination.

6.2.1 Profil

Tabel 49 viser nationalitetsfordelingen blandt de respondenter, der kombinerer ferie og familie-/vennebesøg. Over tre fjerdedele er fra Danmark, og kun få af respondenterne kommer andetsteds fra end Norden.

71% har tidligere besøgt Færøerne, og 25% har foretaget mere end 10 besøg (Tabel 50). 40% af de respondenter, der kombinerer ferie med familie-/vennebesøg har været på Færøerne inden for det seneste år (Tabel 51) (uoverensstemmelser mellem Tabel 50 og Tabel 51 skyldes forskelle i størrelse på den bagvedliggende base).

Tabel 49. Nationalitet*Lodret procentberegning*

Nationalitet	Alle
Base: ferie og familie-/vennebesøg	148
Danmark	76
Resten af Norden¹	16
Tyskland	1
Resten af Europa²	4
Resten af verden	3

Noter: 1. Inkluderer Grønland og Island.

2. Europa eksklusiv Danmark, resten af Norden og Tyskland.

Tabel 50. Antal besøg*Lodret procentberegning*

Antal besøg	Alle
Base: ferie og familie-/vennebesøg	140
Første besøg	29
1	9
2	6
3	5
4	7
5	7
6-10	12
Flere end 10	25

Tabel 51. Førrige besøg*Lodret procentberegning*

Førrige besøg Base: ferie og familie-/vennebesøg	Alle 144
Første besøg	26
Inden for det seneste år	40
Inden for de seneste to år	11
Inden for de seneste fem år	11
For mere end fem år siden	13

6.2.2 Organisering

Tabel 52 viser rejseplanlægningen for respondenter der kombinerer ferie med familie-/vennebesøg. Tabellen viser, at arrangementen af rejsens elementer foregår individuelt evt. med assistance fra familie/venner på Færøerne.

Også i dette segment hersker der særdeles høj tilfredshed med servicen på de færøske turistinformationskontorer (Tabel 53). Af de respondenter, der kombinerer ferie og familie-/vennebesøg, har i alt 46% besøgt et eller flere turistinformationskontorer, et tal der må siges at være ganske højt. De mest besøgte turistinformationskontorer er Kunningarstovan og Ferðaráð Føroya.

Tabel 52. Rejseplanlægning*Procent*

Rejseplanlægning Base: ferie og familie-/vennebesøg	Alle 105
Bestilte billet hos fly-/færgeselskab	76
Bestilte billet gennem rejsebureau	59
Firma sørgede for arrangementerne	6
Familie/venner på Færøerne bestilte billet	23
Bestilte opholdet direkte hos udlejeren	3
Bestilte opholdet gennem rejsebureau	2
Bor hos familie/venner	95
Familie/venner bestilte indkvartering	8
Købte en pakke m. ophold og rejse	0
Benyttede rejse-/turistbureau på Færøerne	3
Rejser med klub/forening	0

Tabel 53. Benyttelse af og tilfredshed med turistinformationskontorer*Procent*

Turistinformationskontorer Base: ferie og familie-/vennebesøg	Besøgt 150	Tilfredshed Gennemsnit¹
Kunningarstovan, Tórshavn	39	4,31
Runavik	5	4,50
Fuglafjødur	8	4,75
Klaksvik	7	4,25
Tvøroyri	5	4,67
Vágar	8	4,25
Ferðaráð Føroya v. havnen	14	4,09

Note: 1. Udmærket=5; ringe=1.

6.2.3 Indkvartering

Tabel 54 viser, at over to tredjedele af de respondenter, der er på kombineret ferie og familie-/vennebesøg, har overnattet hos familie og venner, mens 10% har benyttet sig af et lånt eller lejet udlejningshus.

Tabel 54. Valg af indkvartering*Lodret procentberegning*

Valg af indkvartering	Samtlige indkvarteringsformer
Base: ferie og familie-/vennebesøg¹	157
Hotel/pensionat/sømandshjem	7
Vandrerhjem	4
Bed & Breakfast	5
Udlejningshus ²	10
Camping	1
Familie og venner	69
Naturcamping	0
Andet ³	4

Noter: 1. Basen kan overstige antallet af respondenter, da en respondent kan have overnattet på mere end en indkvarteringsform og således vil blive talt med to gange.

2. Indeholder udlejningshuse lånt eller lejet.

3. Omfatter bl.a. skoler og skibe.

6.2.4 Besøg på øer og attraktioner

Især Streymoy, Vágur og Eysturoy er besøgt af personer fra dette segment (Tabel 55). Sammenlignes Tabel 35 med Tabel 55 ses ikke overraskende, at de personer, der kommer til Færøerne udelukkende for at holde ferie, besøger flere forskellige øer end besøgende, der kombinerer ferie med ophold hos familie/venner.

Betragtes attraktioner under et (Tabel 57, Tabel 58 og Tabel 59) ses, at især de kulturelle attraktioner (Tabel 58) besøges af mange fra dette segment. Også naturattraktionerne Gjógv og Vestmanna Fuglefjeld (Tabel 56) tiltrækker besøgende fra dette segment, mens museer (Tabel 57) ikke har den store tiltrækningssevne over for personer, der kombinerer ferie med ophold hos familie/venner. Kunstmuseet er dog en undtagelse fra dette.

Tabel 55. Besøg på forskellige øer*Procent*

Besøg på øer	Alle
Base: ferie og familie-/vennebesøg	120
Fugloy	10
Svínoy	9
Vidoy	28
Bordoy	41
Kunoy	22
Kalsoy	13
Eysturoy	73
Streymoy	85
Koltur	10
Hestur	13
Nólsoy	17
Vágur	84
Mykines	23
Sandoy	14
Skúvoy	4
St. Dímun	1
Suderoy	31

Tabel 56. Besøg på naturattraktioner/seværdigheder*Procent*

Attraktioner/seværdigheder	Alle
Base: ferie og familie-/vennebesøg	148
Vestmanna fuglefjeld	35
Stormsvalekolonien, Nólsoy	3
Gjógv	46
Den Fritstående Klippe	14

Tabel 57. Besøg på museer*Procent*

Attraktioner/seværdigheder	Alle
Base: ferie og familie-/vennebesøg	148
Naturhistorisk Museum	18
Historisk Museum	19
Historisk Frilandsmuseum	4
Kunstmuseum	37
Egnsmuseum, Vágar	4
Egnsmuseum, Eysturoy	7
Egnsmuseum, Dúvugardur	21
Museum i Klaksvík	6

Tabel 58. Besøg på kulturelle attraktioner/seværdigheder*Procent*

Attraktioner/seværdigheder	Alle
Base: ferie og familie-/vennebesøg	148
Vikingedgravninger	18
Kirker	66
Nordens Hus	58
Gl. Bydel	70
Den Gamle Fæstning	45
Det gamle kulturelle centrum	59
Uldspinderi	22
Gamle Slup	21
Kulminerne	9

6.2.5 Aktiviteter

Blandt de naturbaserede aktiviteter (Tabel 59) er særligt vandreture uden guide, bådture og fuglefjelde populære blandt personer fra dette segment. 68% af de respondenter, der er på kombineret ferie og familie-/vennebesøg, har været på bådtur, 57% har været på vandretur uden guide, og 52% har set fuglefjelde.

Kunstudstillinger og biografure er de mest efterspurgte kulturelle aktiviteter.

En stor del af dette segment slapper af under deres ophold og kører tur i bil. Mange benytter ligeledes lejligheden til at gå på indkøb. Dette er bestemt ikke overraskende, da de fleste på ferie eller familie-/vennebesøg afsætter noget tid til afslapning under deres ophold, hvad enten denne afslapning foregår tilbagelænet eller på den ene eller anden form for udflugt.

Tabel 59. Deltagelse i naturbaserede aktiviteter*Procent*

Aktiviteter	Alle
Base: ferie og familie-/vennebesøg	148
Ridetur	2
Set fuglefjelde	52
Cykelture	6
Vandretur m. guide	9
Vandretur u. guide	57
Helikopterflyvning	13
Bålture	68
Lystfiskeri	25
Dykning	0

Tabel 60. Deltagelse i kulturelle aktiviteter*Procent*

Aktiviteter	Alle
Base: ferie og familie-/vennebesøg	148
Kunstudstilling	39
Færøsk Kulturaften	9
Koncert	16
Biografter	20

Tabel 61. Deltagelse i socialt baserede og andre aktiviteter*Procent*

Aktiviteter	Alle
Base: ferie og familie-/vennebesøg	148
Pårestaurant	63
Indkøb	87
Guidet bustur	5
Slappe af	94
Kørt tur i bil	87

6.2.6 Forbrug

Tabel 62 giver information om forbrug blandt besøgende, der kombinerer ferie med familie-/vennebesøg. Det gennemsnitlige forbrug pr. dag for denne type besøgende er DKK 370, mens den samlede pris for en rejse til og ophold på Færøerne gennemsnitligt beløber sig til DKK 4.852. Det er vigtigt at være opmærksom på at beløbene indeholder såvel penge anvendt på Færøerne som omkostningerne forbundet med rejsen herunder billetter, rejseforsikring samt mad/drikke under rejsen.

Tabel 62. Forbrug pr. person pr. dag og pr. rejse

Forbrug ¹	Total
Base: ferie og familie-/vennebesøg	104
Forbrug pr. person pr. dag	370
Forbrug pr. person pr. rejse	4.852

Noter: 1. Indeholder både udgifter anvendt på Færøerne og udgifter forbundet med rejsen til og fra Færøerne.

6.2.7 Færøerne som feriedestination

Besøgende til Færøerne, der kombinerer ferie med familie-/vennebesøg, er særdeles godt tilfredse med Færøerne som feriedestination. Hele 94% benytter en af de to topkarakterer i deres evaluering (Tabel 63), og ingen af respondenterne svarer, at de er utilfredse, eller at det er direkte dårligt. Når det gælder værdi for pengene, falder tilfredsheden, men den er dog stadig høj. Kun 4% angiver utilfredshed, og ingen benytter svarkategorien *dårligt*.

Hele 77% vil sikkert eller meget muligt besøge Færøerne ved en senere lejlighed (Tabel 64) og af disse vil over halvdelen vende tilbage samme år (Tabel 65).

Tabel 63. Færøerne som feriedestination og værdi for pengene

Lodret procentberegning

Evalueringskriterium	Feriedestination	Værdi for pengene
Base: ferie og familie-/vennebesøg	112	81
Udmærket	63	32
Godt	31	35
Tilfreds	5	30
Utilfreds	0	4
Dårligt	0	0
Gennemsnit	4,6	4,0

Tabel 64. Sandsynlighed for tilbagevenden

Lodret procentberegning

Sandsynlighed	Alle
Base: ferie og familie-/vennebesøg	117
Sikkert	56
Meget muligt	21
Måske	15
Usandsynligt	8
Bestemt ikke	1

Tabel 65. Tidspunkt for tilbagevenden

Lodret procentberegning

Tidspunkt	Alle
Base: ferie og familie-/vennebesøg	112
I år	55
Næste år	72
Inden for de næste to år	76
Inden for de næste fem år	75

Note: Kun de respondenter, der har svaret *sikkert* eller *meget muligt*, er medtaget i tabellen.

7 Besøg ved familie og venner

Dette kapitel omhandler de respondenter, der har angivet besøg hos familie og venner som hovedformålet med deres besøg (svarkategori 5 i spørgsmål 5 på spørgeskemaet for feriasæsonen samt tilsvarende spørgsmål på spørgeskemaet for lavsæsonen - se bilag 4 og 5).

REVIDERING

Data for familie-/vennebesøgende i feriasæsonen 1999 baserer sig primært på flyrejsende.

7.1 Hele året

Spørgeskemaundersøgelsen har for såvel høj- som lavsæson indsamlet oplysninger om rejsegruppens sammensætning, selskabsstørrelse, samt opholdslængde.

Over halvdelen (52%) af respondenterne på familie-/vennebesøg rejser alene (Tabel 66). Dette afspejles i den gennemsnitlige selskabsstørrelse, der blot er på 1,7 personer (Tabel 67).

Familie-/vennebesøg udmærker sig ikke overraskende ved ganske lange gennemsnitlige ophold (

Tabel 68). I feriasæsonen er den gennemsnitlige opholdslængde for dette segment på knap to uger, og en tredjedel opholder sig mere end 14 dage. I lavsæsonen er den gennemsnitlige opholdslængde endnu højere, 17,5 dage, til trods for, at en lavere andel, 24%, opholder sig mere end 14 dage på Færøerne.

De tilsyneladende uoverensstemmelser mellem Tabel 66 og Tabel 67 skyldes, at spørgsmålet om rejsegruppens størrelse refererer til *økonomifællesskab*; flere personer kan rejse sammen, men alligevel betale hver for sig.

Tabel 66. Rejsegruppens sammensætning

Lodret procentberegning

Gruppens sammensætning Base: familie-/vennebesøg	Feriasæson 45	Lavsæson 178	Hele året 223
Rejser alene	42	54	51
Ægtepar/par	22	16	17
Familie m. børn u. 15 år	9	16	15
Familie m. voksne børn	4	6	6
Andet familie	9	4	5
Ven/venner	9	1	3
Kollega/kolleger	0	1	1
Andet ¹	5	2	3

Note: 1. Dækker bl.a. kor og lejrskole.

Tabel 67. Selskabsstørrelse

Lodret procentberegning

Selskabets størrelse Base: familie-/vennebesøg	Feriasæson 31	Lavsæson 177	Hele året 208
1	65	53	55
2	26	31	30
3	7	10	10
4	3	5	4
5	0	1	1
6-10	0	1	1
Flere end 10	0	0	0
Gennemsnit	1,5	1,7	1,7

Tabel 68. Opholdslængde*Lodret procentberegning*

Opholdslængde Base: venne-/familiebesøg	Feriesæson 48	Lavsæson 178	Hele året 226
Kortere ophold ¹	21	21	21
4-7 dage	27	27	27
8-14 dage	19	28	26
Mere end 14 dage	33	24	26
Gennemsnitlig opholdslængde	13,8	17,5	16,7

Note: 1. Op til og med tre dage.

7.2 Feriesæson

I det følgende præsenteres informationer, som familie-/vennebesøgende i ferisæsonen har afgivet vedrørende profil, demografi, organisering, besøg på øer og attraktioner samt deltagelse i aktiviteter.

7.2.1 Profil og demografi

Til trods for at dette segment omhandler besøgende hos familie og venner, er omkring en fjerdedel alligevel på deres første besøg på Færøerne (Tabel 69 og Tabel 70). Ikke overraskende viser Tabel 69 samtidig også at knap halvdelen (48%) har besøgt Færøerne flere end ti gange tidligere.

Af Tabel 70 kan endvidere udledes, at af de familie-/vennebesøgende, der har besøgt Færøerne tidligere, har to tredjedele besøgt Færøerne inden for det seneste år.

Tabel 69. Antal besøg*Lodret procentberegning*

Antal besøg Base: familie-/vennebesøg	Alle 42
Første besøg	26
1	5
2	0
3	2
4	0
5	2
6-10	17
Flere end 10	48

Tabel 70. Førrige besøg*Lodret procentberegning*

Førrige besøg Base: familie-/vennebesøg	Alle 45
Første besøg	24
Inden for det seneste år	51
Inden for de seneste to år	16
Inden for de seneste fem år	4
For mere end fem år siden	4

7.2.2 Organisering

Tabel 71 viser, i hvor stor udtrækning Færøernes turistinformationskontorer benyttes af personer på familie-/vennebesøg. Samlet har 41% fra dette segment besøgt et eller flere af kontorerne. Undersøgelsens resultater bekræfter dermed erfaringerne fra turistinformationskontorerne, nemlig at disse også benyttes flittigt af personer på familie-/vennebesøg.

Tabel 71. Benyttelse af turistinformationskontorer

Procent

Turistinformationskontorer	Besøgt
Base: venne-/familiebesøg	35
Kunningarstovan, Tórshavn	31
Runavík	4
Fuglafjørður	7
Klaksvík	13
Tvøroyri	0
Vágar	11
Ferðaráð Føroya v. havnen	7

Note: Udmærket=5; ringe=1.

7.2.3 Besøg på attraktioner

Betragtes attraktioner under et (Tabel 72, Tabel 73 og Tabel 74), ses, at besøgende fra dette segment særligt besøger udvalgte kulturelle attraktioner. Naturattraktioner er kun beskedent besøgt, og af museerne er det kun kunstmuseet, der tiltrækker familie-/vennebesøgende.

Tabel 72. Besøg på forskellige naturattraktioner/seværdigheder

Procent

Attraktioner/seværdigheder	Alle
Base: familie-/vennebesøg	46
Vestmanna fuglefjeld	4
Stormsvalekolonien, Nólsoy	0
Gjógv	15
Den Fritstående Klippe	13

Tabel 73. Besøg på museer

Procent

Attraktioner/seværdigheder	Alle
Base: familie-/vennebesøg	46
Naturhistorisk Museum	4
Historisk Museum	4
Historisk Frilandsmuseum	9
Kunstmuseum	23
Egnsmuseum, Vágar	4
Egnsmuseum, Eysturoy	0
Egnsmuseum, Dúvugardur	0
Museum i Klaksvík	8

Tabel 74. Besøg på kulturelle attraktioner/seværdigheder

Procent

Attraktioner/seværdigheder	Alle
Base: familie-/vennebesøg	46
Vikingedgravninger	4
Kirker	36
Nordens Hus	25
Gl. Bydel	50
Den Gamle Fæstning	15
Det gamle kulturelle centrum	15
Uldspinderi	0
Gamle Slup	5
Kulminerne	4

7.2.4 Aktiviteter

Oplysninger om deltagelse i aktiviteter blandt familie-/vennebesøgende ses i Tabel 75, Tabel 76 og Tabel 77. Sammenlignes disse oplysninger med de tilsvarende tabeller for de segmenter, der er beskrevet i de foregående kapitler (ferierejsende, samt kombineret ferie og familie-/vennebesøg), fremgår det, at de familie-/vennebesøgende deltager i færre naturbaserede og kulturelle aktiviteter. I dette segment er det tydeligvis socialt baserede aktiviteter, der vejer tungest, hvilket ikke er overraskende, rejsens formål taget i betragtning.

Tabel 75. Deltagelse i naturbaserede aktiviteter

Procent

Aktiviteter	Alle
Base: familie-/vennebesøg	46
Ridetur	12
Set fuglefjelde	11
Cykelture	4
Vandretur m. guide	4
Vandretur u. guide	29
Helikopterflyvning	8
Bådture	21
Lystfiskeri	22
Dykning	4

Tabel 76. Deltagelse i kulturelle aktiviteter

Procent

Aktiviteter	Alle
Base: familie-/vennebesøg	46
Kunstudstilling	23
Førøsk Kulturaften	8
Koncert	11
Biograftur	23

Tabel 77. Deltagelse i socialt baserede og andre aktiviteter

Procent

Aktiviteter	Alle
Base: familie-/vennebesøg	46
Pårestaurant	50
Indkøb	88
Guidet bustur	0
Slappe af	97
Kørt tur i bil	89

8 Forretningsrejsende

Dette kapitel omhandler de respondenter, der er på forretningsrejse til Færøerne (svarkategorierne 1 eller 2 i spørgsmål 5 på spørgeskemaet for ferietiden samt tilsvarende spørgsmål på spørgeskemaet for lavsæsonen - se bilag 4 og 5).

REVIDERING

Det skal pointeres, at data for forretningsrejsende i ferietiden 1999 primært baserer sig på flyrejsende.

8.1 Hele året

Nedenfor angives hovedresultaterne af spørgeskemaundersøgelsen blandt de forretningsrejsende på Færøerne. Tabellerne er opdelt i forretningsrejsende i høj- og lavsæson.

De forretningsrejsende til Færøerne er for størstedelens vedkommende på besøg på grund af anden forretning såsom køb og salg. På årsbasis udgør denne gruppe 83% af samtlige forretningsrejsende (Tabel 78). Særligt i lavsæsonen er en stor andel (93%) af de forretningsrejsende på besøg på grund af anden forretning. I ferietiden er 41% af de forretningsrejsende på konference, til møde eller lignende på Færøerne.

Ikke overraskende rejser en stor andel af de forretningsrejsende alene eller sammen med kollega/kollegaer (Tabel 79). Kun få forretningsrejsende ledsages af familiemedlemmer. Det ses dog, at 13% i ferietiden rejser med ægtefælle/partner.

De tilsyneladende uoverensstemmelser mellem Tabel 79 og Tabel 80 skyldes, at spørgsmålet om rejsegruppens størrelse refererer til *økonomifællesskab*; flere personer kan rejse sammen, men alligevel betale hver for sig.

Tabel 78. Fordeling mellem typer af forretningsrejsende

Lodret procentberegning

Type af forretningsrejsende	Ferietiden	Lavsæson	Alle
Base: forretningsrejsende	143	353	496
Konference, møder mv.	41	7	17
Anden forretning	59	93	83

Tabel 79. Rejsegruppens sammensætning

Lodret procentberegning

Gruppens sammensætning	Ferietiden	Lavsæson	Alle
Base: forretningsrejsende	141	352	493
Rejser alene	37	64	56
Ægtepar/par	13	3	6
Familie m. børn u. 15 år	4	2	3
Familie m. voksne børn	1	*	*
Andet familie	0	*	*
Ven/venner	2	1	1
Kollega/kollegaer	43	28	32
Andet ¹	0	2	1

Noter: 1. Dækker bl.a. kor og lejrskole.

2. * betyder færre end 0,5%.

Tabel 80. Selskabsstørrelse*Lodret procentberegning*

Selskabets størrelse Base: forretningsrejsende	Feriesæson 93	Lavsæson 347	Alle 440
1	66	63	63
2	22	29	28
3	2	4	4
4	5	3	3
5	2	1	1
6-10	1	*	*
Flere end 10	2	1	1
Gennemsnit	2,7	1,7	1,9

Note: * betyder færre end 0,5%.

Tabel 81. Opholdslængde*Lodret procentberegning*

Opholdslængde Base: forretningsrejsende	Feriesæson 143	Lavsæson 353	Alle 496
Kortere ophold ¹	55	46	47
4-7 dage	28	37	35
8-14 dage	11	9	10
Mere end 14 dage	6	8	7
Gennemsnitlig opholdslængde	7,5	8,4	8,2

Note: 1. Op til og med tre dage.

8.2 Feriesæson

I det følgende præsenteres data om forretningsrejsende i ferietiden. Tabellerne viser data vedrørende profil, valg af indkvartering og tilfredshed med indkvarteringen. Resultaterne vises for forretningsrejsende opdelt på konference/møder mv., anden forretning og alle. Kommentarerne nedenfor er baseret på samtlige forretningsrejsende.

8.2.1 Profil

To tredjedele af de forretningsrejsende er fra Danmark; i alt udgør forretningsrejsende fra Norden 87% (Tabel 82).

Omkring en tredjedel af de forretningsrejsende er på deres første besøg på Færøerne (Tabel 83), mens 11% har været der flere end 10 gange tidligere. Interessant nok viser (Tabel 84), at en tredjedel (32%) af de forretningsrejsendes seneste besøg daterer sig til for mere end fem år siden.

Tabel 85 viser, at 73% af de forretningsrejsende er beskæftiget med akademisk/ledelsesmæssigt eller teknisk/administrativt arbejde.

Tabel 82. Nationalitet*Lodret procentberegning*

Nationalitet Base: forretningsrejsende	Konference, møder mv. 57	Anden forretning 78	Alle 135
Danmark	49	77	65
Resten af Norden ¹	37	12	22
Tyskland	2	1	2
Resten af Europa ²	7	9	8
Resten af verden	5	1	3

Noter: 1. Inkluderer Grønland og Island.

2. Europa eksklusive Danmark, resten af Norden og Tyskland.

Tabel 83. Antal besøg*Lodret procentberegning*

Antal besøg Base: forretningsrejsende	Konference, møder mv. 57	Anden forretning 82	Alle 139
Første besøg	40	32	35
1	18	11	14
2	11	17	14
3	7	7	7
4	5	5	5
5	5	1	3
6-10	11	11	11
Flere end 10	3	16	11

Tabel 84. Førrige besøg*Lodret procentberegning*

Førrige besøg Base: forretningsrejsende	Konference, møder mv. 55	Anden forretning 80	Alle 135
Første besøg	36	29	32
Inden for det seneste år	24	49	39
Inden for de seneste to år	15	3	7
Inden for de seneste fem år	16	15	16
For mere end fem år siden	36	29	32

Tabel 85. Beskæftigelse*Lodret procentberegning*

Beskæftigelse Base: forretningsrejsende	Konference, møder mv. 42	Anden forretning 65	Alle 107
Selvstændig	2	4	3
Akademisk/ledelsesmæssigt arbejde	43	26	33
Teknisk/administrativt arbejde	36	42	40
Faglært	7	20	15
Ufaglært	7	5	6
Uspecificeret beskæftigelse	2	0	1
Studerende	0	2	1
Pensioneret	2	2	2

8.2.2 Indkvartering

Ikke overraskende bor knap to tredjedele af de forretningsrejsende på hotel/pensionat/sømandshjem (Tabel 86), men interessant nok viser samme tabel også at 14% bor hos familie/venner.

Generelt er de forretningsrejsende tilfredse med indkvarteringen (Tabel 87). Forretningsrejsende og ferieturister har samme forholdsvis positive opfattelse af samtlige nævnte aspekter vedrørende indkvarteringen. Der kan ikke spores nogle signifikante forskelle i de to segmenters vurdering af indkvarteringen.

Tabel 86. Valg af indkvartering*Lodret procentberegning*

Valg af indkvartering	Alle
Base: forretningsrejsende	138
Hotel/pensionat/sømandshjem	63
Vandrerhjem	1
Bed & Breakfast	1
Udlejningshus ¹	9
Camping	1
Familie og venner	14
Naturcamping	0
Andet ²	10

Noter: 1. Indeholder udlejningshuse lånt eller lejet.

2. Omfatter bl.a. skoler og skibe.

Tabel 87. Tilfredshed med indkvarteringen*Lodret procentberegning*

Tilfredshed	Betjeningen	Indkvarteringen	Mad og drikke	Rengøringen	Prisniveau	Faciliteterne	Beliggenhed	Udstyret	Værdi for pengene
Base: forretningsrejsende	95	101	98	101	98	98	103	98	98
Udmærket	36	35	33	35	16	20	38	25	21
Godt	44	40	46	40	31	36	42	35	36
Tilfreds	15	25	18	22	39	39	13	35	38
Utilfreds	3	1	2	3	8	3	4	4	3
Ringe	2	0	1	1	6	2	4	2	3
Gennemsnit ¹	4,08	4,08	4,07	4,04	3,43	3,69	4,06	3,76	3,67

Note: 1. Udmærket=5; ringe=1.

9 Fastboende

9.1 Hele året

Spørgeskemaundersøgelse indsamlede også basale oplysninger fra personer bosat på Færøerne. I det følgende præsenteres data om rejsens formål, rejsegruppens sammensætning, selskabsstørrelse og varigheden af opholdet væk fra Færøerne.

Tabellerne er opdelt i tre kolonner: feriesæson, lavsæson og hele året.

REVIDERING:

Fastboende, der rejser med færge, er underrepræsenteret i feriesæsonen 1999.

Som det fremgår af (Tabel 88), forlader 38% af de fastboende Færøerne for at tage påforretningsrejse, knap en fjerdedel rejser for at besøge familie/venner eller for at kombinere ferie med familie-/vennebesøg. I feriesæsonen drager en tredjedel af de fastboende på Færøerne på ferie.

Betragtes hele året samlet, ses det, at godt halvdelen af de fastboende rejser alene (Tabel 89). I feriesæsonen rejser 41% alene, mens den tilsvarende andel for lavsæsonen er 55%. Rejsegruppens sammensætning afspejles i den gennemsnitlige selskabsstørrelse (Tabel 90), der for feriesæsonen er på 3,3 personer og for lavsæsonen på 1,9 personer.

De fastboende opholder sig forholdsvis lang tid uden for Færøerne (Tabel 91). Hele 37% opholder sig således mere end to uger uden for Færøerne.

Den gennemsnitlige opholdslængde uden for Færøerne er cirka en måned (Tabel 91). Dette gør sig gældende for både feriesæsonen og lavsæsonen. Som det fremgår af Tabel 92, er det især færingene, der rejser væk for at tage en uddannelse, der er væk lang tid (gennemsnitlig 71 dage for hele året).

Det er interessant at bemærke, at de fastboende, der rejser på ferie eller udelukkende for at besøge familie og venner, er væk længere tid, hvis de rejser i lavsæsonen, end hvis de forlader Færøerne i feriesæsonen (Tabel 92).

Tabel 88. Formål med rejsen

Lodret procentberegning

Formål med rejsen Base: fastboende	Højsæson 696	Lavsæson 1474	Hele året 2170
Konference, møde o.l.	13	6	8
Forretning/arbejde i øvrigt	20	35	30
Ferie	33	11	18
Ferie/besøge familie og venner	10	17	15
Udelukkende besøge familie og venner	2	13	9
Sportsarrangement	1	1	1
Uddannelse	8	11	10
Hospitalsbesøg	3	4	4
Andet	10	2	5

Tabel 89. Rejsegruppens sammensætning*Lodret procentberegning*

Gruppens sammensætning Base: fastboende	Feriesæson 666	Lavsæson 1480	Hele året 2146
Rejser alene	41	55	51
Ægtepar/par	15	14	14
Familie m. børn u. 15 år	10	6	7
Familie m. voksne børn	2	3	3
Andet familie	5	3	4
Ven/venner	7	4	5
Kollega/kollegaer	14	14	14
Andet ¹	6	1	3

Note: 1. Dækker bl.a. kor og lejrskole.

Tabel 90. Selskabsstørrelse*Lodret procentberegning*

Selskabets størrelse Base: fastboende	Feriesæson 694	Lavsæson 1452	Hele året 2146
1	39	54	49
2	30	31	31
3	11	7	8
4	9	3	5
5	2	2	2
6-10	3	2	2
Flere end 10	6	1	3
Gennemsnit	3,3	1,9	2,4

Tabel 91. Opholdslængde*Lodret procentberegning*

Opholdslængde Base: fastboende	Feriesæson 677	Lavsæson 1481	Hele året 2158
Kortere ophold ¹	12	17	16
4-7 dage	29	25	27
8-14 dage	22	22	22
Mere end 14 dage	37	36	34
Gennemsnitlig opholdslængde	30,0	30,9	30,6

Note: 1. Op til og med tre dage.

Tabel 92. Gennemsnitlig opholdslængde opdelt påformål med rejsen*Dage*

Formål med rejsen Base: fastboende	Feriesæson 677	Lavsæson 1472	Hele året 2149
Konference, møde o.l.	18,2	8,6	11,5
Forretning/arbejde i øvrigt	45,0	33,4	36,7
Ferie	12,9	21,4	18,5
Ferie/besøge familie og venner	19,9	17,9	18,4
Udelukkende besøge familie og venner	8,8	23,8	18,9
Sportsarrangement	14,1	6,4	8,7
Uddannelse	99,9	58,2	70,6
Hospitalsbesøg	34,3	0	10,7
Andet ¹	34,3	48,9	43,9
Samtlige	30,0	31,0	30,4

Note: 1. Omfatter bl.a. kor, teatergruppe og lejrskole.

10 Fortolkninger

Formålet med dette kapitel er at foreslå nogle fortolkninger af det præsenterede materiale. Flere af de nedenstående fortolkninger blev også præsenteret i den foreløbige rapport for ferisesæsonen. I foreliggende rapport er flere af disse fortolkninger dog udbygget med den indsigt, som materiale for et helt år har bibragt. Endvidere giver det samlede materiale for et helt år også mulighed for at foreslå nogle fortolkninger, som ikke blev præsenteret i den tidligere rapport. Imidlertid skal det dog understreges, at de nedenstående fortolkninger skal ses som forslag mere end som den eneste mulige sandhed. Andre øjne vil sikkert kunne fortolke dele af datamaterialet anderledes.

Enkelte forhold er værd at notere sig i forbindelse med de demografiske data. Det er ikke overraskende, at Danmark er hovedmarkedet - dette er som forventet. En fjerdedel af samtlige besøgende på Færøerne er på kortere ophold (en til tre dage). Knap 60% af denne gruppe er forretningsrejsende. De forretningsrejsendes andel af de besøgende, selv i ferisesæsonen, understreger ferieturismens beskedne omfang.

Hvad angår ferieturister, er data om de tyske besøgende bemærkelsesværdige. Tyskerne udmærker sig ved, at hele 50% er på et kortere ophold på Færøerne. Dette er markant flere end gennemsnittet af samtlige turister. Således angiver kun en fjerdedel af samtlige turister, at de er på kortere ophold. Konklusionen på dette må være, at en forholdsvis stor andel af tyskerne er såkaldte stop-overs. Det vil sige, at de overnatter på Færøerne som del af en videre rejse; de er på vej til Island. Det må formodes, at for mange af de pågældende stop-overs er Færøerne ikke det udslagsgivende element ved valg af feriemål - snarere er Færøerne en *tillægsgævinst*. Dette betyder, at det påvirkelige tyske marked måske ikke er så stort, som den tyske andel af ferieturisterne umiddelbart antyder.

REVIDERING

En fejlfri dataindsamling ville sandsynligvis have fremvist endnu tydeligere, at tyske besøgende har en markant højere andel af stop-overs. Dette understøttes af information fra det færøske turisthverv vedrørende tyske besøgende.

Danmark er et meget vigtigt marked for Færøerne. Over halvdelen (53%) af ferieturisterne er således fra Danmark. Det betyder imidlertid samtidig, at hele 47% af ferieturisterne til Færøerne kommer fra andre lande end Danmark, og Danmark kan derfor ikke betragtes som det enerådende marked.

Et iøjnefaldende forhold er, at turistinformationskontorerne på Færøerne er hyppigt besøgt af både ferierejsende, personer der kombinerer ferie med familie-/vennebesøg og personer, der udelukkende kommer til Færøerne med det formål at besøge familie og venner. I alt 73% af de ferierejsende, 46% af de respondenter der kombinerer ferie og familie-/vennebesøg, og 41% af personer, der rejser for at besøge familie og venner, opsøger et eller flere turistinformationskontorer under deres ophold på Færøerne. Det kontor, der har været besøgt af flest ferieturister, er Kunningarstovan i Tórshavn. Kunningarstovan har været besøgt af 72% af ferieturisterne, 39% af respondenterne der kombinerer ferie med familie-/vennebesøg og 31% af besøgende ved familie og venner i ferisesæsonen 1999. Til sammenligning kan nævnes, at det turistinformationskontor, der har været benyttet af flest ferieturister i ferisesæsonen 1999 på Bornholm, har været besøgt af under 20%. Resultaterne viser altså at turistinformationskontorerne er meget vigtige i serviceringen af besøgende på Færøerne.

Respondenterne i foreliggende undersøgelse har fået udleveret et spørgeskema til selvudfyldelse. Det er ikke muligt ud fra spørgeskemaet at klarlægge bevægelsesmønstre, men undersøgelsen viser dog noget om ferieturisternes rejseaktivitet rundt på Færøerne. Billedet er dobbelttydigt. På den ene side er ferieturismen på Færøerne koncentreret på Eysturoy, Streymoy og Vágar, hvilket naturligvis skal ses i sammenhæng med lufthavnens placering, Tórshavns beliggenhed og broforbindelsen mellem Eysturoy og Streymoy. På den anden side, så rejser ferieturisterne rundt og besøger forskellige områder af Færø-

erne under deres ophold. Turismen er altså ikke noget, som kun en enkelt region har glæde af (eller er plaget af - alt efter synspunkt). På den anden side er turismen tydeligvis ikke jævnt fordelt på Færøerne.

To faktorer er særligt fremtrædende ved valg af Færøerne som feriemål: Naturen og fuglelivet. Andre faktorer er mindre vigtige for valget, herunder filateli, lystfiskeri og restauranter. Selvom restauranter ikke er udslagsgivende faktorer ved valg af destination, så er restaurantbesøg alligevel en udbredt aktivitet - 85% af ferieturisterne i feriesæsonen har spist på restaurant i løbet af opholdet på Færøerne. Men restaurantbesøg er ikke en udslagsgivende faktor, og derved minder Færøerne om ganske mange andre feriemål. Mad er kun sjældent en afgørende faktor for valg af feriedestination, men spændende mad er næsten altid en vigtig del af ferieoplevelsen.

De her præsenterede data peger på at besøg på Færøerne for mange ferieturister ikke er et feriemål, som man forventer at foretage gentagne besøg til. Lidt forenklet kan man sige, at Færøerne fremstår som et sted, man agter at besøge én gang! Hele 76% af ferieturisterne er på deres første besøg, og tilfredshedsgraden med Færøerne som rejsemål er meget stor, men kun 37% af alle ferieturister finder det sikkert eller meget muligt, at de vender tilbage ved en senere lejlighed. Af de førstegangsbesøgende ferieturister er det tilsvarende tal så lavt som 27%! Og i begge tilfælde skal man være opmærksom på at respondenterne har besvaret spørgsmålet på et tidspunkt, hvor man stadig er under indflydelse af de gode ferieoplevelser, og derfor måske er tilbøjelig til at se mere positivt på sandsynligheden for genbesøg, end man ville gøre, hvis spørgsmålet var stillet efter hjemkomst.

Det faktum at en relativt begrænset andel svarer, at de sikkert eller meget muligt vil vende tilbage senere, skyldes *ikke* utilfredshed med feriemålet Færøerne. Tværtimod er tilfredshedsgraden med Færøerne som destination meget høj, og selvom tilfredsheden falder, når spørgsmålet gælder værdi for pengene, er det, det nordiske prisniveau taget i betragtning, ikke anderledes, end det kunne forventes. Den er stadig over middel. Det kan altså ikke være utilfredshed med Færøerne som oplevelse, der forårsager den relativt lave sandsynlighed for genbesøg.

De fremlagte data tyder på at Færøerne i mange besøgende turisternes øjne er en destination for den aktive eventyrlystne. Groft sagt: En destination man besøger én gang, hvorefter man kan sætte et kryds på kortet og til den næste ferie udvælge endnu et eventyrligt mål. Dette understøttes af det faktum, at genbesøgsturisme er særligt udbredt i forbindelse med rekreative turistdestinationer, hvor attraktionerne er mindre aktivt naturbenyttende og mere fokuseret på afslapning og selskabelighed, end tilfældet er på Færøerne. Endvidere må det også medtænkes, at Færøernes samlede udbud af attraktioner og aktiviteter i mange besøgendes øjne formodentlig fremstår som begrænsede, alene på grund af Færøernes begrænsede størrelse. Dette betyder, at en årsag til at vælge *ikke* at genbesøge Færøerne vil være en formodning om, at meget af det man vil skulle gøre næste gang, vil være en gentagelse. Det er vigtigt at understrege, at det i virkeligheden meget vel kan være anderledes, at de pågældende kun har set og gjort en brøkdel af det, der er muligt på Færøerne, men data tyder på at Færøerne i ferieturisternes øjne fremstår som noget, man *gør* på ét besøg.

Spørgsmålet er så hvorledes man skal reagere på dette. En umiddelbar konklusion er, at direkte opfølgende markedsføring med det håb at tiltrække personer næste år igen sandsynligvis ikke vil være en givtig strategi. Mere overordnet er spørgsmålet, om man skal acceptere, at man i mange ferieturisternes øjne er en engangsoplevelse og indrette sig derefter, eller skal man forsøge at ændre på opfattelsen og forsøge at oparbejde et stabilt genbesøgs publikum?

En behandling af dette spørgsmål ligger i nogen grad uden for vores kompetence, men det skal dog nævnes, at data viser en svag tendens til, at ferieturister, der genbesøger Færøerne, først vender tilbage efter nogle år. Det betyder, at man kan overveje, om der skal foretages en eller anden forsinket opfølgning over for ferieturister, f.eks. to eller tre år efter besøget. Det må imidlertid understreges, at det-

te kan være en ganske omkostningsfuld strategi, som det foreliggende datamateriale ikke er solidt nok til at kunne anbefale.

I megen markedsføring er det en almindelig accepteret tommelfingerregel, at det er billigere at fastholde kunder, end det er at tiltrække nye, og denne tommelfingerregel er også udbredt i turismemarkedsføring. Derfor fokuseres der ofte meget på om det er muligt at fastholde besøgende. Spørgsmålet er imidlertid, om det er muligt for Færøernes vedkommende, om det vil være omkostningsmæssigt fornuftigt at gøre forsøget - og spørgsmålet er også om det er ønskeligt at prøve. For hvad der også må tages med i betragtningen er, at førstegangsbesøgende ferieturister har et væsentligt højere døgnforbrug end flergangsbesøgende.

Mange af de ferieturister, der besøger Færøerne, har familie/venner på Færøerne, har altid kendt til Færøerne eller har fået rejsemålet anbefalet af familie/venner. Det bekræfter, hvad man kender fra andre undersøgelser, nemlig at destinationens generelle gode image er meget vigtigt. Det må imidlertid understreges, at den kommercielle markedsføring *ikke* er virkningsløs. Tværtimod. Den medvirker til at underbygge destinationens gode image, og den understøtter det generelt høje kendskab til destinationens eksistens. Med andre ord kan det være påmindelsen gennem markedsføringen, der gør, at besøgende mener, at de altid har kendt til Færøerne.

Antalsberegningerne i kapitel 3 viser, at omfanget af ferieturisme til Færøerne endnu er ret beskedent. Det er sandsynligvis en kombination af flere faktorer, der gør, at tingenes tilstand er således, og det ligger uden for vores kompetence at vurdere, om man fra Færøernes side skal tilstræbe en vækst i antallet af besøgende. Det må dog pointeres, at dersom Færøerne ønsker at turismeerhvervet skal yde et substantielt bidrag til beskæftigelsen og samfundskonomen er et forøget besøgstal uomgængeligt.

Nogle lande og regioner besidder seværdigheder eller aktiviteter af et sådant format eller af et sådant internationalt omdømme, at de i sig selv kan tiltrække besøgende eller kan fungere som omdrejningspunktet i markedsføringen. Af naturgivne seværdigheder/aktiviteter kan nævnes Nordkapp i Norge eller trekking i Nepals Himalayabjerge; af kulturelle eller menneskeskabte seværdigheder kan nævnes Taj Mahal i Indien, Egyptens pyramider eller Eiffeltårnet i Paris. Ovennævnte eksempler hører naturligvis til i den internationale svarvægtsklasse, men også i mindre målestok fungerer mange seværdigheder eller aktiviteter som *turist-magneter*.

Færøerne er ikke internationalt kendt på denne måde. Færøerne tilbyder ikke på nuværende tidspunkt en seværdighed eller aktivitet, som er så kendt internationalt, at den i sig selv er i stand til at tiltrække besøgende eller naturligt kan fungere som omdrejningspunkt for markedsføringen. Noget andet er så om der på Færøerne er noget, der rummer et sådant potentiale, eller om man skal gå andre veje i bestræbelserne på at forøge besøgstallet. Det er blevet fremført, at dersom Kirkjubøur-området kan opnå en UNESCO-klassifikation som World Heritage Site, vil man have et sådant potentiale. Hvorvidt denne vurdering af Kirkjubøur-områdets potentiale er korrekt, vil kun fremtiden kunne vise, men det må pointeres, at en klassifikation som World Heritage Site ikke automatisk vil generere flere besøgende. Det anbefales derfor, at man pragmatisk forsøger at sætte sig i turistens sted og overveje, om seværdigheden er så attraktiv, at det kan modsvare rejsens omkostninger - eller om der måske er et andet World Heritage Site, der er billigere for den pågældende turist at besøge.

Men selv om det så skulle vise sig, at et World Heritage Site ikke i sig selv opfylder et ønske om vækst i besøgstallet til Færøerne, betyder det dog ikke, at mulighederne for at øge besøgstallet til Færøerne er udtømte. Eksempelvis peger data for de forretningsrejsende på et markedspotentiale hvor der synes at være gode vækstmuligheder. Potentialet består i, at forretningsrejsende ledsages af ægtefælle, samlever, partner eller andre ledsagere. Disse personers besøg på Færøerne vil i så fald mere have ka-

rakter af fornøjelse/nysgerrighed, men vil dog være foranlediget af rejsefællesskabets forretningsrejse. Potentialitet for dette underbygges af flere forhold:

1. Over halvdelen af de forretningsrejsende (56%) rejser alene, mens kun 6% rejser sammen med ægtefælle/partner. Uden for ferietiden rejser hele 64% alene, og kun 3% rejser sammen med ægtefælle/partner.
2. Over en tredjedel af de forretningsrejsende er på Færøerne for første gang og kan derfor naturligvis ikke tidligere have været ledsaget af rejsefællesskabet.
3. Knap halvdelen af de forretningsrejsende er på kortere ophold (en til tre dage), og hele 80% opholder sig på Færøerne under en uge. Den relativt korte opholdslængde åbner muligheder for en kortere ferie for ægtefællet/partneren.
4. Generelt er der en stigende efterspørgsel efter kortere ferier, som oftest som supplement til hovedferien. Hovedferien afvikles normalt inden for den traditionelle ferieperiode (dvs. sommeren), mens de supplerende ferier ofte afholdes uden for ferietiden.

Der er endnu en fordel ved dette potentiale, nemlig at det, i modsætning til stort anlagte internationale kampagner, ikke er omkostningstungt at forsøge at realisere.

Bilag 1. Metode bag antalsberegningerne

De essentielle data er:

- N = antal rejseselskaber, der afrejser Færøerne
- $N_{f\ddot{a}rge}$ = antal rejseselskaber, der afrejser med f\ddot{a}rge
- N_{fly} = antal rejseselskaber, der afrejser med fly
- $SB_{f\ddot{a}rge}$ = gennemsnitlig selskabsst\ddot{o}relse blandt bes\ddot{o}gende, der afrejser med f\ddot{a}rge
- SB_{fly} = gennemsnitlig selskabsst\ddot{o}relse blandt bes\ddot{o}gende, der afrejser med fly
- $SF_{f\ddot{a}rge}$ = gennemsnitlig selskabsst\ddot{o}relse blandt fastboende, der afrejser med f\ddot{a}rge
- SF_{fly} = gennemsnitlig selskabsst\ddot{o}relse blandt fastboende, der afrejser med fly
- $F_{f\ddot{a}rge}$ = antallet af kontaktede fastboende, der afrejser med f\ddot{a}rge
- F_{fly} = antallet af kontaktede fastboende, der afrejser med fly
- $B_{f\ddot{a}rge}$ = antal bes\ddot{o}gende repr\ddot{a}resenteret blandt respondenter, der afrejser med f\ddot{a}rge
- B_{fly} = antal bes\ddot{o}gende repr\ddot{a}resenteret blandt respondenter, der afrejser med fly
- FG = totale antal passagerer, der forlader Færøerne med f\ddot{a}rge
- FL = totale antal passagerer, der forlader Færøerne med fly
- $L_{f\ddot{a}rge}$ = gennemsnitlig opholdsl\ddot{a}ngde blandt bes\ddot{o}gende, der afrejser med f\ddot{a}rge
- L_{fly} = gennemsnitlig opholdsl\ddot{a}ngde blandt bes\ddot{o}gende, der afrejser med fly

$$N = N_{f\ddot{a}rge} + N_{fly} = (F_{f\ddot{a}rge} + B_{f\ddot{a}rge}) + (F_{fly} + B_{fly})$$

Interviewerne m\ddot{a} ikke interviewe mere end en person fra hvert rejseselskab. Hver respondent repr\ddot{a} senterer s\ddot{a}ledes et antal personer og ikke kun personen selv. Dette skal der tages h\ddot{o}jde for, n\ddot{a}r det totale antal turister og overnatninger beregnes. Det totale antal personer repr\ddot{a} senteret via de interviews, der foreg\ddot{a}r p\ddot{a} f\ddot{a}rgekajen og i flyterminalen, kan beregnes som:

$$P_{total} = P_{f\ddot{a}rge} + P_{fly} = ((F_{f\ddot{a}rge} * SF_{f\ddot{a}rge}) + (B_{f\ddot{a}rge} * SB_{f\ddot{a}rge})) + ((F_{fly} * SF_{fly}) + (B_{fly} * SB_{fly})) = (FSF_{f\ddot{a}rge} + BSB_{f\ddot{a}rge}) + (FSF_{fly} + BSB_{fly})$$

Det totale antal bes\ddot{o}gende (TB_{total}) p\ddot{a} Færøerne kan beregnes som:

$$TB_{total} = TB_{f\ddot{a}rge} + TB_{fly} = ((BSB_{f\ddot{a}rge} / P_{f\ddot{a}rge}) * FG) + ((BSB_{fly} / P_{fly}) * FL) = (T_{f\ddot{a}rge} * FG) + (T_{fly} * FL)$$

Det totale antal overnatninger beregnes som:

- $O_{total} = (L_{f\ddot{a}rge} * TB_{f\ddot{a}rge}) + (L_{fly} * TB_{fly})$

Bilag 2. Metodebeskrivelse

Der, er besluttet, at undersøgelsen skal forløbe i et helt år; fra 15. maj 1999 - 14. maj 2000. Interviewene er planlagt således, at det indsamlede materiale er repræsentativ på månedsbasis. Respondenterne er voksne; 16 år og opefter.

På baggrund af de erfaringer, som Bornholms Forskningscenter har med at gennemføre større spørgeskemaundersøgelser blandt turister og med udgangspunkt i det eksisterende spørgeskema, som Bornholms Forskningscenter har anvendt siden midten af 1995, blev der opstillet et spørgeskema til de besøgende på Færøerne. Hensigten var at indsamle information om såvel fly- som færgetrafikken.

Under tilstedeværelse af Anders Sørensen og Charlotte R. Rassing fra Bornholms Forskningscenter blev der i begyndelsen af maj 1999 gennemført en introduktion/oplæring af interviewerne og en efterfølgende pilotundersøgelse. Pilotundersøgelsen inkluderede omkring 12 respondenter og førte kun til få justeringer, der alle var af layout-mæssig karakter.

Interviewene er gennemført i lufthavnsterminalen og på færgekajen. Elisabeth Henriksdóttir, Anna Sofía Hvítklett, Helga Nordendal, Mia av Kák Joensen, Kristin av Kák Joensen og Rúni Kruse har været ansvarlige for interviewene indsamlet i lufthavnen. Kunningardiskurin har koordineret undersøgelsen i lufthavnen. Jón Hardlei, Mariann Stenberg Kjærbo og Henrietta Bømler Langgaard Olsen har indsamlet skemaer på kajen. Respondenterne udfyldte selv skemaerne efter en kort introduktion og en screening, der sørgede for, at kun ikke-fastboende fik udleveret et skema.

I alt blev i perioden 15. maj 1999 - 14. maj 2000 indsamlet 3.740 skemaer; 1.556 blandt besøgende og 2.184 blandt fastboende. Den store base gjorde det forsvarligt at opsplutte data i de undergrupper, der er behandlet i foreliggende rapport. Samtidig er der dog en række begrænsninger knyttet til materialet, således at yderligere nedbrydning bør undgås for ikke at gå på kompromis med nøjagtigheden og sikkerheden i materialet.

REVIDERING

Interviewproceduren blev tilrettelagt således, at de afgang, der blev indsamlet skemaer på var repræsentative på månedsbasis. I ferietiden 1999 (15. maj - 15. september) opstod der problemer med at indsamle information blandt rejsende med færge. Dette betyder, at færgetrafikken er stærkt underrepræsenteret i denne periode. Karakteristika for rejsende i ferietiden 1999 baserer sig således primært på flypassagerer.

Bilag 4. Spørgeskema anvendt i feriasæsonen



SPØRGESKEMA



Mange tak, fordi De vil medvirke ved vores spørgeskemaundersøgelse! Vi beder Dem ved at svare på følgende måde ☒. Ønsker De at annullere et svar, bedes De markere det på følgende måde ☒. Alle oplysninger bliver behandlet fortroligt.

1 I hvilket land bor De?

2 Besøger De på denne tur andre rejsemå end Færøerne?

	Besøger/ besøgt	Antal nætter
Danmark	<input type="checkbox"/>	
Norge	<input type="checkbox"/>	
Shetlandsøerne	<input type="checkbox"/>	
Island	<input type="checkbox"/>	
Skotland	<input type="checkbox"/>	
Andet; sted:		

Nej

3 Hvor mange overnatninger har De i alt haft på Færøerne på denne rejse? _____

4 Hvilke af følgende beskriver Dem og evt. Deres rejseledsagere bedst?

- Rejser alene
Ægtepar/par
Familie med børn under 15 år
Familie med voksne børn
Andet familie
Ven/Venner
Kollega/kollegaer
Andet. _____
(angiv venligst hvilket)

5 Hvad er rejsens hovedformål?

- Forretning - konference/møde/udstilling
Forretning eller andet arbejde
Ferie
Ferie/besøge venner og/eller familie
Udelukkende for at besøge venner eller familie
Sportsarrangement
Uddannelse/skolerejse
Kulturelt arrangement
Andet _____
(angiv venligst hvilket)

6 Er dette Deres første besøg på Færøerne?

Ja Nej

7 Har De tidligere haft fast bopæl på Færøerne?

Ja Nej

8 Er De udenlandsfaring (útiseti)?

Ja Nej

9 Har De midlertidig eller fast bopæl uden for Færøerne?

Midlertidig Fast

10 Hvor mange gange har De været på besøg (ferie, arbejde, familie og venner el.l.) på Færøerne før dette besøg? Antal gange _____

11 Hvornår besøgte De Færøerne sidst?

- Inden for det seneste år
Inden for de seneste 2 år
Inden for de seneste 5 år
For mere end 5 år siden
Første besøg

12 Hvordan hørte De om Færøerne som feriemå?

Sæt gerne flere kryds.

Har altid kendt/har været på Færøerne tidligere

Har familie/slægtninge/venner på Færøerne

Gennem militæret

Så en annonce i avisen eller i et blad

Læste en artikel i avisen / i et blad

Så en plakat for Færøerne

Anbefalet af rejsebureau

Igennem en forening / klub

Anbefalet af familie / venner

Så en guide-bog / brochure

Så en TV-reklame / udsendelse på TV

Hørte om Færøerne i et radioprogram

Internettet

Besøgte en rejseudstilling

Hvor: _____

Andet _____
(angiv venligst hvad)

13 Hvor vigtige var de følgende punkter ved valget af

Færøerne som rejssemå?

Gennemgå venligst alle punkter.

	Meget vigtig	Vigtig	Mindre vigtig	Lige-gyldig
Vandrestier	<input type="checkbox"/>	<input type="checkbox"/>	<input type="checkbox"/>	<input type="checkbox"/>
Bygderne	<input type="checkbox"/>	<input type="checkbox"/>	<input type="checkbox"/>	<input type="checkbox"/>
Naturen	<input type="checkbox"/>	<input type="checkbox"/>	<input type="checkbox"/>	<input type="checkbox"/>
Fuglelivet	<input type="checkbox"/>	<input type="checkbox"/>	<input type="checkbox"/>	<input type="checkbox"/>
Lystfiskeri	<input type="checkbox"/>	<input type="checkbox"/>	<input type="checkbox"/>	<input type="checkbox"/>
Kultur / historie	<input type="checkbox"/>	<input type="checkbox"/>	<input type="checkbox"/>	<input type="checkbox"/>
Restauranter	<input type="checkbox"/>	<input type="checkbox"/>	<input type="checkbox"/>	<input type="checkbox"/>
Kunst	<input type="checkbox"/>	<input type="checkbox"/>	<input type="checkbox"/>	<input type="checkbox"/>
Frimærker	<input type="checkbox"/>	<input type="checkbox"/>	<input type="checkbox"/>	<input type="checkbox"/>
Aktivitetstilbud	<input type="checkbox"/>	<input type="checkbox"/>	<input type="checkbox"/>	<input type="checkbox"/>
Del af rigsfællesskab	<input type="checkbox"/>	<input type="checkbox"/>	<input type="checkbox"/>	<input type="checkbox"/>
Familie/slægtninge/venner på Færøerne	<input type="checkbox"/>	<input type="checkbox"/>	<input type="checkbox"/>	<input type="checkbox"/>
At der tales dansk	<input type="checkbox"/>	<input type="checkbox"/>	<input type="checkbox"/>	<input type="checkbox"/>

14 Var der andet, som var meget vigtigt for Deres beslutning om at rejse til Færøerne? Hvilket?

15 Rejseplanlægningen - venligst gennemgå alle udsagn og kryds af:

	Ja	Nej
Jeg bestilte billetten hos fly-/færgeselskabet	<input type="checkbox"/>	<input type="checkbox"/>
Jeg bestilte billetten igennem et rejsebureau	<input type="checkbox"/>	<input type="checkbox"/>
Mit firma sørgede for arrangementerne	<input type="checkbox"/>	<input type="checkbox"/>
Familie/venner på Færøerne tog sig af bestilling af billetten	<input type="checkbox"/>	<input type="checkbox"/>
Jeg bestilte opholdet direkte hos udlejeren	<input type="checkbox"/>	<input type="checkbox"/>
Jeg bestilte opholdet igennem et rejsebureau	<input type="checkbox"/>	<input type="checkbox"/>
Jeg bor hos familie/venner og behøvede ikke at bestille indkvartering	<input type="checkbox"/>	<input type="checkbox"/>
Familie/venner på Færøerne tog sig af bestilling af indkvartering	<input type="checkbox"/>	<input type="checkbox"/>
Jeg købte en pakke, dvs. fx ophold og rejse inkluderet, hos et rejsebureau	<input type="checkbox"/>	<input type="checkbox"/>
Jeg benyttede et rejse-/turistbureau på Færøerne til at foretage mine reservationer	<input type="checkbox"/>	<input type="checkbox"/>
Jeg rejser med en klub eller forening	<input type="checkbox"/>	<input type="checkbox"/>
Udover ovennævnte gjorde jeg følgende i forbindelse med rejseplanlægningen:		

16 Hvornår bestilte/arrangerede De denne rejse?

(dato) _____

17 Har De besøgt et eller flere af de her nævnte turistinformationskontorer under Deres ophold? Venligst kryds af for samtlige, hvorvidt De har besøgt dem på denne tur eller ej? Hvis ja, hvordan syntes De, De blev betjent?

	Besøgt		Bedømmelse af servicekvalitet				
	Ja	Nej	Ud-mærket	Godt	Til-freds	Util-freds	Ringe
Kunningarstovan	<input type="checkbox"/>	<input type="checkbox"/>	<input type="checkbox"/>	<input type="checkbox"/>	<input type="checkbox"/>	<input type="checkbox"/>	<input type="checkbox"/>
Tórshavn	<input type="checkbox"/>	<input type="checkbox"/>	<input type="checkbox"/>	<input type="checkbox"/>	<input type="checkbox"/>	<input type="checkbox"/>	<input type="checkbox"/>
Runavík	<input type="checkbox"/>	<input type="checkbox"/>	<input type="checkbox"/>	<input type="checkbox"/>	<input type="checkbox"/>	<input type="checkbox"/>	<input type="checkbox"/>
Fuglafjørður	<input type="checkbox"/>	<input type="checkbox"/>	<input type="checkbox"/>	<input type="checkbox"/>	<input type="checkbox"/>	<input type="checkbox"/>	<input type="checkbox"/>
Klaksvík	<input type="checkbox"/>	<input type="checkbox"/>	<input type="checkbox"/>	<input type="checkbox"/>	<input type="checkbox"/>	<input type="checkbox"/>	<input type="checkbox"/>
Tvøroyri	<input type="checkbox"/>	<input type="checkbox"/>	<input type="checkbox"/>	<input type="checkbox"/>	<input type="checkbox"/>	<input type="checkbox"/>	<input type="checkbox"/>
Vágar	<input type="checkbox"/>	<input type="checkbox"/>	<input type="checkbox"/>	<input type="checkbox"/>	<input type="checkbox"/>	<input type="checkbox"/>	<input type="checkbox"/>
Ferðaráð Føroya v. havnen, Tórsh.	<input type="checkbox"/>	<input type="checkbox"/>	<input type="checkbox"/>	<input type="checkbox"/>	<input type="checkbox"/>	<input type="checkbox"/>	<input type="checkbox"/>

17A Var De inden afrejsen til Færøerne i kontakt med et af de ovennævnte turistkontorer?

Ja , hvilket/hvilke? _____

Nej

18 Hvor boede De på Færøerne? Hvis De skiftede opholdssted, angiv da venligst alle steder samt antal overnatninger for hvert sted

<i>Overnatningssted</i>	<i>Nætter</i>	<i>By</i>
Hotel/Pensionat, navnet:		
Sømandshjem; navnet:		
Vandrerhjem; navnet:		
Bed & Breakfast; navnet:		
Udlejningshus igennem bureau		
Udlejningshus igennem privat		
Lånt af familie/venner mv.		
Boede hos familie/venner		
Campingplads:		
Telt/Camplet		
Campingvogn		
Autocamper		
Naturcamping:		
Telt/Camplet		
Campingvogn		
Autocamper		
Andet, angiv venligst hvad:		

21 Hvilke øer har De besøgt (nævnt fra nord til syd)?

<i>Ø</i>	<i>Besøgt denne rejse</i>	<i>Besøgt på tidligere rejse</i>	<i>Aldrig besøgt</i>
Fugloy	<input type="checkbox"/>	<input type="checkbox"/>	<input type="checkbox"/>
Svínoy	<input type="checkbox"/>	<input type="checkbox"/>	<input type="checkbox"/>
Viðoy	<input type="checkbox"/>	<input type="checkbox"/>	<input type="checkbox"/>
Borðoy	<input type="checkbox"/>	<input type="checkbox"/>	<input type="checkbox"/>
Kunoy	<input type="checkbox"/>	<input type="checkbox"/>	<input type="checkbox"/>
Kalsoy	<input type="checkbox"/>	<input type="checkbox"/>	<input type="checkbox"/>
Eysturoy	<input type="checkbox"/>	<input type="checkbox"/>	<input type="checkbox"/>
Streymoy	<input type="checkbox"/>	<input type="checkbox"/>	<input type="checkbox"/>
Vágar	<input type="checkbox"/>	<input type="checkbox"/>	<input type="checkbox"/>
Mykines	<input type="checkbox"/>	<input type="checkbox"/>	<input type="checkbox"/>
Koltur	<input type="checkbox"/>	<input type="checkbox"/>	<input type="checkbox"/>
Hestur	<input type="checkbox"/>	<input type="checkbox"/>	<input type="checkbox"/>
Nólsoy	<input type="checkbox"/>	<input type="checkbox"/>	<input type="checkbox"/>
Sandoy	<input type="checkbox"/>	<input type="checkbox"/>	<input type="checkbox"/>
Skúvoy	<input type="checkbox"/>	<input type="checkbox"/>	<input type="checkbox"/>
St. Dímun	<input type="checkbox"/>	<input type="checkbox"/>	<input type="checkbox"/>
Suðuroy	<input type="checkbox"/>	<input type="checkbox"/>	<input type="checkbox"/>

19 Hvordan bedømmer De opholdsstedets/opholdsstedernes kvalitet?

Venligst gennemgaa alle nævnte kendetegn.

	<i>Ud- mærket</i>	<i>Godt</i>	<i>Til- freds</i>	<i>Util- freds</i>	<i>Ringe</i>	<i>Fandtes ikke</i>
Betjening	<input type="checkbox"/>	<input type="checkbox"/>	<input type="checkbox"/>	<input type="checkbox"/>	<input type="checkbox"/>	<input type="checkbox"/>
Indkvartering	<input type="checkbox"/>	<input type="checkbox"/>	<input type="checkbox"/>	<input type="checkbox"/>	<input type="checkbox"/>	<input type="checkbox"/>
Mad og drikke	<input type="checkbox"/>	<input type="checkbox"/>	<input type="checkbox"/>	<input type="checkbox"/>	<input type="checkbox"/>	<input type="checkbox"/>
Rengørings- standard	<input type="checkbox"/>	<input type="checkbox"/>	<input type="checkbox"/>	<input type="checkbox"/>	<input type="checkbox"/>	<input type="checkbox"/>
Prisniveau	<input type="checkbox"/>	<input type="checkbox"/>	<input type="checkbox"/>	<input type="checkbox"/>	<input type="checkbox"/>	<input type="checkbox"/>
Faciliteter	<input type="checkbox"/>	<input type="checkbox"/>	<input type="checkbox"/>	<input type="checkbox"/>	<input type="checkbox"/>	<input type="checkbox"/>
Beliggenhed	<input type="checkbox"/>	<input type="checkbox"/>	<input type="checkbox"/>	<input type="checkbox"/>	<input type="checkbox"/>	<input type="checkbox"/>
Udstyr	<input type="checkbox"/>	<input type="checkbox"/>	<input type="checkbox"/>	<input type="checkbox"/>	<input type="checkbox"/>	<input type="checkbox"/>
Generelt valuta for pengene	<input type="checkbox"/>	<input type="checkbox"/>	<input type="checkbox"/>	<input type="checkbox"/>	<input type="checkbox"/>	<input type="checkbox"/>

20 Har De i øvrigt kommentarer til indkvarteringsstedet / -stederne? Angiv venligst:

22 Hvilke attraktioner og seværdigheder besøgte De? Venligst gennemgå alle seværdigheder.

Seværdighed	Besøgt denne rejse	Besøgt på tidligere rejse	Aldrig besøgt
Vestmanna fuglefjeld	<input type="checkbox"/>	<input type="checkbox"/>	<input type="checkbox"/>
Stormsvalekolonien, Nólsoy	<input type="checkbox"/>	<input type="checkbox"/>	<input type="checkbox"/>
Vikingeutgravninger	<input type="checkbox"/>	<input type="checkbox"/>	<input type="checkbox"/>
Kirker	<input type="checkbox"/>	<input type="checkbox"/>	<input type="checkbox"/>
Nordens Hus	<input type="checkbox"/>	<input type="checkbox"/>	<input type="checkbox"/>
Naturhistorisk Museum, Náttu- ragrípasavnið, Tórshavn	<input type="checkbox"/>	<input type="checkbox"/>	<input type="checkbox"/>
Gjógv	<input type="checkbox"/>	<input type="checkbox"/>	<input type="checkbox"/>
Historisk Museum, Fornminni- savnið, Tórshavn	<input type="checkbox"/>	<input type="checkbox"/>	<input type="checkbox"/>
Historisk Frilandsmuseum, Gl. Hoyvík	<input type="checkbox"/>	<input type="checkbox"/>	<input type="checkbox"/>
Kunstmuseum, Listaskálin, Tórshavn	<input type="checkbox"/>	<input type="checkbox"/>	<input type="checkbox"/>
Gl. Bydel, Tinganes, Tórshavn	<input type="checkbox"/>	<input type="checkbox"/>	<input type="checkbox"/>
Den Gamle Fæstning, Skansin	<input type="checkbox"/>	<input type="checkbox"/>	<input type="checkbox"/>
Egnsmuseum, Kálvalíð, Vágur	<input type="checkbox"/>	<input type="checkbox"/>	<input type="checkbox"/>
Egnsmuseum, Blásastova, Gøta på Eysturoy	<input type="checkbox"/>	<input type="checkbox"/>	<input type="checkbox"/>
Egnsmuseum, Dúvugarður, Saksun på Streymoy	<input type="checkbox"/>	<input type="checkbox"/>	<input type="checkbox"/>
Det gamle kulturelle centrum, Kirkjubær	<input type="checkbox"/>	<input type="checkbox"/>	<input type="checkbox"/>
Museum i Klaksvík, Norðoya Fornminnissavn	<input type="checkbox"/>	<input type="checkbox"/>	<input type="checkbox"/>
Uldspinderi	<input type="checkbox"/>	<input type="checkbox"/>	<input type="checkbox"/>
Gamle Slup, Norðlýsið	<input type="checkbox"/>	<input type="checkbox"/>	<input type="checkbox"/>
Kulminerne, Hvalba	<input type="checkbox"/>	<input type="checkbox"/>	<input type="checkbox"/>
Den Fritstående Klippe, Stakkurin, Tjærnuvík	<input type="checkbox"/>	<input type="checkbox"/>	<input type="checkbox"/>
Andet (venligst angiv hvad)	<input type="checkbox"/>	<input type="checkbox"/>	<input type="checkbox"/>
_____	<input type="checkbox"/>	<input type="checkbox"/>	<input type="checkbox"/>
_____	<input type="checkbox"/>	<input type="checkbox"/>	<input type="checkbox"/>

23 Hvilke aktiviteter har De deltaget i? Venligst gennemgå alle aktiviteter?

Aktiviteter	Deltaget i på denne rejse	Deltaget i på tidligere rejse	Aldrig deltaget i
Ridetur	<input type="checkbox"/>	<input type="checkbox"/>	<input type="checkbox"/>
Set fuglefjelde	<input type="checkbox"/>	<input type="checkbox"/>	<input type="checkbox"/>
Cykelture	<input type="checkbox"/>	<input type="checkbox"/>	<input type="checkbox"/>
Guidet bustur	<input type="checkbox"/>	<input type="checkbox"/>	<input type="checkbox"/>
Vandretur med guide	<input type="checkbox"/>	<input type="checkbox"/>	<input type="checkbox"/>
Vandretur uden guide	<input type="checkbox"/>	<input type="checkbox"/>	<input type="checkbox"/>
Helikopterflyvning	<input type="checkbox"/>	<input type="checkbox"/>	<input type="checkbox"/>
Bådture	<input type="checkbox"/>	<input type="checkbox"/>	<input type="checkbox"/>
Lystfiskeri	<input type="checkbox"/>	<input type="checkbox"/>	<input type="checkbox"/>
Dykning	<input type="checkbox"/>	<input type="checkbox"/>	<input type="checkbox"/>
Kunstudstillinger	<input type="checkbox"/>	<input type="checkbox"/>	<input type="checkbox"/>
Færøsk Kulturaften	<input type="checkbox"/>	<input type="checkbox"/>	<input type="checkbox"/>
Koncerter	<input type="checkbox"/>	<input type="checkbox"/>	<input type="checkbox"/>
Biograftur	<input type="checkbox"/>	<input type="checkbox"/>	<input type="checkbox"/>
Pårestaurant	<input type="checkbox"/>	<input type="checkbox"/>	<input type="checkbox"/>
Indkøb	<input type="checkbox"/>	<input type="checkbox"/>	<input type="checkbox"/>
Slappe af	<input type="checkbox"/>	<input type="checkbox"/>	<input type="checkbox"/>
Kørt tur i bil	<input type="checkbox"/>	<input type="checkbox"/>	<input type="checkbox"/>
Ingen af disse	<input type="checkbox"/>		
Andre, hvilke?			
_____	<input type="checkbox"/>	<input type="checkbox"/>	
_____	<input type="checkbox"/>	<input type="checkbox"/>	

24 Deltog De i aktiviteter eller besøgte attraktioner som De ikke på forhånd havde regnet med?

Hvilke _____

Hvorfor _____

25 Og omvendt: Var der aktiviteter/attraktioner, som De på forhånd havde planer om men ikke gennemførte?

Hvilke _____

Hvorfor _____

26 Hvilken slags transport brugte De *hovedsageligt*,

mens De var på Færøerne? Marker venligst De tre vigtigste. Max. tre kryds.

Bus til/fra lufthavnen

Anden offentlig bus

Færge

Taxi

Egen bil

Lejet bil

Firma bil eller venners/familiens bil

Autocamper

Egen cykel

Lejet cykel

Busrejse

Andet _____

(angiv venligst hvilken)

26A Har De benyttet SL-kort (bus- og færgekort)?

Ja , hvor mange dage? _____

Nej

27 Hvordan har vejret været under Deres ophold?

Sæt gerne flere kryds

Sol- *Blæs-* *Regn-* *Skif-*
rigt *ende* *skyet* *fyldt* *Tåget* *Køligt* *Lunt* *tende*

28 Hvordan bedømmer De vejret under Deres ophold?

Udmærket *Godt* *Tilfreds-* *Utilfreds-* *Dårligt*
 stillende *stillende*

Vi vil nu gerne stille Dem nogle spørgsmål angående Deres udgifter på denne rejse.

29 Hvor meget har De og dem, De rejser sammen med,

brugt på rejsen til Færøerne, og mens De var på Færøerne (inkl. udgifter til overfarten)? Husk venligst

også udgifter, som blev betalt med check eller Dan-/kreditkort. Samlet beløb kr. _____

Hvis De har købt en pakkerejse, hvor meget kostede

denne? kr. _____

For at være helt sikker, hvor mange personer inkluderer dette?

Antal personer _____

30 Vær venlig at lave et skøn over, hvordan disse udgifter fordeler sig:

		DKK	inkl. i pakke
1	Billetten til og fra Færøerne		
2	Indkvartering på Færøerne, inkl. måltider, drikkepenge, afgifter. Husk evt. forudbetalt depositum.		
3	Mad og drikke		
4	Underholdning		
5	Transport på og mellem øerne		
6	Køb af benzin/olie, reparationer eller andre ting på værksteder		
7	Udgifter til seværdigheder (inkl. adgangsbillet, måltider på cafeteriet og køb i butikken)		
8	Strik, kunsthåndværk og souvenirs		
9	Andet indkøb		
10	Andre rejseudgifter, såsom forsikringer		
	Total beløb		

31 Vedrører dette udelukkende Deres tur til Færøerne?

Ja Nej

32 Er De i stand til at skønne, hvor stor en del af Deres

pakkerejse, der vedrører turen til Færøerne (inkl. rejsen til og fra Færøerne)?

Ja Total beløb kr. _____

Nej

33 Hvad er navnet på den rejsearrangør, som står for Deres pakkerejse?

Rejsearrangørens navn _____

Arrangeret selv

34 Hvad er Deres generelle indtryk af Færøerne?

Udmærket *Godt* *Tilfreds* *Utilfreds* *Dårligt*
Som feriested
Valuta for pengene

35 Hvor sandsynligt er det at De vil komme tilbage på ferie i den nærmeste fremtid?

Sikkert *Meget muligt* *Måske* *Usandsynligt* *Bestemt ikke*

36 Hvis De vil besøge Færøerne igen, hvornår tror De sådet vil blive?

	<i>Sikkert</i>	<i>Meget Muligt</i>	<i>Måske</i>	<i>Usandsynligt</i>	<i>Bestemt ikke</i>
I år	<input type="checkbox"/>	<input type="checkbox"/>	<input type="checkbox"/>	<input type="checkbox"/>	<input type="checkbox"/>
Næste år	<input type="checkbox"/>	<input type="checkbox"/>	<input type="checkbox"/>	<input type="checkbox"/>	<input type="checkbox"/>
Inden for 2 år	<input type="checkbox"/>	<input type="checkbox"/>	<input type="checkbox"/>	<input type="checkbox"/>	<input type="checkbox"/>
Inden for 5 år	<input type="checkbox"/>	<input type="checkbox"/>	<input type="checkbox"/>	<input type="checkbox"/>	<input type="checkbox"/>

Afslutningsvis vil vi gerne stille Dem nogle spørgsmål om Dem selv.

37 Hvad er Deres (og Deres ægtefælles) beskæftigelse?

Egen beskæftigelse: _____ stilling _____

branche: _____

Ægtefælens beskæftigelse: _____ stilling _____

branche: _____

38 Er De pensioneret?

Ja Nej

39 Angiv venligst Deres alder _____

40 Hvor lang tid varede Deres *fuldtidsuddannelse*?

Op til 9 år (kun folkeskolen)

9-12 år

12 år + ikke akademisk uddannelse

12 år + akademisk uddannelse

41 Inden for hvilken gruppe ligger husstandens samlede indkomst (brutto)?

Under 200.000 DKK pr. år

200.000-400.000 DKK pr. år

400.000-700.000 DKK pr. år

Over 700.000 DKK pr. år

42 Hvilke ord falder Dem ind, når De hører 'Færøerne'?

43 Er der noget, De ønsker at sige angående Færøerne, som ikke er blevet nævnt? Fandtes der noget, De specielt *godt* kunne lide ved Færøerne? Fandtes der noget, som var helt exceptionelt, eller var der noget særligt, som de ikke havde ventet?

44 Mindst lige så vigtig: Fandtes der noget, De specielt *ikke kunne lide* ved Færøerne? Fandtes der noget, som var utilfredsstillende? Manglede der noget, som De havde forventet at kunne opleve, se, gøre osv.?

Bilag 6. Kort over Færøerne

Publiceret med tilladelse fra den færøske matrikelstyrelse.



Tidligere udgivelser

- Charlotte R. Rassing: Survey of Visitors to Bornholm. January 2000 - December 2000. Februar 2001.
- Jesper Manniche: Forudsætninger og muligheder for den fremtidige IKT-udvikling på Bornholm. En regional IKT-analyse. November 2000.
- Charlotte R. Rassing og Anders Sørensen: Spørgeskemaundersøgelse af personer, der afrejser Færøerne, 15. maj 1999 – 14. maj 2000. Oktober 2000.
- Tage Petersen: Rammer for en bornholmsk videregående uddannelsesstrategi. Juni 2000.
- Jie Zhang og Charlotte Rassing: Tourism Impact Studies. The Case of Bornholm. Maj 2000.
- Jesper Manniche og Lars Nyberg: Erhvervsliv, transporter og udviklingsbetingelser på Bornholm. Rapport fra en spørgeskemaundersøgelse. Maj 2000.
- Szilvia Gyimothy: The Quality of Visitor Experience. A Case Study in Peripheral Areas of Europe. Ph.d.-afhandling. Maj 2000.
- Charlotte R. Rassing: Survey of Visitors to Bornholm. January 1999 - December 1999. April 2000.
- Anders Sørensen: Travellers in the periphery. December 1999.
- Svend Lundtorp: Statens engagement på Bornholm. November 1999.
- Jie Zhang og Charlotte R. Rassing: Dansk sammendrag af: Betydningen af turismen på Bornholm. Oktober 1999.
- Carl Henrik Marcussen: Internet Distribution of European Travel and Tourism Services. The Market, Transportation, Accommodation and Package Tours. August 1999.
- Edited by Frances Brown and Derek Hall: Case Studies of Tourism in Peripheral Areas. August 1999.
- Anders Hedetoft og Jesper Manniche: De bornholmske landdistrikter. Analyse af udviklingsrammer og muligheder. August 1999.
- Charlotte Rassing og Svend Lundtorp: Konkurrence mellem overnatningsformer. Juli 1999.
- Susanne Storm: Air Transport Policies and Frequent Flyer Programmes in the European Community - a Scandinavian Perspective. Maj 1999.
- Peter Saabye Simonsen, Birgitte Jørgensen, Derek Robbins: Cycling tourism. Marts 1999.
- Charlotte Rømer Rassing: Survey of Visitors to Bornholm. January 1998 - December 1998. Februar 1999.
- Edited by Jesper Manniche: Searching and Researching the Baltic Sea Region. Proceedings from an international research seminar on Bornholm, April 1998. December 1998.
- Petter Dybedal: Theme Parks as Flagship Attractions in Peripheral Areas. December 1998.
- Carl Henrik Marcussen, Mulighederne for forbedret udnyttelse af IT til markedsføring og slag/distribution af bornholmske turismeprodukter. Oktober 1998.
- Benedicte Bull: Encouraging Tourism Development Through the EU Structural Funds - the implementing of EU programmes on Bornholm and the tourism sector's use of them. September 1998.
- Per Åke Nilsson: Bo på Lantgård - en studie av bondgårdsturism som idé. Juli 1998.
- Ed. by Jesper Manniche: Baltic Social Science Research in Scandinavian countries and Germany. State of the Art. Juli 1998.
- Lars Lund og Ulrik Storm: Bornholms Teknologiske Udvikling - Vurdering af konkrete forslag til IT-investeringer. Maj 1998.

- Tomas Vedsmand: Fiskeriets regulering og erhvervsudvikling - i et institutionelt perspektiv. Ph.d.-afhandling. Maj 1998.
- Carl Henrik Marcussen: Distribution af danske turismeprodukter i Europa - status, trends og udviklingsmuligheder. Maj 1998.
- Charlotte R. Rassing: Survey of Visitors to Bornholm, January 1997 - December 1997.
- Kresten Storgaard, Birgit Jæger, Jesper Manniche, Carl Henrik Marcussen, Jimmi Hansen, Sune Johansson: Bornholm på Nettet. December 1997.
- Kresten Storgaard, Jesper Manniche, Jimmi Hansen: IT-initiativer på Bornholm. BTU-projektets handlingsrettede arbejde. December 1997.
- Tage Petersen: Videregående uddannelsesinstitutioner og regional udvikling i perifere områder - et case-studie på Gotland. December 1997.
- Jie Zhang og Svend Lundtorp: Bornholms Trafikkens økonomiske og beskæftigelsesmæssige betydning for Bornholm. Oktober 1997.
- Charlotte R. Rassing: STEAM. Datainput og -bearbejdning. Oktober 1997.
- Charlotte R. Rassing: STEAM for Allinge-Gudhjem Kommune. 1995 sammenlignet med 1996. Oktober 1997.
- Charlotte R. Rassing: STEAM for Ebeltoft Kommune. 1995 sammenlignet med 1996. Oktober 1997.
- Charlotte R. Rassing: STEAM for Sydthy Kommune. 1995 sammenlignet med 1996. Oktober 1997.
- Charlotte R. Rassing og Ann. Hartl-Nielsen: Survey of Visitors to Bornholm, January 1996 - December 1996. August 1997.
- Elin Sundgaard: Hotel- og restauranterhvervet - med Bornholm som case. Juni 1997.
- Ann. Hartl-Nielsen, Charlotte Rømer Rassing and Stephen Wanhill: Survey of Visitors to Bornholm. October - December 1996. Juni 1997.
- Ann. Hartl-Nielsen, Charlotte Rømer Rassing and Stephen Wanhill: Survey of Visitors to Bornholm. July - September 1996. Juni 1997.
- Jie Zhang: The Economic Relations between the European Union and East Asia. Ph.D. thesis. Juni 1997.
- Birgit Jæger & Kresten Storgaard (eds.): Telematics and rural development. Proceedings from an International Workshop on the Danish Island of Bornholm. Juni 1997.
- Svend Lundtorp: Turisme - struktur, økonomi og problemstillinger. Maj 1997.
- Palle Mikkelsen: Status for Bornholm. April 1996.
- Ann. Hartl-Nielsen, Charlotte Rømer Rassing and Stephen Wanhill: Survey of Visitors to Bornholm. July 1995 - June 1996. April 1997.
- Anne-Mette Hjalager: Environmental regulation of tourism. Strategies and prospects on three European islands: Bornholm, Mallorca and the Isle of Wight. November 1996.
- Udkantsområder - Regional- og turismeforskning på Bornholms Forskningscenter. En antologi. November 1996.
- Louise Twining-Ward og Tom Twining-Ward: Tourist Destination Development. The Case of Bornholm and Gotland. November 1996.
- Peter Saabye Simonsen og Birgitte Jørgensen: Cykelturisme. En økonomisk og miljømæssig bæredygtig turismeform? Oktober 1996.
- Carl Henrik Marcussen: Turistinformations- og bookingsystemer. Oktober 1996.
- Steen Schønemann: Bornholm: Economic Structures and Development. Oktober 1996.

- Ann. Hartl-Nielsen, Charlotte Rassing Riis, Stephen Wanhill: Survey of Visitors to Bornholm. April - June 1996. Oktober 1996.
- Ann. Hartl-Nielsen, Charlotte Rassing Riis, Stephen Wanhill: Survey of Visitors to Bornholm. January - March 1996. Oktober 1996.
- Ann. Hartl-Nielsen, Charlotte Rassing Riis, Stephen Wanhill: Survey of Visitors to Bornholm. October - December 1995. Oktober 1996.
- Birgitte Nohr Jørgensen: Beskæftigelsesfremskrivninger i RIMO og EMIL. September 1996.
- Stephen Wanhill: Survey of Visitors to Bornholm. July - September 1995. September 1996.
- Kresten Storgaard, Jesper Manniche, Carl Henrik Marcussen: Teknologi-anvendelse og -fornyelse i bornholmske erhverv. September 1996.
- Anne-Mette Hjalager: Miljøinitiativer i turisme og fritid. August 1996.
- Keld Jensen og Tage Petersen: Uddannelsespolitik i et udkantsområde. Juni 1996.
- Keld Jensen og Tage Petersen: Analyse af uddannelsesstrukturen på det bornholmske arbejdsmarked. Juni 1996.
- Anders Fitje: Naturbasert oplevelsesturisme på Bornholm. April 1996.
- Thomas Rafn: Turismens økonomiske betydning for de danske amter. April 1996.
- Kirstin Blomgren Jørgensen: Kirkerne og turismen. Marts 1996.
- Stephen Wanhill: Principles of Tourist Destination Development. Januar 1996.
- Keld Jensen: Befolkningsudviklingen på Bornholm. December 1995.
- Tage Petersen: Interreg-Bornholm. December 1995.
- Birgit Jøger, Jesper Manniche, Carl Henrik Marcussen og Kresten Storgaard: Telematik. Nye veje for Bornholm? November 1995.
- Svend Lundtorp: Denmark og EU's Committee of Regions. Juni 1995.
- Jesper Manniche: Informationsteknologi i bornholmske erhverv. Juli 1995.
- Thomas Rafn: Turismens økonomiske betydning for Bornholm. Juni 1995.
- Susanne Jensen og Christian Hansen: Turisme og beskæftigelse. Marts 1995.
- Steen Schønemann: En ø uden tilskud. Januar 1995.
- Steen Schønemann: Bornholms befolkning, erhvervsstruktur og udvikling. Marts 1994.