

Fremskrivningsnotat, december 2012

Notat om fremskrivning af den regionale udvikling med LINE på grundlag af ADAM-fremskrivning af landets økonomi jf. Finansministeriets konjunkturvurdering fra november 2012 (BASISversion_nov2012)

Indledning

Hermed følger et egentlige fremskrivningsnotat baseret på basis af novemberversionen af overvågningsmodellen. Først gives i afsnit 1 en gennemgang af forventingerne til udviklingen i dansk økonomi baseret på seneste ADAM-fremskrivning fra november 2012. Dette efterfølges af afsnit om de regionale arbejdsmarkeder, afsnit 2, hvor overordnede konsekvenser af fremskrivningerne for de enkelte regioner gennemgås. Sidst i afsnit 3 gennemgås den regionale produktionsstruktur (afsnit 3.1) og regionernes arbejdsmarkeder (afsnit 3.2).

Herefter redegøres for et væsentligt gennembrud i aktualiseringen af data, nemlig anvendelsen af data for E-indkomst fra Danmarks Statistik. Dette gøres i et temaafsnit, hvor der gives eksempler på hvad data viser og kan bruges til.

Fremskrivning, november 2012

I dette afsnit gennemgås resultaterne af opdatering og aktualisering af det lokale samfundsregnskab (SAM-K) for 2008 – 2011 og LINE's fremskrivning af den økonomiske udvikling for regioner for hvert af årene 2012-2015 samt 2020, 2025, 2030 og 2035 (tilsammen benævnt BASISversion_nov2012).

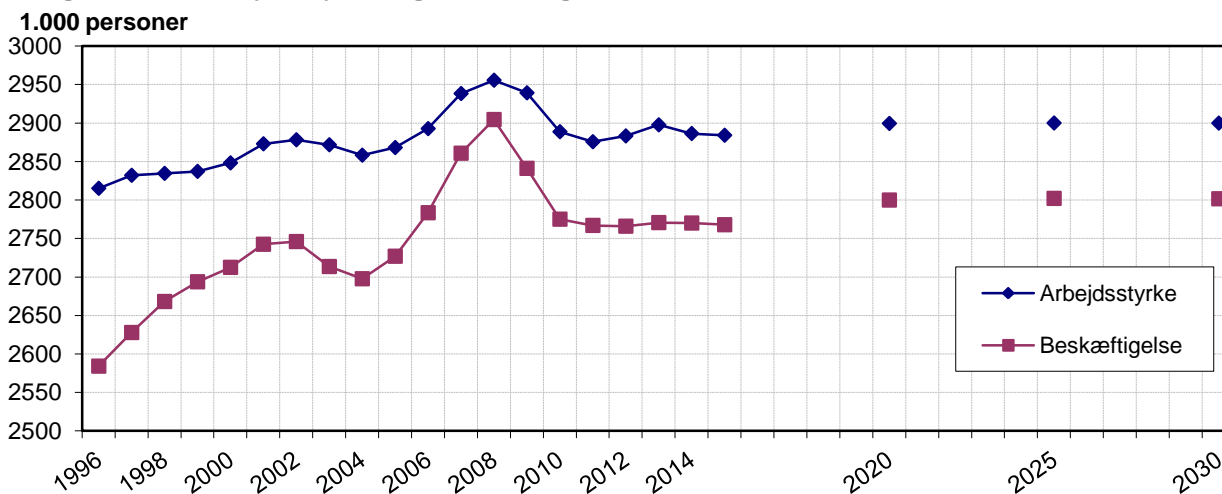
Opdateringen af SAM-K (2009 -2011) og fremskrivning med LINE (2012-2035) bygger på:

- Revideret fremskrivning med ADAM fra september 2012 (se under ALFRED\ADAM) og er baseret på:
 - a. Finanslovsforslaget for 2013 samt gennemført lovgivning
 - b. Økonomi- og Indenrigsministeriets seneste konjunkturvurdering fra august 2012 (ØR Aug2012)
- SAM-K, som er udbyggede nationalregnskaber for danske kommuner og er opdateret med endelige regnskaber for 2008 og foreløbige regnskaber for 2009-2011 (se under ALFRED\SAM-K og)
- Nye basisdata til opbygning af SAM-K (se under ALFRED\DATAinputSAMK):
 - a. E-indkomst-data, som indeholder data vedr. arbejdstimer og lønindkomster for 4. kvartal 2011 (se under E-INDKOMSTdata)
 - b. KRNR vedr. 2008 (endelig) og 2009-2010 (foreløbige data) (se under KRNR-data)
 - c. Personregisterdata vedr. 2010 (som Danmarks Statistik henregner til 2011), som er fremregnet til 2011 med E-indkomstdata (se under PersRegU0data)
 - d. Tilgang- og anvendelsestabeller for kommuner (varebalancer) med endelige data for 2008 og foreløbige data for 2009 til 2010 (se under VareBalanceData(TA))
- LINE, som er opdateret med fremskrivninger fra 2012 til 2035 (se under ALFRED\SAM-K og LINE)

1. Landets økonomi fremskrevet med ADAM¹.

Udgangspunktet for fremskrivningen af den regionale og lokale økonomiske udvikling (med LINE²) er en fremskrivning af den samlede danske økonomi med ADAM-modellen. Hvis der tages udgangspunkt i arbejdsmarkedet tegner ADAM følgende billede:

Figur 1.1.a Arbejdsstyrke og beskæftigelse fra 1996 til 2030



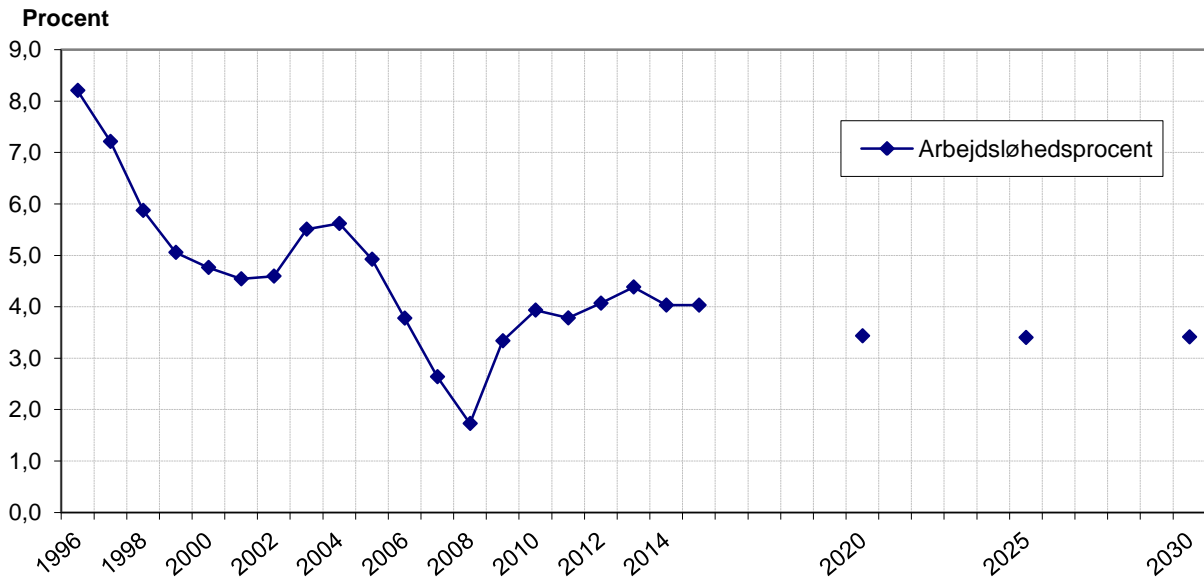
Det skal bemærkes, at den aktuelle ADAM-fremskrivning indregner regeringens reform af efterlønsordningen. Konsekvensen er at arbejdsstyrken er relativt stabil omkring et niveau på mio. 2,9 personer i hele perioden.

Fremskrivningen af beskæftigelsesudvikling er stagnerende i de nærmeste år, men forventes at stige fra 2015 til 2020, hvorefter udviklingen igen stagnerer frem imod 2030.

¹ Detaljerede resultater af ADAM-fremskrivningen kan ses i brugersystemet ALFRED under "BASISversion-MAR2012\ALFRED\ADAMfremskrivning"

² LINE er en lokal- og interregional økonomisk model med kommunen som økonomisk enhed. LINE er en makroøkonomisk model, hvor beskæftigelsen bestemmes af produktion, som bestemmes af efterspørgslen – f.eks. eksport til udlandet, eksport til andre kommuner og efterspørgsel fra kommunen selv. Produktionen bestemmer hvad tjenes (bruttoværditilvæksten, primærindkomsterne, skatter og disponible indkomster). Arbejdsløsheden bestemmes af beskæftigelsen men også af arbejdsstyrken, som angiver hvor mange af de enkelte kommuners befolkning, som er til rådighed for arbejdsmarkedet. Arbejdsstyrken er bestemt af befolkningen. En nærmere dokumentation af LINE findes flere steder: For det første gives i brugervejledningens kapitel 2 en beskrivelse af LINE, som model til fremskrivning og konsekvensberegning. En grundigere mere teknisk beskrivelse af modellen er givet i Madsen et al. 2001 samt Madsen & Jensen-Butler (2005).

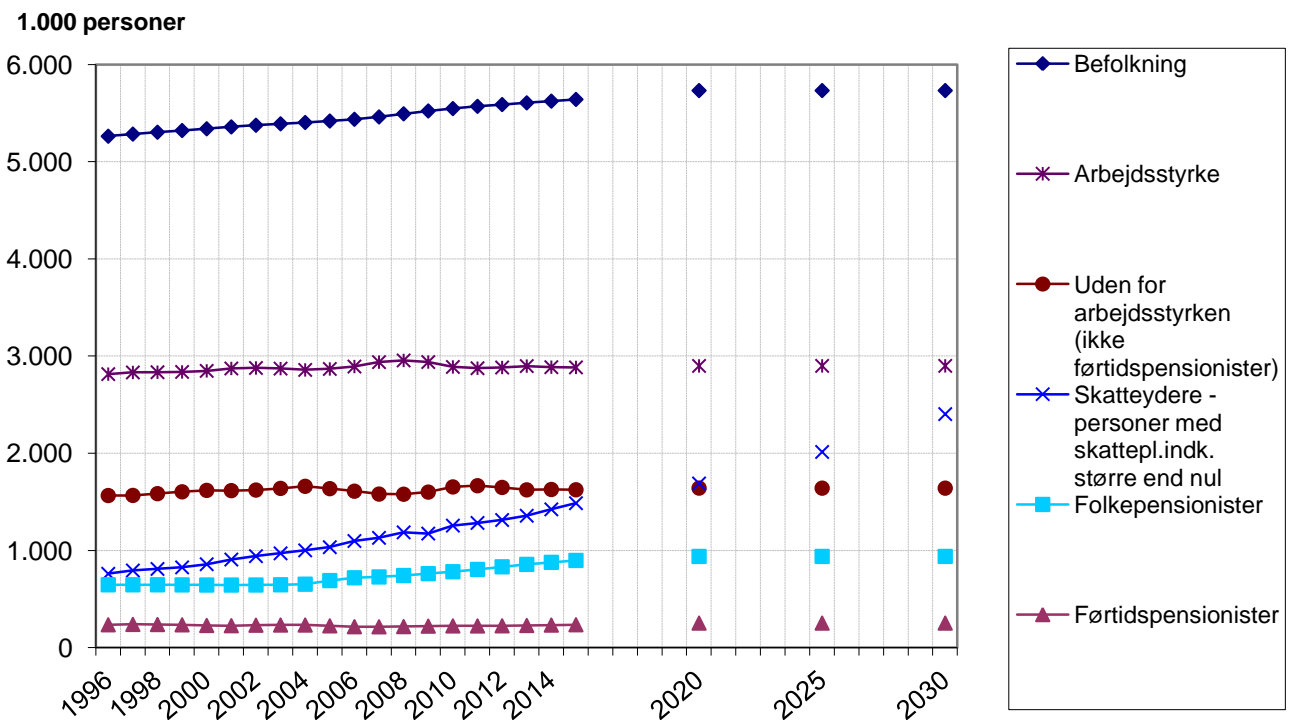
Figur 1.1.b Arbejdsløshedsprocent fra 1996 til 2030



Arbejdsløsheden er relativt stabil på godt 4 % frem til 2015, hvorefter den falder fra 2015, så den i 2020 er faldet til godt 3%, et niveau der forventes holdt frem til 2030.

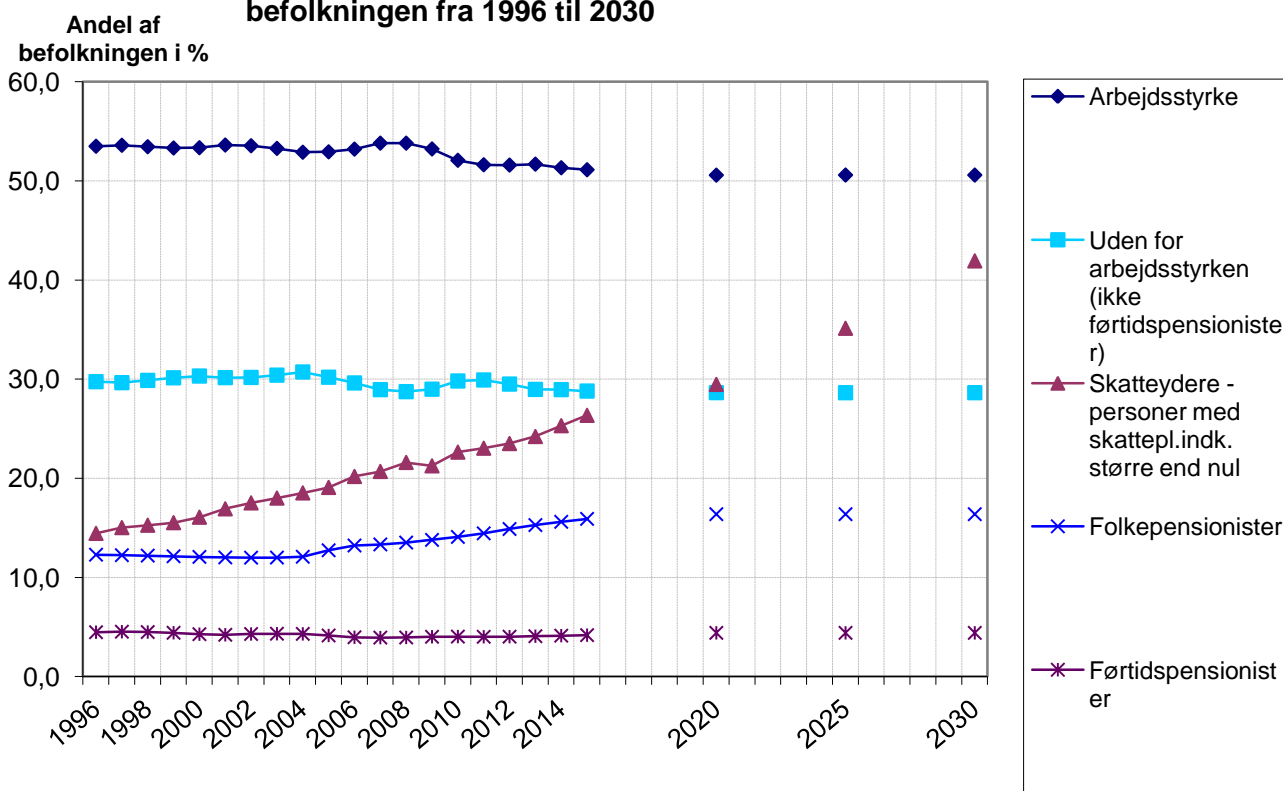
Udviklingen i arbejdsstyrken er ikke alene en funktion af konjunkturerne – krisen 2009-2011 og den efterfølgende forventede stabilisering – men også af den bagvedliggende demografiske udvikling:

Figur 1.2.a Befolkning, arbejdsstyrke, pensionister m.v. fra 1996 til 2030



Det fremgår, at befolkningen vil vokse med knap 150.000 fra ca. 5.589.000 i 2012 til ca. 5.733.000 i 2020, hvorefter den er stabil frem mod 2030 (jf. figur 1.2.a). Relativt vokser befolkningen altså med mere end 2,5 %, hvilket er ca. fem gange mere end væksten i arbejdsstyrken, som i samme periode forventes at vokse med 0,5 %. Efter 2020 er arbejdsstyrken konstant. I konkrete tal vokser arbejdsstyrken fra mio. 2,884 personer i 2012 til mio. 2,900 i 2020. Antal personer uden for arbejdsstyrken vokser fra ca. 2.705.000 i 2012 til 2.757.000 i 2015 svarende til at forsørgerbyrden vokser (se figur 1.2.b). Især vokser antallet af folkepensionister med 65.000 fra 2012 til 2015 og yderligere 38.000 fra 2015 til 2020. Væksten er ganske kraftig og udgør en relativ vækst på godt 13% i perioden frem til 2020.

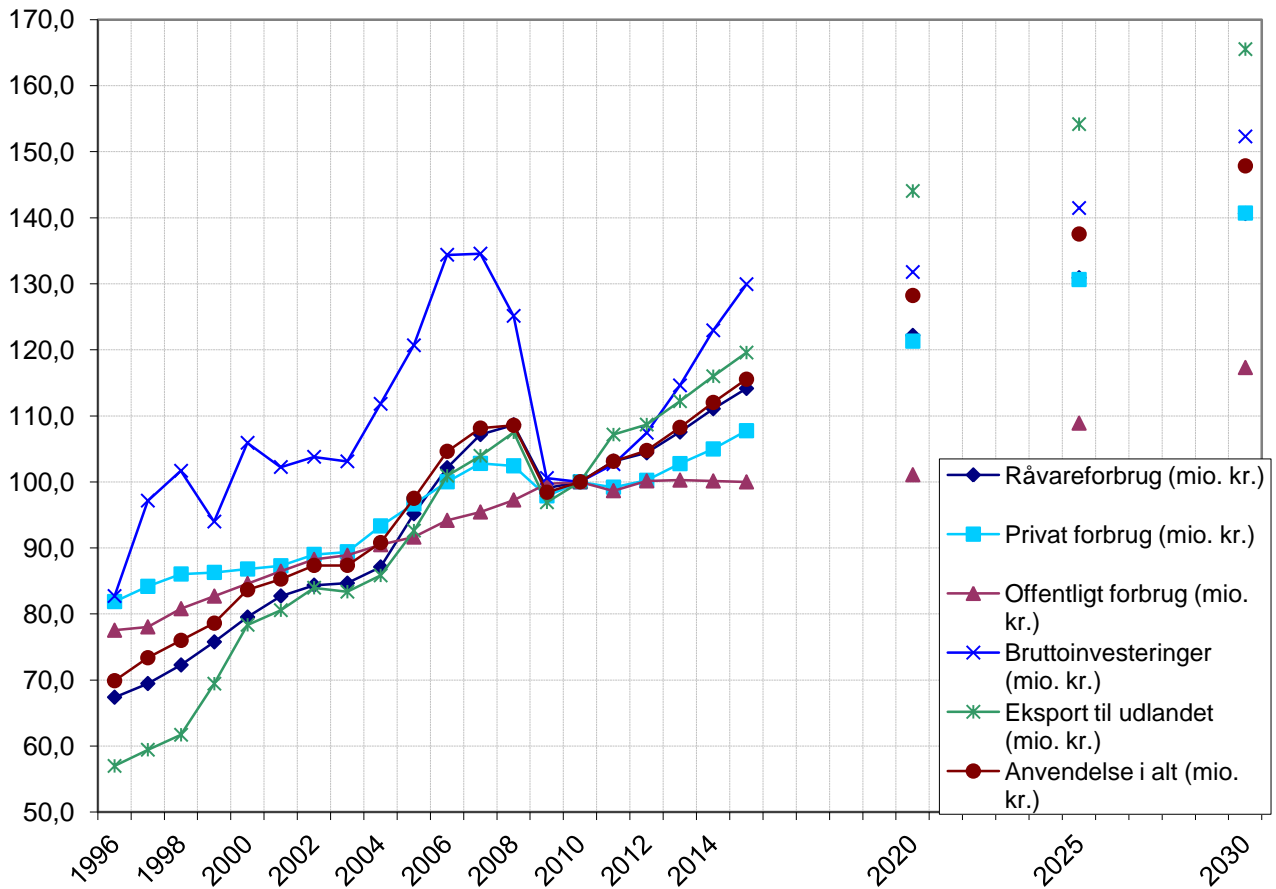
Figur 1.2.b Arbejdsstyrke, pensionister mv. som andel af hele befolkningen fra 1996 til 2030



Udviklingen i beskæftigelsen er trukket af udviklingen i produktionen, som igen drives af udviklingen i efterspørgslen:

Figur 1.3 Anvendelse fordelt på komponenter 1996 til 2030

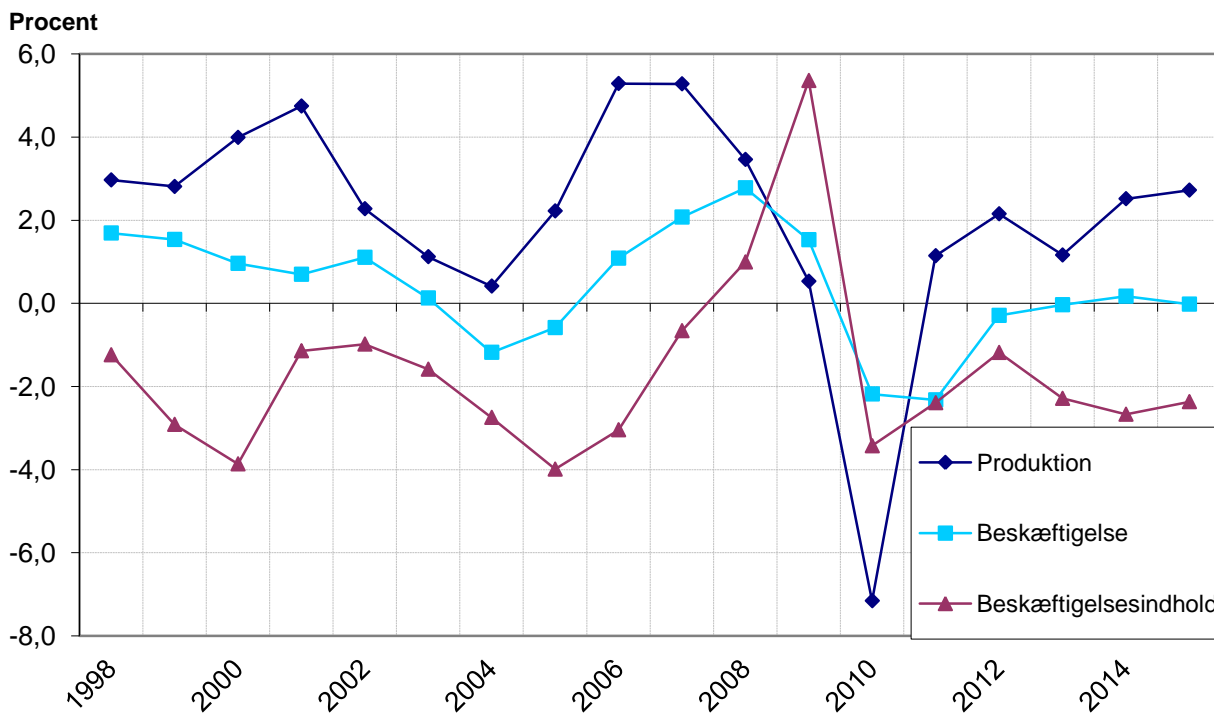
2010=100



Det fremgår, at efterspørgslen vokser og det forventes at udviklingen fra 2012 og fremover normaliseres efter tilbageslaget i kriseårene. Udviklingen i 2012 og fremefter forventes således, at udvise et mere normalt vækstmønster med en relativ kraftig udvikling i eksport og bruttoinvesteringer, der vokser mere end de øvrige efterspørgselskomponenter, og en relativt svag vækst i det private forbrug og en endnu svagere vækst i det offentlige forbrug.

Udviklingen i efterspørgslen fører til ændringer i produktionen. Ændringerne i produktionen fører igen til ændringer i beskæftigelsen:

Figur 1.4 Ændring i produktion, beskæftigelse og beskæftigelsesindhold



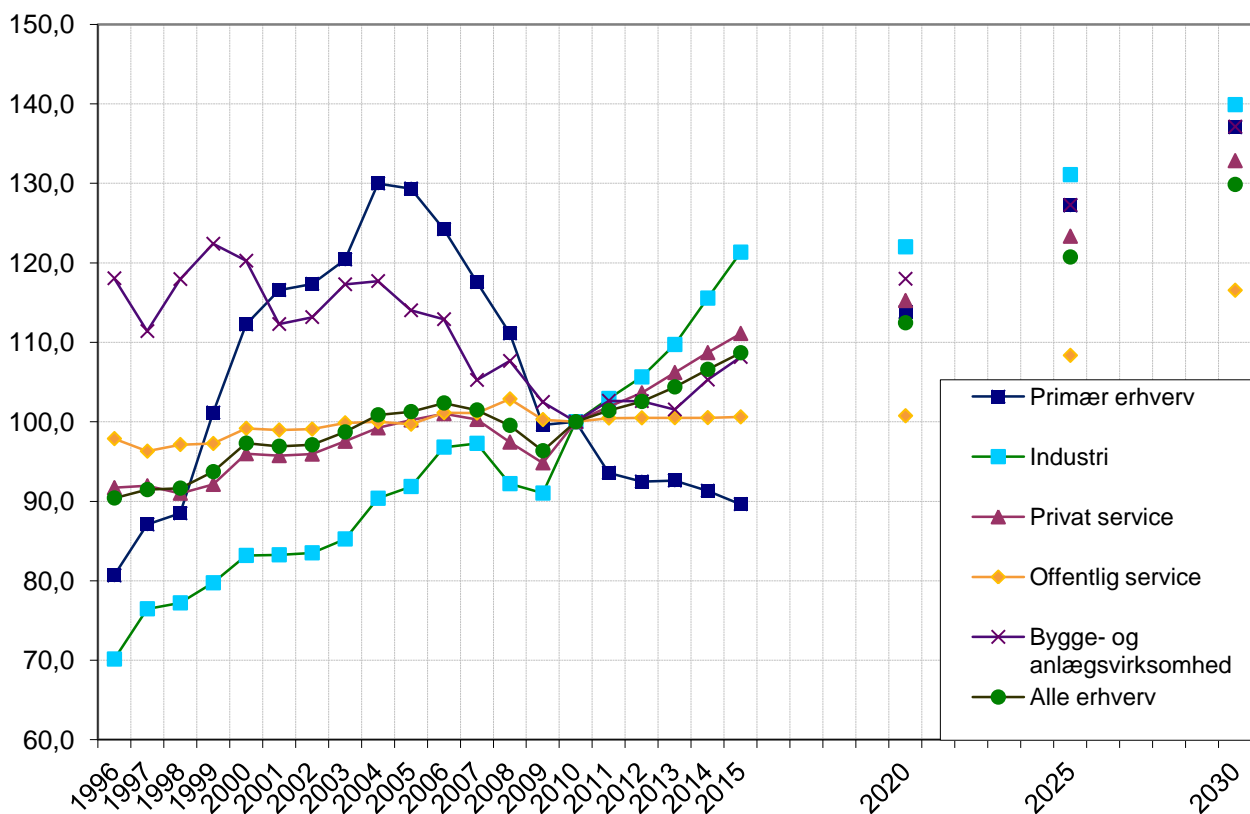
Anm. Årlige ændringer kan kun vises frem til 2015, da der ikke findes foregående årstal fra og med 2020.

Det fremgår, at produktionen efter et kraftigt fald i 2009 i 2010 igen udviser positiv vækst på i 2011 og fremefter. Stigningen i produktionen trækker en stigningen i beskæftigelsen med fra 2011 og frem til 2014.

Vækst i produktionen med en reduceret beskæftigelse, betyder at det producerede pr. medarbejder – arbejdsproduktiviteten – er steget siden det markante fald i 2010. Figur 1.4 viser beskæftigelsesindholdet, der er faldet siden 2009 og ligeledes forventes at falde i årene fremover, svarende til at arbejdsproduktiviteten fortsat stiger. Denne aggregerede stigning dækker over forskellig udvikling indenfor forskellige erhverv.

Ser man således på udviklingen i arbejdsproduktiviteten inden for hovederhverv, tegner der sig følgende billede:

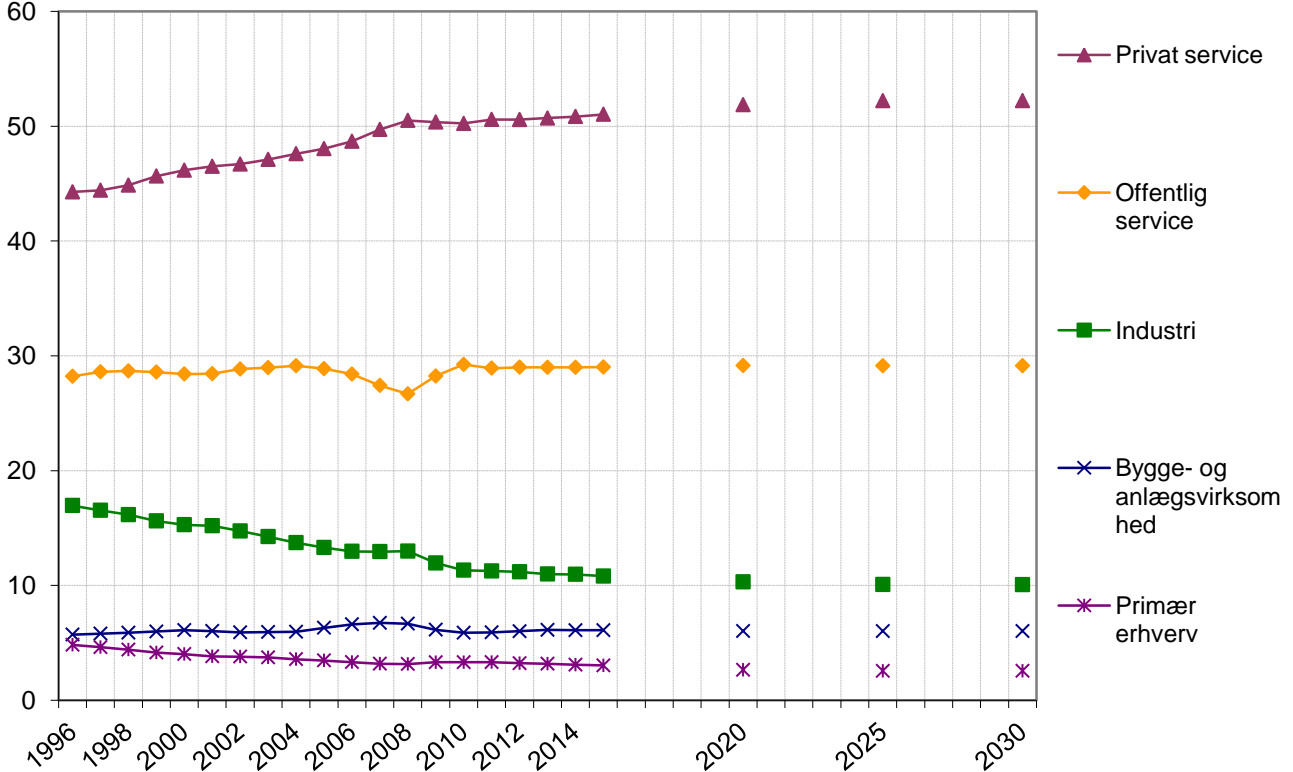
Figur 1.5 Produktivitet for erhverv 1996 til 2030
2010=100



Det fremgår, at det især er produktiviteten indenfor private erhverv, særligt industri, som stiger med ca. 40 % fra 2010 til 2030, med halvdelen af væksten i årene frem til 2015. Omvendt stiger produktiviteten inden for offentlig service stort set ikke før 2020, hvor væksten så frem til 2030 antages at følge udviklingen i de private erhverv, således at produktiviteten i 2030 er steget med 16 %. Det betyder, at beskæftigelsen fordelt på erhverv forventes at udvikle sig således:

Figur 1.6 Beskæftigelsen fordelt på erhverv fra 1996 til 2030

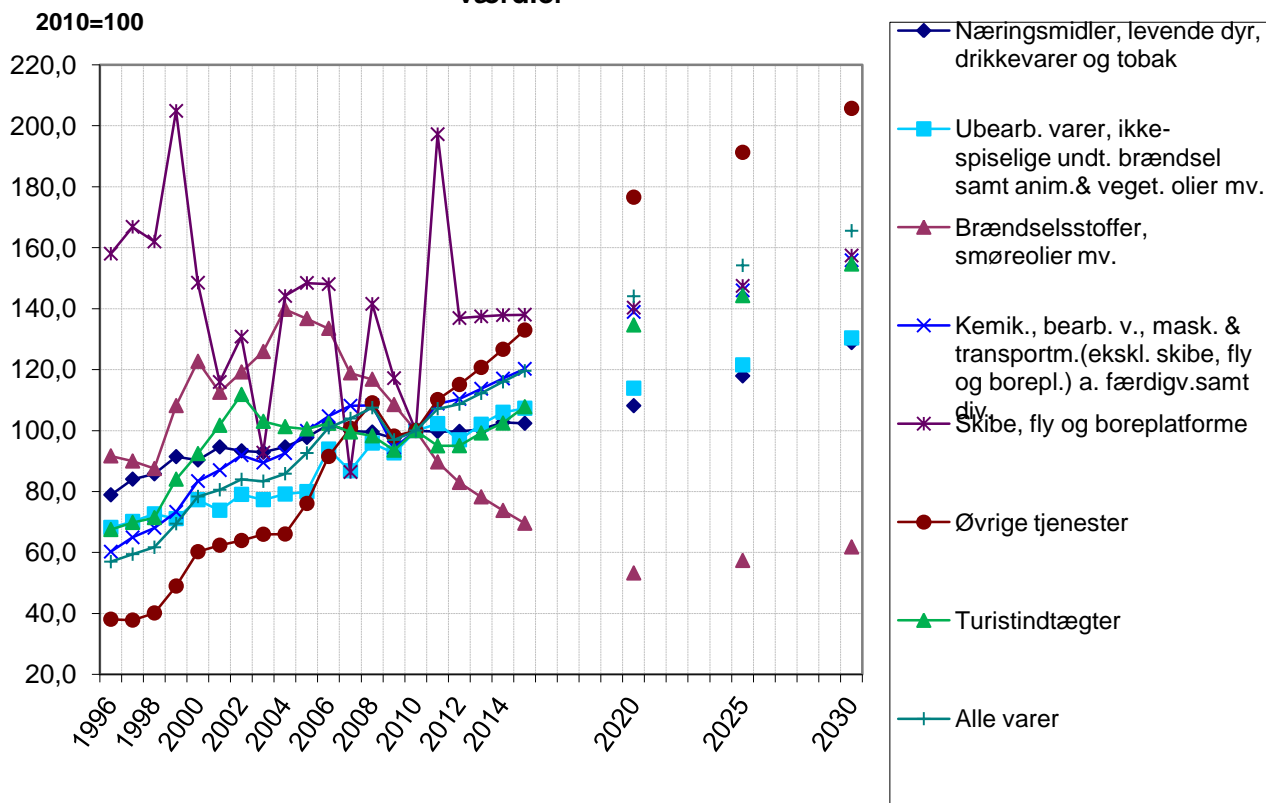
Andel af alle erhverv i %



Beskæftigelsesudviklingen domineres af udviklingen i den private service, der forventes at stige fra 50 % i 2012 og til 52% i 2030. Den offentlige service antages være relativt konstant på ca. 29 %. Industri og primære erhverv er faldende over perioden, mens bygge- og anlægsvirksomhed er konstant.

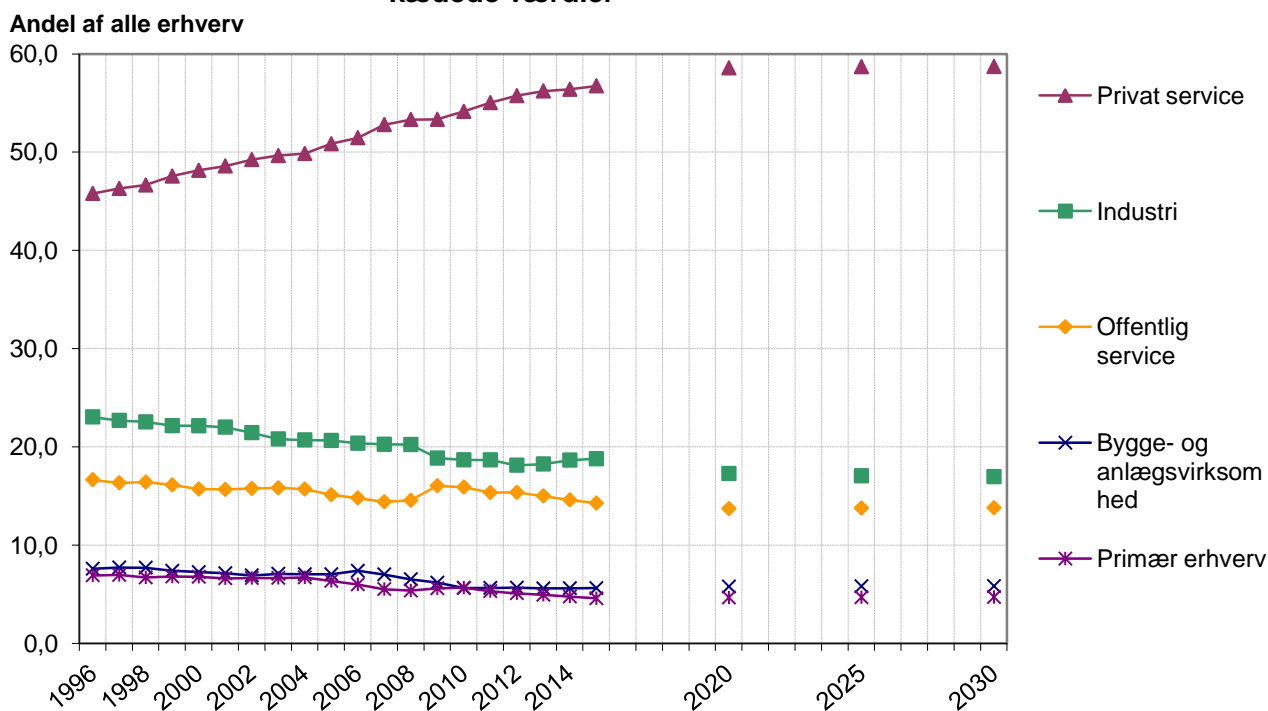
Udviklingen i erhvervssammensætningen afspejler samtidig udviklingen i produktionen opdelt på erhverv – og dermed udviklingen i efterspørgslen, især udviklingen i eksporten opdelt på varegrupper og den offentlige service. Udviklingen i eksporten til udlandet fordelt på varegrupper forventes at udvikle sig således:

Figur 1.7a Eksporten fordelt på varer 1996 til 2030, 2005-priser kædede værdier



Det fremgår her, at væksten i eksport af øvrige tjenester til udlandet fra 2010 og frem til 2015 vokser med 32 % og at denne vækst forudsættes at fortsætte, således at den i 2030 steget med hele 105 % i forhold til 2010. Andre varegrupper forventes at opleve vækstrater der er lavere, men dog ganske pæne. Således er væksten i kemiske varer og maskiner frem til 2030 og turistindtægter på knap 60 %. Særlig markant er den negative udvikling i varekategorierne ”Brændstoffer og smøreolier” som afspejler udviklingen i Nordsøen. Den samlede vækst i eksport af varer og tjenester er på 65 %. Udviklingen i produktionen fordelt på erhverv bestemmes af afsætningsmulighederne og viser følgende billede:

Figur 1.8 Produktionens fordeling på erhverv 1996 til 2030, 2005-priser kædede værdier



Det fremgår, at andelen af produktionsværdi inden for privat service fra 2010 frem til 2015 forventes at vokse fra ca. 54 % til ca. 57 %, mens alle andre erhverv – inkl. offentlig service – forventes at falde. Mønstret fortsætter efter 2015 således at privat service i 2030 er vokset til knap 59 %.

2. De regionale arbejdsmarkeder³

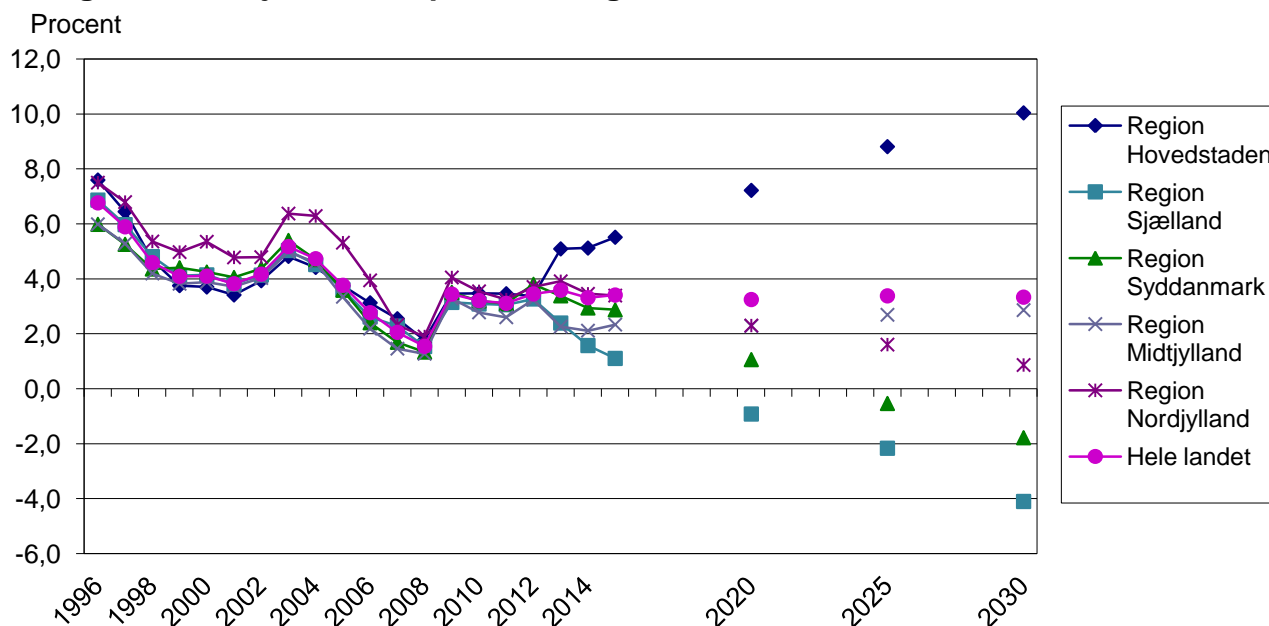
Den regionale arbejdskraftbalance viser den regionale arbejdsstyrke, beskæftigelse og arbejdsløshed. I fremskrivningen med LINE udvikler arbejdsløsheden fordelt på regioner sig således:

³ Tal/resultater for kommuner opdelt på erhverv, ejerform, køn, alder, uddannelse, familietype mv. og evt. summeret til arbejdskraftoplande, landsdele, ø-kommuner mm. kan hentes i brugersystemet til SAM-K og LINE (kaldet ALFRED) Detaljerede resultater af LINE-fremskrivningen kan ses i brugersystemet ALFRED under "BASISversion_nov2012\ALFRED\SAM-K og LINE":

- a. Tabellerne A-C indeholder en oversigtlig præsentation af centrale resultater, eller data fra SAM-K (1996-2011) henholdsvis LINE (2012-2015, 2020, 2025, 2030 og 2035)

Tabellerne i Line1 –Line3 indeholder en – i princippet - udtømmende præsentation af detaljerede resultater eller data fra SAM-K (1996-2011) henholdsvis LINE (2012-2015, 2020, 2025, 2030 og 2035)

Figur 2.1 Arbejdsløshedsprocent i regioner fra 1996 til 2030



Det er bemærkelsesværdigt, at arbejdsløshedsprocenten for Region Hovedstaden er højest i landet og at forskellen til landsgennemsnittet øges i perioden frem til 2030. Således er udgangspunktet i 2012 en ledighedsprocent i Hovedstadsregionen på niveau med landsgennemsnittet, mens det i 2020 med 7,2 % er dobbelt så højt som landsgennemsnittet og i 2030 med 10 % er tre gange over landsgennemsnittet, der i hele perioden er på godt 3 %. Alle øvrige regioner ligger under landsgennemsnittet, med Region Midtjylland tættest på det nationale gennemsnit. I Region Sjælland og Region Syddanmark forventes en ledighed markant under landsgennemsnittet. Man skal hæfte sig ved at ledigheden er negativ i Region Sjælland i 2020 og frem og at det samme er tilfældet for Region Syddanmark fra 2025. Dette kan naturligvis ikke lade sig gøre at ledigheden er negativ, men det siger noget om at arbejdsstyrken er udnyttet og at der vil være et pres for flytninger ind i regionen eller for ind-pendling. Pendling og udvikling i arbejdsstyrken spiller således en væsentlig rolle, især for Region Sjællands og Region Syddanmarks udvikling.

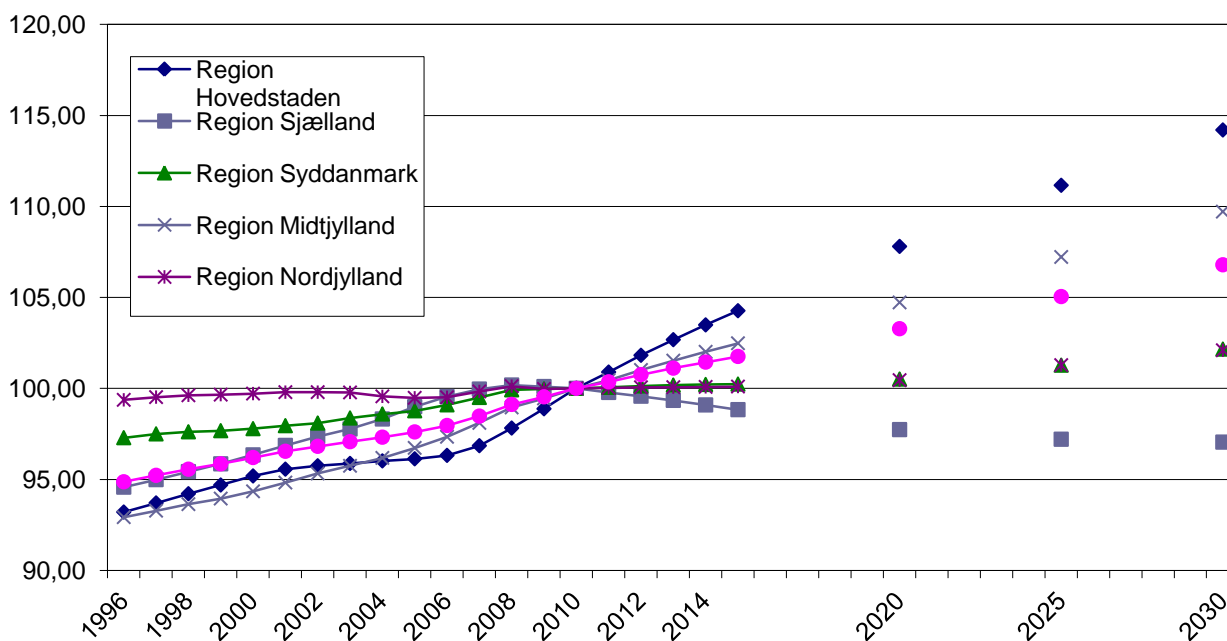
Den regionale arbejdsløshed afspejler udviklingen i de regionale arbejdskraftbalancer:

$$\begin{aligned} &\text{Arbejdsstyrke} \\ &- \text{Beskæftigelse} \\ &= \text{Arbejdsløshed} \end{aligned}$$

Vokser den regionale arbejdsstyrke og falder den regionale beskæftigelse stiger den regionale arbejdsløshed. Falder arbejdsstyrken og stiger beskæftigelsen falder arbejdsløsheden. En forklaring på fremskrivningen i arbejdsløsheden er derfor en konsekvens af udviklingen i arbejdsstyrken henholdsvis beskæftigelsen: Udgangspunktet for udviklingen i arbejdsstyrken er befolkningstallet. Befolkningens størrelse og sammensætning følger Danmarks Statistiks folketal (senest opgjort pr. 1. januar 2012, som i SAMK og LINE svarer til 2011) og Danmarks Statistiks befolkningsprognose fra maj 2012 opgjort pr. 1. januar 2012.

Tabel 2.2 Befolkningen fordelt på regioner fra 1996 til 2030

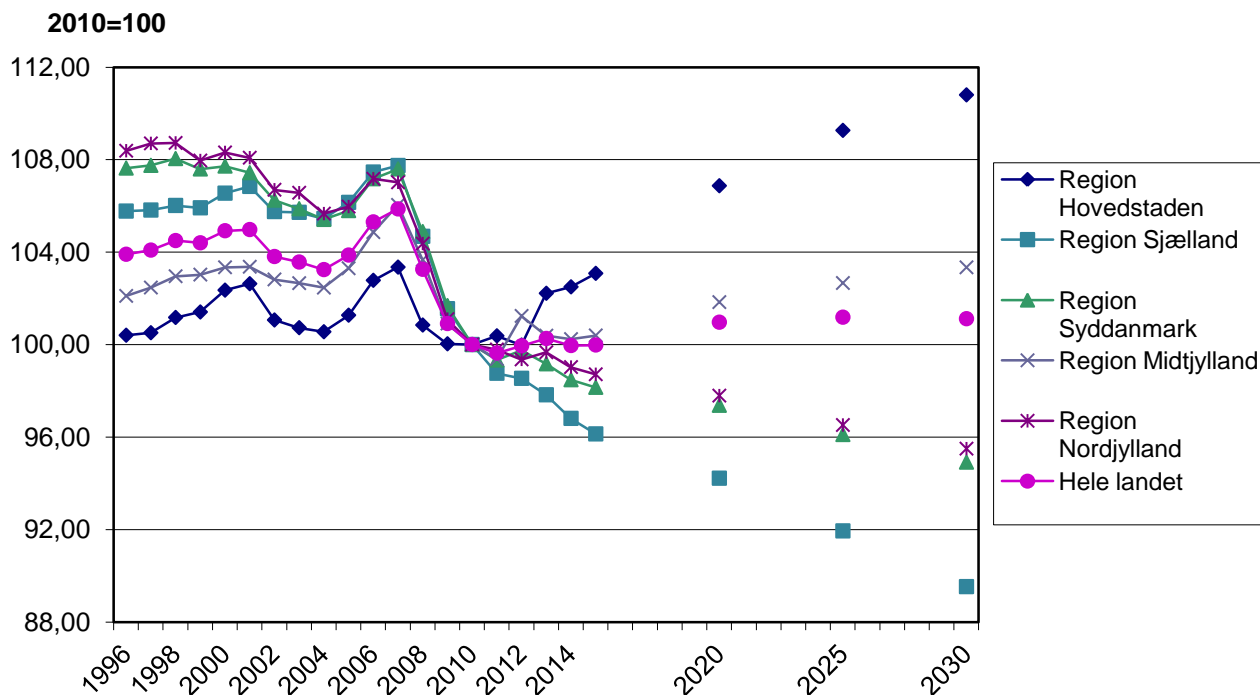
2010=100



Det fremgår, at folketallet fra 2010 til 2030 vokser mest i Region Hovedstaden og Region Midtjylland med henholdsvis 14 og 10 %. Under den landsgennemsnitlige vækst på knap 7 % ligger Region Syddanmark og Region Nordjylland med en vækst på 2 %, mens Region Sjælland forventes at have en befolkningstilbagegang på hele 3 %.

Befolkningsudviklingen antages i fremskrivningen at have betydning for udviklingen i den regionale arbejdsstyrke:

Tabel 2.3 Arbejdsstyrke fordelt på regioner fra 1996 til 2030

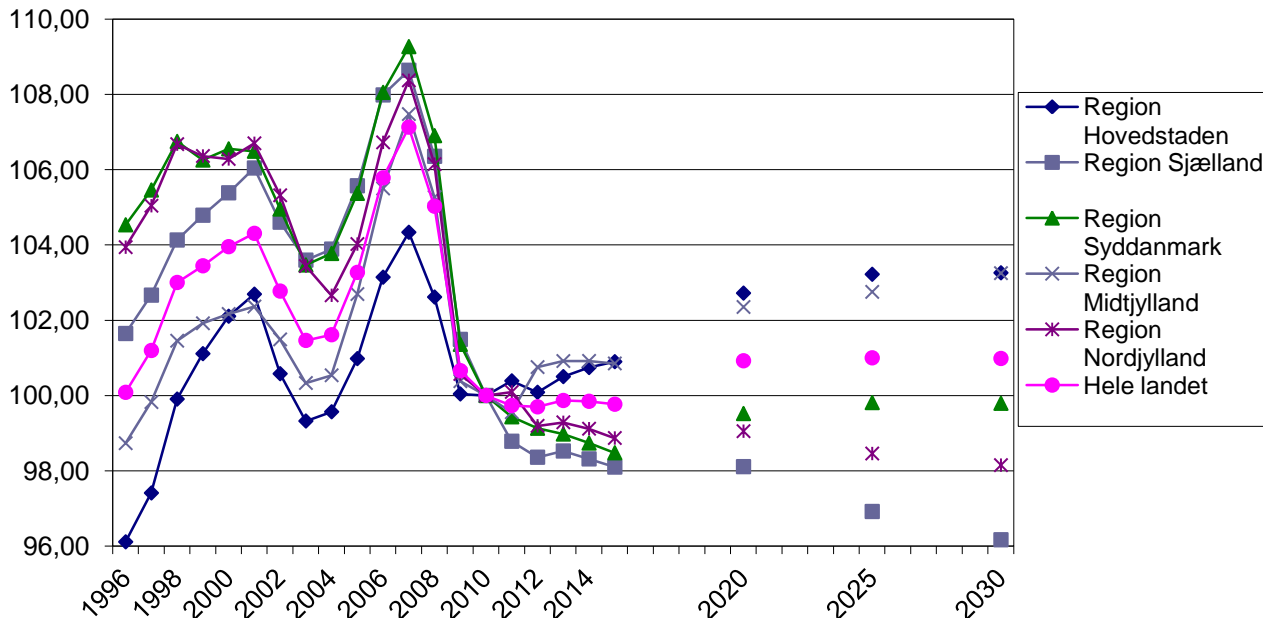


Det fremgår, at den regionale arbejdsstyrke i høj grad følger udviklingen i det regionale folketal, dog således at andelen af personer i arbejdsstyrken generelt er faldende. For hele landet forventes arbejdsstyrken at vokse med 1 % fra 2010 til 2020, hvorefter den er konstant frem til 2030. Region Hovedstaden og Region Midtjylland forventes at kunne imødegå en vækst over dette niveau, idet arbejdsstyrken vokser med knap 11 % i Hovedstadsregionen og godt 3 % i Midtjylland imod 2030. For Region Syddanmark og Region Nordjylland forventes arbejdsstyrken at falde med ca. 5 % frem til 2030 mens faldet for Region Sjælland vil være hele 10 %. Der er således tale om markante forskelle på udviklingen i regionernes arbejdsstyrker.

Fremskrivningen af beskæftigelsen efter bopæl giver følgende resultat:

Figur 2.4 Beskæftigelsen efter bopæl i regioner fra 1996 til 2030

2010=100



Det fremgår, at beskæftigelsen efter bopæl fra 2010 og frem til 2030 har en vækst på ca. 1 % for hele landet. Ser man på regionerne forventes Region Hovedstaden og Region Midtjylland at klare sig bedre end landsgennemsnittet med en beskæftigelsesfremgang på ca. 3 %. Region Syddanmark har en svag negativ udvikling i beskæftigelsen i perioden. Det dækker over et fald frem til 2015 på 1,5 % med en efterfølgende stigning. Anderledes er det for Region Nordjylland samt Region Sjælland, der kan forvente en beskæftigelsesudvikling ikke alene under den landsgennemsnitlige, men direkte negativ, idet beskæftigelsen er henholdsvis 2 og 4 % lavere i 2030 end i 2010. Som konsekvens heraf fås følgende udviklingen i den regionale arbejdsløshed:

Tabel 2.1.a Forventet udvikling i regionale arbejdsmarkeder for regioner 2011-2015

	Ændring 2011-2015 i		Arbejdsløshedsprocent		
	Beskæftigelse efter bopæl	Arbejdsstyrke	2011	2015	Ændring i %-point
Region Hovedstaden	0,5	2,7	3,5	5,5	2,1
Region Sjælland	-0,7	-2,7	3,1	1,1	-2,0
Region Syddanmark	-1,0	-1,2	3,1	2,9	-0,2
Region Midtjylland	1,3	1,0	2,6	2,3	-0,3
Region Nordjylland	-1,2	-1,1	3,2	3,4	0,1
Hele landet	0,0	0,3	3,1	3,4	0,3

Det er interessant at Region Hovedstaden har en positiv udvikling i beskæftigelsen, men at denne overgås af udviklingen i arbejdsstyrken, hvorved resultatet bliver en stigning i ledigheden frem til 2015. Region Midtjylland har en ligeledes en positiv udvikling i såvel arbejdsstyrke som beskæftigelse, men da beskæftigelsen

stiger mere end arbejdsstyrken falder ledigheden. De øvrige regioner har en negativ vækst i beskæftigelsen som modsvares eller overgås af faldet i arbejdsstyrken, hvorved ledigheden er uændret eller falder.

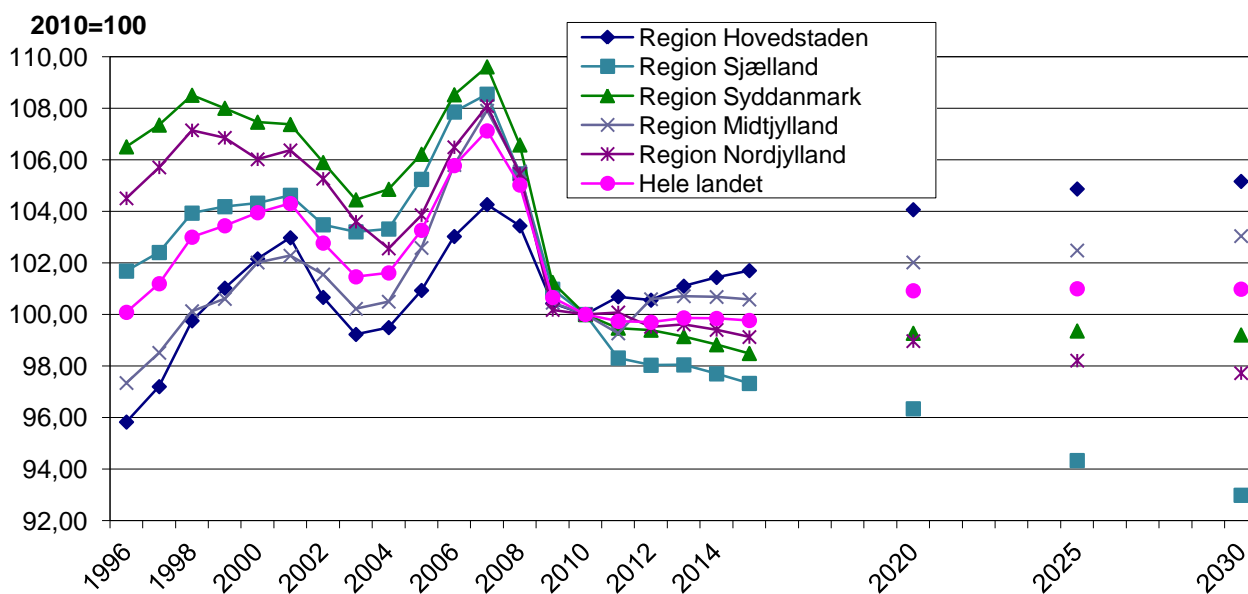
Tabel 2.1.b Forventet udvikling i regionale arbejdsmarkeder for regioner 2011-2020

	Ændring 2011-2020 i		Arbejdsløshedsprocent		
	Beskæftigelse efter bopæl	Arbejdsstyrke	2011	2020	Ændring i %-point
Region Hovedstaden	2,3	6,5	3,5	7,2	4,1
Region Sjælland	-0,7	-4,6	3,1	-0,9	-3,9
Region Syddanmark	0,1	-2,0	3,1	1,1	-2,1
Region Midtjylland	2,8	2,5	2,6	2,3	-0,3
Region Nordjylland	-1,0	-2,0	3,2	2,3	-1,0
Hele landet	1,2	1,3	3,1	3,2	0,1

Ses på udviklingen frem til 2020 er billedet det samme: Region Hovedstaden og Midtjylland har en beskæftigelsesfremgang på henholdsvis 2,3 og 2,8 % og arbejdsstyrken i Hovedstaden vokser mere end beskæftigelsen, hvilket giver en stigning på 4,1%-points i ledigheden, mens arbejdsstyrken i Region Midtjylland kun vokser med 2,3 %, hvilket betyder et fald i ledighedsprocenten med 0,3 %. Region Syddanmark har frem til 2020 en vækst i beskæftigelsen på 0,1 %, hvilket med et fald i arbejdsstyrken på 2 % betyder en reduktion i ledighedsprocenten med 2,1 procentpoint. Region Nordjylland har en faldende beskæftigelse og en endnu kraftigere faldende arbejdsstyrke, hvorved ledigheden falder og for Region Sjælland bliver den i fremskrivningen negativ, hvilket den jo ikke vil være i virkeligheden jf. tidligere.

Udviklingen i beskæftigelsen efter bopæl bestemmes af udviklingen i arbejdspladser efter produktionssted og ændringer i pendlingsmønstret:

Figur 2.5 Beskæftigelse efter produktionssted fra 1996 til 2030

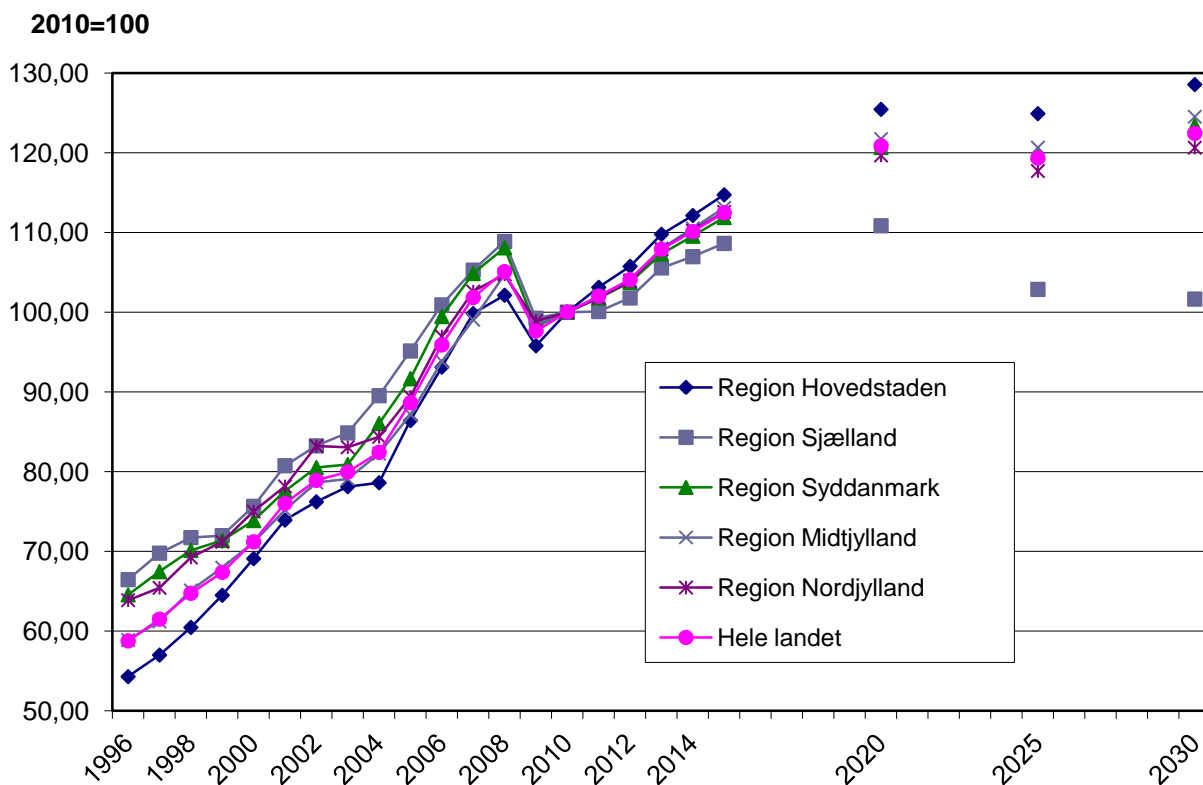


Udviklingen i bopælsbeskæftigelsen følger ikke overraskende udviklingen i arbejdspladser: Beskæftigelsen efter arbejdssted i Region Hovedstaden og Region Midtjylland forventes at vokse fra 2010 til 2030 med henholdsvis 5 % og 3 %. I regionerne Sjælland, Sydjylland og Nordjylland forventes en udvikling, der er under

landsgennemsnittet og negativ, idet beskæftigelsesudviklingen vil minus 7 % for Region Sjælland, minus 2 % for Region Nordjylland og minus 1 % for Region Syddanmark.

Udviklingen i arbejdspladser afspejler udviklingen i produktionen og beskæftigelsesindholdet af produktionen:

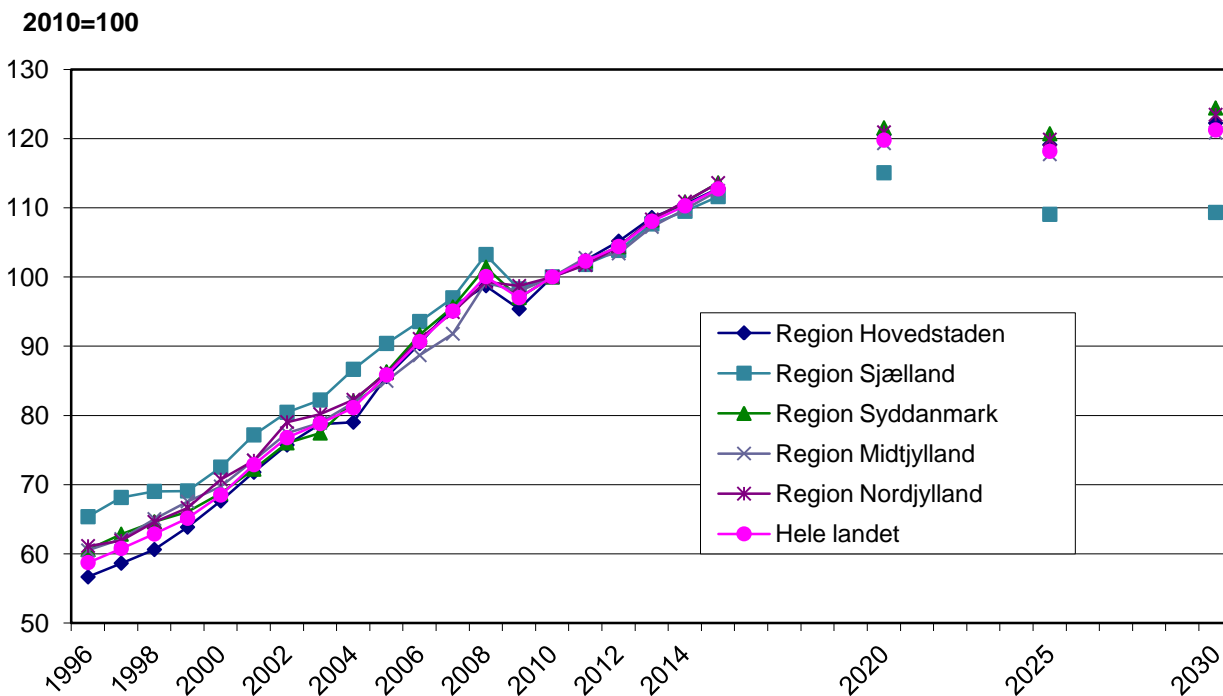
Figur 2.6 Produktionsværdi i mængder for regioner fra 1996 til 2030



Ser man først på udviklingen i produktionen, forventes Region Hovedstaden og Midtjylland fra 2010 til 2020 at have en vækst lidt over landsgennemsnittet, mens de øvrige regioner ligger tæt på landsudviklingen og med Region Sjælland med en markant svagere udvikling til 2020, hvorefter udviklingen som den eneste bliver negativ frem til 2030.

Ser man dernæst på udviklingen i arbejdsproduktiviteten, tegner der sig følgende billede:

Figur 2.7 Produktivitet 1996-2030



Arbejdsproduktiviteten for alle regioner udviser en jævn vækst på godt 10 % for perioden 2010 til 2015. Herefter er væksten for Region Sjælland kun ca. 5 % og dermed halvt så kraftig som for de øvrige regioner frem til 2020. Endelig er Region Sjællands vækst negativ fra 2020 til 2030, hvor den lander på et niveau, der er knapt 10 % over udgangspunktet i 2010. De øvrige regioner afviger meget lidt fra hinanden og har i perioden 2010 til 2030 en vækst på lidt over 20 % i arbejdsproduktiviteten.

I forhold til konsekvenserne for arbejdsstedsbeskæftigelsen (arbejdspladser) kan udviklingen sammenfattes således:

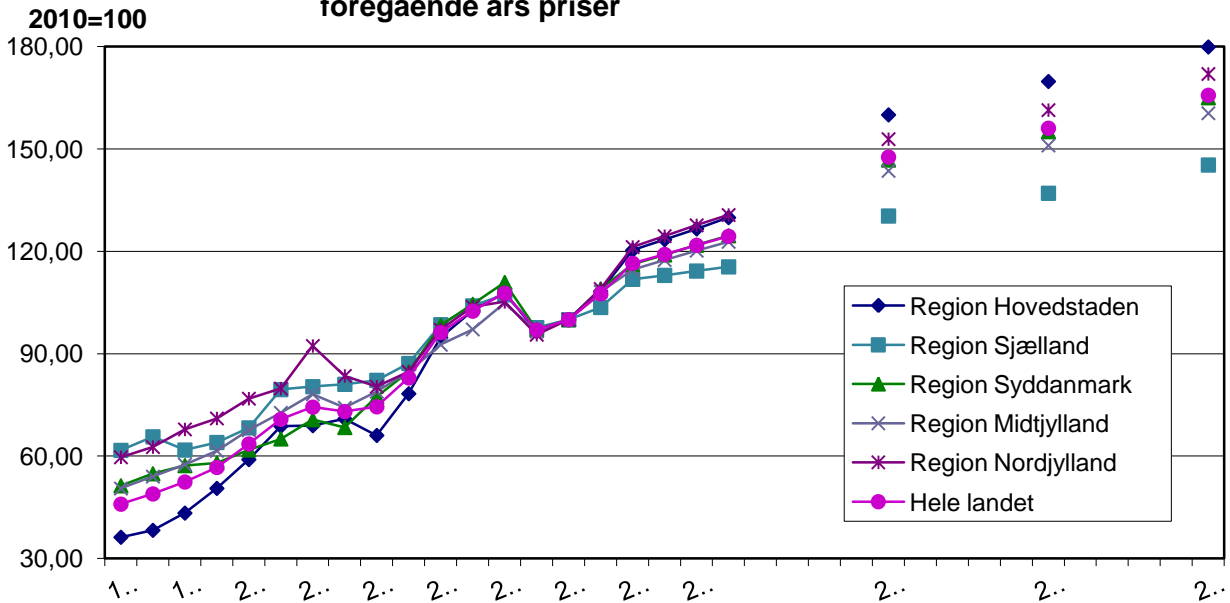
Tabel 2.2 Rangordning af udviklingen i beskæftigelse efter produktionssted forklaret af udviklingen i produktion og arbejdsproduktivitet fra 2010 til 2030.

	Produktion i mængder (figur 3.6)		Arbejdsproduktivitet (figur 3.7)		Beskæftigelse efter produktionssted (figur 3.5)	
	rang	procent	rang	procent	rang	procent
Region Hovedstaden	1	28,5%	3	22%	1	3,3%
Region Sjælland	5	1,6%	5	9%	5	-3,8%
Region Syddanmark	3	23,4%	1	24%	3	-0,2%
Region Midtjylland	2	24,5%	4	21%	2	3,2%
Region Nordjylland	4	20,6%	2	23%	4	-1,9%
Hele landet		22,4%		21%		1,0%

Igen er modpolerne Region Sjælland og Region Hovedstaden, med Region Sjælland på sidstepladsen for så vidt angår udvikling i produktion, i arbejdsproduktivitet og i beskæftigelsen. Med hensyn til produktion og arbejdsproduktivitet er udviklingen i regionerne på nær Region Sjælland relativt ensartet, mens beskæftigelse kun udvikler sig positivt i Region Hovedstaden og Region Midtjylland.

Ser man på udviklingen i eksport til udlandet, får man en del af forklaringen på udviklingen i producerede mængder:

Figur 2.8 Eksport til udlandet fordelt på regioner fra 1996 til 2030, foregående års priser



Det fremgår, at Region Hovedstaden ligger i top med en vækst i eksporterede mængder på godt 80 % frem til 2030, mens Region Sjælland forventes at have den svageste vækst på knap 50 %. På landsplan forventes væksten fra 2010 til 2030 at være på 65 %, som Region Midtjylland ligger lidt over og Regions Syddanmark og Region Nordjylland ligger lidt under.

3. Den regionale produktionsstruktur

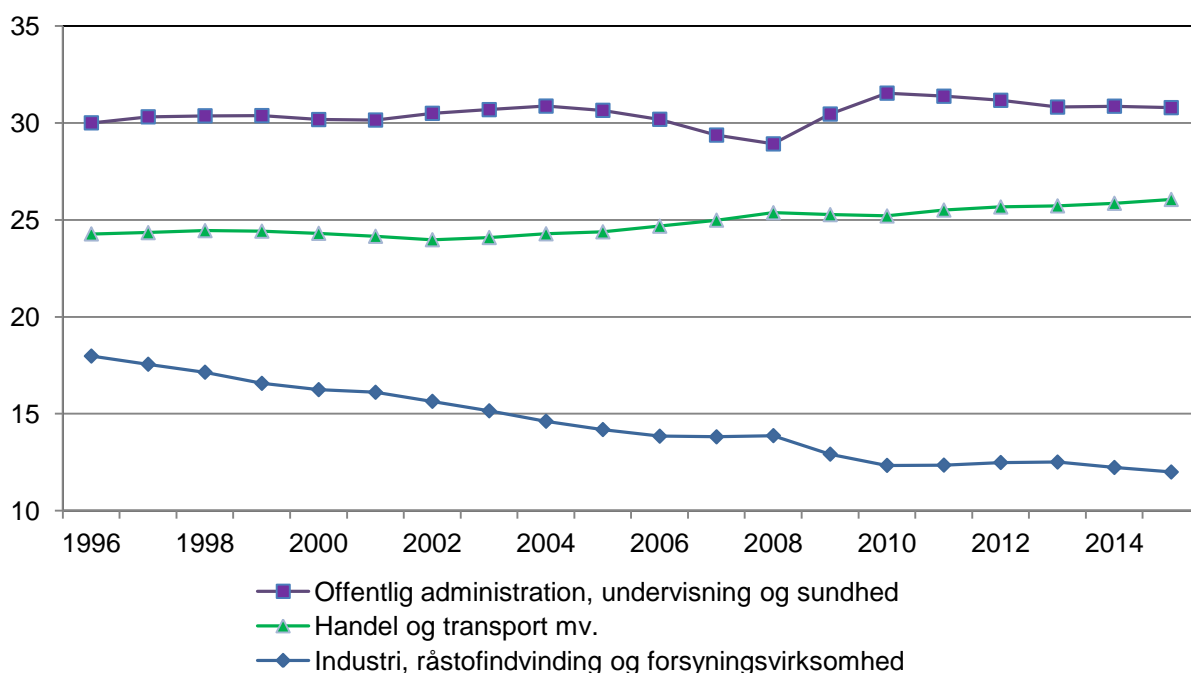
Udviklingen i regionerne forventes ikke alene at være forskellig med hensyn til den samlede økonomiske aktivitet (befolkning, produktion, indkomst, beskæftigelse, arbejdsløshed mv.), men også i den økonomiske struktur. I dette afsnit ses på forventede forandringer i erhvervsstrukturen og forandringer med hensyn til kvalifikationer på de regionale arbejdsmarkeder.

3.1 Erhvervsstrukturen⁴

For at beskrive udviklingen i regionernes erhvervsstruktur vises først for hele landet den erhvervsfordelte beskæftigelse på grundlag af 10 branchegrupperinger:

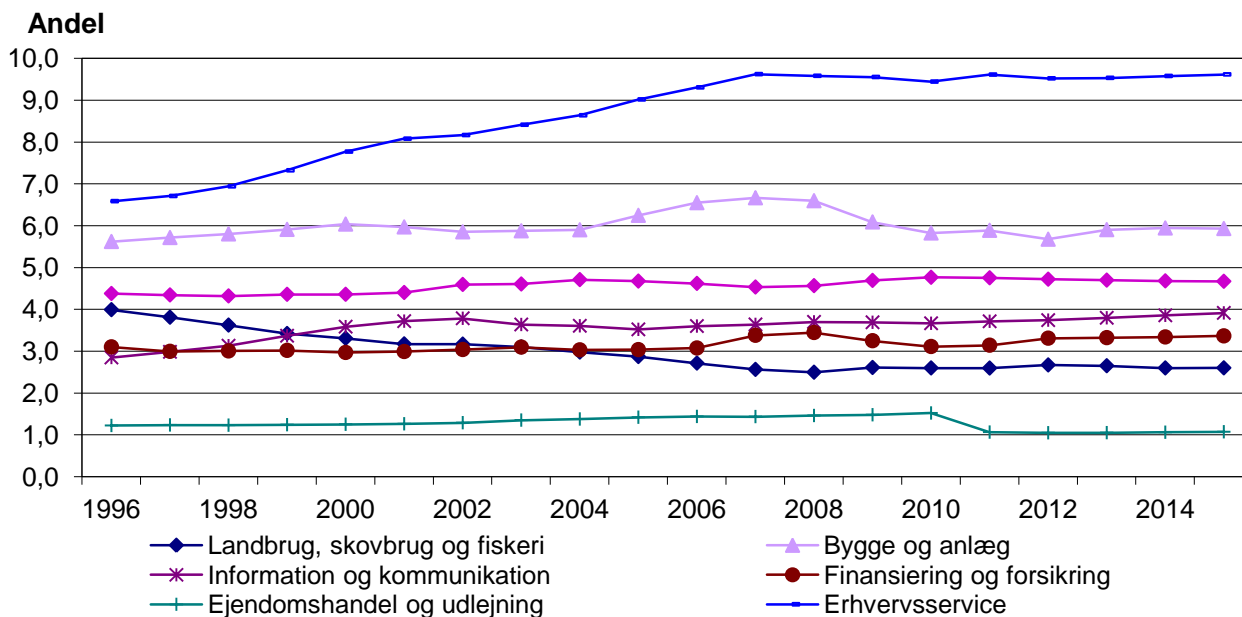
Figur 3.1.a Erhvervsfordelt beskæftigelse i hele landet 1996 til 2015

Andel



⁴ I dette afsnit præsenteres alene en overordnet branchegruppering. Detaljerede resultater på basisversionens 37-branchegruppering (DB07) kan hentes i brugersystemet. Ligeledes kan tilsvarende data for hver af de 98 kommuner ligeledes hentes i brugersystemet.

Figur 3.1.b Erhvervsfordelt beskæftigelse i hele landet 1996 til 2015



Privat service består af

- Information og kommunikation
- Finansiering og forsikring
- Ejendomshandel og udlejning
- Erhvervsservice
- Kultur, fritid og anden service

Generelt forventes produktion og beskæftigelse inden for privat service og industriprodukter med høj forarbejdningsgrad at få større vægt, mens landbrugsproduktion og basal industriproduktion forventes at få mindre vægt – jf. præsentation af tendenser i den nationale erhvervsstruktur beskrevet i afsnit 1. Landbrugets andel af beskæftigelsen forventes konstant omkring knap 3 % fra 2010 til 2015. Beskæftigelsen inden for industri, råstofindvinding og forsyningsvirksomhed forventes at være konstant ca. 12 % i perioden 2010 til 2015. Beskæftigelsen inden for bygge- og anlægsvirksomhed er rimelig konstant omkring 6 % med en svag vækst i slutningen af perioden. Handel og transport forventes at vokse med omkring 1 % fra 25 % til 26 % frem til 2015.

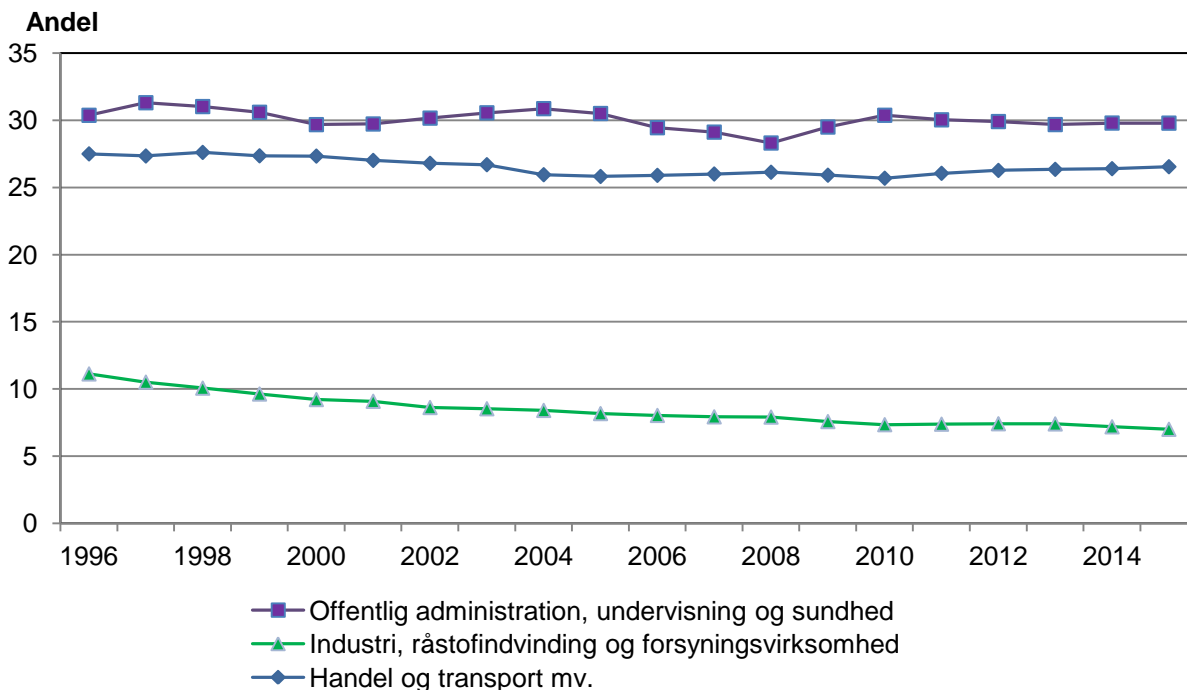
Inden for privat service er beskæftigelsen svagt stigende inden for information og kommunikation (fra 3,7 til 3,9 %), finansiering og forsikring (fra 3,1 til 3,4 %) mens ejendomshandel og udlejning falder (fra ca. 1,5 % til 1,1%). Erhvervsservice forventes ligeledes at være konstant omkring ca. 9 % og ”Kultur, fritid og anden service” forventes at være konstant omkring 5 %.

Offentlig service er svagt faldende fra 32 % i 2010 til ca. 31 % i 2015. Denne stigning skyldes trækket fra en aldrende befolkning på social- og sundhedsvæsenet.

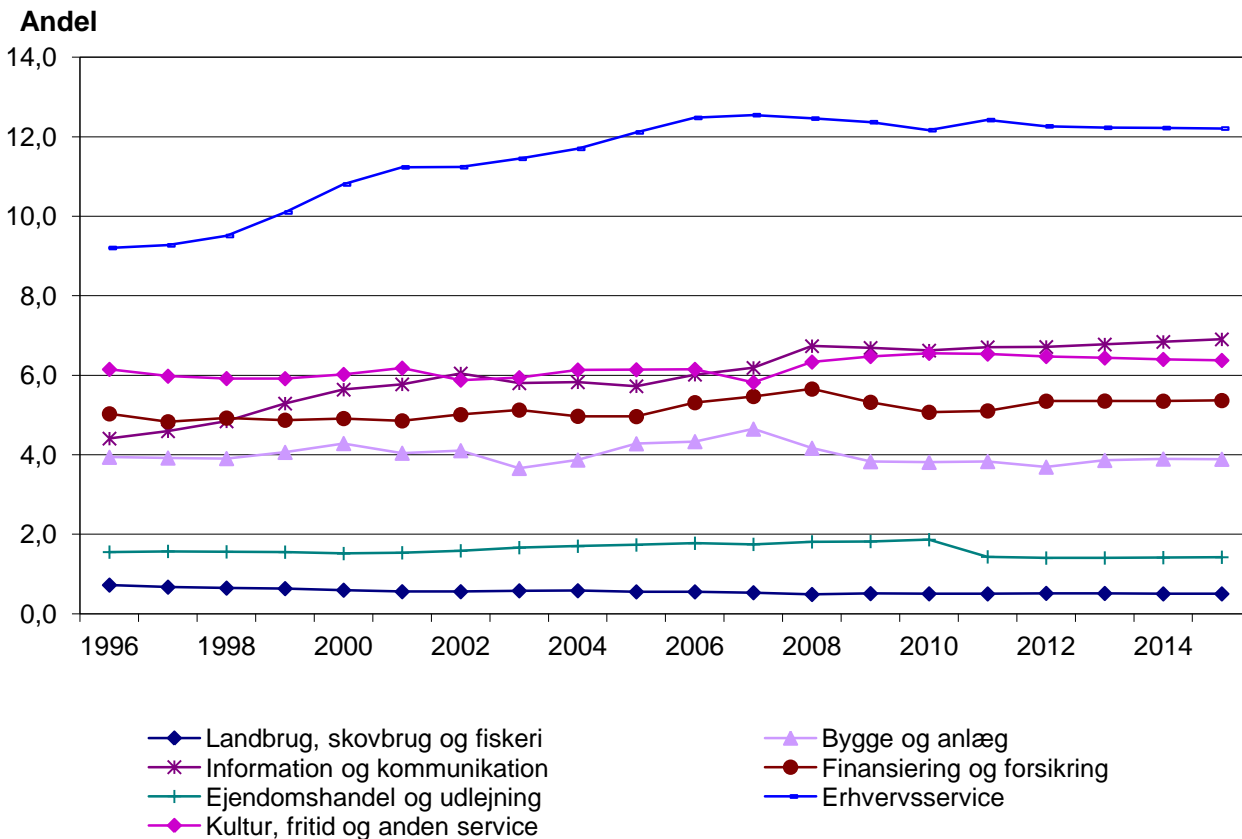
Udviklingen forventes også at slå igennem i regionerne, men med forskellig styrke. Ser man på fordelingen af beskæftigelsen på erhverv, forventes følgende udvikling for hver af de 5 regioner:

Region Hovedstaden:

Figur 3.1.1.a Erhvervsfordelt beskæftigelse i Region Hovedstaden 1996 til 2015



Figur 3.1.1.b Erhvervsfordelt beskæftigelse i Region Hovedstaden 1996 til 2015

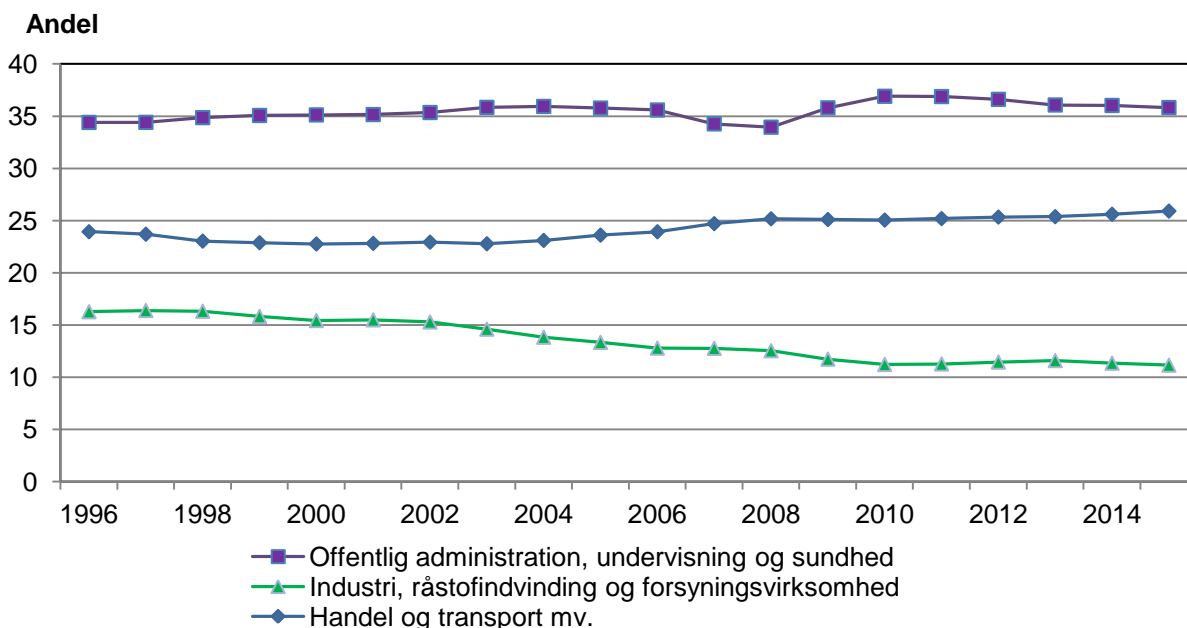


Det fremgår, at udviklingen i Hovedstadsområdet adskiller sig fra andre regioner ved markant lavere beskæftigelse inden for landbrug og industri, råvareindvinding og forsyningsvirksomhed, mens information og kommunikation, finansiering og forsikring, erhvervsservice og kultur, fritid og anden service ligger højere. Generelt forventes erhvervsstrukturen i Region Hovedstaden at blive fastholdt frem til 2015, dog med følgende udvikling: Beskæftigelse i handel og transport forventes stige fra 26 til 27 %. De øvrige erhverv inden for privat service forventes at være uforandrede, dog således at der er en fremgang i finansiering og forsikring samt information og kommunikation. Offentlig service forventes at være konstant, mens landbrug samt industri, råstofindvinding og forsyningsvirksomhed forventes at falde svagt frem til 2015.

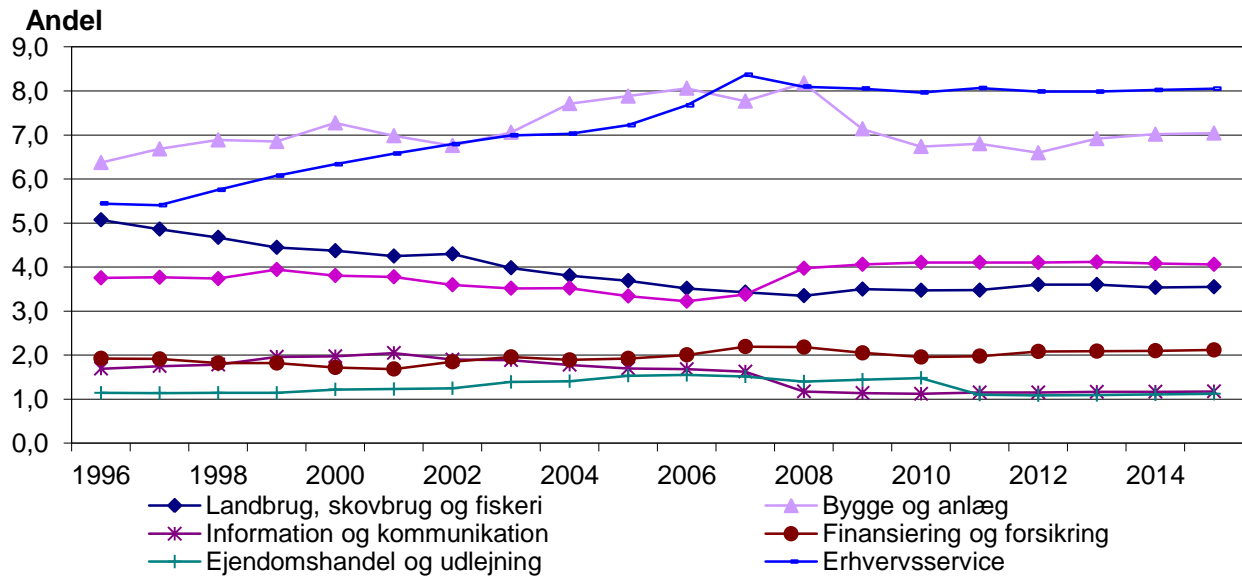
Region Sjælland

For Region Sjælland er erhvervsstrukturen præget af markant højere andel af beskæftigelsen inden for offentlig service samt bygge- og anlægsvirksomhed, hvilket afspejler regionens rolle som arbejdskraftopland til Region Hovedstaden. Landbrug har større vægt, og industri, råstofudvinding og forsyningsvirksomhed har mindre vægt end landsgennemsnittet. Dette udgangspunkt tegner et vækstmønster svarende til det nationale med stagnation inden for offentlig service og faldende beskæftigelse inden landbrug og industri, råstofudvinding og forsyningsvirksomhed, mens bygge- og anlægsvirksomhed samt handel og transport forventes at vokse svagt, hvorimod øvrig privat service under et forventes at være uændret.

Figur 3.1.2.a Erhvervsfordelt beskæftigelse i Region Sjælland 1996 til 2015



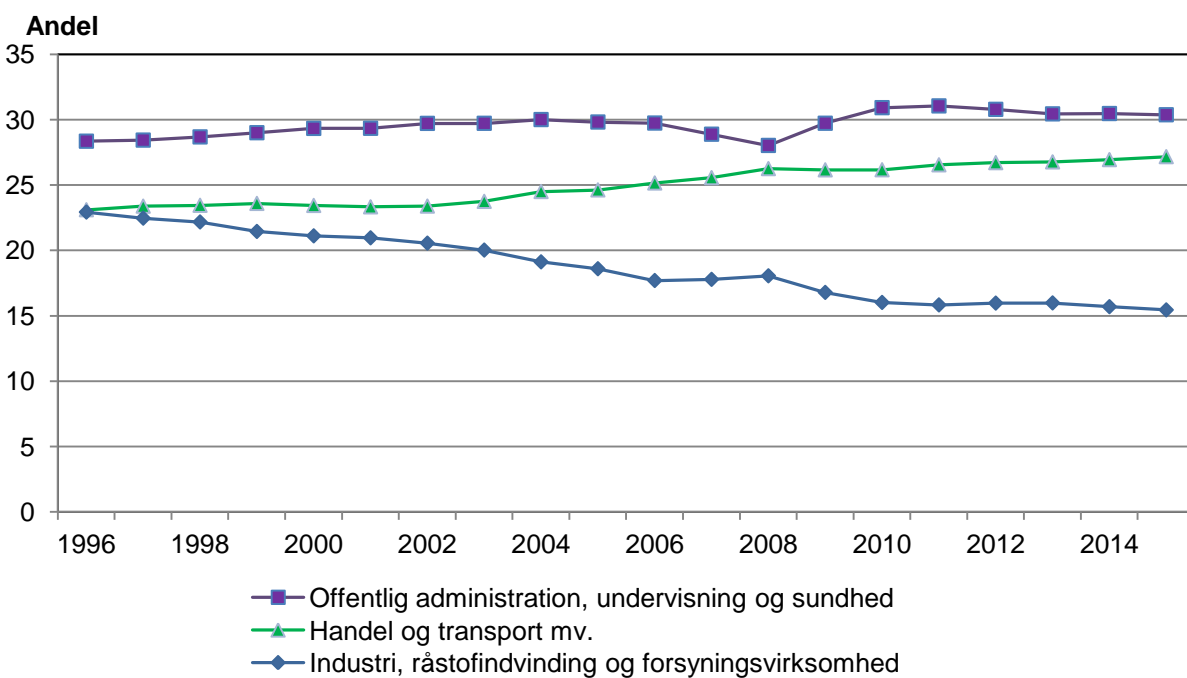
Figur 3.1.2.b Erhvervsfordelt beskæftigelse i Region Sjælland 1996 til 2015



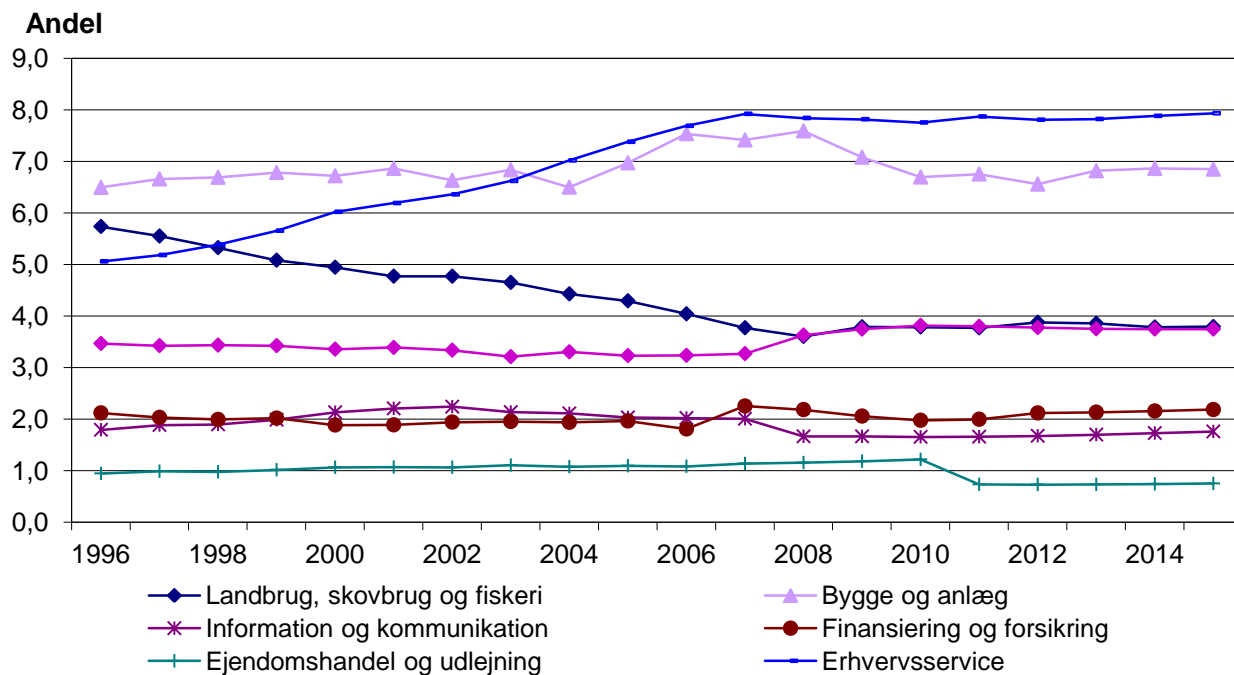
Region Syddanmark

Region Syddanmark har i forhold til landsgennemsnittet højere beskæftigelse inden for landbrug og industri, råstofindvinding og forsyningsvirksomhed og lavere andel inden for information og kommunikation, erhvervs-service samt offentlig service:

Figur 3.1.3.a Erhvervsfordelt beskæftigelse i Region Syddanmark 1996 til 2015



Figur 3.1.3.b Erhvervsfordelt beskæftigelse i Region Syddanmark 1996 til 2015

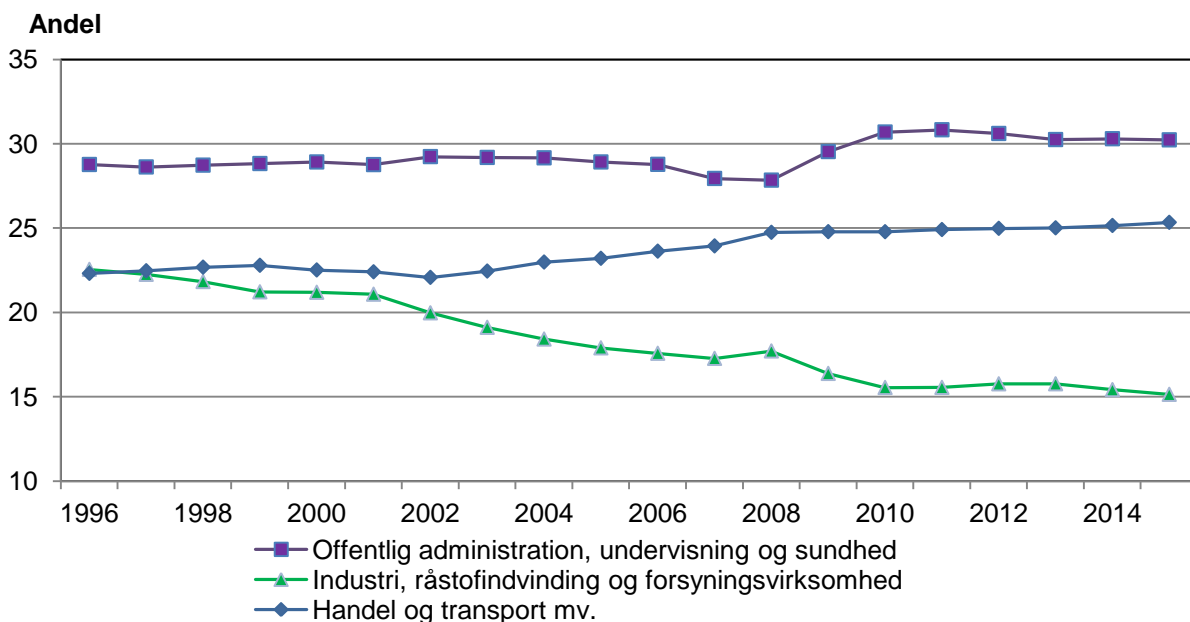


Region Syddanmark forventes at få et mindre fald inden for industri, råstofindvinding og forsyningsvirksomhed, mens beskæftigelsen inden for handel og transport forventes at vokse marginalt, hvorimod øvrig privat service forventes at være stort set uændret, mens offentlig service er svagt faldende.

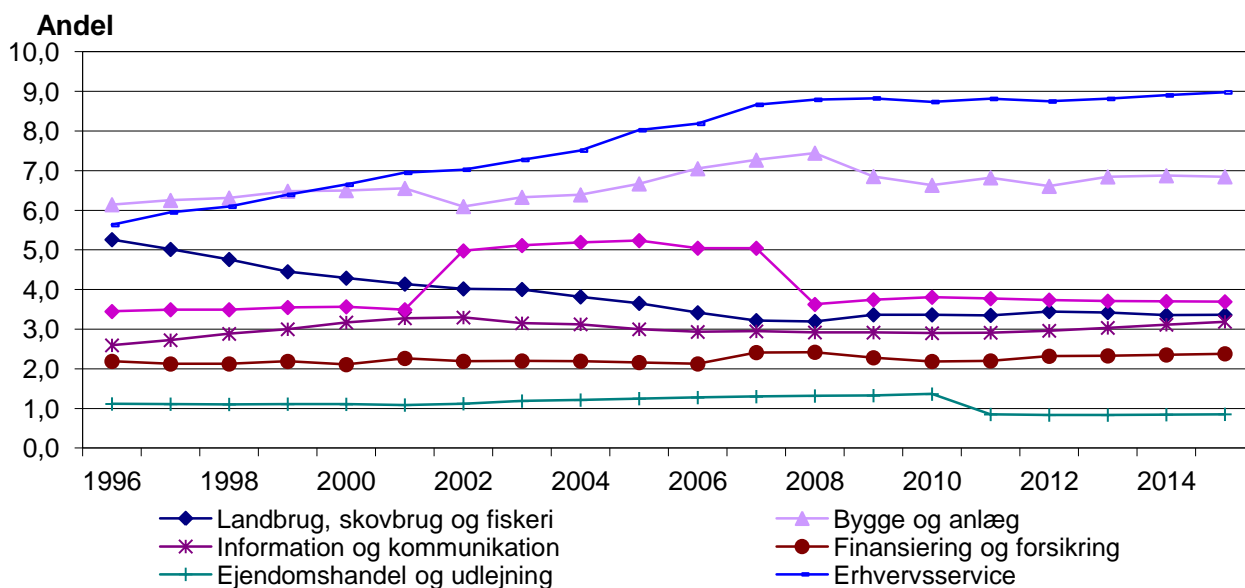
Region Midtjylland

For Region Midtjylland er branchestrukturen påvirket af en blanding af storby-funktioner og traditionelle by-/land-aktiviteter:

Figur 3.1.4.a Erhvervsfordelt beskæftigelse i Region Midtjylland 1996 til 2015



Figur 3.1.4.b Erhvervsfordelt beskæftigelse i Region Midtjylland 1996 til 2015

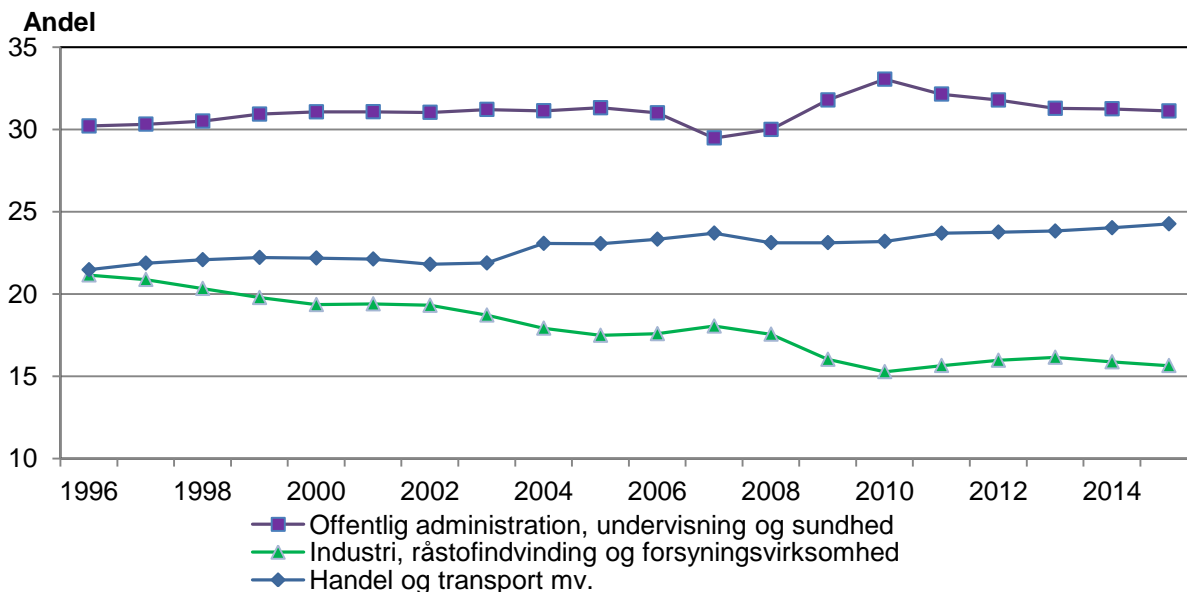


For Region Midtjylland ses et relativt svagt fald frem mod 2015 i industri, råstofindvinding og forsyningsvirksomhed, mens der forventes relativt svagere vækst inden for handel og service og uændret beskæftigelse inden for anden privat service. Udviklingen i beskæftigelsen inden for offentlig service er relativt konstant frem til 2013, hvorefter den falder svagt.

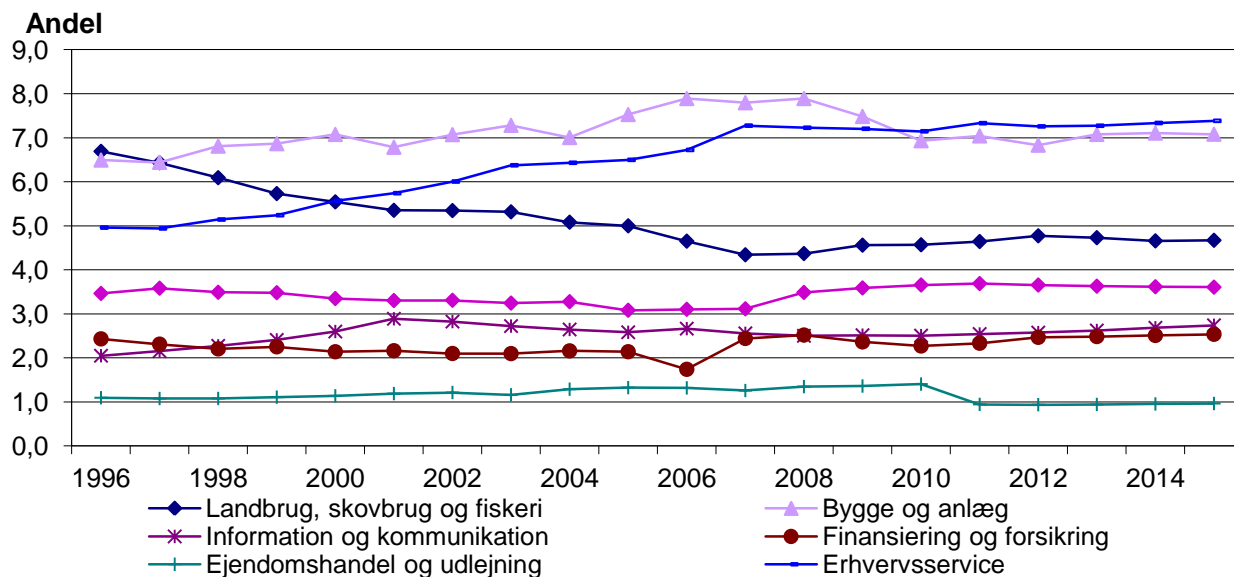
Region Nordjylland

For Region Nordjylland har landbrug samt industri, råstofudvinding og forsyningsvirksomhed relativt stor vægt målt ved beskæftigelsen.

Figur 3.1.5.a Erhvervsfordelt beskæftigelse i Region Nordjylland 1996 til 2015



Figur 3.1.5.b Erhvervsfordelt beskæftigelse i Region Nordjylland 1996 til 2015



Det fremgår, at landbrug og industri, råstofindvinding og forsyningsvirksomhed udgør en konstant andel af beskæftigelsen fra 2010 til 2015, mens handel og transport samt erhvervsservice vil få voksende andele. Øvrig privat service forventes at få næsten uændrede beskæftigelsesandele, mens offentlig service forventes at få en faldende andel fra 2010 til 2015.

3.2 Regionernes arbejdsmarkeder⁵

En anden central strukturudvikling er de regionale arbejdsmarkeder, hvor tilgængeligheden af kvalificeret arbejdskraft er et afgørende element i regional økonomisk vækst og velfærd. I de følgende tabeller er vist et summarisk uddrag af fremskrivningen af arbejdsmarkederne for de 5 hovedgrupper af uddannelser:

- Ufaglært, studenter mv.
- Faglærte / EFU
- Korte videregående uddannelser
- Mellemlange videregående uddannelser
- Lange videregående uddannelser

For hele landet tegner der sig følgende udvikling:

Tabel 3.1 Udvikling i arbejdsstyrke, beskæftigelse og arbejdsløshed for hele landet 2011-2015

	Ændringer (2011-2015)		Arbejdsløshed			
	Arbejdsstyrke	Beskæftigelse	2011	2015	Ændring (antal)	Ændring (%-point)
Alle uddannelser	9.544	881	85.283	93.945	8.662	0,3
Ufaglært, studenter mv.	469	-38.428	32.075	70.971	38.896	4,4
Faglærte / EFU	-39.814	-4.407	34.019	-1.388	-35.407	-3,6
Kort vid.g. uddannelse – KVV	3.247	3.914	4.078	3.413	-665	-0,5
Mellemlang vid.g. uddannelse – MVU	18.216	16.385	9.021	10.852	1.831	0,3
Lang vid.g. uddannelse - LVU	27.424	23.418	6.091	10.098	4.007	1,2

I modelberegningerne er det antaget, at efterspørgslen efter arbejdskraft (beskæftigelsen efter produktionssted) fordelt på uddannelser forlænger den trend i efterspørgslen, som kan konstateres fra 2000 til 2011: Hvis andelen af ufaglærte går ned, fortsætter nedgangen frem til 2015. På udbudssiden følger udviklingen befolkningsprognosen fra Danmarks Statistik samt hvordan aldersgrupper uddanner sig (en såkaldt kohortemeto- de). I 2015 vil antal personer i arbejdsstyrken uden uddannelse falde, fordi andelen af uuddannede blandt de ældre er størst og disse grupper pensioneres.

Det bemærkes, at modelberegninger af udviklingen på arbejdsmarkedet er foretaget uden de tilpasninger i markedet, der naturligt kan forventes, hvis der opstår ubalancer. F.eks. kan negativ arbejdsløshed pr. definition ikke forekomme i virkelighedens verden, fordi andre grupper helt eller delvist vil overtage de ledige jobs (fleksibilitet). Resultaterne skal derfor opfattes som en afdækning af de underliggende ubalancer, som kan forventes de kommende år.

Af tabel 3.1 fremgår, at beskæftigelsen for ufaglærte, studenter mv. for hele landet fra 2011 til 2015 forventes at falde med 38.428. Samtidig stiger arbejdsstyrken med 469. Tilsammen forventes arbejdsløsheden for ufaglærte, studenter mv. at vokse med 38.971 - eller med ca. 4.0 %-points. Der kan derfor i de kommende år forventes en vækst i antal arbejdsløse blandt personer uden kompetencegivende uddannelse. Personer der er faglærte /EFU kan forvente et fald i arbejdsløsheden på 35.407 - eller et fald i arbejdsløshedsprocenten med 3,6 %-points. Det skyldes primært et markant fald i arbejdsstyrken på 39.814. Beskæftigelsen forventes at falde med 4.407, således at der i de kommende år kan forventes voksende mangel på faglært arbejdskraft.

⁵ I fremstillingen ses på 5 hoveduddannelsesgrupper. I brugersystemet kan der hentes oplysninger om udviklingen på de regionale arbejdsmarkeder for 20 uddannelsesgrupper og med yderligere opdeling på køn og alder. Ligeledes kan disse oplysninger hentes for hver af de 98 kommuner.

Ser man på arbejdsmarkedet for kort videregående uddannelse forventes en vækst i antal arbejdspladser med 3.914 og en stigning i arbejdsstyrken på 3.247, hvilket resulterer i en faldende arbejdsløshed på 0,5%-points. På trods af at nogle af de undergrupperne kan forvente gode beskæftigelsesmuligheder, vil der også være grupper af personer med kort videregående uddannelse, som kan imødesee voksende arbejdsløshed. For uddannelseskategorien mellemlang videregående uddannelse forventes en vækst i antallet af arbejdspladser, som er mindre end den stigning i arbejdsstyrken, som forventes frem til 2015. Arbejdsløshedsprocenten forventes således at stige med 0,3 %-points for denne gruppe. For gruppen af lang videregående uddannelse ses ligeledes en forventning om større stigning i arbejdsstyrken end i beskæftigelsen, således at arbejdsløsheden forventes at stige med 1,2%-points, dog med betydelige forskelle for undergrupperne.

Generelt viser detaljerede beregninger, at der på alle uddannelsesniveauer er mangel af personer med uddannelser, der retter sig imod social- og sundhedsområdet, mens andre områder tværgående har en ringere beskæftigelsessituation.

Der er markante regionale forskelle på arbejdsmarkedssituationen for forskellige uddannelsesgrupper. Ser man først på Hovedstadsregionen tegner der sig følgende billede:

Tabel 3.1.a Udviklingen i arbejdsstyrke, beskæftigelse og arbejdsløshed for Region Hovedstaden 2011-2015.

	Ændringer (2011-2015)		Arbejdsløshed			
	Arbejdsstyrke	Beskæftigelse	2011	2015	Ændring (antal)	Ændring (%-point)
Alle uddannelser	23.380	4.252	30.014	49.142	19.128	2,1%
Ufaglært, studenter mv.	10.000	-6.189	11.881	28.069	16.188	5,4%
Faglærte / EFU	-14.480	-8.847	9.390	3.758	-5.632	-2,2%
Kort vid.g. uddannelse - KVVU	1.845	639	1.404	2.610	1.206	2,5%
Mellemlang vid.g. uddannelse - MVU	9.331	7.043	3.691	5.979	2.288	1,2%
Lang vid.g. uddannelse - LVU	16.686	11.606	3.648	8.727	5.079	3,0%

For Region Hovedstaden udvikler arbejdsløsheden for de ufaglærte sig mere negativt end i andre regioner, idet beregningerne viser, at arbejdsløshedsprocenten fra 2011 til 2015 i hele landet vokser med 4,4 %, hvorimod arbejdsløshedsprocenten for Region Hovedstaden forventes at stige med 5,4 %. For faglærte / EFU forventes arbejdsløsheden at falde med 2,2 % sammenlignet med ca. 3,6 % for hele landet. For personer med lang videregående uddannelse er væksten i arbejdsløshed omvendt meget høj (3,0 % mod et landsgennemsnit på 1,2 %), hvilket tyder på en overskudssituation. For personer med kort videregående uddannelse tyder fremskrivningen ligeledes på et mindre overskud og en stigning i ledigheden med 2,5 %. Arbejdsmarkedet i Hovedstadsområdet synes derfor – for personer med uddannelse - at adskille sig fra det øvrige land ved relativt en mindre mangel på faglært arbejdskraft og relativt større overskud af personer med såvel korte som mellemlange og lange videregående uddannelse.

For Region Sjælland tegner der sig følgende billede:

Tabel 3.1.b Udvikling i arbejdsstyrke, beskæftigelse og arbejdsløshed for Region Sjælland fra 2011-2015

Region Sjælland	Ændringer (2011-2015)		Arbejdsløshed			
	Arbejdsstyrke	Beskæftigelse	2011	2015	Ændring (antal)	Ændring (%-point)
Alle uddannelser	-10.410	-2.638	11.974	4.203	-7.771	-2,0%
Ufaglært, studenter mv.	-3.609	-6.111	4.499	6.999	2.500	2,2%
Faglærte / EFU	-7.176	-490	5.552	-1.135	-6.687	-4,1%
Kort vid.g. uddannelse - KVVU	-81	475	483	-73	-556	-2,7%
Mellemlang vid.g. uddannelse - MVU	-61	1.336	1.065	-333	-1.398	-2,3%
Lang vid.g. uddannelse - LVU	520	2.151	376	-1.255	-1.631	-7,0%

For Region Sjælland ses ligeledes et mønster med voksende arbejdsløshed for ufaglærte og faldende arbejdsløshed alle uddannede, det gælder arbejdsstyrke med en faglært/EFU-uddannelse, såvel som korte, mellemlange og lange videregående uddannelser. Den positive udvikling i beskæftigelse for de korte, de mellemlange og lange videregående uddannelser, betyder at der i fremskrivningen opstår negativ ledighed. I praksis vil dette formentlig betyde en udligning via pendling eller flytning, idet udviklingen er modsat Region Hovedstadens, som oplever overskud af personer med mellemlang og lang videregående uddannelse.

For Region Syddanmark tegner der sig følgende billede:

Tabel 3.1.c Udvikling i arbejdsstyrke, beskæftigelse og arbejdsløshed for Region Syddanmark fra 2011-2015

	Ændringer (2011-2015)		Arbejdsløshed			
	Arbejdsstyrke	Beskæftigelse	2011	2015	Ændring (antal)	Ændring (%-point)
Alle uddannelser	-6.836	-5.351	17.791	16.306	-1.485	-0,2%
Ufaglært, studenter mv.	-3.498	-11.470	6.603	14.575	7.972	4,4%
Faglærte / EFU	-7.527	587	8.072	-42	-8.114	-3,5%
Kort vid.g. uddannelse - KVVU	-118	496	870	256	-614	-2,1%
Mellemlang vid.g. uddannelse - MVU	1.879	2.015	1.688	1.552	-136	-0,2%
Lang vid.g. uddannelse - LVU	2.427	3.020	558	-36	-594	-1,8%

For Region Syddanmark forventes overskuddet af ufaglært arbejdskraft henholdsvis manglen på faglært arbejdskraft at udvikle sig nogenlunde som hele landet fra 2011 til 2015. For gruppen med lang videregående uddannelse forventes – modsat udviklingen i Region Hovedstaden og til dels Region Midtjylland - en generel mangelsituation, idet arbejdsløshedsprocenten for lang videregående uddannelse falder med 1,8 %-points, resulterende i en svag negativ ledighed. For de korte og mellemlange videregående uddannelser forventes en reduktion i ledigheden på henholdsvis 2,2 % og 0,2 %. Igen vil den negative arbejdsløshed ikke kunne lade sig gøre og kombinationer af pendling/substitution og flytning vil finde sted.

Ser man på Region Midtjylland viser fremskrivningen fra 2010 til 2016 følgende billede:

Tabel 3.1.d Udvikling i arbejdsstyrke, beskæftigelse og arbejdsløshed for Region Midtjylland fra 2011-2015

	Ændringer (2011-2015)		Arbejdsløshed			
	Arbejdsstyrke	Beskæftigelse	2011	2015	Ændring (antal)	Ændring (%-point)
Alle uddannelser	6.447	7.965	16.331	14.814	-1.517	-0,3%
Ufaglært, studenter mv.	276	-8.323	5.619	14.219	8.600	4,3%
Faglærte / EFU	-6.552	3.953	6.877	-3.629	-10.506	-4,5%
Kort vid.g. uddannelse - KVU	1.468	2.070	949	346	-603	-1,8%
Mellemlang vid.g. uddannelse – MVU	5.329	4.887	1.767	2.210	443	0,3%
Lang vid.g. uddannelse - LVU	5.927	5.378	1.119	1.669	550	0,7%

For Region Midtjylland ser man en udvikling, som til dels ligner Region Hovedstaden: Der synes at være et voksende overskud af personer uden uddannelse (en stigning i arbejdsløshedsprocenten på 4,3 %), mens der er udsigt til mangel på faglærte, som følge af faldende arbejdsstyrke og stigende beskæftigelse. For personer med en kort videregående uddannelse falder arbejdsløshedsprocenten med 1,8 %. Arbejdsløsheden stiger for grupperne med mellemlang og videregående uddannelse med hhv. 0,3 %-points og 0,7 %-points, fordi udbuddet – arbejdsstyrken – stiger mere end efterspørgslen – beskæftigelsen.

For Region Nordjylland viser fremskrivningen følgende resultater:

Tabel 3.1.e Udvikling i arbejdsstyrke, beskæftigelse og arbejdsløshed for Region Nordjylland fra 2011-2015

	Ændringer (2011-2015)		Arbejdsløshed			
	Arbejdsstyrke	Beskæftigelse	2011	2015	Ændring (antal)	Ændring (%-point)
Alle uddannelser	-3.038	-3.346	9.173	9.480	307	0,1%
Ufaglært, studenter mv.	-2.699	-6.335	3.473	7.109	3.636	4,1%
Faglærte / EFU	-4.077	391	4.128	-340	-4.468	-3,9%
Kort vid.g. uddannelse - KVU	135	233	372	274	-98	-0,8%
Mellemlang vid.g. uddannelse – MVU	1.738	1.104	810	1.444	634	1,3%
Lang vid.g. uddannelse - LVU	1.865	1.262	390	993	603	2,9%

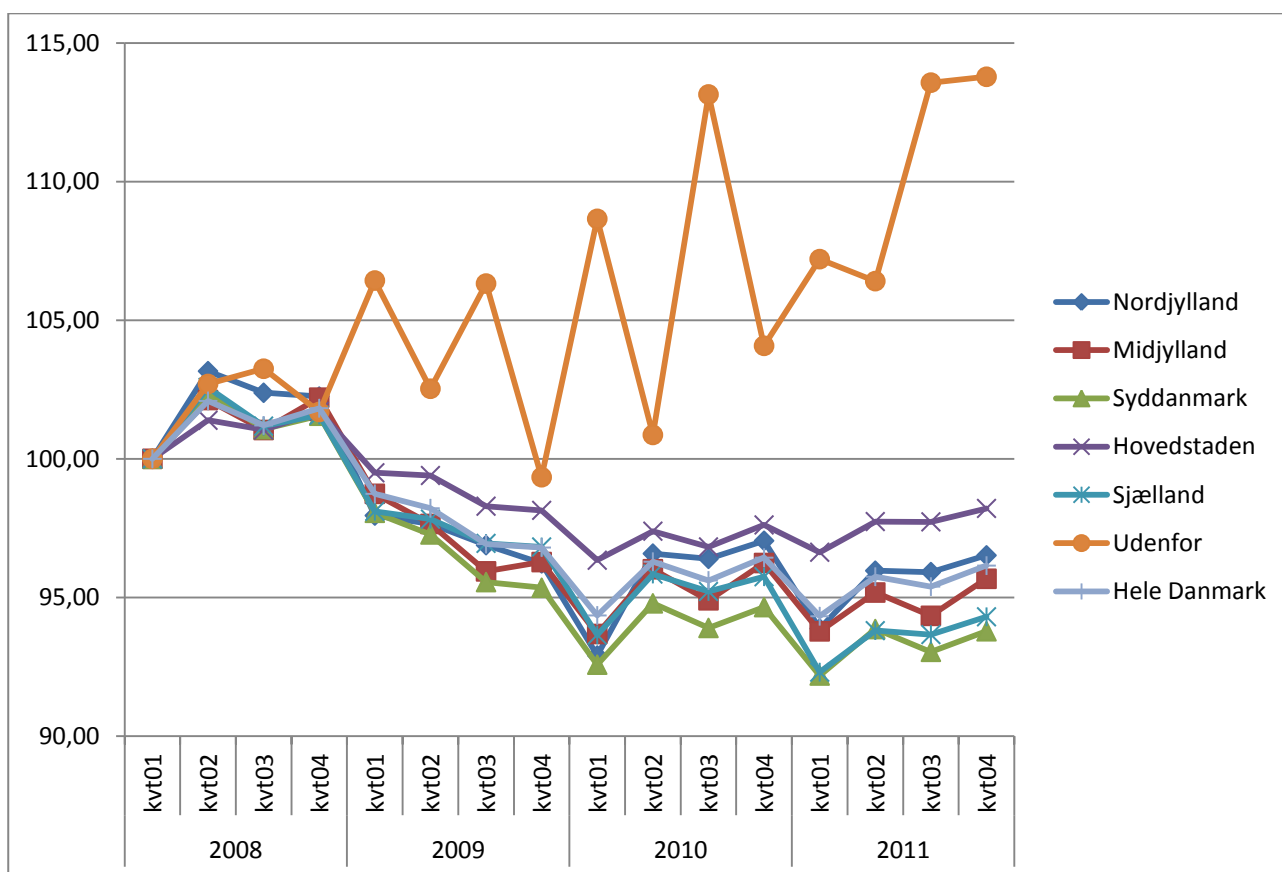
For Region Nordjylland synes udviklingen i arbejdsløsheden for ufaglærte (4,1 %) og faglærte (-3,9 %) at følge udviklingen for hele landet. For de korte videregående uddannelser er der tale om et svagt fald i arbejdsløsheden, mens der for de mellem lange og lange videregående uddannelser er tale om en bemærkelsesværdig stigning på henholdsvis 1,3 og 2,9 %-points.

4.1 Specialafsnit: E-Indkomst

Danmarks Statistik leverer nu statistik baseret på E-indkomst. Der tale om data for arbejdstimer og løn fordelt på erhverv og uddannelse samt på kommuner som leveres kvartalsvist 2-3 kvartaler bagud. Således ligger der data for første kvartal 2012 tilgængeligt pr. december 2012. Aktualiseringen kan således ikke gøres mere aktuel med officielle data. Er der således sat mål for den ønskede beskæftigelsesudvikling i en regions vækstforum, kan det konstateres, hvordan det går med realiseringen af målet med bare 2-3 kvartalers forskydning. Fremskrivningsnotatet – afsnit 1-3 – indeholder for 2011 foreløbige tal baseret på data fra E-indkomst og abonnementsordningen gør således allerede brug af E-indkomst-statistikken.

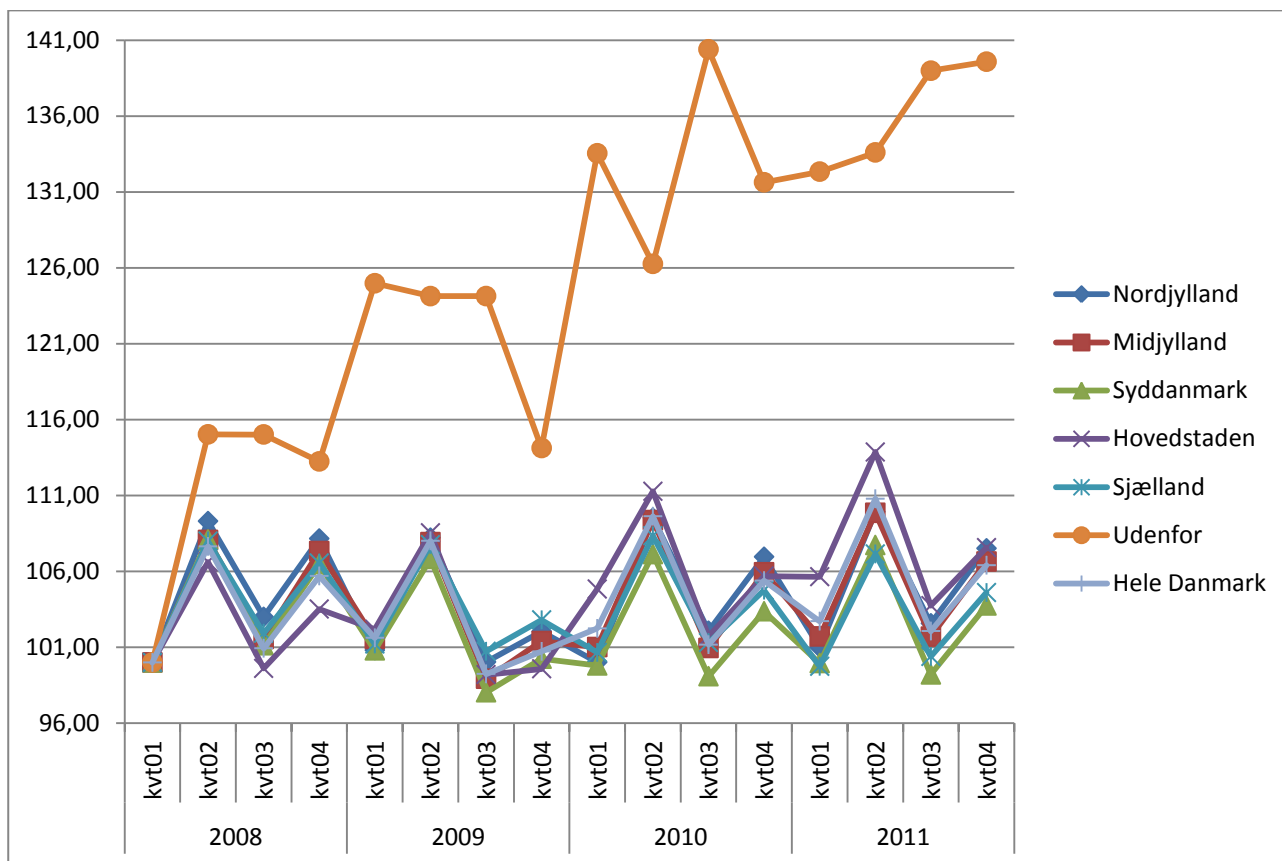
For at give et eksempel på, hvad E-indkomst kan bruges til vises nedenfor beskæftigelse for alle kvartaler fra 2008 til 2011 for de fem regioner. Der er viden at hente om sæsonudsving i beskæftigelsen, som naturligt ikke har været tilgængeligt tidligere i de ikke kvartalsopgjorte tal. Når bortses fra ufordelte, som er en mindre post, der primært vedrører aktiviteterne i Nordsøen og på ambassader i Danmark, ses at hovedstadsregionen har de mindste sæsonudsving og den svageste tilbagegang. Samtidig har Region Syddanmark og Region Sjælland de største sæsonudsving og den største tilbagegang i beskæftigelsen. Region Nordjylland og Midtjylland ligger relativt tæt på landsgennemsnittet, både i henhold til sæsonudsving som niveau.

4.1 Beskæftigelse - arbejdstimer



Kilde: Danmarks Statistik: E-Indkomst

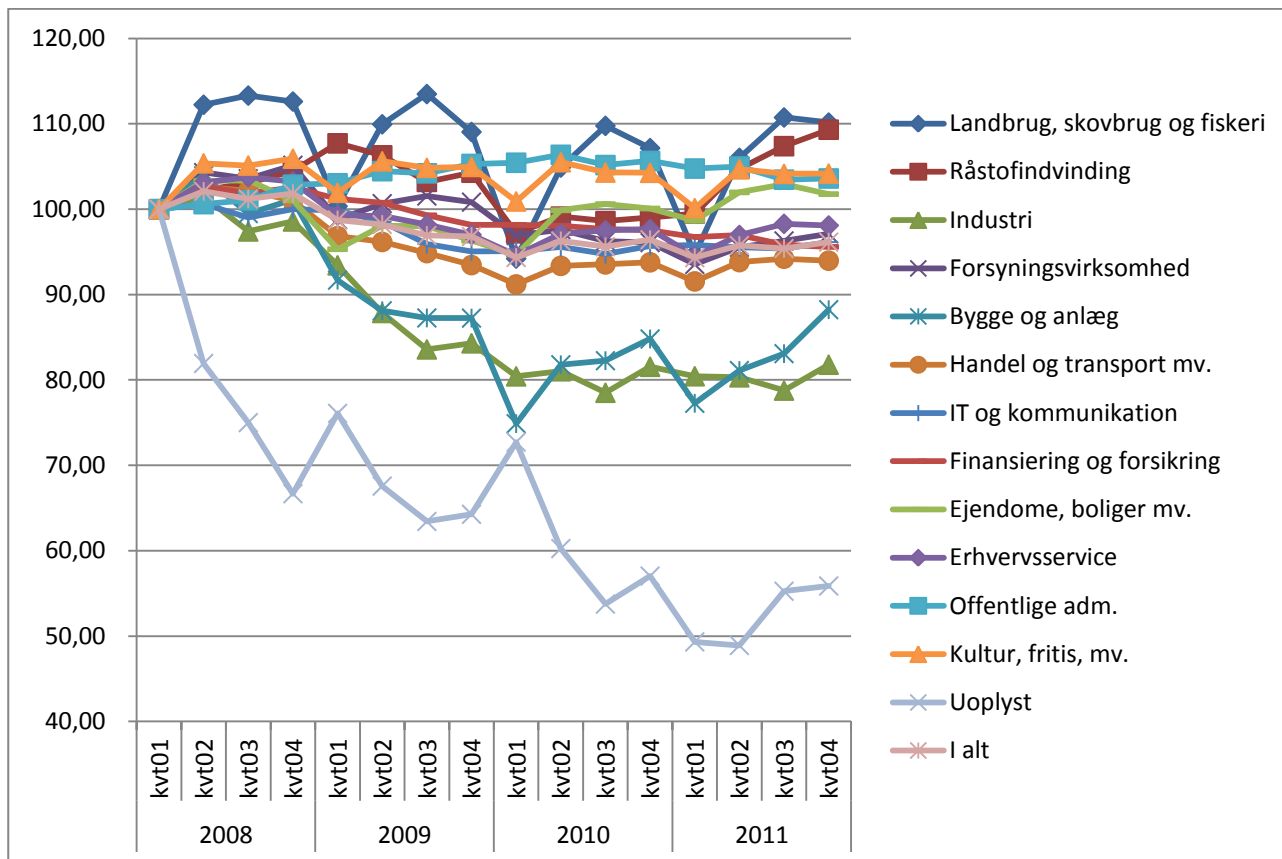
Figur 4.2 Lønindkomster (bredt begreb)



Kilde: E-indkomst, Danmarks Statistik

Udviklingen i lønindkomst følger samme mønster som beskæftigelsen, det vil sige med Region Hovedstaden med den største fremgang og Regionerne Sjælland og Syddanmark med den ringeste udvikling.

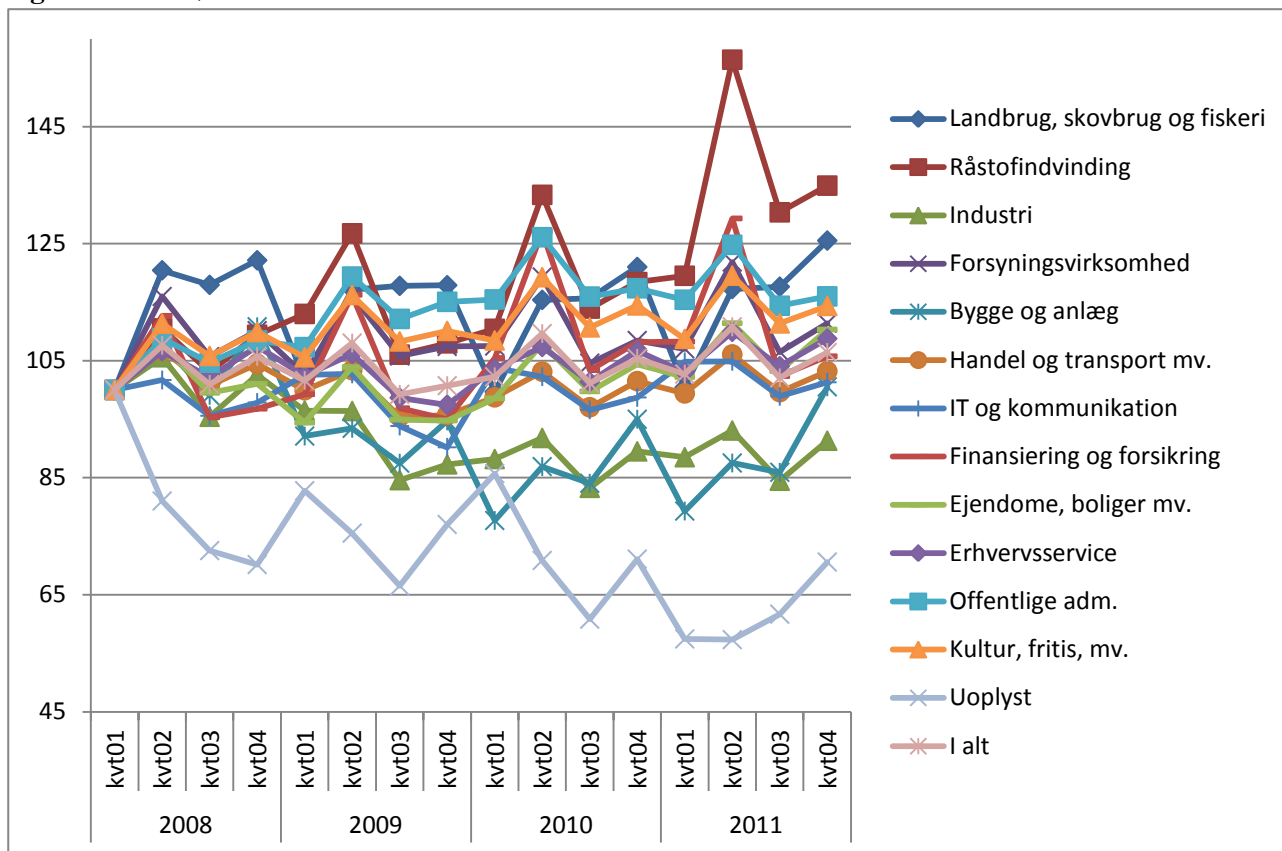
Figur 4.3 Beskæftigelse på erhverv



Kilde: E-indkomst, Danmarks Statistik

Det er interessant at udviklingen kvartalsvist henover krisen. Det er tydeligt at de mindre konjunkturfølsomme erhverv er dem med den svageste nedgang i beskæftigelsen, nemlig landbrug, råstofindvinding og offentlig administration, mens industrien og bygge-anlæg fra 2008 til 2010 faldt med ca. 20 % for derefter at bevæge sig langsomt opad. Et mindre fald på ca. 10 % fra 2008 til 2010 gør sig gældende for Handels og Transport samt en række øvrige private erhverv. Tilsvarende har disse erhverv en svag fremgang i 2011.

Figur 4.4 Lønindkomst



Kilde: E-indkomst, Danmarks Statistik

Opgørelsen over lønindkomst viser at de erhverv der har haft den mest positive udvikling i lønindkomsten samtidig er de erhverv, der har haft den mest gunstige udvikling i beskæftigelsen. Bygge- og anlægssektorerne hører samtidig til de brancher der har haft den kraftigste reduktion i lønindkomsten fra 2008 til 2010.