

Turismens økonomiske betydning for Bornholm

af

Thomas Rafn

ISBN: 87-90144-08-2  
ISBN: 87-90144-92-9

# 0. SAMMENFATNING

Turisme har i mange år spillet en central rolle for den økonomiske aktivitet på Bornholm, hvilket illustreres ved, at turisterne står for omkring tyve procent af det private forbrug. På grund af turismens spændvidde forplanter den ekstra efterspørgsel sig til hele det bornholmske erhvervsliv. Også erhverv uden direkte forbindelse med turisme har gavn af turisternes tilstedeværelse - som underleverandører til de egentlige turisterhverv og/eller via det ekstra forbrug bornholmernes indtægter fra turisme skaber. Med hensyn til beskæftigelse er effekten af turisme for 1992 opgjort til cirka 1.100 fuldtidsstillinger/årsværk, hvilket udgør omkring 4,6 % af den bornholmske arbejdsstyrke.

Betragter man turisme isoleret, viser rapporten, at Bornholm har en stagnerende men positiv handelsbalance overfor det øvrige Danmark på cirka 325 mio. kr. Beløbet er forskellen mellem danske turisternes forbrug på Bornholm og bornholmske turisternes forbrug i Danmark. Resultatet står i modsætning til den generelle handelsstruktur, der primært går fra det øvrige Danmark til Bornholm. Indenlandsk giver turisme omfordeling af økonomiske midler til fordel for udkantsområder, idet turister og dermed penge netto bevæger sig fra hovedstaden mod andre udkantsområder som Nord-, Vest- og Sønderjylland.

For Danmark er turisme en negativ post på handelsbalancen overfor udlandet. Bornholm kan imidlertid som et af de få amter i Danmark fremvise en positiv turisthandelsbalance overfor udlandet; i 1992 på omtrent 635 mio. kr., hvilket er to tredjedele af Bornholms samlede handelsoverskud på turisme.

Selv når der tages hensyn til den øgede import af råvarer mv. som turismen forårsager, er nettoresultatet, at turisme tilfører Bornholm kapital fra ind- og udland i størrelsesordenen 335 mio. kr.

I Erhvervsfremme Styrelsens ressourceanalyse<sup>1</sup> konkluderer man, at der på landsplan er tendenser til discountturisme. Rapportens beregninger bekræfter dette, idet turisterne i stadig større udstrækning vælger ferieformer, der er forbundet med et lavere forbrug. Også på Bornholm er discountturisme i form af de mange sommerhusovernatninger begyndt at slå igennem, men set over en årrække ikke i samme omfang som på landsplan. Generelt er Bornholm ikke

---

<sup>1</sup> Erhvervsfremme Styrelsen, (1993), "Ressourceanalyse turisme/fritid".

præget af nær så megen discountturisme som på landsplan, idet en turists gennemsnitlige forbrug på Bornholm i 1992 er beregnet til 366 kr. pr. døgn, hvilket skal sættes i forhold til et landsgennemsnit på 342 kr. pr. døgn.

Bornholm har formået at fastholde sin position som Danmarks turistamt nummer et; målt på antal turistovernatninger pr. indbygger. Da øens turisme desuden er Danmarks mest sæsonbetonede, indicerer det, at turisterne i højsæsonen mere end noget andet sted i landet sætter deres fysiske præg på øen.

Den markante stigning i antallet af udenlandske turister har gjort turistbranchen på Bornholm stadig mere afhængig af de udenlandske markeder. På lang sigt må vækst i et land af Danmarks størrelse nødvendigvis i et vist omfang baseres på udenlandske markeder, så det lover godt for branchen, at man er i stand til at gøre sig gældende i udlandet. Men samtidig må man leve med en større usikkerhed, da udenlandske markeder som helhed er mere ustabile end hjemmemarkedet. Det bliver derfor af afgørende betydning, om branchen er i stand til fortsat at markedsføre og synliggøre Bornholm som turistø i udlandet. Politisk må man indstille sig på og eventuelt handle efter, at turismen skaber kraftige konjunktursvingninger.

Det kan ikke udelukkes, at turismen indenfor rammerne af det naturmæssigt forsvarlige har potentialet til at overtage fiskeriet og landbrugets hidtidige dominerende stilling og holde den bornholmske økonomi kørende. En forudsætning herfor er, at det bornholmske samfund er i stand til at omstille sig i nødvendigt omfang - uddanne og omskole arbejdsstyrken, så den er gearret til de mange turister. "Naturmæssigt forsvarligt" er fastsat i overensstemmelse med amtets regionalplan, som fastslår, at antallet af turister ikke på noget tidspunkt må overstige antallet af fastboende. Det skal bemærkes, at denne tommelfingerregel ikke tager højde for faktorer som turistform og geografisk koncentration af turister.

Kapitel 1 giver baggrunden for analyse af turisme-økonomiske forhold på Bornholm, ligesom den benyttede regionaløkonomiske model, EMIL, præsenteres. Dernæst følger i kapitel 2 en analyse af turistovernatninger indeholdende geografiske og tidsmæssige aspekter. Med udgangspunkt i overnatningstillene er omsætnings- og indkomstforhold i kapitel 3 estimeret. Kapitel 4 ser på de beskæftigelsesmæssige effekter af turisme, mens kapitel 5 analyserer turismens indflydelse på handel og kapitaltilførsel. Kapitel 6 vurderer om Bornholm er eller er ved at blive præget af discountturisme. Dernæst fokuse-

res der i kapitel 7 på, hvor følsom den Bornholmske økonomi er overfor ændringer i turistbranchen, og i relation hertil opstilles i kapitel 8 tre scenarier. Kapitel 9 runder af med nogle ikke-økonomiske betragtninger om det mulige og ønskelige turistniveau.



# 1. INDLEDNING

## a) Formål og afgrænsning

Rapportens hovedformål er at belyse, hvorledes og i hvilket omfang turismen direkte og indirekte påvirker den Bornholmske økonomi; herunder spørgsmålet, om turisme kan blive den økonomiske fremtid for øen? Foruden at resultaterne har almindelig samfundsmæssig interesse, er det hensigten at give turismens politiske beslutningstagere et realistisk billede af potentielle handlingsplaners samfundsmæssige konsekvenser.

Konsekvens- og effektberegninger baserer sig udelukkende på faktiske og mulige udviklinger i overnatninger og turistforbrug, mens egentlige forslag til handlingsplaner for, hvorledes antallet af turister og deres forbrug kan forøges, ligger uden for rapportens område. I denne sammenhæng er turisme lig med turisternes forbrug. De nødvendige private og offentlige investeringer, som er forbundet med turismen, indgår således ikke i analysen, hvilket vil sige, at eksempelvis effekterne ved bygning og vedligeholdelse af hoteller ikke medregnes.

Indenfor de sidste par år har Danmarks Turistråd (DT)<sup>2</sup> og Institut for Grænseregionsforskning (IfG)<sup>3</sup> på baggrund af overnatningstal for turister estimeret turismens omsætning og beskæftigelse i Danmark. Metoden overføres til denne rapport, der indeholder regionaløkonomiske analyser af turismens direkte og afledte effekter på beskæftigelse, indkomst, kapitaltilførsel og handel.

Der findes ingen alment accepteret definition af turisme. Det må derfor være naturligt indledningsvis at slå fast, hvilke kriterier, der i denne rapport ligger til grund for turistmæssig adfærd<sup>4</sup>.

---

<sup>2</sup> Danmarks Turistråd, (1992), "Estimering af turismens omsætning og beskæftigelse i Danmark, 1992".

<sup>3</sup> Susanne Jensen, (1993), "Turismens økonomiske betydning i Danmark i 1991", Industri- og Handelsstyrelsen.

<sup>4</sup> Til sammenligning definerer OECD en turist som en person, der oplever en forbigående stedforandring på minimum 24 timer.

En person regnes for turist i en region, når vedkommende opholder sig forbigående i regionen og udenfor sit normale miljø.

I overensstemmelse med definitionen regnes følgende personer i denne rapport for turister: hotelgæster, campister, vandrerrhjemsgæster, sommerhusgæster, lystsejlere, endagsturister og besøgende hos familie/venner. For Bornholm indgår endagsturister dog ikke, da de skønnes at udgøre så få, at de ikke har nævneværdig betydning (se afsnit 2.a.). Af praktiske grunde operationaliseres en persons normale miljø til vedkommendes bopælsamt, hvilket indebærer, at man ikke kan være turist i sit eget amt. Dog skal det bemærkes, at personer, der overnatter udenfor deres bopælsamt i eget sommerhus ikke medtages som turister. Rimeligheden i dette kan naturligvis diskuteres, da sommerhusejerne medvirker til regionaløkonomisk omfordeling, men baggrunden er en betragtning om, at sommerhusejere ofte er en (delvist) integreret del af lokalsamfundet, og dermed i en vis forstand opholder sig i deres normale miljø.

## **b) Turisme - et traditionelt erhverv?<sup>5</sup>**

I nationalregnskabet indgår turisme ikke som et selvstændigt erhverv. Turisme adskiller sig fra andre erhverv ved at være kunde/efterspørgselsdefineret, hvilket bevirker, at virksomheder, der helt eller delvist lever af turister, er en meget heterogen gruppe, som spænder lige fra iskiosker og restauranter til museer og tøjforretninger. I praksis vanskeliggør dette den datamæssige afgrænsning af erhvervet, men i princippet kan turismens økonomiske betydning analyseres ud fra de samme kriterier som ethvert andet erhverv. Det vil sige, hvorledes påvirkes centrale økonomiske størrelser som beskæftigelse, indkomst, produktionsniveau, valutaindtægter, etc.? Når det er fastslået, skal det samtidig pointeres, at erhvervet skiller sig ud som værende meget sæsonbetonet, hvilket specielt har betydning for analyser af beskæftigelsen.

Turisme har i Danmark kun i mindre omfang været underlagt selvstændig økonomisk vurdering<sup>6</sup>, hvilket vel foruden de manglende data hænger sammen med, at det betragtes som et supplement til samfundsøkonomien. Besøger turisterne landet, er det blot en ekstra appelsin i turbanen, men at bygge et øko-

---

<sup>5</sup> Betegnelserne branche og erhverv vil blive benyttet vilkårligt.

<sup>6</sup> Undtagelserne er Industriministeriets ressourceanalyse: Ressourceområdet turisme/fritid, samt de i note 2 og 3 nævnte rapporter.



nomiske fundament på så usikkert og lunefuldt et erhverv ligger umiddelbart fjernt for de fleste.

### **c) Grundlaget for turisme på Bornholm**

For en ø eksisterer der i almindelighed en geografisk begrundet handelsbarriere. Transport- og tidsomkostninger betyder, at øens virksomheder som udgangspunkt har en konkurrencemæssig fordel på hjemmemarkedet, men til gengæld vanskelig ved at klare sig på eksportmarkederne. For en mindre ø vil hjemmemarkedets efterspørgsel ikke alene kunne danne basis for større virksomheder med deraf følgende stordriftsfordele. Dette er specielt relevant for industrien. Dertil kommer problemer med at tiltrække kvalificeret arbejdskraft. Alt i alt betyder det, at virksomhederne har svært ved at konkurrere på eksportmarkederne, men muligvis kan fastholde visse markedsandele på hjemmemarkedet.

Dette er en forenklet argumentation. Der kan naturligvis forekomme naturlige ressourcer som jord og adgang til havet, således at visse erhverv kan blomstre på en ø. Det er i dette lys landbrugets og fiskeriets hidtidige dominerende stilling på Bornholm skal ses. Indenfor disse erhverv har man været særdeles konkurrencedygtige, og man har ikke haft nogen nævneværdig erhvervsmæssig alternativ ressourceanvendelse<sup>7</sup>. De seneste år har fiskekvoter og landbrugspolitik resulteret i krise og skabt plads til turisme på Bornholm.

Enhver, som har været på Bornholm, vil sikkert medgive, at det er en utrolig naturskøn ø, hvor man indenfor et lille areal kan opleve både skov, strand, klipper og vand. Kombineret med den relativt korte afstand til fastlandet (Danmark, Sverige, Tyskland og Polen) er de geografiske rammer således til stede for, at Bornholm kan være et attraktivt feriemål for turister.

### **d) EMIL-modellen**

De økonomiske beregninger bliver foretaget i EMIL<sup>8</sup>, som er en regional input/output model; udvidet med en keynesiansk indkomstmultiplikator. Med mindre andet er anført, er værdier via forbrugerprisindeks omregnet til 92-priser. I det følgende beskrives modellen kort, men i øvrigt henvises til ap-

---

<sup>7</sup> Med et ricardiansk argument vil et land producere produkter, hvor de har komparative fordele, dvs. er relativt konkurrencedygtige.

<sup>8</sup> Enregionsmodel til brug i regional og lokalplanlægning. Udviklet af Amternes og Kommunernes Forskningsinstitut. Se også Madsen, B. og P.A. Stouge, "Rapport om EMIL-modellen".

pendiks 1, der indeholder en uddybende teknisk beskrivelse af modellens basale struktur og forudsætninger.

Den samlede turistomsætning/efterspørgsel beregnes ved at kombinere overnatningstal med turisternes døgnforbrug pr. overnatning. Hele omsætningen er privat forbrug, som opdeles på elleve forbrugsgrupper. Forbruget i hver enkelt gruppe henføres til produktion i 21 erhverv. Den ekstra produktion i erhvervene skaber efterspørgsel efter råvarer, serviceydelser mv. Dette skaber yderligere produktion, idet råvarerne kræver input fra såvel eget som andre erhverv. Den præcise produktionsmæssige sammenhæng mellem erhvervene er samlet i input/output modellen, der beskriver, hvilke krav produktionen i et erhverv stiller til leverancer fra andre/eget erhverv.

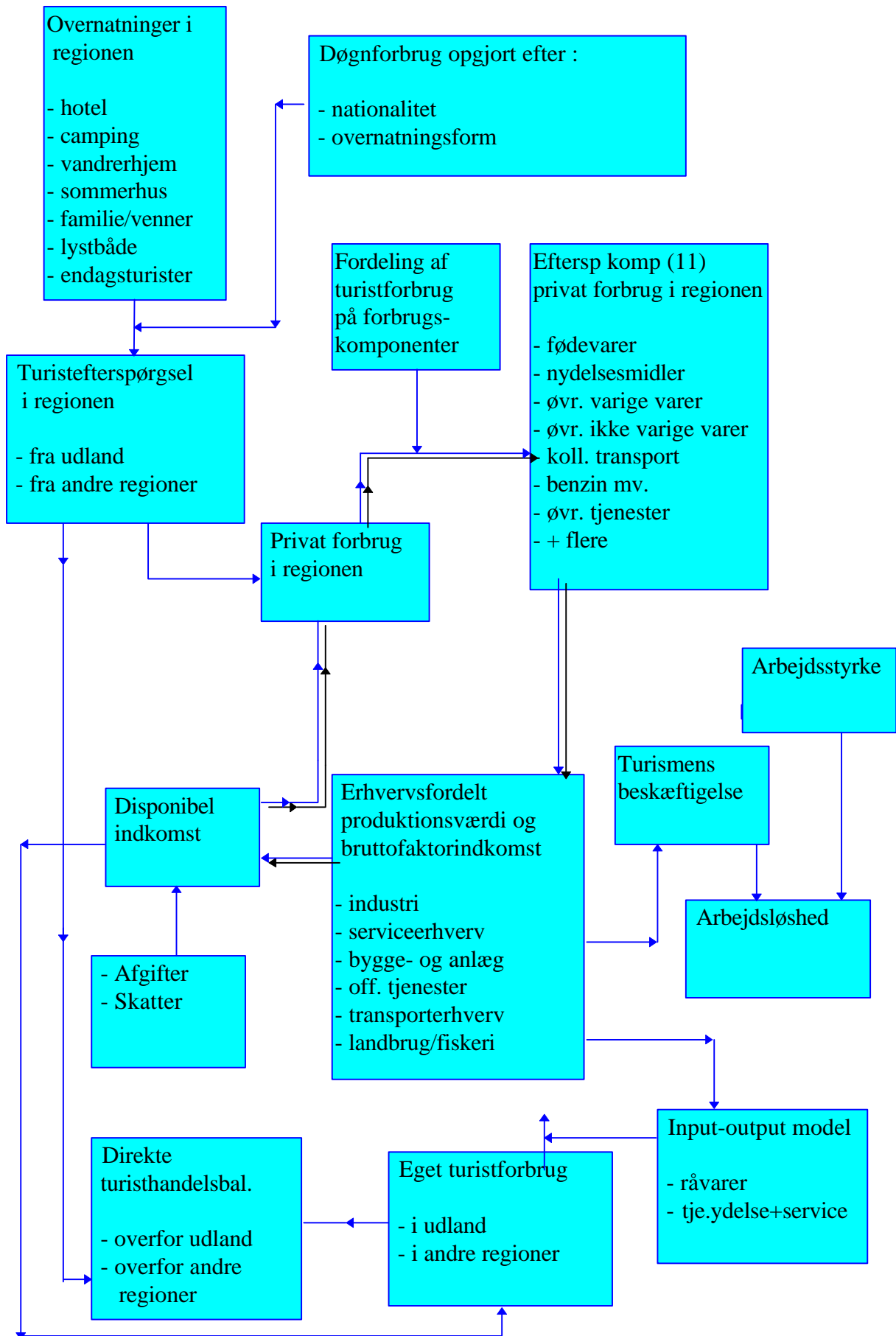
Produktion giver indkomst, og da det private forbrug afhænger af den disponible indkomst, eksisterer der således et kredsløb, hvor turistomsætning skaber yderligere omsætning/produktion. Turistomsætning genererer produktion, som via et stigende indkomstniveau får det private forbrug til at stige yderligere, hvilket igen påvirker produktionen i positiv retning. Kredsløbet, "dobbelt pil" i nedenstående diagram, er kendt som den keynesianske indkomstmultiplikator.

Beskæftigelsen i turistbranchen bliver beregnet ud fra den produktionsværdi, som direkte eller indirekte skyldes turisme. Da arbejdsstyrken er givet, bestemmer beskæftigelsen samtidig arbejdsløshedsniveauet.

En regions turisthandelsbalance overfor det øvrige Danmark udtrykker det beløb, som danske turister lægger i regionen (turistomsætning fra danskere) fratrukket regionens indbyggers forbrug som turister i Danmark. På tilsvarende vis udregnes turisthandelsbalancen overfor udlandet som differensen mellem udenlandske turisternes forbrug i regionen og regionens turistforbrug i udlandet.

Grafisk kan modellen med fokus på turisme illustreres således:

# EMIL-MODELLENS STRUKTUR MED FOKUS PÅ TURISME





## 2. TURISMENS OMFANG

Et traditionelt mål for, hvorledes turisterhvervet klarer sig, er opgørelse over antallet af turister. Dette kapitel undersøger udviklingen siden 1970 og fokuserer på, i hvilken retning fordelingen af turister er gået med hensyn til nationalitet og overnatningsform. Denne historiske analyse kan muligvis bruges som et fingerpeg om den fremtidige udvikling.

### a) Datagrundlaget

Der foreligger ikke sikre informationer om antallet af turister, men ud fra den tankegang, at selv den mest entusiastiske turist nødvendigvis må have sin nattesøvn<sup>9</sup>, vil antal turister blive bestemt ved en så vidt mulig udtømmende opgørelse over antal turistovernatninger.

Konkret indebærer det en opdeling af turisterne i syv kategorier afhængig af overnatningsformen: hotel, camping, vandrerhjem, sommerhus, lystbåde, familie/venner og endagsturister. Tilsammen dækker kategorierne stort set alle turister, men man kan diskutere, hvorvidt tallene for de respektive overnatningsformer er korrekte. Specielt er det relevant i de tilfælde, hvor tidsserierne er delvist konstruerede. I det følgende vil der derfor blive redegjort for datagrundlaget. Fokus er naturligvis på Bornholm, men med mindre andet er anført gælder nedenstående for hver af de 16 regioner<sup>10</sup>.

#### • Overnatning - hotel

Den landsdækkende fordelingsnøgle for udenlandske hotelgæsters nationalitet benyttes til på regionalt plan at opsplitte udenlandske hotelgæster i 12 nationaliteter. Det forudsættes således, at udenlandske hotelgæsters sammensætning m.h.t. nationalitet er den samme i alle regioner. Eneste undtagelse er Bornholm, hvor der bruges en lokal fordelingsnøgle. For at inkludere samtlige hoteller er tallene fra Danmarks Statistik, der kun omfatter hoteller med minimum fyrrer sengepladser, opjusteret.

#### • Overnatning - camping

Den landsdækkende fordelingsnøgle for udenlandske campisters nationalitet benyttes til på regionalt plan at opsplitte udenlandske campister i 11 natio-

---

<sup>9</sup> Det gælder naturligvis ikke endagsturister.

<sup>10</sup> I denne rapport er et amt lig med en region. Frederiksberg og Københavns Kommuner regnes i denne henseende også for en region.

naliteter. Det forudsættes således, at udenlandske campisters sammensætning m.h.t. nationalitet er uafhængig af region. For Bornholm bruges dog en lokal fordelingsnøgle. Da tal fra Danmarks Statistik kun inkluderer campingpladser med minimum 75 pladser, er der foretaget en opjustering.

- **Overnatning - vandrerhjem**

For hele perioden 1970-92 er overnatninger opdelt i hhv. danske og udenlandske overnatninger, men i øvrigt ikke nationalitetsopdelt. Kilde er Danmarks Statistik.

- **Overnatning - sommerhus**

Danmarks Statistiks data for sommerhuse over registrerede udlejninger (bureauer), er korrigeret således, at privat formidling inkluderes. Data er kun opdelt i danske og udenlandske gæster. Overnatning i eget sommerhus udenfor bopælsamt er som nævnt i afsnit 1.a. ikke medtaget. For perioden 1970-1986 er det af mangel på bedre forudsat, at sommerhusovernatninger følger den generelle udvikling; nærmere bestemt overnatninger på vandrerhjem, hotel og campingpladser. I 1993 var der 3.370 sommerhuse på Bornholm<sup>11</sup>. De mange skøn betyder, at tidsserien for sommerhuse er usikker.

- **Overnatning - lystbåde**

Da der kun eksisterer overnatningstal for 1991 og 1992, er det forudsat, at lystbådeovernatninger i perioden 1970-90 følger den generelle udvikling i overnatninger på vandrerhjem, hotel og campingpladser. Også i dette tilfælde er data opdelt i danske og udenlandske gæster.

- **“Overnatninger” - udenlandske endagsturister**

Med undtagelse af Frederiksborg, Storstrøms, Sønderjylland, Nordjylland og Københavns Amt er antal endagsturister sat lig nul i alle amter. Således også for Bornholm, hvor den forholdsvis lange sejltid på Ystad-Rønne formodes at holde de fleste potentielle svenske endagsturister borte<sup>12</sup>. Mangelfuldt datamateriale gør det igen nødvendigt at forudsætte, at endagsturisterne følger den generelle udvikling for vandrerhjem, hoteller og campingpladser.

---

<sup>11</sup> Schønemann, S. m. fl., (1994), “Bornholm i tal 1994”, Kommuneforeningen i Bornholms Amt m. fl.

<sup>12</sup> I Danmarks Turistråds analyse af endagsturisme fra 1991 er færgeruter til Bornholm af samme årsag ikke medtaget.

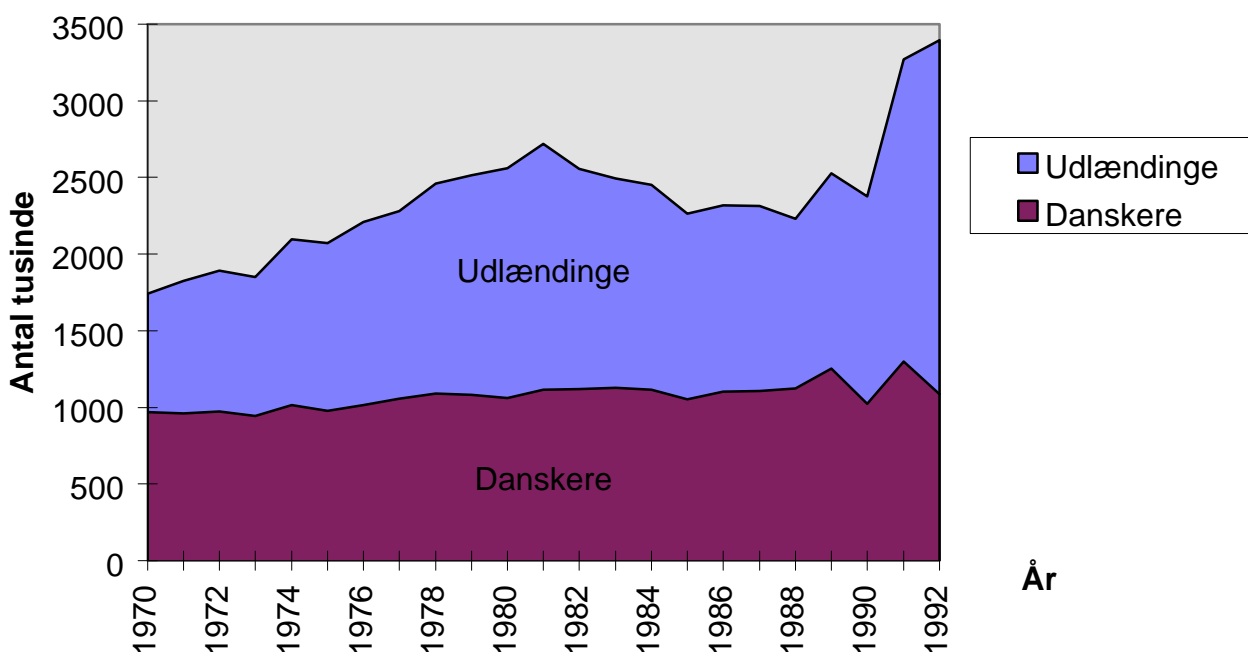
- **Overnatninger - familie/venner**

Antal overnatninger hos familie/venner er for hele perioden sat lig med niveauet for 1991, da lysten og evnen til at besøge venner og familie formodentlig ikke har ændret sig.

## b) Generel udvikling i overnatninger og nationalitet

I perioden har der på Bornholm været en stigning i antallet af overnatninger på 95 % fra 1,741 mio. i 1970 til 3,393 mio. i 1992, ensbetydende med en gennemsnitlig årlig vækst på 3,1 %. Som det fremgår af figur 1 kan væksten næsten udelukkende tilskrives det udenlandske marked, hvor man har kunnet registrere en tredobling i antal overnatninger. Det danske marked har været stagnerende. Specielt de sidste par år er udenlandske turister kommet til øen i stort tal. De mange udenlandske turister har bevirket, at udenlandske overnatninger nu udgør mere end to tredjedele af overnatningerne (68 % i 1992), mens de tilsvarende i 1970 udgjorde under halvdelen (44 %).

**Figur 1**  
**Overnatninger på Bornholm**



Kilde : Se bilag 2.

Tabel 1 viser sammensætningen af udenlandske camping- og hotelovernatninger for Bornholm og Danmark. Det indikerer, at den bornholmske turisme i endnu højere grad end dansk turisme generelt, er præget af udenlandske turi-

ster fra vore nabolande<sup>13</sup>. Specielt svenskere og tyskere er talstærkt repræsenteret.

TABEL 1 Overnatninger fordelt på nationalitet

Nationalitet	Hoteller		Campingpladser	
	Bornholm	Danmark	Bornholm	Danmark
	----- procent -----		----- procent -----	
Tyskland	52,1	15,4	48,0	56,6
Sverige	37,0	31,7	42,2	16,1
Norge	7,2	11,9	7,4	6,4
Øvr. Europa	2,8	24,6	2,3	20,2
Andre	0,9	16,4	0,1	0,7
I alt	100,0	100,0	100,0	100,0

Anm. : For Bornholm er dataperioden 1. halvår 1994, mens den for Danmark er 1991.

Kilde : Danmarks Turistråd og Susanne Jensen, (1993), "Turismens økonomiske betydning i Danmark i 1991".

### c) Overnatningsformer

Hoteller/pensionater og sommerhuse har altid været de foretrukne overnatningsformer, når man holdt ferie på Bornholm. Dette er blevet forstærket gennem årene (se tabel 2), da hoteller og specielt sommerhuse har forøget deres andele på bekostning af camping, vandrerhjem og familie/venner<sup>14</sup>. I øvrigt skal det bemærkes, at sommerhusenes kraftigt stigende andel kan skyldes, at overnatningstallene frem til 1987 er baseret på 1987. Der er derfor en risiko for, at antallet af sommerhusovernatninger i en del af perioden er undervurderet. Spørgsmålet er om 1987-tallet er unaturligt lavt, eller om der specielt siden 1990 er tale om en ny tendens.

<sup>13</sup> Den internationale sammensætning på københavnske hoteller er sikkert en del af forklaringen.

<sup>14</sup> Det er klart, idet overnatninger hos familie/venner forudsættes konstant og det samlede antal overnatninger stiger.



TABEL 2 Procentvis fordeling af overnatninger på Bornholm

Overnatningsform	År					
	1970	1976	1980	1984	1988	1992
	----- procent -----					
Hotel	19,5	28,8	28,6	26,3	28,6	22,4
Camping	16,6	10,7	12,0	14,0	13,1	12,2
Sommerhus	34,7	36,9	38,1	37,8	35,1	49,3
Vandrerhjem	4,5	3,5	3,6	3,6	3,2	2,4
Lystbåde	2,0	2,1	2,2	2,2	2,2	2,0
Familie/venner	22,7	18,0	15,5	16,1	17,8	11,7
I alt	100,0	100,0	100,0	100,0	100,0	100,0

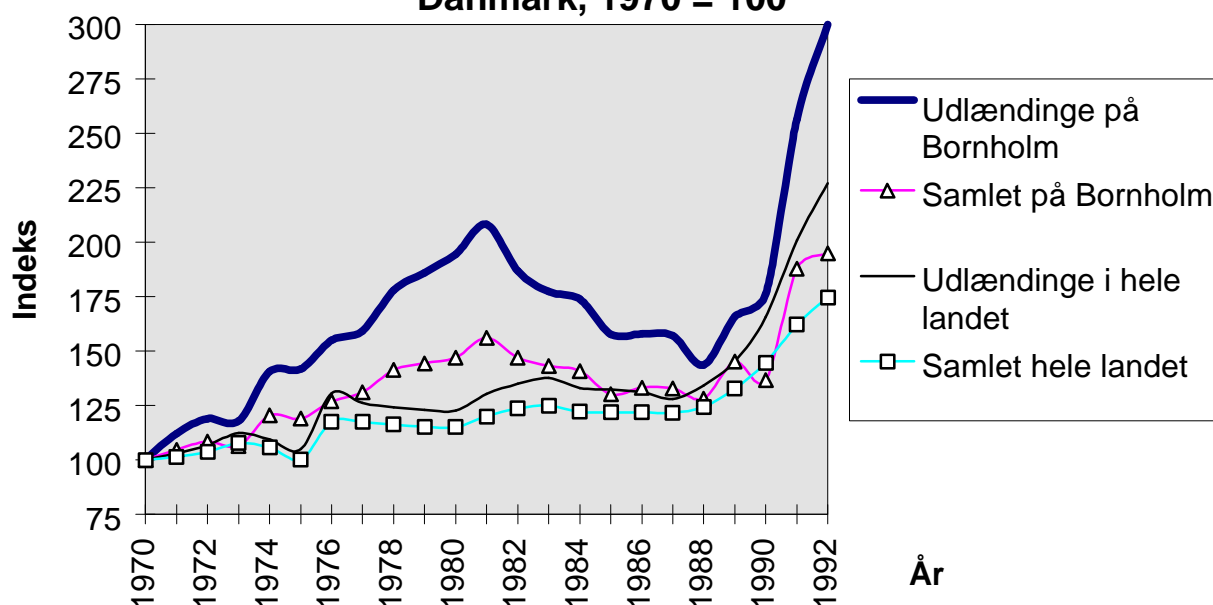
Anm. : De absolutte overnatningstal kan findes i bilag 2.

Kilde : Danmarks Statistik.

#### d) Sammenligning med andre regioner

Benyttes overnatningstallene som eneste kriterium for succes, ses det af figur 2, at branchen har klaret sig fint på Bornholm set i forhold til det øvrige Danmark. Den skønnede stigning på 95 % i antal overnatninger på Bornholm i perioden 1970-92 ligger således over stigningen på landsplan, der har været 75 %. Når Bornholm har klaret sig bedre end landsgennemsnittet skyldes det udelukkende, at antallet af udenlandske turister er steget markant mere på Bornholm end i det øvrige Danmark, idet væksten i danske turister på Bornholm har udviklet sig mindre gunstigt end på landsplan (ikke vist i figur 2).

**FIGUR 2**  
**Udviklingen i overnatninger for Bornholm og**  
**Danmark, 1970 = 100**



Kilde: Danmarks Statistik og egne beregninger.

Overalt i Danmark kan det registreres, at udenlandske turister udgør en stadig større andel af det samlede antal turister, men tendensen er specielt udtalt for Bornholm. Som konsekvens heraf har Bornholm nu en større andel af udenlandske turister end landsgennemsnittet (se tabel 3). Kun i de udprægede sommerhusområder langs den jyske Vestkyst repræsenteret ved Ringkøbing og Ribe Amt, samt grænsehandelsområdet, Sønderjylland, udgør udenlandske turister en større andel. Den stærke position på de udenlandske markeder tyder på, at Bornholm har potentiale som turistø, hvor i hvert fald det nære udland næsten kan regnes for et hjemmemarked. Det er dog ikke problemfrit, idet antal udenlandske overnatninger varierer mere end antal danske overnatninger<sup>15</sup>, hvilket kan tolkes som, at udenlandske markeder generelt er mere ustabile. Mulige forklaringer kunne være, at det er meget modepræget, hvilke udenlandske destinationer turisterne vælger, samt valutakursændringer i forhold til vigtige udenlandske markeder (f.eks. Sverige og Norge). Med den stigende andel udenlandske turister må man derfor samtidig indstille sig på en omskiftelig branche, hvor fleksibilitet er en nødvendighed og markedsandele kommer og forsvinder.

<sup>15</sup> Variansen på antallet af udenlandske hotel-, camping- og vandrerhjemsovernatninger er signifikant højere end variansen på de tilsvarende danske.

TABEL 3 Fordeling af overnatninger for Bornholm og Danmark, 1992

Overnatningsform	Bornholm	Hele landet
	----- procent -----	
Hoteller	22,4	12,0
Camping	12,2	13,3
Vandrerhjem	2,4	1,0
Sommerhus	49,3	34,3
Lystbåd	2,0	1,7
Familie/venner	11,7	26,3
Endagsturister	-	11,4
I alt	100,0	100,0
Heraf udlændinge	68,0	61,3

Kilde: Danmarks Statistik og egne beregninger.

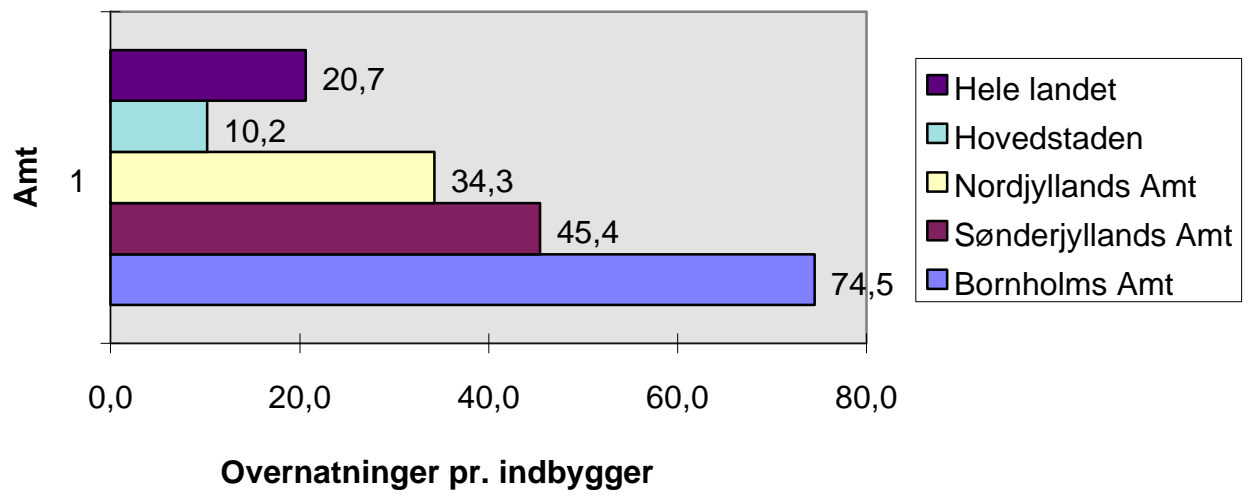
Anm.: Endagsturister regnes lig en overnatning.

I forhold til Danmark som helhed har turismen på Bornholm en stærk position indenfor hoteller, camping og vandrerhjem. Til gengæld udgør overnatninger hos familie/venner på Bornholm en mindre del af overnatningerne end på landsplan, hvilket kan forklares ved, at kun en lille del af de mange turister rent fysisk kan overnatte hos familie/venner.

Set på årsbasis er der ingen andre amter med så stort et antal turistovernatninger pr. fastboende (figur 3). Da turistsæsonen tillige er mere komprimeret end i andre egne<sup>16</sup>, er det klart, at turisterne præger øen om sommeren.

<sup>16</sup> Se rapporten : "Fælles Fodslaw", s. 133.

**FIGUR 3**  
**Overnatninger pr. indbygger, 1992**



Kilde : Danmarks statistik og egne beregninger.

### 3. TURISMENS OMSÆTNING OG INDKOMST

Overnatningstal er absolut en god indikator for situationen i turistbranchen, men et mere dækkende billede får man ved at undersøge omsætningsniveauet. Det giver samtidig en fornemmelse af, hvilke økonomiske størrelser man opererer med i turistbranchen; herunder turismens indflydelse på det økonomiske aktivitets- og indkomstniveau.

Med udgangspunkt i overnatningstal og en gennemsnitsturists døgnforbrug opdelt efter overnatningsform og nationalitet beregnes omsætningen. Bemærk, at døgnforbruget ikke kun dækker udgifter til overnatning, men samtlige udgifter i forbindelse med opholdet i regionen/på Bornholm. Da der kun foreligger en landsdækkende undersøgelse af turisternes døgnforbrug i 1991, er denne benyttet for hele perioden på regionalt plan (se bilag 5). Sandsynligvis har det faktiske døgnforbrug tilbage i tiden pga. lavere levestandard været noget lavere. Til gengæld formodes turisterne på Bornholm i almindelighed at bruge lidt flere penge<sup>17</sup>, hvilket i sig selv betyder en undervurdering af omsætningen. Desuden er der selvfølgelig den mulige fejlkilde, at fx. en tysk campist på Bornholm har et andet forbrug end en ditto i Nordjylland, men med en nationalitets- og specielt overnatningsopdeling er de værste fejlkilder formodentlig elimineret.

I øvrigt henvises til appendiks 2, som indeholder en mere teknisk gennemgang af de beregnede omsætningstal.

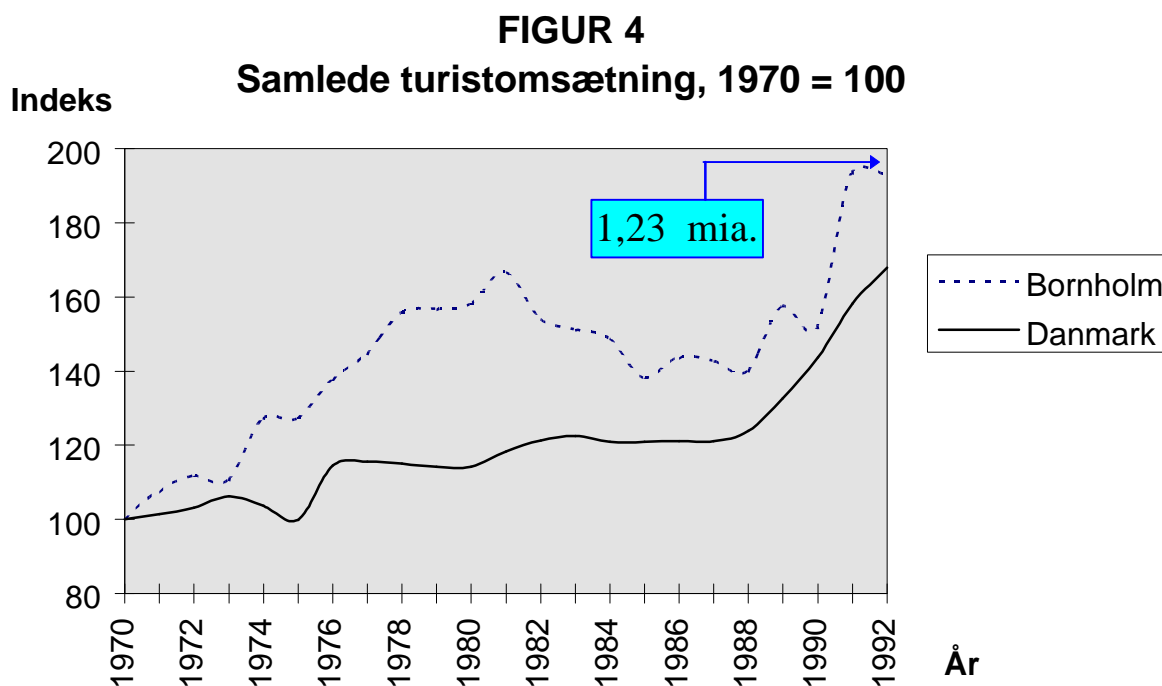
#### a) Generel udvikling i omsætning

Som illustreret i figur 4 har omsætningsfremgangen for turismen på Bornholm været på 93 %, hvilket skal sættes i forhold til en landsdækkende fremgang på 68 %. Den gunstige udvikling for Bornholm har resulteret i, at turisme er blevet en milliardforretning med en estimeret omsætning i 1992 på 1.226 mio. kr. Når omsætningsfremgangen har været mindre end væksten i overnatninger

---

<sup>17</sup> Ifølge Bornholms Velkomstcenter sparer turister ikke på opholdet, når de først har besluttet at ofre tid og penge på rejsen til Bornholm.

skyldes det stigningen i sommerhusovernatninger, der har mere end modsvarret de omsætningstunge hotellers stigende andel<sup>18</sup>.



## b) Omsætning - fordelt på overnatningsformer

For hver enkelt overnatningsform er der som nævnt en direkte sammenhæng mellem omsætning og antal overnatninger. Imidlertid er det interessant, at de enkelte overnatningsformers betydning fremstår noget anderledes, når man ser på indtægter frem for overnatningstal:

<sup>18</sup> Med antagelsen om konstant reelt døgnforbrug i perioden er det næsten givet, at estimerede turistomsætning og antal overnatninger er tæt knyttet. For de enkelte overnatningsformer er der en direkte sammenhæng, men ved aggregering kan det samlede antal overnatninger og omsætning dog godt udvikle sig forskelligt, hvilket i så tilfælde skyldes varierende vækst mellem overnatningsformer.

TABEL 4 Overnatninger og omsætning på Bornholm fordelt på overnatningsform og nationalitet, 1992

Overnatningsformer	Overnatninger			Omsætning		
	Udlændinge	Danskere	I alt	Udlændinge	Danskere	I alt
	----- procent -----			----- procent -----		
Hoteller	15,0	7,4	22,4	25,7	14,9	40,6
Camping	7,5	4,8	12,3	5,8	3,6	9,4
Vandrerhjem	0,9	1,5	2,4	0,9	1,3	2,2
Sommerhus	39,8	9,5	49,3	27,9	9,2	37,1
Familie/Venner	3,3	8,3	11,6	3,2	6,6	9,8
Lystbåde	1,5	0,5	2,0	0,7	0,2	0,9
Samlet	68,0	32,0	100,0	64,2	35,8	100,0

Kilde: Egne beregninger og bilag 2.

Pga. hotelgæsternes relativt høje forbrugsniveau er hotellernes betydning markant større, når man betragter omsætningstal frem for overnatningstal. Det omvendte forhold gør sig gældende for sommerhuse, hvilket specielt skyldes de udenlandske sommerhusturisters lave forbrug. Også for camping og lystbåde er den relaterede omsætning relativ mindre end de respektive overnatningstal.

### c) Omsætning - fordelt på nationalitet

Som følge af den kraftige stigning i de udenlandske turisters andel på Bornholm, er udlændinges andel af den samlede turistomsætning også steget; fra 41 % i 1970 til 64 % i 1992; svarende til 786 mio. kr. Til sammenligning stod udenlandske turister i Danmark i 1992 for 58 % af den samlede turistomsætning.

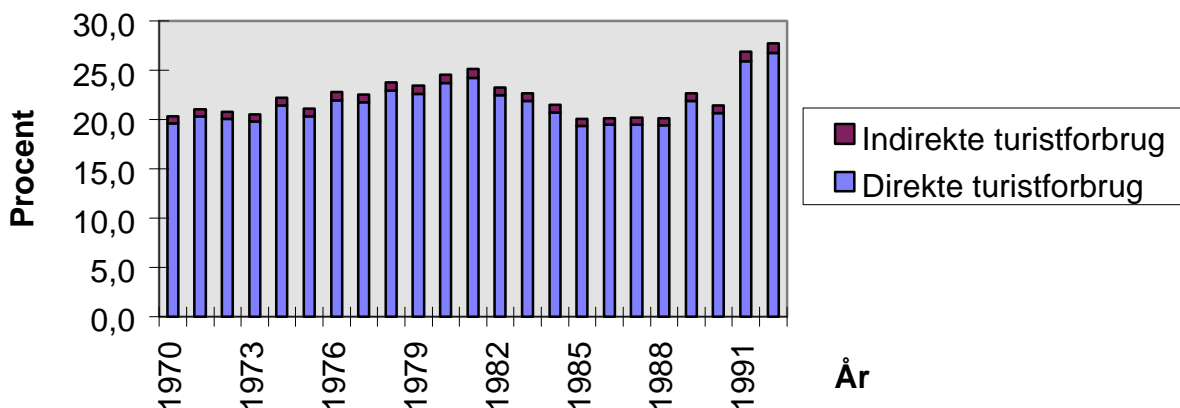
Det kan i første omgang undre, at de udenlandske turister på Bornholm står for en mindre del af den samlede turistomsætning end deres andel af det samlede antal overnatninger. Den primære forklaring er, at sommerhusturisterne, som har et lavt døgnforbrug, næsten udelukkende består af udlændinge. Denne effekt mere end modsvarer effekterne af de forholdsmæssigt mange lavtforbrugende danske campister, samt udlændinges generelt lidt højere døgnforbrug for en given overnatningsform.

### d) Turisme og forbrug

Et umiddelbart billede af turisterhvervets betydning for den økonomiske aktivitet fås ved at sammenholde turistforbrug (omsætning) med det samlede for-

brug<sup>19</sup>. Turistforbruget kan opdeles i to kategorier - turisternes direkte forbrug, samt det yderligere forbrug som turistindtægterne genererer. Som det fremgår af figur 5 er den afledte indkomsteffekt i praksis dog kun af mindre betydning.

**FIGUR 5**  
**Turistforbrugets andel af det samlede private forbrug på Bornholm**



Kilde: AKF's regionale nationalregnskab og beregninger i EMIL.

Det må være klart, at et erhverv, som alene og direkte står for 20-30 % af det samlede private forbrug, er af vital betydning for konjunkturerne i et område. Til sammenligning udgjorde turistforbruget i Danmark i 1992 omkring 8 % af landets samlede forbrug<sup>20</sup>. Generelt varierer turistforbruget<sup>21</sup> mere end det samlede forbrug, hvilket tyder på, at turistforbruget er særligt konjunkturfølsomt. Det vil sige, at i perioder med høj økonomisk vækst går en større andel af folks forbrug til ferier.

### e) Indtjening/værditilvækst

Som mål for indtjeningniveauet benyttes bruttofaktorindkomsten, der udtrykker summen af aflønning til arbejdskraft, arbejdsgiver og restindkomst og dermed en værditilvækst. For at sætte indtjeningen i turisterhvervet på Bornholm i relief, er der udregnet et par relevante nøgletal:

<sup>19</sup> Defineret som forbrug i regionen.

<sup>20</sup> Beregnet i EMIL.

<sup>21</sup> Indiceret af en korrelationskoefficient på 0,81.



TABEL 5 Erhvervsindtjening i turisterhvervet, 1992

	Bornholm	Hele landet
Turismens bruttofaktorindkomst i % af den samlede bruttofaktorindkomst	5,3 %	1,6 %
Turismens bruttofaktorindkomst pr. årsværk i turisterhvervet	0,308 mio. kr.	0,296 mio. kr.
Bruttofaktorindkomst pr. årsværk, alle erhverv	0,329 mio. kr. <sup>1</sup>	0,317 mio. kr.
Turismens bruttofaktorindkomst pr. indbygger	7.536 kr.	1.232 kr.

Kilde : Beregninger i og udtræk fra EMIL.

Anm. : Et årsværk svarer til fuldtidsbeskæftigelse af en person i et år.

Bruttofaktorindkomst er opgjort efter arbejdssted.

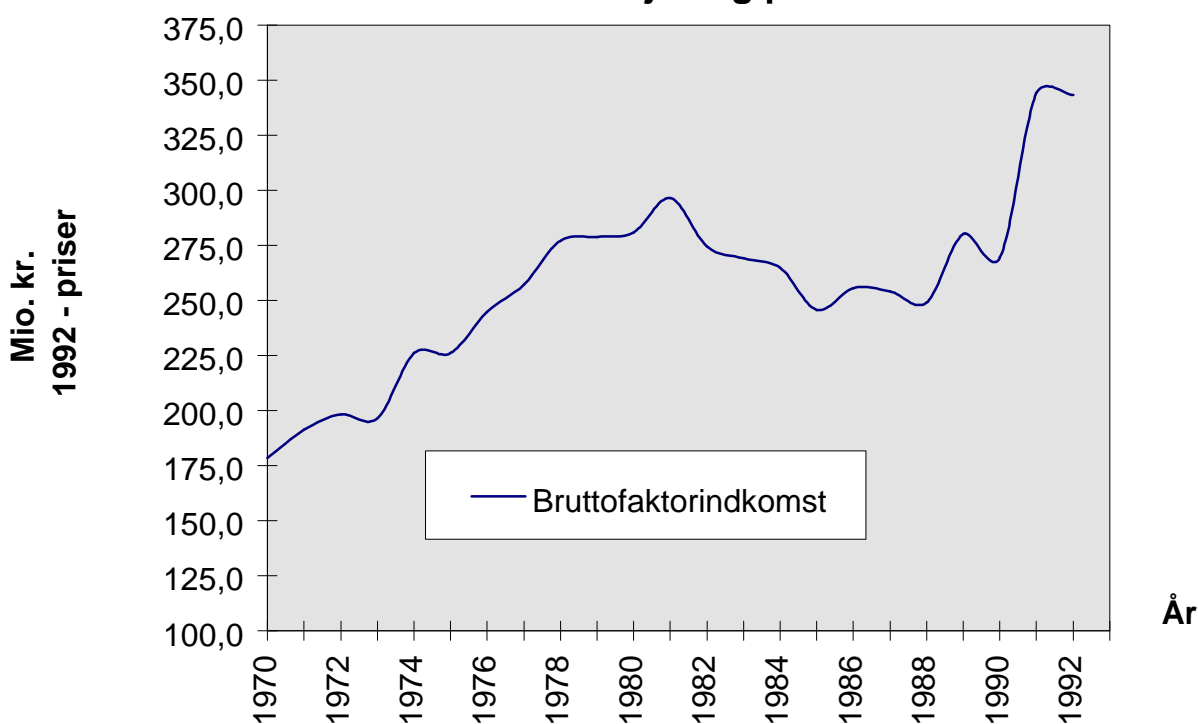
<sup>1</sup> : Transportsektoren på Bornholm trækker gennemsnittet kraftigt op.

Ikke overraskende er turisterhvervets betydning for indtjeningen, målt på bruttofaktorindkomst pr. indbygger og turismens andel af den samlede bruttofaktorindkomst, større for Bornholm end for Danmark generelt. Det er ikke oplagt, hvorledes man vurderer et indtjeningsniveau som tilfredsstillende eller ej, men en mulighed er at beregne indtjeningen pr. beskæftiget. Beregningerne i tabel 5 viser, at indtjeningen i turistbranchen er bedre på Bornholm end på landsplan. Alligevel ligger branchen under gennemsnitsniveauet for det bornholmske erhvervsliv, så selv om turistbranchen er mere rentabel på Bornholm end så mange andre steder, bekræftes tesen om turisme som en branche, der på trods af masser af kunder ikke er i stand til at tjene penge<sup>22</sup>.

Udviklingen i turismens bruttofaktorindkomst er grafisk illustreret i figur 6 og udtrykker således, hvor meget lavere bruttofaktorindkomsten ville være på Bornholm uden turisme.

<sup>22</sup> Det skal retfærdigvis nævnes, at rapportens meget brede definition af turisterhverv, er forskellig fra en traditionel opfattelse af turisterhverv bestående udelukkende af hoteller, forlystelser, turistkørsel m.v. Se desuden note 1 til tabel 5.

**FIGUR 6**  
**Turismens indtjening på Bornholm**

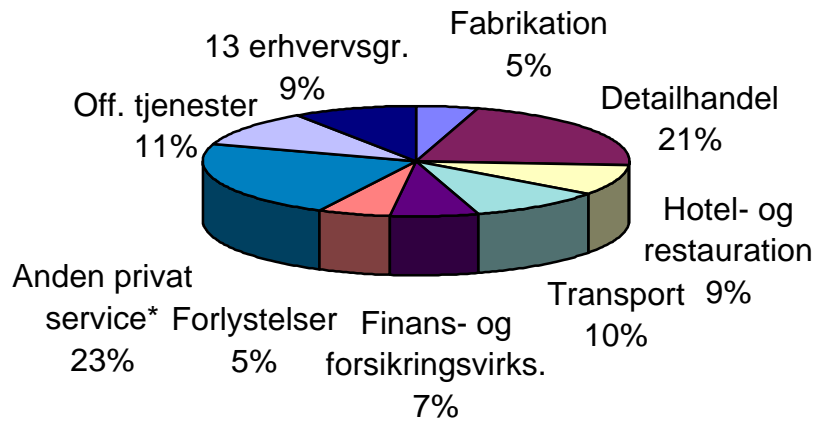


Kilde : Beregnet via EMIL.

Det er tankevækkende, at de erhvervsgrupper man normalt vil betegne som de egentlige turisterhverv: hoteller, restaurationer og forlystelser, kun bidrager med en mindre del af den samlede turistbaserede bruttofaktorindkomst (se figur 7). Langt hovedparten af indtjeningen ligger i “dagligdagserhverv”, der for de flestes vedkommende ikke primært er baseret på turisme og som ofte kun i mindre grad er i kontakt med turister. Det gælder fx. finans- og forsikringsvirksomhed, der indirekte profiterer af den økonomiske aktivitet turisterne skaber. For den turistrelaterede bruttofaktorindkomst, er erhvervsfordelingen i hovedtræk<sup>23</sup>:

<sup>23</sup> Se bilag 1 for opdeling i 21 erhverv.

**FIGUR 7**  
**Turismens bruttofaktorindkomst - erhvervsfordelt,**  
**Bornholm 1992**



Kilde: Beregnet via EMIL-modellen.

- Blandt andet boligbenyttelse indgår i denne gruppe.



## 4. BESKÆFTIGELSE

Hvilken betydning har turismen for det bornholmske arbejdsmarked? Anderledes formuleret, hvorledes vil det påvirke beskæftigelsen, hvis ikke der er turisme på Bornholm; og hvilke erhverv vil i givet fald blive særlig berørt?

Beskæftigelsen indenfor turisme kan opgøres på mange måder. Eksempelvis kan man nøjes med at medtage de egentlige turisterhverv, eller arbejdspladser, som hovedsageligt er baseret på turisme. Ønsker man at beskrive de samlede beskæftigelseseffekter af turisme, må man imidlertid også inkludere de "halve" arbejdspladser som turismen direkte og indirekte skaber og desuden medregne effekten af stigende indkomst i det Bornholmske samfund.

### a) Generel udvikling

Turismens samlede beskæftigelseseffekt er i 1970 anslået til 579 årsværk; jævnt stigende til 1.114 årsværk i 1992. Betegnelsen årsværk er en teknisk betegnelse, som svarer til fuldtidsbeskæftigelse af en person i et år. Man kan derfor ikke udpege 1.114 turisme-arbejdspladser i 1992 - dels er sæsonarbejde udbredt indenfor turisme og dels supplerer turisme i de fleste tilfælde direkte og indirekte virksomhedernes øvrige forretningsgrundlag.

I figur 8 er de beregnede beskæftigelseseffekter omregnet til hypotetiske arbejdsløshedstal for Bornholm uden turisme. Resultaterne bygger på en simpel og i et vist omfang urealistisk forudsætning om, at arbejdsløshed ikke påvirker adfærd. Det indebærer blandt andet, at folk ikke flytter fra/til øen eller tilmelder sig arbejdsmarkedet afhængig af jobmulighederne - arbejdsstyrken regnes for en fast størrelse. Desuden tages af praktiske årsager ikke højde for, at turistbranchen i et vist omfang er præget af udefrakommende arbejdskraft<sup>24</sup>. Beregningerne over effekterne for det bornholmske arbejdsmarked - forstået som bornholmere - er derfor muligvis overvurderede, men giver under alle omstændigheder et godt fingerpeg om, hvor megen beskæftigelse turismen på Bornholm skaber.

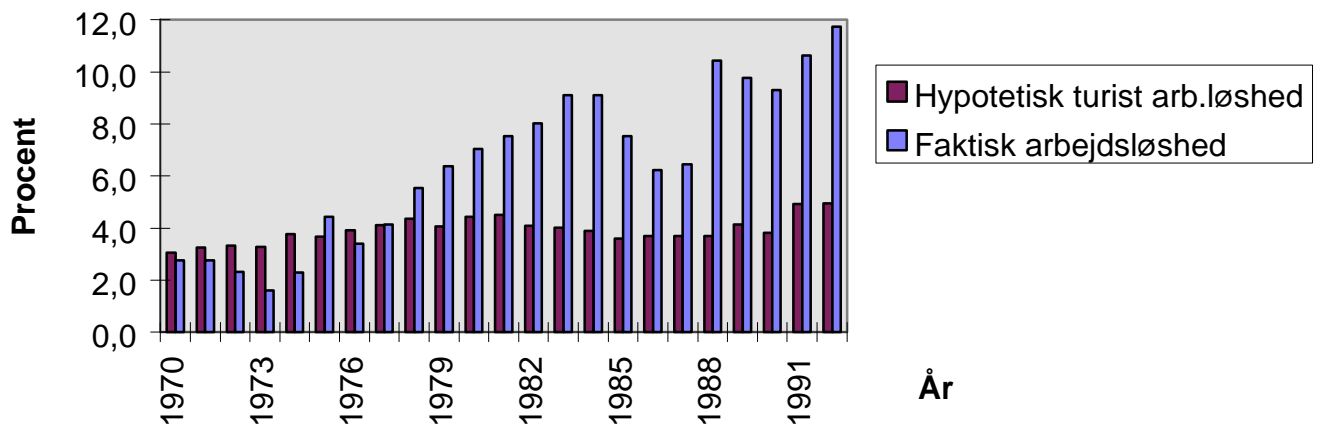
I absolutte størrelser er turismens betydning for den samlede arbejdsløshed blevet stadig større, men til gengæld er dens relative betydning aftagende.

---

<sup>24</sup> I modellen regnes med, at antal arbejdspladser opgjort efter bopæl er omtrent lig med opgørelse efter arbejdssted, hvilket nok skyldes, at der opgøres i november. I sommerperioden vil antal arbejdspladser opgjort efter bopæl sikkert være relativt lav p.g.a. de mange "fremmedarbejdere". Se også appendiks 1.

Uden turisme på Bornholm ville arbejdsløsheden i 1970 have været dobbelt så stor (2,8 %  $\Rightarrow$  5,8 % ), mens det tilsvarende i 1992 blot ville have fået arbejdsløsheden til at stige med omkring fyrrer procent (11,7 %  $\Rightarrow$  16,7 % ). Disse betragtninger om turisme og arbejdsløshed skal naturligvis ses i sammenhæng med den generelt stigende arbejdsløshed siden 70'erne, men uanset hvilke kriterier man lægger til grund for en vurdering af den turismerelaterede arbejdsløshed, kan det konstateres, at stadig flere personer er blevet afhængige af turismen.

**FIGUR 8**  
**Arbejdsløshed på Bornholm**



## b) Erhvervsfordeling

Den beskæftigelse som turisme skaber varierer naturligvis fra erhverv til erhverv. Tabel 6 viser erhvervsfordelingen i 1992, og dermed også, hvilke erhverv der i særlig grad berøres af turisme<sup>25</sup>.

TABEL 6 Turismens beskæftigelse på Bornholm, 1992

Erhverv	Årsværk i 1992	Procentvis fordeling
Detailhandel	326	29
Offentlige tjenester	176	16
Hotel- og restauration	131	12
Finans- og forsikring	109	10
Anden privat service	105	9
Forlystelser	62	6
Fabrikation	50	4
Engroshandel	42	4
Transport	38	3
Øvrige erhverv ( 12 erhverv ) *	75	7
I alt	1.114	100

Kilde: Beregnet i EMIL.

\* Se bilag 1.

Som for analysen af erhvervsindtjening kan det konstateres, at kun en mindre del af den samlede beskæftigelse, som turismen skaber, er placeret i egentlige turisterhverv (hotel, restauration og forlystelser) - nærmere betegnet 18 %. Sammenholdt med de tilsvarende 14 % for bruttofaktorindkomsten, antyder det, at de egentlige turisterhverv er forholdsvis arbejdsintensive, hvilket ikke er overraskende, da der er tale om serviceerhverv.

Det bemærkes, hvor vigtig turismen er for detailhandlen (1992: 326 årsværk). Mange butikker overlever således givetvis kun i kraft af den ekstra omsætning, som turismen skaber. Det generelle billede er dog, at beskæftigelseseffekterne rammer erhvervsmæssigt bredt, hvilket skyldes tre forhold:

---

<sup>25</sup> Se bilag 1. For alle regionale erhvervsopdelte turismeberegninger i EMIL gælder, at de er tæt forbundet med EMIL's nationale forbrugsfordeling af turistindtægter. Man får derfor i princippet et meget nationalt billede af beskæftigelsens erhvervsfordeling. Imidlertid er forbrugsfordelingen bl.a. konstrueret v.h.a. en undersøgelse på Bornholm, så tabel 6 må formodes at repræsentere Bornholm på rimelig vis. Se også bilag 3.

- Turisterhvervet er som beskrevet i indledningen kundefineret, hvilket betyder, at mange erhverv er involveret i handel med turister.
- Ethvert initialt turistforbrug genererer via indkomststigninger et “traditionelt forbrug” og dermed “traditionelle arbejdspladser”. Tænkte eksempler kunne være tjeneren, som serverer for turisterne og sparer noget af lønnen op til et nyt kamera hos fotohandleren; eller familien, som indimellem har råd til engelske bøffer hos den lokale slagter, fordi den hjemmegående hustru i højsæsonen hjælper til i en souvenirbutik. I praksis er det dog kun 3-4 % af det forbrug som turismen skaber, der skyldes indkomsteffekten.
- Der bliver afledte efterspørgselseffekter i forhold til underleverandører i og udenfor regionen (input/output relationer), som ikke direkte er i kontakt med turisterne. Fx. tøjfabrikkens leverancer til tøjforretningen af T-shirts, hvorpå et trykkeri har trykt et slogan.



## 5. HANDELSBALANCE OG KAPITALBEVÆGELSER

Samtidig med, at turisterne bruger penge på Bornholm, lægger bornholmere penge udenfor Bornholm, når de er på ferie. Det er derfor umiddelbart uklart, hvorvidt turisme netto tilfører eller dræner øen for kapital. I den forbindelse skelnes mellem det øvrige Danmark og udlandet, da handel med udlandet påvirker de danske valutaeserver, mens indenlandske turister udelukkende skaber intern dansk omfordeling.

### a) Regional turisthandelsbalance

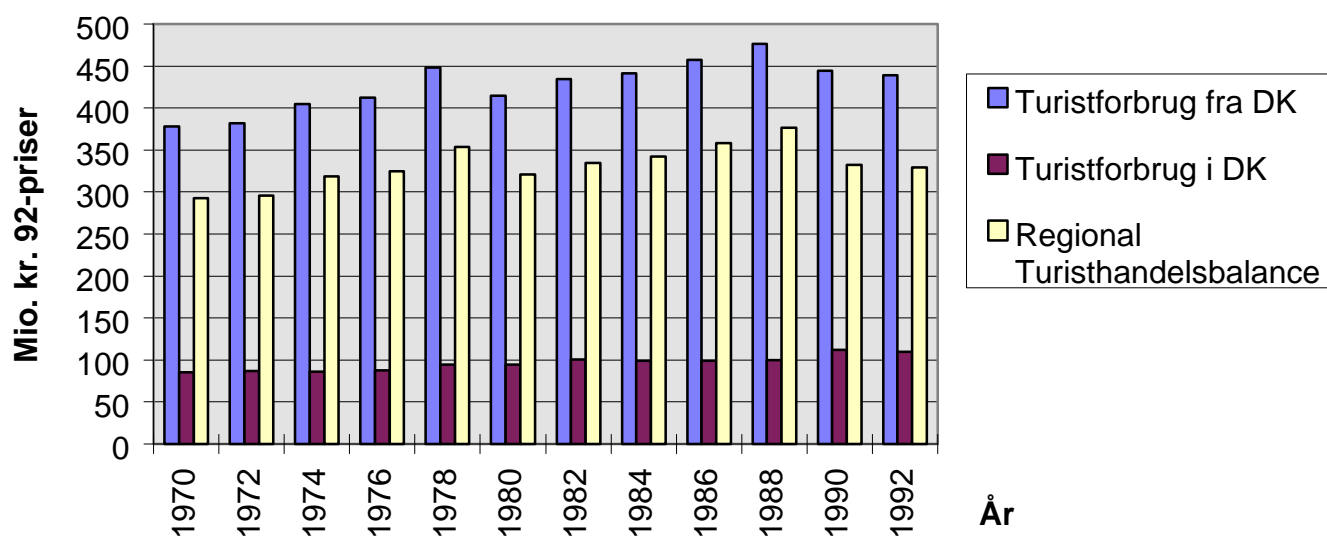
Bornholm er stærkt økonomisk afhængig af tilskud<sup>26</sup> til at dække underskuddet på handelsbalancen overfor det øvrige Danmark<sup>27</sup>. Ser man isoleret på turistbranchen tegner der sig et noget andet billede, da penge her i mange år er gået fra det øvrige Danmark til Bornholm; dvs. "handlen" er gået fra Bornholm til det øvrige Danmark. Det ses af Bornholms overskud på den regionale turisthandelsbalance, defineret som danske turisternes forbrug på Bornholm fratrukket bornholmske turisternes forbrug i Danmark. Det vil sige, at danske turister lægger flere penge på Bornholm end omvendt. Overskuddet har været stagnerende, hvilket dækker over, at moderate stigninger i indenlandske turistindtægter er blevet modsvaret af bornholmernes stigende turistforbrug i det øvrige Danmark (se figur 9).

---

<sup>26</sup> Se Schønemann : "En ø uden tilskud", Bornholms Forskningscenter.

<sup>27</sup> Kilde : AKF's regionale nationalregnskab.

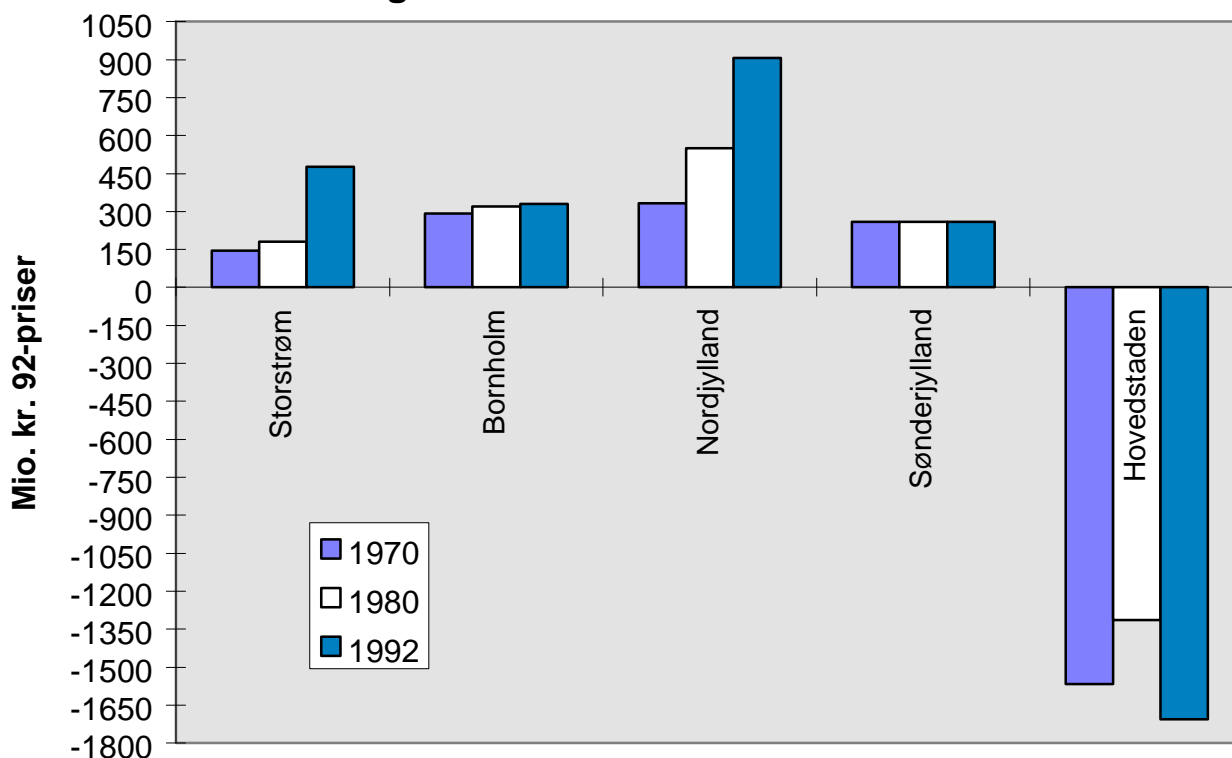
**FIGUR 9**  
**Regional Turisthandelsbalance for Bornholm**



Kilde: Beregnet via EMIL.

Der er tale om et lukket kredsløb, hvor regionale overskud modsvares af underskud i andre regioner. I praksis kan man registrere en “Robin Hood-effekt”, idet traditionelt økonomisk svage udkantsområder har overskud. Dette er illustreret i figur 10.

**FIGUR 10**  
**Regionale Turisthandelsbalancer**



I modsætning til et par af de andre udkantsområder, Nordjylland og Storstrøm, har Bornholm ikke formået, at forbedre den regionale turisthandelsbalance i større omfang, hvilket ikke kan overraske, den beskedne overnatningsfremgang på det danske marked taget i betragtning. Turisterne og dermed pengene kommer hovedsageligt fra hovedstaden. Graden af omfordeling har for perioden som helhed holdt sig ganske stabilt, dog med et midlertidigt dyk i 80'erne.

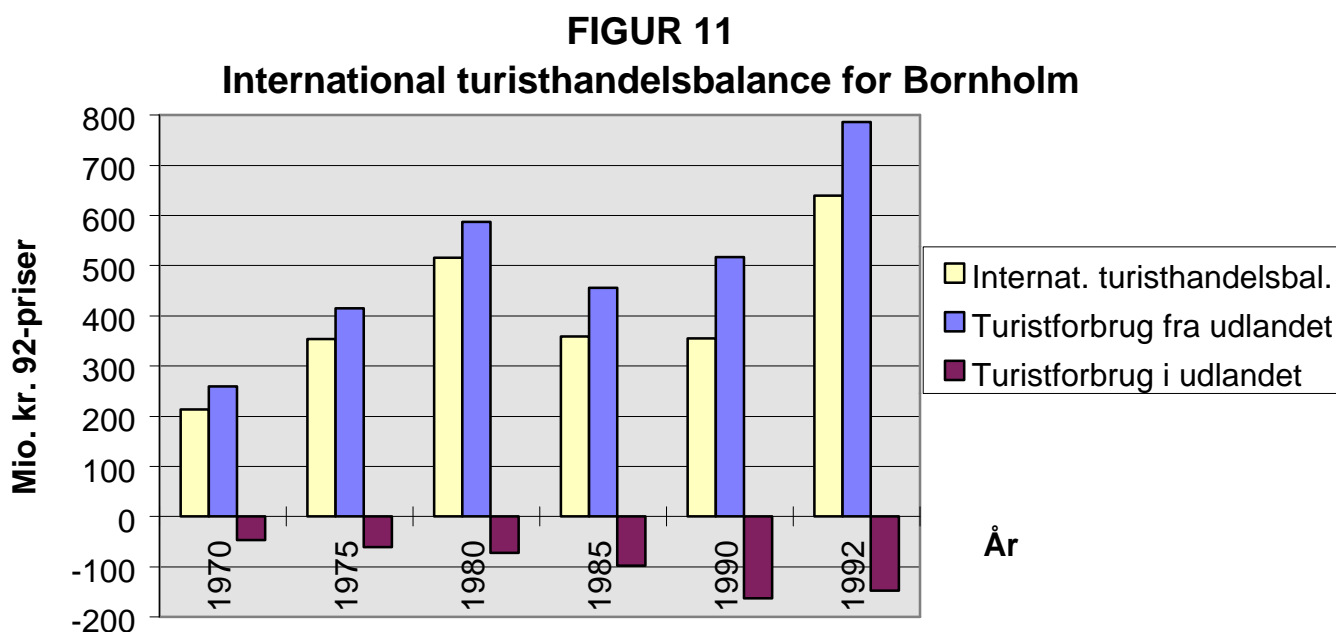
### **b) International turisthandelsbalance**

Mens den regionale turisthandelsbalance umiddelbart kun har nationale omfordelingseffekter, påvirkes den danske betalingsbalances løbende poster overfor udlandet af turistrelationerne til udlandet. Derfor defineres særskilt en **international** turisthandelsbalance, der udregnes efter samme princip som den regionale turisthandelsbalance, blot med den forskel, at det er en balance i forhold til udlandet. Det vil sige, at et amts internationale turisthandelsbalance er lig med turistomsætningen fra udlændinge fratrukket amtets eget turistforbrug i udlandet.

For Danmark som helhed er underskuddet på den internationale turisthandelsbalance i 1992 estimeret til 3,6 mia. kr., men alligevel kan Bornholm fremvise

en positiv balance overfor udlandet. De andre amter med overskud er Nordjylland, Ribe, Ringkøbing, Sønderjylland og Storstrøms Amt.

Den gunstige udvikling i antallet af udenlandske overnatninger på Bornholm har medført, at overskuddet har udviklet sig positivt, da et stigende turistforbrug i udlandet er blevet mere end modsvaret af stigende indtægter fra udlændinge.

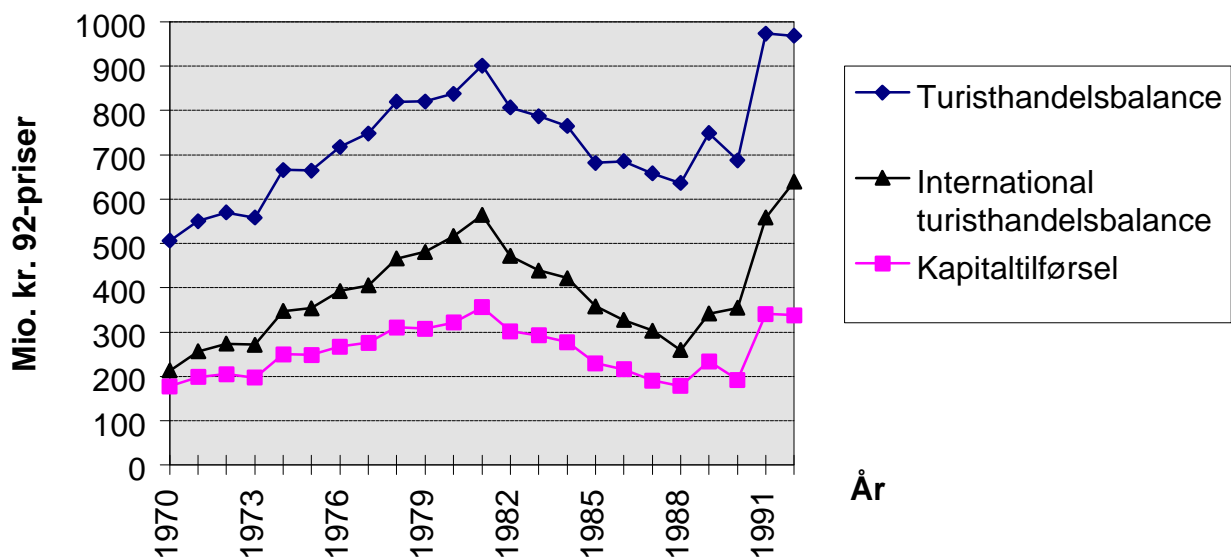


Kilde: Beregnet i og udtræk fra EMIL.

### c) Turisthandelsbalance og kapitaltilførsel

Ved summation af den regionale og internationale turisthandelsbalance fremkommer den samlede turisthandelsbalance, der således er et aggregeret udtryk for Bornholms "nettohandel med turisme" i forhold til omverdenen (se figur 12).

**FIGUR 12**  
**Turisthandelsbalance og kapitaltilførsel**



Kilde: Beregnet i EMIL.

For at få et bud på, hvor megen kapital turismen tilfører Bornholm, er man nødt til at indkalkulere den ekstra import af råvarer, tjenesteydelser m.v., som nødvendigvis følger med turisme. Som det fremgår af figur 12, er kapitaltilførslen derfor mindre end overskuddet på turisthandelsbalancen, men alligevel kan man konstatere, at turismen hvert år tilfører den bornholmske økonomi store beløb (1992: 337 mio. kr.). Det skal understreges, at beregningerne ikke tager højde for de ikke-bornholmske virksomhedsejere, der trækker penge væk fra øen.

Kan det på grundlag af det store handelsoverskud konkluderes, at turistbranchen er af speciel økonomisk betydning? Spørgsmålet er, hvorvidt turisme kan karakteriseres som eksportorienteret. Dette er ikke noget entydigt begreb, men ud fra en arbejdsmarkedsmæssig synsvinkel, udregnes eksport pr. årsværk, som indikerer, hvor man får mest valuta for en arbejdsplads.

Resultatet er, at en beskæftiget indenfor turisme skaber betydelig mere eksport end en gennemsnitsbeskæftiget. I 1992 gav turisme en eksport på 1,1 mio. kr.

pr. årsværk mod 0,5 mio. kr. i alle erhverv under et<sup>28</sup>, hvilket ikke kan overraske, da turisme pr. definition retter sig mod personer udenfor regionen. Så selv hvis de ansatte i turistbranchen fandt alternativ beskæftigelse vil eksporten til det øvrige Danmark og udlandet i de fleste tilfælde falde <sup>29</sup>. Alene af den grund er turismen af stor økonomisk betydning for Bornholm.

---

<sup>28</sup> Kilde: AKF's regionale nationalregnskab og egne beregninger. Som tidligere nævnt er beskæftigelsestallene baseret på opgørelse i november, og skal derfor tages med forbehold.

<sup>29</sup> Selvfølgelig kan der udpeges enkelte særligt eksportorienterede erhverv, som fx. fiskeri, hvor eksporten vil stige.

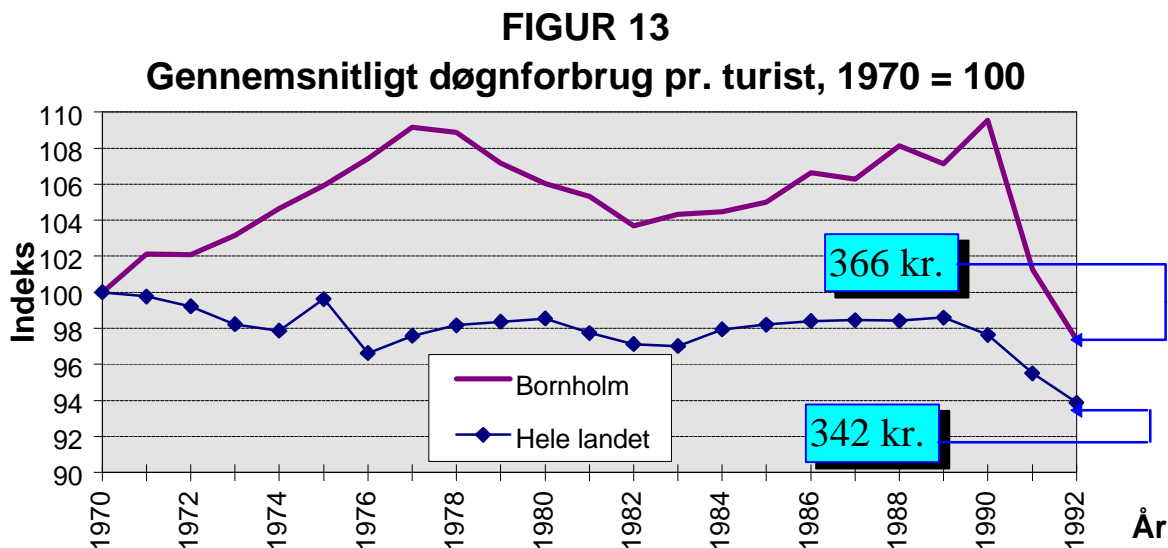
## 6. DISCOUNTTURISME

### a) Begreb

Der har været megen debat, om Danmark er ved at udvikle "discountturisme"<sup>30</sup>, og hvorvidt dette er ønskeligt? Discount er et ganske dif- fust og tilsyneladende også kontroversielt begreb, som i hvert fald turistbran- chen associerer med et underlødigt produkt. For at undgå eventuelle misfor- ståelser og begrebsforvirring, skal det straks slås fast, at i det følgende define- res discount som et produkt med lavt serviceniveau og dertil hørende lave pri- ser. For turismen vil det sige, at turisterne bor og lever billigt. Der ligger ingen nedvurdering i definitionen - der er simpelthen tale om et selvstændigt pro- dukt med eget koncept og målgruppe.

### b) Discountturisme?

Ved at beregne det gennemsnitlige forbrug pr. døgn for en turist på Bornholm og i Danmark får man et meget kontant udtryk for discountturismens udbre- delse.



Anm: Se beregningsmetode i appendiks.

Kilde: Egne beregninger.

Af figur 13 kan man udlede, at turisterne på landsplan i stadig større omfang foretrækker overnatningsformer med et lavere forbrug. For Bornholm har den-

<sup>30</sup> "Fælles fodslaw", (1992), Skov- og Naturstyrelsen.

ne tendens imidlertid kun været gældende siden 1990, men alligevel har sommerhusovernatningernes kraftigt stigende andel formået at trække det gennemsnitlige døgnforbrug ned under niveauet i 1970<sup>31</sup>. I forhold til hele landet har en gennemsnitsturist på Bornholm et relativt højt forbrug, idet vedkommende i 1992 brugte 366 kr./døgn mod et landsdækkende beløb på 342 kr./døgn<sup>32</sup>.

Beregningerne kan således ikke bekræfte, at Bornholm i særlig grad skulle bære præg af discountturisme - kort sagt, at Bornholm tiltrækker den "fattige"/spartanske del af turisterne. En anden nok så interessant iagttagelse er, at bortset fra de sidste par år er der i modsætning til på landsplan ikke noget historisk, som indicerer, at discountturisme vil vinde frem på Bornholm. Men man kan selvfølgelig ikke udelukke, at den seneste udvikling vil få mere permanent karakter.

Men er det overhovedet et problem for Bornholm i fald discountturisterne med deres lave forbrug bliver stadig mere dominerende? Rent fysisk kan Bornholm rumme mange flere turister (beskrevet i kapitel 8), så umiddelbart er der ingen kapacitetsbegrænsninger, som fordrer, at vækst i discountturisme nødvendigvis må ske på bekostning af anden turisme. I praksis er det dog svært for en destination at dække hele turistspektret. Sandsynligvis vil det holde nogle turister borte, som ikke ønsker at blive forbundet med discountferie<sup>33</sup>. Accepterer man således, at det i et vist omfang er enten-eller, må konkrete beregninger vise den omsætningsmæssigt mest fordelagtige strategi/udvikling. Bruges hotel- og sommerhusturisten som repræsentant for henholdsvis "ikke discount"- og discountturisme, vil discountstrategien eksempelvis være fordelagtig, hvis der kommer mindst to ekstra danske sommerhusturister, for hver hotelturist man mister<sup>34</sup>. Discountturisme kan altså godt være økonomisk attraktiv - blot kvantiteten opvejer kvaliteten (målt i forbrug) - men det må naturligvis også indgå i overvejelserne, om prisen i form af flere turister er for høj.

---

<sup>31</sup> Men som tidligere nævnt er der nogen usikkerhed om forholdet mellem sommerhusovernatninger før og efter 1990, så nedgangen skal tages med et vist forbehold.

<sup>32</sup> Det skal retfærdigvis tilføjes, at beregningerne kun inkluderer turisternes valg af overnatningsform, men af datamæssige grunde ikke udviklingen i døgnforbrug. Ligeledes tages der ikke højde for, at fx. en hotelgæst i København har et andet forbrug end en hotelgæst i Allinge.

<sup>33</sup> Se C. Cooper, J. Fletcher m.fl., *Tourism, Principles and Practice*, kap. 10.

<sup>34</sup> Beregnet ud fra de to gruppers døgnforbrug.



## 7. EFFEKTANALYSER

Med udgangspunkt i data fra 1992 analyseres det, hvor følsom den bornholmske økonomi er overfor potentielle ændringer i forholdene omkring turisme; nærmere betegnet ændringer i antal overnatninger og døgnforbrug.

Den konkrete fremgangsmåde er at udregne elasticiteter for centrale økonomiske variable. Teknisk defineres en elasticitet som:  $\frac{dy/y}{dx/x}$ , og udtrykker således en relativ ændring. Med andre ord viser elasticiteterne i tabel 7 den procentvise ændring i en økonomisk variabel, når en turistvariabel ændrer sig en procent. Eksempelvis vil forbruget stige med 0,18 %, hvis antallet af udenlandske overnatninger stiger med 1 %. Ved hjælp af tabellen kan man uden videre beregne de økonomiske konsekvenser af forventede ændringer i døgnforbrug/antal turister; ligesom konsekvenserne af handlingsplaner, der direkte eller indirekte indeholder mål for døgnforbrug/antal turister, kan beregnes.

TABEL 7 Procentvis ændring ved 1 procents ændring i turistvariabel

Økonomiske variable, y ændring i procent	Turistvariable, x	
	1 % ændring i udenlandske overnatninger/døgnforbrug	1 % ændring i danske overnatninger/døgnforbrug
	----- procent -----	
Produktionsværdi	0,029	0,015
Bruttofaktorindkomst	0,034	0,019
Forbrug (på Bornholm)	0,178	0,100
Årsværk	0,035	0,020
Import	0,043	0,024

Kilde: Beregnet via EMIL-modellen.

Anm.: Effekten ved en samlet ændring på en procent kan approksimativt beregnes ved at summere de to kolonner. Eksempelvis vil forbruget stige med 0,278 procent, hvis både udenlandske og danske overnatninger stiger med en procent.

Generelt er der tale om små elasticiteter, hvilket primært hænger sammen med, at turismen trods alt kun udgør en lille del af det samlede økonomiske system. Da hele turistefterspørgslen indgår som forbrug, er forbruget dog forholdsvis elastisk. På trods af de lave værdier får ændringer i overnatningstal/døgnforbrug alligevel en vis effekt. Eksempelvis vil en procents stigning i

antallet af udenlandske overnatninger skabe ca. seks årsværk, hvilket skal ses i sammenhæng med de generelt ustabile turistdata.

Pga. den lineære sammenhæng mellem henholdsvis omsætning og overnatninger henholdsvis døgnforbrug, er elasticiteterne for overnatninger og døgnforbrug identiske.

De numerisk større værdier for udlændinge skyldes ganske enkelt, at de har flere overnatninger end danskere, så relative ændringer får større absolut effekt.

## 8. SCENARIER

Det er i sagens natur vanskeligt at vurdere turismens økonomiske indflydelse i fremtiden. Med baggrund i mulige udviklinger i antallet af overnatninger vil der alligevel blive opstillet mulige økonomiske scenarier.

Den konkrete fremgangsmåde er for perioden 1995-2000 at beregne økonomiske nøgletal under forskellige antagelser om forløbet i overnatningstal<sup>35</sup>.

Generelt forudsættes antal overnatninger hos familie/venner at forblive på det aktuelle niveau, da kontakten med venner og familie sandsynligvis er ret stabil. I øvrigt er endagsturister fortsat ikke medtaget. På trods af de mere lempelige toldregler efter Sveriges optagelse i EU, vil svenske endagsturister nok stadigvæk foretrække ruter med kortere overfartstid<sup>36</sup>.

Det har været diskuteret, om det var en god og måske den eneste løsning for Bornholm at satse på turisme som en konsekvens af problemerne i fiskeri og landbrug. Derfor er der suppleret med et scenario kaldt "bæredygtig udvikling". Det er ikke baseret på realisme, men giver et billede af turismens potentiale ved at opgøre effekterne for en i mange henseender optimal situation.

De tre scenarier har hvert sit udgangspunkt:

- Prognose
- Kapacitetsudnyttelse
- Maksimal bæredygtig udvikling

---

<sup>35</sup> Resultaterne beror også på de underliggende vækstforudsætninger i EMIL-modellen, som er tæt forbundet med ADAM (Danmarks Statistiks nationaløkonomiske model).

<sup>36</sup> Desuden vil Sveriges økonomiske krise virke negativt på antallet af svenske endagsturister.

### a) Scenario 1: Prognose

World Tourism Organization har foretaget skøn over udviklingen i overnatninger i Vesteuropa. På den baggrund vil et forsigtigt bud være gennemsnitlige årlige stigninger på 2,7 % i dansk turisme frem til år 2000<sup>37</sup>.

En realistisk udvikling for Bornholm er, at tingene forløber omtrent som på landsplan med vækstrater på 2,7 % (for alle overnatningsformer) frem til år 2000. Scenariet inddrager således ikke specielle bornholmske forhold, men giver formodentlig alligevel et ganske præcist billede. Tabel 8 refererer hovedresultaterne. Tallene i parentes angiver den del som turismen bidrager med :

TABEL 8 Scenario 1 (2,7 % årlig vækst)

Økonomiske variable	1995	2000
	-----1992-priser -----	----- 1992-priser -----
Turistomsætning	1.316 mio. kr.	1.487 mio. kr.
Turisthandelsbalance	1.059 mio. kr.	1.229 mio. kr.
Kapitaltilførsel	365 mio. kr.	404 mio. kr.
Produktionsværdi	13.905 mio. kr. (645)	16.076 mio. kr. (745)
Bruttofaktorindkomst*	6.950 mio. kr. (373)	7.990 mio. kr. (433)
Forbrug ( på Bornholm )	4.826 mio. kr. (1.389)	5.518 mio. kr. (1.634)
Årsværk	19.805 (1.175)	20.161 (1.238)
Arbejdsløshedsprocent	11,9 % (-5,5)	8,4 % (- 6,0)

Kilde: AKF's regionale nationalregnskab og egne beregninger.

\* Opgjort efter arbejdssted.

Med den forudsatte moderate vækst bliver der ikke de store økonomiske omvæltninger. Dog er det værd at bemærke, at arbejdsløsheden forventes at falde, hvilket kan tilskrives en blanding af turisme og generelt positive forventninger til økonomien.

<sup>37</sup> Kilde: Aderhold i "Dansk Turisme", 1991, Danmarks Turistråd.

## b) Scenario 2: Kapacitetsudnyttelse

En mere direkte metode til at skønne over fremtidige overnatningstal er at tage udgangspunkt i den faktisk ledige kapacitet i turistbranchen.

For Bornholm drejer det sig om ca. 680.000 overnatninger<sup>38</sup>. Det er ikke umiddelbart oplagt, at disse potentielle overnatninger kan realiseres, da der primært er tale om overnatninger i lavsæsonen. Imidlertid udgør de kun tyve procent af det aktuelle antal overnatninger og da turistbranchen samtidig i stigende grad fokuserer på, hvorledes sæsonen kan udvides, virker det ikke urealistisk at få dækket den ledige kapacitet inden år 2000. Alternativt kunne man forestille sig, at den ikke udnyttede del af restkapaciteten svarede til ny kapacitet, så regnestykket alligevel stemte.

Uden at gå i detaljer kunne aktiviteter, som baserer sig på håndværk, friluftsliv, geologi og kultur være midler til at forlænge sæsonen.

Den konkrete restkapacitet fordeler sig således<sup>38</sup>:

<b>Overnatningsform</b>	<b>Antal overnatninger</b>
- Sommerhus	380.000
- Hotel	150.000
- Camping	120.000
- Vandrerhjem / Lystbåde	<u>30.000</u>
- I alt	680.000

Overnatningerne antages at stige lineært frem til år 2000, hvor kapacitetsgrænsen nås. Nøgletallene bliver i dette tilfælde:

---

<sup>38</sup> Skov og Naturstyrelsen, "Fælles fodslaw", 1991, Skov- og Naturstyrelsen.

TABEL 9 Scenario 2 (Fuld kapacitetsudnyttelse)

Økonomiske variable	1995	2000
	---- 1992-priser ----	---- 1992-priser ----
Turistomsætning	1.315 mio. kr.	1.467 mio. kr.
Turisthandelsbalance	1.058 mio. kr.	1.209 mio. kr.
Kapitaltilførsel	365 mio. kr.	394 mio. kr.
Produktionsværdi	13.904 mio. kr. (644)	16.066 mio. kr. (735)
Bruttofaktorindkomst*	6.950 mio. kr. (373)	7.984 mio. kr. (427)
Forbrug (på Bornholm)	4.825 mio. kr. (1.388)	5.497 mio. kr. (1.613)
Årsværk	19.804 (1.174)	20.145 (1.222)
Arbejdsløshedsprocent	11,9 % (- 5,5)	8,5 % (- 5,9)

Kilde: AKF's regionale nationalregnskab og egne beregninger.

\* Opgjort efter arbejdssted.

Resultaterne for dette scenario adskiller sig ikke meget fra scenario 1. Det generelle billede er en smule mindre positivt end scenario 1, men i grove træk kan de to scenarier siges at repræsentere identiske udviklingstendenser.

Anderledes formuleret vil turismen på Bornholm følge udviklingen på landsplan, hvis man får en vækst svarende til fuld udnyttelse af restkapaciteten.

### c) Scenario 3: Bæredygtig udvikling

Det er Bornholms officielle politik, at turisternes antal på intet tidspunkt må overstige antallet af fastboende<sup>39</sup>, hvilket skal være garant for, at miljø og natur ikke tager skade. Naturligvis er denne tommelfingerregel kun et groft mål, da den skade turisterne forvolder i høj grad afhænger af turismens struktur<sup>40</sup>. Er det fx. by- eller naturferie? Hvor koncentreret er feriesæsonen?

Bruger man alligevel 1:1 forholdet som mål for, hvad miljøet kan bære og tænker sig, at man i højsæsonen ligger på grænsen (45.000/dag), og i de resterende måneder lykkedes med alternative aktiviteter; kan følgende hypotetiske regnestykke opstilles :

<sup>39</sup> Bornholms Amts regionalplan, 1993.

<sup>40</sup> Dette emne vil blive taget op i forbindelse med Bornholms Forskningscenters og Statens Samfundsvidenskabelige Forskningsråds projekt: "Turisme i Europas Perifære Områder", hvor Bornholm bruges som eksempel.

Juni - August	90 dage × 45.000 overnat./dag	4.050.000 overnatninger
Maj + September	60 dage × 10.000 overnat./dag	600.000 overnatninger
Øvrige måneder	210 dage × 3.000 overnat./dag	<u>630.000 overnatninger</u>
		5.280.000 overnatninger

De godt fem mio. overnatninger er i mange henseender et optimalt niveau, idet det tilgodeser turistbranchen maksimalt og dermed Bornholm som helhed, samtidig med, at der tages hensyn til miljøet.

Bornholm har i øjeblikket en kapacitet på ca. 26.000 overnatninger/døgn<sup>39</sup>, hvilket ikke er tilstrækkeligt under spidsbelastning. Med planlagte udvidelser (ca. 6.000) og almindelig efterspørgselsbestemt økonomisk tilpasning skulle det imidlertid ikke på længere sigt være urealistisk at nå en kapacitet på 45.000 overnatninger/døgn.

Man kan selvfølgelig diskutere, om ikke turismen på sigt vil blive kvalt i sin egen succes. Spørgsmålet er, om den idyl og det hverdagsmiljø, som turisterne efterspørger, kan fastholdes, hvis Bornholm omdannes til en stor turistforretning?

Desuden vil en så stor stigning i turistmængden givet have strukturelle konsekvenser for primært arbejdsmarkedet, hvilket vi i dette scenario ikke tager højde for.

Med ovenstående forbehold i tankerne regnes modellen igennem med 5,28 mio. overnatninger i år 2000<sup>41</sup>. Hotel, sommerhus, camping, vandrerhjem og lystbådeovernatninger antages at have identiske vækstrater. Når 1995 ikke er medtaget i forløbet skyldes det, at kun det endelige mål har interesse.

---

<sup>41</sup> Der skal ikke lægges for megen vægt på det eksakte årstal - år 2000 udtrykker blot fremtiden.

TABEL 10 Scenario 3 (Maksimal bæredygtig udvikling)

Økonomiske variable	2000	
	---- 1992-priser ----	
Turistomsætning	1.833 mio. kr.	
Turisthandelsbalance	1.520 mio. kr.	
Kapitaltilførsel	439 mio. kr.	
Produktionsværdi	16.306 mio. kr.	(979)
Bruttofaktorindkomst*	8.123 mio. kr.	(569)
Forbrug (på Bornholm)	6.002 mio. kr.	(2.137)
Årsværk	20.541	(1.626)
Arbejdsløshedsprocent	7 %	(-7)

Kilde: AKF's regionale nationalregnskab og egne beregninger.

\* Opgjort efter arbejdssted.

Som tidligere nævnt er det et meget optimistisk scenario, der ikke skal tages for bogstaveligt, men tendenserne er alligevel ganske bemærkelsesværdige:

- Arbejdsløsheden bliver nedbragt til et lavt niveau. Muligvis er arbejdsløshedseffekten som tidligere nævnt noget overvurderet, da beregningerne ikke kalkulerer med brug af udefrakommende arbejdskraft (specielt i spidsbelastningsperioder) eller "labourhoarding" (i stedet for at ansætte ny arbejdskraft arbejder de ansatte mere). Det virker dog som en rimelig sikker konklusion, at turismen vil påvirke arbejdsløsheden i meget positiv retning.
- Massiv kapitalindstrømning. For at sætte beløbet i relief svarer kapitaltilførslen omtrent til det beløb, som Bornholm skal spare for at være på niveau med resten af Danmark m.h.t. offentlige nettotransfereringer. Kapitaltilførslen er i 92-priser beregnet til 439 mio. kr., og Schönemann har i sin rapport opgjort Bornholms ekstraordinære nettotransfereringer til 437 mio. kr.
- Cirka en tredjedel af forbruget på Bornholm vil være turistrelateret, så den økonomiske aktivitet vil i udpræget grad afhænge af turismen.

Sammenfattende må konklusionen på dette scenario være, at i den mest gunstige situation, kan turisme blive om ikke løsningen på Bornholms økonomiske problemer, så i hvert fald den faktor, som holder økonomien oven vande.



## 9. PERSPEKTIVERING

Resultaterne har vist, at hvis antallet af turister på Bornholm forøges væsentligt, vil det rette op på den bornholmske økonomi. Spørgsmålet er imidlertid, om et så højt turistniveau på lang sigt kan fastholdes?

Set fra turistens synsvinkel er en stor del af charmen ved Bornholm det idylliske miljø med maleriske huse og landskaber, hvor der er alle muligheder for at få en naturoplevelse. Samtidig har mange bornholmere stadigvæk en dagligdag, som er relativt upåvirket af turismen, hvilket giver besøgende indtrykket af et levende og mangesidet samfund, der ikke udelukkende er baseret på turisme.

Man kan forestille sig, at nogle af disse kvaliteter vil gå tabt, hvis turismen udvikler sig eksplosivt til et niveau på mere end fem millioner:

- Naturen vil blive slidt og skæmmet af turistfaciliteter.
- Turisterne kommer til at føle sig som en brik i en masseproduktion, hvor det udelukkende drejer sig om at tjene penge.
- Turistattraktioner uden relationer til bornholmsk kultur og egenart vil dominere.
- Fornemmelsen af, at holde ferie på en satellitø - i et kunstigt samfund, der udelukkende eksisterer takket være turismen. Dette ville blive forstærket af en eventuel fraflytning af bornholmere, som ikke ønsker at leve side om side med turisme og en tilflytning af folk med turisme som hovederhverv.

Vender man blikket mod udlandet, er den spanske sydkyst et kendt eksempel på den boomerang-effekt, der kan opstå i kølvandet på intensiv turisme. Det smukke og solrige område oplevede i 1970 og 80'erne et sandt turistboom. Hoteller, restauranter, souvenirbutikker og forlystelsessteder skød op overalt og forandrede landskab og befolkningens hverdag. I dag er der krisestemning, idet stadig flere turister foretrækker at tage til mindre besøgte områder, hvor turismen endnu ikke er blevet kommercialiseret. Områder med mulighed for at stifte bekendtskab med egnens oprindelige kultur, frem for en turismekultur,

hvor sightseeing, spisning, souvenirsalg og fest med “lokalbefolkningen” er sat i faste rammer.

Hvorvidt en yderligere omstilling til turisme i sidste ende vil underminere grundlaget for turisme på Bornholm er svært at forudsige. Det vil afhænge af, i hvilket omfang man er i stand til at bevare de oprindelige bornholmske kvaliteter. Men uanset om det kan lade sig gøre at fastholde et turistniveau på over fem millioner overnatninger med, hvad deraf følger af økonomiske fordele, er der stadigvæk et politisk spørgsmål, der skal tages stilling til: Ønsker man så mange turister på Bornholm?

# APPENDIKS 1

## EMIL-MODELLEN

EMIL-modellen bygger fundamentalt på to elementer - input/output sammenhænge og en keynesiansk indkomstmultiplikator. Den følgende gennemgang af modellens struktur bygger delvis på B. Madsen & P.A Stouge: "Rapport om EMIL-modellen".

### 1. Input/output relationer

Produktionsværdien i regionen er opdelt i 21 erhverv (se bilag 1). For hver enkelt erhverv kan produktionen i regionen kategoriseres som enten input (råvarer) til erhverv eller endelig anvendelse. Denne gruppe indeholder offentligt forbrug, investeringer, eksport og privat forbrug (11 kategorier) - i alt 18 kategorier (se bilag 4), hvoraf de to er eksport til andre regioner eller udland. I rapporten er turisternes efterspørgsel udelukkende private forbrug (se bilag 3) og eksport, investeringer og offentligt forbrug påvirkes derfor ikke. Det vil sige, at investeringer i forbindelse med turisme - fx. bygning af hoteller, feriecentre og cykelstier - ikke udskilles.

Der kan således opstilles en input/output tabel, som registrerer produktions-sammenhænge mellem erhverv, d.v.s. en  $21 \times 21$  matrix (delmatrix A) og en  $21 \times 18$  matrix (delmatrix F), der beskriver erhverv/endelig anvendelsessammenhænge.

I lighed med ovenstående kan man opføre, hvorledes input i form af import fra øvrige regioner og udlandet fordeler sig på råvareleverancer til erhverv og endelig anvendelse. Det private turistforbrug har samme importandele som øvrigt privat forbrug. Alle de registrerede absolutte sammenhænge samles i en input/output tabel.

Via input/output tabellen dannes en koefficientmatrix. Hver koefficient fremkommer ved for hvert enkelt erhverv/endelig anvendelseskomponent at sætte input i forhold til samlet input.

Eksempelvis udregnes koefficienterne for delmatricerne A og F således:

$$a_{i1,i2} = A_{i1,i2} / X_{i2} \quad , \quad f_{i1,k} = F_{i1,k} / E_k$$

hvor  $i1, i2 = 1, 2, \dots, 21$  ;  $k=1, 2, \dots, 18$  ;  $X$  = produktionsværdi og  $E$  = endelig anvendelse

I regionen går produktionen enten til endelig anvendelse i regionen eller bliver brugt som råvarer i regionen. Det betyder, at vi ved hjælp af koefficientmatrixerne kan opstille følgende ligning:

$$\begin{matrix} X & = & a X & + & f E \\ (21 \times 1) & & (21 \times 21) \times (21 \times 1) & & (21 \times 18)(18 \times 1) \end{matrix} \quad \text{der kan omskrives til :}$$

$$X = (I - a)^{-1} f E$$

# INPUT/OUTPUT-KOEFFICIENTMATRIX

Input	Output	Råvarer i regionen	Endelig anvendelse i regionen
I regionen	$a_{1,1}$	$a_{i1,i2}$ <b>A</b>	$f_{1,1}$ $f_{i,k}$ <b>F</b>
Øvrige regioner	$ia_{1,1}$	$ia_{i1,i2}$ <b>IA</b>	$if_{1,1}$ $if_{i,k}$ <b>IF</b>
Import fra udland	$m_{1,1}$	$m_{i1,i2}$ <b>M</b>	$u_{1,1}$ $u_{i,k}$ <b>U</b>
Ikke erhvervsfordelt import	$nm_{1,1}$	$nm_{2,i2}$ <b>NM</b>	$nu_{1,1}$ $nu_{2,k}$ <b>NU</b>
Øvrige primære input	$y_{1,1}$	$y_{2,i2}$ <b>Y</b>	$z_{1,1}$ $z_{2,k}$ <b>Z</b>
Prod.værdi / Endelig anv.	1	1 1 1	1 1 1 1

## 2. Indkomstmultiplikator

Som det fremgår er endelig anvendelse/efterspørgsel og produktion forbundet via input/output sammenhænge. Men derudover skaber initial efterspørgsel, herunder efterspørgsel skabt af turisme, i sig selv yderligere efterspørgsel i form af øget forbrug. Det sker via følgende tre relationer:

- Produktionsværdi  $\Rightarrow$  Bruttofaktorindkomst
- Bruttofaktorindkomst  $\Rightarrow$  Disponibel indkomst
- Disponibel indkomst  $\Rightarrow$  Privat forbrug

### Produktionsværdi $\Rightarrow$ Bruttofaktorindkomst

For hvert enkelt erhverv i kan bruttofaktorindkomsten udtrykkes som funktion af produktionsværdien:

$FZA_i = FX_i - \sum_{i1} ( a_{i1,i2} + ia_{i1,i2} + m_{i1,i2} + nm_{i1,i2} ) FX_i - FSIX_i$  , hvor

$FX_i$  : Produktionsværdi opgjort i faste priser for erhverv i.

$FZA_i$  : Bruttofaktorindkomst i faste priser; opgjort efter arbejdssted.

$FSIX_i$  : Indirekte afgifter opkrævet i produktionsled og erhverv i.

Den samlede bruttofaktorindkomst, FZA, fås ved at summere over de 21 erhverv.

### **Bruttofaktorindkomst $\Rightarrow$ Disponibel indkomst**

Næste trin er at opstille et udtryk for den disponible indkomst ekskl. boligforbrug, YDD:

$$YDD = [(PZ \times \sum_i qpbaq_i \times FZA_i) + T + TIPN - SD - SKAP - SQ + SDIQR - (FCH \times PCH)] / PCXH$$

$qpbaq_i$  : Arbejdssted/bopælskvotient.

T : Indkomstoverførsler i årets priser.

TIPN : Nettooverførsler af renter og udbytter til udlandet i årets priser.

SD : Direkte skatter i årets priser.

SKAP : Kapitalskat i årets priser.

SQ : Gebyrer, bøder, sociale bidrag mv. i årets priser.

SDIQR : Realrenteafgift i årets priser.

FCH : Privat forbrug af boligbenyttelse i faste priser.

PZ : Prisindex for bruttofaktorindkomst.

PCH : Prisindex for boligbenyttelse.

PCXH : Prisindex for privat forbrug ekskl. boligbenyttelse.

### **Disponibel indkomst $\Rightarrow$ Privat forbrug**

Ringene sluttes ved at etablere en relation mellem disponible indkomst og privat forbrug i regionen, FC:

$$FC = \sum_k ( FCP\langle k \rangle + (qfc\langle k \rangle fet)(FETUD + FETDA) )$$

$FCP\langle k \rangle$  : Forbrug af forbrugskomponenten k for personer bosat i regionen.

Estimeres på basis af en regression på disponibel indkomst og forbrugskomponentens relative pris.

FETUD : Turistindtægter fra udlændinge, exogen variabel.

FETDA : Nettoturistindtægter fra øvrige regioner, hvilket er turistindtægter fra øvrige regioner fratrukket turistforbrug i øvrige regioner. For alle regioner gælder, at regionens andel af det samlede turistforbrug i øvrige regioner er lig med regionens andel af det samlede forbrug, FCP.

$qfc < k > fet$  : Andel af turistindtægter, som forbruges til forbrugskomponent k.

### 3. Beskæftigelse

Arbejdsstyrken regnes for exogent givet, så arbejdsløsheden bliver alene bestemt ud fra beskæftigelsen. For hvert erhverv i udregnes beskæftigelsen efter bopæl,  $PBQ_i$ :

$$PBQ_i = [(FX_i / qqx_i) / qphaq_i] * qpbaq_i$$

$FX_i$  : Produktionsværdi

$qqx_i$  : Produktivitet

$qphaq_i$  : Årsværk pr. beskæftiget

$qpbaq_i$  : Bopæl/arbejdsstedskvotient

Antagelsen om konstant produktivitet er tvivlsom indenfor turisme, hvor de ansatte i sæsonen i et vist omfang "løber hurtigere", men blot produktiviteten i gennemsnit er korrekt, giver det ingen problemer på årsbasis. Til gengæld er det problematisk, at de generelle  $qpbaq_i$ -koefficienter ikke tager højde for, at turisme i særlig grad er præget af udefrakommende arbejdskraft. Eksempelvis vil den del af detailhandlen, som baserer sig på turisme i praksis have en lavere  $qpbaq_i$ -koefficient end detailhandlen generelt, hvilket betyder, at beskæftigelseeffekten i detailhandlen for de fastboende bliver overvurderet, når de generelle  $qpbaq_i$ -koefficienter benyttes i beregningerne.





# APPENDIKS 2

Matematisk kan ligningssystemet, der definerer turistomsætningen<sup>42</sup>, FETB, i et amt udtrykkes således :

$$\text{FETB} = \left[ \sum_{i=1}^7 \text{ODK}_i * \text{DØGNDK}_i \right] + \left[ \sum_{i=1}^7 \sum_m \text{OUD}_i * \text{KEY}_{i m} * \text{DØGNU-} \right. \\ \left. \text{D}_{im} \right]$$

## Parametre

$\text{DØGNDK}_i$  = døgnforbrug for danske turister, som benytter overnatningsform i. Opgjort i 1992-priser. Tallet er landsdækkende og forudsættes konstant over tid.

$\text{DØGNUD}_{i m}$  = døgnforbrug for turister fra nation m, som benytter overnatningsform i. Opgjort i 1992-priser. Tallet er landsdækkende og forudsættes konstant over tid.

$\text{KEY}_{i m}$  = udenlandsk nation m's andel af det samlede antal udenlandske overnatninger for overnatningsform i. Tallet er landsdækkende. For bornholmske hotel- og campingovernatninger er der dog tale om lokale andele.

## Exogene variable

$\text{ODK}_i$  = samlede antal danske overnatninger for overnatningsform i.

$\text{OUD}_i$  = samlede antal udenlandske overnatninger for overnatningsform i.

---

<sup>42</sup> Turistomsætning og bruttoturistindtægter er identiske.

## Endogene variable

$$\text{OUD}_{i\ m} = \text{OUD}_i * \text{KEY}_{i\ m}$$

nation m's overnatninger for overnatningsform.

$$\text{FETUDM}_{i\ m} = \text{OUD}_{im} * \text{DØGNUD}_{i\ m}$$

turistindtægter fra nation m med overnatningsform i.

$$\text{FETBDK}_i = \text{ODK}_i * \text{DØGNDK}_i$$

bruttoturistindtægter/omsætning fra danske turister med overnatningsform i.

$$\text{FETUDM}_i = \sum_m \text{FETUDM}_{i\ m}$$

turistindtægter fra udlændinge med overnatningsform i.

$$\text{FETB}_i = \text{FETBDK}_i + \text{FETUDM}_i$$

samlede bruttoturistindtægter/omsætning for overnatningsform i.

$$\text{FETBDK} = \sum_{i=1}^7 \text{FETBDK}_i$$

bruttoturistindtægter/omsætning fra danske turister.

$$\text{FETUDM} = \sum_{i=1}^7 \text{FETUDM}_i$$

samlede turistindtægter/omsætning fra udenlandske turister.

$$\text{FETB} = \text{FETBDK} + \text{FETUDM}$$

samlede bruttoturistindtægter/omsætning.

# APPENDIKS 3

## Beregning af discountindex

Konkret vil en gennemsnitturists døgnforbrug blive benyttet som udtryk for graden discountturisme. Beregningen sker ved at vægte døgnforbruget fordelt på overnatningsform og nationalitet ( $DØGN_{i,m}$ ) med kategoriens andel af de samlede overnatninger ( $ANDEL_{i,m,t}$ ). For hoteller og camping er der opdelt i henholdsvis elleve og tolv nationaliteter, mens de øvrige overnatningsformer blot er opdelt i udlændinge og danskere :

$$VÆGTET DØGNFORBRUG_t = \sum_{i=1}^7 \sum_m (DØGN_{i,m}) * (ANDEL_{i,m,t})$$

hvor  $i$  = overnatningsform ,  $m$  = nationalitet og  $t = 1970, 1971, \dots, 1992$

Det vægtede døgnforbrug indekseres med  $1970 = 100$ :

$$DISCOUNTINDEX_t = (VÆGT. DØGNFORBRUG_t / VÆGT. DØGNFORBRUG_{1970}) * 100$$



# BILAG 1

## Erhvervsinddeling

Erhverv (21)	Nationalregnskabsgrupper (117)
Landbrug mv.	1
Fiskeri	6
Skovbrug	2-5
Fabrikation	7-29
Tekstil	30-36
Trævarer	37-38
Papir	39-49
Olie/Kemi	50-61
Cement	62-67
Jern og Metal	68-73
Bygge og industrimask.	74-90
El/gas/varme/vandf.	91-94
Bygge- og anlægsv.	95
Engroshandel	96
Detailhandel	97
Hotel- og restau.	98
Transport	99-105
Finansiell vi. & for.s.	106-107, 109
Forlystelser	112
Anden privat service	108, 110-116
Offentlige tjenester	117

# BILAG 2

## Overnatningstal

Variabelnavnene består af 2 koder.

Først en kode for overnatningsformen:

HO = Hotel

CA = Camping

VA = Vandrerhjem

SO = Sommerhus

LY = Lystbåde

FA = Familie/venner

Dernæst en kode for nationaliteten:

DK = Danskere

UD = Udlændinge

Er der ikke angivet nogen kode, er der tale om total-tal.

## Overnatninger på Bornholm

Hotellovernatninger (i tusinde)												
	1970	1971	1972	1973	1974	1975	1976	1977	1978	1979	1980	1981
<b>HODK</b>	172,5	177,3	175,2	175	193,2	189,4	205,7	231,9	228,3	202,2	176,9	179,2
<b>HOUD</b>	132,2	185,3	206,8	216,4	292,7	319,1	374,1	402,2	463,5	475,2	495,3	524,2
<b>HO</b>	304,7	362,6	382	391,4	485,9	508,5	579,8	634,1	691,8	677,4	672,2	703,4
	1982	1983	1984	1985	1986	1987	1988	1989	1990	1991	1992	
<b>HODK</b>	184,1	206,3	203,1	200,6	242,2	236,2	270,9	257,9	277,6	248,5	218,7	
<b>HOUD</b>	423,9	390,1	384,9	343,7	342,6	340,5	306,6	383,6	408,8	473,1	475,1	
<b>HO</b>	608,0	596,4	588,0	544,3	584,8	576,7	577,5	641,5	686,4	721,6	693,8	
Kilde: Danmarks Statistik												
Overnatningernatninger på campingpladser (i tusinde)												
	1970	1971	1972	1973	1974	1975	1976	1977	1978	1979	1980	1981
<b>CAUD</b>	91,7	96,9	106,5	96,8	107,9	104	104,4	87,0	107,0	134,3	160,1	184,9
<b>CADK</b>	175,2	148,5	151,2	135,1	139,5	117,5	113,1	113,7	113,9	126,7	122,9	141,3
<b>CA</b>	266,9	245,4	257,7	231,9	247,4	221,5	217,5	200,7	220,9	261,0	283,0	326,2
	1982	1983	1984	1985	1986	1987	1988	1989	1990	1991	1992	
<b>CAUD</b>	178,5	163,7	153,7	135,3	127,6	126,2	119,6	109,6	139,3	216,2	233,8	
<b>CADK</b>	164,6	163,2	163,3	136,6	137,6	142,3	149,4	154,0	124,7	141,6	149,4	
<b>CA</b>	343,1	326,9	317,0	271,9	265,2	268,5	269,0	263,6	264,0	357,8	383,2	
Kilde: Danmarks Statistik												
Overnatninger på vandrerhjem (i tusinde)												
	1970	1971	1972	1973	1974	1975	1976	1977	1978	1979	1980	1981
<b>VAUD</b>	12,20	18,40	16,70	20,17	27,55	21,05	21,60	22,47	24,02	27,80	29,06	28,35
<b>VADK</b>	65,31	62,96	65,48	60,05	60,77	57,99	56,62	52,65	60,42	58,15	63,02	66,40
<b>VA</b>	77,51	81,36	82,18	80,22	88,32	79,04	78,22	75,12	84,44	85,95	92,08	94,75
	1982	1983	1984	1985	1986	1987	1988	1989	1990	1991	1992	
<b>VAUD</b>	27,03	26,05	27,95	24,68	20,12	19,19	18,40	21,78	27,18	30,90	29,70	
<b>VADK</b>	67,88	64,84	61,16	62,84	57,75	61,25	54,01	57,40	60,99	59,80	51,80	
<b>VA</b>	94,91	90,89	89,11	87,52	77,87	80,44	72,41	79,18	88,17	90,70	81,50	
Kilde: Danmarks Statistik												

## Overnatninger på Bornholm

Sommerhusovernatninger (i tusinde)												
	1970	1971	1972	1973	1974	1975	1976	1977	1978	1979	1980	1981
<b>SODU</b>	282,38	299,89	314,03	306,04	357,42	351,95	380,86	395,83	433,77	445,61	455,59	489,11
<b>SODK</b>	82,05	87,14	91,25	88,93	103,85	102,26	110,66	115,01	126,04	129,48	132,38	142,12
<b>SO</b>	364,43	387,03	405,28	394,97	461,27	454,21	491,52	510,84	559,81	575,09	587,97	631,23
	1982	1983	1984	1985	1986	1987	1988	1989	1990	1991	1992	
<b>SODU</b>	455,04	441,19	432,46	393,13	403,64	402,67	358,17	428,17	438,00	784,17	1012,50	
<b>SODK</b>	132,22	128,19	125,66	114,23	117,28	117,00	109,67	157,17	76,17	181,50	116,17	
<b>SO</b>	587,26	569,38	558,12	507,36	520,92	519,67	467,84	585,34	514,17	965,67	1128,67	
Kilde: Danmarks Statistik og egne beregninger												
Lystbådeovernatninger (i tusinde)												
	1970	1971	1972	1973	1974	1975	1976	1977	1978	1979	1980	1981
<b>LYUD</b>	26,63	28,28	29,62	28,86	33,71	33,19	35,92	37,33	40,9	42,02	42,96	46,13
<b>LYDK</b>	8,28	8,79	9,21	8,97	10,48	10,32	11,17	11,61	12,72	13,07	13,36	14,34
<b>LY</b>	34,91	37,07	38,83	37,83	44,19	43,51	47,09	48,94	53,62	55,09	56,32	60,47
	1982	1983	1984	1985	1986	1987	1988	1989	1990	1991	1992	
<b>LYUD</b>	42,91	41,61	40,78	37,07	38,07	37,97	37,7	40,38	42,61	42,87	52,63	
<b>LYDK</b>	13,34	12,94	12,68	11,53	11,84	11,81	11,72	12,56	13,25	13,33	16,37	
<b>LY</b>	56,25	54,55	53,46	48,6	49,91	49,78	49,42	52,94	55,86	56,2	69	
Kilde: Danmarks Statistik og egne beregninger												
Overnatninger hos familie/venner (i tusinde)												
	1970	1971	1972	1973	1974	1975	1976	1977	1978	1979	1980	1981
<b>FAUD</b>	113,158	113,158	113,158	113,158	113,158	113,158	113,158	113,158	113,158	113,158	113,158	113,158
<b>FADK</b>	282,873	282,873	282,873	282,873	282,873	282,873	282,873	282,873	282,873	282,873	282,873	282,873
<b>FA</b>	396,031	396,031	396,031	396,031	396,031	396,031	396,031	396,031	396,031	396,031	396,031	396,031
	1982	1983	1984	1985	1986	1987	1988	1989	1990	1991	1992	
<b>FAUD</b>	113,158	113,158	113,158	113,158	113,158	113,158	113,158	113,158	113,158	113,158	113,158	
<b>FADK</b>	282,873	282,873	282,873	282,873	282,873	282,873	282,873	282,873	282,873	282,873	282,873	
<b>FA</b>	396,031	396,031	396,031	396,031	396,031	396,031	396,031	396,031	396,031	396,031	396,031	
Kilde: Danmarks Statistik og egne beregninger												



# BILAG 3

## Fordeling af turistindtægter (FET\*) på forbrugskomponenter

QFETCB	Private køretøjer	0 %
QFETCE	Brændsel	0 %
QFETCF	Fødevarer	25 %
QFETCG	Benzin mv.	6 %
QFETCH	Boligbenyttelse	0 %
QFETCI	Øvrige ikke-varige varer	5 %
QFETCK	Kollektiv transport mv.	7 %
QFETCN	Nydelsesmidler	14 %
QFETCS	Øvrige tjenester	38 %
QFETCT	Turistudgifter	0 %
QFETCV	Øvrige varige varer	5 %
		<hr/>
		100 %

\* FET: Regionens indtægter fra udenlandske og danske turister fratrukket eget turistforbrug i det øvrige Danmark.

Kilde: Danmarks Statistik, modelgruppen, notat af 25/1 82.

# BILAG 4

## Inddeling af endelig anvendelse

### Efterspørgselskomponenter (18)

Fødevarer

Nydelsesmidler

Brændsel

Benzin mv.

Øvrige ikke-varige varer

Kollektiv transport

Øvrige tjenester

Boligbenyttelse

Turistudgifter

Private køretøjer

Øvrige varige varer

Offentligt forbrug

Investeringer i maskiner, inventar og  
transportmidler

Investeringer i bygning og anlæg

Lagerinvesteringer

Eksport til udland

Eksport til øvrige regioner

Imputerede finansielle tjenester

# BILAG 5

## Døgnforbrug pr. turist i Danmark (1992-kr.)

	Overnatningsform						
Nation	Hotel	Camping	Vandrerhj.	Sommerhus	Lystbåde	Endags.	Fam./Ven.
Danmark	728	277	309	350	159		348
Udland	740*	282*	386	253	169	299	348
Sverige	667	330					
Norge	654	314					
Finland	651	352					
Tyskland	576	211					
Holland	588	169					
Storbrit.	477	205					
Frankrig	667	169					
Italien	680	337					
Øvr. Europa	742	323					
USA	707	282**					
Japan	1.558						
Andre	934	282**					

Kilde: Danmarks Turistråd, tallene er omregnet fra 91 til 92-priser.

\* Benyttes ikke direkte i beregninger.

\*\* Er sat lig forbrug for udlændinge.

# LITTERATURLISTE

Aderhold, Peter, (1991), "Sådan vokser turismen frem til år 2000", Dansk Turisme.

Cooper.C,Fletcher.J, m.fl., (1993), "Tourism - Principles and Practice (ed.)".

Danmarks Turistråd, (1991), "Endagsturisme i Danmark 1991 Kommentarrapport", Danmarks Turistråd.

Danmarks Turistråd, (1992), "Estimering af turismens omsætning og beskæftigelse i Danmark, 1992", Danmarks Turistråd.

Danmarks Turistråd, (1993), "Grænseanalyse 1993 Kommentarrapport", Danmarks Turistråd.

The Economist Intelligence Unit, (1992), "International Tourism Forecasts to 2005", EIU Special Report No. R454.

Erhvervsfremme Styrelsen, (1993), "Ressourceområdet turisme/fritid", bind 1-10.

Jensen, Susanne, (1993), "Turismens økonomiske betydning i Danmark i 1991", Institut for Grænseregionsforskning.

Jensen, Susanne, (1994), "Turismen i Danmark 1991-93", Notat no. 60, Institut for Grænseregionsforskning.

Madsen, Bjarne, K. Mohr og P.A. Stouge, (1991), "Bornholms Økonomi", AKF.

Madsen, Bjarne, P.A. Stouge, (1991), "Rapport om EMIL-modellen", AKF.

Skov- og Naturstyrelsen, (1992), "Fælles fodslaw", Skov- og Naturstyrelsen.

Schønemann, Steen, (1995), "En ø uden tilskud", Bornholms Forskningscenter.