

# Slutrapport for Både og

Bornholms havne de skjulte skatte – Brugerdreven innovation på Bornholms havne

Evaluering af resultater og effekter af udviklingsprojekt gennemført af Bornholms Regionskommune i 2011-2013. Formålet har været at sikre Bornholms havne et bæredygtigt grundlag for fremtidig udvikling og drift med udgangspunkt i en brugerdreven innovationsproces.

Anja Bach-Jensen  
11-03-2014





## **Slutrapport for Både og**

Bornholms havne de skjulte skatte

Brugerdreven innovation på Bornholms havne

Udarbejdet for Bornholms Regionskommune af

Anja Bach-Jensen, Center for Regional- og Turismeforskning

Marts 2014

## Indhold

1	Baggrund.....	6
2	Opsummering af projektforsløb og resultater.....	6
3	Evalueringsdesign og metode.....	8
3.1	Intern evaluator.....	8
3.2	Dataindsamling.....	9
3.2.1	Ressourcer.....	9
3.2.2	Aktiviteter .....	9
	Resultater og brugerrettede effekter .....	9
4	Resultaterne af projekt Både og – det samlede billede.....	11
4.1	Delresultater .....	11
5	Evaluering af projektets succeskriterier.....	12
5.1	De bornholmske havne er tilført ny kreativitet, kvalitet og mening.....	12
5.2	Afvikling af begrænsninger i havnenes brugerkreds.....	12
5.3	Afdækning af, hvordan havnene kan bidrage til et bedre liv for brugerne.....	12
5.4	Udvikling af ejerskab blandt havnenes brugere m.v.....	12
5.5	Udforskning af samarbejds muligheder mellem havnene. ....	12
6	Anbefalinger og refleksioner .....	13
6.1	'Både og' - om brugerdreven innovation på Bornholm.....	13
6.1.1	Hønen eller ægget .....	14
6.1.2	Din tid og min tid.....	14
6.1.3	Det koster noget at få noget.....	15
6.1.4	Det var jo min idé .....	15
6.1.5	Spørgsmål og dilemmaer .....	16
7	Bilag.....	17
7.1	Bilag 1. Aktivitetsrapport for projekt Både og.....	18
7.2	Bilag 2. Uddrag fra Evalueringsrapport 1 - aktiviteter i 1. Delprojekt (2011) .....	28
7.2.1	Kick-off.....	28
7.2.2	Udarbejde metodekatalog .....	28
7.2.3	Engagering af havnene og deres brugere .....	29
7.2.4	Årsager til fravalg af deltagelse i projektet.....	30
7.2.5	Identifikation af behov og kvalitetskriterier.....	33
7.2.6	Årsager til deltagelse i projektet.....	33

7.2.7	Klassifikation af havnene .....	35
7.2.8	Fremtidens havn 1 .....	35
7.2.9	Deltagernes evaluering af workshopforløbet.....	36
7.2.10	Opsamling på Delprojekt 1 .....	42
7.2.11	Frafald .....	42
7.2.12	Delresultater.....	44
7.2.13	Idébank.....	44
7.3	Bilag 3 Præsentation fra fagkonference d. 24. Oktober 2012 .....	47

## 1 Baggrund

*Både og – Brugerdreven innovation på Bornholms havne – Bornholms havne de skulde skatte* har været et kreativt udviklingsinitiativ for havnene på Bornholm. Projektets mål var at sikre Bornholms havne et bæredygtigt grundlag for fremtidig udvikling og drift gennem anvendelsen af brugerdreven innovation. Ved bæredygtig forstås i denne sammenhæng en udvikling og drift, der både er forankret i lokalsamfundet og hænger økonomisk sammen.

Bornholms Regionskommune, Business Center Bornholm og Center for Regional- og Turismeforskning stod bag projektet, der har modtaget midler fra Erhvervs- og Byggestyrelsens "Globaliseringsmidler til understøttelse af brugerdreven innovation", NaturErhvervstyrelsen ansøgt via LAG Bornholm (Landdistriktsprogrammet 2007-13 og Fiskeriudviklingsprogrammet 2007-2013) samt Landdistriktpuljen 2008 under Ministeriet for By, Bolig og Landdistrikter. Projektet har haft et samlet budget på 3.250.920 kroner.

## 2 Opsummering af projektforsløb og resultater

I projektet har de deltagende havnes brugere spillet den centrale rolle for at aktivere den sociale kapital i de enkelte havne og gøre det muligt at forankre initiativer og ambitioner lokalt. En skematisk fremstilling af det samlede projektforsløb fremgår af **Figur 1**.

Alle borgere blev i foråret 2011 inviteret til at deltage i projektets workshopforsløb. Der blev efterfølgende dannet havnegrupper i Allinge, Gudhjem, Nexø og Svaneke. I 2011 og 2012 afholdtes i alt ni workshops i hver havn, som resulterede i en række fremtidsvisioner. Disse blev af en lokal arkitekt og journalist visualiseret og formidlet i et samlet visionskatalog med titlen *Kan der være andet end både på en havn?* til anvendelse for efterfølgende fundraising. Kataloget er tilgængeligt på [www.crt.dk](http://www.crt.dk).

I efteråret 2012 blev der afholdt to store, offentlige arrangementer. Havnens Dag i september i forbindelse med Bornholms Kulturuge, hvor visionskataloget blev offentliggjort, og et fagseminar i oktober om projektets metoder, proces og resultater. De metodiske erfaringer fra projektet er offentliggjort i et metodekatalog med titlen *Kan der være andet end både på en havn? Metode og proces*, som ligeledes er tilgængeligt på [www.crt.dk](http://www.crt.dk).

I slutningen af 2012 og begyndelsen af 2013 blev der afholdt borgermøder i Svaneke, Gudhjem og Nexø for at sikre lokal opbakning til projekterne forud for en politisk behandling og fundraising i de kommende år. Med henblik på at forankre og videreføre initiativer og ambitioner skabt i projektet er der arbejdet med koordinering af projektets udviklingsforslag og erfaringer i forhold til andre kommunale indsatser og planer bl.a. på seminarer med kommunale medarbejdere fra forskellige afdelinger. Ansættelsen for projektlederen på CRT udløb 30. april 2013.

Arbejdet med forankring og videreførelse af projektaktiviteterne er videreført af Bornholms Regionskommune (Teknik & Miljø) frem til afslutning af projektet ultimo 2013. I december 2013 blev der opnået tilsagn om kommunale midler til realisering af én af projektets idéer – tydeliggørelse og forbedring af et stiforsløb på Allinge Havn. I Gudhjem og Nexø vil borger- og erhvervsforeninger bære visioner skabt af projektet videre frem. I Svaneke har ingen udtrykt, at de vil videreføre projektinitiativerne. Der er ikke pt. søgt fondsmidler til realisering af visioner skabt af Både og.

Figur 1 Oversigt over projektførløb – Både og 2011-2013

<b>Delprojekt 1</b>		Jan. – dec. 11
<b>Kick off</b>	Præsentation af projektet på halvårligt <i>havnemøde</i> i kommunalt regi.	Jan.-apr. 11
<b>Udarbejde metodekatalog</b>	Indsamling og beskrivelse af metoder til brugerdriven innovation. ” <i>Kan der være andet end både på en havn? METODE OG PROCES</i> ”.	Jan.-maj 11
<b>Engagering af havnene og brugerne</b>	<i>Urban Morgenmad</i> <i>Informationsmøder</i> Opfordring til deltagelse i arbejdsgrupper	Apr.-maj 11
<b>Identifikation af behov og kvalitetskriterier</b>	<i>Workshop 1</i> Afdækning af deltagernes forståelse af ”den gode oplevelse” og ”det gode havneliv”.	Jun.-sep. 11
<b>Klassifikation af havnene</b>	<i>Workshop 2</i> Kortlægning af kulturelle/socialt og fysiske karakteristika ved havnen - design for locality. <i>Workshop 3</i> Afdækning af havnenes oplevelsespotentiale gennem deltagernes forhold til og oplevelse af udvalgte områder på havnen - design for locality.	Sep.-nov. 11
<b>Fremtidens havn Del 1</b>	<i>Workshop 4</i> Inddragelse af ny teknologi i idéudviklingen. <i>Workshop med Bornholms Efterskole</i> Unge idéer og visioner for havnene. <i>Workshop 5</i> Strukturering af idégenereringsprocessen gennem brainstorm og scenarioskrivning. Opsummering af idéer	Okt.11 – dec. 11
<b>Delprojekt 2</b>		Jan.12 – aug.13
<b>Fremtidens havn Del 2</b>	<i>Studietur til København</i> Ny inspiration til forløbet gennem eksempler på nye byrum med fokus på innovation og kreativitet samt netværkskabelse havnegrupperne imellem. <i>Workshop 6</i> Feedback på de enkelte idéer. <i>Workshop 7</i> Fremtiden: retningslinjer for tildeling af midler fra fonde samt beslutning om forankring og organisering efter projektophør. <i>Workshop 8</i> Demonstrering, konkretisering og evaluering af idéernes udformning og udtryk. Mockup af havnen med placering af idéerne på et stort kort. <i>Workshop 9</i> Fælles fremlæggelse, feedback og sparring af idéer på tværs af de deltagende havne ved offentligt møde i Aakirkeby Hallerne.	Jan.-apr.12
<b>Den enkelte havn</b>	<i>Visionskatalog - Kan der være andet end både på en havn?</i> - til brug for efterfølgende fundraising udarbejdet sammen med arkitekt og journalist. <i>Undervisningsforløb</i> med 8.-klasses-elever fra Bornholms Efterskole med fokus på dataindsamling og bearbejdning. Formålet var at indsamle data til evaluering af projektet.	Apr.- aug. 12
<b>Videnerførsel til andre havne</b>	<b>Havnens Dag</b> v. Bornholms Kulturuge, hvor havnegruppernes idéer og visualiseringer blev præsenteret for offentligheden. <b>Fagkonference</b> for projektets interessentgrupper om projektets metoder, proces og resultater.	Sep.-dec. 12
<b>Fundraising mv.</b>	Borgermøder i byerne for at undersøge den offentlige opbakning til idéerne. Koordinering af projektets udviklingsforslag med andre kommunale indsatser og planer. Formidling af resultater og problematikker til interessenter i BRK.	Dep. 12- dec. 13

### 3 Evalueringsdesign og metode

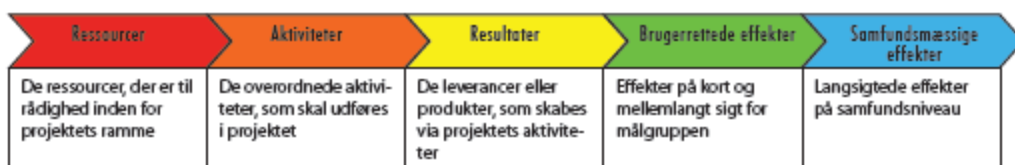
Center for Regional- og Turismeforskning (CRT) har været evaluator på *Både og* og har i kraft heraf bidraget ved evaluering og afrapportering til de instanser, som har finansieret projektet.

Slutevalueringen samler op på graden af målopfyldelse af projektets fem målsætninger:

1. *De bornholmske havne er tilført ny kreativitet, kvalitet og mening.*
2. *Afvikling af begrænsninger i havnenes brugerkreds, som historisk har været styret af bådejerne.*
3. *Afdækning af, hvordan havnene kan bidrage til et bedre liv for brugerne, både i forhold til bosætning, arbejdssted og fritid.*
4. *Udvikling af ejerskab blandt havnenes brugere, det omkringliggende erhvervsliv og lokalsamfund.*
5. *Udforskning af samarbejdsmuligheder mellem havnene.*

Det overordnede design for evalueringen er tilrettelagt med udgangspunkt i Logisk Model udarbejdet af Manto A/S, ApEx (Center for anvendt oplevelsesøkonomi) og InViO (Innovationsnetværk for Vidensbaseret Oplevelsesøkonomi).

Figur 2 Logisk Model. Kilde<sup>1</sup>.



Projektets *Ressourcer* og *Aktiviteter* er løbende evalueret og dokumenteret<sup>2</sup>. Essensen af arbejdet opsummeres i denne slutrapport. Slutrapporten opsummerer tillige *Resultater* og *Brugerrettede effekter*, samt belyser de udfordringer, der knytter sig til håndtering, forankring og finansiering af borgernes udviklede idéer og koncepter og dermed de mulige langsigtede *Samfundsmæssige effekter* af indsatsen.

#### 3.1 Intern evaluator

Evaluator har fulgt projektet på sidelinjen, og har ikke aktivt taget del i workshopperne eller i planlægning og gennemførelse af projektet. Det er dog ikke desto mindre CRT, som har været både projektleder og evaluator på projektet, og der har været et tæt samarbejde i det daglige.

Evaluator har som konsekvens af det tætte samarbejde i lige så høj grad ageret *sparringspartner* for projektlederen. Ved løbende at følge projektets udvikling på sidelinjen har evaluator både kunnet give projektlederen feedback i forhold til praktisk gennemførelse samt medvirke til forankring af læring fra projektet i BRK og på CRT. I overensstemmelse med de bagvedliggende tanker om et iterativt projektførløb, har projektlederen kunnet inddrage denne viden undervejs og gøre løbende justeringer.

<sup>1</sup> Line Bjerregaard Jessen, Anna Porse Nielsen & Jens F. Jensen: *Oplevelsesøkonomisk effektivitet – Model og eksempler*. Aalborg Universitetsforlag 2011.

<sup>2</sup> Skajaa J (2012) *Kan der være andet end både på en havn? METODE OG PROCES*, Bach-Jensen A (2012) *Evalueringsrapport 1: Både og - Bornholms Havne, de skjulte skatte*, Bach-Jensen A & Skajaa J (2012): *Metode, proces og evaluering* (præsentation på fagseminar) og Bach-Jensen A & Skajaa J (2013) *Erfaringer med og videndeling om brugerdreven innovation i projekt Både og* (præsentation for Bornholms Regionskommune).



## 3.2 Dataindsamling

I det følgende gennemgås evalueringens datagrundlag med udgangspunkt i Logisk Model.

### 3.2.1 Ressourcer

<i>Deltagermotivation</i>	Man tilmeldte sig projekt Både og ved at angive navn og e-mail i en formular på hjemmesiden <a href="http://www.bornholmshavne.dk">www.bornholmshavne.dk</a> . I tilmeldingsformularen blev folk bedt om at angive deres motivation for at deltage i projektet.
Organisation	Evaluator har deltaget på en række projektmøder og styregruppemøder.

### 3.2.2 Aktiviteter

<i>Årsager til fravalg</i>	Folk tilmeldte sig informationsmøder om Både og ved at angive navn og e-mail på projekthjemmesiden. Mødedeltagere, som <i>ikke</i> tilmeldte sig projektet efterfølgende, fik tilsendt et kort spørgeskema vedrørende årsagen til, at de valgte ikke at deltage i projektet, trods deres interesse.
<i>Workshopforløb</i>	Evaluator har været observatør på to workshops i hver havnegruppe samt den 9. fælles workshop. Deltagernes umiddelbare feedback undervejs i workshopforløbet samt reaktioner på studieturen til Kbh. er indsamlet vha. spørgeskemaer. Samlet feedback på metoder og forløb er indsamlet gennem observation og mødedeltagelse.
<i>Årsager til at forlade</i>	Undervejs i workshopforløbet har nogle deltagere forladt projektet. De har selv mailet en begrundelse, eller har modtaget et kort spørgeskema om årsagen til, at de har forladt projektet.
Visionskatalog	Projektets visionskatalog tog udgangspunkt i tre møder i hver havnegruppe mellem gruppe, arkitekt og journalist. Evaluator deltog i ét møde i hver gruppe og var med på både et 1., 2. og 3. møde.
Videnoverførsel	Evaluator fulgte forberedelsen af Havnens Dag samt deltog i arrangementet. På Havnens Dag blev der vha. spørgeskemaer indsamlet feedback fra borgere på havnegruppernes arbejde. Evaluator deltog i planlægning og afvikling af Fagkonferencen.
Fundraising mv.	Evaluator deltog på et afsluttende borgermøde samt et afsluttende møde med én af havnegrupperne. Medvirkede tillige på arbejdsgruppemøder i forbindelse med projektets afslutning og overdragelse samt på intern temadag i BRK om projektets resultater og problematikker vedr. videreførelse og afslutning.

## Resultater og brugerrettede effekter

Overførsel af metode	Efter evaluering af workshopforløbet samt færdiggørelse af visionskataloget konsulteres andre interessegrupper (fx borgerforeninger, handelsstandsforeninger og idrætsforeninger) vedr.
----------------------	---

perspektiverne i at anvende tilsvarende metoder til andre brugerdrevne udviklingsprojekter.

#### Vurdering af visioner

Tilfældige havnebrugeres vurdering af visionskatalogets indhold og visioner er indsamlet vha. spørgeskemaer på Havnens Dag.

#### Synlig effekt

For at give mulighed for ad åre at følge op på projektets effekt på en kvantificerbar måde, er der foretaget optælling, observation og registrering af brugere og aktiviteter i hver enkelt havn samt taget fotos på havnene.

Havnens brugere – deres køn, alder og aktivitet - er optalt i foråret 2012. Optællinger og observationer er udbygget med små interviews af voxpop karakter. Det er udført i samarbejde med elever fra Bornholms Efterskole.

For at kunne dokumentere og illustrere havnenes udvikling fremadrettet efter projektforløbet er optællingerne illustreret med fotos fra udvalgte lokaliteter i hver havn.

#### Cost benefit analyse

På langt sigt kan det være hensigtsmæssigt, at BRK foretager en cost-benefit-analyse af projektet. Hvordan er forholdet mellem de anvendte ressourcer i projektet, og det udbytte, som de bornholmske havne og Bornholms Regionskommune har kunnet realisere i form af nye anlæg og aktiviteter på havnene? Tilsvarende: har CRT kunnet hjemtage nye opgaver med afsæt i erfaringer og kompetencer, som står på skuldrene af Både og?

## 4 Resultaterne af projekt Både og – det samlede billede

Målet med projekt Både og var at sikre Bornholms havne og Bornholms Regionskommune et bæredygtigt grundlag for fremtidig udvikling og drift gennem anvendelsen af brugerdreven innovation. Dette resultat kan ved projektets afslutning betragtes som *delvis opnået* i det:

- BRK og de fire deltagende havnebyer har fået et **Visionskatalog**, som er et velbearbejdet materiale med visioner og udviklingsforslag til udvikling af havnene i Allinge, Gudhjem, Svaneke og Nexø.
- Visionskataloget er resultatet af et workshopforløb med borgere fra de fire havnebyer, hvor der som beskrevet i **Metodekataloget** er gjort brug af en række metoder og værktøjer til brugerdreven innovation.
- Visionerne er **præsenteret på borgermøder** i byerne (på nær Allinge) samt **forelagt kommunens Teknik og Miljøudvalg**. Der var umiddelbart opbakning fra borgerne til størstedelen af initiativerne. Teknik og Miljø kan arbejde videre med visioner med bred lokal opbakning, i den udstrækning Teknik og Miljøudvalget indstiller det.
- Der er i december 2013 opnået **tilsagn om kommunale midler** til realisering af én af projektets idéer – tydeliggørelse og forbedring af et stiforløb på Allinge Havn.

Det er dog præciseret i ansøgningen, at der ved et bæredygtigt udviklingsgrundlag forstås en udvikling og drift, der *”både er forankret i lokalsamfundet og hænger økonomisk sammen”*. Set i det lys, er visse forhold ved projektets afslutning både mht. *økonomi og forankring* ugunstige for realisering af mulige langsigtede effekter af projektet:

- Der er ikke pt. søgt fondsmidler el. tilsvarende til realisering af visioner skabt af Både og.
- Teknik & Miljø's økonomiske og arbejdsmæssige ressourcer må prioriteres meget stramt, hvorfor der kun i meget begrænset omfang (jf. stiforløbet på Allinge Havn) kan forventes kommunal finansiering til at realisere udviklingspotentialer fra Både og.
- Teknik og Miljø har meldt ud, at projektets idéer kan komme til at boble i en periode på op til 4-5 år. I denne periode forventes idéer med lokal opbakning indarbejdet i lokalplanerne for de pågældende havne efterhånden, som de revideres.
- I Allinge, Gudhjem og Nexø er det ved projektets afslutning sandsynligt, at borger- og erhvervsforeninger vil bære visioner skabt af projektet videre frem. I Svaneke har ingen udtrykt, at de vil videreføre projektinitiativerne.
- Det må formodes, at Bornholms Regionskommunes forventede tidshorisonter på 4-5 år fra idé til handling vil betyde, at visionernes forankring i lokalsamfundene vil mindskes, og dermed vil udviklingsgrundlaget blive mindre stærkt.
- Det havde været fremmede for langsigtede effekter af projektet, hvis der inden projektets afslutning havde været afsendt ansøgninger om fondsmidler og/eller i større grad end det er tilfældet allerede havde været realiseret konkrete (del)visioner på havnene.

### 4.1 Delresultater

De forskellige delresultater i projekt Både og er nøje beskrevet i hhv. Bilag 1. *Aktivitetsrapport for projekt Både og*, Bilag 2. *Evalueringsrapport 1: Både og - Bornholms Havne, de skjulte skatte* og i Visionskatalog og Metodekatalog, som er tilgængelige på [www.crt.dk](http://www.crt.dk).

## 5 Evaluering af projektets succeskriterier

Herunder samles op på graden af målopfyldelse i forhold til projektets fem succeskriterier.

### 5.1 De bornholmske havne er tilført ny kreativitet, kvalitet og mening

*Dette kriterium er delvis opfyldt.* Fire af øens 28 havne valgte at deltage i projektet. Omkring 10 borgere i hver havneby deltog i et workshopforløb, som vha. kreative og innovative metoder til brugerdriven innovation har resulteret i et visionskatalog møntet på fremtidig fundraising. I Allinge, Gudhjem og Nexø er der ved projektets afslutning tillige realiseret eller påbegyndt realisering af delelementer af de skitserede visioner.

I alle havnebyerne har projektdeltagere og andre borgere dog givet udtryk for uforløste potentialer. Videreførelse og realisering af projektets visioner hviler på et spinkelt grundlag.

### 5.2 Afvikling af begrænsninger i havnenes brugerkreds

*Succeskriteriet er opfyldt.* De fire havnegrupper har været sammensat af borgere både med og uden traditionel tilknytning til havnemiljø og maritime erhverv. I Allinge, Gudhjem og Nexø er det ved projektets afslutning hhv. borger- og erhvervsforeninger, som har udtrykt at de vil bære visioner skabt af projektet videre frem, og altså ikke brugergrupper tilknyttet havnen. Projektet har endvidere haft bred pressedækning fra start til slut, hvilket vidner om, at havneudvikling har almen interesse på Bornholm. Hverken i forhold til manglende interesse for at deltage i projektet fra start eller i forbindelse med frafald undervejs i projektet har for stort fokus på klassiske havneproblematikker været et argument.

### 5.3 Afdækning af, hvordan havnene kan bidrage til et bedre liv for brugerne

*Succeskriteriet er opfyldt.* Workshopforløbet 9 workshops, heraf 8 gennemført i hver enkelt havn, samt den fælles studietur til København har haft til fokus at afdække, hvordan havnenes stedbundne potentialer kan udnyttes til at skabe mere attraktive levevilkår for de lokale samt bedre rammer omkring turisternes oplevelser. Visionskataloget er det fysiske resultat af denne afdækningsproces.

### 5.4 Udvikling af ejerskab blandt havnenes brugere m.v.

*Succeskriteriet er delvist opfyldt.* I Allinge, Gudhjem og Nexø er det ved projektets afslutning sandsynligt, at borger- og erhvervsforeninger vil bære visioner skabt af projektet videre frem. I Svaneke har ingen udtrykt, at de vil videreføre projektinitiativerne. I alle havnebyerne har projektdeltagere og andre borgere dog givet udtryk for uforløste potentialer. Videreførelse og realisering af projektets visioner hviler på et spinkelt grundlag.

### 5.5 Udforskning af samarbejds muligheder mellem havnene.

*Dette kriterium er kun i ringe grad opfyldt.* I projektet gennemførtes en fælles studietur til København med stor deltagelse fra alle fire havnegrupper, og på den 9. afsluttende workshop var der tillige god dialog mellem deltagerne fra de forskellige havne. Fagkonferencen, hvor projektets resultater og metoder blev præsenteret bredt, havde dog kun enkelte deltagere fra både de deltagende og andre havne på øen. Der er ikke ved projektets afslutning igangsat arbejde omkring fondsansøgninger for flere havne i fællesskab på trods af sammenfald for så vidt angår visioner og potentielle investorer.

## 6 anbefalinger og refleksioner

Medarbejdere fra Center for Regional- og Turismeforskning samlede som led i den afsluttende fase af projekt Både og op på læring og erfaringer fra projektet. Resultatet blev bl.a. nedenstående artikel, som har fokus på borgerne forventning til realisering af idéer skabt af udviklingsprojekter – er de berettigede og forventede indenfor projektets rammer? Hvordan kan forventningsafstemning håndteres? Uddrag af artiklen blev trykt under overskriften 2012 PROJEKT: BÅDE OG i CRT's årsberetning for 2012. Artiklen blev i en redigeret form fremsendt til Landdistrikternes Fællesråd.

### 6.1 'Både og' - om brugerdreven innovation på Bornholm

Af Julie Skajaa og Lene Rømer, Center for Regional- og Turismeforskning

*På Bornholm har man gennem de seneste to år arbejdet med brugerdreven innovation på fire af øens havne. Der er mange forståelser af, hvad begrebet brugerdreven innovation dækker over, og i praksis – har man erfaret på Bornholm – kan der opstå en række dilemmaer, som man må forholde sig til, når man inviterer borgere til innovation.*

Bornholms Regionskommune har en politik og strategi for borgerinddragelse i 2011-2014, der især sigter på dialog og inddragelse af borgerne som medudviklere af deres lokalområder og af Bornholm som helhed. Set i det lys giver det god mening at iværksætte et projekt baseret på brugerdreven innovation.

Men ifølge professor Kasper Møller Hansen fra Institut for Statskundskab ved Københavns Universitet er *"borgerinddragelse som et mål i sig selv noget sludder. Borgerinddragelse skal ses som et middel snarere end et mål"*<sup>3</sup>, og i den kontekst mangler projektbeskrivelsen et præcist, veldefineret mål med borgerinddragelsen i projektet og en strategi for, hvordan kommunen som projektejer vil forankre den viden projektet genererer både internt og eksternt i organisationer og virksomheder, der arbejder med borgerinddragelse eller som kan inspireres til at gøre det.

Denne artikel peger på flere centrale dilemmaer og problemstillinger, som projektet 'Både Og' har oplevet undervejs i processen.

I 2007 blev der under Erhvervs- og Byggestyrelsen igangsat et treårigt program for brugerdreven innovation med en årlig ramme på 100 millioner kroner. Formålet med programmet var at udvikle produkter, serviceydelser og koncepter på grundlag af et bedre kendskab til kunders og brugeres behov for derved at styrke innovationen i danske virksomheder og offentlige institutioner. Programmet støttede helt konkret projekter, der ville afprøve og udvikle nye innovationsmetoder baseret på at inddrage og udforske borgernes erkendte og ikke erkendte behov. Videndeling var et centralt krav i programmet, og derfor var det afgørende, at den grundlæggende viden, som programmet tilvejebragte, blev forankret i det offentlige og private innovationssystem, så programmet derved bidrog til et varigt løft i danske virksomheders og offentlige institutioners innovationsaktiviteter.

<sup>3</sup> 'Borgerinddragelse er ikke et mål i sig selv' referat fra Temamøde om borgerinddragelse og markedsføring i Region Syddanmark, [www.regionsyddanmark.dk/wm237570](http://www.regionsyddanmark.dk/wm237570)

### 6.1.1 Hønen eller ægget

Mange danske kommuner søger penge i store fonde til udvikling af brugerdrevne innovationsprocesser. Det gør de af en række indlysende grunde. For det første vil man gerne som kommune inddrage borgeren, den daglige bruger af kommunens faciliteter, i potentielle kommunale forbedringer, forandringer og forvandlinger, der skaber større glæde, mere engagement, bedre branding og mindre fraflytning. For det andet får kommunen potentielt en række nye ideer og projektforslag til regional udvikling, ud fra bevidstheden om at en hel by tænker bedre end en enkelt forvaltning. For det tredje giver det kommunen mulighed for politisk at signalere åbenhed og medbestemmelse, samtidig med at borgerne bagefter kan holdes medansvarlige for de initiativer der realiseres.

Et væsentligt dilemma opstår, når de krav og retningslinjer som fonden stiller til bevilling af pengene, er en anden end kommunens bevæggrunde for at søge pengene. Er det en strategisk beslutning at investere i et projekt, hvorefter man finder matchende fondsmidler? Eller bliver man opmærksom på en fonds eksistens, hvorefter der formuleres et matchende projekt? Hvad der kommer først – hønen eller ægget - er i den forbindelse ikke så vigtigt, men dilemmaet opstår hvis ikke kommunen har gjort sig helt klart, hvilke forpligtelser der følger med, og al erfaring viser at det har kommunen sjældent; alene af den grund, at det sjældent er de samme personer, der formulerer og søger projekterne, som dem der skal få projekterne til at blive til virkelighed 'ude i marken'. Så opstår dilemmaet; Hvem er den reelle projektholder? Hvem forpligter sig reelt og hvordan sikre man, at projektet får en reel langsigtet forankring?

### 6.1.2 Din tid og min tid

På Bornholm har borgerne i fire byer brugt eftermiddage, aftner og weekender på at tænke, tale, drømme og visualisere ideer for udviklingen af den lokale havn med det mål at skabe et aktivt og levende miljø hele året. Gennem otte workshops har borgerne arbejdet med innovation og kreativitet, og man har diskuteret stedbundne potentialer og udvikling af nye oplevelsesrum. Processen har været forankret af en gennemgående projektleder og en lejlighedsvis repræsentant fra kommunen, der skulle sikre sammenhæng mellem projektets rammer og kommunens politik og strategi for borgerinddragelse.

Et væsentligt dilemma opstår, når alle de tanker, ideer, planer og projekter der er fremkommet, skal viderebehandles i det kommunale system. Politisk sagsbehandling, høringsrunder og budgetbehandlinger er blot nogle af de kommunale 'bremseklodser', der kan sætte farter helt uforståeligt langt ned, når man som borger har brugt sin dyrebare fritid på at servere det, der i borgerens hoved kan ligne en fuld færdig projektplan, der lige er til at gå i gang med. Tid og tidsopfattelsen er her en helt afgørende faktor. Borgeren har brugt sin tid og har brug for resultater for ikke at have spildt sin tid. Kommunen har lovkrav, der skal opfyldes og har dertil brug for medarbejdertid til sagsbehandling og kommunikation med de utålmodige borgere. To forskellige tidsopfattelser som ikke er i samklang, og ingen af grupperingerne har 'tid til'. Så opstår dilemmaet: Hvorfor kan en dag i en borger liv føles som direkte proportional med et år i den kommunale virkelighed?

### 6.1.3 Det koster noget at få noget

Selv om der ikke er anlægskroner i projektet, er der alligevel kommet flere resultater ud af forløbet. Der er lavet et *visionskatalog* med visualiseringer og beskrivelser af havnegruppernes mange idéer og interventioner. Der er afviklet et Havnens Dag arrangement under Bornholms Kulturuge, hvor en række *midlertidige installationer*, en slags prototyper på de udviklede idéer, blev offentliggjort. Det var blandt andet lysinstallationer på Gudhjem og Nexø havn og en app til smartphones med Allinge havns historie i tekst og billeder.

Desuden er der udarbejdet et *metode- og proceskatalog*, der detaljeret beskriver hele processen. Kataloget har til formål at virke som inspirationskilde for andre design- og innovationsprojekter baseret på borgerinddragelse. Videndeling er nemlig et centralt opdrag i 'Program for Brugerdreven Innovation', og derfor har projekter til opgave at implementere og udbrede den viden, der er blevet genereret i projektet.

Endelig har projektet resulteret i dannelsen af lokale netværk med engagerede borgere, der – ikke kun i regi af dette projekt – arbejder aktivt for deres nærområde.

Med de resultater er projektet godt på vej til at opfylde flere af de krav, som er iboende i projektet, men der mangler et afgørende kapitel, før projektet – med borgernes øjne – kan betegnes som en succes: realiseringen af nogle af projektets visioner. En af de største problemstillinger er, at der ikke er nogen anlægskroner i projektbevillingerne. Det vil med andre ord sige, at der kun er givet penge til projektets proces og implicite aktiviteter; finansiering af de udviklede idéer og koncepter skal findes efterfølgende ved hjælp af fundraising. I forlængelse heraf opstår en ny problematik og udfordring: hvem skal løfte den opgave? Kommunen har mange andre forpligtigelser og opgaver at løse end at fundraise, og de gode idéer ender i værste fald med aldrig at blive til noget, fordi de ganske enkelt havner i en skrivebordsskuffe.

Så opstår dilemmaet: har man som kommune råd til at inddrage og lade borgere deltage i et toårigt demonstrationsprojekt uden efterfølgende at følge nogle af de mange visioner til dørs? Prisen kan nemlig være høj både i form af en uheldig signalværdi der kan mobilisere lokal modstand mod kommunen og endnu værre en general negativ folkestemning, der har afsmittende effekt på andre fremtidige initiativer.

### 6.1.4 Det var jo min idé

Mennesker der engagerer sig frivilligt drives både af en ydre anledning, i dette tilfælde invitationen til at deltage i et spændende projekt, men de drives også af et indre motiv, der er med til at definere dem som personer. At engagere sig er en del af deres selvforståelse, og det signal de gerne vil sende omverdenen og defineres ud fra. Frivillighed er derfor en særlig god drivkraft, når man som kommune gerne vil have borgerne til at udvikle, generer spændende ideer, føle ansvar og tage et fremtidigt ejerskab både for processen og resultaterne. Som kommune har man mulighed for at borgerne føler ansvar, samfundssind og føler sig hørt som individer uanset om motiverne er altruistiske eller mere egen-nytte orienterede, kort sagt belønne med mening frem for mammon. Samtidig får borgerne en øget forståelse for og mulighed for at påvirke de kommunale politikker og skabe værdifulde netværk.

Dilemmaet opstår når man som menneske udvikler en idé, som man brænder for, kæmper for og som man definerer sig selv ud fra, og den så efterfølgende kasseres enten af andre borgere eller af kommunen. Når en færdigbeskrevet idé ender i en kommunal syltekrukke, så kasseres ikke blot ideen, men også det engagerede menneske bag. Det kan resultere i en ændret selvforståelse, et ændret selvværd og i værste en følelse af at være afvist som individ af den kommune man ville gøre så meget for.

### 6.1.5 Spørgsmål og dilemmaer

På baggrund af projektet *Både Og* rejser der sig en række spørgsmål, som man ikke nødvendigvis kan finde svarene på, men som man som projektejer må forholde sig til. Først og fremmest må man spørge sig selv om hvilken type udvikling man ønsker og forventer, når man arbejder med et udviklingsprojekt uden tilknyttede anlægskroner. Og hvordan sikre man at den viden projektet genererer forankres internt i kommunen og eksternt i foreninger, organisationer og virksomheder, der arbejder med borgerinddragelse eller kan lade sig inspirere til at gøre det?

Vi har ikke svarene, men vi har igennem projektet iagttaget at de kommunale fordele ved at invitere borgerne ind til innovation er både mangfoldige og perspektivrige. Kommunen bliver tit beskrevet som 'et væsen', men den er et væsen, der består af ildsjæle, der er parate til at gå langt for deres lokalsamfund, men som også er sårbare overfor modstand.

Derfor står kommunen overfor dilemmaet; på den ene side har den en enestående chance for at komme i direkte dialog med borgerne og skabe forståelse for kommunens politikker, samtidig med at den i et vist omfang kan påvirke borgernes ønsker, undgå protester og sikre en lokal opbakning. På den anden side er borgerinddragelse både kommunikationskrævende, omkostningsfuldt og måske endda overflødig hvis ikke resultaterne anvendes efterfølgende, eller hvis der går så lang tid at resultaterne taber momentum. Derfor må man være bevidst om at et år i forvaltningsammenhæng, hvor der ikke arbejdes intensivt på at videreføre projektet, er meget lang tid for de borgere, som har lagt energi, ressourcer og tid i at udvikle lokalområdet, og naturligvis gerne vil se resultater hurtigst muligt.

Projekter har altid en slutdato og derfor er det under alle omstændigheder afgørende, at projektejere formår at formidle hvilke rammer og forventninger, der er til perioden bagefter, så borgerne informeres grundigt og føler sig trygge ved, at deres idéer nu overdrages i andres varetægt.



## 7 Bilag

## 7.1 Bilag 1. Aktivitetsrapport for projekt Både og

Planlagte og gennemførte aktiviteter og resultater for det samlede projekt.  
Status ved endelig afslutning 31.12.2013.

Aktiviteter i 2011 (1. del, finansieret af Erhvervsstyrelsen, Landdistriktspuljen og NaturErhvervs pulje til etablering af attraktive levevilkår i landdistrikterne)					
Aktivitet/milepæl	Projektet		Ansøgningen		Hvorfor afvigelse?
	Varighed	Indhold	Varighed	Indhold	
1. Kick off	Jan.–apr. 2011	Den 7. april 2011 blev projektet introduceret ved en <b>præsentation</b> på det halvårslige havnemøde med repræsentanter for alle havnene.	01.11.09 – 30.04.11	Orientering på det ½-årslige havnemøde med repræsentanter for alle havnene.	Grundet langvarige overvejelser forbundet med rolle-, ansvars- og kompetenceafklaring de involverede organisationer imellem samt problematikker
2. Udarbejde metodekatalog	Jan. – mar. 2011	I denne periode blev forskellige metoder til brugerdriven innovation indsamlet og beskrevet i et samlet dokument. I bearbejdet form indgik dette arbejde i projektets <b>Metodekatalog</b> <sup>4</sup> (resultat af fase 7).	01.01.10 – 31.03.11	Indsamling, vurdering og beskrivelse af metoder til fremme af brugerdriven innovation.	forbundet med nyansættelse af projektleder og faglig ressourceperson, blev projektopstartsfasen forlænget. Der er medtaget lønudgifter fra 2010 forbundet med ansættelsessamtaler vedr. projektleder samt indledende arbejde med stakeholderanalyse. Projektets egentlige startskud, hvor den bornholmske offentlighed blev informeret og inddraget lød derfor først i april 2011.
3. Engagering af havnene og deres brugere	Apr.-maj 2011	Den 6., 7. og 9. maj 2011 inviterede projektet alle bornholmere til <b>urban morgenmad</b> på henholdsvis Gudhjem, Hasle og Tejn havn. Denne metode er kort fortalt fællesspisning på et anderledes sted i det offentlige rum, hvor man mødes omkring bordet med et konkret diskussionsemne på menuen. På den måde går alle fra arrangementet med ny viden. Vores	01.04.11 – 31.05.11	Stakeholder analyse, åbningskonferen ce og identifikation af havnenes brugere.	For at skabe opmærksomhed og understrege det brugerdrvene aspekt, blev der i stedet for en fælles åbningskonference holdt forskellige arrangementer (urban morgenmad og informationsmøder) i et antal havne. Platforme for projektet

<sup>4</sup>**Metodekataloget**, hvor projektets aktiviteter er beskrevet og illustreret, findes på [www.crt.dk](http://www.crt.dk) og har titlen: "Kan der være andet end både på en havn? Metode og proces". I denne aktivitetsrapport er projektets gennemførte **aktiviteter** samt **Resultater** også tydeligt markeret i teksten.

		<p>oplæg til bornholmerne var: "Kom og fortæl hvad du synes, der skal ske på havnene, mens du nyder udsigten og lidt godt at spise". På bordene lå der spørgsmål til diskussion. To af dagene sendte P4 Bornholm live-radio fra havnen, hvilket bidrog yderligere til debatten. Den 10., 11., 18. og 19. maj blev der afholdt <b>informationsmøder</b> i Nexø, Rønne, Svaneke og Sandvig, hvor øens borgere kunne høre mere om projektet og tilmelde sig arbejdsgrupper. På møderne var der oplæg af forskellige foredragsholdere, der fortalte om emner, der på hver sin måde relaterede sig til projektet. Der var eksempelvis foredrag om sociale fællesskaber og frivilligt arbejde og "smart computing"; et nyt sæt af teknologiske byggeklodser, der skaber helt nye muligheder for brugerreven innovation og interaktive oplevelser. I denne periode blev der desuden etableret en <b>hjemmeside</b> og en <b>Facebookside</b> for projektet.</p>			blev endvidere etableret online. Aktiviteterne gav mulighed for at danne sig et indtryk af havnebrugernes spændvidde, deres behov og forudsætninger (stakeholder analyse).
4. Identifikation af behov og kvalitetskriterier	Jun.-sep. 2011	<p><b>Workshop 1</b><sup>5</sup> Den første workshop havde til formål at afdække deltagernes forståelse af "den gode oplevelse" og "det gode havneliv".</p>	01.06.11 – 30.11.11	Behov og kvalitetskriterier systematiseres for hver af de deltagende havne.	Arbejdsgrupperne blev igangsat på begge sider af sommerferien (hhv. juni og september).
5. Klassifikation af havnene	Sep.- nov. 2011	<p><b>Workshop 2</b> Den anden workshop havde til formål at "mappe" udvalgte områder på havnen; at kortlægge fysiske og kulturelle/socialt karakteristika ved tilfældige nedslagssteder. Denne metode blev anvendt for at understøtte <i>design for locality</i> tankegangen.</p> <p><b>Workshop 3</b></p>	01.10.11-31.12.11	Gensidige havnebesøg, Udvikling af koncepthavne.	De planlagte aktiviteter på tværs af havnene på dette projektstadium blev sløjfet. Dette for at skærpe fokus på ejerskab og engagement til idéer og proces i de enkelte havnegrupper samt behovet for at skabe stedbundne, unikke oplevelser. Tværgående

<sup>5</sup> Bemærk at de enkelte workshops også er beskrevet og illustreret i **Metodekataloget** "Kan der være andet end både på en havn? Metode og proces".

		Formålet var at undersøge deltagernes forhold til og oplevelse af udvalgte områder på havnen og få et unikt indblik i stedernes oplevelsespotentialer for at stadfæste den lokale forankring (og dermed også understøtte <i>design for locality</i> tankegangen).			videndelingsaktiviteter (udvikling af koncepthavne) blev også vanskeliggjort af færre deltagerhavne end oprindelig skitseret.
6. Fremtidens havn Del 1	Okt. –dec. 2011	<p><b>Workshop 4</b> Den fjerde workshop havde til formål at inddrage ny teknologi i idéudviklingen. Det foregik ved at deltagerne skulle sætte to typer inspirationskort, domæne- og teknologikort, sammen på forskellig vis.</p> <p><b>Workshop med Bornholms Efterskole</b> Den 16. november 2011 blev der afholdt en workshop med alle eleverne fra Bornholms Efterskole med henblik på at aktivere en anden målgruppe, de unge, i projektet.</p> <p><b>Workshop 5</b> Den femte workshop havde til formål at strukturere idégenereringsprocessen. Deltagerne arbejdede med brainstorm og scenarier.</p>	01.01.12 – 30.04.12	Identifikation af konkrete udviklingsinitiativer og idekatalog. 3D visualiseringer og teknologiudvikling.	<p>Fremtidens havn blev opdelt i to dele med forskelligt fokus:</p> <ol style="list-style-type: none"> <li>1. Idéudvikling</li> <li>2. Konceptualisering og organisering.</li> </ol> <p>Fokus på fremtidens havn blev konkretiseret gennem dels Workshop 4 med fokus på inddragelse af ny teknologi og Dels en workshop med skoleelever. Sidstnævnte blev iværksat for at dække en helt fraværende målgruppe: de unge. To efterskoleelever gik efterfølgende med i det videre projektføreløb.</p> <p>Fremtidens havn Del 1 blev afsluttet med etablering af en <b>Idébank</b> for hver arbejdsgruppe.</p>

Aktiviteter i 2012 (Del 2, finansieret af Erhvervsstyrelsen og NaturErhvervs pulje til bæredygtig udvikling af fiskeriområderne)					
Aktivitet/milepæl	Projektet		Ansøgningen		Hvorfor afvigelse?
	Varighed	Indhold	Varighed	Indhold	
6. Fremtidens havn Del 2	Jan. – apr. 2012	<p><b>Studietur til København</b> Den 7. januar 2012 afholdtes en endags studietur til København. Turen havde til formål at give inspiration gennem eksempler på nye byrum med fokus på innovation og kreativitet. Endvidere skulle den give energi og gejst til grupperne og motivere til at fastholde deltagerne til det videre forløb.</p> <p><b>Workshop 6</b> Formålet med denne workshop var at belyse og undersøge de enkelte idéer yderligere ved at lade deltagerne få og give anerkendende feedback på de konkrete idéer og koncepter.</p> <p><b>Workshop 7</b> På den syvende workshop skulle deltagerne forberedes på det forløb, som ligger efter projektets afslutning. Der blev fokuseret på fundraising, hvor grupperne skulle diskutere idéerne med udgangspunkt i spørgsmål, som de formentlig i flere tilfælde vil skulle tage stilling til og besvare i en fondsansøgning. Desuden diskuterede og overvejede grupperne løsninger til, hvordan de kunne organiseres og videreføre aktiviteterne efter projektophør.</p> <p><b>Workshop 8</b> Deltagerne skulle demonstrere, konkretisere og evaluere idéernes udformning og udtryk. Grupperne lavede en mockup af havnen med placering af idéerne på et stort kort. Det gav et godt overblik og tydeliggjorde sammenhængen mellem de enkelte visioner.</p>	01.01.12– 30.04.12	Identifikation af konkrete udviklingsinitiativer og idekatalog. 3D visualiseringer og teknologi-udvikling.	<p>Fremtidens havn blev opdelt i to dele med forskelligt fokus:</p> <ol style="list-style-type: none"> <li>1. Idéudvikling</li> <li>2. Konceptualisering og organisering.</li> </ol> <p>De tværgående netværks- og udviklingsmuligheder oprindeligt skitseret i fase 5. blev flyttet til denne fase i form af fælles studietur til København samt fælles afsluttende workshop.</p> <p>Der blev først arbejdet med 3D visualiseringer i projektets fase 7, hvor en arkitekt blev tilknyttet projektet.</p> <p>Metoden lægger op til, at man eksempelvis fysisk bygger elementer af en idé/koncept for dernæst at tage den med ud og afprøve den med tilfældige deltagere. Det var der i praksis hverken tid eller overskud til i grupperne.</p>

		<p><b>Workshop 9</b></p> <p>Temaet for den niende og sidste workshop var feedback og sparring på tværs af havnene. Den blev holdt som et offentligt møde i AakirkebyHallerne med præsentationer fra hver af de fire havnegrupper fra Allinge, Gudhjem, Nexø og Svaneke og efterfølgende feedback og konstruktiv dialog.</p>			
7. Den enkelte havn	Apr. – aug.2012	Efter den sidste fælles workshop gennemførtes et intensivt <b>forløb med en arkitekt og en journalist</b> med tre møder i hvergruppe. Forløbet førte til udarbejdelse af et fælles visionskatalog med digitale 3D visualiseringer af hver gruppes idéer. Kataloget skal anvendes i forbindelse med efterfølgende fundraising.	01.04.12 – 31.08.12	Konkrete udviklingsforslag for den enkelte havn. Faglig bistand stilles til rådighed.	I samme periode blev gennemført et afgrænset <b>undervisningsforløb med 12 8.klasses elever fra Bornholms Efterskole</b> . Fokus var på dataindsamling og bearbejdning og havde til formål at indsamle data til evaluering af projektet.
8. Videnoverførsel til andre havne	Sep. 2012 - dec.2013	<p>Der blev afholdt et fagligt og kulturelt arrangement kaldet <b>Havnens Dag</b> d. 22. september i forbindelse med Bornholms Kulturuge. Her blev havnegruppernes idéer og visualiseringer heraf præsenteret for offentligheden i form af <b>Visionskataloget Kan der være andet end både på en havn?</b> Til arrangementet blev forskellige midlertidige installationer lavet på havnene (<b>historieformidlings-app</b> i Allinge, <b>vildmarksbad</b> og <b>lyskunsti</b> Gudhjem samt <b>lyskunst</b> og <b>skulpturi</b> Nexø).</p> <p>D. 24. oktober blev afholdt en <b>fagkonference</b> om projektets metoder, proces, resultater samt en <b>foreløbig evaluering</b> blev præsenteret. Til formålet blev fremstillet et <b>Metodekatalog "Kan der være andet end både på en havn? Metode og proces"</b>. Kataloger efterfølgende blevet videreformidlet på forskellig vis via CRT's netværk og medier.</p>	01.09.12 – 30.09.13 og 31.12.13	Andre havne på og udenfor Bornholm tilbydes inspiration. Projektevaluering afsluttes.	<p>Ansøgning om overførsel af uforbrugte midler vedr. Erhvervsstyrelsen dvs. med projektafslutning 30. september 2013.</p> <p>Erhvervsstyrelsen forlængede projektet til 30. september 2013, og NaturErhvervsstyrelsen forlængede projektet til 31. december 2013.</p>

		<p>I de sidste måneder af 2012 blev der taget hul på at yde bistand til grupperne med henblik på at øge chancen for at gennemføre nogle af projektgruppernes visioner på langt sigt. Der blev også arbejdet på dels at koordinere projektets udviklingsforslag med andre kommunale indsatser og planer og dels sikre en bredere lokal opbakning til og forankring af initiativerne.</p> <p>BRK var d. 3. og 5. december 2012 værter for <b>borgermøder</b> i hhv. Svaneke og Gudhjem for at undersøge, om der i byerne var generel offentlig opbakning til idéerne, hvilket i det store hele var tilfældet. Omkring 30 borgere mødte op til hvert møde, og det gode fremmøde viste en interesse for projekterne lokalt. Dermed kunne projektets bidrag bringes videre i det politiske system, i første omgang til behandling på BRK's Teknik og Miljø udvalgs møde (TMU) primo 2013.</p> <p>I Allinge blev projektet ultimo 2012 sat foreløbig på stand by, pga. meldinger fra BRK vedr. ønsker om at udarbejde en helhedsplan for byen. Dette dels fordi et større areal ved Allinge Havn er sat til salg og dels pga. overvejelserne vedr. de fremtidige behov til "Folkemødet" i Allinge. I Nexø skulle havnens bestyrelse inddrages i den videre proces, og borgermødet blev udskudt til primo 2013.</p>			<p>Ved formidling af projektets metoder, proces og resultater blev fokus udvidet fra alene havne til at omfatte foreninger og organisationer, som også blev inviteret til fagkonferencen. På fagkonferencen var det alene muligt at præsentere en foreløbig evaluering (til og med september 2012). Projektets slutforløb evalueres i den endelige afrapportering. Ultimo 2012 stod det klart, at forankringen ville række mere ind i 2013 end oprindeligt planlagt.</p> <p>Både i de kommunale havne samt i aktieselskabshavnen Nexø var der mange parter at høre og mange hensyn at tage.</p> <p>Endvidere havde havnegrupperne i alle byer (med undtagelse af Allinge) mistet deltagere. Færre deltagere end forventet var derfor parate til at bære aktiviteterne videre, hvorfor processen blev mere langstrakt og krævede en større indsats fra projektleder og projektmedarbejdere.</p>
--	--	--	--	--	--

Aktiviteter i 2013					
Aktivitet/milepæl	Projektet		Ansøgningen		Hvorfor afvigelse?
	Varighed	Indhold	Varighed	Indhold	Varighed
8. Videnoverførsel til andre havne (fortsat fra 2012)	Sep. 2012 - dec.2013	<p><b>1. kvartal</b></p> <p><b>Borgermøde i Nexø 18. februar</b></p> <p>Ca. 30 deltog. Forud var afholdt møder med Nexø Havn og ejerne af relevante bygninger på Nexø Havn. Aktørerne fra Nexø Havn var positive, men havde ikke mulighed og midler til hverken drift eller større projekter. Erhvervsgruppe Øst gav udtryk for, at man ønskede at bære initiativerne videre og koordinere initiativer fra Både og i forhold til andre tiltag i Nexø. Denne hensigt var fortsat gældende ved projektets afslutning<sup>6</sup>.</p> <p><i>Projektet var på TMU's dagsorden 5. marts</i></p> <p>Af referatet fra mødet fremgår det, at: "De visioner som har bred lokal opbakning, kan Teknik &amp; Miljø arbejde videre med, i den udstrækning TMU indstiller dette."</p> <p><b>2. Kvartal</b></p> <p><i>Artikelskrivning med henblik på videndeling</i></p> <p>Medarbejdere på CRT skrev <b>en artikel</b> med fokus på borgerne forventning til realisering af idéer skabt af udviklingsprojekter – er de berettigede og forventede indenfor projektets rammer? Hvordan kan forventningsafstemning håndteres? Uddrag af artiklen blev trykt under overskriften 2012 PROJEKT: BÅDE OG i CRT's årsberetning for 2012. Hele artiklen er også publiceret på <a href="http://www.crt.dk">www.crt.dk</a>. Artiklen blev fremsendt til Landdistrikternes Fællesråd.</p>	01.09.12 – 30.09.13 og 31.12.13	Andre havne på og udenfor Bornholm tilbydes inspiration. Projektevaluering afsluttes.	Der har været et højere aktivitetsniveau i 2013 end planlagt, da det først var her den egentlige forankring af projektets initiativer kunne finde sted. Forankringsfasen er i 1.-3. kvartal 2013 i højere grad gennemført af CRT's medarbejdere end af BRK's. Projektlederopgaven blev allerede ved projektopstart placeret på CRT (frem for hos projektejer BRK), da CRT kunne tilbydes supplerende timer på andre projekter i forbindelse med projektets slutfase (hvor projektlederen ikke ville have arbejdsopgaver nok til en fuldtidsstilling). Endvidere kunne CRT kompetencemæssigt løfte ansvar for projektledelsen andetsteds i organisationen, i fald projektlederen ikke førte projektet til ende.
					Forankring og videreførelse af projektets aktiviteter og viden både i lokalsamfundene samt bredt i BRK som organisation er vurderet væsentlig at prioritere for at øge chancerne for

<sup>6</sup> Jf. artikel fra Bornholms Tidende 1. november 2013: *Nexø-foreninger vil have fælles talerør: fælles paraplyorganisation på vej*. Hentet 25.02.2014 på: [http://www.sol.aau.dk/digitalAssets/82/82339\\_01112013halloweenstemning.pdf](http://www.sol.aau.dk/digitalAssets/82/82339_01112013halloweenstemning.pdf)



		<p><b>Proces vedr. projekterskab og realisering</b> Sideløbende med artikelskrivningen blev der arbejdet for at tilvejebringe ressourcer til hhv.:</p> <ul style="list-style-type: none"> <li>• En udbygning af den udarbejdede mobilapplikation i Allinge til de øvrige tre havne.</li> <li>• Planlægning og fundraising til produktion og opsætning af kunstsøjler på Nexø Havn.</li> </ul> <p><b>Internt seminar for BRK 17. og 29. april</b> Ca. 15 medarbejdere fra BRK, som arbejder med borgerinddragelse og frivillige, deltog. CRT forberedte og fremlagde projektets erfaringer med brugerreven innovation. Der var en god aktiv erfaringsudveksling i forhold til andre aktiviteter og projekter. På opfordring af medarbejderne fra BRK blev aftalt et ekstraseminar (29. april) for at få alt med.</p> <p><b>Afsluttende møder i april</b> Der blev afholdt afsluttende møder i alle havne i forbindelse med, at ansættelsen for projektlederen på CRT udløb 30. april 2013.</p> <p><b>3. Kvartal</b> <i>Evaluering</i> CRT påbegyndte sammenstilling af data og dokumentation til projektets slutevaluering. Endvidere blev erfaring og metoder anvendt i projektet opsamlet og delt i CRT og BRK bl.a. i forbindelse med projektlederuddannelse. Evalueringsprocessen blev stillet i bero, da projektets forankringsfase blev forlænget.</p>			<p>realisering af udviklingsinitiativer skabt af projektet og dermed øge den samfundsmæssige effekt af projektet.</p> <p>Erhvervsstyrelsen blev i forbindelse med forankringsfasen anmodet om overførsel af yderligere ressourcer fra BRK til CRT som havde viden, ressourcer og kompetence til at udføre realiseringsopgaven. Det blev i første omgang afslået. Efterfølgende blev arbejdet yderligere specificeret i samarbejde med projektaktører og lokale drivkræfter og der blev indhentet tilbud på delleverancer med henblik på genfremsendelse af ansøgningen, Grundet uenighed ml. parterne vedr. restbudgettet blev ansøgningen ikke genfremsendt. Udbygningen af den udarbejdede mobilapplikation blev iværksat af BRK trods afslag fra Erhvervsstyrelsen.</p> <p>CRT har anvendt ikke oprindelig planlagt tid til disse møder i hhv. Svaneke, Gudhjem og Allinge med det formål at sikre lokal opbakning til at arbejde forudførelse af projektplanerne på langt sigt.</p>
--	--	---	--	--	---

		<p><b>4. Kvartal</b>  <i>Status på forankring og/eller realisering</i>  Ved projektets afslutning ultimo 2013 kunne der gøres status for forankring og videreførelse af projektarbejdet i de fire byer:</p> <p><b>Svaneke:</b>  Her var der ingen egentlig tilkendegivelse fra aktører, som ønskede at bære initiativerne videre frem. Omvendt var der heller ingen decideret modstand at spore.</p> <p><b>Nexø:</b>  Erhvervsgruppe Øst overtog på eget initiativ stafetten og vil fremadrettet sørge for at visioner skabt af projektet bliver båret videre frem og koordineret og inkluderet i forhold til andre tiltag i Nexø jf. note 3. Der har hele vinteren 2013/14 været farvet lys på siloerne på Nexø Havn, hvilket er et konkret eksempel på et projektinitiativ, som har overlevet.</p> <p><b>Gudhjem:</b>  Projektmappen er placeret hos Gudhjem By- og Mindeforening, hvor flere projektdeltagere er meget aktive medlemmer.</p>			<p>Mod projektets afslutning (2.-4. kvartal 2013) havde BRK og CRT et fælles ønske om at give projektgrupperne "en hånd i ryggen" i højere grad end oprindeligt tiltænkt i projektbeskrivelsen for at sikre ejerskab og dets resultater.</p> <p>Mangel på mandskabsmæssige ressourcer i primært BRK til at udføre slutfasen medførte projektforlængelse frem til hhv. 30.09 2013 (Erhvervsstyrelsen) og 31.12.2013 (NaturErhvervsstyrelsen). Arbejde i regi af projektet i 4. kvartal er alene udført af medarbejdere i BRK.</p>
--	--	---	--	--	--

		<p><b>Allinge:</b>  På møde 17. december 2013 mellem størstedelen af deltagerne fra havnegruppen samt BRK kom der <b>tilsagn om kommunale midler</b> til delvis realisering af projektidéen: <i>Folkestien i Allinge</i>, hvor det nuværende stiforløb tydeliggøres og forbedres. I dag eksisterer der ikke et samlet stiforløb langs vandet/havnen, kun delstrækninger. De manglende strækninger etableres/markeres, så projektets sti-/sporforløb strækker sig fra Cirkuspladsen i nord til Nordbornholms Røgeri mod syd. Arbejdet videreføres af nogle af projektdeltagerne i samarbejde med BRK, og skal være færdigt forud for Folkemødet på Bornholm i juni 2014.</p> <p><b>Sluttafrapportering</b>  Foreligger marts 2014.</p>			
--	--	---	--	--	--

## 7.2 Bilag 2. Uddrag fra Evalueringsrapport 1 - aktiviteter i 1. Delprojekt (2011)

I det følgende gennemgås de aktiviteter, som fandt sted i det første år af projekt Både og (2011). Fokus er lagt på proces, metode og erfaringer/læring.

### 7.2.1 Kick-off

Projektet blev officielt sparket i gang i april 2011. Her blev projektet præsenteret på BRK's halvårslige havnemøde, hvor alle øens havne – kommunale, kommunalt ejede aktieselskabshavne samt private havne – inviteres. Mødet havde deltagere fra ca. 15 af øens 27 havne.

Ingen brugerdreven innovation uden brugere, og derfor var fokus i projektets opstartsfasen i høj grad også koncentreret omkring opmærksomhedsskabelse omkring projektet samt engagering af havnebrugere og borgere generelt.

Der blev lavet en projekthjemmeside – [www.bornholmshavne.dk](http://www.bornholmshavne.dk) (siden lukkes 1. april 2014) samt oprettet en Facebookgruppe <http://www.facebook.com/pages/Bornholms-havne-B%C3%A5de-og/180860505295626> (siden er nedtaget pr. 11. marts 2014) til oplysning om projektet og dets aktiviteter og arrangementer, generel dialog med deltagere/interesserede samt til brug for tilmelding til arrangementer og deltagelse i projektet.

For at skabe opmærksomhed om projektet blev der udsendt pressemeddelelser til de lokale medier, hvilket resulterede i artikler i Bornholms Tidende samt indslag på P4 Bornholm og på TV2 Bornholm. Der blev endvidere opsat plakater om de fire informationsmøder (se 4.3 Engagering af havnene og deres brugere) på bl.a. havnebyernes biblioteker og på de offentlige opslagstavler på alle øens havne.

### 7.2.2 Udarbejde metodekatalog

Sideløbende med engagering af havnebrugere og borgere, blev projektets metodiske indhold tilrettelagt. Projektets metodiske rammebetingelse er brugerdreven innovation, og derfor anvendes der metoder inden for *participatory design* og *co-creation*<sup>7</sup>, hvor brugerne ved aktiv deltagelse på workshops udvikler nye idéer/koncepter. Projektet tager endvidere udgangspunkt i *design for locality*<sup>8</sup> – altså udvikling og design af nye aktiviteter og oplevelser med forankring i det specifikke miljø.

Udgangspunktet var, at der skulle dannes arbejdsgrupper i alle havne, hvor der var nok interesserede borgere (ca. 10). Der blev skitseret et ensartet workshopforløb bestående af 12 workshops, og metoder til anvendelse i forløbet blev samlet i et katalog (Metodekataloget *Kan der være andet end både på en havn? Metode og proces* kan hentes på [www.crt.dk](http://www.crt.dk)). Det var fra start forventet, at der ville være stor forskel på, hvordan de tiltænkte metoder på de forskellige workshops ville blive modtaget af deltagerne. Derfor der foregik en løbende justering og tilpasning af metoderne, således at erfaringer fra en workshop i én havnegruppe er kommet de andre grupper til gavn. I samme ånd blev det planlagte forløb med 12 workshops skåret ned til 9, og nogle metoder måtte justeres, fordi deltagerantallet faldt i nogle af grupperne. Der har altså været tale om et meget iterativt projektforsøg.

---

<sup>7</sup> C.K. Prahalad og Venkat Ramaswamy (2000): *Co-Opting Customer Competence* og (2004): *Co-creating unique value with customers*.

<sup>8</sup> John Thackara (2005) *In the Bubble - Designing in a Complex World*, The MIT Press Cambridge, Massachusetts, London.

### 7.2.3 Engagering af havnene og deres brugere

Borgerne blev introduceret for og inviteret til at deltage i projektet i løbet af maj 2011 med afholdelse af først *Urban Morgenmad* og siden *Informationsmøder*.

#### 7.2.3.1 *Urban Morgenmad*

De tre urbane morgenmadsarrangementer blev afholdt i hhv. Hasle, Tejn og Gudhjem og havde deltagelse af mellem 30 og 50 personer fordelt hen over morgenen. Primært lokale borgere, men også turister. Omkring seks af morgenmadsspiserne i Gudhjem endte med at tilmelde sig projektet. Et par af disse (bl.a. havnefogeden) var nærmest selvskevne, men metoden hvervede også flere helt almindelige borgere. Der blev ikke oprettet havnegrupper i hverken Tejn eller Hasle.



+

- Uformelt og uforpligtende debatforum.
- Skabte opmærksomhed i havnebilledet.
- Fængede DR Bornholm, som sendte live fra to af arrangementerne, hvilket bidrog yderligere til debatten.

-

- Projektleder stod for kaffe, brød mv., og det gik ud over muligheden for at komme i dialog med borgerne.
- En del kom primært for at viderelevere gode idéer eller berette om helt konkrete forhold på havnen, de var utilfredse med og ville ændre. En postkasse el. lign. til formålet havde været hensigtsmæssigt, da det tog fokus.

**Figur 3 Urban Morgenmad set i bakspejlet**

#### 7.2.3.2 *Informationsmøder*

Umiddelbart efter de uformelle morgenmadsarrangementer, blev der afholdt egentlige informationsmøder i fire andre havnebyer - Nexø, Rønne, Svaneke og Sandvig. Hensigten med møderne var at orientere borgerne om projektet og hverve deltagere til arbejdsgrupperne. For at trække folk af huse var møderne krydret med spændende oplæg af forskellige markante foredragsholdere: Emilia van Hauen, Anne Skare Nielsen, Eva Stensig og Preben Meyer. De fire oplæg

handlede om forskellige emner, der på hver sin måde kunne relateres til projektet. Der var eksempelvis foredrag om sociale fællesskaber og frivilligt arbejde og "smart computing", et nyt sæt af teknologiske byggeklodser, der skaber helt nye muligheder for brugerdriven innovation og interaktive oplevelser. Møderne blev som før nævnt annonceret i Bornholms Tidende samt vha. plakater. Borgerne tilmeldte sig ved angivelse af navn og e-mailadresse via projekthjemmesiden [www.bornholmshavn.dk](http://www.bornholmshavn.dk).



Skønsmæssigt deltog et sted mellem 100 og 150 borgere i informationsmøderne. En optælling viser, at der var 99 unikke e-mailadresser tilmeldt, men flere ægtepar og kollegaer havde tilmeldt sig med blot én e-mail, nogle deltog på flere informationsmøder, og andre igen tilmeldte sig uden at komme eller dukkede op uden at have tilmeldt sig. Alle møder indledtes med en kort introduktion til projekt "Både og", hvorefter oplægsholderen kom på. Efterfølgende var der debat deltagere og oplægsholdere imellem samt mulighed for at stille spørgsmål til projektets forløb og indhold.

På møderne blev deltagerne opfordret til at tilmelde sig projektfølget. Også dette foregik via angivelse af navn og e-mail under en særlig fane på projekthjemmesiden, hvor man kunne "Stemme på sin havn". Fik havnen stemmer nok, ville der blive oprettet en arbejdsgruppe. Ved sammenligning af tilmeldingerne fremgår det, at i alt ca. 24 projektdeltagere blev rekrutteret via informationsmøderne. Det var særligt i Nexø og Svaneke, at stolene i arbejdsgruppen blev fyldt godt op af folk, som havde hørt om projektet på informationsmødet i byen. Der var ikke nok stemmer til en arbejdsgruppe i hverken Rønne eller Sandvig, men flere af deltagerne på disse møder tilmeldte sig arbejdsgrupperne i de andre havne.

#### **7.2.4 Årsager til fravalg af deltagelse i projektet**

En del borgere deltog i informationsmøderne uden at tilmeldte sig en workshop efterfølgende, og de er efterfølgende via en anonym spørgeskemaundersøgelse blevet spurgt om årsagen til deres fravalg af deltagelse i projekt Både og. Undersøgelsen blev sendt til i alt 74 e-mail adresser, hvoraf der kom svar fra 29 (39 %).

Figur 4 gengiver alle fravælgernes begrundelser. Årsagerne til fravalg kan opsummeres til:

- *For få fra pågældende havn* - man tilmeldte sin lokale havn, men da der ikke var nok, som gjorde dette, kunne man ikke komme til at deltage. Det er primært borgere fra Tejn og Hasle, som på denne vis er blevet "udelukket fra projektet" endskønt nogle borgere gerne ville have deres havn med.
- *Manglende tid/overskud* - en del var faktisk interesserede i projektet, men havde ikke tid og overskud til at deltage.
- *Det indholdsmæssige/organisatoriske fængede ikke* - atter andre havde haft ambitioner om at tilmelde sig, men trak i land igen, da de hørte nærmere om projektets konkrete indhold.
- *Personlige årsager* - bl.a. sygdom, barsel og uddannelse.
- *Kom kun for oplæggene* - endelig var der på alle møder deltagere, som alene var kommet for at høre oplæggene.

---

## Fravælgerbegrundelser

### For få fra pågældende havn/manglende relevans for pågældende havn

- *Syntes ikke at projektet var relevant for Nørrekås i Rønne*
- *Min interesse er koncentreret om Hasle, og jeg var lidt i vildrede om yderligere engagement, da Hasle jo var/er godt i gang med deres havneprojekt. Var nok en smule bange for at det videre forløb måske ville komme til at gå ud over Hasles projekt, som altså er mit hjertebarn.*
- *Jeg ønskede at deltage, men der var for få fra Hasle til at danne en gruppe.*
- *FRAVALGTE ikke projektet, men blev fravalgt deltagelse, da jeg bor i Tejn, hvor der ikke var tilstrækkelig tilslutning for aktivitetsforløbet.*
- *Jeg har bestemt ikke fravalgt og har stadig interesse især i Tejn Havn. Jeg har været til flere møder: Tejn Havn, Værftet, Borgerhuset i Tejn aftensmøde.*
- *Som repræsentant fra en af de mindste havne på Bornholm (Helligpeder) foreslog jeg efter stormødet, at man oprettede en fælles gruppe for de mindre havne. Det er svært at samle en gruppe for den enkelte lille havn - det handler jo om et hvis antal aktive med overskud, fra lokalområdet. Problemerne/udfordringerne ligger jo også i bevaringen af de små havne, nye aktiviteter m.m., og er rimelig ens for disse havne. Et sådant forum kunne bruges til udveksling af erfaringer og ideer, som så kunne bruges i den enkelte havn. Dette lå udenfor "Både og", og jeg fravalgte derfor.*

### Det indholdsmæssig/organisatoriske

- *Det fængede bare ikke. Der var rigtig meget diskussion blandt de faste havnefolk - svært at komme med ind... Emilia var dog lige i skabet! Super god!*
  - *Jeg deltog i første møde på Svaneke Rådhus, men den måde projektet blev fremlagt på eller introduceret på var ikke motiverende for at fortsætte.*
  - *1)Jeg er i forvejen involveret i alt for mange aktiviteter med betydning for mit lokalområde og også projekter udenfor øen. Tiden slår ikke til. 2) Jeg har desværre erfaret at BRK, når de inddrager lokale følgegrupper eller arrangerer workshops, i flere tilfælde ikke lytter og ikke tager synspunkter i betragtning, som afviger fra planer, der allerede er lagt. Borgerinddragelsen sker på for sent et tidspunkt.*
  - *Fordi jeg ikke havde lyst til at deltage i en masse møder med folk, der snakker og snakker.*
  - *Har deltaget i alle møder, fordi oplægsholderne var fantastiske. Disse foredrag var meget inspirerende som oplæg til nye måder at finde nye potentialer på hele Bornholm. Udgangspunktet eller grundlaget BÅDE OG med det sigte at inddrage borgerne og opfordre til forslag og medvirken er sådan set fint nok som hensigt, og alligevel et alt for enøjet og dermed begrænset projekt. Planen for processen virker derfor helt ude af trit med de forskellige forudsætninger, der ligger i de forskellige byer, og havnenes rolle som del af disse byers aktiviteter. I f.eks. Hasle har man jo en*
-

---

samlet plan for både by og havn. Derfor vil det virke fuldkommen forkert at opfordre til at lave endnu en gruppe omkring BÅDE OG. Hasle har jo i forvejen en arbejdsgruppe, som del af bygruppen, der arbejder med havneaktiviteter.

- Som bornholmer er man jo naturligt interesseret, når der sker nye visionære tiltag, og som dedikeret kajakroer især interesseret, når der sker ting på havnefronten. Som formand for Nexø Kajakklub gennem mange år har jeg været involveret i flere ø projekter vedr. kajakroeres forhold, bl.a. etablering af kystnære lejrpladser. Jeg har derfor også ideer til, hvordan kajakporten kunne tilføre liv til øens havne, men det er mere generelle ønsker og ikke rettet mod specifikke havne. Mit bidrag ville derfor kun være et lille hjørne i projektet "Både og", og jeg har derfor ikke skønnet at have overskud til at involvere mig i det store projekt. Jeg koncentrerer mig i øjeblikket om et større projekt omkring området lige nord for Nexø havneareal. Jeg har manglet en mulighed for en direkte kontakt til de arbejdende workshops, hvor man som ikke-medlem uforpligtende kunne fremlægge sine ideer for den enkelte gruppe.
- Foredrager var meget interessant - men engagementet fra tilhørerne var der ikke.

#### Personlige forhold

- Lad mig starte med at sige, at initiativet, arrangementerne, foredragsholdere og afvikling af projektet synes at være både meget vedkommende og professionelt. Min evt. videre deltagelse blev afkortet pga. egen videreuddannelse, kandidatspeciale (pæd.soc.) og masterprojekt (citizenship).
- Der kom private forhindringer i vejen. Det var ikke interessen, der manglede.
- På grund af helbredsmæssige og familiære årsager.
- Både min mand og jeg var til mødet og besluttede efterfølgende, at kun den ene af os skulle deltage i projektet.
- Pga. en forestående barsel.

#### For omfattende projekt

- Jeg var i forvejen frivillig i en idrætsforening samt medlem af en bestyrelse og kunne derfor ikke afse tid til de forholdsvis mange workshops.
- Jeg synes ikke jeg kunne afse den tid, der skal til. Har mange aftner optaget. Ellers et spændende projekt.
- 1)Jeg er i forvejen involveret i alt for mange aktiviteter med betydning for mit lokalområde og også projekter udenfor øen. Tiden slår ikke til. 2) Jeg har desværre erfaret at BRK, når de inddrager lokale følgegrupper eller arrangerer workshops, i flere tilfælde ikke lytter og ikke tager synspunkter i betragtning, som afviger fra planer, der allerede er lagt. Borgerinddragelsen sker på for sent et tidspunkt.
- På grund af helbredsmæssige og familiære årsager. Kunne se at jeg desværre ikke kunne deltage i alle de møder der blev planlagt.
- Havde desværre ikke tid.

#### Havde aldrig intension om at deltage

- Deltog kun af arbejdsmæssige grunde i møderne.
- Deltog fordi oplægget lød spændende. Efter stormødet så glemte jeg alt om det.
- Jeg var mest interesseret i Emilia van Hauen og hendes indfaldsvinkel om fællesskaber.
- Jeg deltog i møderne, fordi jeg ønskede at høre de spændende foredrag, uden nogen intension om at engagere mig i havneudvikling. Foredragene var super inspirerende. De ville have været et godt afsæt til et fremtidsværksted/folkemøde for interesserede borgere, hvor der var tid til at gå i dybden. Eventuelt i et samarbejde med kommunens borgerinddragelsesprojekt. Med hensyn til "Både og" har jeg indtryk af, at det ikke blev taget tilstrækkelig afsæt i den enkelte havn/havneby og dens aktører og bestræbelser for en levende by og havn. Der var én model, som skulle køre alle steder. Måske gik det også galt i forhold til at have en klar fornemmelse af, hvem der var på banen, og gik et skridt foran som ledelse. Hvor interessant er det at bruge sin tid på idéudvikling, hvis der ikke er udsigt til, at der kommer noget ud af det?

**Figur 4 Begrundelser for fravalg af deltagelse i projektet**



### 7.2.5 Identifikation af behov og kvalitetskriterier

Resultatet af opstartsfasen blev som bekendt dannelsen af fire havnegrupper i henholdsvis Nexø, Svaneke, Gudhjem og Allinge. I Svaneke blev workshopforløbet sat i gang i juni 2011, mens de andre arbejdsgrupper pga. sommerferie først fulgte efter i september 2011. Bemærk at workshopforløbets indhold og metoder fremgår i detaljer af afsnit 5.2.2 Metodekatalog.

I Hasle, Tejn og Sandvig blev der også vist interesse for projektet. I november måned, hvor de andre arbejdsgrupper var godt i gang, blev der indkaldt til informationsmøder i disse havnebyer. Det resulterede dog ikke i oprettelse af havnegrupper. I Sandvig og Tejn fordi der ikke var nok interesserede, og i Hasle meldte de interesserede borgere fra i fællesskab for at koncentrere sig om et andet by- og havneudviklingsprojekt i kommunalt regi støttet af bl.a. Realdania<sup>9</sup>.

### 7.2.6 Årsager til deltagelse i projektet

I begyndelsen bestod hver havnegruppe af mellem 10 og 15 personer; både mænd og kvinder primært i alderen 45 år eller ældre.

Figur 5 gengiver deltagernes begrundelser for at være med i projektet. De kan opsummeres til følgende:

- for at arbejde for udnyttelse af havnens fulde potentiale
- skabe flere aktiviteter
- tiltrække flere mennesker (lokale, tilflyttere, turister)
- skabe mere liv i byen

Enkelte understregede dog allerede fra start, at deres dagsorden var *"bevaring af eksisterende miljø"*. En hensigt, som ikke nødvendigvis spænder ben for udviklingsinitiativer, men som ikke desto mindre må forventes at give en vis modstand mod mere radikale forslag. I flere af grupperne har disse divergerende dagsordener været synlige og udfordrende, efterhånden som projektet skred frem.

---

<sup>9</sup>Pressemeddelelse fra BRK:

<http://www.brk.dk/EverestInet/showdoc.asp?id=110302130925&type=doc&pdf=true>

---

## Deltagerbegrundelser

---

### Allinge

- Allinge havn, er den havn hvor havn og by mødes eller er forbundet rigtigst. Det findes ikke andre steder!
- Forretningsområdet i Allinge er på havnen, men området kunne godt være mere aktiverende og hyggeligt. Opholdsområde for flere, foregå flere aktiviteter.
- Allinge havn er en del af Allinge, både når man færdes, og når man handler! Men der kan godt ske andet, som kunne tiltrække andre mennesker!
- Allinge havn og omgivelser har potentialer til virkelig at bidrage til Bornholm som oplevelsesø.

### Gudhjem

- Havnen er ubetinget byens centrum. Om sommeren... Om dagen... Men ofte "død" om aftenen - også om sommeren. Gudhjem Havn var en gang byens ubetingede centrum for liv. Livet skal tilbage - der skal bygges "stemninger", der drager!
- Ud over at skabe mere brugbarhed på havnens landsider - flere oplevelser, er jeg medstifter af [www.kajakpolobornholm.dk](http://www.kajakpolobornholm.dk). Vi har behov for at skabe spillested, samt engagere tilskuere på havnen i oplevelser og til selv at kunne deltage under visse forudsætninger. Altså: liv på kajen, liv i bassinet.
- Det naturlige skal bevares.
- Bor 50 meter fra havnen og går altid tur gennem byen fra Gudhjem Havn til Nørresand Havn.
- Bor og har forretning på havnen.

### Nexø

- Som bruger af havnen mener jeg ikke, det er ligegyldigt, hvordan den udvikler sig.
- Er bruger og har båd liggende i Nexø Havn.
- Vil gerne stemme på Nexø, da jeg synes den trænger til en ordentlig omgang nye tiltag, så den bliver mere attraktiv for det sejlede folk og ikke blot ligner en industrihavn, når man kommer sejlede. Jeg synes det ville være rigtig godt, hvis man kunne gøre lystbådehavnen mere turistvenlig og skabe lidt mere atmosfære...
- Nexøområdet har gennem mange år mistet sin position som Danmarks vist nok 5. største fiskerihavn, og det har haft voldsomme konsekvenser for Østbornholms handelsliv, beskæftigelse, bosætning m.m. Der skal bare ske noget nu, hvis ikke Østbornholm skal afvikle sig selv fuldstændig. Der er mulighed for mange spændende ting: alternative boliger m.m. på Nexø Havn, som kan være med til at tiltrække turister og tilflyttere, og meget meget mere...
- Nytænkning skal til...

### Svaneke

- Byens havn er simpelthen dér, hvor byens puls er. Dér, hvor der altid er en lille eller stor forandring, et nyt indtryk. Det kan være vejrets påvirkning, mennesker der færdes der eller havnens trafik.
- Bestyrelsen for Byforeningen Svaneke Venner vil gerne deltage, såfremt møderne kan fordeles lidt efter behov.
- Jeg har en jolle i havnen, og jeg ser udvikling af havnen som en stor mulighed for Svaneke by. Her tænkes på kreative nye løsninger og ikke blot en bevarelse af det eksisterende.
- Interesse for havnen.
- Bevaring af eksisterende miljø.
- Jeg vil gerne deltage i workshops. Tror jeg har nogle idéer, som kan gøre havnen endnu bedre - hele året 😊
- Da jeg hver langfredag deltager i "kridtning på havnen" i Svaneke og gerne ser, at havnen vedbliver med at være et levende og pulserende midtpunkt for byen...

---

## Figur 5 Begrundelser for deltagelse i projektet

### 7.2.7 Klassifikation af havnene

Kernen i projektet er som nævnt workshopforløbet bestående af 9 forskellige workshops, der er tilrettelagt på tværs af projektets oprindelige faseinddeling i 8 faser. Indholdet i de forskellige workshops er detaljeret beskrevet under 5.2.2 Metodekatalog.

Som før nævnt, er der foregået en løbende justering og tilpasning af metoderne, således at erfaringer fra en workshop i én havnegruppe er kommet de andre grupper til gavn. Fokus i de forskellige workshops har dog været det samme i alle fire grupper, således at der på de fire første workshops primært er arbejdet med videndeling (indsamling eller tilførsel af ny viden), mens de sidste fem workshops hovedsageligt centrerer om den egentlige og mere detaljerede idéudvikling.



### 7.2.8 Fremtidens havn 1

Meget passende blev fasen med fokus på fremtidens havn indledt med en workshop med fokus på inddragelse af ny teknologi. Formålet var at åbne deltageres øjne for de mange spændende perspektiver og potentialer i anvendelsen af nye teknologier i udviklingen af havnen som byrum. Med projektlederens ord kan det "være med til at skabe nogle anderledes og mere nuancerede oplevelser, som spiller på klassiske oplevelsesøkonomiske elementer og virkemidler som eksempelvis interaktion/brugeren som aktiv medskaber af oplevelsen, appellering til flere sanser og iscenesat autenticitet (det føles ægte, selv om det er iscenesat)".

Alle fire havnegrupper gik på med krum hals og smed idéer på bordet i lind strøm, selv om der i en række tilfælde var tale om teknologier, som de aldrig havde hørt om, før de blev præsenteret for dem på workshoppen. Resultatet blev en række spændende idéer lige fra en app til smartphones med en guide til havnen og dens historie og lysdesign i havnebassinet til anvendelse af augmented reality og retningsbestemt lyd i historiefremstilling.

### 7.2.8.1 Bornholms Efterskole

Ingen fremtid uden unge, og de var fra start en mangel i projektet. Derfor blev det som supplement til arbejdet i de enkelte havnegrupper besluttet at afvikle en ekstra workshop med eleverne fra Bornholms Efterskole d. 16. november 2011. Skolen er en 100 % digital skole, hvor alle elever får udleveret deres egen MacBook, og hvor alt skolearbejde foregår digitalt<sup>10</sup>. De unge er derfor vant til at arbejde it-orienteret og med ny teknologi, så på workshoppen tog de deres iPad under armen og drog ud på havnene for at udtænke nye, spændende idéer og teknologibaserede eller -understøttede havneoplevelser.

De fire havnegrupper fik efterfølgende besøg af nogle af eleverne og en lærer fra efterskolen, som præsenterede resultatet af workshoppen. De unge kom med mange spændende idéer og koncepter til stor inspiration for alle fire havne, så det er ikke utænkeligt, at én eller flere af idéerne kommer til at indgå i det endelige materiale. To elever, Emil og Patrick, besluttede desuden at indgå i Nexøgruppens resterende forløb. Alt i alt et positivt samarbejde, som fortsættes i 2012, hvor eleverne skal medvirke i den fortsatte evaluering af projektet (Se afsnit 3.2 Data).

### 7.2.9 Deltagernes evaluering af workshopforløbet

Deltagerne i de fire udviklingsgrupper i havnene i hhv. Allinge, Gudhjem, Svaneke og Nexø har løbende evalueret workshopforløbet. Evalueringen er blevet udført vha. elektroniske spørgeskemaer, hvor deltagerne har fået tilsendt link til undersøgelsen umiddelbart efter afslutningen af en workshop. For at bibeholde workshopdeltagernes goodwill i forhold til at levere information om deres oplevelse af deltagelsen i projektet, vil de ikke modtage spørgeskemaer i hele workshopforløbet, men alene efter fire på hinanden følgende workshops (hhv. workshop 3-6 eller 5-8).

Det samme spørgeskema (spørgsmålene er indsat bagerst i rapporten) er som udgangspunkt blevet brugt hver gang. Spørgeskemaet er dog blevet afkortet undervejs for at bevare relevansen. I svarmaterialet er der flere besvarelser fra samme deltager. Besvarelser fra den enkelte deltager kan dog ikke identificeres, og der kan derfor ikke analyseres på udvikling i svarene på individniveau, men kun på gruppeniveau. Da der kun er ca. 10 deltagere i hver havnegruppe og dermed en samlet population på ca. 40, er det kun i meget begrænset omfang muligt at bearbejde materialet statistisk. I stedet er udarbejdet en karakteristik af hver enkelt havnegruppe med udgangspunkt i besvarelserne samt iagttagelser fra de workshops, som evaluator har deltaget i. Denne fremgår af figur 6.

---

<sup>10</sup> <http://www.bornholmsefterskole.dk/>

<b>Allinge – den fokuserede</b>	<b>Gudhjem – den sociale</b>
<p>I Allingegruppen er der en nogenlunde ligelig fordeling mellem deltagere med erhvervsmæssig relation til havnen, og deltagere, som primært har en fritids- og/eller foreningsmæssig tilknytning. Alle kommer på havnen hver dag eller flere gange om ugen. Mange kendte hinanden i forvejen, da workshopforløbet begyndte, og størsteparten angiver, at relationerne er blevet tættere undervejs i forløbet. Deltagelsen er motiveret af, at man har ideer, man gerne ser ført ud i livet og/eller, at man vil være med til at bestemme havnens udvikling. Man håber projektet resulterer i flere penge, flere turister og mere aktivitet på havnen.</p> <p>Ny viden om mulighederne for at udvikle havnen er det altdominerende udbytte af workshopforløbet. Størsteparten ønsker en mere aktiv kommune.</p>	<p>Gudhjemgruppen består både af erhvervsdrivende på havnen og deltagere med fritids- og/eller foreningsmæssig tilknytning. Folks færden på havnen er delt – enten hver dag eller blot nogle gange om måneden. De fleste kendte hinanden, da projektet begyndte, og alle angiver, at relationerne er blevet tættere undervejs i forløbet. Den altovervejende motivation for deltagelse er, at man har ideer, man gerne ser ført ud i livet. Man håber, at projektet resulterer i mere aktivitet på havnen.</p> <p>Ny viden om mulighederne for at udvikle havnen angives hyppigst, som det største udbytte ved workshopdeltagelsen. Størsteparten ønsker en mere aktiv kommune.</p>
<b>Svaneke – den udfordrede</b>	<b>Nexø – den opdelte</b>
<p>Der er ingen med erhvervsmæssig relation til havnen i Svanekegruppen, hvor alle deltagere har fritids- og/eller foreningsmæssig tilknytning. De kommer på havnen flere gange om ugen eller dagligt. Kendskabet til de andre deltagere var stort fra starten – enkelte kendte alle. Nogle, men langt fra alle, mener samarbejdsrelationerne er blevet styrket af projektet. Der er et udtrykt savn af deltagere - fra erhvervsliv, havnemiljø, borgerne og det offentlige. Deltagelsen er motiveret af, at man har ideer, man gerne ser ført ud i livet og/eller, at man vil være med til at bestemme havnens udvikling. Flere har forventning om, at projektet giver mere aktivitet på havnen og måske også flere turister, samt at det kan involvere byens borgere, men deltagerforventningerne er ikke entydige.</p> <p>Ny viden om mulighederne for at udvikle havnen angives hyppigst, som det største udbytte ved workshopdeltagelsen. Størsteparten ønsker en mere aktiv kommune.</p>	<p>I Nexø er der deltagere med erhvervsmæssig relation til havnen og deltagere med fritids- og/eller foreningsmæssig tilknytning. Deres færden på havnen er meget delt – fra dagligt til måske blot et enkelt månedligt besøg. Langt de fleste kendte hinanden, da projektet begyndte, men kun et par stykker synes samarbejdsrelationerne er blevet tættere under forløbet. Stort set alle giver udtryk for deltagersavn - særligt folk fra havnens erhvervsliv, men også fra resten af byen og fra havnemiljøet. Deltagernes motivation er overvejende, at de vil være med til at bestemme havnens udvikling, men deres interesser er delte. Alle håber dog, at projektet giver mere aktivitet på havnen og også i stor udstrækning involvering af byens borgere.</p> <p>Ny viden om mulighederne for at udvikle havnen er det altdominerende udbytte af workshopforløbet. Størsteparten ønsker en mere aktiv kommune.</p>

**Figur 6** Karakteristik af havnegrupperne, december 2011

Figur 7 og 8 rummer deltagernes kommentarer og bemærkninger til workshopforløbet for så vidt angår udbytte og indhold umiddelbart efter de enkelte workshops i 2011.

---

<b>Hvordan vil du beskrive udbyttet af dagens workshop?</b>	
<b>Allinge</b>	<p><b>Workshop 3.</b></p> <ul style="list-style-type: none"><li>• Mere konkret, dog ligesom der skulle endnu flere ideer på bordet.</li><li>• Lidt det samme som sidst.</li><li>• Interessant!</li><li>• Jeg savner, at det bliver sat ind i en ramme for projektet.</li><li>• Man bliver tvungen til at tænke og vurdere. Gav nye ideer - og man kan bare håbe, at noget af det kan blive til en virkelighed.</li><li>• Middel.</li><li>• Jeg synes ikke vi kom særlig meget videre.</li><li>• Vi skulle fortælle om vores vildeste ønsker for havnen, men det havde vi jo allerede gjort! Til gengæld var det en ""oplevelse"" at skrive til sit oldebarn!!!</li></ul> <p><b>Workshop 4.</b></p> <ul style="list-style-type: none"><li>• Har lidt svært ved at se, hvad vi skal bruge dette til! Jeg er nok mere den praktiske person!</li><li>• Noget forvirrende, men alligevel interessant. Vi trænger til at samles om IDEERNE, der er de helt rigtige!</li><li>• Inspirerende.</li><li>• Forvirret.</li><li>• Meget spændende. Desværre er jeg forhindret de to følgende gange, men jeg ser frem til næste workshop.</li><li>• Jeg havde lyst til at melde mig ud af projektet, indtil der blev oplyst, at der skulle nogle arkitekter ind i projektet, og der kunne søges penge til at udføre nogle af de visioner, vi har. Følte inden da, at det var lidt omsonst, de ideer vi har.</li></ul> <p><b>Workshop 5.</b></p> <ul style="list-style-type: none"><li>• Vi har i dag følt, at vi arbejdede med noget mere konkret, end vi tidligere har gjort, det var dejligt. Nu kan vi se et system, og et evt. resultat!</li><li>• Fin.</li><li>• Inspirerende med de unge fra efterskolen. Godt samarbejde i gruppen. God vejledning af Julie og god tid til opgaverne.</li><li>• Meget kreativt og udbytterigt. God inspiration fra de øvrige deltagere samt et meget friskt pust fra efterskoleeleverne. Jeg fik lidt mere fornemmelse af, at vi ikke bare sidder der for sjov. Jeg ser en lille åben dør i forhold til vores idéer.</li><li>• Det har været den bedste, og den mest konkrete.</li></ul>
<b>Gudhjem</b>	<p><b>Workshop 4.</b></p> <ul style="list-style-type: none"><li>• Spændende så hurtigt man kan se konkrete muligheder i helt ny og ukendt teknologi.</li><li>• Vi er langt med innovative ideer, og har indsat de vigtigste i Idébanken. Fortsat fremkommer endnu bedre forslag - udbyttet var fint.</li><li>• Interessant - og lidt mere realistisk i forhold til de forrige workshops!</li></ul> <p><b>Workshop 5.</b></p> <ul style="list-style-type: none"><li>• Fra at være en masse sjove ideer har vi nu koncentreret os om nogle mere håndfaste projekter. Og sjovt at se, hvor enige vi er i grupperne.</li><li>• Meget positivt. Der var en let og munter stemning og ualmindelige enighed, om de gode ideer, der blev fremlagt.</li><li>• Vi er i de to grupper tæt på en ramme for enighed om bærende ideer og visioner med helt konkrete projekter fordelt over hele havnen.</li></ul>

---

- 
- Inspirerende at møde de unge fra Efterskolen. Godt at få præciseret ideerne - men der er behov for mere præcisering. Vi har stort behov for at lære, hvordan vi vinkler ideerne til noget unikt i ansøgningssammenhæng.

#### **Nexø**

##### **Workshop 3.**

- Fin og konstruktiv. Godt forberedt med instruktion/vejledninger.
- Fint. Det er altid udbytterigt at høre om andres ideer. Angående dagens opgave vil jeg mene, at den er bedst egnet som hjemmeopgave.
- Altid spændende at se med andre øjne på noget, som man kender meget godt, og det er forfriskende ikke være den eneste, der prøver at finde udviklingsmuligheder.

##### **Workshop 4.**

- Fint med input fra Bornholms Efterskole samt brug af ny teknologi til at promovere havnen.
- Interessant, lærerigt.
- OK.
- Det var min nr.2 deltagelse på CRT. Det var meget inspirerende.
- Det kan godt være, vi ikke var mange denne gang, men det var rigtig sjovt, for der var ingen nej-sigere - bremseklodser fra havnebestyrelsen. Pga. at vi var så få, var vi en gruppe, der fremførte vores ideer og påfund. Jeg kan også mærke, at deltagerne er begyndt at tænke anderledes. De kan nu tænke væk fra deres private projekt, som de kom med, da "Både og" - dialogen begyndte. De er ved at være modtagelige for nytænkning og tænke helhedstanken.

##### **Workshop 5.**

- Sorteringen gik fint, uden at vi slavisk holdt os til vores farver. En god aften.
- Den samlede tankerne bedre.
- Rigtig godt, lærerigt med mange gode ideer.
- Det var en rigtig god og sjov aften. Det er efterhånden kun den hårde kerne, der er tilbage, men det gør kun samarbejdet sjovere.

#### **Svaneke**

##### **Workshop 4.**

- Sådan set rigtig mange inputs, men kom til at virke overvældende og gav for lidt tid til det egentlige arbejde.
  - Ringe. Det virker som om, det vigtigste er selve projektet, ikke hvad deltagerne mener.
  - Lidt hårdt og presset. For mange indlæg på en gang, hvis man skal bearbejde indlæg på samme møde. Men spændende.
  - Spændende at høre efterskoleelevernes oplæg og forslag, som var helt anderledes end os fra en anden generation ville forslå. Oplæget til aftenens workshop kunne med fordel være tilsendt som mail eller links, så vi ikke var nødsaget til at starte gruppearbejdet kl. 21 efter to timers oplæg og uden den mindste pause. Jeg havde svært ved at sætte mig op til at være seriøs. Derudover fandt jeg opgaveformuleringen meget styrende, hvor jeg følte mig påduttet til at inkorporere elementer, som helt går imod stedets ånd. Næsten som at tilstå noget, som man ikke har gjort, under tortur. For mig ser det ud, som man for alt i verden prøver at presse den samme drejebog ned over samtlige havne. Derfor ærgrer det mig, at jeg ikke kan være med i Nexø på torsdag, for der synes jeg øvelsen passer fint.
  - Fin og inspirerende.
  - Det var sjovt at høre de unge tale om deres ideer, og vi fik set nogle gode film om alternative og ukendte måder at bruge havnen på.
  - Det var herligt at høre de unge menneskers tanker om vores lille havn.
-

---

### Workshop 5.

- Tja?
- Middelmådigt.
- Jeg blev klar over, at formålet med workshoppen var mere eventbaseret, end hvordan havnen fysisk skulle udvikle sig. Der må være noget jeg har overset. Ellers en meget sjov måde at bearbejde ideerne på, med de forskellige farver.
- Jeg fik meget ud af det, men det var lidt "skraldt" med fremmødet og visionerne.

---

### Figur 7 Deltagernes vurdering af workshopudbyttet

---

### Andre kommentarer til dagens workshop og/eller projektet i det hele taget?

#### Allinge

#### Workshop 3.

- Bliver spændende, om de gode planer kan gennemføres.
- Det er OK. Spændt på resultatet.
- Håber at nogle af ideerne bliver gennemført!
- Savner en sammenhæng med projektet overordnet set. Savner motivation for de enkelte opgaver - andet end at så får vi nye vinkler - men hvordan skal de indgå? Hvem er ellers med til at påvirke?
- Et spændende projekt, men kan være i tvivl om, at noget af dette kan gennemføres. Men håbet er lysegrønt og havnen er et forsøg værd.
- Jeg glæder mig til, at vi udarbejder en fælles plan. Derefter vil jeg gerne have nogle politikere til at vurdere ideer, sammen med os! Herunder også, om vi kan gøre noget, for at øge chancerne for at få ideerne gennemført.

#### Workshop 4.

- Jeg mangler en gennemgang af det materiale vi tidligere har arbejdet med, før det var workshops!
- Mange individualister i en gruppe kan gøre et samarbejde vanskeligt. Det er også godt at lære 😊
- Stor interesse for at medinddrage den store Kjærenæsgrund i havnens projekter. Jeg håber, der er andre end os, der kigger på de mange gode idéer og forslag.
- Det er svært at se, hvor vi ender. Hvad kan vi bruge det til, munder det ud i noget konstruktivt?

#### Workshop 5.

- Jeg er nervøs for den ringe deltagelse, håber det kun er en engangsforestilling, og at folk kommer igen!
- Jeg er meget spændt på, om vores mange overvejelser interesserer de kommunale myndigheder, der jo reelt bliver dem, der bestemmer, hvad der må ske.
- Sælg dit budskab, så du ikke bliver misforstået. Der er forskel på Lalandia og svømmehal med wellnes og rockpools.

#### Gudhjem

#### Workshop 4.

- Fascinerende, hvad en effektiv facilitering kan gøre.
- Pt. fortsætter vi - frem mod en slags konklusion til udarbejdelse af idekatalog.
- Nej, jeg har ikke p.t. bemærkninger i forbindelse med projektet.

#### Workshop 5.

- Godt at se hvordan folk kan flytte sig og spændende at høre om andre lignende projekter.
- Ideen med unge fra efterskolen er en rigtig fin idé, - men jeg synes at de unge burde have haft mulighed for at stikke fingeren i jorden og lært at tænke ""bruger-dreven



---

innovation"". Jeg tror faktisk, at de ville have kunnet kommet meget længere med deres ideer og visioner - som nu i stedet kom til at fremstå som en række ideer, vi allerede har haft oppe og vende.

- Som sagt - jeg mangler flere folk fra erhvervslivet, f.eks. butiksejere - restauratører - ferielejlighedsudlejere, museerne - og helt specielt, hvor er de unge mellem 16-20 år?
- Landing af fisk, fisk på havnen - salg direkte ved kaj. Aktiviteter på Fiskens Dag. Renseborde, grill og rygeovne. Tre emner, som alle interesserede havne må kunne søge sammen.

#### **Nexø**

##### **Workshop 3.**

- Det er den første workshop jeg deltog i. Har ikke haft mulighed de andre gange.
- Jeg mangler mine opgaver, så I kan få tilsendt de korrekte digitale billeder, som jeg har taget.
- Synd at så mange i arbejdsgruppen "ikke havde tid" til at deltage.

##### **Workshop 4.**

- Jeg synes det er spændende. Jeg er interesseret i ideerne og dialogen.
- Jeg savner mere snak om hvordan man har tænkt at få fat i de mange penge, som der skal til for at føre nogle af ideerne ud.
- Jeg håber vore ideer bliver "ført ud i livet".

##### **Workshop 5.**

- Farvevalget var en overflødig gimmick.
- Spændende.
- Rigtig fint projekt, håber det kan lade sig gøre.
- Ikke andet end at det er ærgerligt at de unge, børnefamilier og hovedsaglig kvinderne i den aktive alder ikke er repræsenteret.

#### **Svaneke**

##### **Workshop 4.**

- Nu må vi se at komme til.
- Håb om mere konkret arbejde med projekter på havnen, som kan udmøntes.
- Jeg håber gårdsdagens opgaveformulering var en svips, men det skal der være plads til. Jeg forlader ikke arenaen af den grund. Jeg er ikke sikker på, at jeg har svaret rigtig på alle spørgsmålene, fordi jeg oplevede, svarmulighederne ikke var fyldestgørende nok.
- Det gik for langsomt i starten, derfor mistede vi interesserede.
- Måske kan vi flytte noget uden at ødelægge vores smukke havn?

##### **Workshop 5.**

- Tja?
- Nej.
- Ingen.
- Fraværende

---

**Figur 8 Deltagernes kommentarer til workshopforløbet**

### 7.2.10 Opsamling på Delprojekt 1

Halvvejs gennem workshopforløbet var alle fire oprindelige havnegrupper fortsat aktive, og hver gruppe bestod af mellem otte og ti borgere.

### 7.2.11 Frafald

I første del af workshopforløbet var der af forskellige årsager nogle deltagere, som faldt fra i alle grupper. Årsagerne fremgår af figur 9.

- 
- Efter første "samling" valgte man at ændre tidspunktet de efterfølgende 2 samlinger til kl. 17. Som erhvervsdrivende kunne det for mig desværre ikke lade sig gøre, at deltage på dette tidspunkt.
  - Har aldrig deltaget i nogen møder.
  - Jeg var forhindret i at deltage i de første workshops, derfor stod jeg af projektet. Jeg har fulgt Både og via tilsendt materiale, og vil lade det blive ved det i fremtiden. Held og lykke.
  - Jeg har ikke tilmeldt mig projekt Både og.
  - Projektet var slet ikke hvad jeg havde forventede, det var mere i børnehøjde, og det er jeg for gammel til! Vi skulle tegne og fortælle, lave div. lege m.m. Da jeg gav min mening til kende blev jeg opfordrede, per mail, af den såkaldte "leder", at måske skulle jeg trække mig, da det åbenbart ikke var noget for mig! Ja, det har hun jo ret i, men magen til frækhed har jeg da ellers ikke oplevet.
  - Jeg husker ikke, hvordan jeg meldte mig, men i hvert fald deltog jeg i det første møde, skrev mig bl.a. på en e-mailliste - og hørte siden ingenting fra projektet. Fra nogle af de andre deltagere hørte jeg dog, at de løbende fik informationer via mail. Det har næppe været ansporende at blive hægtet af. Desuden synes jeg ikke, at det første møde gav en stærk interesse for at fortsætte. Der var en dårlig stemning. Deltagerne havde indbyrdes mange negative ytringer over mødets indhold og afvikling. Og dertil kommer, at jeg ikke fik indtryk af, at gruppen kan gøre nogen forskel. Projektet viste sig jo kun at indeholde mulighed for at lave et projekt, som man ikke havde sikkerhed for ville blive implementeret (måske endda en vis sandsynlighed for, at det aldrig ville blive virkelighed).
  - kunne ikke deltage i de to første møder, så jeg meldte herefter afbud, da jeg kunne se at det ville blive svært at deltage.
  - Pga. dødsfald i nærmeste familie.
  - Jeg vil af tidsmæssige grunde koncentrere mig om havneprojekter i Havnerådet og LAG. Havnerådet i Gudhjem er allerede repræsenteret i projektet med to personer og LAG'en med én. Jeg vil prøve at finde en ny deltager.
  - Blev nødt til at melde mig ud af arbejdsgruppen, grundet mangel på tid til at deltage. Jeg kunne se, at jeg ville blive forhindret i at deltage i for mange af møderne. Fortsat god arbejdslyst!!
  - Jeg må erkende, at jeg har gabet over mere, end jeg kan klare. Jeg har hidtil ikke kunnet deltage i Nexøgruppens aktiviteter - og er også forhindret på torsdag. Da jeg ikke selv er god til halve løsninger - og da jeg ikke vil byde jer, at jeg møder op "hist og pist", vælger jeg derfor at trække mig fra projektet "Både og". Jeg er p... ærgerlig, men sådan må det være, hvis jeg skal bevare en flig af troværdighed. God vind fremover - jeg håber, at projektet bliver en succes - og vil følge dette på sidelinjen.
  - Jeg vil være en del væk i den kommende tid, og som det er nu, kan jeg se at jeg vil blive nødsaget til allerede nu at melde afbud til flere af de fremtidige samlinger. Jeg vil ikke engagere mig halvt i noget, men vil gerne give jer mine tanker og ideer, samt være med på sidelinjen, hvis det er muligt, da jeg stadigvæk har drømmene om en "ny" Nexø Havn. Held og lykke, og jeg håber at høre meget mere fra jer!
-

- 
- Jeg fandt ud af, at jeg kun kunne deltage i ét møde, da jeg til de øvrige ville blive forhindret pga. musik/band samt længerevarende udenlandsrejse.
  - Hej Julie! Du spurgte til årsagen til vores framelding. Jeg vil prøve en kort forklaring: Du må for det første ikke tage det personligt. Din mødeledelse er hyggelig og inspirerende. Den utraditionelle mødeform, som du lancerer, er dog nok en smule frisk for os som har makket med projektudvikling i mange, ... måske for mange år. (personligt har jeg 40 år som bådebygger arbejdet med usædvanlige opgaver (design). Men via den direkte vej: fra hovedet og ud gennem hænderne. En proces, som jeg har ganske vanskeligt ved, at omsætte til dialog. Som du nok har forstået, så er Tine og jeg tovholdere på foreningen "Flådeselskabet Atlanten" der som sin væsentligste opgave er, at tage vare på både det sociale og det fysiske miljø, på Nørresand. Vi har eksisteret i mere end ti år og repræsenterer en blandet skare af Gudhjem borgere. De positive resultater af vores virke er indlysende, uanset om man kommer forbi havnen en sommerdag, med badeliv fra vores trapper og flåde, bålaftner og solnedgangskaffesnak på bænkene. Eller en vinteraften hvor der er fyr på ovnen i "Skuret" og vi er samlet til hygge og foredrag. Vinterbadning er blevet muligt efter at badetrappe og læskur blev bygget for få år siden. En bærende ide i vores forening, er, at vi ønsker at bibeholde Nørresand Havn, som den er: hele havnens fysiske struktur, de flade arealer (de gamle bredbaner hvor der blev tørret net) den frie ubrudte horisont, og det åbne landskab omkring denne unikke skærgårdshavn. Men .....! Forståelse for vores arbejde og vores interesse i at tage et ansvar, og et konstruktivt samarbejde med BRKs havneadministration er svært at få øje på. Vi havde håbet at "Både og" ville give mulighed for at få en dialog om aktuelle problemstillinger (overdreven parkering, gennemgående trafik på kajen, placering af vinteroplagte både, opbevaring af kajakker, et lille saunaprojekt vi har arbejdet med i et par år, sikring af de åbne arealer mod tilfældigt byggeri, ændring af havnens belysning, osv.) Men gruppens arbejde med at udvikle nye koncepter og visioner for havnene, medtager tilsyneladende ikke det mere pragmatiske omkring havnenes forvaltning. Så vi syntes at det er lidt vanskeligt at finde energi til spektakulære ideer, når banale tiltag skal diskuteres i årevis. Da både Tine og jeg har flere andre sjove ting vi bruger vores tid på, er fravalget af "Både og" en helt klar prioritering til fordel for arbejdet med vores lille klub, og det arbejde, som vi forudser, med at udfærdige en helhedsplan for Nørresand i de kommende måneder. Du må ikke opfatte det som protest i forhold til projektet. Vi vil komme på banen igen, når vi har et brugbart indlæg om Nørresand, til den samlede idébank for Gudhjem.
- 

**Figur 9 Årsager til at forlade workshoparbejdet**

## 7.2.12 Delresultater

Foruden meningsskabelse, afklaring og metodeforståelse i de fire havnegrupper, har projektet på nuværende tidspunkt, halvandet år før dets afslutning, genereret to delresultater. Det er dels det tidligere omtalte *Metodekatalog*, som blev udarbejdet i projektets fase 2, og dels en *Idébank* med idéer fra hver af de fire havnegrupper, som pt. er det mest håndterbare resultat af første halvdel af workshopforløbet.

## 7.2.13 Idébank

Nexø	Gudhjem
<ul style="list-style-type: none"><li>• <b>Lydzoner</b></li><li>• <b>Standere med koder – scanne QR kode med kamera</b><ul style="list-style-type: none"><li>○ Skattejagt. Samle point og indløse produkt.</li><li>○ Historieformidling</li><li>○ 3D-modeller</li></ul></li><li>• <b>Podcast</b><ul style="list-style-type: none"><li>○ Bred information</li><li>○ Formidling på andre sprog</li><li>○ Hvem er tovholder?</li><li>○ Det skal være interaktivt!</li></ul></li><li>• <b>Kunstsøjler på Skippertorvet</b><ul style="list-style-type: none"><li>○ Små kvadratiske keramikfliser</li><li>○ Forskellige kunstnere fra Bornholm</li><li>○ 25x25 cm. Samarbejde med ACAB. Siddepladser? Kunst flere steder i byen.</li></ul></li><li>• <b>Mole med bølgeskulp som kunstværk.</b></li><li>• <b>Lys/lyd/film</b><ul style="list-style-type: none"><li>○ Bebrænset tidsperiode</li><li>○ Lys: farver, skrift, nordens mørke, flimmer</li><li>○ Lyd: om foråret, lydzone eftermiddag/aften</li><li>○ Film: på siloer, sort/hvid, stumfilm, musikfilm</li><li>○ Hærværk? Censur?</li></ul></li><li>• <b>Maritimt oplevelsescenter</b><ul style="list-style-type: none"><li>○ Historie og oplevelser</li><li>○ Bombning af havnen</li><li>○ Skibsmodeller – radiostyring</li><li>○ Unikt omkring Nexø</li><li>○ Bådsimulator</li></ul></li><li>• <b>Jernbanen</b><ul style="list-style-type: none"><li>○ Unikke historie - smalsporet</li><li>○ Fra museet via havnesporet til Balka</li><li>○ Inddragelse af passagerer til at udføre funktioner på toget.</li></ul></li></ul>	<ul style="list-style-type: none"><li>• <b>Lokalhistorisk formidling via Apps/Rfid Tags</b> (smartphone el. tablet computer)<ul style="list-style-type: none"><li>○ historier fra livet på havnen fra midten af 1800-tallet.</li></ul></li><li>• <b>Augmentet reality med udgangspunkt i forskellige events og hændelser i Gudhjem</b><ul style="list-style-type: none"><li>○ Kokkekonkurrencen Sol over Gudhjem</li><li>○ Motionsløbet Softiceløbet</li><li>○ en højsommerdag på café Provianten.</li></ul></li><li>• Infotavle el. app om fx aktuelle åbningstider i byens forretninger og attraktioner.</li><li>• Lysininstallation – lys på klipperne</li><li>• <b>Undervandslyskunst</b><ul style="list-style-type: none"><li>○ lysstriber på havbunden ved ind- og udsejling. Forskelligt lys afhængig af fartøj.</li></ul></li><li>• <b>Soundspots/retningsbestemt lyd</b><ul style="list-style-type: none"><li>○ Opera.</li><li>○ Humoristisk lydsignal, når en båd lægger til ved en optaget kajplads.</li></ul></li><li>• Seaside Shelters – hængekøjer - grillpladser</li><li>• Flydende sauna – vildmarksbad (træfyret)</li><li>• Rock pools</li><li>• Vipper og trappe til badning.</li><li>• Badehus</li><li>• Stort telt</li><li>• Badeområde med kunstig sandstrand</li><li>• Belysning, fx lys på klipperne</li><li>• Fisk på havnen<ul style="list-style-type: none"><li>○ Salg af frisk fisk (evt. samarbejde med Svanekefiskeren – webcam på kutter),</li><li>○ Klap en fisk</li><li>○ Avarier</li></ul></li><li>• Spillebane i havnebassin</li><li>• Fiskekutter til børn (på land)/Maritim legeplads</li><li>• Udendørs køkken – grill, røg, vand</li><li>• Svenskerhistorien ved skansen - kanoner tilbage til Gudhjem</li><li>• Maritimt museum – fokus på fisk, brug af ny teknologi</li><li>• Havnerundfart på tømmerflåde</li></ul>

Svaneke	Allinge
<ul style="list-style-type: none"> <li>• <b>Trimplads</b> <ul style="list-style-type: none"> <li>○ Ambition at genbruge ting fra havnemiljøet. Autentiske men brugbare (bådophaling(tovværk og taljer), romaskine med modvægt fra bedding, ankerspil, portspil (havneport),</li> <li>○ Gør en forskel – skal være materialer fra havnen.</li> <li>○ Få konkretiseret, hvilke materialer, der skal bruges.</li> <li>○ Alle aldersgrupper, flere generationer sammen – men ikke legeplads.</li> <li>○ Social effekt</li> <li>○ Fysisk aktivitet.</li> </ul> </li>   <li>• <b>Aktivitetsplads i "Hullet" i havnen</b> <ul style="list-style-type: none"> <li>○ Solkaj</li> <li>○ Jolleplads</li> <li>○ 60+ terrasse</li> <li>○ Kreativt område</li> <li>○ Gangbro/udsigtsbro, evt. samtidig siddepladser</li> <li>○ Fiskedam/stepstones</li> <li>○ Legeplader og hardball gemmested</li> <li>○ Hævbar bålplads</li> <li>○ Augmented reality i samspil med murværk (gudgubberne, Krølle Bølle)</li> <li>○ Lydspots i mur – aktiviteter, når folk går forbi.</li> <li>○ Lysprojektør under vand mod mole.</li> <li>○</li> <li>○ Banebrydende i nytænkning, materialer</li> <li>○ Hvad er historien bag hullet?</li> <li>○ Hvad skal det hedde?</li> <li>○ Det er en social aktivitet</li> <li>○ Gør en forskel for borgere og turister – skabe liv for alle aldersgrupper.</li> <li>○ Fælles oplevelser = livskvalitet.</li> <li>○ Det skal ikke være cirkus og gøgl, men smagfuldt.</li> <li>○ Hvor meget skal ændres? Så lidt som muligt.</li> <li>○ Det er ikke kommercielt, det er brugerdreven innovation!</li> </ul> </li> </ul>	<ul style="list-style-type: none"> <li>• <b>Østersøens Perle – wellness indendørs og udendørs</b> <ul style="list-style-type: none"> <li>○ Udformning – 25x50 m bassin (stævnemål), børnebassin, spa, sauna, massage, udendørs spa i klipperne).</li> <li>○ Naturlige sprækker skal integreres. Klipper må ikke forarbejdes mere end at det originale udtryk bevares.</li> <li>○ Mulighed for udspring og ophold i klipperne.</li> <li>○ Integreres med strandpromenaden. Hvis badet trækkes ud i klipperne føres strandpromenaden igennem som "en tube" over eller under vandet.</li> <li>○ På en eller anden måde skal man næsten kunne svømme fra bassin til hav.</li> <li>○ Fokus på det bornholmske – gerne i bornholmske materialer.</li> <li>○ Hvordan er det bæredygtigt? Varmt vand fra undergrunden, havenergi, solenergi.</li> <li>○ Hvem er målgruppen?</li> <li>○ Det skal være lækkert og specielt, men ikke en Diamantspa 2.</li> </ul> </li>   <li>• <b>Legeplads</b> <ul style="list-style-type: none"> <li>○ Børnepladser og voksenpladser (parcour).</li> <li>○ Naturens klipper skal bevares.</li> <li>○ Evt. gammelt tovværk i <b>rød</b>.</li> <li>○ Handicapudsigtsplads.</li> <li>○ Bænke + bord i granit.</li> <li>○ Hvordan er den innovativ?</li> </ul> </li>   <li>• <b>Boder ved parkeringsplads</b> <ul style="list-style-type: none"> <li>○ Flytbare.</li> <li>○ <b>Den røde tråd</b> – hængebro bag røgeri over til Kampeløkkehavn.</li> </ul> </li>   <li>• <b>Infostander om den gamle jernbane</b></li> <li>• <b>Badebro/udspringstårn</b> – udseende? Innovativt?</li> <li>• <b>Rækværk langs havnen</b> – <b>rødt materiale?</b></li> <li>• <b>Motionssti langs havet</b> <ul style="list-style-type: none"> <li>○ Sammenhængende belægning, <b>rød</b> granit</li> <li>○ Hængesti</li> <li>○ Målgruppe: gående, løbere</li> <li>○ Cyklister på særskilte stier (OBS: BRK cykelprojekt)</li> <li>○ Lyshav</li> <li>○ Vinterbadeplads</li> <li>○ Motionspunkter (skal samles 1-2 steder)</li> <li>○ Ullas solnedgangsplads</li> <li>○ Siddepladser</li> <li>○ Innovativ historieformidling: granitten, russerne mv.</li> <li>○ Indtænke Folkemødet</li> <li>○ Belysning? Solceller, LED diode – lys efter behov</li> </ul> </li> </ul>

**Figur 10 Idébank fra workshops - status december 2011**



### 7.3 Bilag 3 Præsentation fra fagkonference d. 24. Oktober 2012



**BÅDE og**

**Kan der være andet  
end både på en havn?**

[www.BORNHOLMS HAVNE.dk](http://www.BORNHOLMS HAVNE.dk)



## Metode, proces og evaluering

Fagkonference i Rasch Pakhus, Rønne  
24. oktober 2012

## Projektets (foreløbige) resultater

- Visionskatalog
- Bornholm har *et grundlag* for fremtidig udvikling og drift af øens havne skabt gennem en brugerdreven innovationsproces

Og får med tiden forhåbentlig..



**Highlights fra processen**



## Evaluering af Både og

- Formelt krav – dokumentation til bidragyderne
- Læring
- Interesse

**Målet er størst muligt udbytte for alle parter – både af dette og fremtidige, lignende projekter.**

- **Intern evaluering**
  - + feedback, support og justeringer undervejs
  - ÷ uvildighed og organisationskritisk blik

## Formål med projektet

**Indspark til kreativ udvikling af Bornholms havne**

### **Ingredienser**

1 ø

27 havne

42.000 indbyggere

2,5 år

3,25 mio. kr.

## Urban Morgenmad



## Stormøder med foredrag



## Citater fra ikke-deltagere

- *"FRAVALGTE ikke projektet, men blev fravalgt deltagelse, da jeg bor i Tejn, hvor der ikke var tilstrækkelig tilslutning for aktivitetsforløbet".*
- *"Borgerinddragelsen sker på for sent et tidspunkt".*
- *"Det fængede bare ikke. Der var rigtig meget diskussion blandt de faste havnefolk - svært at komme med ind... Emilia var dog lige i skabet! Super god!"*

## Citater og argumenter fra deltage

- Arbejde for at udnytte havnens fulde potentiale
- Flere aktiviteter, flere mennesker, mere liv
- *"Gudhjem Havn var en gang byens ubetingede centrum for liv. Livet skal tilbage - der skal bygges stemninger, der drager!"*
- *"Det naturlige skal bevares".*

## 4 havne i projektet



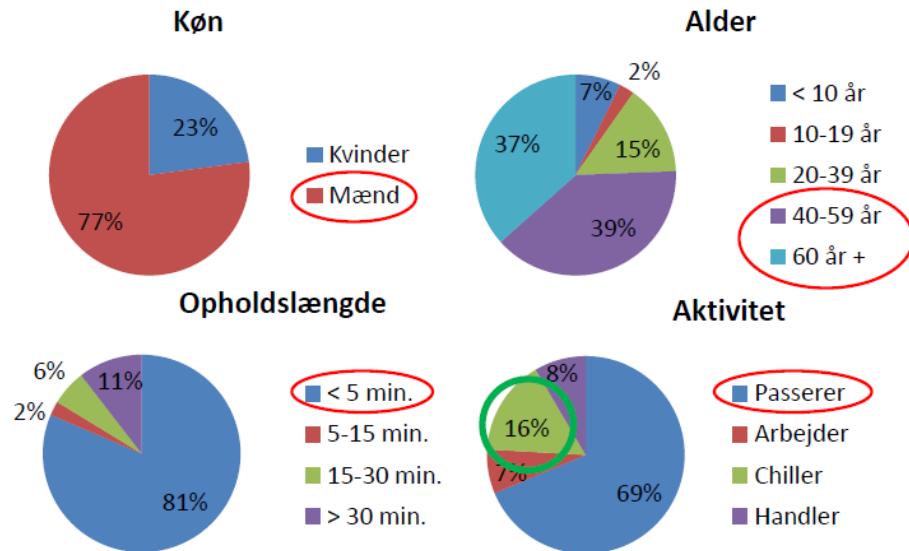
## Evaluering med Bornholms Efterskole

Gennemført ultimo maj 2012.

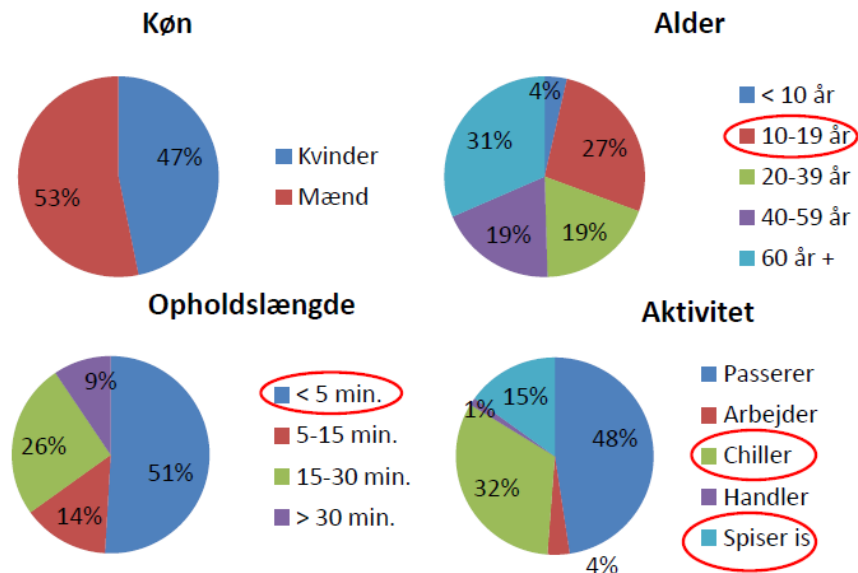
Optællinger og observationer på de fire havne  
samt efterfølgende databearbejdning.

1. Statistiks bearbejdning af data.
2. Personas
3. Voxpop (filminterviews med havnebrugere)

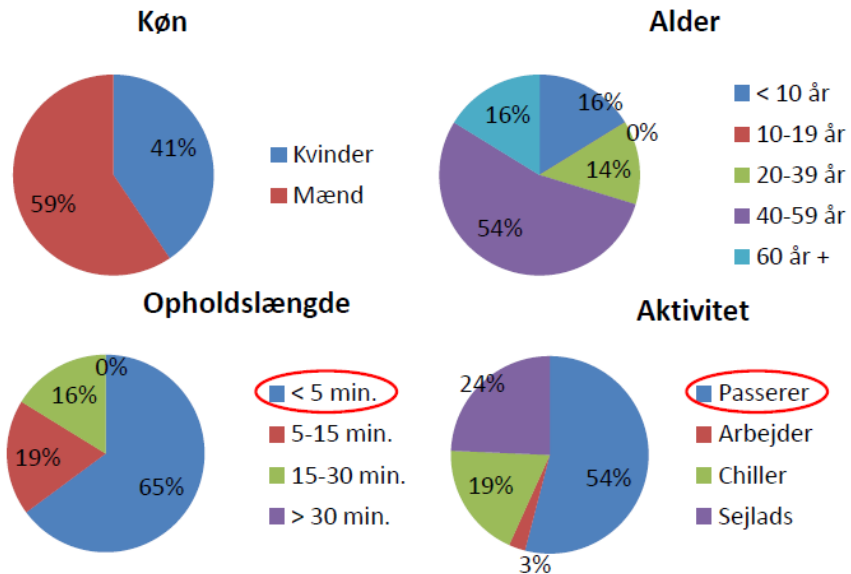
## Nexø havn i dag



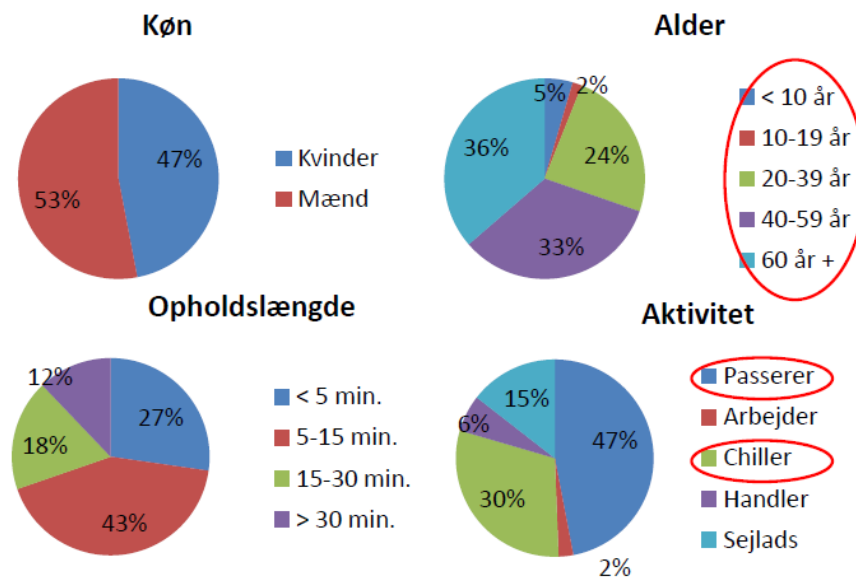
## Gudhjem havn i dag



## Svaneke havn i dag



## Allinge havn i dag



## Havnene i dag – nogle konklusioner

- På **Nexø** havn var der sammenlignet med de andre havne en skæv kønsfordeling – 77 % var mænd. Der var kun få unge på havnen. Det var den havn, hvor færrest opholdt sig i længere tid – 81 % var der i under 5 minutter, da de blot passerede forbi til fods, i bil eller på cykel.
- På **Gudhjem** havn var der mange teenagere – 27 % - i form af lejrskoleelever. 51 % passerede blot havnen – de gik, cyklede eller løb forbi. 47 % brugte havnen til afslapning. Mange havde en is i hånden og andre et glas øl eller en kop kaffe, mens de nød den lune sol.
- I **Svaneke** var midaldrende mænd den mest dominerende gruppe. Over halvdelen (54 %) passerede blot havnen. Der var dog også mange, som brugte havnen til sejlsportsaktivitet (kajak) eller til leg og afslapning.
- I **Allinge** var der som i Gudhjem en ligelig kønsfordeling. På denne havn udgjorde yngre voksne en væsentlig andel (24 %) i form af lystsejlere samt håndværkere, som spiste frokost. Som på de andre havne passerede mange blot forbi, men det tog dog hyppigt lidt mere end 5 minutter, dels pga. havnens størrelse, og så fordi mange gav sig tid til at kigge lidt på lystsejlerne i havnen. 30 % slappede af på havnen – mange på deres båd og andre på en bænk.

## Hvem møder vi især? Eksempel på personas



### 4.Arbejder ( især: Nexø, Allinge, Gudhjem, Svaneke )

Peter Jensen er en arbejdsmand på 31 år, han arbejder fuldtids på havnen som håndværker, sammen med sine kollegaer nyder han den faste frokost klokken 12:30, 3 gange om ugen går han på havnens grillbar hvor han enten bestiller en fiskefilet eller en flæskestegsburger. Spiser han ikke på grillbaren har han en madpakke med hjemmefra. Han er meget glad for sit arbejde og nyder det, han glæder sig hver morgen til at komme ned på havnen og arbejde med sine kollegaer. Han har lysebrunt hår og brune øjne, han blev uddannet håndværker som 22 årig. Han bor i en lejlighed alene med sin elskede papegoje.

Made by: Keesha, Maria J & Louise.

## Workshop 0



## Workshop 3





## Reaktioner på workshops

- *"Måske kan vi flytte noget uden at ødelægge vores smukke havn?"*
- *"Meget kreativt og udbytterigt. God inspiration fra de øvrige deltagere samt et meget friskt pust fra efterskoleeleverne. Jeg fik lidt mere fornemmelse af, at vi ikke sidder der for sjov. Jeg ser en lille åben dør i forhold til vores idéer."*
- *"Jeg havde svært ved at sætte mig op til at være seriøs. Derudover fandt jeg opgaveformuleringen meget styrende - jeg følte mig påduttet til at inkorporere elementer, som helt går imod stedets ånd."*

## Workshop med Bornholms Efterskole



## Studietur til København



## Studieturen var en succes!

- *"Fin tur, hvor vi tydeligt så eksempler på, hvor vigtigt det er, at brugerne føler at det er deres projekt som gennemføres, for at få det optimale resultat."*
- *"Det var meget inspirerende at høre om de forskellige projekter. Det gav blod på tanden og en tro på at det kan lykkes at skabe udvikling."*

**19 ud af 20 havde en god tur**

## Afslutning af Både og

- Deltagertilfredshed
- Projektets organisation og struktur
- Formelle krav
- Cost-benefit-analyse
- Resultater og reaktioner

**Rapport sommer 2013**





**CRT**  
CENTER for REGIONAL-  
& TURISMEFORSKNING