

Den imagemæssige og samfundsøkonomiske effekt af bison på Bornholm

Udarbejdet for Naturstyrelsen af Carl Henrik Marcussen

Center for Regional- og Turismeforskning, december 2015

Titel:

Den imagemæssige og samfundsøkonomiske effekt af bison på Bornholm

Forfattere:

Carl Henrik Marcussen

Center for Regional- og Turismeforskning (CRT)

Stenbrudsvej 55

3730 Nexø

Telefon +45 5644 1144

e-mail: crt@crt.dk

www.crt.dk

© 2015 Center for Regional- og Turismeforskning, Naturstyrelsen og Carl Henrik Marcussen

ISBN Nummer: 978-87-916-7745-8 (PDF)

Center for Regional- og Turismeforskning er et center for anvendt forskning, der løfter analyse- og udviklingsopgaver samt forskningsprojekter med særligt fokus på yderområder. Centrets primære fokus er regionaludvikling med fokus på yderområder, turisme i et destinationsperspektiv samt modeløkonomisk analyse. CRT er beliggende på Bornholm og har eksisteret siden 1994.

Indhold

Resumé	5
1 Indledning.....	7
2 Baggrund, historik og status	8
3 Analyse af trafikken gennem Bisonskoven	10
3.1 Sæsonudsving: Ferieperioder, måneder, uger, ugedage og tider på dagen.....	10
3.2 Observationer foretaget ifm. spørgeskemaundersøgelsen.....	14
3.3 Sammenkædning af observationer og sensor-baserede målinger	16
4 Resultat af spørgeskemaundersøgelse oktober 2015	18
4.1 Indsamling af besvarelser til spørgeskemaundersøgelsen	18
4.2 Gennemgang af svarene fra spørgeskemaundersøgelsen.....	18
4.3 Kommentarer givet til denne undersøgelse samt andre relaterede undersøgelser og rundspørger.....	29
5 Effektvurdering af bison i området omkring Svinemose på Bornholm	32
5.1 Vurdering af herlighedsværdien – eller den rekreative værdi - af bison ved Svinemose.....	32
5.2 Vurdering af den imagemæssige effekt	35
5.3 Vurdering af de regionaløkonomiske/samfundsmæssige effekter af, at der er bison på Bornholm	35
6 Sammenfatning.....	40
Referencer	42
Bilag 1. Spørgeskema – på dansk.....	43
Bilag 2. Førstehåndsindtryk fra Bisonskoven	45
Bilag 3. Guidede ture v/NaturBornholm	46

Liste over tabeller

Tabel 1 Andel af observerede biler, som standsede i Bisonskoven.....	14
Tabel 2 Antal personer pr. objekt (standsede bil), observeret, Bisonskoven	15
Tabel 3 Opholdstid i Bisonskoven for parkerede biler.....	15
Tabel 4 Sammenkædning af observerede antal biler og sensormålte objekter i Bisonskoven, okt. 2015	16
Tabel 5 Estimeret antal besøgende i bisonindhegningen 2014 og 2015.....	17
Tabel 6 Fordeling af andel af besøgende fastboende og sommerhusgæster i Bisonskoven.....	19
Tabel 7 Oversigt over resultaterne af spørgeskemaundersøgelsen – turister (besøgende) og fastboende samt i alt – del 1	20
Tabel 8 Oversigt over resultaterne af spørgeskemaundersøgelsen – turister (besøgende) og fastboende samt i alt – del 2	21
Tabel 9 Oversigt over resultaterne af spørgeskemaundersøgelsen – turister (besøgende) og fastboende samt i alt – del 3.....	24
Tabel 10 Oversigt over resultaterne af spørgeskemaundersøgelsen – turister (besøgende) og fastboende samt i alt – del 4	27
Tabel 11 Et bud på beregning af herlighedsværdien af bison i området omkring Svinemose i Almindingen	34
Tabel 12 Regional- og national-økonomiske effekter af 1 mio. kr. ekstra i turistforbrug på Bornholm	37
Tabel 13 Regional- og national-økonomiske effekter for Bornholm og det øvrige Danmark af, at der findes bison på Bornholm.....	38
Tabel 14 Guidede ture i Bisonskoven med NaturBornholm, 2013, 2014.....	46

Liste over figurer

Figur 1 Fordeling af antal besøgende i Bisonskoven og antal færgepassagerer (RY+RK) pr. måned 2014	10
Figur 2 Antal besøgende pr. måned i Bisonskoven hænger snævert sammen med antal færgepassagerer	11
Figur 3 Besøg i Bisonskoven – fordelt på årets uger	12
Figur 4 Besøg i Bisonskoven – fordelt på ugens dage	13
Figur 5 Besøg i Bisonskoven – fordelt på døgnets timer	13
Figur 6 Aldersfordeling blandt turister og fastboende besøgende i området omkring Svinemose (Bisonskoven).....	22
Figur 7 Vigtigheden af forskellige aspekter ved besøg i området omkring Svinemose (Bisonskoven) ..	26
Figur 8 Fotos af Bison i Bisonskoven	47

Resumé

Som led i et 5-årigt forsøg blev syv bisonokser - seks køer og én tyr - i maj 2012 udsat i en indhegning på 200 ha på Bornholm. Indhegningen kaldes lokalt Bisonskoven. Flokken består nu af 14 dyr inkl. kalve. Flokkens udvikling er fulgt, dels i forhold til dyrenes trivsel og tilpasning, dels i forhold til offentlighedens besøg i indhegningen. Desuden følges bisonernes funktion i økosystemet/effekt på naturen nøje. Det skal bemærkes, at resultatet af antal besøgende for 2015 er negativt påvirket af, at bisonindhegningen var lukket for offentlighedens adgang i perioden 21. juni til 20. juli 2015.

Undersøgelser af offentlighedens besøg i/igennem indhegningen viser følgende *hovedtræk for 2015*:

- Der var næsten 100.000 personlige besøg i Bisonskoven
- Næsten alle besøg foregår ved brug af en bil, bus eller andet større motoriseret køretøj
- Gennemsnitligt standser/parkerer lidt over 1/3 af de besøgende i indhegningen
- Parkeringstiden er mellem 10 minutter og 2½ time, i gennemsnit ca. 1 time
- Inklusiv transport bruger besøgende ca. 100.000 timer på friluftaktiviteter i Bisonskoven
- Knap 2/3 af de besøgende er turister, inkl. besøgende hos familie og venner samt personer på ophold i egen feriebolig
- Lidt over 1/3 er fastboende på Bornholm
- De godt 59.000 turister, som som indtil videre har besøgt Bisonskoven i 2015, besøgte stedet 1,03 gange i gennemsnit, mens ca. 6.150 fastboende (godt 15 % Bornholms befolkning) besøgte Bisonskoven gennemsnitligt 5,7 gange. En lille gruppe af de lokale besøgte dog Bisonskoven meget hyppigt, hvilket trak gennemsnittet op
- Ca. 55 % af de besøgende var kvinder, og gennemsnitsalderen for turister var 46 år, for fastboende 51 år

Der konstateres generelt en positiv holdning til bison på Bornholm, både blandt fastboende og turister.

At se bisoner er den primære grund til, at de mange besøgende kommer i det indhegnede område omkring Svinemose i Almindingen, et område, som nu derfor ofte benævnes Bisonskoven. Blot det at vide, at bisonerne findes og har det godt i skoven, er et vigtigt aspekt ved besøg i området.

Mindst 8 ud af 10 af de besøgende mener, at bison er et plus for Bornholm som turistdestination, mens 6 ud af 10 mener, at bisonerne er et plus for Bornholm som bosted. For mere end 8 ud af 10 besøgende var et besøg i Bisonskoven enten ugens eller dagens naturmæssige højdepunkt.

Hele 2/3 af de besøgende så bison under deres besøg. Dette er noget højere end forventet og skyldes måske, at personer, der har set bison, har været mere villige til at svare i spørgeskemaundersøgelsen.

Mere end 9 ud af 10 oplyser, at de vil besøge Bisonskoven igen, og ca. 96 % angiver, at de vil anbefale andre at besøge Bisonskoven.

2 % angav, at bison var den primære grund til at besøge Bornholm. 6 % angav, at besøg i Bisonskoven medførte, at deres besøg på Bornholm blev længere, end det ellers ville have været.

Ud fra de samlede oplysninger vurderer CRT derfor, at det samlede turistforbrug på Bornholm er større, end det ville have været uden bison på øen. Der er således en direkte positiv indvirkning på beskæftigelsen på Bornholm svarende til i alt 2½ årsværk på øen og 1 årsværk i resten af landet – altså

en samlet effekt på 3½ årsværk for hele Danmark. Det ekstra turistforbrug på Bornholm på ca. 2,3 mio. kr. (2015) indebærer skatter og afgifter på 0,7 mio. kr. i 2015.

Set hen over et helt år var ca. 13 % af gæsterne i 2015 (og sikkert en noget højere andel blandt de parkerende besøgende) udenlandske turister. Alligevel er de udenlandske turister formentlig noget underrepræsenterede i forhold til danske turister blandt turisterne i Bisonskoven, bl.a. grundet manglende kendskab til attraktionen. Men det kan der måske ændres på med flere informationer på tysk, samarbejde med turistformidlingsbranchen - herunder VisitDenmark, Destination Bornholm og de lokale turistkontorer - øget samarbejde med færgeselskaberne samt mulighed for guidede ture på tysk, primært i august måned. Naturstyrelsen har udgivet en lille folder med tekst på 3 sprog om bisonerne i Almindingen. Folderen findes på nettet og distribueres på papir til holdere i Bisonskoven, hvor man kan tage dem, samt til øens turistbureauer, NaturBornholm og andre interesserede aktører. Øget distribution af folderen elektronisk og på print til nye aktører er en mulighed.

1 Indledning

Center for Regional- og Turismeforskning (CRT) har efter opdrag fra Naturstyrelsen gennemført en undersøgelse af betydningen af bisoner på Bornholm i forhold til turisme og økonomi.

Undersøgelsen inkluderer en spørgeskemaundersøgelse baseret på 235 fysiske skemaer suppleret af yderligere 221 online-besvarelser fra såvel fastboende bornholmere som turister. CRT har gennemført spørgeskemaundersøgelsen med hjælp fra flere interviewere i uge 40-43 - med hovedvægten lagt i uge 42. Ud over inden for selve bison-indhegningen blev der indsamlet skemaer på en udvalgt færgeafgang. Online besvarelserne kom fra email-invitationer efter tilsagn i Bisonskoven samt på DR Bornholms facebook-side og CRT's facebook-side. Interessen for og velviljen overfor bisonundersøgelsen - og bison generelt - har således været stor.

Undersøgelsen belyser såvel de imagemæssige som de regionaløkonomiske effekter:

Image: Hvilken betydning har bisonbestanden for Bornholms image som ferieø?

Den regionaløkonomiske effekt: Hvor mange ekstra arbejdspladser skabes der gennem aktiviteten?

Hvor mange penge og hvor megen tid bruger turister på bison? Bruger turister flere penge og mere tid på Bornholm på grund af bison, eller fordeler de blot den samme pengesum og tiden på en anden måde end før? Hvordan er den geografiske fordeling af de besøgende i Bisonskoven efter bopæl (fastboende, andre danskere, udlændinge)?¹

På baggrund af svarene og de hidtidige registreringer af besøgende i Bisonskoven suppleret af manuelle visuelle optællinger midt i området – samt tal for antal ture med guide fra Naturbornholm - anvendes modeløkonomiske beregninger, der skal belyse de regionaløkonomiske og beskæftigelsesmæssige effekter af bisonprojektet.

Formålet med undersøgelsen, herunder den nye spørgeskemaundersøgelse (survey), er således at vurdere, hvilken betydning den europæiske bison har som en ny dimension i naturen for såvel turister som fastboende samt effekterne på beskæftigelse og økonomi. Altså foretages en belysning af de imagemæssige og samfundsmæssige virkninger af, at der er udsat bisonokser i området omkring Svinemose i Almindingen på Bornholm.

¹ Og hvis udlændinge synes at være underrepræsenterede, hvad kan det så evt. skyldes?

2 Baggrund, historik og status

Naturstyrelsen under Miljø- og Fødevarerministeriet modtog i 2011 en bevilling på 4 mio. kr. fra Villum Fonden (Velux Fonden) til et 5-årigt projekt om genindførelse af bison i Almindingen på Bornholm.²

Der blev udsat 7 voksne bisoner (6 bisonkøer og en bisonstyr) i maj 2012 i et 200 ha stort indhegnet område i den statsejede del af Almindingen, som sammen med Paradisbakkerne udgør et af Danmarks største sammenhængende skovområder på over 6200 ha.^{3 4} Dette var en international nyhed. I Danmark var bisonen et almindeligt dyr for ca. 10.000-11.000 år siden, så man kan sige, at der var tale om en genindførelse i den danske natur.⁵ Status pr. oktober 2015 er, at der er 14 bisoner i området; tyren, fire køer, fem tyrekalve og fire kviekalve.⁶ Sigtet med genudsættelsen var og er bl.a. som følger:

*"Den europæiske bison er genudsat i Almindingen på Bornholm som forsøg på at skabe en natur, som rummer større variation og flere arter. Udsættelsen skal ses i sammenhæng med naturbeskyttelsesforpligtigelser i EU. - Samtidig får både bornholmere og turister en spændende naturoplevelse, og Danmark hjælper med at passe på en truet dyreart."*⁷

Indenfor spektret "truet" er den europæiske bison klassificeret som "sårbar" af IUCN (International Union for Conservation of Nature).⁸ Antallet af europæiske bison i Europa er steget (også) de seneste år, sådan at bestanden i 2015 er (var) oppe på over 5000 dyr, deraf over 1300 alene i Polen ifølge Olech-Piasecka's seneste tal (2015).^{9 10} Formuleringen "flere arter" hentyder ikke alene til, at Europas tungeste landpattedyr er kommet til som en ny art på Bornholm, men i kraft af bisonernes afgræsning i skoven giver det lys og luft til planter, der ellers ikke ville kunne klare sig imod vildtvoksende birk og pil. Ud over på Bornholm er der europæiske bisoner enkelte andre steder i Danmark.¹¹

Iflg. Naturstyrelsens websted om bison på Bornholm omfatter projektet tre trin. Projektets første trin var at undersøge, om det var muligt at flytte europæisk bison til Bornholm, skaffe finansiering og få klarhed på hvorledes det skulle formidles. Projektets andet trin var at indhegne et område på ca. 200 ha i Almindingen, hvor dyrene fremover skal følges i en periode på ca. 5 år.

"Tredje trin indeholder en samlet vurdering af, hvorvidt dyrene har den positive effekt, som vi på forhånd forestiller os, og om vi derfor skal beholde dem på Bornholm. Endelig indeholder tredje trin også en beslutning om, hvorvidt vi kan have bisonerne som fritlevende dyr, om de skal forblive under

² <http://veluxfoundations.dk/da/om-os/det-har-vi-stoettet#/>.
<http://naturstyrelsen.dk/nyheder/2011/nov/bisonen-vender-tilbage-til-dansk-natur/>.
https://da.wikipedia.org/wiki/Europ%C3%A6isk_bison.

³ <http://naturstyrelsen.dk/naturbeskyttelse/skovbrug/statsskovene/driftsplanlaegning/bornholm/omraadeplaner/almindingen/>.

⁴ <http://www.bbc.com/news/world-europe-18355211>.

⁵ <http://naturstyrelsen.dk/naturbeskyttelse/artsleksikon/dyr/pattedyr/hovdyr/europaeisk-bison/>.

⁶ <http://naturstyrelsen.dk/lokale-enheder/lokale-nyheder/2015/okt/status-i-bisonskoven-oktober-2015/>.

⁷ <http://naturstyrelsen.dk/naturbeskyttelse/naturprojekter/bison-bornholm/>. <http://www.iucnredlist.org/details/2814/0>.

⁸ https://da.wikipedia.org/wiki/Europ%C3%A6isk_bison.

⁹ https://en.wikipedia.org/wiki/European_bison#Numbers.

¹⁰ http://ebac.sggw.pl/doc/pop_size.pdf.

¹¹ <http://videnskab.dk/miljo-naturvidenskab/bisonokser-skaber-plads-til-flere-plantearter-i-danmark>.

hegn, eller om de skal sendes bort fra øen. Alt sammen i en meget tæt dialog med lokalsamfundet, fordi: Uden lokal opbakning, ingen Bison på Bornholm".¹²

¹² <http://naturstyrelsen.dk/naturbeskyttelse/naturprojekter/bison-bornholm/>.

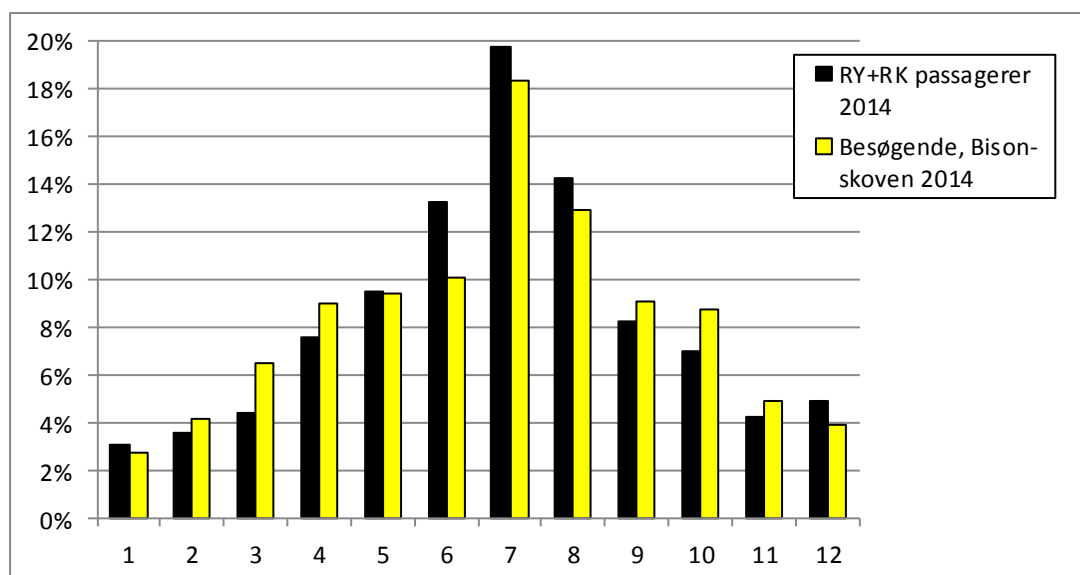
3 Analyse af trafikken gennem Bisonskoven

Naturstyrelsen har siden november 2013 – altså i skrivende stund i en periode på ca. 2 år – via varmfølsomme sensorer ved hhv. den sydvestlige og nordøstlige indkørsel til bisonindhegningen på Christian X Vej i Almindingen haft en god indikation på, hvorledes trafikken varierer over forskellige tidsperioder. Observationer af gennemsnitligt antal personer pr. bil og antallet af biler i visse tidsperioder sammenholdt med sensormålingerne giver mulighed for dels at beskrive variationerne i trafikken og dels at estimere antallet af personer, som har været indenfor indhegningen i alt pr. år. Observationer har ydermere givet indblik i, hvor stor en andel af biler mm., som gør ophold i området (parkerer), og hvor lange opholdene typisk er.

3.1 Sæsonudsving: Ferieperioder, måneder, uger, ugedage og tider på dagen

Figur 1 indikerer, at antallet af besøgende i Bisonskoven svinger nogenlunde i takt med antallet af rejsende på de dansk-rettede (helårs) ruter Rønne-Ystad (RY) og Rønne-Køge (RK) under ét.

Figur 1 Fordeling af antal besøgende i Bisonskoven og antal færgepassagerer (RY+RK) pr. måned 2014



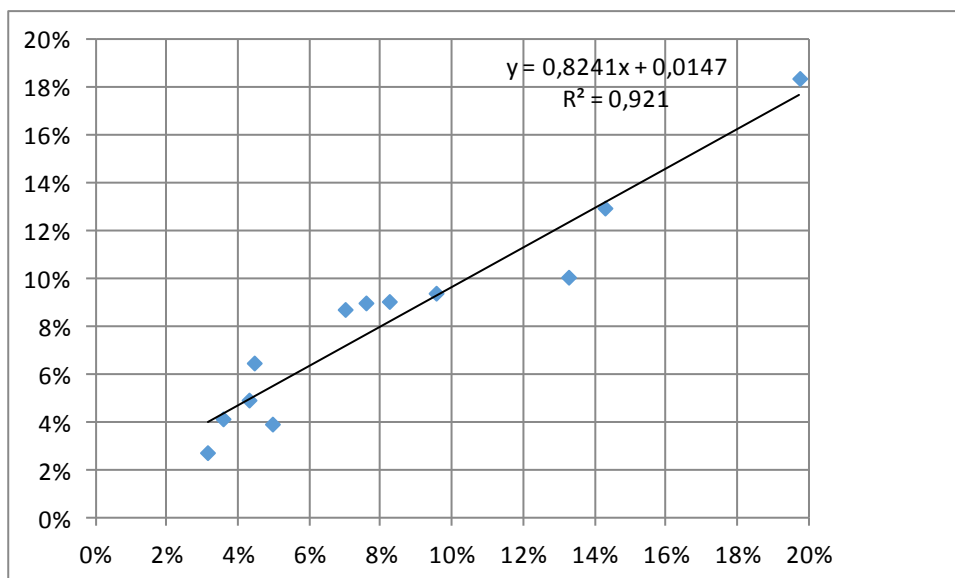
Kilde: Baseret på data fra Naturstyrelsen (besøgende i Bisonskoven) og Danmark Statistik (færgepassagerer).

Note: RY=ruten Rønne-Ystad, RK=ruten Rønne-Køge

I målingerne i Bisonskoven tages ikke højde for, at der formentlig er flere personer pr. bil i fx juli måned end i øvrige måneder. Mens 18,4% af bilerne i Bisonskoven passerer i juli måned, transporteres ligeledes 18,4% af personbilerne på Færgen (RY, RK) i juli måned, mens 19,7% af passagerene (RY, RK) transporteres i juli måned. Det kan således meget vel tænkes, at op imod 20% af de besøgende i bisonskoven kommer i juli måned. Totalt set ligger 77,7% af biltrafikken gennem Bisonskoven i de 7 måneder fra april til og med oktober (2014). På Færgen transporteres 78,2% af personbilerne i samme

periode, mens 79,6% af passagererne (RY, RK) transporteres i den periode. Det må således antages, at tæt på 80% af de besøgende i Bisonskoven kommer i perioden april-oktober.

Figur 2 Antal besøgende pr. måned i Bisonskoven hænger snævert sammen med antal færgepassagerer

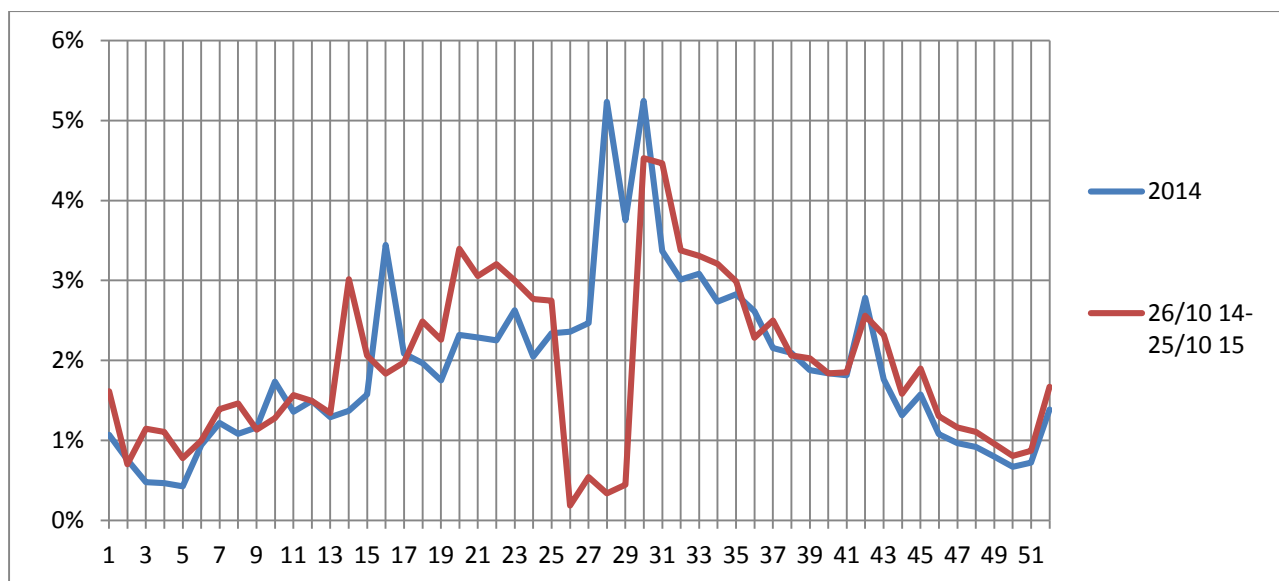


Akser: Vandret (X-aksen), %-del af årets færgepassagerer pr. måned (2 ruter). Lodret (Y-aksen), %-del af årets besøgende pr. måned i Bisonskoven.

Kilde: Egen analyse baseret på data fra Naturstyrelsen (trafiktællinger) og Danmarks Statistik (færgepassagerer).

Forklaringsgraden (R^2) er på 92%, jf. Figur 2. Dvs. at man kan forklare 92% af variationerne i besøgstallene pr. måned i Bisonskoven (eller strengt taget "objekterne", altså bilerne, i Bisonskoven) ud fra antallet af (eller andel af) passagerer pr. måned på de færgeruter til/fra Bornholm, som typisk benyttes af danskere (primært besøgende, sekundært fastboende). På de tidspunkter af året, hvor der er mange rejsende, er der også mange besøgende i Bisonskoven. Dog indikerer den i Figur 2 indsatte formel, at der ville være 1½ procent af årets besøgende i en måned, hvor der slet ikke var nogen rejsende på Færgen (RY, RK). De fastboende lægger altså en basis af besøgende i Bisonskoven på 1,47 procent uanset om der slet ikke var nogen rejsende på Færgen. Hertil kommer 0,82 gange månedens procentdel årets rejsende på Færgen.

Figur 3 Besøg i Bisonskoven – fordelt på årets uger



Kilde: Baseret på data fra Naturstyrelsen.

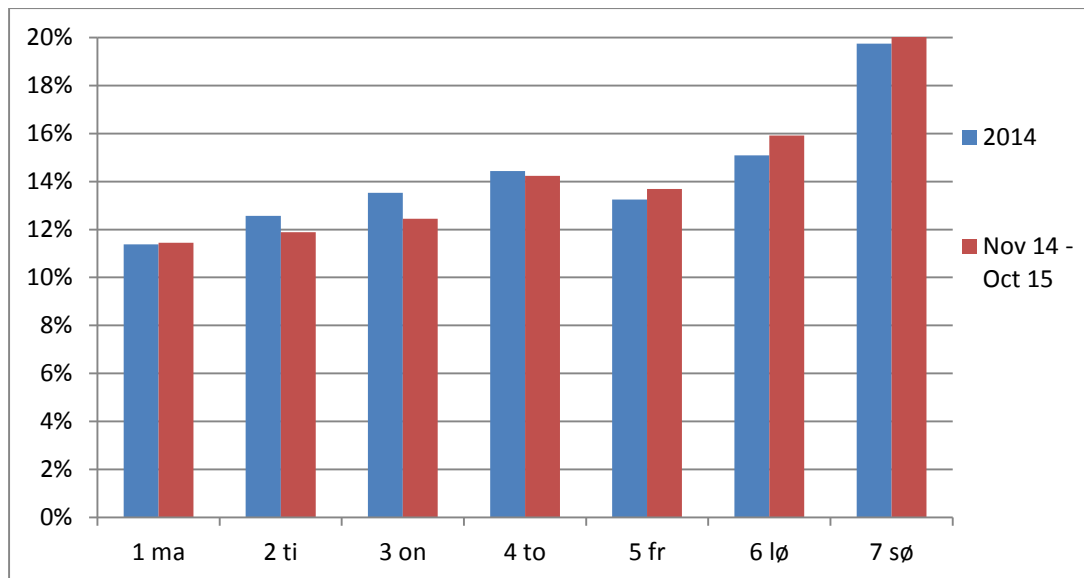
Figur 3 indikerer, at der er visse yderligere nuancer i besøgsstrømmene i Bisonskoven, når man går fra niveauet måned til niveauet uger. I 2015 (ca. svarende til den røde kurve i Figur 3) faldt (hovedparten af) påsken i uge 14, hvilket reflekteres i et relativt stort antal besøgende i Bisonskoven. Tilsvarende faldt påsken i uge 16 i 2014, hvilket ligeledes reflekteres i Figur 3 (den blå kurve). Efterårsferiens faste placering i uge 42 afspejles ligeledes i Figur 3. Og Bisonskoven benyttes ligeledes som udflugtsmål (for fastboende og gæster "overfra") omkring nytår (2014). Observationer fra de sidste to måneder af 2015 indgår ikke, hvorfor observationerne fra de sidste to måneder af 2014 er genanvendt for 2015. Den ekstra uge 53 i 2015 indgår således ikke.

At der var ganske få besøgende i Bisonskoven uge 26-29 i 2015 iflg. sensor-målinger stemmer fint overens med det faktum, at adgangen for besøgende til Bisonskoven var begrænset i den periode grundet bisonkalve-fødsler. Området var lukket for besøgende på egen hånd, men der var et antal guidede rundvisninger gennemført af NaturBornholm.¹³ Alt i alt giver Figur 3 og de øvrige figurer grund til at fæste ganske stor lid til de variationer i besøgsstrømmen, som optællingerne fra Naturstyrelsens varmekølsomme sensorer indikerer.

Figur 4 indikerer, at søndag er den populæreste dag til udflugter til Bisonskoven med omkring 20% af ugens besøgende. Strengt taget er det 20% af antallet af biler ("objekter") som er målt om søndagen, og da der sikkert er lidt flere personer pr. bil om søndagen end på hverdage, så kan der godt være lidt flere end 20% af ugens besøgende i Bisonskoven om søndagen.

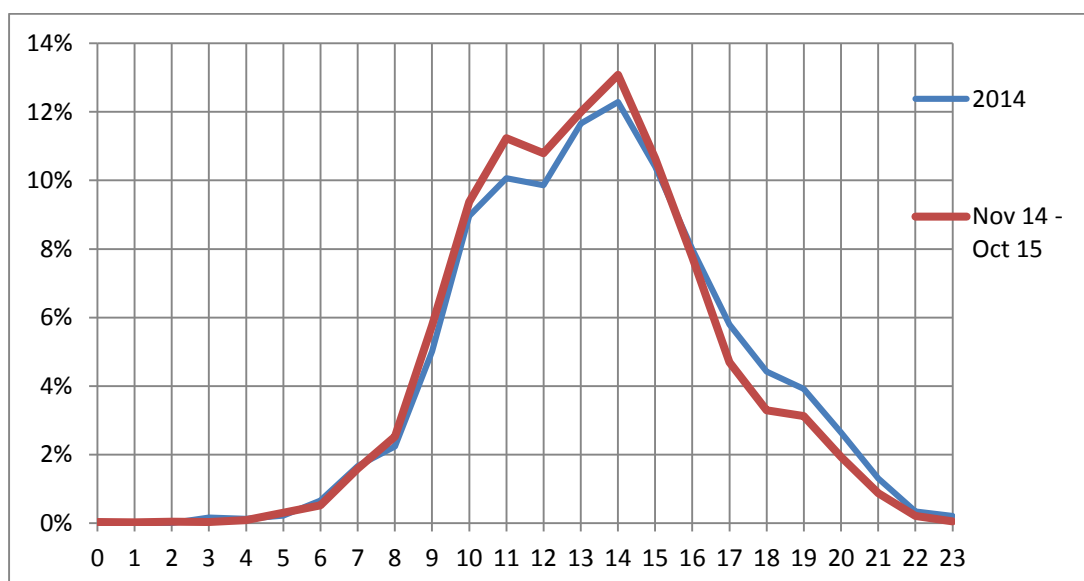
¹³ <http://naturstyrelsen.dk/nyheder/2015/juli/Bisonskoven-paa-bornholm-er-aaben-igen/>.
<http://naturstyrelsen.dk/lokale-enheder/lokale-nyheder/2015/jun/vaer-ekstra-forsigtig-i-Bisonskoven-naar-der-er-nye-kalve/>.
<http://naturstyrelsen.dk/lokale-enheder/lokale-nyheder/2015/jun/naturstyrelsen-guider-i-Bisonskoven/>.

Figur 4 Besøg i Bisonskoven – fordelt på ugens dage



Kilde: Baseret på data fra Naturstyrelsen.

Figur 5 Besøg i Bisonskoven – fordelt på døgnets timer



Kilde: Baseret på data fra Naturstyrelsen.

Fra november 2014 til og med oktober 2015 lå 58% af besøgene i bisonfolden mellem kl. 11.00 og 15.59, 75% lå mellem kl. 10.00 og 16.59 og 85% lå mellem kl. 9.00 og 17.59.

3.2 Observationer foretaget ifm. spørgeskemaundersøgelsen

I dagtimerne standser i gennemsnit ca. 36% af de biler m.m., som passerer gennem indhegningen omkring Svinemose (Bisonskoven). I og omkring efterårsferien 2015 (uge 42-43 samt weekenderne i uge 40 og 41) gjaldt dette både på hverdage og i weekenderne, og det gjaldt også for uge 42 under ét, uge 43 under ét og for de to weekender i uge 40 og 41 i alt.

I oktober 2015 (lørdag d. 3/10 – søndag d. 25/10) blev der observeret og noteret 766 objekter, hovedsageligt biler, men også et mindre antal cyklister eller gående. Der var i gennemsnit 2,77 personer pr. "objekt", hovedsageligt biler, men også cykel eller gående personer blev talt.

Tabel 1 Andel af observerede biler, som standsede i Bisonskoven

Ugedag	Gennemkørsel	Standstning	Alle	Standstning %
ma-fr	212	119	331	36%
lø-sø	277	157	434	36%
I alt	489	276	765	36%
Uger	Gennemkørsel	Standstning	Alle	Standstning %
Uge 40+41	188	108	296	36%
Uge 42	147	84	231	36%
Uge 43	154	84	238	35%
I alt	489	276	765	36%

Kilde: Baseret på observationer foretaget af CRT, uge 40-43 i oktober 2015.

I observationsperioden uge 40-43 (primært uge 42) 2015 var der ikke tale om, at en højere andel af bilerne gjorde holdt i weekenderne end på hverdage, idet andelen lå på 36%, både på hverdage og i weekender, jf. den øverste del af Tabel 1. I perioder, hvor der ikke er ferie, er det ikke utænkeligt, at en højere andel af trafikanterne på Christian X Vej gør holdt (frem for at køre lige igennem) i weekenderne end på hverdage.

Tabel 2 Antal personer pr. objekt (standsende bil), observeret, Bisonskoven

Personer pr. objekt	Frekvens	Personer i alt	Frekvens procent	Personer, procent
1	22	22	8%	3%
2	127	254	46%	33%
3	60	180	22%	23%
4	43	172	16%	22%
5	20	100	7%	13%
6-12 (7,6)	5	38	2%	5%
2,77	277	766	100%	100%

Kilde: Baseret på observationer foretaget af CRT i oktober 2015

Tabel 2 viser, hvor mange personer der var pr. parkeret bil eller minibus i Bisonskoven i oktober 2015. Gennemsnitligt var der 2,77 "pr. objekt", hvilket i praksis vil sige "pr. bil". Nogle få procent ankom til p-området til fods, på cykel eller på hest. I disse tilfælde er par talt som én ankomst (et enhed, objekt) med to personer. Den største gruppe var på 12 personer til fods på en guidet rundvisning. Kun 8% af ankomsterne til Bisonskoven var enkeltpersoner, som kun udgør 3% af de besøgende. At besøge Bisonskoven og se - eller måske ikke se - bison, er således for langt de fleste en social aktivitet, altså noget man er sammen om, typisk som par (33% af de besøgende) eller som familie på 3 eller 4 (i alt 45% af de besøgende). Når man i surveyen spørger, hvor mange der er i besøgsgruppen, ligger gennemsnittet højere end de 2,77. Dette kan måske skyldes, at der er tilfælde, hvor man kører i to forskellige biler og så mødes i Bisonskoven.

Tabel 3 Opholdstid i Bisonskoven for parkerede biler

Parkeringsstid	Minutter	Frekvens	Frekvens %
1-9 minutter	3,1	8	6%
10-29 minutter	22,3	15	10%
30-59 minutter	43,4	55	38%
60-119 minutter	77,9	59	41%
120-147 minut.	131,9	7	5%
Alle, gn.snit	57,4	144	100%
10-147 minutter	60,6	136	

Kilde: Baseret på observationer foretaget af CRT i oktober 2015.

Tabel 3 viser, at den gennemsnitlige opholdstid i skoven er på 57 minutter. Hvis man ser bort fra ophold af under 10 minutters varighed, så er den gennemsnitlige opholdstid på knap 61 minutter. I runde tal kan man altså sige, at opholdstiden for parkerede besøgende i Bisonskoven er på ca. 1 time.

79% af besøgene – blandt dem som parkerer – varer mindst en halv time men mindre end 2 timer. 16% blandt de parkerende varer mindre end en halv time, og 5% varer 2-2½ timer. Heldagsparkerede biler (ganske få) indgår ikke i gennemsnittet for opholdslængde, da der næppe er tale om almindelige besøgende, men formentlig arbejdsrelaterede biler.

3.3 Sammenkædning af observationer og sensor-baserede målinger

Naturstyrelsens registreringer af trafikken gennem Bisonskoven baserer sig på varmesensor-baserede målinger ved de to indkørsler. I løbet af 10 observationsperioder à i alt 32 timers varighed er antallet af parkerede og gennemkørende biler blevet registreret. Dette blev så sammenholdt med de sensor-baserede tællinger. På den måde har det været muligt at foretage en "kalibrering" af målingerne vha. de foretagne observationer. Det er nok nemmest at forklare resultatet på den måde, at sensorerne nok har svært ved at retningsbestemme trafikken. Hvis sensor-målingerne fortolkes som passager ved både ind- og udkørsel, stemmer de med den observerede trafik. Dette gælder, når man ser på alle 10 observationsperioder på i alt 32 timer under ét.

Tabel 4 Sammenkædning af observerede antal biler og sensormålte objekter i Bisonskoven, okt. 2015

Periode	Observeret	Sensorer/2	Obs ift. sensor	Dato	Timer
1	68	56	1,21	3-10 2015	4
2	60	65	0,92	4-10 2015	4
3	57	45	1,28	10-10 2015	3
4	55	68	0,81	11-10 2015	3
5	72	122	0,59	15-10 2015	3
6	64	46	1,41	16-10 2015	3
7	39	32	1,24	20-10 2015	3
8	34	31	1,10	23-10 2015	2
9	70	66	1,06	24-10 2015	3
10	113	131	0,87	25-10 2015	4
I alt	632	660	0,96	3-25/10 2015	32

Kilde: Observationer foretaget af CRT og sensorbaserede målinger foretaget af Naturstyrelsen.

Naturstyrelsen har ved tidligere observationer udregnet et gennemsnit på 2,5 personer pr. bil. Dette er lidt lavere end det antal CRT observerede. Hvad angår "objekt"-tællingerne, så ligger disse samlet set til gengæld lidt højere i de sensorbaserede tællinger end i de observerede. Hertil kan man sige, at sensorerne tæller "alt", ikke blot biler. Der er altså plads til "lidt mere" end blot biler, hvis man benytter Naturstyrelsens "objekt" tælling, hvilket vi gør i det efterfølgende. Dog er der den væsentlige krølle, at vi er nødt til at fortolke de sensorbaserede tællinger på den måde, at de tæller både ved ud- og indkørsel for at få de sensorbaserede og de observerede tællinger til at stemme overens.

Tabel 5 Estimeret antal besøgende i bisonindhegningen 2014 og 2015

Tælling	2014	2015*	Kommentar, forklaring:
Biler, ind+ud	92.307	76.716	Antal passager af biler iflg. sensorer
Personer, ind+ud	230.768	191.790	Antal personer ind+ud ved 2,5 pr. bil
Biler, ind p.a.	46.154	38.358	Antal passager divideret med 2
Biler, ind pr. døgn	126	105	Omregnet til pr. døgn (ankomne biler)
Personer, ind p.a.	115.384	95.895	Antal ankomne personer p.a.

Note: 2015 er baseret på 12 måneder til og med oktober 2015.

Hvis man forudsætter (forsigtig antagelse), at der er 2,5 personer pr. objekt (~bil), og at sensortællinger divideres med to jf. Tabel 4, så indebærer det, at der i 2015, som indikeret ved målinger for perioden november 2014 – oktober 2015, var 96.000 besøgende i Bisonskoven, jf. Tabel 5. Tilsvarende var der i kalenderåret 2014 godt 115.000 besøgende i Bisonskoven. Der var således 17% færre besøgende i Bisonskoven i 2015 end i 2014. Det lavere besøgstal i 2015 må bl.a. tilskrives, at skoven var lukket i en måned i den absolutte højsæson på grund af nyfødte kalve. Med imponerende 96.000 besøgende i 2015 ligger Bisonskoven givetvis blandt de mest yndede udflugtsmål på Bornholm - i særdeleshed blandt en stor gruppe af fastboende, men også blandt turister, jf. afsnit 4.2. Det vil således fremgå af næste kapitel, at langt de fleste mener, at bison på Bornholm er et plus for Bornholm som turistdestination.

4 Resultat af spørgeskemaundersøgelse oktober 2015

4.1 Indsamling af besvarelser til spørgeskemaundersøgelsen

I weekenderne i uge 40, 41 og 43 samt hele uge 42 blev der gennemført en fysisk spørgeskemaundersøgelse ved den centrale parkeringsplads i det indhegnede område omkring Svinemose i Almindingen, også kaldet Bisonskoven. Dette gav 218 besvarelser. Samtidigt blev der foretaget en optælling af hhv. gennemkørende og parkerende trafik (biler mm.). De personer, som ikke havde tid til at svare på spørgeskemaet under selve besøget i Bisonskoven, men som godt ville svare efterfølgende, afleverede deres email-adresse. De fik derefter tilsendt et link til en online version af spørgeskemaet (se bilag). Dette gav 19 besvarelser. På en enkelt færgeafgang (tak til Færgen for den mulighed) blev der indsamlet i alt 17 besvarelser (ud af ca. 120 adspurgte) fra personer, som havde været i Bisonskoven i år, hvilket indikerer, at det langt fra er alle fastboende eller turister, som frekventerer Bisonskoven. Endelig blev der lagt links til online spørgeskemaet på to forskellige facebook-sider, nemlig hos DR Bornholm og hos CRT, som gav hele 176 besvarelser via førstnævnte og 26 via sidstnævnte, hovedsageligt den 21/10, hvor der også var omtaler af den igangværende undersøgelse og mulighederne for at deltage i denne. Så tak for det til DR Bornholm. Og tak til alle 456 respondenter uanset svarmåden, hvoraf hovedparten – 389 - faktisk har været i Bisonskoven i år.

De respondenter, der havde været i Bisonskoven, og som udfyldte spørgeskemaet online, brugte hver 4-5 minutter på besvarelsen. Dem, der svarede på fysiske spørgeskemaer ude i skoven, brugte formentlig ligeledes ca. 5 minutter på besvarelsen. Spørgeskemaet fremgår af bilag 1.

4.2 Gennemgang af svarene fra spørgeskemaundersøgelsen

Spørgsmål 1: Bopæl - Bornholm/øvrige Danmark/udland

Blandt turisterne, både de kommercielt overnattende og besøgende hos familie og venner samt overnattende i eget sommerhus/feriebolig, var der (kun) 6,7% udlændinge. Undersøgelsen blev foretaget i oktober måned. Dette indebærer, at udlændinge er underrepræsenteret i forhold til danskere med en faktor to. Således stod oktober for 2,8% af de danske overnatninger men kun 1,4% af de udenlandske overnatninger på hoteller og feriecentre på Bornholm i 2014.¹⁴ Dette tyder på, at udlændinge er underrepræsenteret i Bisonskoven blandt de kommercielt overnattende turister med en faktor 2 pga. undersøgelsestidspunktet. Altså ville udlændingenes andel formentlig have været ca. 13%, hvis man havde gennemført spørgeskemaundersøgelsen på et repræsentativt tidspunkt på

¹⁴ Vi har ikke tallene pr. måned for Bornholm for feriehuse, men forholdet antages at være det samme, altså at kommercielt overnattende udlændinge er underrepræsenteret i forholdet udenfor hovedsæsonen på Bornholm, uanset overnatningsform. I Bisonskoven stod oktober måned for 7,0% af de besøgende i 2014 og hele 8,7% af færgepassagererne på de dansk-orienterede ruter RY+RK, Rønne-Ystad, Rønne-Køge under ét. På Rønne-Sassnitz stod oktober for 5,2% af årets passagerer på den rute og 0,0% af passagererne på Polen-ruten. For de to udlandsruter (mod syd) under ét stod oktober for 4,0% af passagererne. På de dansk-orienterede ruter var andelen af passagerer over dobbelt så høj.

året.¹⁵

Udlændinge udgør ca. 26% af samtlige kommercielle og ikke-kommercielle overnatninger på Bornholm. Når udlændinge skønnes at udgøre 13% på årsbasis i Bisonskoven vs. 26% på årsbasis blandt alle overnatninger (inkl. de ikke-kommercielle), så tyder dette altså på, at udlændinge ikke helt har opdaget Bisonskoven som turistattraktion endnu.¹⁶ Tyskere bliver dog flere nætter på Bornholm end danskere. Turister tager typisk kun i Bisonskoven højst én gang i løbet af en ferie. Tyskernes relativt lange opholdstid kan således være en mindre del af årsagen til, at udlændinge som helhed ikke er så flittige gæster i Bisonskoven. Fra NaturBornholm melder man, at det udelukkende er danskere, som er med på de guidede ture i Bisonskoven. Måske var det en idé at tilbyde nogle guidede ture på tysk i Bisonskoven i august måned.

De, som bor på Bornholm, fordeler sig på de forskellige postdistrikter nogenlunde som befolkningen som helhed med: 3700 Rønne - 35%, 3720 Aakirkeby - 17%, 3720 Nexø - 17%, øvrige - 31%. I forhold til folketal er Rønne underrepræsenteret blandt de besøgende i Bisonskoven, hvorimod Aakirkeby og Nexø er overrepræsenterede. Hvordan turisterne, som besøger Bisonskoven, fordeler sig efter deres overnattingssted på Bornholm, ved vi ikke præcist, men hovedparten af disse bor i feriehus, og disse ligger hovedsageligt ved Dueodde (Poulsker sogn) og Vester Sømarken (Pedersker sogn).¹⁷ Ud fra sommerhusenes beliggenhed estimeres det, at turisterne i gennemsnit har samme eller en smule længere køreafstand (1½ km længere) og køretid (2 min. længere) til Svinemose end de fastboende. De besøgende (turister), der overnatter hos familie og venner, bor jo endvidere netop hos de fastboende og fordeler sig derfor på samme måde som disse. Hvis man medregner 5 min. til ind- og udstigning, ligger transporttiden på ca. en halv time hver vej, dvs. 1 time i alt i bil til Svinemose og retur.

Tabel 6 Fordeling af andel af besøgende fastboende og sommerhusgæster i Bisonskoven.

Postdistrikt	Befolkning, %	Besøg, fast. %	km, 1 vej	Minutter	Som.hus %	km, 1 vej	Minutter
3700 Rønne	42%	35%	18,2	21,0	7%	18,2	21,0
3720 Aakirkeby	12%	17%	8,9	14,0	26%	15,4	24,2
3730 Nexø	14%	17%	20,8	25,0	32%	22,8	26,0
3740 Svaneke	5%	6%	15,6	20,0	5%	15,6	20,0
3751 Østermarie	4%	3%	7,2	12,0	4%	7,2	12,0
3760 Gudhjem	6%	6%	11,9	16,0	5%	11,9	16,0
3770 Allinge	8%	8%	25,2	30,0	14%	25,2	30,0
3782 Klemensker	3%	3%	15,8	20,0	1%	15,8	20,0
3790 Hasle	6%	5%	22,9	27,0	6%	22,9	27,0
I alt, fastboende	100%	100%	17,0	20,9	100%	18,4	22,8

¹⁵ De kommercielt overnattende var feriehus 36% + hotel / feriecenter / vandrerhjem 9% + camping 1%, i alt 46 procentpoint. Altså udgør udlændinge ca 13/46 = 28% af de kommercielt overnattende turister i Bisonskoven. Til sammenligning udgør udlændinge hele 47% af de registrerede kommercielle overnatninger på Bornholm (2014).

¹⁶ Det samme tyder de 28% vs. 47% på, altså hvis man kun ser på andelen af udlændinge blandt de kommercielt overnattende turister i Bisonskoven vs. udlændinges andel af de registrede (kommercielle) overnatninger.

¹⁷ "Kortlægning af sommerhusområder i Danmark - med særligt henblik på affaldshåndtering", CRT, side 85.

Kilde: Undersøgelse foretaget af CRT i oktober 2015 for Naturstyrelsen. Afstand og minutter iflg. Krak.

Ser man på de danske besøgendes (turisters) fordeling på området øst versus vest for Storebælt, så kommer $154/(154+40)=79,4\%$ fra Øst-Danmark, mens 20,6% kommer fra Vest-Danmark.

Kommercielt overnattende danske turister på Bornholm kommer således generelt fortrinsvis fra Øst-Danmark, i tråd med de nævnte procenter, og det samme gælder besøgende hos familie og venner.

Tabel 7 Oversigt over resultaterne af spørgeskemaundersøgelsen – turister (besøgende) og fastboende samt i alt – del 1

Spm.	Oplysninger ("variable")	Turister	Fastboende	I alt
0	Besvarelser	208	248	456
0	Dato	3-25/10 '15	3-25/10 '15	3-25/10 '15
	Minutter brugt på at svare (online):			
0	- været i bisonskoven	4,69	4,0	4,27
0	- ikke været i bisonskoven	1,21	1,34	1,26
0	Svaret efter opfordring	59%	53%	55%
0	Selvvalgt deltagelse (online)	41%	47%	45%
0	2 svar pr. husstand, online	1,0%	3,2%	2,2%
0	Svaret på stedet, i skoven	105	113	218
0	Svaret på færgen 17/10	8	9	17
0	Emailadresse+online svar	9	10	19
0	DR Bornholm facebook	79	97	176
0	CRT facebook (+Tidende)	7	19	26
0	I alt svar	208	248	456
0	I alt svar, fordeling	46%	54%	100%
1	Bor i Danmark	194	248	442
1	Bor i udlandet	14	0	14
1	Udlændinge %	6,7%	0,0%	3,1%
1	Bor på Bornholm	0	248	248
1	Øvrige DK øst for St.bælt	154	0	154
1	Øvrige DK vest for St.bælt	40	0	40
1	Udland	14	0	14
1	I alt	208	248	456

Kilde: Undersøgelse foretaget af CRT i oktober 2015 for Naturstyrelsen.

Tabel 8 Oversigt over resultaterne af spørgeskemaundersøgelsen – turister (besøgende) og fastboende samt i alt – del 2

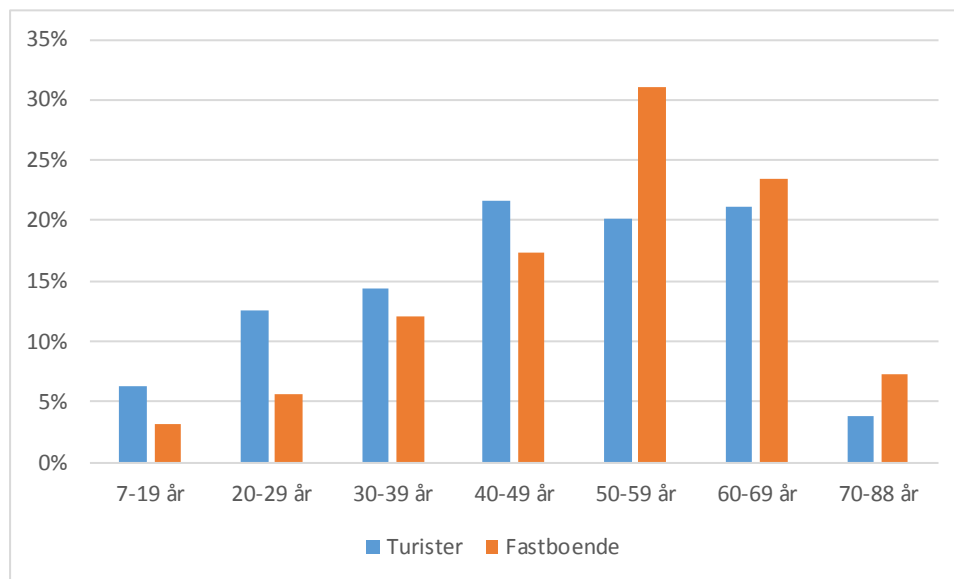
Spm.	Oplysninger ("variable")	Turister	Fastboende	I alt
0	Besvarelser	208	248	456
2	Andel kvinder, off-line svar	58%	54%	56%
2	Andel kvinder, online svar	51%	55%	53%
2	Andel kvinder, i alt	55%	55%	55%
3	Gennemsnitsalder	45,8	51,0	48,6
3	7-19 år	6,3%	3,2%	4,6%
3	20-29 år	12,5%	5,6%	8,8%
3	30-39 år	14,4%	12,1%	13,2%
3	40-49 år	21,6%	17,3%	19,3%
3	50-59 år	20,2%	31,0%	26,1%
3	60-69 år	21,2%	23,4%	22,4%
3	70-88 år	3,8%	7,3%	5,7%
3	I alt %	100%	100%	100%
3	Antal i alt	208	248	456
x	Population, antal i alt 2015	525.000	39.842	564.842
x	Andel i bionskoven 2015	11,3%	15,4%	11,6%
x	Antal personer, ca.	59.186	6.147	65.333
4	Antal besøg pr. besøgende	1,03	5,7	1,5
x	Antal besøg i bionskoven	60.961	35.039	96.000
x	Fordeling af besøg i skoven	64%	36%	100%
0	Har været i bionskoven, n	169	220	389
0	Fordeling, været i skoven	43%	57%	100%
0	Truffet i bionskoven, n	122	132	254
0	Fordeling, truffet i skoven	48%	52%	100%

Kilde: Undersøgelse foretaget af CRT i oktober 2015 for Naturstyrelsen.

Spørgsmål 2: Køn - mand/kvinde

Kvinder står for 55% af besvarelserne. Dette kan enten skyldes, at de er mere tilbøjelige end mænd til at ville deltage i undersøgelsen, eller at de reelt udgør et flertal af besøgende i Bionskoven, eller en blanding af disse. At der formentlig er en overvægt af kvinder, især i de besvarelser, der blev givet off-line (dvs. ude i selve Bionskoven eller på Færgen) skyldes *ikke* en interviewer-effekt. Tværtimod fik den mandlige interviewer en lidt højere andel af svar fra kvinder end de kvindelige interviewere.

Figur 6 Aldersfordeling blandt turister og fastboende besøgende i området omkring Svinemose (Bisonskoven)



Kilde: Undersøgelse foretaget af CRT i oktober 2015 for Naturstyrelsen.

Spørgsmål 3: Alder

Tabel 8 spørgsmål 3 og Figur 6 viser, at der er forholdsvis mange turister i alderen til og med 40'erne, mens der er forholdsvis mange fastboende fra og med 50'erne blandt de besøgende i Bisonskoven. Gennemsnitsalderen blandt turisterne i Bisonskoven er på 46 år, og den er 51 år blandt de fastboende, som besøger Bisonskoven.

Spørgsmål 4: Antal besøg i Bisonskoven

De adspurgte turister, som har været i Bisonskoven, har været der gennemsnitligt godt 3 gange på 3 år, altså 1 gang pr. år, mens de fastboende, som har været i Bisonskoven, har været der gennemsnitligt 12-13 gange, dvs. 4,2 gange pr. år. I dette gennemsnit er max sat til én gang pr. uge, men der er enkelte, svarende til godt 1%, som angiver at have kommet der mere end én gang om ugen. Hvis man godtager, at enkelte bornholmere kommer i Bisonskoven dagligt eller mere end én gang pr. uge - hvilket der faktisk var i den aktuelle spørgeskemaundersøgelse - så ender det gennemsnitlige antal besøg pr. besøgende fastboende i Bisonskoven på hele 5,7.

X: Der skønnes at være ca. 525.000 besøgende (turister) på Bornholm om året (CRT), og folketallet er på knapt 40.000 medio 2015 iflg. Danmarks Statistik, jf. Tabel 8, sektionen markeret med "X". Antallet af besøgende i Bisonskoven i 2015 er estimeret til 96.000, jf. afsnit 3.3. De besøgende, som kommer i Bisonskoven, kommer lige godt 1 gang i 2015 (1,03). Ud fra de forudsætninger ligger det fast, at godt 59.000 turister inkl. besøgende hos familie og venner m.fl. (svarende til 11% af turisterne) besøgte Bisonskoven i alt knapt 61.000 gange i 2015. Hernæst er spørgsmålet, hvor mange gange de fastboende, der faktisk har været i Bisonskoven i 2015, gennemsnitligt har besøgt området. Hvis det

gennemsnit fastsættes til hele 5,7, så svarer det til, at ca. 6150 forskellige fastboende (bornholmere) har besøgt Bisonskoven i 2015. Dette svarer til 15% af befolkningen på Bornholm.

Det virker ganske troligt, at 15% af den bornholmske befolkning har været mindst én gang i Bisonskoven i 2015 (når året slutter). Hvis det gennemsnitlige antal besøg blandt de fastboende, som har været i Bisonskoven i 2015 i stedet sættes til blot 4,2 gange, så vil det betyde, at 21% af samtlige bornholmere har været i Bisonskoven i 2015. Om det er 15% eller 21% af den bornholmske befolkning, som har været i Bisonskoven mindst én gang i 2015, kræver en repræsentativ rundspørge blandt os, der bor på Bornholm. En sådan ligger udenfor rammerne af denne undersøgelse. Men hvis man tager de svar for pålydende, der allerede er modtaget i denne undersøgelse, så ender vi altså på, at 15% af den bornholmske befolkning har været i Bisonskoven mindst én gang i 2015 (når året er omme). Om 15% af de fastboende bornholmere har været i Bisonskoven gennemsnitligt 5,7 gange i 2015 eller om 21% har været der gennemsnitligt 4,2 gange – eller en mellemting - er ikke helt givet.

Det bedste bud herfra er, at 15% af de fastboende bornholmere har været i Bisonskoven mindst én gang, når året 2015 er omme, og at det samlede besøgstal i Bisonskoven ender på ca. 96.000 i 2015, det andet hele år med bison på Bornholm. Det er 17% lavere end i 2014, det første hele år, hvor besøgstallet var på ca. 115.000. Ud af det samlede besøgstal i Bisonskoven i 2015 skønnes turister (inkl. besøgende hos familie og venner m.fl.) at udgøre 64%. Denne andel (64% turister ud af det samlede antal besøg i Bisonskoven) er at betragte som et maksimum. De 64% er således en noget højere andel end andelen af turister, der blev truffet i Bisonskoven i efterårsferien (oktober) 2015, hvor turistandelen var på 48% (jf. Tabel 8). Denne lidt lave andel af turister i oktober 2015 i forhold til det estimerede årsgennemsnit for 2015 må tilskrives det forhold, at det meste af turistsæsonen var ovre på undersøgelsestidspunktet.

Andelen af førstegangsbesøgende i Bisonskoven var 53% blandt turister og 14% blandt fastboende.

Tabel 9 Oversigt over resultaterne af spørgeskemaundersøgelsen – turister (besøgende) og fastboende samt i alt – del 3

Spm.	Oplysninger ("variable")	Turister	Fastboende	I alt
0	Besvarelser	208	248	456
4	Andel 1. gangsbesøgende	53%	14%	31%
5	Vidste, at der var bison	91%	96%	94%
6	Bison den primære grund	2%	n.a.	n.a.
6	Bison medvirkende grund	26%	n.a.	n.a.
6	Ingen betyd./vidste ikke	72%	n.a.	n.a.
7	Antal nætter (v/max 30)	6,5	n.a.	n.a.
7	Antal nætter (v/max 180)	10,3	n.a.	n.a.
8	Bison-->længere ophold?	6,6%	n.a.	n.a.
9	Var på guidet bison-tur	6,0%	5,5%	5,7%
10	Vandre (betydning, 1-5)	3,8	4,1	4,0
10	Se fugle (betydning, 1-5)	3,1	3,5	3,3
10	Se hjorte (betydning, 1-5)	3,0	3,1	3,1
10	Se bison (betydning, 1-5)	4,7	4,4	4,5
10	Bison har det godt (1-5)	4,2	4,3	4,3
10	Lære om bison (1-5)	3,6	3,6	3,6
11	Havde du hørt om bison ..	79%	n.a.	n.a.
12	Bison plus for turismen	89%	84%	86%
13	Bison plus for fastboende	61%	64%	62%
14	Ugens naturoplevelse	44%	42%	43%
14	Dagens naturoplevelse	34%	42%	38%
14	Bison en blandt flere i dag	22%	16%	19%

Kilde: Undersøgelse foretaget af CRT i oktober 2015 for Naturstyrelsen.

Spørgsmål 5: Kendskab til bison i indhegningen – ja/nej

91% af turisterne og 96% af de fastboende vidste, at der er bison i det indhegnede område omkring Svinemose, før de kom der.

Spørgsmål 6: Bisons rolle for valg af Bornholm som destination

For 2% af turisterne var bison den primære grund til, at de besøgte Bornholm. For 26% var det en medvirkende årsag. For 72% af de, der deltog i bisonundersøgelsen, og som alle havde været i Bisonskoven i 2015, havde det ingen betydning for valget af Bornholm som destination, at der er bison på øen.

Spørgsmål 7: Opholdslængden for turister på Bornholm

Hvis man ser bort fra nogle få meget lange ophold ligger den gennemsnitlige opholdslængde blandt turisterne (i Bisonskoven) på 6-7 nætter.

Spørgsmål 8: Bisons indflydelse på turisternes opholdslængde

6,6% af turisterne angiver, at deres ophold er blevet længere, end det ellers ville have været, i kraft af at de brugte tid på at besøge Bisonskoven. Opholdstiden i Bisonskoven ligger i gennemsnit på 1 time blandt dem, der parkerer. Transporttiden skønnes til en halv time fra overnatningssted til skoven og det samme retur. Altså alt i alt ca. 2 timer pr. besøgende inkl. lokaltransporten.

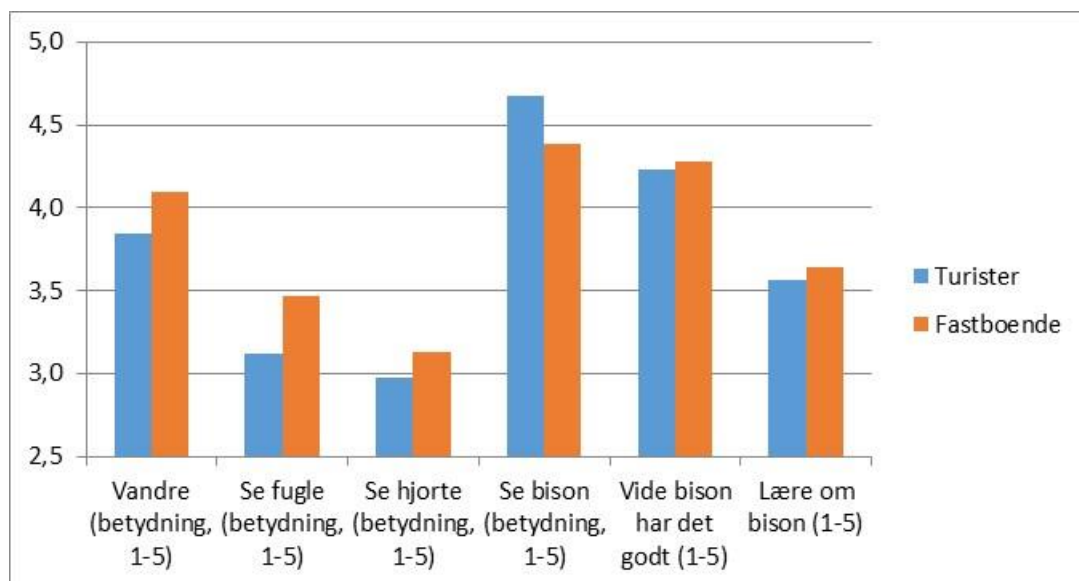
Spørgsmål 9: Guidet tur med Naturbornholm – ja/nej

Hele 6% af dem, der deltog i undersøgelsen, var på guidet rundvisning. Dette er en noget højere andel end blandt årets besøgende som helhed. I 2014 og i 2015 var andelen af besøgende på en guidet rundvisning ca. 1% ud af det samlede antal besøgende i Bisonskoven.

Spørgsmål 10: Prioritering af vigtigheden af en række aspekter ved besøg i Bisonskoven

De besøgende i Bisonskoven blev bedt om at vurdere vigtigheden af en række (6) aspekter af deres besøg på en skala fra 1-5, hvor 1 er det laveste og 5 det højeste. På 1-5 skalaen var det laveste gennemsnit på 3,0 - blandt enten fastboende eller turister: Turister angav således vigtigheden af at "se hjorte" til 3,0, når de er i Bisonskoven. Det højeste gennemsnit på 1-5 skalaen er på 4,7: Turister angiver betydningen af at "se bison" til 4,7. For de fastboende er det knapt så vigtigt som for turisterne at se bison. Dette skal nok ses i lyset af, at de fastboende har bedre mulighed for at komme forbi Bisonskoven igen en anden dag, eller også at man allerede har set bison ved et tidligere besøg. Selv om hjorte er fine dyr, så er det altså helt klart bison, som trækker specielt turister - men også fastboende - til indhegningen omkring Svinemose.

Figur 7 Vigtigheden af forskellige aspekter ved besøg i området omkring Svinemose (Bisonskoven)



Figur 7 indikerer i øvrigt, at "se fugle" har væsentlig større betydning for fastboende end for turisterne (besøgende hos familie og venner og de, der bor i eget feriehus). Generelt har "at se fugle" større betydning for ældre end for yngre, og de fastboende har jo en højere gennemsnitsalder. Turen ind til fugletårnet og bænkene i den vestlige udkant af Svinemose ligger i tilpas kort afstand fra parkeringspladsen til, at de fleste - også ældre - kan vandre den tur. Chancen for at se bison derfra er dog ikke stor, men fugle kan man ofte få at se derfra.

Spørgsmål 11: Turisternes kendskab til bison inden ankomsten til Bornholm

79% af turisterne havde hørt om bison inden de kom til Bornholm. Næsten 4 ud af hver 5 af de turister, som besøgte Bisonskoven, havde hørt om, at der er bison på Bornholm, før de drog til øen.

Spørgsmål 12: Tilstedeværelsen af bison et plus for Bornholm som turistdestination - ja/nej

89% af turisterne og 84% af de fastboende mener, at bison er et plus for Bornholm som turistdestination. De resterende har svaret "ved ikke" eller "nej". Der er således et overvældende flertal (86%) blandt deltagerne i undersøgelsen, hvoraf de fleste har været i Bisonskoven, som mener, at bison er et plus for turismen på Bornholm. Selv blandt det mindretal blandt respondenterne, der ikke har været i Bisonskoven, men som alligevel har svaret på udvalgte spørgsmål inkl. dette omkring værdien af bison for turismen på øen (456-398=58), var der et stort flertal, som mente, at bison er et plus for turismen på Bornholm. Men de har selvfølgelig også selv valgt at bruge tid på at besvare undersøgelsen efter generelle invitationer til, at de kunne give deres besyv med. Det skønnes, at ca. 11% af turisterne på Bornholm i 2015 - og måske op til 22% af de fastboende - besøgte Bisonskoven.

Spørgsmål 13: Tilstedeværelsen af bison et plus for Bornholms som bosted - ja/nej

64% af de fastboende og 61% af turisterne mener, at at bison er et plus for Bornholm som bosted. De resterende har svaret "ved ikke" eller "nej". Der er således et flertal blandt de besøgende i Bisonskoven, som mener, at bison desuden er et plus for Bornholm som bosted.

Spørgsmål 14: Hvor stor en rolle spiller besøget i Bisonskoven som rekreativ oplevelse

Hvis man har set bison under det aktuelle eller seneste besøg i Bisonskoven, så mener halvdelen (50%) af dem, der var i Bisonskoven, at det var ugens naturmæssige højdepunkt, og det gælder både blandt turister (51%) og fastboende (49%). Hvis man ikke har set bison under det aktuelle besøg er det derimod 'kun' 31%, som mener, at det var ugens højdepunkt blandt naturoplevelser (32% blandt turister, 30% blandt fastboende). For både turister og fastboende har det altså (signifikant) betydning for vurderingen af naturoplevelsen, om man har haft held til at se bison eller ikke.

Om man har set bison ved det seneste besøg har at gøre med, om det er første besøg i Bisonskoven eller ej. Genbesøgende i Bisonskoven har større chance end førstgangsbesøgende for at se bison. Ligeledes har det betydning for, om man så bison eller ej, om man i det hele taget vidste, at der er bison på Bornholm, før man kom. Førstgangsbesøgende, som ikke vidste, at der er bison på Bornholm, har den laveste sandsynlighed for at se bison.

Tabel 10 Oversigt over resultaterne af spørgeskemaundersøgelsen – turister (besøgende) og fastboende samt i alt – del 4

Spm.	Oplysninger ("variable")	Turister	Fastboende	I alt
0	Besvarelser	208	248	456
15	Lejet feriehus	36%	n.a.	n.a.
15	Hotel/feriecenter/vandrerh	9%	n.a.	n.a.
15	Camping	1%	n.a.	n.a.
15	Eget sommerhus/feriebolig	26%	n.a.	n.a.
15	Hos familie og venner	29%	n.a.	n.a.
16	% som kom i bil (el. bus)	98%	95%	96%
17	Antal i gruppen (max. 10)	3,5	3,0	3,3
17	Antal i gruppen (1-50)	4,1	3,1	3,5
0	Observeret gn.snit, antal	n.a.	n.a.	2,77
19	Så bison	63%	67%	65%
20	Vil besøge bison.. igen	91%	97%	94%
21	Vil anbefale	96%	96%	96%
22	NaturBornholm i år	21%	34%	28%
22	NaturBornholm tidligere	46%	54%	50%
22	NaturBornholm i alt	67%	88%	79%

Kilde: Undersøgelse foretaget af CRT i oktober 2015 for Naturstyrelsen.

Spørgsmål 15: Overnatningsformer blandt turister på Bornholm

De vigtigste overnatningsformer blandt turisterne i Bisonskoven var i oktober 2015 lejet feriehus (36%), eget sommerhus (26%) og overnatning hos familie og venner (29%). Hotel/feriecenter samt vandrerhjem stod for 9%. Campinggæsterne fylder ikke meget (1%), men camping-sæsonen var jo også forbi i undersøgelsestidsrummet (oktober). Sammenligner man med, hvordan danske (kommercielt overnattende) turister overnatter generelt på Bornholm, så er gruppen som overnatter i "lejet feriehus" væsentligt overrepræsenteret blandt de besøgende i Bisonskoven, mens hotel- og feriecenter-gæsterne er væsentligt underrepræsenterede, og det samme gælder i særdeleshed campister.

Spørgsmål 16: Anvendt transportmiddel til Bisonskoven

Biler er det helt dominerende transportmiddel blandt besøgende i Bisonskoven (96% totalt set). Andelen af biler er oppe på 98% blandt turisterne og 95% blandt de fastboende. De øvrige transportmidler omfatter cykel, hest og gåben.

Spørgsmål 17: Antal mennesker i gruppen

Antallet i gruppen er højere iflg. besvarelsene i spørgeskemaundersøgelsen end i de fortagne observationer. Det kan hænge sammen med, at særligt turister kan opfatte "hvem man rejser sammen med" noget bredere end hvad man umiddelbart kan observere. Selv hvis man ser bort fra svar på "over 10 i rejsegruppen" ligger antallet "i gruppen" på 3,3 totalt set, jf. Tabel 10. Når formålet er at nå frem til, hvor mange personer, der er pr. bil mv., så er det observerede antal pr. bil det relevante gennemsnit. Sidstnævnte gennemsnit lå på 2,77, jf. Tabel 2. Af forsigtighedsgrunde anvendes ved opregninger på besøgstal pr. år dog lidt lavere gennemsnit på 2,5, som Naturstyrelsen ved tidligere observationer nåede frem til.

Spørgsmål 18: Hvor mange personer omfatter besvarelsen

Mange af besvarelsene gælder kun for én person, selv om der var flere i rejse- eller besøgsgruppen.

Spørgsmål 19: Så du bison ved dette besøg – ja/nej

Hele 65% blandt de, der svarede, så faktisk bison under deres besøg i området. Det er ikke utænkeligt, at andelen blandt de besøgende, som ikke deltog i undersøgelsen, var/er lavere. Men i al fald er det en overraskende stor andel, som så bison ved "dette besøg". Det er svært at finde forklaringerne på, at så høj en andel så bison andet end at andelen varierer fra besøgsdag til besøgsdag. Der er relativt mange besøgende i bisonskoven i og omkring efterårsferien i uge 42, jf. Figur 3. Der har altså været ganske mange andre besøgende, som de sidst ankomne besøgende har haft mulighed for at spørge om, hvor flokken befandt sig. Intervieweren på p-pladsen blev dog også typisk klar over efter de første 20 minutter, hvor bisonflokkens befandt sig og har formentlig (naturligvis) fortalt det videre, hvis just ankomne besøgende har spurgt om det.

Bemærkninger:

Hvis man ikke har været i Bisonskoven før og ønsker at se dyrene, kan man evt. spørge nogen til råds, dvs. enten tage med på en guidet tur eller spørge nogen af dem man møder i Bisonskoven, om de har set dem den dag og hvor de er. Bisonskoven er speciel derved, at den faktisk giver personer, som ellers ikke ville tale sammen, anledning til at udveksle nogle ord. Det er der flere muligheder for:

1. De, der er på vej ud i området, kan spørge dem, der er på vej tilbage fra området, om de har set bison.
2. De, der har været så heldige at se bison, kan fortælle de senest ankomne hvor bison er, enten uopfordret eller adspurgt.
3. De, der har været langt inde i området, hvor bison sommetider går, kan uopfordret eller adspurgt fortælle, at de ikke er der i dag.

At lede efter bison uden at vide hvor de er kan være noget af en udfordring, endda en ganske spændende en. Men hvis man ikke ser nogen (friske) spor af bison, så er man næppe på rette vej.

Hvis man blot kører ad Christian X Vej gennem Bisonskoven uden at gøre holdt skal man være usandsynligt heldig for at se dyrene, med mindre man ved, hvornår de typisk er på engen ved den sydvestlige indkørsel. Hvis man vil have blot en rimelig god chance for at se bison, skal man nok afsætte mindst en time til at finde dem. Især for turister må det anbefales om muligt at deltage på en af de guidede ture eller at spørge andre besøgende i området om, hvor bisonflokkene netop den dag på netop det aktuelle tidspunkt befinder sig.

Spørgsmål 20: Vil du/I komme i Bisonskoven igen – ja/nej

Hele 91% af turisterne og 97% af de fastboende angiver, at de vil besøge Bisonskoven igen. Jo flere gange man har været i Bisonskoven tidligere, jo større er sandsynligheden for, at man angiver at ville besøge området igen.

Spørgsmål 21: Vil du anbefale andre at besøge området – ja/nej

Hele 96% af både turister og fastboende vil anbefale andre at besøge området omkring Svinemose (Bisonskoven) til andre.

Spørgsmål 22: Har du nogensinde besøgt NaturBornholm – ja/nej

Godt en fjerdedel angav at have besøgt NaturBornholm i år, og ydermere angav halvdelen, at de havde besøgt NaturBornholm tidligere, men ikke i år. Alt i alt havde 79% af respondenterne i denne undersøgelse besøgt NaturBornholm enten i år eller tidligere.

4.3 Kommentarer givet til denne undersøgelse samt andre relaterede undersøgelser og rundspørger

I forbindelse med, at DR Bornholm venligst satte et link til online versionen af spørgeskemaet på deres hjemmeside, blev spørgsmålet ”om bison på Bornholm gavner turismen på øen” rejst. Der var flest som mente, at det er et plus for øen med bison.

Argumenter for, at bison er til fordel for turismen på Bornholm:

Laila Esbersen: Ja, lad os beholde vores bisoner og gøre øen lidt mere interessant og få lidt interesse fra turisterne. - Den mulighed må vi ikke lade slippe fra os. Det kan vi simpelthen ikke tillade os. Ellers bliver øen helt udsultet for alt !!!!

Lars Kjølner: Vi behøver nok ikke at indsætte hverken ekstra fly eller færger pga. dem, men de er da med til at give Bornholm en ekstra dimension.

Tina Juul: Ja. det tænker jeg. Synes da at det er en oplevelse, og hører da mange turister snakke om dem

Conny Ogareck: Selvfølgelig tiltrækker de turister - jeg har mødt rigtig mange af slagsen i området - og også talt med folk, der har rejst herover med det formål at opleve dyrene. Hvis de derimod bliver sluppet ud på hele øen, tror jeg, at deres turismeværdi forsvinder - INGEN gider bruge hele ferien på at lede efter dem ☺

Jakob Van Oord Post: Ja, det gør de. Jeg har hørt flere, der er kommet for at se bison i det vilde.

Bo N. Bjødstrup: Det er et kæmpe hit for vores mange gæster på Hotel Skovly, og gæster har endda lagt videoer på vores facebookside om besøget hos de store dyr. Det er endnu en spændende ting at se på Bornholm, som turist!

Jeanne Cordua: Det er flotte og fantastiske dyr, som jeg selv har været heldig at opleve på lige så nært hold som i videoen. ... De er absolut et plus for vores turisme - og os selv!

Elsebeth Kofoed Bech: De giver da øget interesse for os alle. Men de skal selvfølgelig blive i indhegningen. Man lukkede jo hele området fordi der kom et par kalve. Tænk hvad der så kan ske, hvis de går frit på hele øen. Lukker vi den ned nogle uger i højsæsonen? Jeg synes det er fint vi har dem. Men så skal man ikke lukke området når turisterne er her...

Doris Madsen: Når ca. 100.000 mennesker har besøgt bisonskoven i løbet af en sæson, kan der nok ikke være den store tvivl. Sidste sommer tilbragte jeg rigtig meget tid derinde, og talte med rigtig rigtig mange turister fra hele verden. De fortalte stort set alle, at de var taget til øen, primært for at opleve den europæiske skovbison, og de havde netop valgt øen, fordi Bornholm er et meget begrænset område i forhold til de store polske skove, hvilket jo gjorde at chancen for at opleve disse fantastiske dyr var langt større her end andre steder. De fortalte iøvrigt at de var ganske overvældet over øens natur som helhed, og herunder specielt de ubebyggede kyststrækninger. De fortalte endvidere at de, i deres hjemlande, ville anbefale øen som destination.

Kjeld Nielsen: Vi har en natur, der kan rumme de europæiske bisoner, så derfor skal vi være med til at bevare dem. Jeg mener de skal blive i den begrænsede indhegning vi har nu, for at interesserede har en chance for at finde/se dem og ikke søge i Paradisbakkerne eller hvis de går i Vestermarie Plantage.

Uffe Steen Larsen: Et hit!

Preben Rasmussen: Vi runder da altid dyrenes indhegning hver eneste gang vi er på øen!

Benny Stoltz: Spændende.

Lissi Mortensen: Dejlige dyr! En attraktion for øen og dens beboere! Det er altid spændende at se og høre, hvordan det går dyrene! og om der er kommet kalve til!? De skal dog blive i deres indhegning, da det ellers vil blive et voldsomt sammenstød, hvis de bevæger sig ud i trafikken!? Skulle der blive for mange dyr indenfor indhegningen, er de jo med i et avlsprogram, og kan sendes til andre skove, så vi bevarer den europæiske bison!

Peer Letholm: Når vi er på øen, tager vi stort set altid en tur gennem området – fantastisk.

Sanne Harpsøe Larsen: Vi kommer til Bornholm til næste sommer. Jeg vidste ikke noget om dem, så selvfølgelig skal vi en tur i Almindingen.

Ronald Kofoed-Rasmussen: Naturligvis har det positiv indvirkning på øens turisme. Bornholmerne har bare ikke udnyttet potentialet fuldt ud. Jeg har besøgt det polske urskovsområde, hvor den europæiske bisoner er genopstået i. Det er også der, de bornholmske er emigreret fra. Her er opbygget en større oplevelsesindustri i Bialy Wiesa.

Ernie Qvist: Flot at se..... fin video. Og ja hvorfor ikke ?

Lennart Bensryd: Det är en mäktig syn, jag kommer gärna tillbaka och ser dem igen.

Argumenter imod, at bison er til fordel for turismen på Bornholm:

Tommy Larsen: Er der bisoner på Bornholm? ???.....det troede jeg ikke der var....har ikke set en eneste...selvom jeg har været igennem skoven mindst 10 gange....

Bjørn Lind: Tvivler jeg på. For mig, burde de sendes tilbage hvor de kom fra. Eller opdrættes, med henblik på en niche, til supermarkedets kølemontre.

Lillian Spanner Lund: Hm . Umiddelbart nej .

Lill-Kirstin Kjøller: Tror ikke på at bisonerne tiltrækker turisterne til øen. Det er vist bare bornholmerne, der går op i de dyr!!

Dorthe Hjorth: Nix, det er ikke dem, jeg kommer til Bornholm for.

5 Effektivurdering af bison i området omkring Svinemose på Bornholm

5.1 Vurdering af herlighedsværdien – eller den rekreative værdi - af bison ved Svinemose

Som et første bud på at opgøre værdien af bison på Bornholm forsøges med begrebet herlighedsværdi.

*"Jagt, vildt og en varieret natur er for mange de grundlæggende elementer, når ejendommens herlighedsværdi vurderes. Herlighedsværdi skaber ejerglæde og tilfredshed i form af natur- og jagtoplevelser. En høj herlighedsværdi er samtidig af stor betydning, den dag ejendommen skal sælges eller videregives. Og den påvirker en eventuel jagtleje positivt."*¹⁸

*"Herlighedsværdi er det, der er tilbage, når alt andet er målt, vejet og vurderet i pengeværdi. Herlighedsværdien er en vanskeligt defineret nydelse som havudsigt, stilhed, naturskønhed, dyreliv, jagt- og fiskeret. Disse herligheder er ikke ganske uden forbindelse med markedsøkonomien: Det koster at have havudsigt, også i form af en forøget, skattepligtig grundværdi."*¹⁹

*"Skov- og Naturstyrelsen lægger mest vægt på skovens herlighedsværdi og mindre på træproduktion." .. Statsskovene vil nu lægge mest vægt på herlighedsværdier."*²⁰

Ovenstående citater indikerer for det første definitionen af begrebet herlighedsværdi. For det andet indikeres, at begrebet herlighedsværdi også er relevant i forbindelse med en statsskov. Andre begreber, der relaterer sig til "herlighedsværdi", er "naturværdi", "rekreation" samt "natur- og miljø". Mens det førhen var de to sidstnævnte begreber, der blev nævnt som de vigtigste mål med (at rejse) skov ²¹, så er "herlighedsværdi" altså kommet mere i fokus også i forbindelse med statsskove. Hvis det gælder "herlighedsværdien" af en skov og værdien for turister og fastboende ved at gå ture i denne, kan man sige, at man lige så vel kunne benytte begrebet "naturværdi", men begge dele kan være vanskelige at sætte tal på. I al fald betyder tilstedeværelsen af bison, at langt flere vælger at komme i skoven omkring Svinemose (Bisonskoven), end førhen. Der er ultimo 2015/primo 2016 en bog under udgivelse med titlen "Natur- og herlighedsværdier ved skovrejsning", og heri behandles bl.a. emnet om "tiltag til fremme af fugle, padder og truede dyrearter".²² I turistmæssig sammenhæng taler man også om, at "havne har herlighedsværdi" i lighed med skove, og at denne kan forøges på forskellig vis, bl.a. ved bedre information, også på engelsk og tysk, eller ved bedre fysisk tilgængelighed.²³ På engelsk oversættes "herlighedsværdi" til "amenity".

Der er således argumenteret for relevansen af at inddrage begrebet "herlighedsværdi" i sammenhæng med indførelsen af bison omkring Svinemose i Almindingen. Der er nu et stort antal besøgende i området, og disse kommer primært pga. muligheden for at se bison. Området har altså fået en større

¹⁸ <http://www.skovdyrkerne.dk/naturogvildtinfo/>.

¹⁹ <https://da.wikipedia.org/wiki/Herlighedsv%C3%A6rdi>.

²⁰ <http://www.slsas.dk/Files/Billeder/Artikler/Kamp%20om%20fremtidens%20skov%20jp.pdf>.

²¹ www2.sns.dk/udgivelser/2001/87-7279-293-0/helepubl.pdf.

²² http://www.skovbykon.dk/JA_purify_T3/index.php/natur-og-jagtvaerdier.

²³ <http://nordjyske.dk/nyheder/havne-har-herlighedsvaerdi/8632ab00-3925-4fa3-837c-1387e604da57/112/1513>. Se evt. også: <http://www.mulighedernesland.dk/index.php?id=437247>.

<http://www.skovdyrkerne.dk/dyrkningsinfo/naturvildt/terraenpleje/skovlovensmulighederforvildtpleje/>.

"herlighedsværdi" - subsidiært en større værdi som rekreativt område for såvel fastboende som turister.

Det er jo gratis at besøge området omkring Svinemose på Bornholm, også kaldet Bisonskoven. Dog koster det 50 kr. at deltage i en 2-timers rundvisning med guide. Tilsvarende kan man anføre, at det i Sverige og Tyskland, hvor der også er bisonflokkede, koster en entré eller et årsabonnement for at få adgang til disse udenlandske dyreparker. Hertil kommer en merpris for evt. rundvisning.

I Avesta Bison Park i Sverige koster entre 80 SEK for en dagsbillet (voksne) og 150 SEK for en sæsonbillet (voksne). Det koster 30 SEK ekstra per person for deltagelse i guidet tur. I Avesta er der godt 30 dyr fordelt på to flokke.²⁴ I Wisentgehege, Springe, ved Hannover i Niedersachsen, Tyskland, koster entre 11 € (voksne), 40 € for et årskort. I Springe i Tyskland er indhegningen på 90 hektar (Bornholm: 200 hektar) og 120.000 – 180.000 besøgende pr. år. Der er født godt 300 bisoner i Springe siden starten i 1928, altså godt 3 om året i gennemsnit. Der er tale om en form for zoologisk have med ca. 100 forskellige arter, heriblandt europæisk bison.²⁵

Et gennemsnitligt ophold i Bisonskoven uden guide tager ca. 1 time. Man kunne derfor skønmæssigt ansætte "herlighedsværdien" pr. besøg à gennemsnitligt 1 times varighed til 15-20 kr., lad os sige 15 kr. Hvis der derimod er tale om gennemkørsel uden parkering er chancen for at se bison væsentlig lavere, og opholdet varer højst 5 minutter. Bilisterne kører generelt gennem Bisonskoven i håb om at se bisonerne - ikke for at skyde genvej. "Herlighedsværdien" af den type besøg i Bisonskoven kunne sættes til 0-5 kr., lad os sige 3 kr. Der var i 2015 ca. 96.000 besøgende i Bisonskoven, deraf 36% med ophold à en times varighed, dvs. knapt 35.000 besøgende med herlighedsværdi à 15 kr., i alt 518.400 kr. Hertil kommer 64% eller ca. 61.000 gennemkørende besøgende, i alt 184.320. Dvs. en herlighedsværdi for Bisonskoven på godt 702.000 kr. i 2015. Hertil kommer, at godt 900 af de besøgende, som gør ophold i Bisonskoven, erlægger en betaling på gennemsnitligt ca. 41 kr. pr. person for en guidet rundvisning, dvs. ca. 36.000 kr. – altså i alt godt 738.000 kr. i 2015. På tilsvarende vis indsættes værdier for de øvrige hele og halve år. Derudover kan man sige, at redaktionelle omtaler af Bornholm (i Danmark udenfor Bornholm og i udlandet) i forbindelse med bison har en PR-mæssig værdi for Bornholm - måske svarende til, hvad det ville koste at købe den tilsvarende plads som annoncer. Denne værdi er der dog ikke medtaget her.

²⁴ <http://www.avesta.se/Kultur--Fritid/Avesta-Visentpark/Avesta-Bison-Park/>. <http://www.avesta.se/avestavisentpark>.

²⁵ <http://www.ferie-niedersachsen.dk/wisentgehege-springe-1>.
<http://www.wisentgehege-springe.de/ueber-uns/tierbestand>.

Tabel 11 Et bud på beregning af herlighedsværdien af bison i området omkring Svinemose i Almindingen

Personer	2012 H2	2013	2014	2015	2016	2017 H1	I alt, 5 år
Standsende	20.700	41.400	41.400	34.560	33.480	16.200	187.740
Gennemkørende	36.800	73.600	73.600	61.440	59.520	28.800	333.760
Besøgende	57.500	115.000	115.000	96.000	93.000	45.000	521.500
Deraf med guide	0	1.967	904	850	800	375	0
Værdi, kr.	2012 H2	2013	2014	2015	2016	2017 H1	I alt, 5 år
Standsende	310.500	621.000	621.000	518.400	502.200	243.000	2.816.100
Gennemkørende	110.400	220.800	220.800	184.320	178.560	86.400	1.001.280
Herlighedsværdi	420.900	841.800	841.800	702.720	680.760	329.400	3.817.380
Rundvisninger	0	80.740	38.230	35.700	33.600	15.750	204.020
I alt	420.900	922.540	880.030	738.420	714.360	345.150	4.021.400
Bevilling, kr.							4.000.000

Kilde: Eget estimat, jf. Tabel 1, Tabel 5, NaturBornholm (bilag) samt tekst i dette afsnit 5.1.

I en tidligere undersøgelse taler man om naturværdier, rekreativ værdi eller friluftsværdi. Der måles i en kilde på totalt antal besøgstimer pr. år, total antal udenlandske besøgstimer og transportafstanden, baseret på optællinger af parkerede biler samt besvarelse af spørgeskemaer. En anden kilde baserer sig på modelberegninger.²⁶ Ud over, at selve skoven kan få forøget sin handelspris, hvis herlighedsværdien stiger pga. flere dyr eller pga. at dyr plejer skoven, så nævner en tredje kilde, at nærhed til bl.a. skov kan forøge handelsværdien for de omliggende huse.²⁷

I nærværende undersøgelse – hvor både optællinger og spørgeskemaer samt modelberegninger benyttes - ved vi blandt andet, at de parkerede biler, hver med 2,5 passagerer i gennemsnit, bruger 1 time ude i Bisonskoven og at de ligeledes benytter en time til transporten frem og tilbage. De gennemkørende har ikke noget ophold, og de kan måske kun siges højst at have brugt en halv time ekstra på transport til at køre igennem Bisonskoven, mest sandsynligt fordi man til dels skulle den vej alligevel. I nærværende undersøgelse anvendes primært sondringen mellem turister (danske og udenlandske under ét) og fastboende.

²⁶ http://macroecology.ku.dk/pdf-files/naturvrdier_i_nationalparker.pdf side 10 og 77.

²⁷ http://forskning.ku.dk/find-en-forsker/?pure=files%2F45792121%2FIFRO_rapport_218.pdf side 17 og 38.
<http://docplayer.dk/2209003-Analyse-af-udvalgte-rammevilkar-i-skovbruget.html> side 17.

5.2 Vurdering af den imagemæssige effekt

Det fremgår af spørgeskemaundersøgelsen, at

- 86% af de adspurgte mener, at bison er et plus for turismen på Bornholm
- 62% mener, at bison er et plus for Bornholm som bosted

Nogle få svarer "nej", mens resten svarer "ved ikke". Hvis man ser bort fra dem, som svarer "ved ikke", og alene ser på dem, som har svaret enten "ja" eller "nej", så stiger andelen, som svarer "ja" til de to spørgsmål til hhv. 93% og 77%. Blandt turisterne selv er der yderligere hele 96% af dem, som har svaret enten ja eller nej, som svarer "ja" til at bison er et plus for turismen på Bornholm. Tilsvarende er andelen blandt de fastboende, som svarer "ja" til, at bison er et plus for Bornholm som bosted, på 75% blandt de fastboende, som har svaret enten ja eller nej til det spørgsmål.

I forlængelse heraf kan nævnes, at

- 94% af de adspurgte angiver, at de vil besøge Bisonskoven igen og
- 96% vil anbefale andre at besøge Bisonskoven

Jo flere gange man har besøgt Bisonskoven, jo mere sandsynligt er det, at man vil besøge Bisonskoven igen, men dette er et resultat, som gælder generelt.

Andre resultater peger i samme retning:

- 94% vidste, at der var/er bison i området, inden de kom der, og
- hele 65% angiver, at de faktisk så bison ved det seneste besøg
- 81% angiver, at besøget var enten ugens (43%) eller dagens (38%) naturmæssige højdepunkt

Ovennævnte resultater peger således på, at bison primært er et plus for Bornholm som turistdestination og sekundært et plus for Bornholm som bosted. Der er en ganske stor gruppe af bornholmere, som kommer i Bisonskoven ikke blot én gang om året, men adskillige gange.

5.3 Vurdering af de regionaløkonomiske/samfundsmæssige effekter af, at der er bison på Bornholm

En del af bevillingen på de 4 mio. kr. er anvendt udenfor øen. Det drejer sig om køb af GPS-udstyr, indkøb af syv bisonokser og transport af disse, dvs. beløb, som er anvendt i udlandet. Opgaven med opsætning af indhegningen tilfaldt efter licitation en udenøsk aktør. Tilbage bliver 0,3 skovarbejderårsværk à kr. 120.000 pr. år i 5 år, dvs. i alt 0,6 mio. kr., som ligger på Bornholm. Ved regionaløkonomiske effekt-beregninger sonderer man normalt mellem en investeringsfase og en driftsfase, men her kan vi nøjes med at se på den turismemæssige effekt af driftsfasen med tillæg af det nævnte skovarbejder-årsværk.

Besøg i Bisonskoven af de fastboende har ingen regionaløkonomisk effekt. Det ville være tilfældet uanset om der er fri adgang eller ikke. Dette er parallelt med beregning af den regionaløkonomiske effekt af museumsbesøg, hvor man også ser bort fra de fastboendes besøg ved attraktionen.

Det fremgår af Tabel 9 spørgsmål 8, at 6,6% turisterne angiver, at de bliver længere på Bornholm pga. at de kan se bison på øen. Hvis man anslår, at blot en femtedel af disse rent faktisk vil blive et ekstra døgn på Bornholm, så svarer det til, at 1,3% af 525.000 turister (kommercielt overnattende samt besøgende hos familie og venner mv.) overnatter 6.930 ekstra nætter à ca. 375 kr. pr. døgn, dvs. i alt 2,6 mio. kr. i turistforbrug (2015). For hele den 5-års projektperiode bliver det til ca. 14,1 mio. kr. i ekstra turistforbrug på Bornholm. Den nævnte femtedel kan siges at fremkomme som et besøg i Bisonskoven à en times varighed plus en times transport (½ time frem, ½ time tilbage), altså 2 timer ud af højst 10 dagtimer til rådighed.

Totalt set resulterer 1 mio. kr. i turistforbrug på Bornholm i 1,13 beskæftigede årsværk, deraf 0,68 årsværk på Bornholm. Dvs. et turistforbrug på 2,6 mio. kr. ekstra pga. bison resulterer i $0,68 \cdot 2,6 = 1,76$ ekstra årsværk på Bornholm. Hertil kommer $0,45 \cdot 2,6 = 1,18$ ekstra årsværk andre steder i Danmark. Dvs. alt i alt ekstra beskæftigelse i Danmark på 2,94 årsværk i 2015 som følge af bison på Bornholm. Hertil kommer 0,3 skovarbejderårsværk til at føre opsyn m.v. Altså $1,76 + 0,3 = 2,06$ årsværk ekstra (i 2015) på Bornholm som følge af bison. Hertil kommer 1,18 ekstra årsværk andre steder i Danmark. Af de 2,6 mio. kr. i ekstra turistforbrug på Bornholm (2015) som følge af bison på Bornholm går de 37% eller 0,96 mio. kr. i statskassen i form af skatter og afgifter. For den 5-års forsøgsperiode løber skatter og afgifter til staten op i 5,2 mio. kr. som følge af ekstra turistforbrug som følge af bison på Bornholm, altså godt 1 mio. kr. om året.

Det fremgår af Tabel 9 spørgsmål 6, at 2% af turisterne angiver at besøge Bisonskoven som en primær grund til at besøge Bornholm. Hvis man af forsigtighedshensyn siger, at halvdelen af de nævnte 2%, altså 1% af turisterne, kommer til Bornholm pga. bison, og at de bruger én hel dag på den aktivitet, så svarer det til $1\% \cdot 525.000 \text{ døgn} = 5.250 \text{ døgn} \cdot 375 \text{ kr.} = 2,0 \text{ mio. kr.}$ i turistforbrug (2015). Dette giver så en beskæftigelse på $2 \cdot 1,13 = 2,26$ årsværk, deraf 1,33 på Bornholm og 0,89 udenfor Bornholm. Hertil kommer 0,33 skovmands-årsværk på Bornholm.

Tabel 12 Regional- og national-økonomiske effekter af 1 mio. kr. ekstra i turistforbrug på Bornholm

Bornholms turisme	Hovedtal Mio. kr	På Bornholm Alene Mio. kr	Effekt af i mio. kr i turismeforbrug	Multiplikatorer
Turismeforbrug	1.831		1.000.000	1
Værditilvækst – direkte effekter	572,0	416	312.397	0,31
Værditilvækst – inkl. afledte effekter	893,8	423	488.148	0,49
Personskatter	182,7	51	99.781	0,1
Vareskatter, moms og selskabsskatter	491,3		257.400	0,26
Skatter i alt	674,0		368.104	0,37
Beskæftigelse, årsværk i alt	2.063	1.237	1,13	

Kilde: Hovedtal for turisme på Bornholm i "Turismesatellitregnskab for Bornholm 2011" af Anders Hedetoft og Jie Zhang, Center for Regional- og Turismeforskning, 2013.

Baseret på en regionaløkonomisk beregningsmodel, som er udviklet af CRT (Center for Regional- og Turismeforskning) og som er tilpasset til turismen i samarbejde med VisitDenmark, udarbejdes med mellemrum et "Turismesatellitregnskab for Bornholm", hvoraf det senest foreliggende er fra 2011, udarbejdet i 2013. Der tages udgangspunkt i denne, når det skal vurderes, hvilken effekt på økonomi og beskæftigelse, et givet mer-turismeforbrug som følge af bison på Bornholm har.

Tabel 12 angiver bl.a. den effekt, som et mer-turismeforbrug på Bornholm på 1 mio. kr. har. Det fremgår også (af de to første kolonner), hvordan værditilvæksten (den direkte) som følge af turistforbruget er fordelt mellem Bornholm ($416/572=73\%$) og det øvrige Danmark (27%). 37% af turistforbruget går til skatter og afgifter, hvilket jo er godt for staten. En lille del af skatter og afgifter som følge af mer-turistforbruget tilfalder dog på Bornholm i form af kommuneskatter ($51/674=8\%$). En ganske stor del af beskæftigelseeffekten ved turistforbruget på Bornholm ligger angiveligt udenfor øen (40%), mens hovedparten ($1.237/2.063 = 60\%$) trods alt bliver på Bornholm. For at finde frem til et mer-turismeforbrug som følge af bison på Bornholm må man først opgøre, hvor mange ekstra nætter det drejer sig om. Dernæst må man få rede på, hvilket døgnforbrug hver af de ekstra nætter (totalt set) giver anledning til. Det viser sig, at der hovedsageligt er tale om danske turister, og at der hovedsageligt er tale om hhv. turister i lejet feriehus (471 kr. i døgnforbrug) og turister (besøgende) i eget feriehus/ferielejlighed (237 kr./døgn) eller besøgende hos familie og venner (400 kr./døgn). I den forbindelse anvendes (i princippet vægtede) gennemsnitstal for hele Danmark for disse overnatningsformer (ca. 375 kr./døgn), dvs. uden de ekstra udgifter til transport, der er forbundet med ferieophold på Bornholm sammenlignet med andre steder i landet (jf. Hedetoft og Zhang, 2013 side 7).

Tabel 13 Regional- og national-økonomiske effekter for Bornholm og det øvrige Danmark af, at der findes bison på Bornholm

	2012 H2	2013	2014	2015	2016	2017 H1	I alt, 5 år
Turister	262.500	525.000	525.000	525.000	525.000	262.500	
Angiver, at bison har medført, at opholdet blev længere				6,60%			
Anslået andel, som bliver i gn.snit ét døgn længere				1,32%			
Ekstra døgn	4151	8302	8302	6930	6713	3248	
Døgnforbrug	375	375	375	375	375	375	
Mer-turistforbrug, mio. kr.	1,6	3,1	3,1	2,6	2,5	1,2	14,1
	2012 H2	2013	2014	2015	2016	2017 H1	I alt, 5 år
Årsværk pr. 1 mio. kr i turistforbrug på Bornholm				1,13			
på Bornholm				60%			
på Bornholm udenfor Bornholm				0,68			
Mio. kr. ekstra turistforbrug				2,6			
Ekstra beskæftigelse på Bornholm				1,76			
Ekstra beskæftigelse udenfor Bornholm				1,18			
I alt ekstra beskæftigelse	1,76	3,52	3,52	2,94	2,84	1,38	3,19
							p.a.
Skatter og afgifter pr. 1 mio. i turistforbrug på Bornholm				368104			
Skatter og afgifter,	0,57	1,15	1,15	0,96	0,93	0,45	5,20
	2012 H2	2013	2014	2015	2016	2017 H1	I alt, 5 år
Angiver bison som primære grund til at besøge Bornholm				2%			
Anslået andel som faktisk kommer pga. bison				1%			
Døgn				5250			
Døgnforbrug				375			
Turistforbrug				2,0			
Årsværk				2,2			
Ekstra beskæftigelse på Bornholm				1,33			
Ekstra beskæftigelse udenfor Bornholm				0,89			
Skatter og afgifter,	0,4	0,9	0,9	0,7	0,7	0,3	3,9

Tabel 13 indikerer, at bison på Bornholm indebærer en merbeskæftigelse på Bornholm på mellem 1,33 og 1,76 årsværk på selve Bornholm, altså ca. 1½ årsværk. Hertil kommer 0,3 årsværk til opsyn mm. med bison-flokken. Der er desuden 0,89-1,18 årsværk, altså ca. 1 årsværk merbeskæftigelse i det øvrige Danmark som følge af det ekstra turistforbrug på Bornholm. Dette skyldes, at de varer og tjenesteydelser, som turistforbruget består af, "importeres" til øen, og altså derfor giver en effekt udenfor øen. Der er et mer-turistforbrug på Bornholm på 2,0-2,6 mio. kr. (2015) som følge af bison på Bornholm. 0,7-1,0 mio. kr. af dette forbrug går (hovedsageligt) i statskassen i form af skatter og

afgifter, i alt mellem 3,9 og 5,2 mio. kr. i løbet af den første 5-års periode med bison på Bornholm. En mindre del deraf, 8%, er dog i kommuneskatter.

Der er vældig meget som tyder på, at der er stor opbakning til en fortsat tilstedeværelse af bison på Bornholm, også efter udløbet af den første 5-års periode.

6 Sammenfatning

Bisonbestanden i området omkring Svinemose i Almindingen er et klart imagemæssigt plus for Bornholm, først og fremmest som ferieø, men desuden også for Bornholm som bosted. Således mener 86% af de adspurgte, at bisonflokkene er et plus for turismen på Bornholm. 62% mener, at bison er et plus for Bornholm som bosted. At Bornholm kan være med til at sikre overlevelsen af en truet dyreart er et plus for naturen. Bison er i kraft af deres fødevalg med til at sikre, at planter, som ellers ville have svært ved at klare sig, får gode vækstbetingelser. Der er stor folkelig opbakning fra både lokalbefolkningen og turister til bison på Bornholm, jf. de førnævnte procenter.

Der knytter sig en naturværdi, rekreativ værdi, friluftsværdi eller herlighedsværdi til en naturmæssig attraktion som bisonflokkene i indhegningen omkring Svinemose på Bornholm, Bisonskoven. Knapt 35.000 personer bruger hver en time i Bisonskoven i 2015, og yderligere godt 61.000 kører igennem Bisonskoven. I alt 96.000 besøgte således området i 2015.

Transporttiden er en lille time tur/retur, mens den halve transporttid for de gennemkørende kunne henføres til bison. Dermed har man en måling på, hvor meget tid, der anvendes på ophold og transport på bison på Bornholm pr. år, nemlig $(35.000 \cdot 2) + (61.000 \cdot \frac{1}{2}) \sim 100.000$ timer p.a., altså ca. 1 time pr. besøgende (parkerende og gennemkørende) inkl. transport.

Hvis man ansætter værdien (naturværdien, herlighedsværdien) af et besøg i Bisonskoven til blot 15 kr. pr. parkerende besøgende og nogle få kr. pr. gennemkørende besøgende, så løber den værdi op i 4 mio. kr. over en 5-årig periode inkl. ekstrabetaling for guidede rundvisninger i området, eller ca. 800.000 p.a.. Dette svarer i øvrigt til det beløb, som blev givet til etablering og drift af området i de første 5 år frem til medio 2017. Deraf medgår de kr. 120.000 p.a. til 0,3 skovarbejderårsværk, som er en del af den beskæftigelse, som bison på Bornholm medfører. Dette vil ligeledes muligvis være basisomkostningen p.a. fremadrettet.

Spørgsmålene vedr. den regionaløkonomiske effekt: Hvor mange ekstra arbejdspladser skabes der gennem aktiviteten? Hvor mange penge og hvor megen tid bruger turister på bison? Bruger turister flere penge og mere tid på Bornholm på grund af bison, eller fordeler de blot den samme pengesum og tiden på en anden måde end før? Hvordan er den geografiske fordeling af de besøgende i Bisonskoven efter bopæl (fastboende, andre danskere, udlændinge)? Tidsforbruget er der svaret på ovenfor.

Afhængigt af, hvad man lægger til grund for estimatet, så indebærer det ekstraforbrug, som de udenøse turister (kommercielt overnattende såvel som besøgende hos venner og familie) har på Bornholm som følge af deres besøg i Bisonskoven på ca. 2,3 mio. kr. i 2015 en merbeskæftigelse på ca. 1,5 årsværk. Hertil kommer 0,3 årsværk til en skovarbejder til opsyn mv. med dyrene. Altså i alt ca. 1,8 årsværk på øen. Hertil kommer, at noget af turistforbruget på Bornholm har effekter udenfor øen i det øvrige Danmark på ca. 1 årsværk. Der er skatter og afgifter til staten på ca. 0,8 mio. kr. i 2015 som følge af det ekstra turistforbrug på Bornholm. Over en 5-års periode bliver det til ca. 4½ mio. kr. i skatter og afgifter til staten som følge af det ekstra turistforbrug som følge af ekstra ophold på Bornholm pga. besøg i Bisonskoven.

Der var kun 6,7% udlændinge blandt respondenterne i spørgeskemaundersøgelsen om bison i oktober 2015. Der er i oktober særligt få udenlandske kommercielle overnatninger i forhold til danske kommercielle overnatninger. Det skønnes på det grundlag, at der ville have været 13% udlændinge blandt de besøgende i Bisonskoven, hvis undersøgelsen havde fundet sted i en typisk uge eller måned. Dette er imidlertid kun det halve af hvad man skulle forvente, hvis udlændinge var lige så stærkt repræsenterede blandt turisterne (inkl. besøgende hos familie og venner) i Bisonskoven. Der blev givet kommentarer fra svenskere og nordmænd som indikerede, at også de var glade for at se – eller glæder sig til at se – de (selv sammenlignet med elge) store dyr – Europas største landpattedyr.

Referencer

BBC (2012). Denmark's Bornholm island gets rare bison from Poland. 7/7.

<http://www.bbc.com/news/world-europe-18355211>.

Center for Regional- og Turismeforskning v/Irena Stefaniak (2015). Video af bisontyr, som passerer Chr. d. X's vej. <https://www.facebook.com/CRTBornholm>, 21. oktober.

DR Bornholm – P4 (2015). Tiltrækker bisonerne på Almindingen turister til øen?

<https://www.facebook.com/DRBornholm>, d. 20 oktober. – Også med I. Stefaniak's video.

Hance, Jeremy (2015). The triumph of the bison: Europe's biggest animal bounces back a century after vanishing, mongabay.com, 12th May 2015. <http://news.mongabay.com/2015/05/the-triumph-of-the-bison-europes-biggest-animal-bounces-back-a-century-after-vanishing/>.

Hedetoft, Anders og Zhang, Jie (2013). "Turismesatellitregnskab for Bornholm 2011". Center for Regional- og Turismeforskning, http://www.crt.dk/media/19480/09_RTSA-Bornholm-2011_ver_sep13.pdf.

Holst, Lisbet (2015a). Hvad skal der ske med dyrene? Bornholms Tidende, 8/10 '15,

<http://tidende.dk/?Id=68329>.

Holst, Lisbet (2015b). Skal bison være inde eller ude? Bornholms Tidende, 19/10 '15, 22-23,

<http://tidende.dk/?Id=68630>.

Naturstyrelsen (2015). Status i Bisonskoven - oktober 2015, 15/10. <http://naturstyrelsen.dk/lokale-enheder/lokale-nyheder/2015/okt/status-i-bisonskoven-oktober-2015/>.

Olech-Piasecka, Wanda (2015) Population size of European bison kept in captive and free living herds.

http://ebac.sggw.pl/doc/pop_size.pdf.

Petersen, A.H., Larsen, F.W., Rahbek, C. Strange, N. og Lund, M.P. (2005) Naturværdier i Danske Nationalparker. En kvantitativ analyse af den biologiske mangfoldighed i potentielle danske nationalparker. http://macroecology.ku.dk/pdf-files/naturvrdier_i_nationalparker.pdf.

Skov- og Naturstyrelsen (2001). Den biologiske mangfoldighed i skove - status for indsats og initiativer. <http://www2.sns.dk/udgivelser/2001/87-7279-293-0/helepubl.pdf>.

Se i øvrigt fodnoterne.

Bilag 1. Spørgeskema – på dansk

Spørgeskema vedr. bison omkring Svinemose på Bornholm

Udføres af Center for Regional- og Turismeforskning (CRT) for Naturstyrelsen.

1. Hvor har du din faste bopæl? Bornholm: ___ Øvrige Danmark: ___ Udland: ___
I hvilket postnummerområde i Danmark har du/I din faste bopæl? _____
Hvis andet land end Danmark, angiv hvilket: _____
2. Mand: ___ Kvinde: ___ (sæt ét kryds)
3. Hvad er din alder? ___ (skriv venligst)
4. Er dette dit første besøg i området omkring Svinemose (Bisonskoven)?
Ja, dette er mit første besøg her i området: ___ (sæt kryds, hvis 1. besøg)
Nej, inkl. dette besøg har jeg været her i alt ___ gange de seneste 3 år. (skriv antal)
5. Før du kom her i dag, vidste du da, at der findes bison i indhegningen omkring Svinemose?
Ja: ___ Nej: ___
6. Hvis du ikke bor på Bornholm, og du kendte til bison på Bornholm i forvejen, hvilken rolle spillede det for din/jeres beslutning om at tage til Bornholm, at her findes bison? (sæt ét X)
a. Det var den primære grund til at vælge Bornholm som destination: ___
b. Det var en medvirkende årsag, men ikke den primære grund: ___
c. At der er bison på Bornholm spillede ikke nogen rolle for destinationsvalget: ___
d. Ved ikke / vidste ikke, at der fandtes bison på Bornholm før jeg/vi kom herover: ___
7. Hvis du ikke bor på Bornholm, hvor mange nætter varer dit ophold på Bornholm?
___ nætter (skriv antal)
8. Hvis du ikke bor på Bornholm, indebærer bison, at dit ophold på Bornholm er længere, end det ville have været, hvis du ikke skulle besøge "bisonskoven"? Ja: ___ Nej: ___ Ved ikke: ___
9. Er du på en af NaturBornholms guidede ture i dag?
Ja: ___ Nej, jeg/vi er her på egen hånd: ___
10. Når du er kommet her i dag, hvor vigtigt er følgende da, på en skala fra 1 til 5, hvor 1 er lavest og 5 er højest (sæt venligst cirkel om ét tal pr. linje):

Vandre i skoven ad veje og stier	1	2	3	4	5
Se Svinemose og fuglene deromkring	1	2	3	4	5
Muligheden for at se hjorte	1	2	3	4	5
Muligheden for at se bison	1	2	3	4	5
Vide at bison har det godt i området	1	2	3	4	5
Lære om bison og dens adfærd	1	2	3	4	5
11. Havde du hørt om bison på Bornholm, før du kom til øen (som turist eller fastboende)?
Ja: ___ Nej: ___ Nej, jeg er født her: ___
12. Mener du, at tilstedeværelsen af bison på Bornholm er et plus for øen som turistdestination?
Ja: ___ Nej: ___ Ved ikke: ___

VEND!

13. Mener du, at tilstedeværelsen af bison på Bornholm er et plus for øen som bosted?
Ja: ___ Nej: ___ Ved ikke: ___
14. Hvor stor en rolle synes du, at dette besøg i bisonskoven (området omkring Svinemose) spiller som rekreativ oplevelse for dig?
Dette er ugens højdepunkt blandt naturoplevelser: ___
Dette er dagens, men ikke ugens, højdepunkt blandt naturoplevelser: ___
Dette er én blandt flere naturoplevelser i dag, men ikke den bedste: ... ___
15. Hvordan overnatter du på Bornholm?
Jeg bor fast på Bornholm: ___
Jeg overnatter hos familie og venner: ___
Jeg overnatter i eget/familiens (ikke lejet) sommerhus/feriebolig: ___
Lejet feriehus: ___ Hotel/feriecenter/vandrerhjem: ___ Camping: ___
16. Hvilket transportmiddel har du anvendt for at komme til bisonskoven i dag?
Bil: ___
Bus: ___
Cykel: ___
Andet transportmiddel: ___ (Hvis andet, angiv hvilket: _____)
17. Hvor mange er i sammen i bisonskoven i dag?
Alene: ___ Vi er to sammen: ___ Vi er 3: ___ Vi er 4: ___
Vi er flere en 4: ___ (Hvis flere end 4, angiv antal: ___)
18. Hvor mange personer gælder besvarelsen for?
Kun mig: ___ Alle som nævnt ovenfor: ___
Andet antal: ___ (Hvis andet antal, angiv dette: ___)
19. Så du bison ved dette besøg? (sæt ét kryds)
Ja, jeg var heldig at se bison ved dette besøg: ___
Nej, men jeg så "efterladenskaber" fra bison: ___
Nej, jeg så ikke bison eller spor fra dem ved dette besøg: ___
20. Vil du komme i området omkring Svinemose (bisonskoven) igen?
Ja: ___ Nej: ___ Ved ikke: ___
21. Vil du anbefale andre at besøge området omkring Svinemose (bisonskoven)?
Ja: ___ Nej: ___ Ved ikke: ___
22. Har du nogensinde besøgt oplevelsescentret NaturBornholm i Åkirkeby?
Ja, i år: ___ Ja, men ikke i år: ___ Nej aldrig: ___

Dette var sidste spørgsmål. – Mange tak for din medvirken

[Version på tysk forefandtes].

Bilag 2. Førstehåndsindtryk fra Bisonskoven

Af interviewer Martin Lennert, praktikant ifm. serviceøkonomuddannelse.

- Weekend den 3. og 4. oktober, 2015 var en weekend med rigtig godt vejr, og derfor var det mit indtryk at der var mange besøg i Svinemose. Det var børnefamilier, par og mere udtalt naturinteresserede som kom til skoven disse dage. Derudover kom der nogle få motionister.
- Den første dag, lørdag, var bisonflokket et stykke vej fra den indgang jeg stod ved. Så folk skulle gå et godt stykke for at se dem. Derfor var det ikke alle der så dem, men det var nu ikke noget der prægede humøret, den varme dag og freden i skoven gjorde at alle havde en god oplevelse. Folk var velvillige til at udfylde skemaerne og de, der havde taget den lange tur op til bisonflokket var glade og viste fotos.
- Søndag var ligeledes med godt vejr, men her havde flokken "snydt" både trafik og publikum der ville i skoven. Dette forstået på den måde at flokken blokerede vejen til fornøjelse for de fleste. At man kunne komme så tæt på, vakte begejstring og flokken lod ikke til at være videre berørt af de mange mennesker, jeg vil tro der var 30 personer som var samlet på vejen. Flokken "græssede" ind i skoven og der blev taget mange billeder.
- Situationen var rolig, og folk holdt behørig afstand så der ikke opstod gener for flokken.
- Alt i alt en god weekend i skoven.

Indtryk fra øvrige interviewere (v/M. Frølich) fra surveyen i Svinemosen i oktober 2015

- De besøgende i Bisonskoven er generelt positivt stemt over for bison
- Selvom det ikke indgik i undersøgelsen kom en del (formodentlig fastboende) uopfordret med mundtlige kommentarer om, hvad de synes mht. at bisonerne evt. skal forblive på Bornholm - og evt. uden indhegning. De fleste gav udtryk for, at de synes at der fortsat skal være bison på Bornholm - men også at de fortsat skal gå i en indhegning
- Mange mennesker har skiftesko med og står og hopper rundt for at få skiftet fodtøj. Måske det kunne være en idé at opsætte en bænk ved parkeringsarealet?
- Nogen har også siddet og spist deres madpakke på stenene henne ved tavlen med information om bisonokserne
- Rigtig mange har spurgt om, hvor mange bisoner der er nu - og en del er ikke klar over, hvor stor indhegningen er
- De færreste læser informationstavlerne om bisonerne
- Nogen har spurgt om der er toiletter i nærheden af bison indhegningen
- En hel del lufter deres hunde ved besøget i Bisonskoven
- Folk der har set bison tæt på giver udtryk for at det var en stor oplevelse. Dem der ikke fik set dem var skuffede
- De færreste besøger Svinemosen alene - som regel er der mindst 2 personer, men ofte også familier
- De fleste opholdt sig i skoven i 1-1½ time
- Der var kun få udlændinge i Bisonskoven

- I weekenden efter omtalen i DR Bornholm og opslagene på facebook var der vist flere besøgende end i weekenderne i starten og slutningen af efterårsferien
- Jeg synes med fordel at man kunne have nogle foldere om bisoner i Almindingen og/eller folder om Almindingen (dem der er udgivet af Naturstyrelsen) hængende oppe ved parkeringspladsen hvor folk går ind til Svinemosen. Begge foldere har kort.

Bilag 3. Guidede ture v/NaturBornholm

Tabel 14 Guidede ture i Bisonskoven med NaturBornholm, 2013, 2014

År	Arrangementer	Deltagere	Deltagere pr. arrangement	Gn.snitspris kr.	Indtægt, kr.
2013	57	1967	35	41,05	80.740
2014	37	904	24	42,29	38.230
2015	16	497	31	40,85	
I alt	110	3368	///////	///////	139.270
Gn.snit	37	1123	31	41,35	46.423

Kilde: Baseret på oplysninger fra NaturBornholm.

I 2013, det første hele år efter bison var blevet introduceret medio 2012 var der hele 57 bison-arrangementer med i alt næsten 2000 deltagere. Derefter blev det i 2014 til 37 ture eller arrangementer med i alt godt 900 deltagere. Blandt disse var halvdelen (18) arrangeret sammen med handelslivet i Aakirkeby, hvor der var bus-tur-retur og guidning i Bisonskoven i juni og august 2014. I 2015 var der 16 ture med i alt knap 500 deltager svarende til 31 deltagere pr. tur.

Figur 8 Fotos af bisoner i Bisonskoven og området ved Svinemose





Fotos: Marianne Frølich, oktober 2015.