

Mulighederne for at øge antallet af
krydstogtskibsanløb til Ilulissat, Grønland

Februar 2013

Udarbejdet af

Carl Henrik Marcussen

Center for Regional- og Turismeforskning

for

Ilulissat Kommune

Indhold

1	Indledning	4
2	Krydstogtskibsanløb i Grønland – herunder Ilulissat	5
3	Markeder	24
3.1	Oversigt	24
3.2	USA	25
3.3	Tyskland	25
4	Sammenfatning	26

Figur 1 Sæsonfordeling af 241 anløb af krydstogtskibe til alle Grønlandske havne på måneder i 2012	5
Figur 2 Sæsonfordeling af 31 anløb af krydstogtskibe til Ilulissat på måneder i 2012	6
Figur 3 Sæsonfordeling af 31 anløb af krydstogtskibe til Ilulissat på uger i 2012	6
Figur 4 Sæsonfordeling af 31 anløb af krydstogtskibe til Ilulissat på datoer i 2012	7
Figur 5 Fra hvilke udenlandske havne kommer krydstogtskibe til Grønland - 2012	8
Figur 6 Fra hvilke havne kommer krydstogtskibe, som anløber Ilulissat i 2012? (5 af 31 anløb er uoplyst) ...	9
Figur 7 Krydstogtskibe, som anløber Ilulissat i 2012 ligger i gennemsnit 11½ time på lokaliteten	10
Figur 8 Ved 13 af 31 anløb af krydstogtskibe til Ilulissat i 2012 ligger skibet til ved kaj	10
Figur 9 Antal anløb pr. krydstogtskib til Ilulissat i 2012 – 31 anløb i alt – op til 6 anløb pr. skib	11
Figur 10 Passager-kapacitet pr. krydstogtskib, som anløber Ilulissat i 2012 – 31 anløb i alt – op til 1200 passagerer	11
Figur 11 Krydstogtskibe med op til 600 passagerer går til kaj i Ilulissat i 2012	12
Figur 12 Samlet antal passagerer for hvert af 15 krydstogtskibe til Ilulissat i 2012 (kapacitet * antal anløb)	12
Figur 13 Samlet antal passagerer pr. nationalitet for 31 anløb af 15 krydstogtskibe til Ilulissat i 2012	13
Figur 14 Fordeling af samlet antal passagerer pr. nationalitet for krydstogtskibe til Ilulissat og hele Grønland i 2012.....	13
Figur 15 Antal anløb af krydstogtskibe pr. havn i Grønland 2012.....	14
Figur 16 Antal krydstogtpassagerer pr. havn i Grønland 2012	14
Figur 17 Gennemsnitligt antal passagerer pr. krydstogtskibe pr. havn i Grønland 2012	15
Figur 18 Max. antal passagerer pr. krydstogtskibe pr. havn i Grønland 2012	15
Figur 19 Max. antal passagerer pr. krydstogtskibe pr. havn i Grønland 2012 – efter skibets placering	16
Figur 20 Antal anløb pr. krydstogtskib i Ilulissat 2012	16
Figur 21 Størrelse pr. krydstogtskib – op til over 120.000 GRT	21
Figur 22 Størrelse pr. krydstogtskib – op til over 30.000 GRT.....	21
Figur 23 Størrelse pr. krydstogtskib og hvilke af disse, som anløb Ilulissat i 2012.....	22
Figur 24 Krydstogtskibe på over 45.000 GRT, som i dag ikke anløb Ilulissat i 2012.....	22
Figur 25 Krydstogtskibe på op til 45.000 GRT, opdelt på dem anløb/ikke-anløb af Ilulissat i 2012.....	23
Figur 26 Hvor befandt sig hvor mange krydstogtskibe 27.06.2012 – hele verden?	23
Figur 27 Fordelingen af verdens 20 millioner krydstogtpassagerer i 2012 på verdensdele	24
Figur 28 Udviklingen i det tyske krydstogtmarked 2004-2011	25
Tabel 1 Clipper Adventurer approaching Ilulissat	9
Tabel 2 Gennemsnitligt antal passagerer, og antal anløb i Grønland fordelt på nationalitet og antal anløb og antal passagerer til Ilulissat fordelt på nationalitet	17
Tabel 3 Inddeling af krydstogtskibe, som anløb Akureyri i 2012 i kategorier: Ilulissat ja/nej, Grønland ja/nej	18
Tabel 4 Krydstogtskibe, som anløb Akureyri i 2012 pr. kategori	19
Tabel 5 Andele af krydstogtpassagerer, hele verden, 2012	20
Tabel 6 Oversigt over krydstogtskibe og rederier, som anløber Island, Grønland og Longyearbyen	29

1 Indledning

Analyse af krydstogsturismen - opdrag:

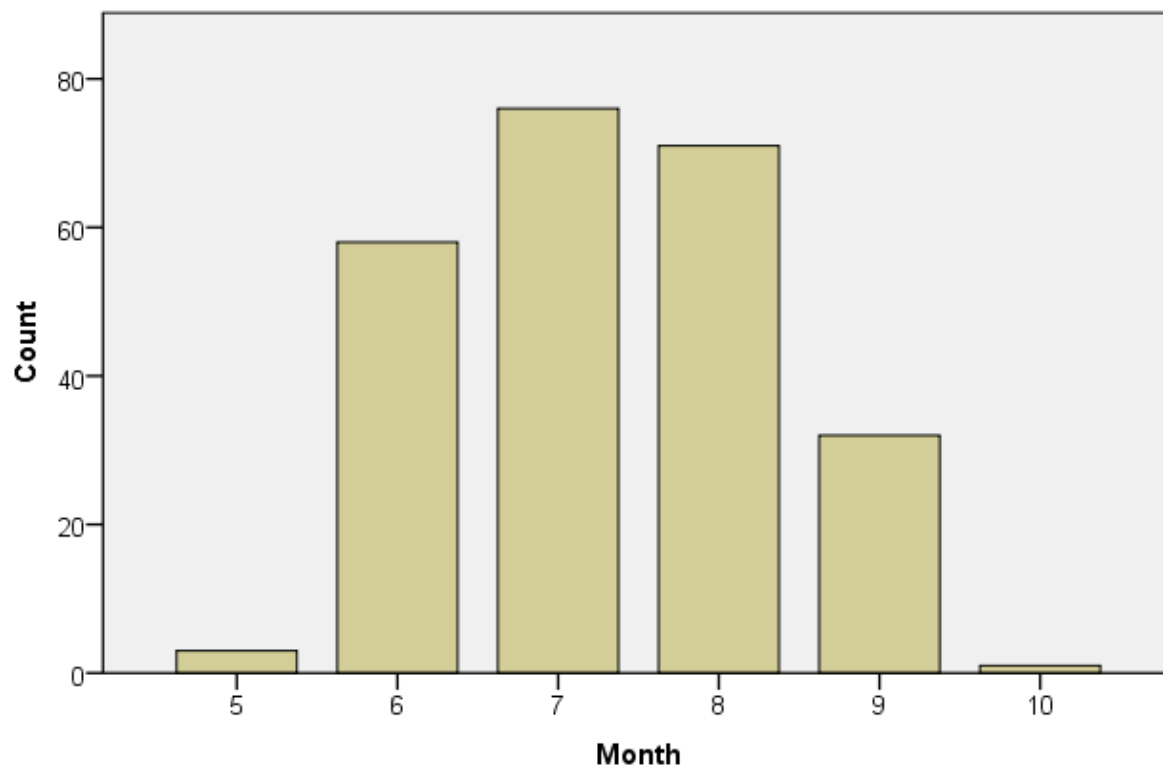
Undersøgelsen starter med en afdækning af det historiske forløb for udvikling med vægten på de seneste år og især status for 2011 og planlagte anløb 2012/13. I undersøgelsen foretages en vurdering af mulighederne for at få flere anløb af krydstogtskibe til Ilulissat, samt en belysning af mulighederne for flere passagerer på kystsejlad med anløb i Ilulissat. Der peges på hvilke rederier og hvilke krydstogtskibe, der vil være mest oplagte til at anløbe Iluissat. De naturmæssige forudsætninger og havne- og support-faciliteter nævnes, og det vurderes i hvilken udstrækning, at disse er tilstrækkelige. Mulighederne for at samarbejde med andre nordatlantiske havne nævnes.

De indledende analyser gennemføres med udgangspunkt i officielle statistikker og andre sekundære kilder. Som led i undersøgelsen inddrages de primære aktørers egne vurderinger af potentialer samt stærke og svage sider ved den nuværende organisering af krydstogsturismen. Disse vurderinger indsamles via telefoninterview.

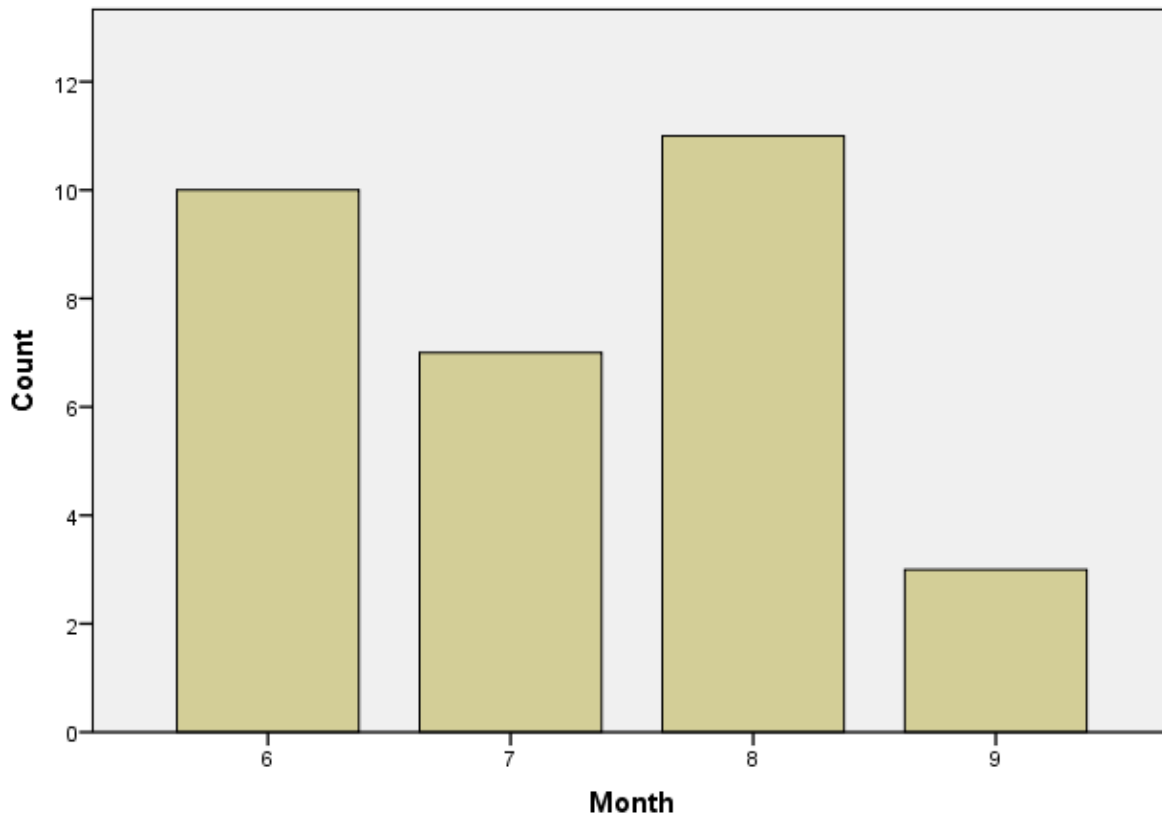
Undersøgelsen vil munde ud i en række anbefalinger til det offentlige med henblik på hvorledes denne sektor kan styrkes i de kommende år. Selve analysen samt anbefalinger opsamles i et afsluttende statusnotat.

2 Krydstogtskibsanløb i Grønland – herunder Ilulissat

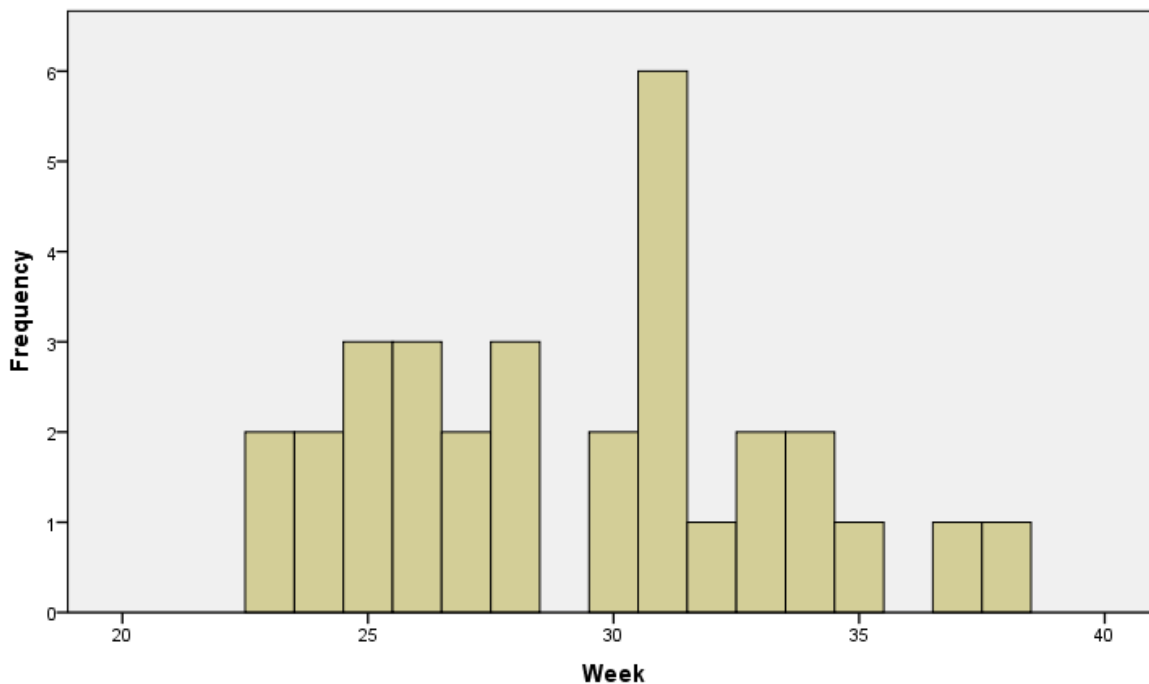
Figur 1 Sæsonfordeling af 241 anløb af krydstogtskibe til alle Grønlandske havne på måneder i 2012



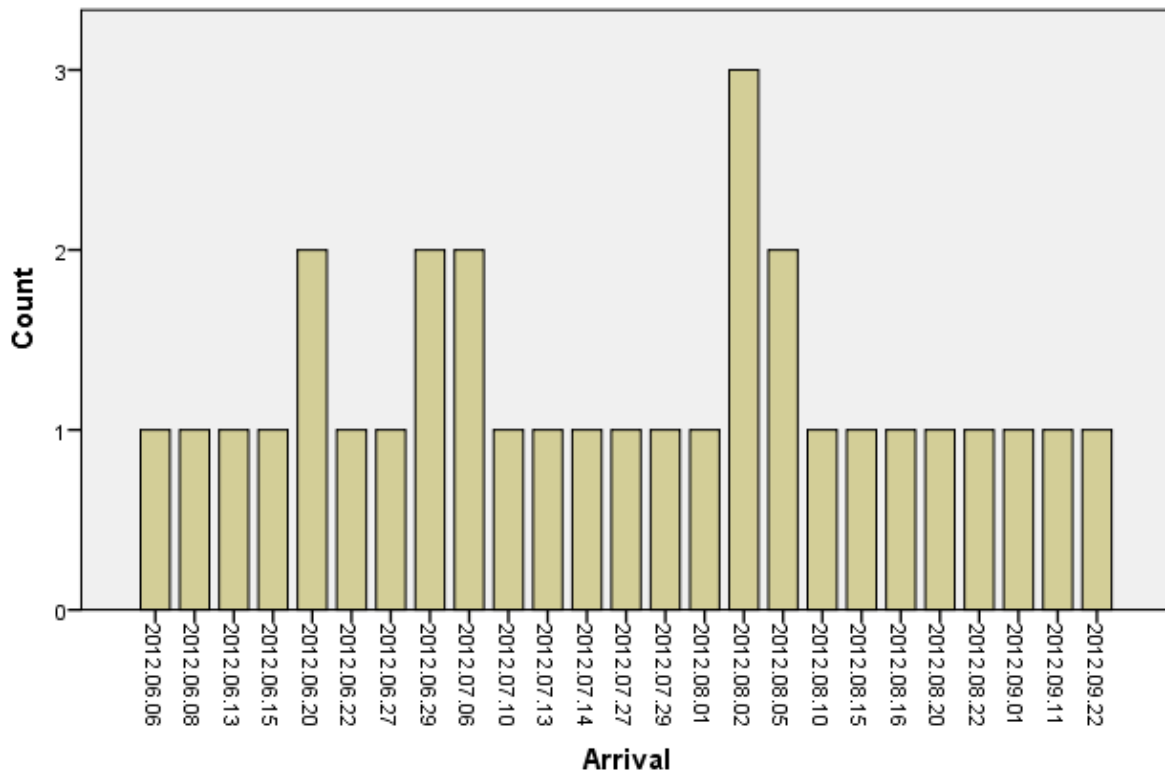
Figur 2 Sæsonfordeling af 31 anløb af krydstogtskibe til Ilulissat på måneder i 2012



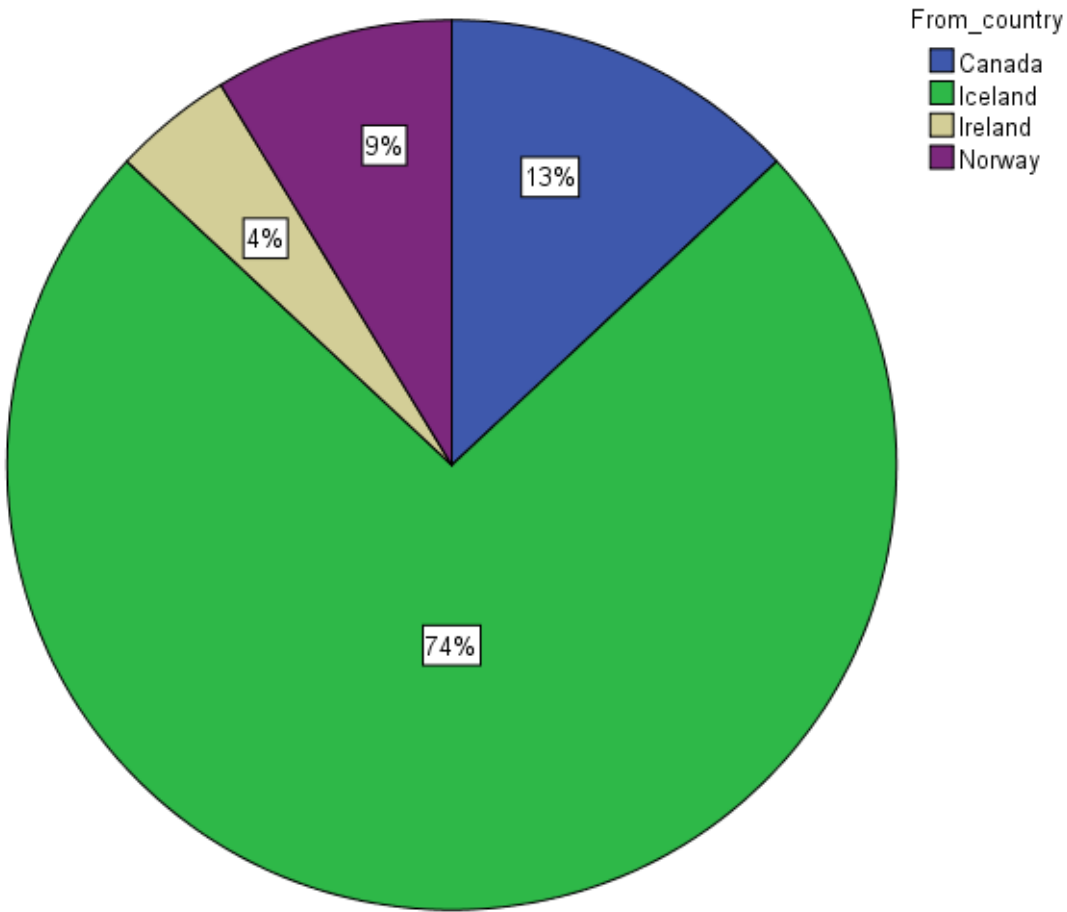
Figur 3 Sæsonfordeling af 31 anløb af krydstogtskibe til Ilulissat på uger i 2012



Figur 4 Sæsonfordeling af 31 anløb af krydstogtskibe til Ilulissat på datoer i 2012

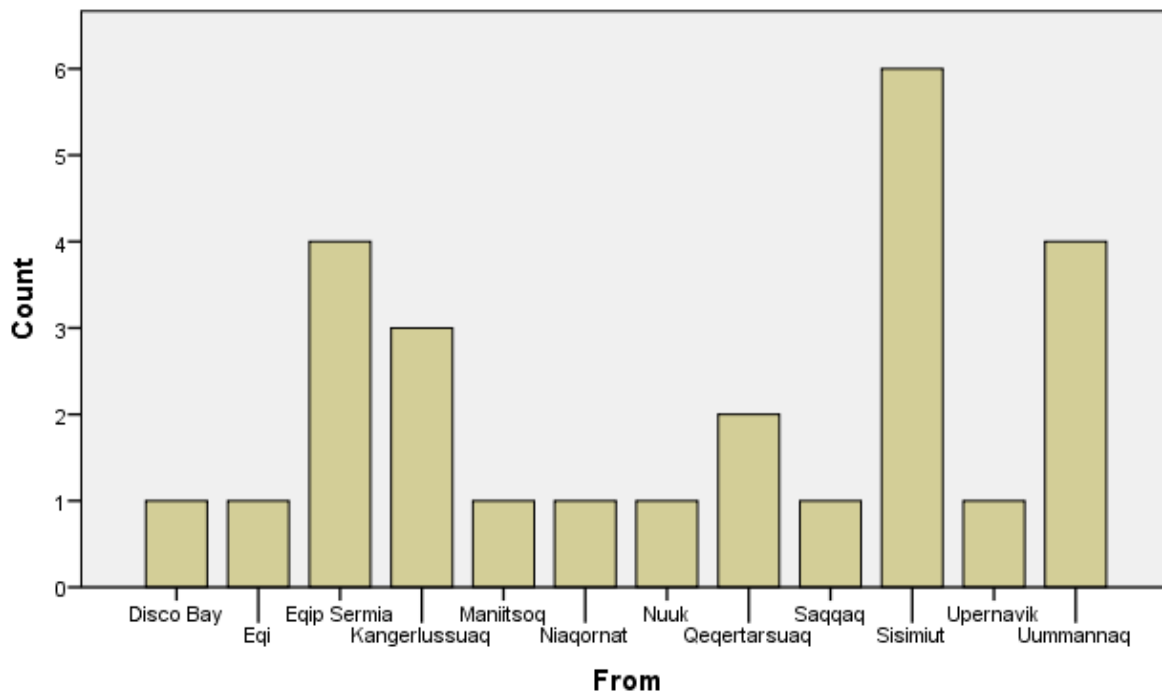


Figur 5 Fra hvilke udenlandske havne kommer krydstogtskibe til Grønland - 2012



Næsten 3 fjerdedele af alle anløb af krydstogtskibe fra ikke-Grønlandske havne ankommer fra Island.

Figur 6 Fra hvilke havne kommer krydstogtskibe, som anløber Ilulissat i 2012? (5 af 31 anløb er uoplyst)

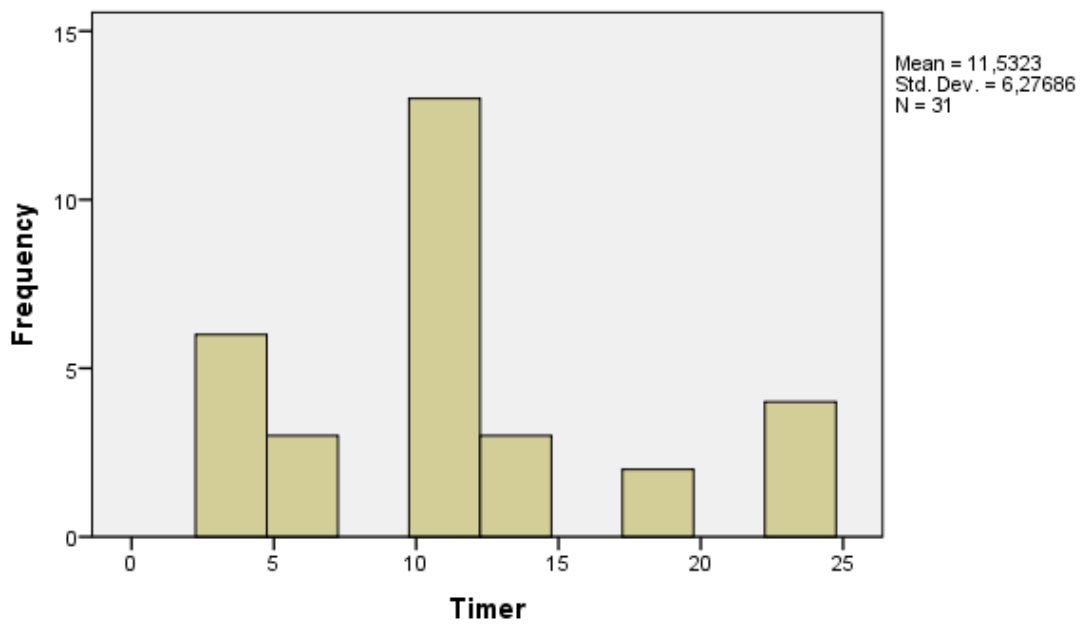


Tabel 1 Clipper Adventurer approaching Ilulissat

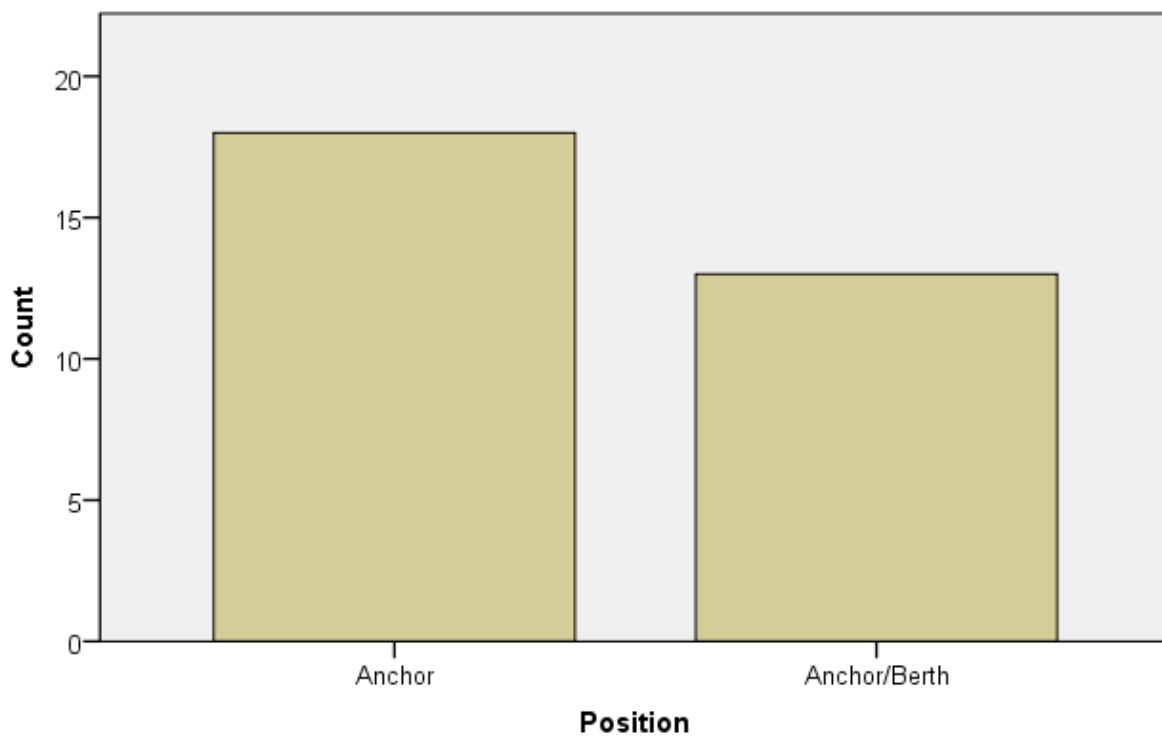
Port	Vessel's Name	Arrival Time (LT)	Departure Time (LT)
SISIMIUT	CLIPPER ADVENTURER		2012-06-26 16:11
SISIMIUT	CLIPPER ADVENTURER	2012-06-26 07:52	
NUUK	CLIPPER ADVENTURER		2012-06-23 16:13
REYKJAVIK	CLIPPER ADVENTURER		2012-06-18 18:03
REYKJAVIK	CLIPPER ADVENTURER	2012-06-18 07:21	
VESTMANNAEYJAR	CLIPPER ADVENTURER		2012-06-17 18:22
VESTMANNAEYJAR	CLIPPER ADVENTURER	2012-06-17 07:35	

<http://www.marinetraffic.com>

Figur 7 Krydstogtskibe, som anløber Ilulissat i 2012 ligger i gennemsnit 11½ time på lokaliteten

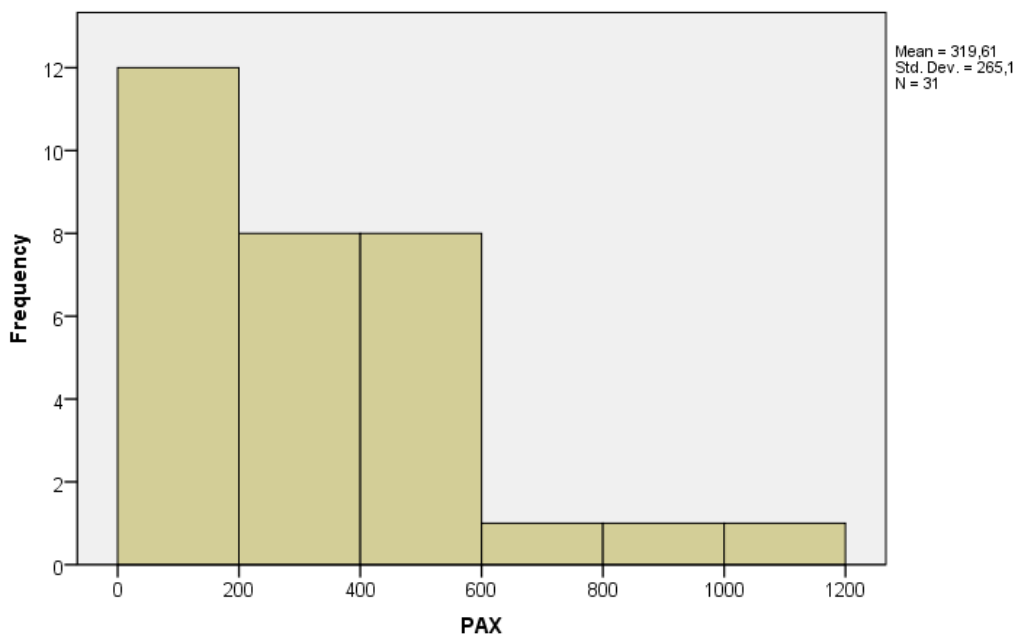


Figur 8 Ved 13 af 31 anløb af krydstogtskibe til Ilulissat i 2012 ligger skibet til ved kaj

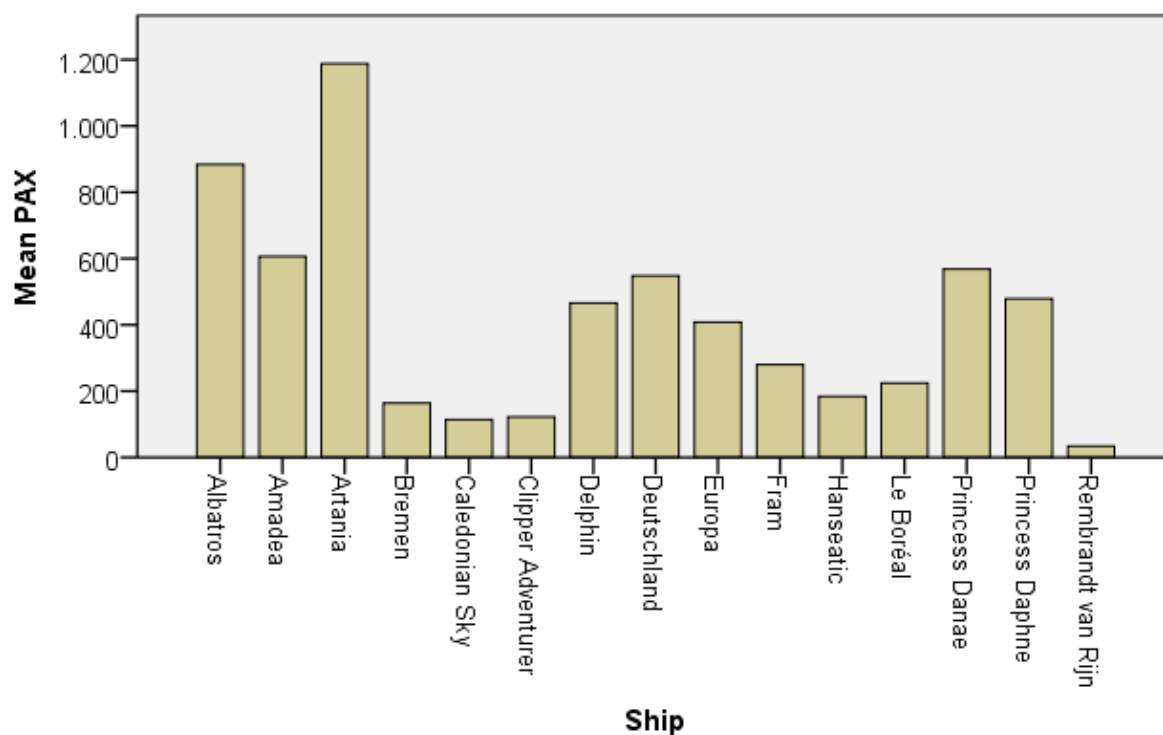


Ved de 31 anløb af krydstogtskibe til Ilulissat i 2012 er der en gennemsnitlig passagerkapacitet på 320 personer

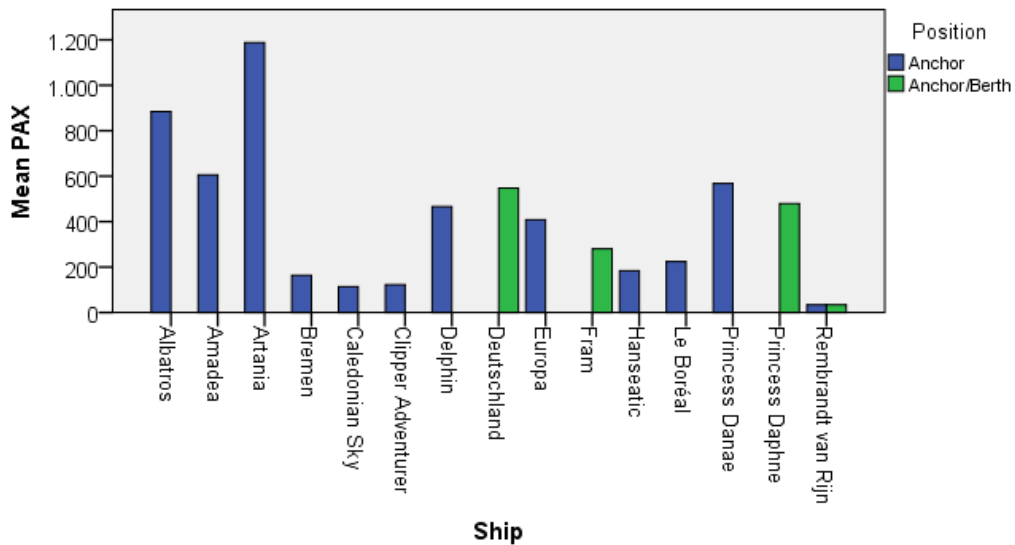
Figur 9 Antal anløb pr. krydstogtskib til Ilulissat i 2012 – 31 anløb i alt – op til 6 anløb pr. skib



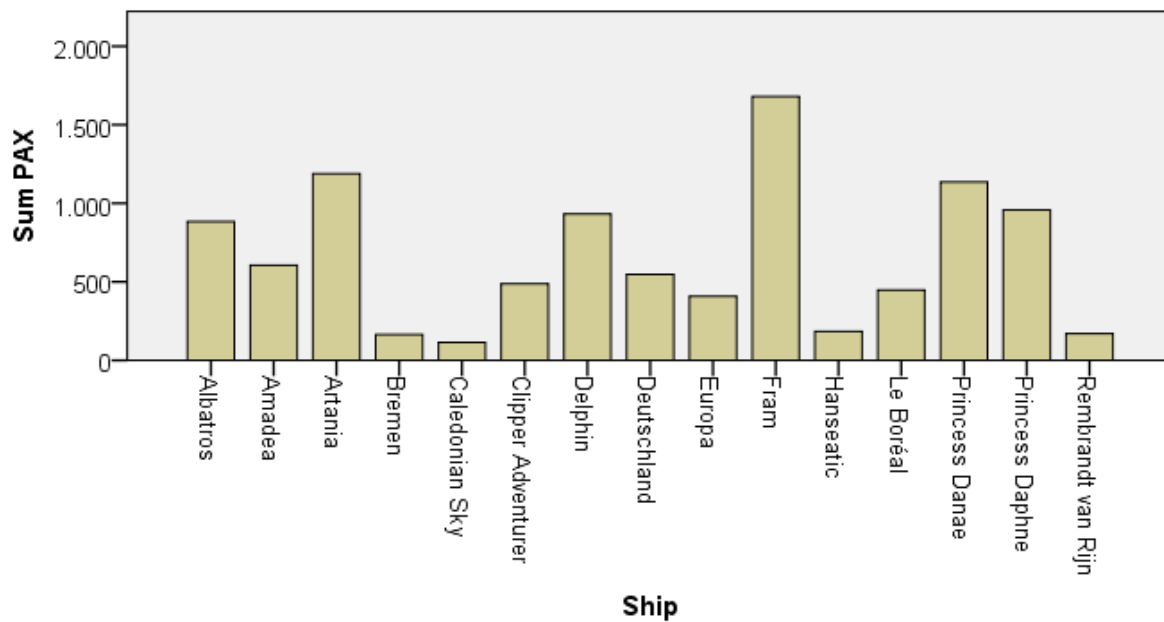
Figur 10 Passager-kapacitet pr. krydstogtskib, som anløber Ilulissat i 2012 – 31 anløb i alt – op til 1200 passagerer



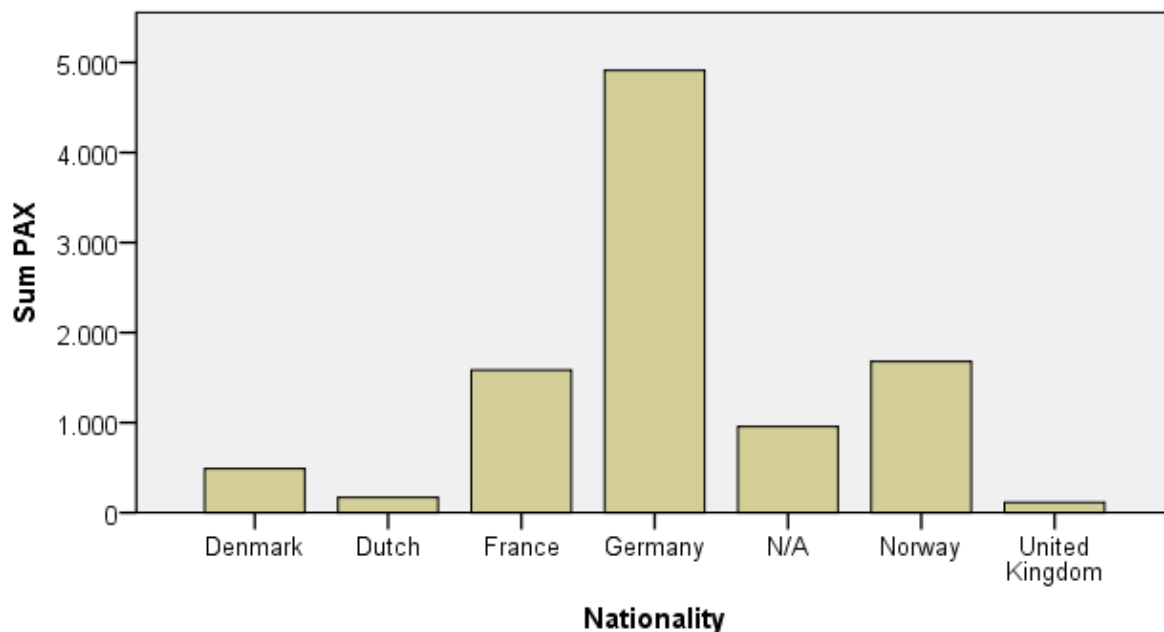
Figur 11 Krydstogtskibe med op til 600 passagerer går til kaj i Ilulissat i 2012



Figur 12 Samlet antal passagerer for hvert af 15 krydstogtskibe til Ilulissat i 2012 (kapacitet * antal anløb)

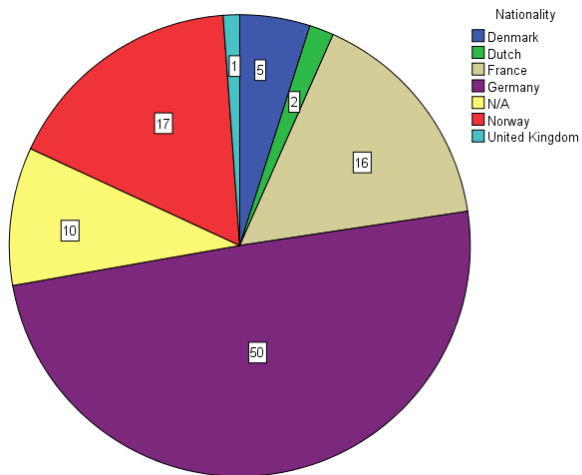


Figur 13 Samlet antal passagerer pr. nationalitet for 31 anløb af 15 krydstogtskibe til Ilulissat i 2012

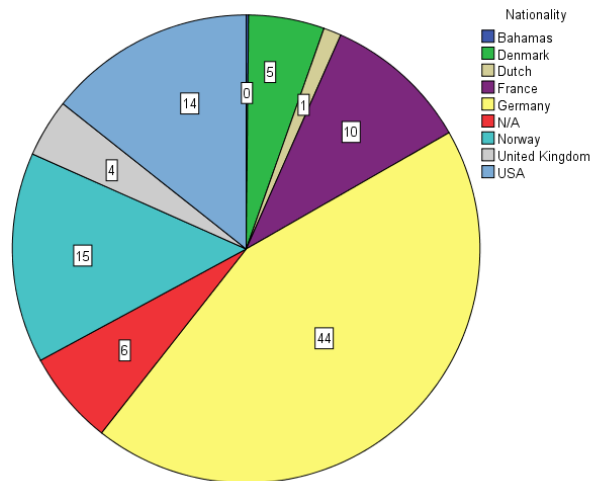


Figur 14 Fordeling af samlet antal passagerer pr. nationalitet for krydstogtskibe til Ilulissat og hele Grønland i 2012

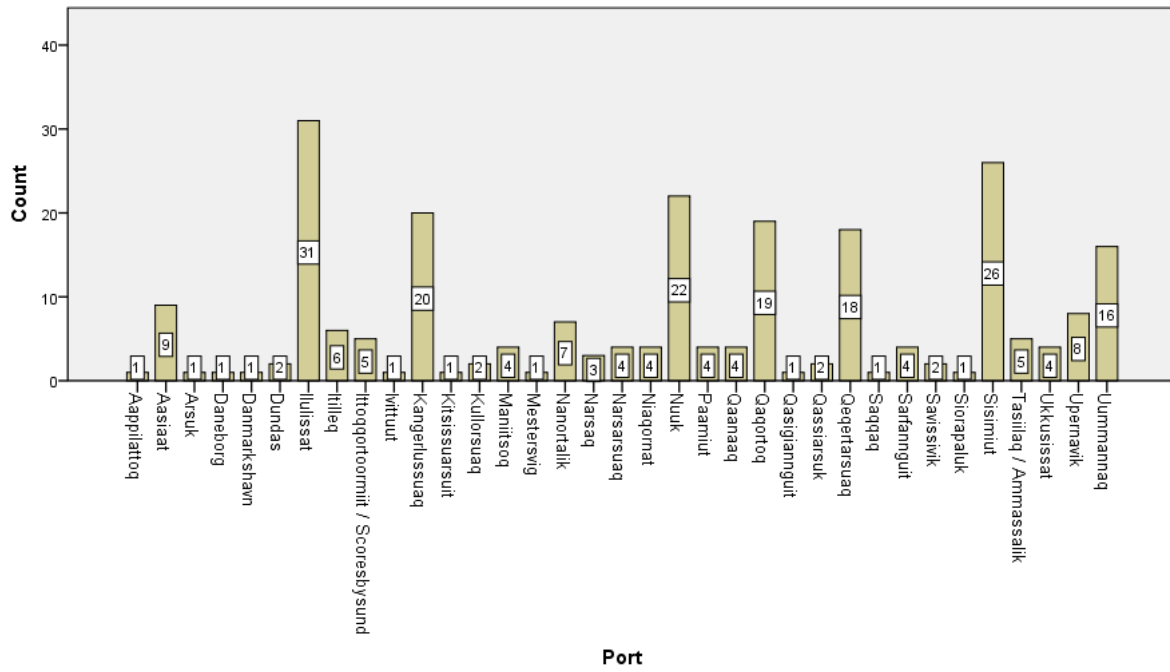
Ilulissat



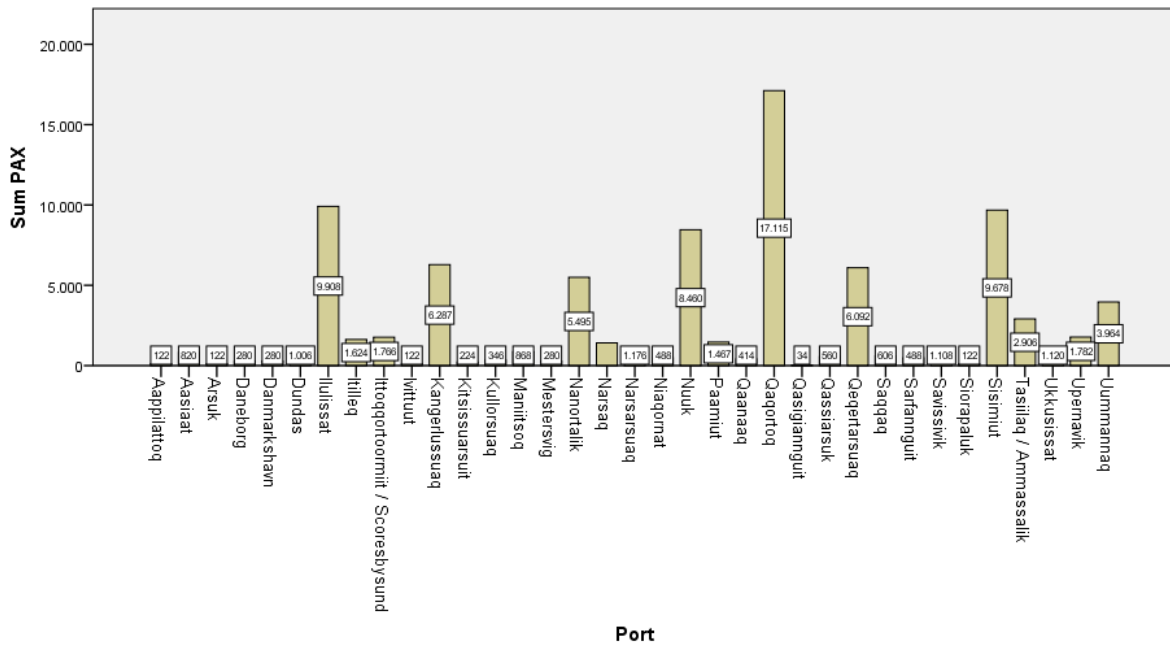
Hele Grønland



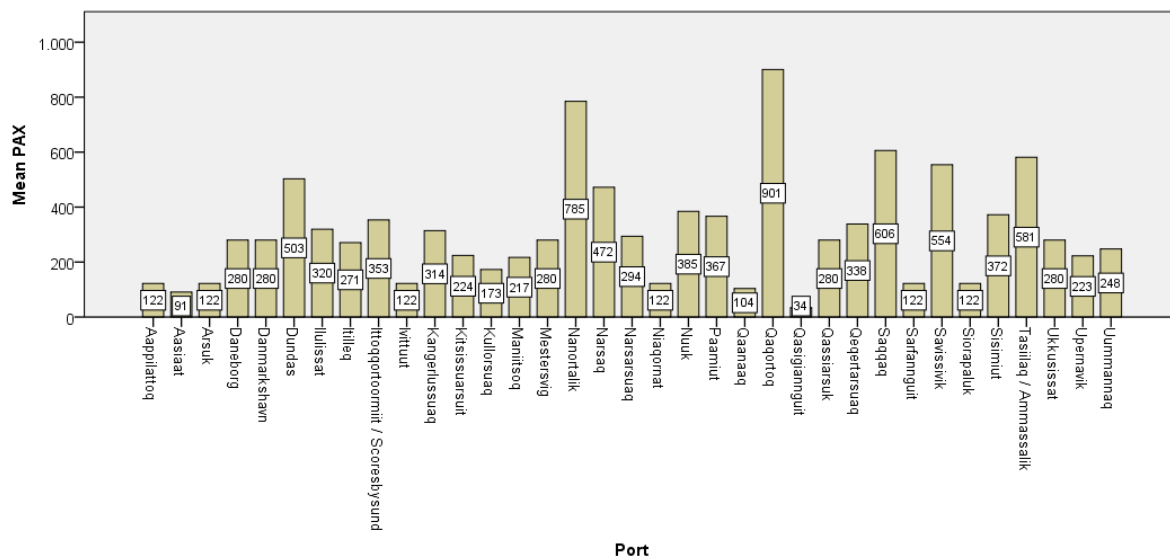
Figur 15 Antal anløb af krydstogtskibe pr. havn i Grønland 2012



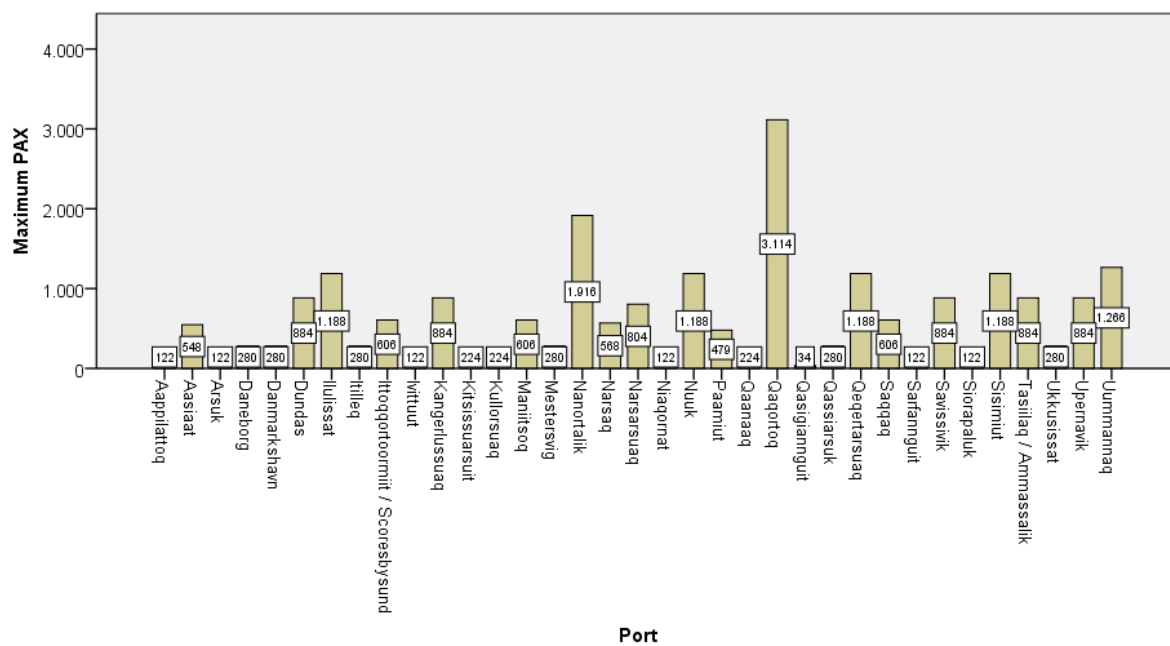
Figur 16 Antal krydstogtpassagerer pr. havn i Grønland 2012



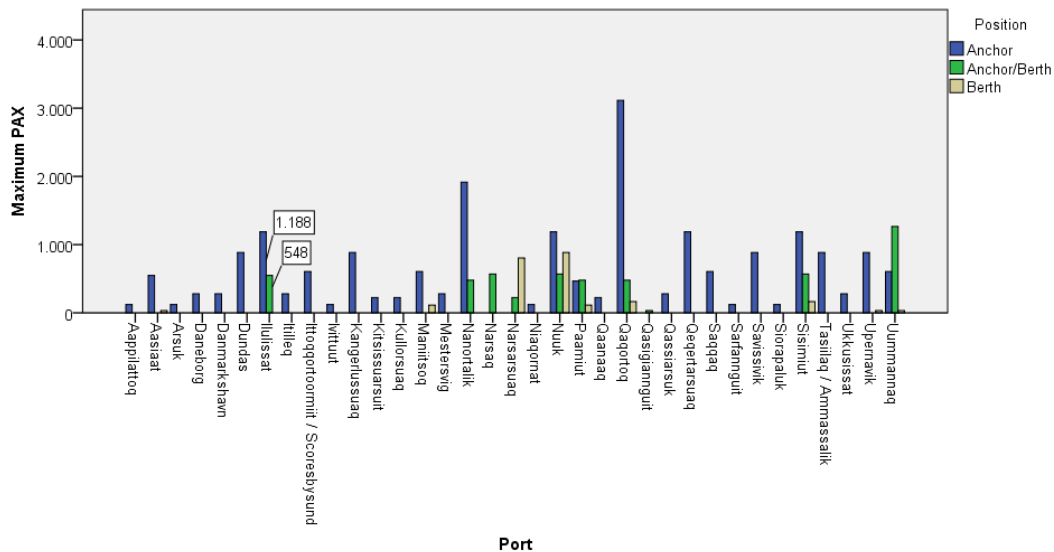
Figur 17 Gennemsnitligt antal passagerer pr. krydstogtskibe pr. havn i Grønland 2012



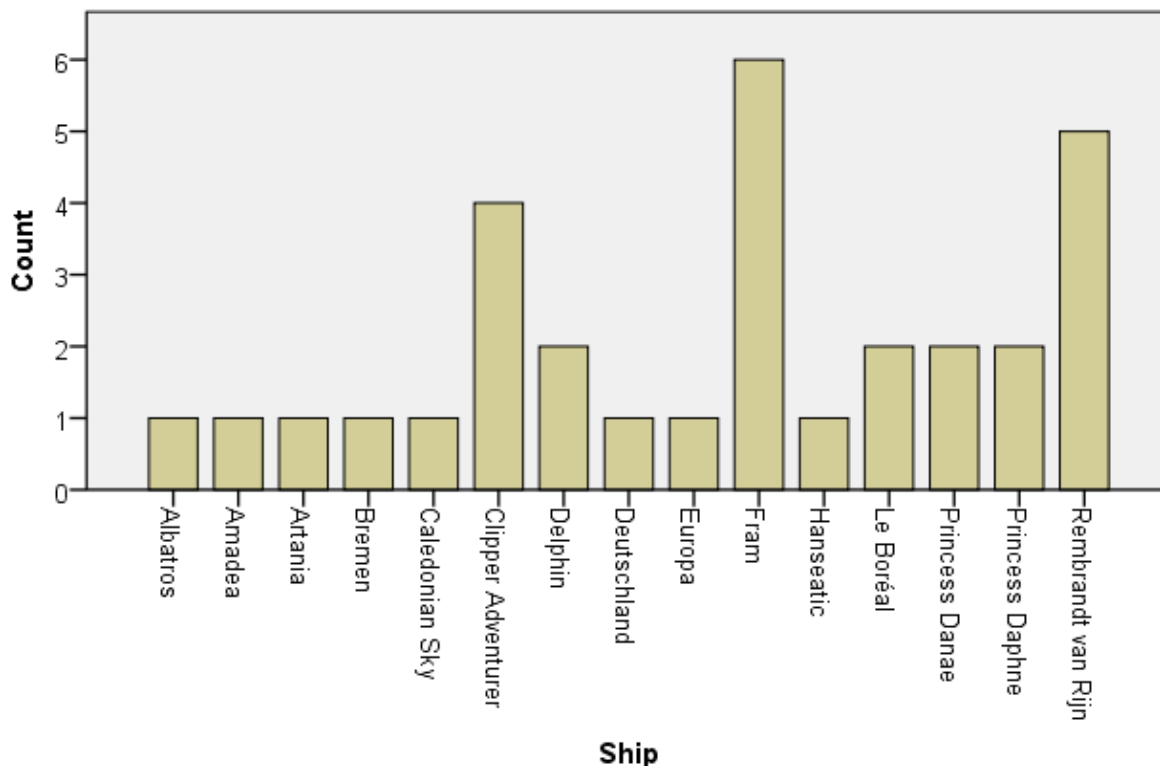
Figur 18 Max. antal passagerer pr. krydstogtskibe pr. havn i Grønland 2012



Figur 19 Max. antal passagerer pr. krydstogtskibe pr. havn i Grønland 2012 – efter skibets placering



Figur 20 Antal anløb pr. krydstogtskib i Ilulissat 2012



Det største skib, som kommer til Ilulissat i 2012 er Artania, som har plads til 1188 passagerer. Det største skib som kommer til kaj i Ilulissat i nævnte periode er Princess Daphne, som har plads til 479 passagerer. Fram med plads til 280 passagerer har flest anløb til Ilulissat medio 2012, nemlig hele 6 anløb.

Ilulissat har en relativ høj andel af tyske og franske gæster. Tyskere udgør 51% af alle krydstogtgæster i Ilulissat, franskmænd 19%. Derimod er der ingen anløb af amerikanske skibe i Ilulissat og derfor formentlig heller ingen amerikanske gæster. Engelske krydstogtgæster og ligeledes næsten helt fraværende i Ilulissat medio 2012-medio 2013. Disse procenter omfatter ikke kystrute-skibet.

Tabel 2 Gennemsnitligt antal passagerer, og antal anløb i Grønland fordelt på nationalitet og antal anløb og antal passagerer til Ilulissat fordelt på nationalitet

Nationalitet	Pax, snit.	Sum anløb	Pax min.	Pax max.	Sum pax	Anløb Ilussi.	Pax Ilussi.	Pax % i alt	Pax % Ilussi.
Bahamas	148	1	148	148	148	0	0	0%	0%
Denmark	122	35	122	122	4270	4	488	5%	6%
Dutch	34	20	34	34	680	2	68	1%	1%
France	389	23	224	568	8936	4	1584	11%	19%
Germany	604	59	164	1266	35632	8	4366	45%	52%
N/A	479	12	479	479	5748	2	958	7%	11%
Norway	280	25	280	280	7000	3	840	9%	10%
United Kingdom	273	13	114	804	3552	1	114	5%	1%
USA	1410	9	200	3114	12694	0	0	16%	0%
Total	399	197	34	3114	78660	24	8418	100%	100%

PS: Omfatter ikke maj og juni.

I sommeren 2012 er der 37 forskellige krydstogtskibe, som anløber Akureyri i den nordlige del af Island.

- 1) 12 skibe på under 30.000 GRT anløber Akureyri, men ikke Grønland.
- 2) 14 skibe, på over 30.000 GRT, anløber Akureyri, men ikke Grønland.
- 3) 8 skibe, alle på under 30.000 GRT, anløber både Akureyri og Iluissat, hvoraf 3 anløber Iluissat to gange indenfor 12 måneder.
- 4) 3 skibe, alle på over 30.000 GRT, anløber Grønland, men ikke Iluissat.

Tabel 3 Inddeling af krydstogtskibe, som anløb Akureyri i 2012 i kategorier: Iluissat ja/nej, Grønland ja/nej

Skibe	Iluissat: Ja	Grønland i øvrigt, men ikke Iluissat	Ikke Grønland overhovedet	I alt
Akureyri, under 30.000 GRT	8	0	12	20
Akureyri, over 30.000 GRT	0	3	14	17
Akureyri, i alt	8	3	26	37

I Tabel 4 går kategorierne og antallene fra Tabel 3 igen. – Gruppe 1 er de 12 skibe på under 30.000 GRT, som anløber Akureyri, men som ikke anløber Grønland. De rederier, som ejer disse skibe, eller de operatører, som driver dem, kan bearbejdes af de grønlandske havne i fællesskab, med henblik på at motivere dem til at lægge deres krydstogter omkring Grønland, og dermed til Iluissat i kraft af, at der er tale om en mellemgruppe af krydstogtskibe, størrelsesmæssigt. – Gruppe 2 består af 14 skibe på over 30.000, som anløber Akureyri, men ikke anløber Grønland. Disse skibe ligger over den størrelse, som normalt kommer til Iluissat. – Gruppe 3 er mellemstore skibe, som i dag anløber Iluissat. – Gruppe 4 er tre store skibe, som i dag (2012) anløber Grønland, men som ikke kom til Iluissat. De har alle en dybgang på 9 meter eller derover, men da skibe med en dybgang på op til 10 meter kommer til Iluissat, kan dybgangen i sig selv ikke være hele forklaringen på, hvorfor disse skibe ikke kom til Iluissat. Det kunne altså være forsøgt værd at prøve at få disse skibe omkring Iluissat, næste gang de overvejer anløb til Grønland.

Tabel 4 Krydstogtskibe, som anløb Akureyri i 2012 pr. kategori

Gruppe	Skib	GRT	Timer	Anløb
1	Boudicca	28388	10,0	2
1	Saga Ruby	24492	9,0	1
1	Costa Voyager	24391	9,0	1
1	Discovery	21186	10,0	1
1	Astor	20606	5,0	1
1	Quest for Adventure	18627	11,0	1
1	Ocean Countess	17593	9,0	1
1	Silver Cloud	16927	10,0	1
1	Hamburg	15067	10,0	1
1	Arion	5885	10,0	1
1	Plancius	3434	10,0	1
1	Antartic Dream	2180	10,0	2
2	Thomson Spirit	33930	10,0	1
2	Saga Sapphire	37301	10,0	1
2	Prinsendam	37845	11,0	1
2	AIDAcara	38557	8,0	3
2	Seven Seas Voyager	41827	10,0	1
2	Crystal Symphony	51044	9,0	1
2	MSC Lirica	59058	8,0	2
2	Oriana	69153	9,0	1
2	AIDAmar	71000	8,0	6
2	Mein Schiff 2	77713	6,0	1
2	Arcadia	82972	9,0	1
2	Costa Pacifica	114288	10,0	2
2	Ventura	116017	6,0	1
2	Celebrity Eclipse	122000	10,0	2
3	Delphin	16214	10,0	3
3	Le Boreal	10944	8,4	7
3	Princess Daphne	15833	6,0	1
3	Albatros	28078	7,7	3
3	Amadea	28856	7,7	3
3	Artania	44588	9,0	2
3	Caledonian Sky	4200	8,8	4
3	Europe	28890	6,0	1
4	Caribbean Princess	112894	9,0	1
4	Maasdam	55451	9,0	1
4	Nautica	30277	10,0	1
	Total	39306	8,8	65

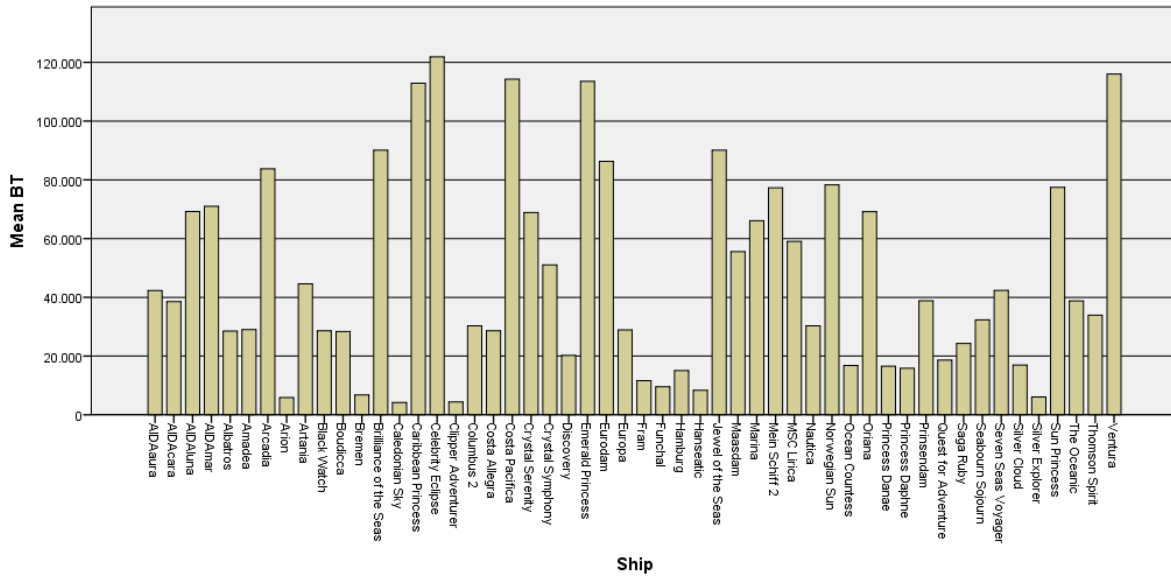
Kilde: Akureyri havn, på nettet.

”The total world wide cruise industry is estimated at \$33.5 billion with 20.3 million annualized passengers carried, a 5.6% increase over 2011. Brand diversification of all operations is summarized below.” Kilde: www.cruisemarketwatch.com/market-share/

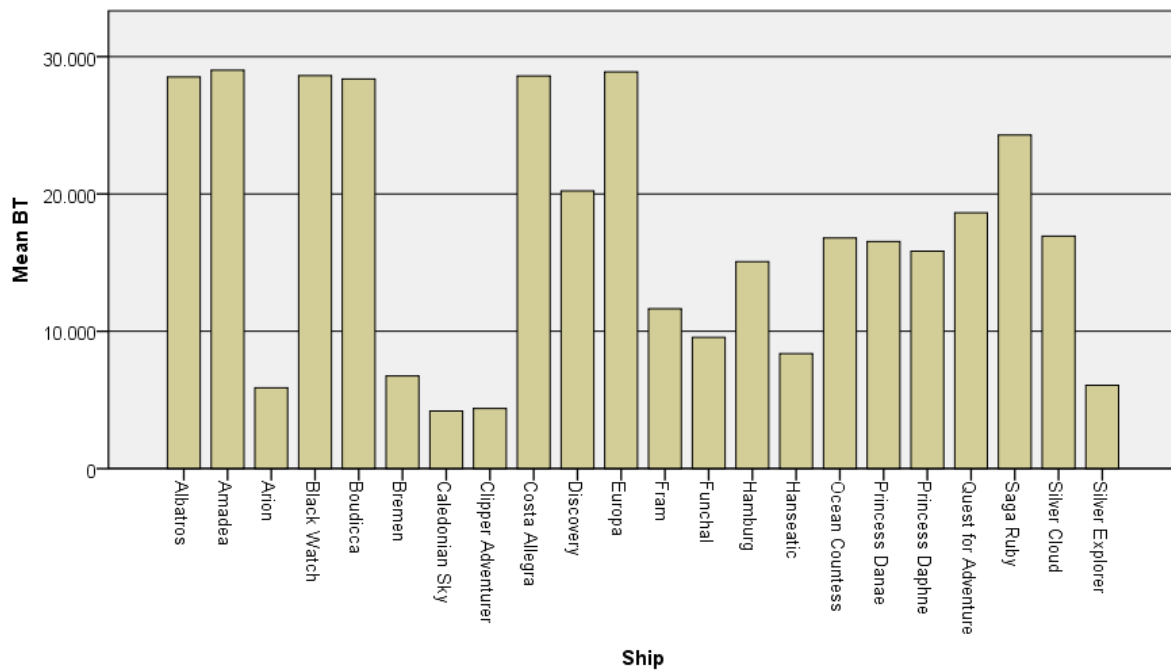
Tabel 5 Andele af krydstogtpassagerer, hele verden, 2012

Parent	Brand	Share	Of 20,3 mill.~	Parent	Brand	Share	Of 20,3 mill.~
CCL	Carnival	21,1%	4.283.300	All other	Norwegian	7,1%	1.441.300
	Costa Cruises	7,2%	1.461.600		MSC Cruises	5,8%	1.177.400
	Princess	6,4%	1.299.200		Disney	2,9%	588.700
	AIDA	4,4%	893.200		Star Cruises	1,8%	365.400
	Holland America	3,7%	751.100		Thomson Cruises	1,5%	304.500
	P&O Cruises	1,9%	385.700		Hurtigruten	1,3%	263.900
	P&O Cruises Australia	1,9%	385.700		Louis Cruises	1,0%	203.000
	Ibero Cruises	1,3%	263.900		TUI Cruises	0,8%	162.400
	Cunard	1,0%	203.000		Phoenix Reisen	0,5%	101.500
	Seabourn	0,3%	60.900		Fred Olsen	0,5%	101.500
	Total	49,2%	9.987.600	Classic International Cruises	0,4%	81.200	
RCL	Royal Carribean	16,9%	3.430.700	Saga Cruises & Spirit of Adv	0,4%	81.200	
	Celebrity	4,7%	954.100	Silversea	0,4%	81.200	
	Pullmantur	1,6%	324.800	Oceania Cruises	0,3%	60.900	
	CDF	0,3%	60.900	All Leisure Holidays	0,3%	60.900	
	Azamara	0,2%	40.600	Cruise & Maritime Voyages	0,3%	60.900	
		Total	23,7%	4.811.100	Crystal	0,3%	60.900
					Regent Seven Seas	0,3%	60.900
	In German market			Hapag-Lloyd	0,2%	40.600	
				Ocean Star Cruises	0,2%	40.600	
	Hvor kommer passagererne fra?			Ponant Cruises	0,2%	40.600	
	Nordamerika	59,1%	11.997.300	Celebration Cruise Line	0,2%	40.600	
	Europa	26,9%	5.460.700	Windstar	0,1%	20.300	
	Asia	9,3%	1.887.900	Discovery World Cruises	0,1%	20.300	
	Sydamerika	2,3%	466.900	Paul Gauguin (PGC)	0,1%	20.300	
	Australien	2,1%	426.300	SeaDream Yacht Club	0,1%	20.300	
	Mellemøsten/Afrika	0,3%	60.900	Pearl Seas Cruises	0,0%	-	
	I alt	100,0%	20.300.000	Star Clippers Cruises	0,0%	-	
				Orion Expedition Cruises	0,0%	-	
Kilde:				Total	27,1%	5.501.300	
	http://www.cruisemarketwatch.com/market-share/			Grand total	100,0%	20.300.000	

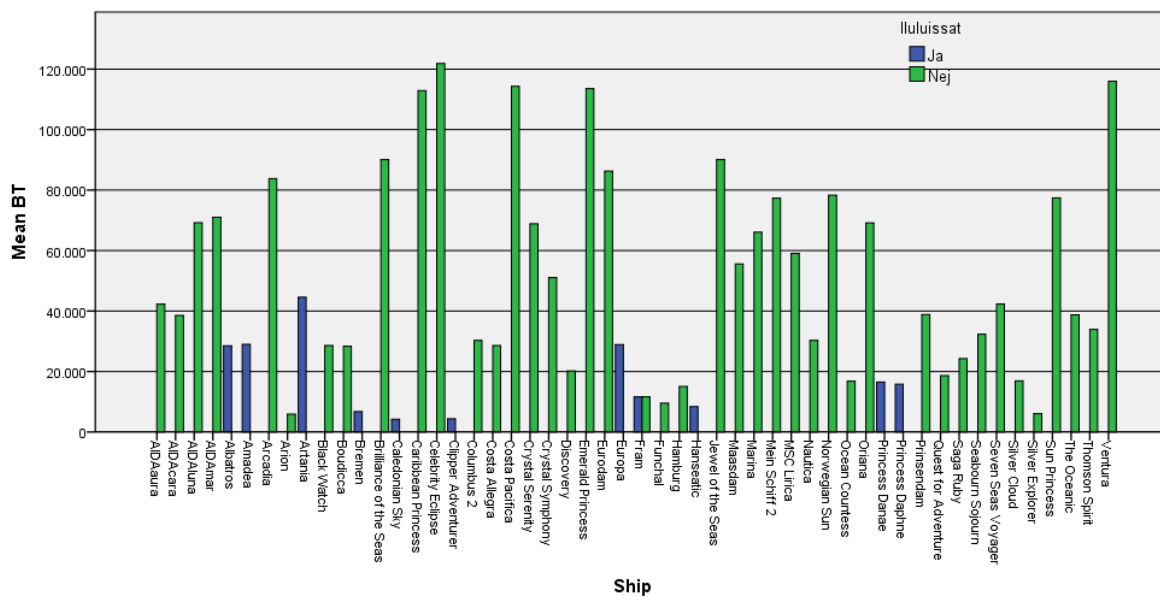
Figur 21 Størrelse pr. krydstogtskib – op til over 120.000 GRT



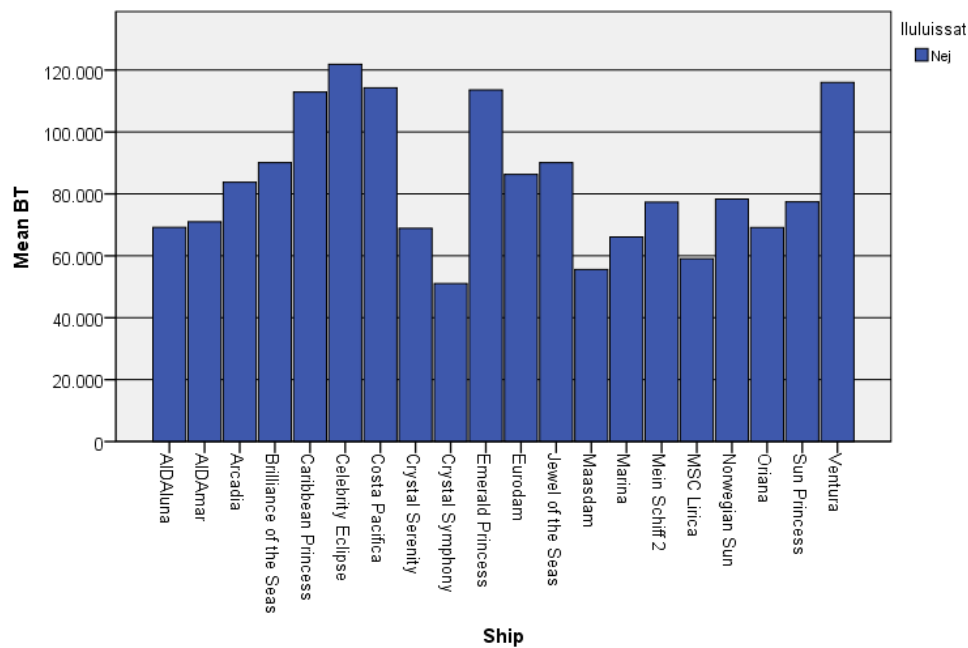
Figur 22 Størrelse pr. krydstogtskib – op til over 30.000 GRT



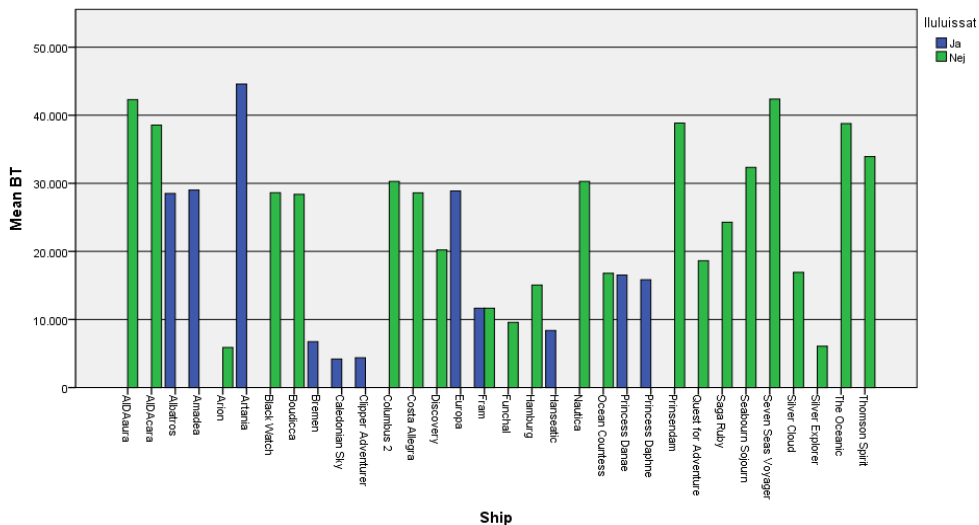
Figur 23 Størrelse pr. krydstogtskib og hvilke af disse, som anløb Ilulussat i 2012



Figur 24 Krydstogtskibe på over 45.000 GRT, som i dag ikke anløb Ilulussat i 2012



Figur 25 Krydstogtskibe på op til 45.000 GRT, opdelt på dem anløb/ikke-anløb af Ilulissat i 2012



Figur 26 Hvor befandt sig hvor mange krydstogtskibe 27.06.2012 – hele verden?



Udført Internet 150%

Kilde: www.marinetraffic.com/ais/default.aspx?level0=100 27.06.2011

Når skibe ankommer fra udenlandsk havn til Grønland, og de kommer fra en navn, som navnet kendes på, så kommer

17 af 24 fra Island

3 fra Canada

2 fra Norge

1 fra Irland

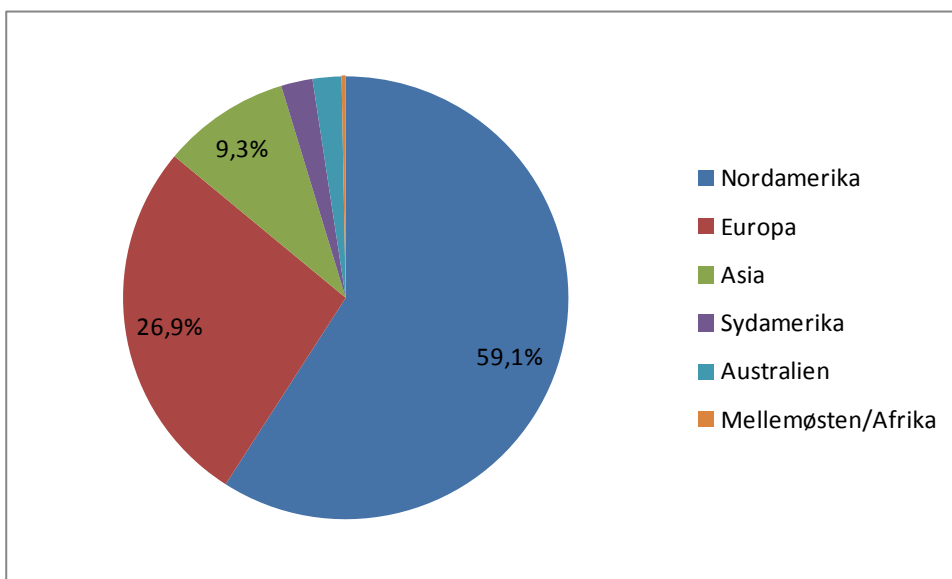
1 fra USA

3 Markeder

3.1 Oversigt

Ud af verdens 20,3 millioner krydstogtpassagerer i 2012 kommer de 12 millioner fra Nordamerika (59%), mens knap 5,5 millioner (27) kommer fra Europa. – Der er lidt uklart, om flodkrydstogter er inkluderet, men det er de formentlig.

Figur 27 Fordelingen af verdens 20 millioner krydstogtpassagerer i 2012 på verdensdele



3.2 USA

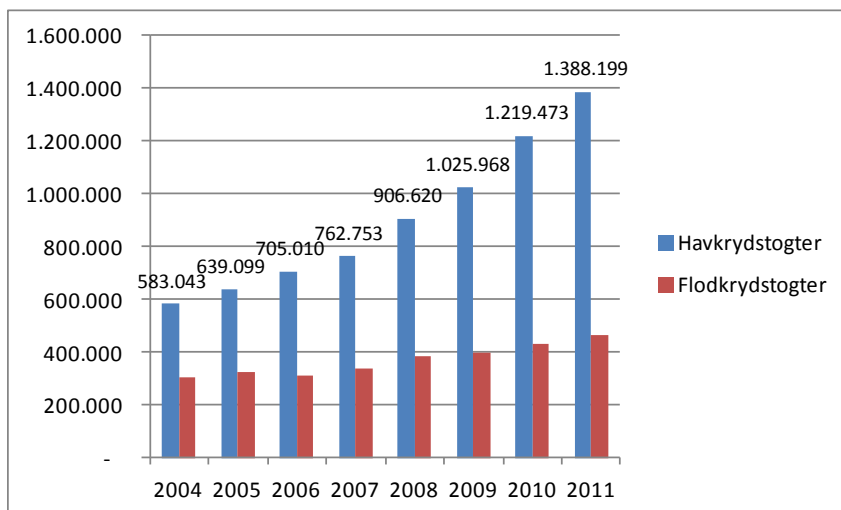
Nordamerika er langt det største krydstogtmarked i verden, med 12 millioner passagerer i 2012 og en andel på 59%.

De amerikanske skibe er generelt store, og medio 2012 – medio 2013 er der ingen amerikanske skibe blandt de 24 anløb af 14 forskellige skibe.

3.3 Tyskland

Udviklingen i det tyske krydstogtmarked 2004-2011 fremgår af nedenstående figur.

Figur 28 Udviklingen i det tyske krydstogtmarked 2004-2011



Kilde: Baseret på data fra DRV.de.

4 Sammenfatning

1. Undersøgelsen starter med en afdækning af det historiske forløb for udvikling med vægten på de seneste år og især status for 2011 og planlagte anløb 2012/2013. – Nedenfor 2012:

Afsnit 2 viser, at de planlagte krydstogtanløb i 2012 generelt lå fra og med juni til og med medio september, og det gælder både Grønland som helhed og specifikt Ilulissat. Uge 31 toppede med 6 planlagte anløb i Ilulissat i 2012, men de øvrige uger 23-38 havde 0-3 planlagte anløb. Alene d. 2/8 2012 var der planlagt 3 anløb, på 4 andre datoer 2 anløb, og så ellers max. 1 anløb pr. dag fra d. 6/6 – 22/9 2012. 74% af krydstogtskibe til Ilulissat, som ankommer fra ikke-grønlandske havne, ankommer fra Island, mens der blandt anløb fra grønlandske havne var 6 anløb fra Sisimiut, 4 fra hhv. Uummannaq og Sermia, 3 fra Kangerlussuaq og 2 fra Qeqertarsuaq og 1 fra hver af 7 andre havne eller områder. Den gennemsnitlige planlagte opholdstid for krydstogtskibe ved Ilulissat var 11½ time i 2012. Ved 18 af 31 anløb til Ilulissat lå krydstogtskibet for anker, mens 13 skibsanløb kom til kaj. Der var op til 6 anløb pr. krydstogtskib til Ilulissat. Krydstogtskibe med anløb til Ilulissat i 2012 havde en passagerkapacitet på op til 1200 passagerer. De største skibe, som kom til kaj i Ilulissat i 2012 havde en passagerkapacitet på op til 548 passagerer (Deutschland), men andre store skibe som kom til kaj i Ilulissat i 2012 var Princess Daphne (479 passagerer) og Fram (280 passagerer). Fram var det skib, som samlet set bragte flest passagerer til Ilulissat i 2012 (antal anløb * passagerkapacitet). Blandt de 31 anløb af 15 forskellige krydstogtskibe i 2012, kom ca. halvdelen af passagererne til Ilulissat fra Tyskland, mens den andel var lidt lavere for Grønland som helhed. Ilulissat topper listen over grønlandske havne med flest anløb i 2012, 31, efterfulgt af 6 andre havne med 16-26 anløb. Ilulissat havde knap 10.000 passagerer på de planlagte anløb i 2012, kun overgået af Qaqortoq i kraft af flere passagerer pr. anløb (901), mod et gennemsnit på 320 for Ilulissat. Det største skib til Qaqortoq havde plads til 3114 passagerer, mens det største til Ilulissat havde 1188 passagerer (Artania).

2. I undersøgelsen foretages en vurdering af mulighederne for at få flere anløb af krydstogtskibe til Ilulissat, samt en belysning af mulighederne for flere passagerer på kystsejlad med anløb i Ilulissat.

Der er flere måder, hvorpå Ilulissat kan øge omsætning og formentlig indtjening på krydstogt-turismen:

- Flere skibe – flere anløb
- Større skibe – flere passagerer
- At blive inkluderet på flere af de krydstogter, som omfatter Grønland
- At få skibe til kaj frem for at de ligger for anker
- At få flere krydstogtskibe til Grønland

Se de følgende sider af denne sammenfatning.

Der kan muligvis være problemer med aflyste anløb i juni pga. is, mens juli og august samt de første par uger af september er de bedste måneder at satse på flere anløb og flere passagerer til Ilulissat.

3. Der peges på hvilke rederier og hvilke krydstogtskibe, der vil være mest oplagte til at anløbe Iluissat.

Der kan peges på 12 krydstogtskibe under 30.000 GRT, som anløber Akureyri i Island, men som ikke anløb hverken Iluissat eller Grønland i øvrigt i 2012. Det drejer sig om Boudicca, Saga Ruby, Costa Voyager, Discovery, Astor, Quest for Adventure, Ocean Countess, Silver Cloud, Hamburg, Arion, Plancius og Antartic Dream, nævnt i faldende størrelsesorden. Det er meget muligt, at chancen for at få skibe til Iluissat er størst for de mindre skibe. Fx er Antartic Dream åbenlyst indrettet på sejlads i isfyldte farvande. – Hvilken tilknytning forskellige skibe har til forskellige rederier fremgår af tabel sidst i denne sammenfatning.

4. De naturmæssige forudsætninger og havne- og support-faciliteter nævnes, og det vurderes i hvilken udstrækning, at disse er tilstrækkelige.

Deutschland, som kommer til kaj i Iluissat her en dybgang på max 5.8 meter, og er på 22.400 GRT, og har som nævnte plads til 1188 passagerer. – Det er klart, at Iluissat kan arbejde på at få skibe op til en vis størrelse, som i dag ligger på reden, til i stedet at komme til kaj. Det er muligt, at der i tidligere år er kommet større skibe til kaj i Iluissat, men eller må man gå ud fra, at det er på det niveau, at grænsen ligger mht. at få skibe til kaj i Iluissat i øjeblikket. Udvidelese er havnefaciliteter er yderst bekosteligt, men cost-benefit at sådanne mulige investeringer kan vi ikke komme nærmere ind på i denne undersøgelse, men det kan naturligvis undersøges nærmere efterfølgende.

5. Mulighederne for at samarbejde med andre nordatlantiske havne nævnes.

Da ca. $\frac{3}{4}$ af de skibe, som kommer fra udenlandsk havn til Iluissat kommer fra Island, må der må især peges på de islandske havne Reykjavik og Akureyri, som de mest oplagte havne at samarbejde med omkring en bearbejdning af de relevante rederier. – Hvad angår Akureyri, var der i 2012 8 krydstogtskibe under 30.000 GRT, som både anløb Akureyri og Iluissat. Derimod var der hele 12 krydstogtskibe under 30.000 GRT, som anløb Akureyri, men ikke Iluissat, og når de ikke anløb Iluissat kom de heller ikke til Grønland overhovedet. Så ud over udenlandske havne som Akureyri, bør der altså kunne samarbejdes med andre grønlandske havne omkring tiltrækning af flere af de mellemstore krydstogtskibe til Iluissat. – Derimod er krydstogtskibe over 30.000 GRT, som fx anløber Akureyri, næppe den kategori af skibe, som Iluissat i første række skal satse på at tiltrække, da skibe af den størrelse måske nok kommer til Grønland, men ikke Iluissat, bedømt ud fra mønstret i 2012.

6. De indledende analyser gennemføres med udgangspunkt i officielle statistikker og andre sekundære kilder. Som led i undersøgelsen inddrages de primære aktørers egne vurderinger af potentialer samt stærke og svage sider ved den nuværende organisering af krydstogsturismen. Disse vurderinger indsamles via telefoninterview.

Vi har alene anvendt officielle statistikker og andre sekundære kilder i nærværende rapport.

7. Undersøgelsen vil munde ud i en række anbefalinger til det offentlige med henblik på hvorledes denne sektor kan styrkes i de kommende år. Selve analysen samt anbefalinger opsamles i et afsluttende statusnotat (hovedrapport).

Det må anbefales, at indlede samarbejde med islandske havne omkring tiltækning af krydstogtskibe til Island og Grønland. Specielt for Ilulissat er de mellemstore krydstogtskibe interessante. – Ud over i fællesskab at tiltrække flere krydstogtskibe og flere anløb af skibe, der i forvejen anløber Island og Grønland, så kan Ilulissat arbejde på at få skibe, som i dag anløber Islandske havne men ikke Grønland, til at anløbe Ilulissat. Gruppen af mellemstore skibe under 30.000 GRT er en gruppe af skibe, om hvilke Ilulissat kan samarbejde med andre grønlandske havne omkring at tiltrække dem til Grønland og herunder Ilulissat. – Der er i øjeblikket ikke nogen større trafik af krydstogtskibe fra Nordamerika til Grønland. Dette kan være en yderligere vækstmulighed.

Se iøvrig den sammenfattende hovedrapport ”Turisme i Ilulissat - Fakta og potentialer.”

Der er 3 engelske rederier eller operatører hver med 3 skibe, som kunne sejle til Grønland og Ilulissat. Der er p.t. næsten ingen engelsk drevne skibe, som anløber Ilulissat

Tyskland tegner sig p.t. (2012) for halvdelen af krydstogtpassagerne til Ilulissat, så det er et vældigt vigtigt marked, som måske skulle prioriteres højest, selv om skibene er spredt på flere operatører end de engelsk drevne skibe. - Der er p.t. slet ingen amerikanske skibe, som anløber Ilulissat, til trods for at Noramerika tegner sig for ca. 60% af verdensmarkedet på 20,3 mio. krydstogtpassagerer i 2012.

Tabel 6 Oversigt over krydstogtskibe og rederier, som anløber Island, Grønland og Longyearbyen

Ship	GRT	Owner_operator	Draft	Pax	Nationalit	Flag	Reykj	Akur	Green	Othe	Iluis	Long
Funchal	9.563	Classic International	6,2	430	United Kingdom	POR	1	0			0	
Arion	5.888	Classic International	5,8	322	United Kingdom	PAN	2	1			0	
Stockholm MV (=MV)	11.700	Classic International	7,9	550	United Kingdom	POR	0	0			0	10
Black Watch	28.613	Fred. Olsen Cruise	7,3	804	United Kingdom	BAH	1	0	3	3	0	
Boudicca	28.372	Fred. Olsen Cruise	7,6	900	United Kingdom	BAH	2	2			0	1
Braemar MV	24.344	Fred. Olsen Cruise	5,6	929	United Kingdom	PAN	0	0			0	2
Saga Ruby	24.292	Saga Cruises	8,2	655	United Kingdom	MAL	2	1			0	1
Saga Sapphire	37.301	Saga Cruises	6,3	600	United Kingdom	MAL	0	1			0	
Quest for Adventure	18.627	Saga Cruises	6,4	512	United Kingdom	BAH	1	1			0	1
AIDAcara	38.557	AIDA Cruises	6,2	1.186	Germany	ITA	3	3			0	3
AIDAaura	42.289	AIDA Cruises	6,3	1.266	Germany	ITA	1	0	3	3	0	
Costa Allegra	28.597	Costa Cruises	8,2	1.066	Italy	ITA	1	0			0	
Costa Voyager	24.391	Costa Cruises	7,4	922	Italy	ITA	0	1			0	1
Silver Cloud	16.927	Silversea Cruises	5,2	296	France	BAH	1	1			0	
Silver Explorer	6.072	Silversea Cruises	4,4	132	France	BAH	1	0			0	2
Ocean Countess	16.795	Cruise & Maritime Ventures	6,0	800	Germany	POR	1	1			0	
Columbus 2	30.277	Hapag Lloyd	6,0	690	Germany	MAR	1	0			0	1
Astor	20.606	Transocean Tours	5,8	650	Germany	BAH	0	1			0	
Hamburg	15.067	Plantours (but over)	5,5	420	Germany	BAH	1	1			0	1
Thomson Spirit	33.930	Thomson Cruises (UK)	7,5	1.350	United Kingdom	CYP	1	1			0	
Discovery	20.216	Voyages of Discovery	7,5	698	United Kingdom	BAH	1	1			0	
Sun Princess	77.441	Princess Cruises	8,1	1.990	USA	BAH	1	0			0	
Prinsendam	38.848	Holland America	7,2	740	USA	HOL	1	1			0	
Seven Seas Voyager	42.363	Regent Seven Seas	7,0	700	USA	BAH	1	1			0	
Nautica	30.277	Oceania Cruises	6,0	684	USA	MRS	1	1	2	2	0	
Seabourn Sojourn	32.346	Seabourn Line	6,4	450	USA	BAH	1	0	1	1	0	
The World	43.524	ResidentSea in Miami	6,7	200	USA	BAH	0	0	1	1	0	
National Geographic Explorer	6.471	Lindblad Expeditions	5,0	148	USA	BAH	0	0	1	1	0	4
Plancius	3.434	polarcruises.com	5,2	112	USA	HOL	0	1			0	7
The Oceanic	38.772	Peace Boat	8,6	1.800	Japan	MAL	1	0			0	
Kristina Katariina	12.700	Kristina Cruises	5,6	450	Finland	Finland	0	0			0	1
Ortelius	4.575	Oceanwide Expeditions	5,8	106	Netherlands	CYP	0	0			0	4

Over 100 passagerer, men under 45.000 GRT

P.t. ikke Island og heller ikke øvr. Grønland

Der indgår 2 islandske havne, og en norsk havn (Longyearbyen), samt Grønland i øvrigt, som basis. – Flere og andre havne kunne inddrages i basis.