

Trolling og lystfiskeri på Bornholm

- med vægt på den økonomiske betydning

Carl Henrik Marcussen / www.crt.dk

19-06-2019

Center for Regional- og Turismeforskning



Titel:

Trolling og lystfiskeri på Bornholm
– med vægt på den økonomiske betydning

Forfatter:

Carl Henrik Marcussen

Center for Regional- og Turismeforskning (CRT)

Stenbrudsvej 55

3730 Nexø

Telefon +45 5644 1144

E-mail: crt@crt.dk

www.crt.dk

© 2019 Center for Regional- og Turismeforskning og forfatteren

ISBN Nummer: 978-87-93583-10-8

Center for Regional- og Turismeforskning er et center for anvendt forskning, der løfter analyse- og udviklingsopgaver samt forskningsprojekter med særligt fokus på yderområder. Centrets primære fokus er regionaludvikling med fokus på yderområder, turisme i et destinationsperspektiv samt modeløkonomisk analyse.
CRT er beliggende på Bornholm og har eksisteret siden 1994.

Denne udgivelse indgår i "Trolling og lystfiskerturisme – et udviklingsprojektet".

Projektet er gennemført med støtte fra FLAG-Bornholm.



Den Europæiske Landbrugsfond
for Udvikling af Landdistrikterne:
Danmark og Europa investerer
i landdistrikterne

Indhold

1	Resume.....	6
2	Indledning	9
3	Trolling	10
3.1	Trolling Master Bornholm.....	10
3.2	Spørgeskemaundersøgelse blandt tilrejsende til TMB'19	14
3.3	Trollingtræf, Melsted Trolling Center/Sannes Familiecamping	19
3.4	Hvad koster en trollingbåd?	21
4	Lystfiskeri fra kysterne mv	22
4.1	Kystfiskeri efter havørred	22
4.2	Indberetninger til din-fangst.dk.....	22
4.3	Sæsonudsving i lystfiskeri som motiv jf. Turistundersøgelsen.....	31
4.4	Kystcup, november-januar	32
4.5	Klubdysten	34
4.6	Firmadysten	35
4.7	Ørreddagen	35
4.8	Sæsonerne for havørred.....	36
4.9	Put-and-take, catch-and-release	39
4.10	Lystfiskeri og andre aktiviteter blandt ferierejsende på Bornholm og i det øvrige Danmark	40

Liste over tabeller og figurer

Tabel 1 Antal og andel af bornholmske, andre danske og udenlandske deltagere ved Trolling Master Bornholm pr. stævne, 2012-2019	11
Tabel 2 Antal og procent teams ud af 420 tilmeldte i 2019, som har deltaget 1, 2, 3, 4 eller 5 gange de seneste 5 år	12
Tabel 3 Antal teams, som deltog i 2019, i 2018 eller begge år.....	12
Tabel 4 Antal tilmeldte og antal deltagende teams fordelt på lokale og tilrejsende, TMB'19.....	14
Tabel 5 Gennemsnit pr. tilrejsende trollingbåd.....	16
Tabel 6 Overnatningsform blandt tilrejsende til TMB'19	17
Tabel 7 Forbrug pr. team pr. overnatningsform blandt tilrejsende til TMB'19	17
Tabel 8 Opholdslængde og døgnforbrug pr. overnatningsform blandt tilrejsende til TMB'19.....	18
Tabel 9 Fordeling af forbrug på udgiftsposter blandt tilrejsende teams til TMB'19..	18
Tabel 10 Forbrug på Bornholm inkl. færge på TMB'19 i Tejn (1) pr. team, (2) pr. person pr. døgn, (3) pr. person i alt og (4) pr. team pr. døgn	19
Tabel 11 Tentativ inkludering af de lokale deltageres forbrug ved TMB'19.....	19
Tabel 12 Forbrug på Bornholm inkl. færge på TMB'19 i Tejn samt Trollingtræf 2019 i Melsted	20
Tabel 13 Væsentlige faktorer for prisen for en brugt trollingbåd med motor ekskl. grej	21
Tabel 14 Fangster pr. vinter af Kystcup på Bornholm og vægt.....	33
Tabel 15 Fangster pr. vinter af Kystcup på Bornholm og længde (cm)	34
Tabel 16 Afdelinger, tilmeldte, ca. deltagere pr. afdeling, indvejede fangster pr. år (vinter), timer pr. fisk	34
Tabel 17 Fordeling af ferieturisters forbrug af tid på 30 forskellige aktiviteter, herunder lystfiskeri, på Bornholm, øvrige kyst-Danmark, i storbyerne og i Danmark som helhed.....	41
Tabel 18 Estimeret turistforbrug på lystfiskeri	42
Figur 1 Antal bornholmske, andre danske og udenlandske deltagere ved Trolling Master Bornholm pr. stævne, 2012-2019.....	10
Figur 2 Andelen af bornholmske, andre danske og udenlandske deltagere ved Trolling Master Bornholm pr. stævne, 2012-2019	11
Figur 3 Middelvinden på Bornholm tirsdag d. 23/4 2019 og udsigten de følgende dage	13
Figur 4 Ankomst- og afrejsedatoer for deltagere i TMB'19	15
Figur 5 Antal tilmeldte både til Trollingtræf ved Melsted Trolling Center/Sannes Familiecamping 2003-2019.....	20
Figur 6 Antal fangede havørreder pr. måned 2017 ved kysterne på Bornholm indberettet til din-fangst.dk	23
Figur 7 Længde og vægt for fangede havørreder ved kysterne på Bornholm indberettet til din-fangst.dk (2017).....	24

Figur 8 Længde og vægt for fangede havørreder ved kysterne på Bornholm indberettet til din-fangst.dk (2018)	26
Figur 9 Fordeling af antallet af indberettede fangede havørreder ved kysterne på Bornholm procentvis pr. måned i 2017 og 2018 og i gennemsnit for de to år	28
Figur 10 Fordeling af registrerede overnatninger på Bornholm pr. måned 2017 og 2018	28
Figur 11 Index for antal indberettede fangede havørreder ved kysterne på Bornholm pr. dag pr. måned i gennemsnit for årene 2017 og 2018	29
Figur 12 Sammenligning af niveauet for antal indberettede fangede havørreder ved kysterne på Bornholm (2017-2018) og i hele Danmark (2014-2018) pr. dag pr. måned	30
Figur 13 Andelen af turister i hele Danmark, som angiver lystfiskeri som et blandt flere motiver til at vælge at holde ferie i Danmark – gennemsnit for turistundersøgelserne fra 2004, 2008, 2011, 2014 og 2017	31
Figur 14 Andelen af turister på Bornholm, som angiver lystfiskeri som et blandt flere motiver til at vælge at holde ferie på Bornholm – gennemsnit for turistundersøgelserne fra 2004-08-11-14-17	32
Figur 15 Længde (cm) og vægt (g) for 31 indvejede havørreder ved Ørreddagen på Bornholm Langfredag 2019	36
Figur 16 Indeks for antal havørreder fanget pr. dag pr. måned (2014-2018)	37
Figur 17 Indeks for gennemsnitsvægten pr. havørred pr. måned	38
Figur 18 Indeks for den samlede vægt af de fangede havørreder pr. dag pr. måned (2014-2018)	39

1 Resume

I forbindelse med Trolling Master Bornholm 2019 (TMB'19) brugte 330 tilrejsende trollingteams med i alt 990 personer, inkl. et mindre antal medrejsende, i alt ca. 6,2 mio. kr. under deres ophold på Bornholm. Pr. tilrejsende team svarer det til 18.764 kr. Halvdelen blev brugt på mad og drikke samt overnatning (hhv. 31% og 19%). Resten dækkede brændstof (24%), grej købt på Bornholm (10%), færgebilletter (7%), tilmeldingsgebyr (6%), havnepenge ud over de nætter og dage (torsdag-søndag), der var inkluderet i tilmeldingsgebyret (2%).

Opholdslængden var på hele 8,1 døgn i gennemsnit blandt dem, som deltog i TMB'19. Der var 2,7 personer pr. team blandt de adspurgte, som fiskede med, mens der var yderligere 0,3 medrejsende pr. team – altså hele 3,0 personer pr. team inkl. op til seks medrejsende. Der var i alt 990 tilrejsende ifm. TMB'19 fordelt på 330 tilrejsende teams, som tilbragte over 8.000 persondøgn (8.061 nætter) med et gennemsnitligt døgnforbrug på 768 kr. 68% boede i betalte overnatningsformer, hovedsageligt lejet feriehus. 16% af de adspurgte overnattede på båden, mens andre 16% overnattede hos familie og venner, i lånt sommerhus eller eget sommerhus.

78% af de adspurgte deltagere ved TMB'19 rejste søndag d. 28. april, mens resten rejste enten dagen før eller dagen efter, hvilket indikerer at deltagerne i TMB faktisk kom for at deltage i TMB. Hele 94% af deltagerne kom i god tid inden den planlagte start på TMB'19 og senest dagen før. Ca. 10% ankom to uger før afslutningsdagen på TMB'19, hvilket tidsmæssigt var sammenfaldende med et forudgående trollingstævne (Trollingtræf Bornholm 2019) samt tidsmæssigt sammenfaldende med starten på en uge i lejet feriehus, hvor skiftedagen typisk er lørdag.

Ud over at TMB i sig selv har knap 1.000 tilrejsende, så er TMB også en begivenhed for lokale og tilrejsende tilskuere – og måske i stigende grad. Personer i havneområdet, som viste sig ikke at være deltagere i TMB, medgav, at det var et fantastisk skue med alle de flotte fisk og liv på havnen. Forbruget blandt de tilrejsende tilskuere, som kom pga. TMB ligger ud over de 6,2 mio. kr.

Op til 28 af de 330 tilrejsende teams ved TMB'19 deltog også i Trollingtræf Bornholm ugen inden. Trollingtræf i Melsted har hele 28 år på bagen, hvor TMB har 15 år inkl. 2019. Blandt vinderne af de forskellige præmier ved Trollingtræf i Melsted ved Sannes Familiecamping var der 25% kvinder. I samme gruppe var der 33%, som gik igen i deltagerlisten fra TMB'19. Arrangøren af Trollingtræf skønner, at ca. halvdelen af deltagerne ved Trollingtræf også deltager i TMB, og at ca. 60% af deltagerne ved Trollingtræf 2019 var tilrejsende – dvs. ca. 56 tilrejsende ud af 94 teams ved Trollingtræf.

Forbruget pr. deltagende tilrejsende team ved Trollingtræf skønnes at ligge på samme niveau som ved TMB. De 56 tilrejsende teams ved Trollingtræf i Melsted brugte altså lige godt 1 mio. kr. på Bornholm. Halvdelen af dette beløb må trækkes fra for at undgå dobbelttælling.

Det samlede forbrug blandt de tilrejsende deltagere inkl. et mindre antal medrejsende ligger altså på $6,2 + 1 - 0,5 = 6,7$ mio. kr. for TMB og Trollingtræf under ét. En række poster er ikke inkluderet i det nævnte beløb:

1. Forbruget blandt turister, som måtte være kommet til Bornholm helt eller delvist for som tilskuer at opleve aktiviteterne på havnen i Tejn under TMB, herunder deres forbrug i selve havneområdet.
2. Forbrug blandt tilrejsende trollingfiskere, som ligger uden for perioden for Trollingtræf og TMB.
3. De lokale trollingteams' forbrug under stævnerne og i øvrigt.
4. Udgifter til indkøb, drift, vedligeholdelse og afskrivning af båd, udstyr til båden og fiskegrej, ud over det som de tilrejsende teams køber under stævnet.

Ser man på trollingfiskeri på landsplan, indgår sidstnævnte. Det samme gælder den enkelte trollingbåd: Alle udgifter indgår og er en form for forbrug på en ferie- og fritidsaktivitet.

Højsæsonen for lystfiskeri med stang fra kysten ligger i marts-april, dvs. før den almindelige hovedsæson for turister på Bornholm. De tilrejsende kystfiskere fisker primært efter havørreder. Der er langt overvejende tale om mænd. De, der fisker efter havørreder fra kysten er iført vadere og har alt det nødvendige udstyr inkl. vadebånd og som regel en ekstra fiskestang i bilen.

Nationale fangstindberetninger for havørreder indikerer, at der fanges tre gange så mange havørreder i april end i maj måned. Det er også et mønster, som genkendes blandt lystfiskere ved de bornholmske kyster, hvor der er en klar højsæson i april. Når man kommer hen i maj måned, er der kun få lystfiskere i vadere tilbage langs kysterne.

På Bornholm deltog hele 400 lystfiskere på Ørreddagen Langfredag, der i 2019 faldt d. 19. april. 32 af deltagerne indvejede en fangst – i 2019 udelukkende havørreder. Blandt de 32 med indvejet fangst var der to kvinder og to udlændinge. Ørreddagen har altså hovedsageligt danske mænd som deltagere, heraf hovedparten lokale. Går man lidt tilbage i fangstjournalerne for lystfiskeri på Bornholm, finder man dog, at en norsk kvinde i 2017 indberettede flere fangede havørreder end alle andre, herunder flere end alle danskere og flere end alle mænd. Og ikke nok med, at denne norske kvinde fangede flest havørreder indberettet til din-fangst.dk i 2017, men hun satte også en del af dem ud igen.

Hvad angår en model eller metode til at opgøre forbruget blandt tilrejsende trollingfiskere på Bornholm, kan man opgøre det således: (TMB-forbrug + Trollingtræf-forbrug – overlap) + forbrug på blandt tilrejsende trollingfiskere forår og efterår ud over stævnerne.

Turisters forbrug kan måles på fire måder:

1. Pr. person pr. overnatning (eller endagsbesøg)
2. Pr. rejsegruppe for hele opholdet
3. Pr. person pr. ophold
4. Pr. rejsegruppe pr. døgn

I nærværende undersøgelse har vi spurgt ind til forbruget pr. udgiftspost, ud fra den af de fire ovenfor nævnte opgørelsesmåder, som er mest naturlig. Fx brændstof pr. konkurrencedag for teamet, forbrug pr. person pr. døgn, pris for overnatning for hele gruppen for hele opholdet. Vi har ikke spurgt om forbruget på poster, hvor udgiften er kendt, såsom færgetransporten og tilmeldingsgebyret. Mht. udviklingen over tid i forbruget blandt tilrejsende trollingfiskere peges på antallet af tilmeldte trollingbåde til TMB og Trollingtræf – herunder med fokus på antallet af tilrejsende teams. Det rekordstore antal deltagende både ved såvel TMB som Trollingtræf i 2019 må hovedsageligt forklares ved de lavere priser på færgetransporten.

Hvad angår forbruget pr. person pr. døgn blandt tilrejsende lystfiskere, henvises til tidligere landsdækkende undersøgelser. Lystfiskere, fx den type, som kommer til Bornholm i marts-april for at fiske efter havørred fra kysterne, ligger på niveau med forbruget for turister i lejet feriehus eller lidt under. De turister, der bedriver lystfiskeri har en relativt lang opholdslængde. Helårssejladser på tysklandsruten plus de lavere færgepriser – plus bedre informationer om lystfiskeri på bornholminfo.dk og lidt forbedrede havnefaciliteter – må indebære en forbedret mulighed for tiltrækning af alle typer lystfiskere, herunder helst dem med højt døgnforbrug og allerhelst dem, som sætter i al fald nogle af fiskene ud igen.

2 Indledning

Trolling er en sport eller fritidsfornøjelse, som kræver en rimelig solid økonomisk basis for at kunne deltage i. Selv brugte både inkl. motor(er) og udstyr ligger på adskillige hundrede tusinde kroner i anskaffelse, hvortil der kommer grej. Der er årlige udgifter i form af vedligeholdelse, værdiforringelse, brændstof, supplerende indkøb af grej mv.

Man kan så spørge, hvor mange penge udenørs trollingbåde bruger på Bornholm pr. stævne eller pr. båd pr. stævne inkl. evt. dage/nætter før og efter. Der bruges penge på deltagergebyr, overnatning, mad og drikke, evt. suppleringskøb af grej, brændstof samt færgebilletter.

Både trolling og lystfiskeri er aktiviteter for både fastboende og turister. Værdien af friluftaktiviteter for borgere og tilrejsende turister kan bl.a. måles ud fra, hvor mange timer disse gruppe vælger at bruge på fx lystfiskeri og trolling. Hertil kommer, at man kan måle det i forbrug af penge. Her er væsentlige sondringer: Fastboende/tilrejsende, tilrejsende danskere/udlændinge. Ligger indkøbet på Bornholm, i det øvrige Danmark eller i udlandet?

I nærværende projekt er fokus på, hvor mange penge de tilrejsende bruger på Bornholm. Om færgebilletterne skal inkluderes kan diskuteres, men det må være rimeligt at medregne udgifterne dertil. En vis andel af trollingbådene benytter færger, mens de resterende sejler hertil, hvis man ser bort fra de fastboende.

Undersøgelsens formål:

Der skal laves en model for trollingfiskeri på Bornholm, som giver en oversigt over trollingens økonomiske betydning for øen. Dette skal danne en baseline for senere undersøgelser, så vi kan se, om trollingturismen har rykket sig økonomisk.

Undersøgelsen skal også omfatte lystfiskeri med stang og line blandt turister på Bornholm, primært fra kysterne.

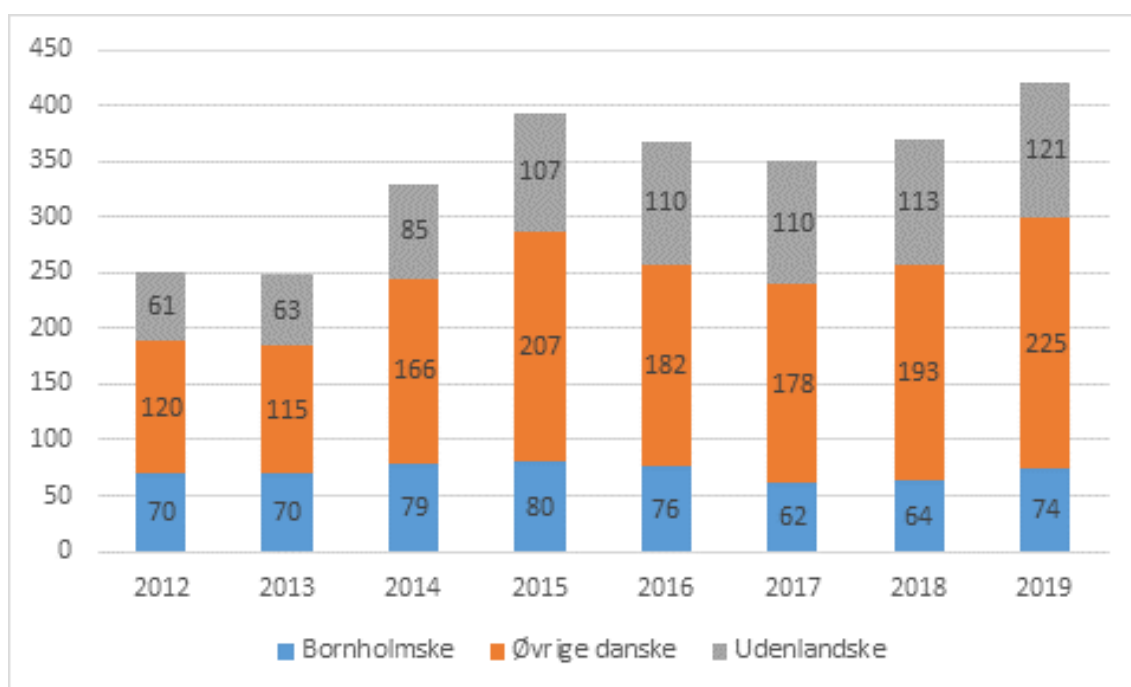
3 Trolling

3.1 Trolling Master Bornholm

Trolling Master Bornholm (TMB) startede i 2005 med mindst 161 både. De følgende to år var der hhv. 239 og 264 tilmeldte både. Figur 1 viser fordelingen af både efter skipperens faste bopæl på enten Bornholm, det øvrige Danmark eller i udlandet.

I 2019 er der rekordmange deltagere. I 2019 var der således flere tilmeldte fra det øvrige Danmark og flere tilmeldte fra udlandet end nogensinde før. Der var i alt 420 tilmeldte til TMB'19, hvoraf de 400 faktisk deltog. Og det var rekord. I 2019 var det 15. gang, at TMB blev afholdt.

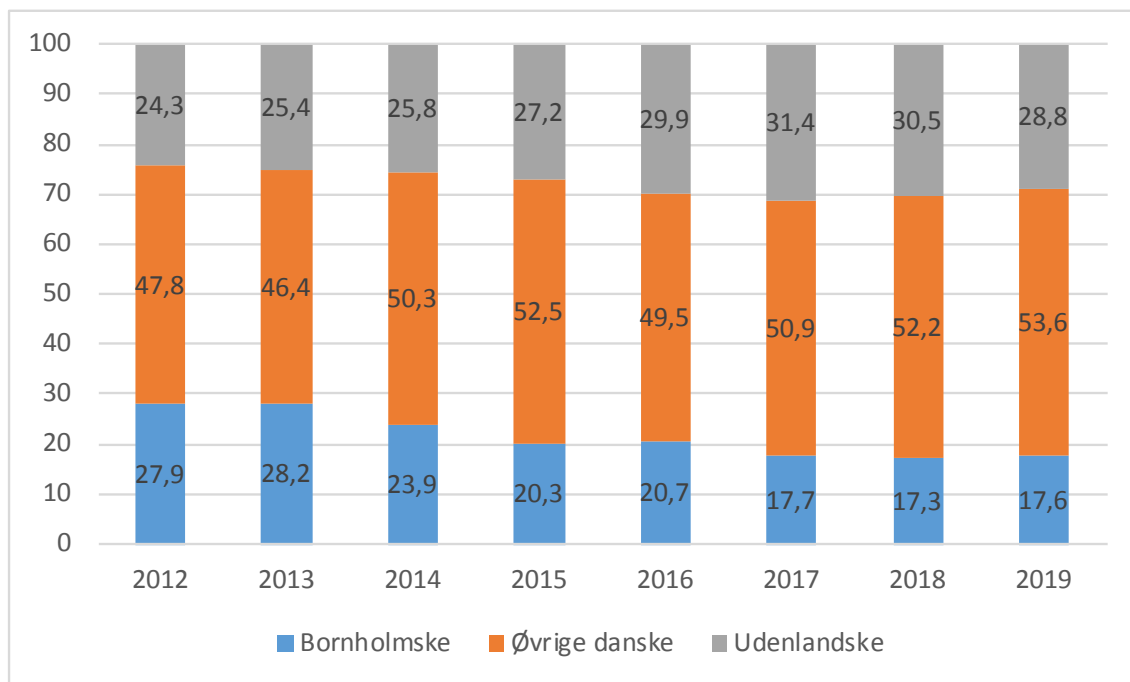
Figur 1 Antal bornholmske, andre danske og udenlandske deltagere ved Trolling Master Bornholm pr. stævne, 2012-2019



KILDE: ANALYSE FORETAGET AF CENTER FOR REGIONAL- OG TURISMEFORSKNING (CRT), BASERET PÅ DELTAGERLISTER OFFENTLIGGJORT PÅ TV2BORNHOLM.DK.

NOTE: DE NÆVNTE TAL FOR 2019 ER ANTAL TILMELDTE, I ALT 420. FAKTISK DELTOG 400 TEAMS I TMB'19.

Figur 2 Andelen af bornholmske, andre danske og udenlandske deltagere ved Trolling Master Bornholm pr. stævne, 2012-2019



KILDE: ANALYSE FORETAGET AF CENTER FOR REGIONAL- OG TURISMEFORSKNING (CRT), BASERET PÅ OPLYSNINGER OFFENTLIGGJORT PÅ TV2BORNHOLM.DK.

Tabel 1 Antal og andel af bornholmske, andre danske og udenlandske deltagere ved Trolling Master Bornholm pr. stævne, 2012-2019

	2012	2013	2014	2015	2016	2017	2018	2019	Total
Bornholmske	70	70	79	80	76	62	64	74	575
Øvrige danske	120	115	166	207	182	178	193	225	1386
Udenlandske	61	63	85	107	110	110	113	121	770
I alt	251	248	330	394	368	350	370	420	2731

	2012	2013	2014	2015	2016	2017	2018	2019	Total
Bornholmske	28%	28%	24%	20%	21%	18%	17%	18%	21%
Øvrige danske	48%	46%	50%	53%	49%	51%	52%	54%	51%
Udenlandske	24%	25%	26%	27%	30%	31%	31%	29%	28%
I alt	100%	100%	100%	100%	100%	100%	100%	100%	100%

KILDE: BASERET PÅ OPLYSNINGER PÅ TV2BORNHOLM.DK.

Der er et antal slæbesteder på Bornholm, hvor trollingbådene kan sættes i vandet. Dvs., bilen bakker traileren ned ad en skråning ved havnekanten, og båden sættes i vandet. I de kommunale havne på Bornholm er det gratis at benytte slæbestederne.

Det koster 110 kr. at benytte slæbested (én isætning og én optagning) i en større ikke-kommunal havn.

Tabel 2 Antal og procent teams ud af 420 tilmeldte i 2019, som har deltaget 1, 2, 3, 4 eller 5 gange de seneste 5 år

Gange	Antal	Procent
1	151	36%
2	85	20%
3	56	13%
4	47	11%
5	81	19%
Total	420	100%

KILDE: BASERET PÅ ANALYSE AF DATA FRA TV2BORNHOLM.DK.

Tabel 3 Antal teams, som deltog i 2019, i 2018 eller begge år

		TMB'19		
		Nej	Ja	Total
TMB'18	Nej	0	195	195
	Ja	145	225	370
	Total	145	420	565

KILDE: BASERET PÅ ANALYSE AF DATA FRA TV2BORNHOLM.DK.

Det fremgår af Tabel 3, at der var 370 tilmeldte ved TMB'18 og hele 420 ved TMB'19. Af sidstnævnte deltog faktisk 400. Af de 420 tilmeldte ved TMB'19 deltog over halvdelen (225 eller 54%) også året før.

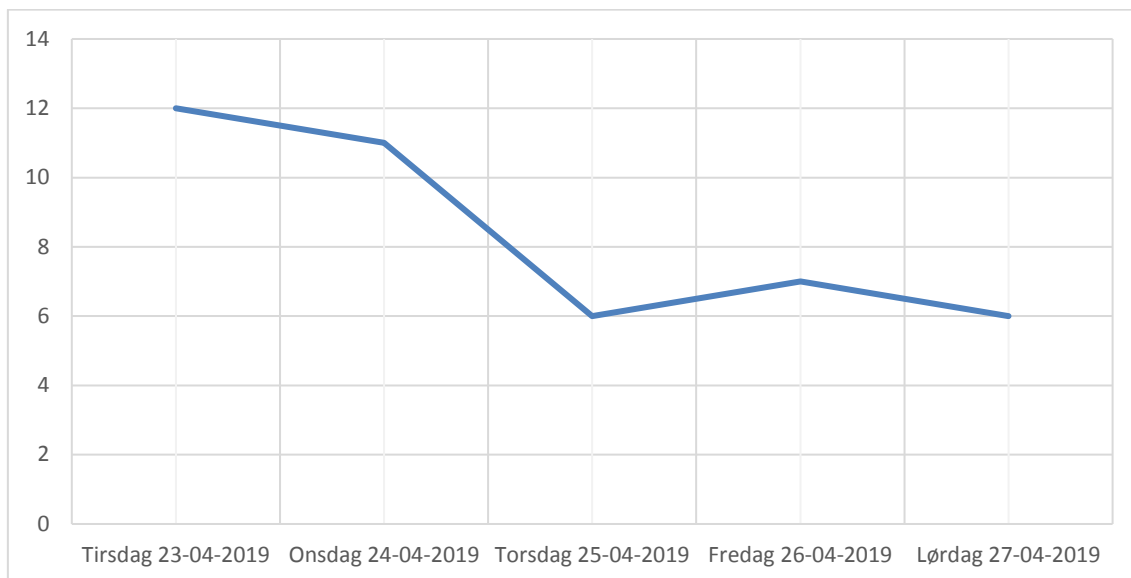
Det kan tilføjes, at 155 både er tilmeldt i alle de seneste år 2017, 2018 og 2019. 107 både var tilmeldt alle de seneste fire år 2016-2019. 82 både deltog de seneste fem år, 2015-2019. Over de seneste fem år deltog 1.000 forskellige både, eller var tilmeldt i al fald. Deraf altså 420 i 2019. 63 både har deltaget alle de sidste 6 år. 1.220 forskellige både har deltaget de seneste 8 år, 2012-2019. Deraf har 38 både deltaget de seneste 8 år i træk – under det samme teamnavn alle de seneste 8 år.

“Tilmeldingsgebyr: 800 DKK pr. båd inkl. skipper. 200 DKK pr. besætningsmedlem ud over skipper”.

“Tilmeldingsgebyr dækker havneleje i Tejn eller Allinge fra og med tirsdag den 23. april til og med søndag den 28. april”.

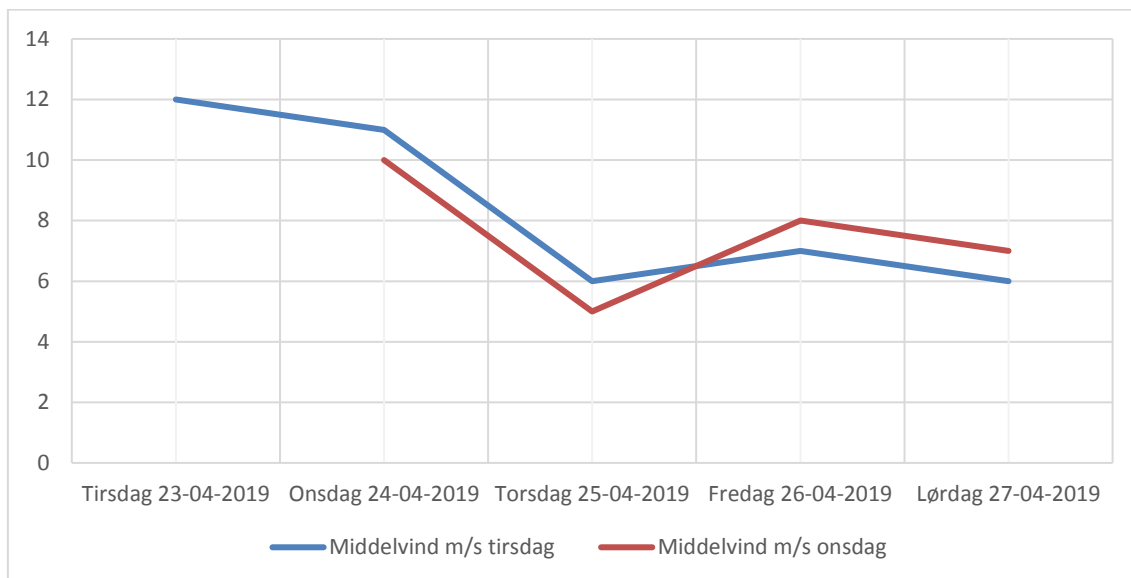
”Grøn gruppe skal være opmærksom på, at der ikke er rampe i Allinge Havn. Vi anbefaler Hammerhavnen eller Hasle Havn. Der er heller ikke benzin på kajen. Benzin skal hentes på Circle K-tanken, som ligger 700 meter fra havnen.”¹

Figur 3 Middelvinden på Bornholm tirsdag d. 23/4 2019 og udsigten de følgende dage



KILDE: BASERET PÅ DATA OG VEJRUDSIGT FRA DMI D. 23/04 2019.

Middelvinden på Bornholm, tirsdag d. 23/4 2019 samt onsdag d. 24/4 og udsigten de følgende dage



KILDE: BASERET PÅ DATA OG VEJUDSIGT FRA DMI, 23-04-2019 OG 24-04-2019.

11

http://tv2bornholm.dk/media/119792/trolling_master_bornholm_2019_revision_ok_tober_dk.pdf.

Tirsdag morgen d. 23/4 2019, dagen før starten på TMB'19, udsendte DMI iflg. TV 2/Bornholm kulingvarsel for Østersøen omkring Bornholm og den Vestlige Østersø.

Pga. for kraftig vind blev det tirsdag ved middagstid af stævneledelsen besluttet, at starten af dette års stævne udsættes fra onsdag kl. 12.00 til torsdag kl. 07.00.² Blæsten onsdag d. 24/4 var knap så kraftig som forudsagt, da dagen oprandt. Derimod forventedes der onsdag d. 24/4 kraftigere blæst til lørdag d. 27., end det så ud til tirsdag d. 23. Det er i det perspektiv, at afkortningen af sejladsen lørdag d. 24. skal ses.

Tabel 4 Antal tilmeldte og antal deltagende teams fordelt på lokale og tilrejsende, TMB'19

	Tilmeldte	Deltog ikke	Deltog
Lokale teams	74	~4	70
Tilrejsende teams	346	16	330
Total, teams (både)	420	20	400
Tilrejsende danske teams	225	8	217
Tilrejsende udenlandske teams	121	8	113
Tilrejsende teams i alt	346	16	330

KILDE: BASERET PÅ DELTAGERLISTER FRA TV 2/BORNHOLM.DK OG NYHEDSARTIKEL FRA TV 2/BORNHOLM.DK D. 26/4 2019.

2019: 420 både tilmeldt, deraf 74 med skipper bosiddende på Bornholm, 225 andre danske og 121 udenlandske. Med 18% lokale er der en andel på hele 82% turister (tilrejsende), deraf er de 54% andre danske og (hele) 29% udlændinge. Faktisk deltog 400 teams, deraf ca. 70 lokale og altså ca. 330 tilrejsende, hvoraf 113 var udenlandske teams og ca. 217 danske teams.³

3.2 Spørgeskemaundersøgelse blandt tilrejsende til TMB'19

Der blev i 2019 gennemført en spørgeskemaundersøgelse blandt de tilrejsende deltagere i Trolling Master Bornholm, nærmere betegnet på tre sene eftermiddage: onsdag, fredag og lørdag. Selve konkurrencen startede torsdag kl. 07.00, idet der

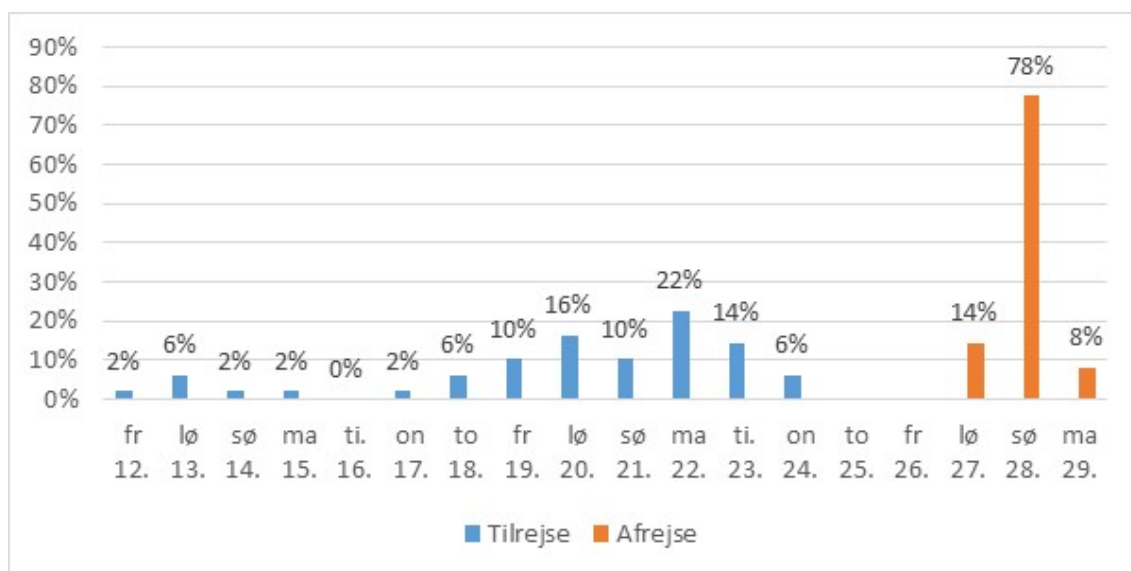
² <http://tv2bornholm.dk/?newsID=224310>

³ 287 deltagende danske teams iflg. www.tv2bornholm.dk d. 26/4 2019 minus min. 70 deltagende lokale teams. De deltagende udenlandske teams fordelte sig som følger: Sverige 54, Tyskland 20, Finland 15, Norge 13, Polen 7 og øvrige 4.

tirsdag var udsigt til blæst omkring det oprindeligt planlagte tidspunkt onsdag kl. 12.00.

Der var i alt 420 tilmeldte både, deraf 346 med skipperne fra det øvrige Danmark og udlandet. Der var et mindre frafald på i alt 20 både, så der var ca. 330 både "udefra" og altså ca. 70 deltagende lokale teams. Der blev indsamlet besvarelser fra 49 af de 330 udefrakommende besætninger, dvs. fra ca. 15% af den gruppe eller knap hver syvende. I besvarelserne var der 41 danske og 8 udenlandske. Blandt de danske kom næsten 31% fra Vest- og Sydsjælland med øer. Til sammenligning her dette område blot 10% af Danmarks befolkning. De udenlandske besvarelser kom primært fra Sverige (5 af 8). Til sammenligning var knap halvdelen af de udenlandske tilmeldte både fra Sverige.

Figur 4 Ankomst- og afrejsedatoer for deltagere i TMB'19



KILDE: BASERET PÅ INTERVIEW MED 49 AF DE CA. 320 TILREJSENDE TEAMS.

De tilrejsende deltagere i TMB'19 kom typisk ganske tidligt, dvs. allerede omkring lørdag d. 20/4 2019 med spredning fra 12/4 til selve den planlagte startdag 24/4. Afrejsedagen lå for 78% af deltagerne på søndag d. 28/4, altså dagen efter den planlagte afslutning. Faktisk blev konkurrencen afsluttet lidt tidligere om lørdagen d. 27/4 pga. forventet tiltagende blæst. De tilrejsende deltagere tog således gennemsnitligt hele 8,1 overnatninger (døgn) på Bornholm ifm. TMB'19. De øvrige adspurgte angav, at de planlagde at rejse hjem hhv. lørdag d. 27/4 eller mandag d. 29/4. Man må sige, at opholdslængden på 8,1 nætter er overraskende lang givet de 4 planlagte konkurrencedage, som blev reduceret til 3 dage. Mange valgte at komme i god tid, typisk omkring midten af påskedagene (lørdag d. 20/4 2019). Havnelejen i Tejn var som nævnt dækket via tilmeldingsgebyret fra tirsdag d. 23. til søndag d. 28. april, altså ugen i forlængelse af påsken.

Der var 2,7 fiskere pr. tilrejsende båd og 0,3 andre medrejsende blandt de adspurgte – altså 3,0 personer i gennemsnit pr. båd inkl. ikke-fiskende medrejsende.

Der var fra 2 og op til 5 fiskere pr. båd. Der var op til 6 medrejsende, som ikke fiskede, men i 88% af tilfældene fiskede alle i rejsegruppen. 75% af de medrejsende (som ikke fiskede) var udlændinge. Med 8,1 overnatning og 3,0 personer inkl. medrejsende for hver af 330 tilrejsende teams bliver det til 8.061 personnætter (altså godt og vel 8.000 personnætter) blandt deltagere og medrejsende ved TMB'19.

Der var en overvægt af mænd blandt trollingfiskerne, men der var dog også kvindelige deltagere, fx ægtefællen/partneren, som ikke nødvendigvis var tilmeldt som skipper.

Knap 82% benyttede færge, mens 18% sejlede til Bornholm i deres trollingbåd. Sidstnævnte inkluderer enkelte både, hvor nogle besætningsmedlemmer har rejst med færge (eller endog fly). 37% af de tilrejsende satte deres båd i vandet (første gang under opholdet) i Tejn, Hammerhavn 22%, Hasle 14%, Rønne/Nørrekås 8% – de resterende sejlede hele vejen eller benyttede anden havn.

I kalenderåret 2018 var trollingbådene for de tilrejsende ude at sejle godt 41 dage, deraf godt 12 dage (altså godt 11 nætter) eller 30% af sejldagene ved Bornholm. En båd, som ligger hele året ved Bornholm er ikke inkluderet, og et ungt par, som havde anskaffet deres båd i år er heller ikke inkluderet. Derudover svarede alle 49 på alle spørgsmål. Se Tabel 5.

Tabel 5 Gennemsnit pr. tilrejsende trollingbåd

#	Spørgsmål	Antal svar	Minimum	Maximum	Gn.snit	Enhed
1	Fra dag i april 2019, afrundet	49	12	24	20	. dato
2	Til dag i april 2019, afrundet	49	27	29	28	. dato
3	Trollingfiskere, antal	49	2	5	2,69	personer
4	Andre, antal	49	0	6	0,31	personer
5	I alt pr. rejsegruppe	49			3,00	personer
6	Færge, benyttet	49	0	1	82%	ja
7	TMB 2018, deltog	49	0	1	69%	ja
8	Dage 2018, sejlet	47	4	300	41,5	dage
9	deraf ved Bornholm 2018	47	0	150	12,3	dage
10	Mad/drikke pr person/døgn	49	100	600	238	DKK
11	Liter brændstof pr. dag	49	25	180	64	liter
12	Køber liter på Bornholm	49	0	1500	339	liter

KILDE: SPØRGESKEMAUNDERSØGELSE OG ANALYSE FORETAGET AF CRT.

Som gennemsnit brugte hver deltager ca. 238 kr. pr. person pr. døgn på Bornholm til mad og drikke. Godt halvdelen (51%) indtog aftensmaden på overnatningsstedet. Knap en tredjedel (33%) indtog aftensmaden på havnen i Tejn, mens resten spiste på restaurant (14%) eller på grillbar (2%). Aftensmaden kunne fås til 90 kr. plus drikkevarer i teltet på havnen i Tejn. Der var også andre madtilbud i teltet og på havneområdet i øvrigt.

Tabel 6 Overnatningsform blandt tilrejsende til TMB'19

Overnatningsform:	Procent
Sover på båden	16,3
Lejet sommerhus	38,8
Lånt sommerhus (gratis)	6,1
Eget sommerhus (ikke lejet, ikke lånt)	2,0
I camping hytte	6,1
I autocamper/campingvogn/telt	2,0
I feriecenter/ferielejlighed	6,1
På hotel	4,1
Anden overnatning, betalt	10,2
Anden overnatning, gratis	8,2
Total	100
Total, antal besvarelser	49

KILDE: SPØRGESKEMAUNDERSØGELSE OG ANALYSE FORETAGET AF CRT.

Den mest almindelige overnatningsform for de tilrejsende ved TMB er lejet feriehus (39%). Dertil kommer andre lejede huse (10%) samt ferielejligheder (6%). Campinghytte og autocamper benyttes af hhv. 6% og 2%. 4% benytter hotel, mens 16% sover på båden. Lånt sommerhus og eget sommerhus benyttes af hhv. 6% og 2%, mens 8% sover hos venner og familie. Blandt de adspurgte benytter 68% sig altså af betalte overnatningsformer, mens de resterende 32% benytter sig af andre overnatningsformer, hvoraf halvdelen (16%) sover på båden.

Tabel 7 Forbrug pr. team pr. overnatningsform blandt tilrejsende til TMB'19

Overnatningsform	Deltager-gebyr 1	Færge 2	Brændstof 3	Overnat 4	Mad og drikke 5	X Grej 6	X Havpenge 7	I alt 8
Sover på båden	1150	686	3139	0	4056	1388	131	10550
Lejet sommerhus	1133	1690	6300	5701	7804	1316	625	24570
Lånt sommerhus (gratis)	1100	1647	3071	2250	6125	2088	788	17068
Eget sommerhus (ej lejet/lånt)	1000	1198	2160	0	3600	4000	600	12558
I camping hytte	1200	1696	2970	5000	8530	1867	650	21913
I autocamper/campingvogn/telt	1200	1896	1350	3000	1800	100	0	9346
I feriecenter/ferielejlighed	1000	1696	3623	3233	1533	4000	250	15335
På hotel	1200	0	9450	11850	4800	1000	225	28525
Anden overnatning, betalt	1200	1377	4725	2883	5430	3750	390	19755
Anden overnatning, gratis	1150	1335	1839	0	3488	875	75	8761
Total	1139	1388	4571	3621	5790	1818	438	18764
Enhed	DKK	DKK	DKK	DKK	DKK	DKK	DKK	DKK
Antal teams, tilrejsende	330	330	330	330	330	330	330	330
Opregning til total (*1000 kr.)	376	458	1508	1195	1911	600	144	6192

KILDE: SPØRGESKEMAUNDERSØGELSE OG ANALYSE FORETAGET AF CRT.

Tabel 8 Opholdslængde og døgnforbrug pr. overnatningsform blandt tilrejsende til TMB'19

Overnatningsform	Fiskere pr. team	Andre pr. team	Personer pr. team	Døgn	Person-døgn	Onat DKK pr. team	Forbrug / team DKK	Døgnforbrug DKK
Sover på båden	2,8	0,1	2,9	5,5	15,8	0	10662	673
Lejet sommerhus	2,7	0,6	3,3	9,2	30,5	5401	23613	775
Lånt sommerhus (gratis)	2,3	0,0	2,3	10,3	24,1	3000	17238	715
Eget sommerhus (ikke lejet)	2,0	0,0	2,0	9,0	18,0	0	12088	672
I camping hytte	3,0	0,0	3,0	9,3	28,0	5000	21763	778
I autocamper/campingvogn	3,0	0,0	3,0	4,0	12,0	3000	9146	762
I feriecenter/ferielejlighed	2,0	0,0	2,0	6,7	13,3	3233	15185	1138
På hotel	3,0	0,0	3,0	6,0	18,0	11850	28450	1581
Anden overnatning, betalt	3,0	0,2	3,2	7,6	24,3	2883	19405	798
Anden overnatning, gratis	2,8	0,3	3,0	5,5	16,5	0	8599	521
Total, vægtet gennemsnit	2,7	0,3	3,0	8,1	24,4	3621	18764	768

KILDE: SPØRGESKEMAUNDERSØGELSE OG ANALYSE FORETAGET AF CRT.

Tabel 9 Fordeling af forbrug på udgiftsposter blandt tilrejsende teams til TMB'19

	DKK pr. team	Døgnforbrug, DKK	%
1. Tilmeldingsgebyr	1.139	47	6
2. Færebilletter	1.388	57	7
3. Forbrug på brændstof	4.571	187	25
4. Overnatning	3.621	148	19
5. Mad og drikke på Bornholm	5.790	237	31
6. Forbrug af grej – på Bornholm	1.818	74	10
7. Havnepenge, ekstra nætter	438	18	2
I alt, 1-7, DKK	18.764	768	100
Teams 2019, deltog, tilrejsende	330		
I alt forbrug, tilrejsende, mio. kr.	6,2		

KILDE: SPØRGESKEMAUNDERSØGELSE OG ANALYSE FORETAGET AF CRT.

Tabel 10 Forbrug på Bornholm inkl. færge på TMB'19 i Tejn (1) pr. team, (2) pr. person pr. døgn, (3) pr. person i alt og (4) pr. team pr. døgn

Forbrug:	Pr. team i alt	Pr. pers. pr. døgn	Pr. person i alt	Pr. team pr. døgn	%-fordeling	Nr.
Deltagergebyr	1139	47	380	140	6%	6
Færge	1388	57	463	170	7%	5
Brændstof	4571	187	1524	561	24%	2
Overnatning	3621	148	1207	445	19%	3
Mad og drikke	5790	237	1930	711	31%	1
Grej	1818	74	606	223	10%	4
Havnepenge, X	438	18	146	54	2%	7
I alt DKK	18764	768	6255	2304	100%	
Opregning til total	Teams	Person-døgn	Personer: 2,7 + 0,3	Døgn pr. team		
Pr. team	1	24,4	3,0	8,1		
Antal, tilrejsende	330	8061	990	2687		
Mio. DKK, tilrejs.	6,19	6,19	6,19	6,19		

KILDE: SPØRGESKEMAUNDERSØGELSE OG ANALYSE FORETAGET AF CRT.

Tabel 11 Tentativ inkludering af de lokale deltageres forbrug ved TMB'19

Antal, lokale	70	lokale teams, TMB'19	
Forbrug pr. team	8.900	kr. pr. lokalt team	
Mio. DKK, lokale	0,62	mio. kr.	
Mio. DKK, i alt	6,82	mio. kr., TMB'19, tilrejs.+lokale	

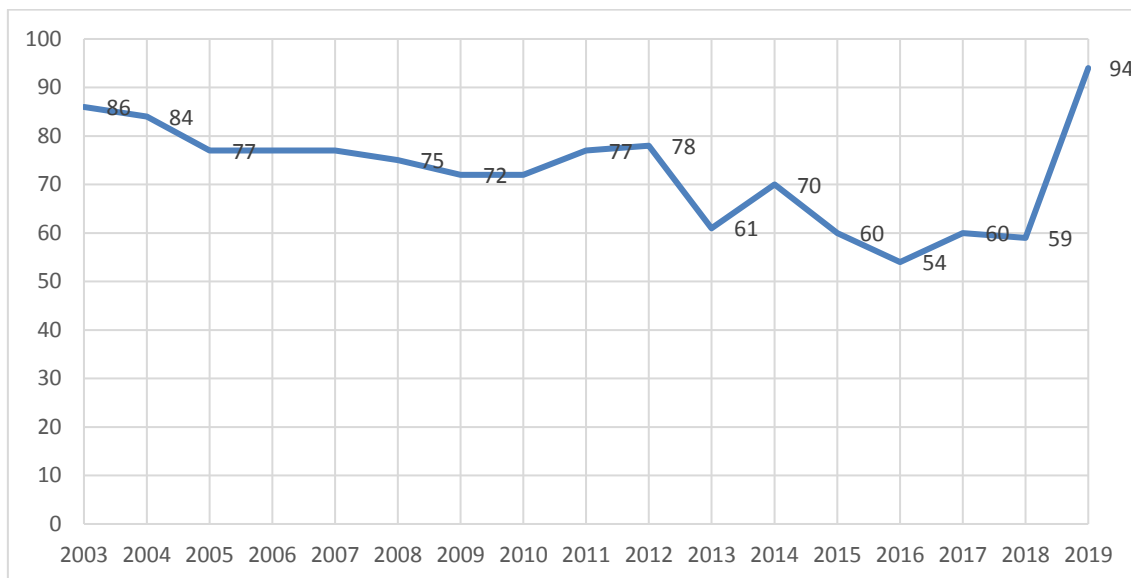
KILDE: SPØRGESKEMAUNDERSØGELSE OG ANALYSE FORETAGET AF CRT.

3.3 Trollingtræf, Melsted Trolling Center/Sannes Familiecamping

Trollingtræf på Bornholm hos Sannes Familiecamping blev i 2019 afviklet for 28. gang fra d. 13/4 kl. 07.00 til d. 20/4 kl. 17.00. Trollingtræf strækker sig således over hele 8 dage. Konkurrencen arrangeres af Allan Beyer, Melsted Trolling Center hos Sannes Familiecamping i samarbejde med sponsorer. Der var rekordmange deltagende både i 2019, hele 94. Tilmeldingsgebyret er på 400 kr. inkl. maks. to deltagere plus 200 kr. pr. fisker derudover. Allan Beyer anslår, at 60% af deltagerne er tilrejsende, 40% fastboende, altså ca. 56 tilrejsende teams. Deriblandt var der kun en enkelt båd fra udlandet. Hvert team har historisk bestået af to personer. En ganske stor del af de tilrejsende overnatter på Sannes Familiecamping. Mellem en tredjedel og halvdelen af deltagerne ved Trollingtræf Bornholm deltager også ved Trolling Master Bornholm. Minimum 28 af de tilrejsende teams ved Trollingtræf er altså "ekstra" i forhold til TMB med minimum to personer i gennemsnit pr. team og

med en opholdslængde på minimum syv døgn i gennemsnit. Der var bl.a. præmier til de tre største laks og de to største havørreder. Desuden var der lodtrækning om gevinster blandt alle deltagerne.

Figur 5 Antal tilmeldte både til Trollingtræf ved Melsted Trolling Center/Sannes Familiecamping 2003-2019



KILDE: OPSTILLET AF CRT BASERET PÅ INFORMATIONER FRA LAKSETROLLING.DK, MELSTED TROLLINGCENTER.

Hvis 56 tilrejsende team til Trollingtræf hver bruger det samme beløb som de tilrejsende ved TMB, så bliver det til $56 * 18.648 \text{ kr.} = 1,04 \text{ mio. kr.}$, hvoraf mindst halvdelen er ekstra – altså forbrugt af teams, som ikke deltager i TMB. Dvs., minimum 0,52 mio. kr. lægges ekstra på Bornholm af tilrejsende, som alene deltager i Trollingtræf (og altså ikke TMB). Forbruget blandt de 38 (94 - 56) lokale teams ved Trollingtræf Bornholm 2019 er ikke inkluderet. I det nævnte forbrugstal pr. team er der plads til leje af en medium campinghytte i en uge i starten af sæsonen (uge 16 frem til Påskelørdag 2019), fx hytte på 25 eller 30 m² m/wc og bad.

Tabel 12 Forbrug på Bornholm inkl. færge på TMB'19 i Tejn samt Trollingtræf 2019 i Melsted

Trollingtræf	18764	kr. pr. team, ca. som TMB
Antal, tilrejsende	56	teams, tilrejsende
Trol.træf, mio. kr.	1,05	forbrug, tilrejsende, brutto
Ekstra, trol.træf	28	teams, som ikke deltog i TMB
Trol.træf, mio. kr.	0,53	forbrug, tilrejsende, ekstra
I alt, mio. DKK	6,72	forbrug, tilrejsende, to stævner
Ekstra bådnetter	1009	2018-19 sæson, 3 havne
Pr. ekstra bådnet	1500	kr. - udenfor stævner
Udenfor stævner	1,51	mio. kr. - ekstra bådnetter
I alt mio. DKK	8,23	to stævner og ekstra netter

KILDE: CRT SAMT OPLYSNINGER OM EKSTRA TROLLING-NÆTTER I 3 HAVNE.

En opgørelse fra tre havne (Hasle, Hammerhavn og Tejn) viser, at der i efteråret 2018 og foråret 2019 var 1.009 båd-overnatninger af tilrejsende trollingbåde. Det skønnes, at de brugte ca. 1.500 kr. pr. båd-nat under deres ophold på Bornholm. Det beløber sig til godt 1,5 mio. kr. Dette beløb kan lægges til forbruget blandt tilrejsende trollingfiskere ved de to stævner, sådan vi med to stævner og ekstra døgn i tre havne derudover når op på godt 8,2 mio. kr. i forbrug på Bornholm blandt tilrejsende trollingfiskere. Hertil kommer et mindre beløb for ekstra trolling-båd-nætter i øvrige havne.

3.4 Hvad koster en trollingbåd?

Baseret på 31 brugte trollingbåde til salg i Den Blå Avis kan man sige, at prisen på en 7-8 år gammel trollingbåd med en 124 HK motor koster ca. 276.000 kr. Prisen fremkommer som en grundpris på 60.400 kr. + 2.172 kr. pr. HK – ca. 7.400 kr. pr. år = ca. 276.000 kr. Dette tager ikke højde for, om der er relativt meget eller relativt lidt ekstraudstyr. Priserne inkluderer ikke selve fiskegrejet. Regnestykket tager heller ikke højde for, om det er en dieselmotor eller ikke.

I Den Blå Avis, www.dba.dk, stod der pr. medio april en Targa 25 trollingbåd fra 1990 til salg i Nexø for 495.000 kr. Der er en del finesser og udstyr med til den pris. Båden har en 250 HK MerCruiser dieselmotor.

Hvis man vil tage højde for, om der er tale om dieselmotor eller ej, så lyder regnestykket for en båd fra 1990 med en 250 HK dieselmotor som følger:

Som udgangspunkt 73.159 kr. + 250 (HK) * 1.987 kr. pr. HK – 29 (år) * 7.761 kr. pr. år + tillæg på 132.592 kr., fordi der er tale om en dieselmotor. I alt kr. 477.417 – baseret på 31 trollingbåde til salg på www.dba.dk. Som nævnt tager regnestykket ikke højde for, om der er relativt meget (eller relativt lidt) ekstraudstyr.

Table 13 Væsentlige faktorer for prisen for en brugt trollingbåd med motor ekskl. grej

Forklaringer:	B: DKK	t-værdi	Sig.
(Constant)	73159	2,234	0,034
HK	1987	8,734	0,000
Alder	-7761	-4,537	0,000
Diesel	132592	2,421	0,022
a. Dependent Variable: Pris_kr			
b. Selecting only cases for which Trolling = 1 Ja			

KILDE: CRT.

4 Lystfiskeri fra kysterne mv

4.1 Kystfiskeri efter havørred

En observationsundersøgelse samt ad hoc ustrukturerede spørgsmål viste en høj andel af "udenøs" kystlystfiskere. Observationerne blev foretaget i perioden 30/3 til ultimo april 2019, hovedsageligt langs sydkysten af Bornholm med hovedvægten omkring Sose Odde.

Fra lørdag d. 30/3 til tirsdag d. 23/4 blev der observeret 196 biler og ca. 274 lystfiskere inkl. gengangere, altså ca. 1,4 lystfisker pr. lystfiskerbil parkeret ved kysten. Blandt de 274 lystfiskere var der kun én kvinde, altså mindre end én procent, resten mænd og ingen børn. Stort set alle var iført vaders og gik typisk ud i vandet til omkring midt på lårene, og nogle gik ud på dybere vand.

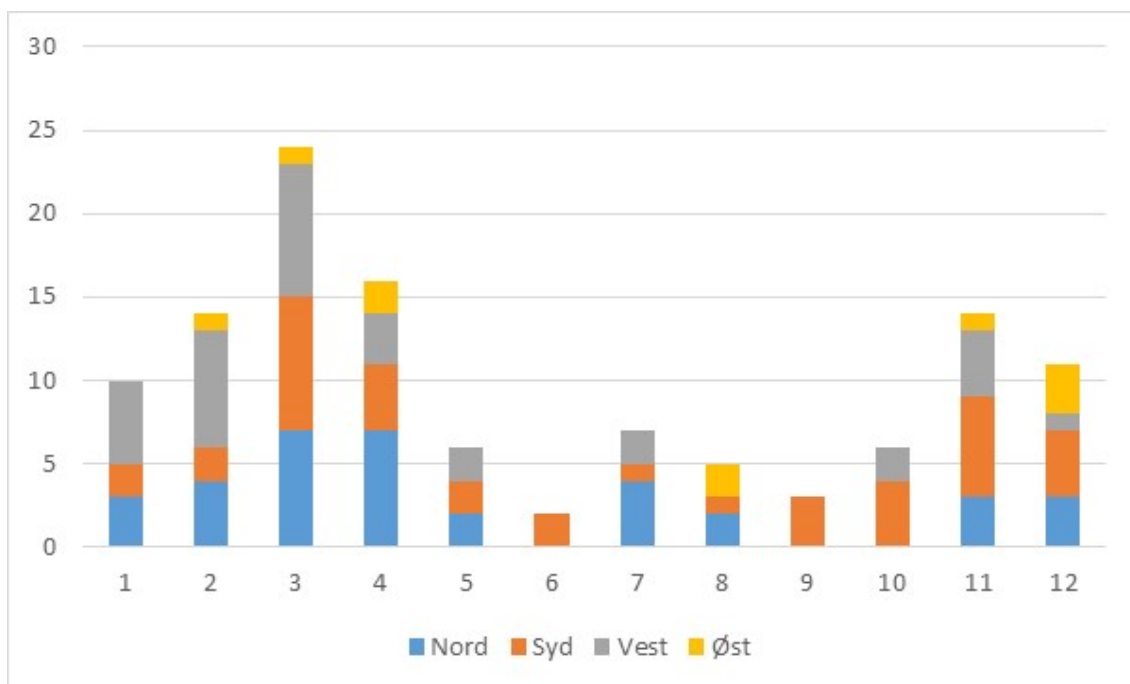
Kun 19% var lokale bornholmske lystfiskere. 31% var øvrige danske, mens de resterende 50% var udlændinge, hovedsageligt tyskere (ca. 36%), men også nordmænd (inkl. tysker bosiddende i Norge), enkelte svenskere (9% NO+SE), polakker og hollændere (5% PL+NL). Altså alle fra de sædvanligvis største markeder, hvad angår de registrerede overnatninger fordelt på nationalitet.

I starten af perioden var der en større andel af lokale, mens andelen af tilrejsende, altså andre danskere og udlændinge, steg omkring Palmesøndag og videre frem mod den egentlige påske. Der blev fanget fisk, men ikke i store mængder. En del af fiskene var til genudsætning, dvs. dels havørreder under 40 cm, dels tynde fisk, som havde være oppe i vandløbene og gyde. Fra omkring Palmesøndag var det i højere grad familier, som var af sted sammen, selvom det fortsat næsten udelukkende var mændene, som fiskede. Nogle af de andre familiemedlemmer var tilskuerer eller gik ture langs kysten i ventetiden. Lystfiskerne fra Tyskland kom hovedsageligt fra de nordlige delstater, og der er grund til at antage, at deres fordeling på de tyske delstater ligner den tilsvarende fordeling blandt alle tyske turister, som besøger Bornholm.

4.2 Indberetninger til din-fangst.dk

I kalenderåret 2017 blev der indberettet 149 fisk til det bornholmske websted din-fangst.dk, deraf 118 havørreder, 7 torsk, 6 gedder og 18 andre fisk af 10 forskellige arter. Den største havørred var på 6,0 kg. Den største gedde var på 10,9 kg, og den største spejlkarpe var på 16,7 kg. 101 havørreder med vægtangivelse vejede i gennemsnit 2,76 kg. Gennemsnitslængden for 95 af havørrederne var på 62 cm.

Figur 6 Antal fangede havørreder pr. måned 2017 ved kysterne på Bornholm indberettet til din-fangst.dk



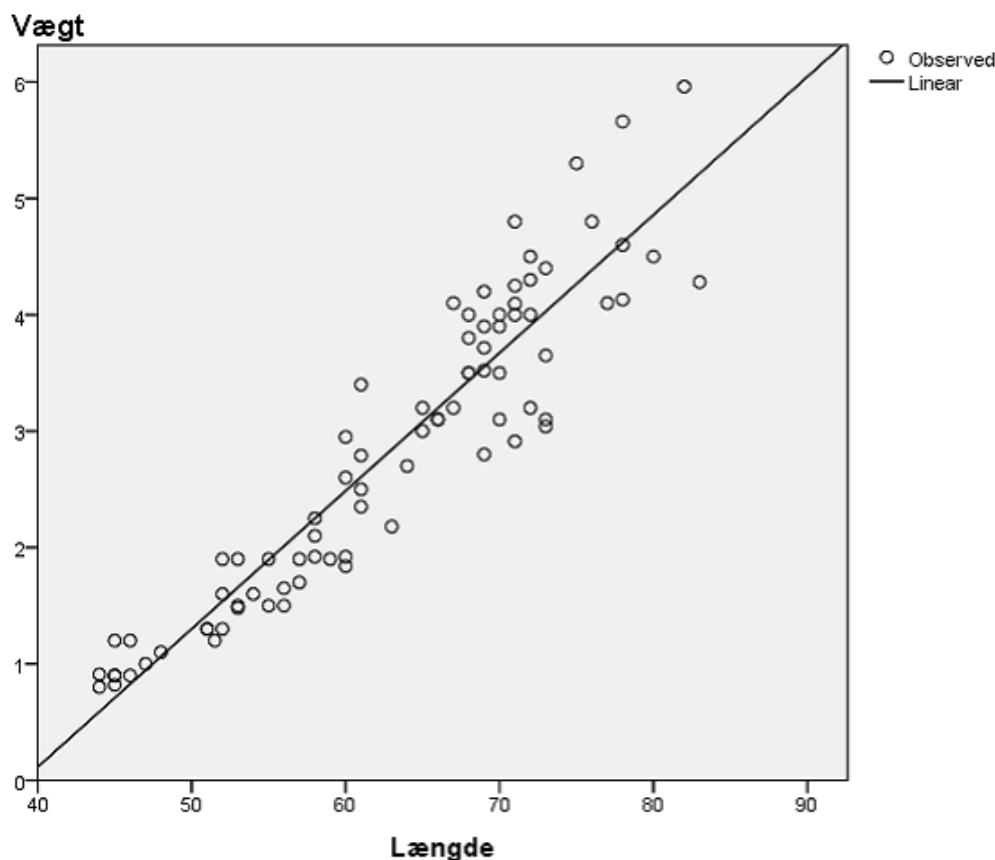
KILDE: BASERET PÅ INDBERETNINGER AF I ALT 118 HAVØRREDER TIL DIN-FANGST.DK, KALENDER-ÅRET 2017.

"I salte vande gælder fredning af laks og ørred kun farvede fisk, dvs. fisk i yngle-dragt. I fredningsperioden må kun helt blanke fisk med løse skæl hjembringes. Farvede fisk skal straks og så nænsomt som muligt genudsættes."⁴

Havørred og laks i gydedragt (farvede fisk) i saltvand (samt i øvrigt også bækørre-der i ferskvand) er fredet fra d. 16/11 til d. 15/1. Gedder i ferskvand er fredet i hele april måned. Mindstemålet for laks er 60 cm og for havørreder 40 cm.

⁴ <https://www.fiskeringen.dk/Information/Fredningstider-og-mindstemaal>.

Figur 7 Længde og vægt for fangede havørreder ved kysterne på Bornholm indberettet til din-fangst.dk (2017)



KILDE: ANALYSE FORETAGET AF CRT BASERET PÅ INDBERETNINGER TIL DIN-FANGST.DK.

For 82 havørreder indberettet i 2017 til din-fangst.dk med både angivet vægt og længde vejede godt 2,8 kg i gennemsnit og målte 63 cm i længden.

Indberetninger til din-fangst.dk i 2018 viser følgende: Der var 159 indberetninger af fangster fra lystfiskere ved Bornholm. De fleste (122 eller 77%) var fra kysterne, 26 fra båd og 11 fra sø. Der var flest indberetninger i april: 31 (knap 20%) og 20 (knap 13%) i hver af månederne december, februar og marts. Ernst Nielsen, Rønne havde 11 indberettede fangster, Per Clausen, Rønne 10 og Simon Giroux, Balka, 9. Ud af de 159 indberetninger var de 124 (78%) havørreder. Der var 6 indberetninger med fangst af torsk, 5 laks og 5 gedder. Der var flest indberettede fangster fra vestkysten, næstflest fra sydkysten. Blink var det mest benyttede endegrej ifm. de indberettede fangster, bombardafly det næstmest benyttede og flue det tredje mest benyttede. Anders Schou Jensen, Arnager, indberettede en fanget laks på ca. 17,5 kg. Den største indberettede gedde var på 7,5 kg og målte 104 cm. Den største indberettede havørred vejede hele 7,1 kg, målte 85 cm og blev fanget af Trond Hagen fra Norge d. 9. april. Den blev fanget på vestkysten med flue. Den næststørste havørred vejede 6,64 kg og blev fanget på bombardafly af Torbjörn Forsberg

fra Sverige d. 26. februar, og den tredjestørste havørred vejede 6,6 kg og blev fanget af Mats Schroeter fra Snogebæk d. 12. juni.

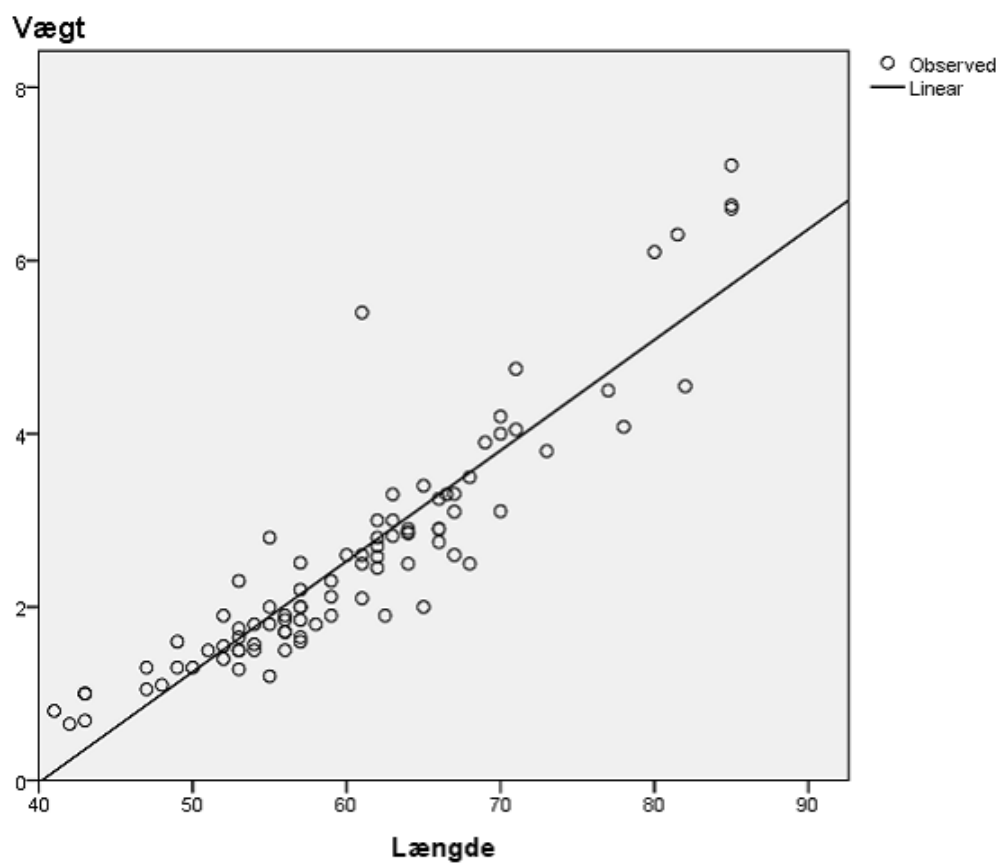
De seks største fangede havørreder fik følgende kommentarer med på din-fangst.dk:

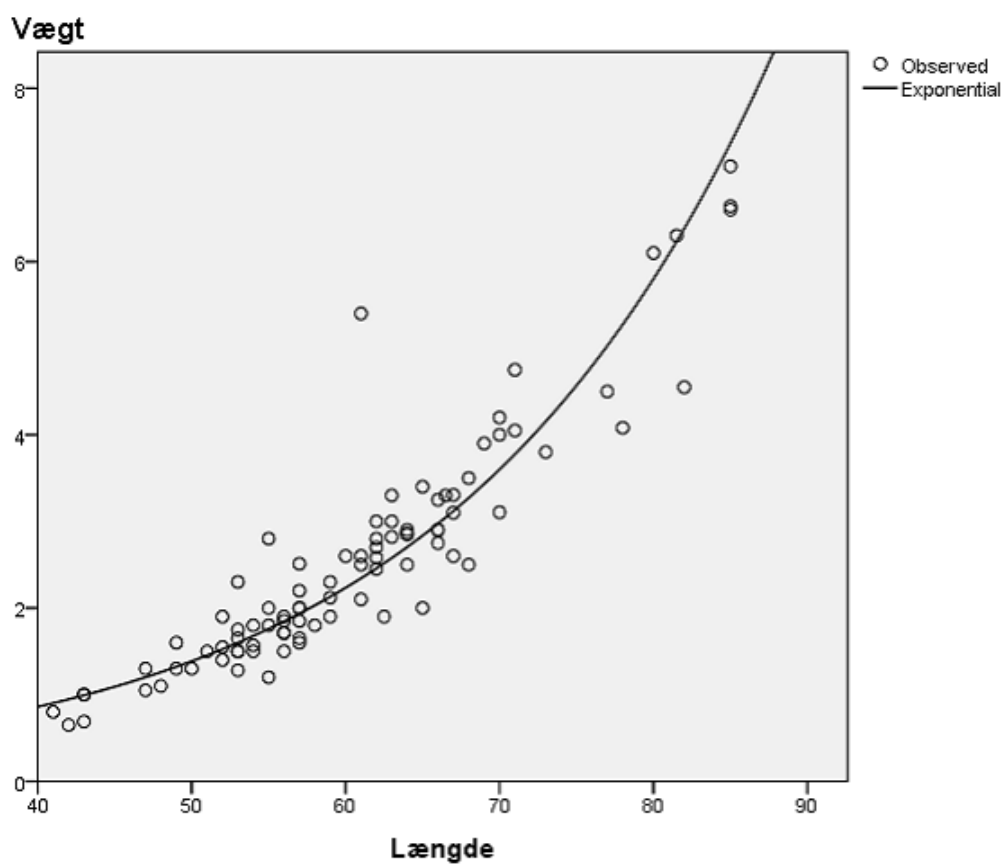
- "Tatt med fluestang fra land, fikk 5 stk samme dagen og 1 på 4,5 kg dagen etter. Fisken var satt tilbake i havet."
- "En lyckad tur på bro, och medlet som vi fick låna av dig funkade bra för linan och fisken verkade inte bry sig om lukten??"
- "Sikke en fisk, og sikke en fight."
- "Et smut hjem til øen på forlænget fiskeweekend."
- "Fiskede fra Bobbe å til sivene og tilbage igen."
- "Meget livlig ørred, tog i overfladen på en Toby."

Andre kommentarer på din-fangst.dk fra dem, der fangede store havørreder i 2018:

- "Fisken havnet direkte på middagsbordet og mættede 10 stk. ivrige fiskere fra Norge."
- "Min første klubaften i BSF."
- "Super lækker dag med masser af fisk."
- "Vi var på sidste del af vores årlige tur."
- "Så kom der også gang i 2018 for mit vedkommende."
- "Jeg var taget på kysten med en fiskekammerat fra Sydamerika, og han ville gerne på vestkysten, så det blev hvide odde!"
- "En dejlig dag på kysten."
- "Fed fisk fanget på fluestang."
- "Tog min sidste tur efter ørred i år. Og det viste sig at være en rigtig god idé."
- "Dejligt med lidt kg for enden af fluelinien og en fed kamp der trak syre i armen"
- "Ny line og blink fra Sportsdres. 1`ste kast."
- "Med Stein som tilrettelegger ble det fine fisker på Morten og Espen!"
- "Kort før middag eksploderede hjulet i 95 fod og den tog 300 fod meget hurtigt."

Figur 8 Længde og vægt for fangede havørreder ved kysterne på Bornholm indberettet til din-fangst.dk (2018)

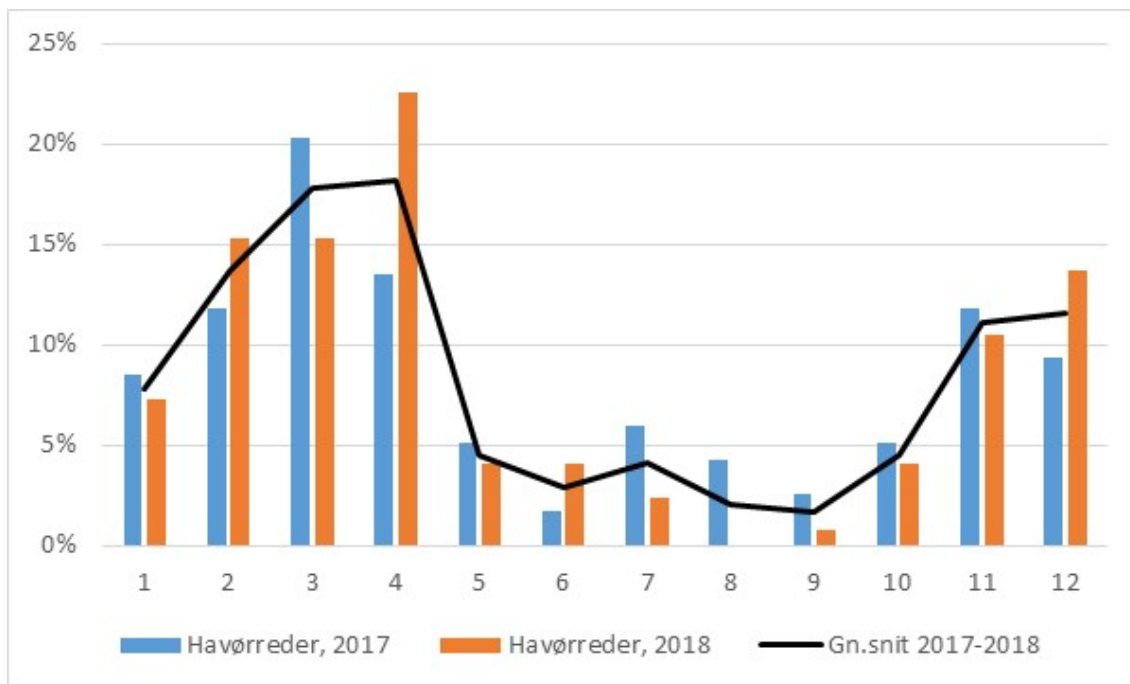




KILDE: BASERET PÅ INDBERETNINGER TIL DIN-FANGST.DK, BORNHOLM.

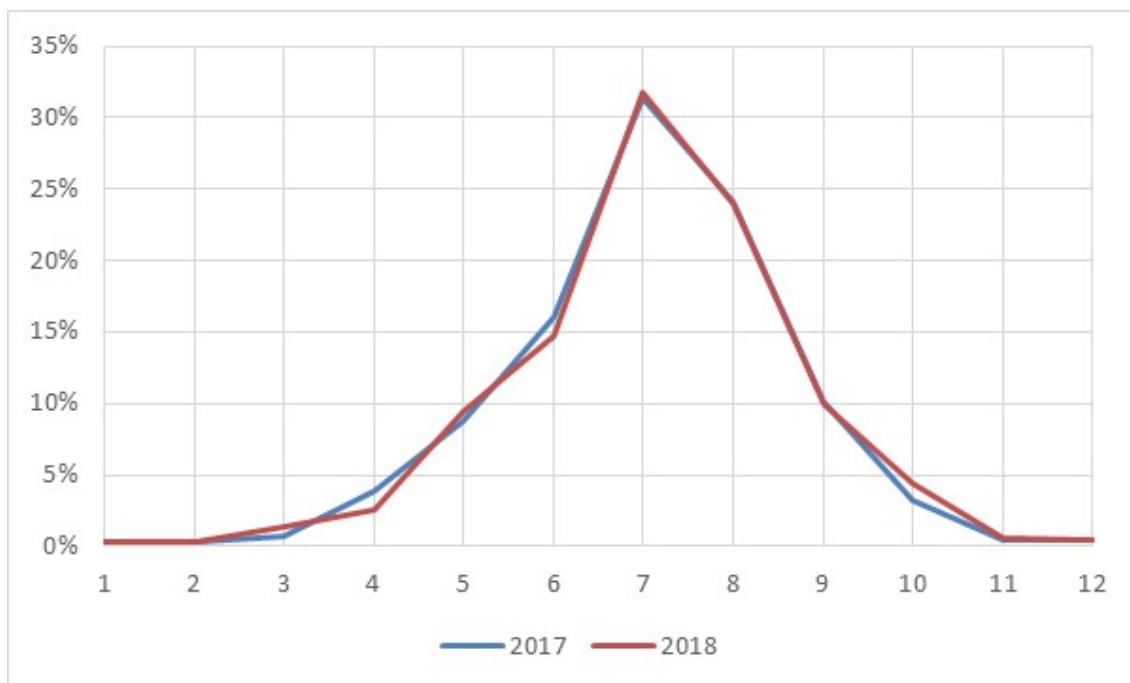
Figur 8 er baseret på 89 havørreder fanget og indberettet i 2018 med angivelse af både vægt og længde. Den gennemsnitlige vægt var 2,6 kg, og den gennemsnitlige længde var godt 60 cm (60,56 cm). Figur 8 indikerer, at vægten på havørreder over 40 cm stiger eksponentielt med stigende længde.

Figur 9 Fordeling af antallet af indberettede fangede havørreder ved kysterne på Bornholm procentvis pr. måned i 2017 og 2018 og i gennemsnit for de to år



KILDE: ANALYSE FORETAGET AF CRT BASERET PÅ INDBERETNINGER TIL DIN-FANGST.DK.

Figur 10 Fordeling af registrerede overnatninger på Bornholm pr. måned 2017 og 2018

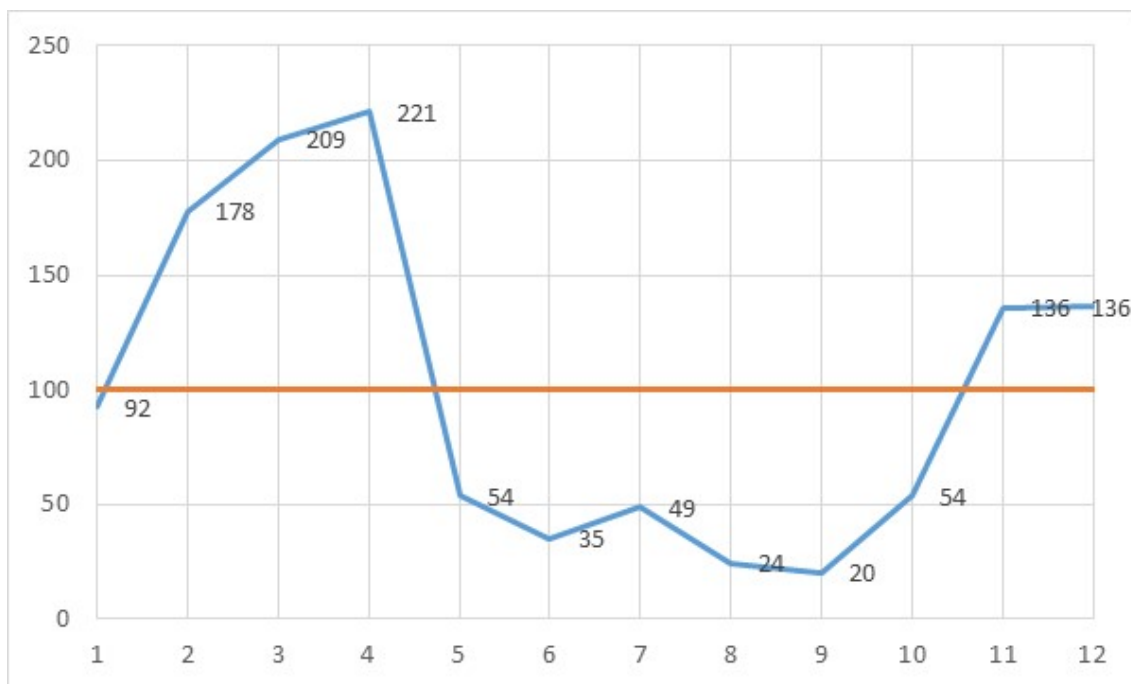


KILDE: CRT BASERET PÅ OVERNATNINGSTAL FRA DANMARKS STATISTIK.

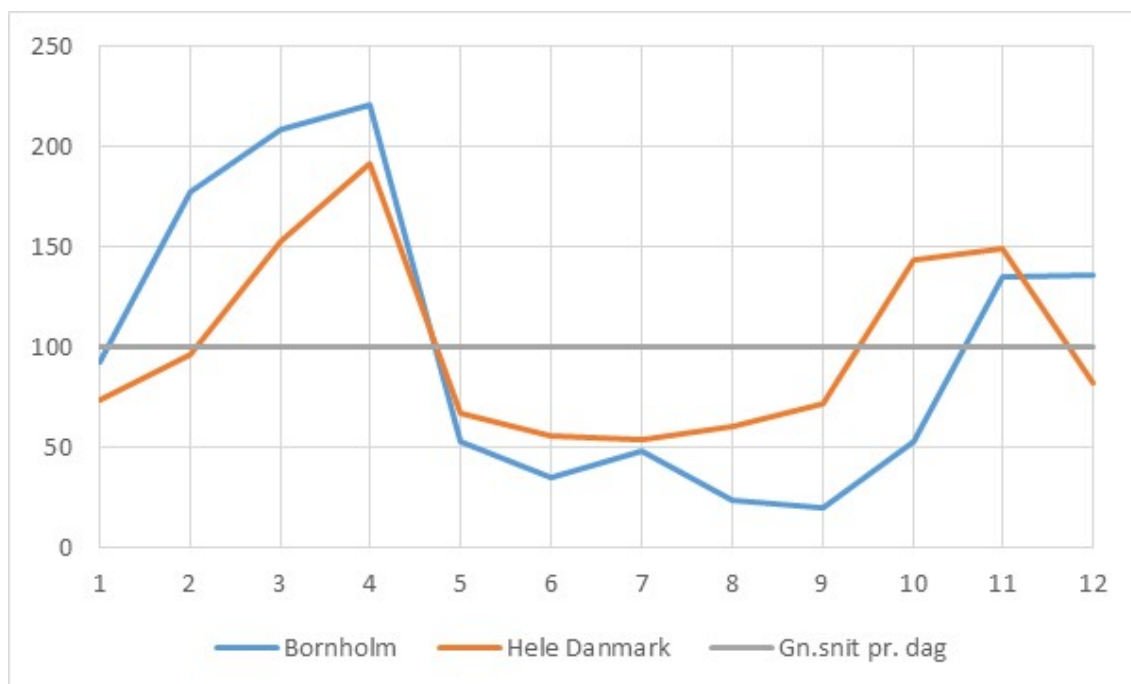
ANM.: INKLUDERER ALLE OVERNATNINGSFORMER, OGSÅ CAMPING OG ESTIMAT FOR FERIEHUSE PR. MÅNED.

Når man sammenligner sæsonfordelingen for indberettede fangster af havørreder ved Bornholm (jf. Figur 9) med sæsonfordelingen af de registrerede turistovernatninger på Bornholm (jf. Figur 10), så er det tydeligt, at de to sæsonfordelinger er stort set modsatte. Kun 4,0% af turistovernatningerne ligger i månederne november til og med april, mens 75% (2017) til 85% (2018) ligger i de nævnte seks måneder.

Figur 11 Index for antal indberettede fangede havørreder ved kysterne på Bornholm pr. dag pr. måned i gennemsnit for årene 2017 og 2018



Figur 12 Sammenligning af niveauet for antal indberettede fangede havørreder ved kysterne på Bornholm (2017-2018) og i hele Danmark (2014-2018) pr. dag pr. måned



KILDE: BASERET PÅ INDBERETNINGER TIL DIN-FANGST.DK (BORNHOLM) OG FANGSTER.DK (ØVRIGE DK).

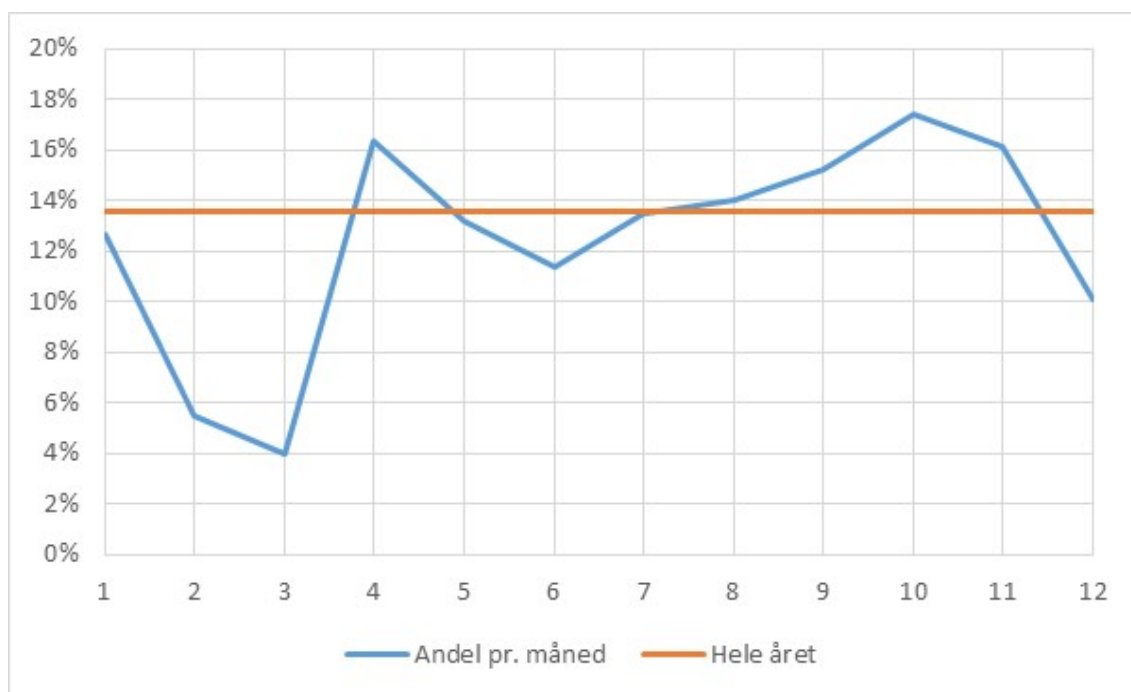
Man kan sige – og man kan se – at der er en pæn sammenhæng mellem sæsonen i fangst af havørreder pr. dag pr. måned på Bornholm og i resten af Danmark. Fangster.dk omfatter generelt ikke indberetninger af fangster ved Bornholm, idet disse i stedet indberettes på din-fangst.dk. Det nationale mønster i fangster af havørred forklarer konkret 55% af variationen i fangster af havørred ved de bornholmske kyster. Til trods for, at der er mange turister på Bornholm om sommeren, så ligger maj-oktober alligevel lavere end niveauet for det øvrige Danmark, hvad angår fangsten af havørreder. Omvendt ligger Bornholm relativt højt i månederne december-april i forhold til det øvrige Danmark. Absolut set, så fanges der forholdsvis mange havørreder pr. dag ved Bornholm i månederne november til og med april. Disse måneder er stort set sammenfaldende med lavsæsonen for turisme generelt på Bornholm. Derfor kan man sige, at fiskeri efter havørred ved de bornholmske kyster er en vældig god mulighed for at udnytte den rigelige overnatningskapacitet i blandt andet feriehusene til tilrejsende lystfiskere fra det øvrige Danmark og fra udlandet. Dette gælder faktisk både for arterne havørred og laks. Når vi kommer hen i maj måned, har vi sæson for hornfisk, hvilket man godt kunne minde de almindelige turister om, selvom hornfisk ikke i sig selv er nok til at trække turister til Bornholm. Ligeledes er ørredsøerne – hvor man mod betaling bl.a. kan fange regnbueørreder udsat til formålet – fine steder for tilrejsende turister at tilbringe en del af ferien. Der kræves ikke fisketegn for at fiske i ørredsøerne, men derimod fiskekort til den pågældende dag. Fiskeri i ørredsøerne ved bl.a. Rønne og Nexø er i høj grad en mulig familiefornøjelse for op til tre generationer. Og de, der vælger ikke at fiske

med kan være tilskuere, og der er en rimelig god chance for at se aftensmaden blive landet.

4.3 Sæsonudsving i lystfiskeri som motiv jf. Turistundersøgelsen

VisitDenmark, den nationale organisation for fremme af primært udenlandske turistovernatninger i Danmark, har i årene 2004, 2008, 2011, 2014 og 2017 ladet landsdækkende turistundersøgelser gennemføre med ca. 10.000 besvarelser fra ferierejsende, herunder 200-400, som er blevet interviewet på et kommercielt overnattingssted på Bornholm. I samtlige fem undersøgelser vægter lystfiskeri, som motiv til at vælge den givne destination, lavere for dem, der holder ferie på Bornholm end i Danmark som helhed. I de fire første blev turisterne spurgt, om de havde eller ikke havde en række konkrete motiver, herunder lystfiskeri. I 2017 blev skalaen ændret for motivspørgsmålene, sådan at man nu spurgte ind til i hvilken grad, på en skala fra 1-5, at givne motiver, herunder lystfiskeri, spiller en rolle for valget af destination. Derfor kan man ikke direkte sammenligne 2017-svarene med svarene fra de foregående undersøgelser, hvad angår motiver.

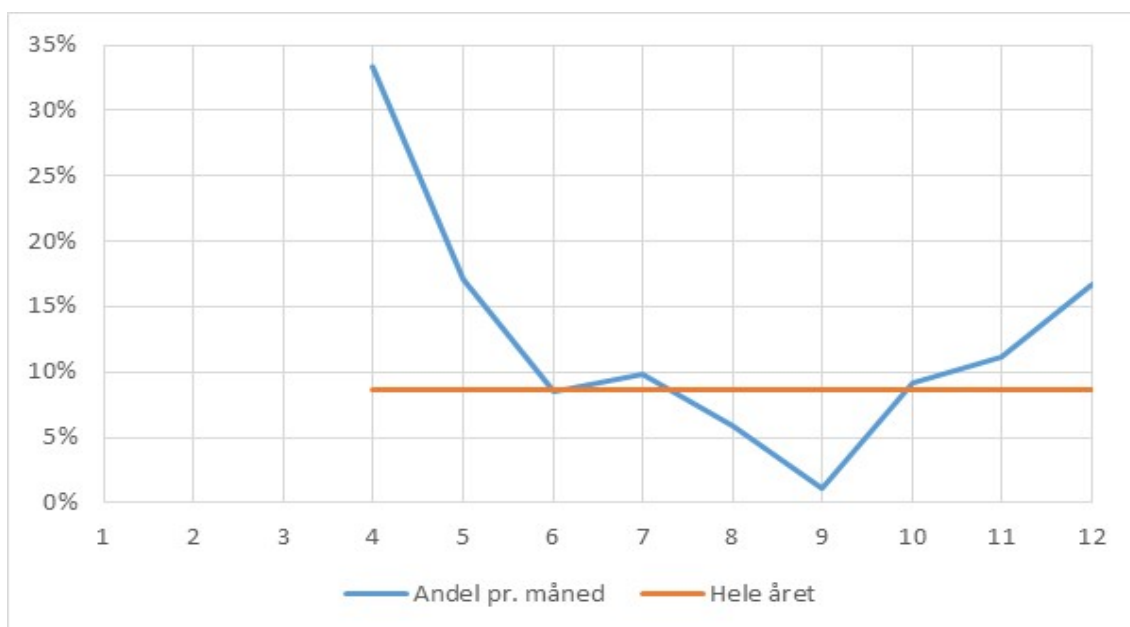
Figur 13 Andelen af turister i hele Danmark, som angiver lystfiskeri som et blandt flere motiver til at vælge at holde ferie i Danmark – gennemsnit for turistundersøgelserne fra 2004, 2008, 2011, 2014 og 2017



KILDE: BASERET PÅ I ALT 43.760 BESVARELSER FRA FEM FORSKELLIGE TURISTUNDERSØGELSER FRA VISITDENMARK 2004-2017.

Ud fra det nationale gennemsnit tyder det altså på, at lystfiskeri har relativ stor betydning i april og oktober måned, dvs. typisk i og omkring påskeferien og efterårsferien samt i november måned. I absolutte tal er der dog flest lystfiskerturister i juli og august, simpelthen fordi der er flest turister i de måneder. I februar og marts er andelen af ferieturister i Danmark, som angiver lystfiskeri som et blandt flere motiver, lavest.

Figur 14 Andelen af turister på Bornholm, som angiver lystfiskeri som et blandt flere motiver til at vælge at holde ferie på Bornholm – gennemsnit for turistundersøgelserne fra 2004-08-11-14-17



KILDE: BASERET PÅ I ALT 1440 BESVARELSER FRA FEM FORSKELLIGE TURISTUNDERSØGELSER FRA VISITDENMARK 2004-2017.

Knap 9% af de adspurgte ferieturister på Bornholm angav lystfiskeri som et blandt en halv snes forskellige motiver til at vælge Bornholm som feriedestination. Der kan således være tale om, at 9% af turisterne bruger eller havde tænkt sig at bruge en mindre del af deres ferie på Bornholm på lystfiskeri. Lystfiskeri som motiv hænger sammen med andre friluftaktiviteter samt naturoplevelser, herunder strand, kyst og hav.

4.4 Kystcup, november-januar

Der har i en årrække været afviklet Kystcup. De første tre år var der fire afdelinger, mens der de seneste fem år har været fem afdelinger. Konkurrencen har altså været afholdt otte gange til og med sæsonen 2018-19. Konkurrencen afholdes på søndage fra medio november til primo januar. Fordi konkurrencen strækker sig over en længere periode, så er det fortrinsvis lokale lystfiskere, som deltager. Ved Kystcup i

vinteren 2018-19 var fordelingen 85% lokale og 15% andre danske samt udlændinge.

Selvom den nævnte fordeling ikke er repræsentativ for fordelingen af alle lystfiskere eller lystfiskertimer ved de bornholmske kyster, så viser udviklingen i fangster vel nok en del om, hvorledes bestandene og fangstmulighederne svinger eller udvikler sig over tid.

Man kan spørge: Hvor mange tilmeldte har der været pr. Kystcup? Hvor mange fisk er der indvejet pr. Kystcup (alle afdelinger). Hvor mange pr. afdeling (4-5 afdelinger) pr. Kystcup? Hvordan er det gået med gennemsnitsvægten pr. fisk over tid? Hvordan er det gået med den samlede vægt for fangsterne over tid? Hvad er den største havørred, der er blevet fanget pr. år og samlet set over årene? Er alle de tilmeldte ude med snøren hver gang? Det mindretal, som tilmelder sig efter første afdeling, deltager i al fald ikke i alle afdelinger. Man kan så måske sondre mellem det antal, som var tilmeldt fra og med første afdeling og så det antal, der var tilmeldt fra og med sidste afdeling. Førstnævnte kan måske indikere, hvor mange der har deltaget i gennemsnit pr. gang, altså pr. afdeling.

De fleste fisk blev fanget med spinner. Men den største gennemsnitsvægt blev opnået ved fiskeri med flue og fluestand.

Tabel 14 Fangster pr. vinter af Kystcup på Bornholm og vægt

Vinter	Gn.snit, kilo	Antal fisk	Std. Deviation	Minimum, kilo	Maximum, kilo	Sum af kilo	% af antal fisk	% af antal kilo
2009-2010	1,237	47	0,735	0,56	4,42	58,1	6,8%	7,0%
2010-2011	1,738	18	0,904	0,68	3,08	31,3	2,6%	3,7%
2011-2012	1,156	35	0,754	0,54	3,67	40,5	5,1%	4,8%
2012-2013	1,103	195	0,630	0,54	4,14	215,2	28,1%	25,7%
2013-2014	1,092	53	0,506	0,52	2,82	57,9	7,6%	6,9%
2014-2015	1,271	85	0,657	0,62	3,32	108,0	12,3%	12,9%
2015-2016	1,332	82	0,837	0,54	4,30	109,2	11,8%	13,1%
2016-2017	1,300	86	0,815	0,54	5,62	111,8	12,4%	13,4%
2017-2018	1,179	41	0,691	0,58	3,92	48,4	5,9%	5,8%
2018-2019	1,087	51	0,472	0,58	2,54	55,4	7,4%	6,6%
Total	1,206	693	0,700	0,52	5,62	835,7	100,0%	100,0%

Tabel 15 Fangster pr. vinter af Kystcup på Bornholm og længde (cm)

Vinter	Gn.snit, cm	Antal fisk	Std. Deviation	Minimum, cm	Maximum, cm	Sum af cm	% af antal fisk	% af antal cm
2009-2010	48,0	47	7,5	40,0	71,0	2254	6,8%	6,8%
2010-2011	53,8	18	9,9	40,5	71,0	968	2,6%	2,9%
2011-2012	48,4	35	8,1	40,0	71,0	1694	5,1%	5,1%
2012-2013	47,0	195	6,3	40,0	71,0	9159	28,1%	27,4%
2013-2014	47,3	53	5,5	40,0	64,0	2506	7,6%	7,5%
2014-2015	49,3	85	7,1	40,0	66,5	4190	12,3%	12,6%
2015-2016	49,6	82	7,1	40,5	69,0	4068	11,8%	12,2%
2016-2017	48,6	86	7,3	40,0	76,0	4176	12,4%	12,5%
2017-2018	47,0	41	7,0	40,0	67,0	1928	5,9%	5,8%
2018-2019	47,6	51	6,0	41,0	63,0	2430	7,4%	7,3%
Total	48,2	693	7,0	40,0	76,0	33372	100,0%	100,0%

Tabel 16 Afdelinger, tilmeldte, ca. deltagere pr. afdeling, indvejede fangster pr. år (vinter), timer pr. fisk

Vinter	Afdelinger	Tilmeldte	Deltagere pr. gang, snit (75%)	Deltagere * afdelinger	Timer pr. tilmeldt pr. afd.	Fiske-timer, max.	Antal fisk	Fiske-timer pr. fisk
2009-2010	4	68	51	204	2	408	47	8,7
2010-2011	4	70	53	210	2	420	18	23,3
2011-2012	4	70	53	210	2	420	35	12,0
2012-2013	4	99	74	297	2	594	195	3,0
2013-2014	5	108	81	405	2	810	53	15,3
2014-2015	5	108	81	405	2	810	85	9,5
2015-2016	5	102	77	383	2	765	82	9,3
2016-2017	5	103	77	386	2	772,5	86	9,0
2017-2018	5	115	86	431	2	862,5	41	21,0
2018-2019	5	109	82	409	2	817,5	51	16,0
Total		952	714	3340	2	6679,5	693	9,6

4.5 Klubdysten

Der er fire sportsfiskerklubber på Bornholm. Den første søndag i marts hvert år skiftes foreningerne til at arrangere dysten. Den klub, der fanger flest kilo blanke havørreder, vinder. I 2019 var der 24 deltagere, som efter morgenbrød i Nexø startede kl. 8. Ved konkurrencens afslutning kl. 14 var der fanget siger og skriver én havørred. Den vejede 600 gram. Fin fisk. Vejret var vådt og blæsende.⁵ Hvis hver fisker i gennemsnit fiskede fx 3 timer, så blev det altså til en hjemtaget havørred på 72 timer. Der kan derudover godt være fanget havørreder på under mindstemålet på 40 cm, som dog naturligvis er blevet genudsat. Når fiskere eller andre taler om antal timer pr. fanget havørred (eller andre arter), så kan det fint inkludere genudsættene.

⁵ <http://www.bornholmssportsfiskerforening.dk/forside/nyheder/vinder-hold-klubdyst-2019>

4.6 Firmadysten

I 2019 fandt firmadysten på Bornholm sted søndag d. 31. marts. Det var 26. gang, dysten blev afviklet. Der var 22 hold med tre personer på hvert hold (med en enkelt undtagelse), dvs. 65 deltagere i alt. Deraf var ét hold "ovrefra" (5%), ét hold fra udlandet (Sverige – 5%), mens hovedparten (90%) var lokale fra Bornholm. Der er en del kvinder blandt deltagerne. Prisen pr. firmahold er 350 kr.⁶ Betalingen kunne foretages på et websted fælles for alle landets sportsfiskerforeninger, fiskekort.dk eller direkte til Bornholms Sportsfiskerforenings bankkonto.

4.7 Ørreddagen

Ørreddagen på Bornholm har været afholdt i mere end 50 år. Den finder nu sted Langfredag hvert år. Konkurrencen er åben for alle, og det koster 100 kr. at deltage. Konkurrencen er individuel. Der kan kun indvejes én fisk pr. deltager. Alle arter af fisk kan indvejes, men der fiskes fortrinsvis efter havørreder. Den tungeste fisk vinder, typisk havørred.⁷

Der var hele 400 deltagere på Ørreddagen.⁸ 31 af deltagerne indvejede hver én fisk på 40 cm og opad. Den længste havørred var på 79 cm, hvilket rakte til en 3. plads, da det var vægten, som var afgørende. Den tungeste havørred, vinderfisken, vejede 3.600 g, rensat, og målte 78 cm.

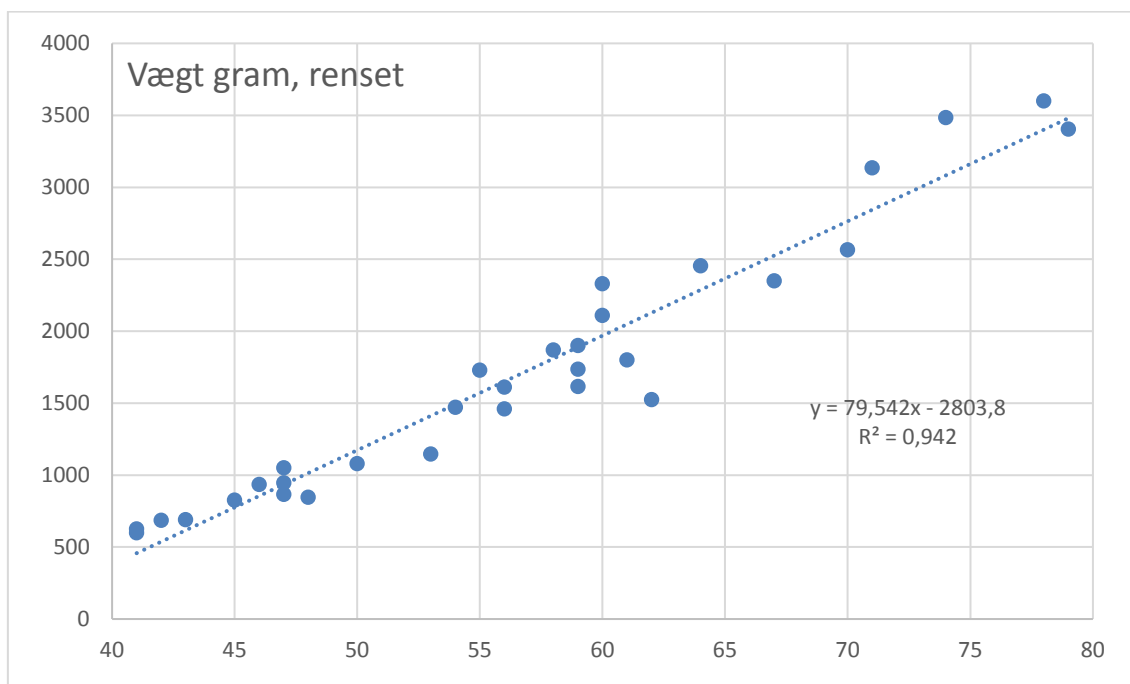
Flertallet af deltagerne var lokale, men der var også tilrejsende deltagere fra det øvrige Danmark og udlændinge, altså turister. Blandt andet mindst to norske kvinder og en tysk mand. Blandt de 31 indvejede fisk var de to fanget af kvinder, dels en norsk kvinde og dels en kvindelig studerende fra Københavns Universitet (veterinær).

⁶ <http://www.bornholmssportsfiskerforening.dk/forside/nyheder/indbydelese-til-firmahold-dyst-2019>

⁷ <http://www.bornholmssportsfiskerforening.dk/forside/kalender> - <http://www.din-fangst.dk/forside/nyheder/%C3%B8rreddagen-2019>.

⁸ <http://tidende.dk/?Id=93786> – Bornholms Tidende, 19. april 2019.

Figur 15 Længde (cm) og vægt (g) for 31 indvejede havørreder ved Ørreddagen på Bornholm Langfredag 2019



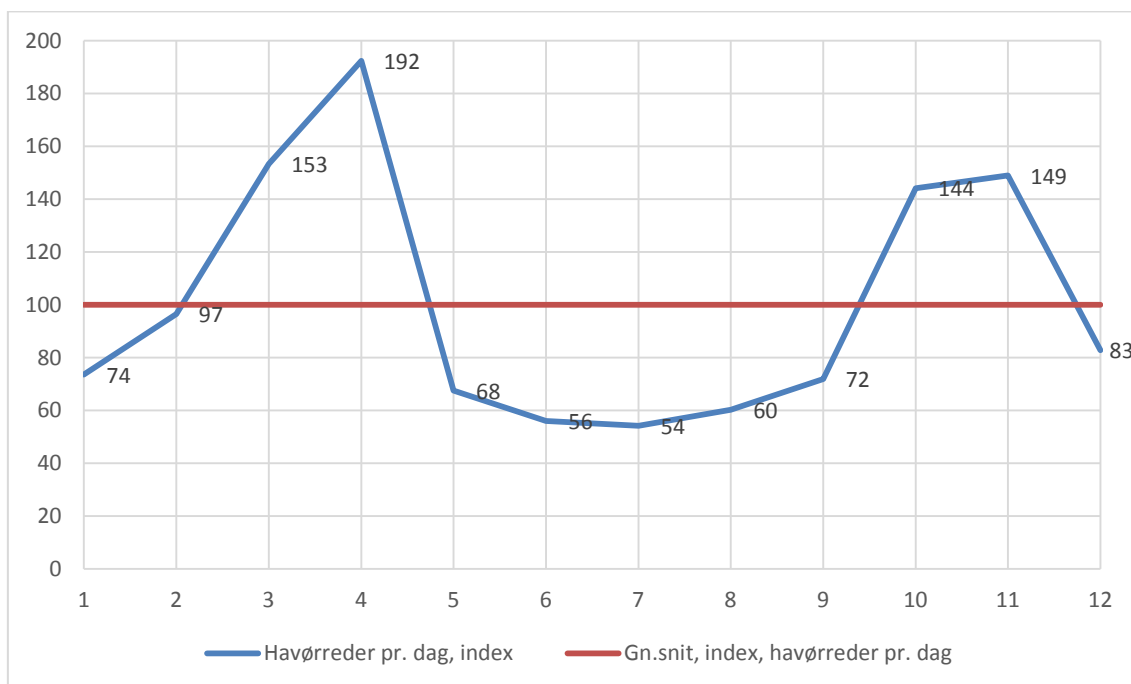
4.8 Sæsonerne for havørred

Baseret på 1.152 havørreder fra 723 fangstrapper hovedsageligt omkring Fyn for 5-års-perioden 2014-2018, dog med 62% af fiskene indrapporteret i periodens to første år og få i 2018.

Fangster.dk omfatter fangster fra "det øvrige Danmark" med hovedvægt af indberettede fangster omkring Fyn.

Det fremgår af Figur 16, at de fire måneder april, marts, november og oktober ligger over gennemsnittet for antallet af havørreder fanget og indrapporteret pr. dag. Det fremgår ligeledes af Figur 16, at april ligger 92% over gennemsnittet for antallet af fangede og indrapporterede havørreder pr. dag. Tallene dækker perioden 2014-2018. Områdemæssigt ligger tyngden af indrapporteringerne omkring Fyn, men sæsonen for fangst af havørreder fra kysten på Bornholm må antages at minde om sæsonen i det øvrige Danmark. Bornholm har sin egen indrapporteringsportal for havørreder og andre fisk fanget af lystfiskere. På Bornholm er det iflg. en observationsundersøgelse foretaget i april og maj 2019 langs sydkysten af øen tydeligt, at vældig mange, primært turister, fisker efter havørred i april, men kun få i maj. Dette stemmer godt med det store dyk, der er fra april til maj i "landstallene" fra Figur 16.

Figur 16 Indeks for antal havørreder fanget pr. dag pr. måned (2014-2018)



KILDE: ANALYSE FORETAGET AF CRT BASERET PÅ OPLYSNINGER FRA FANGSTER.DK.

Figur 17 indikerer, at vægten pr. havørred er knap 10% under årsgennemsnittet. Vægten pr. fanget havørred ser ud til at være højest i juli. Juli er dog samtidig den måned, hvor der indrapporteres færrest fangede havørreder. Hvorvidt der kan gives en biologisk forklaring på dette skal være usagt. Men en alternativ mulig forklaring kunne være, at det kun er de største af de fangede havørreder, der bliver indrapporteret i juli. I juli ligger den indrapporterede vægt pr. fanget havørred 42% over årsgennemsnittet.

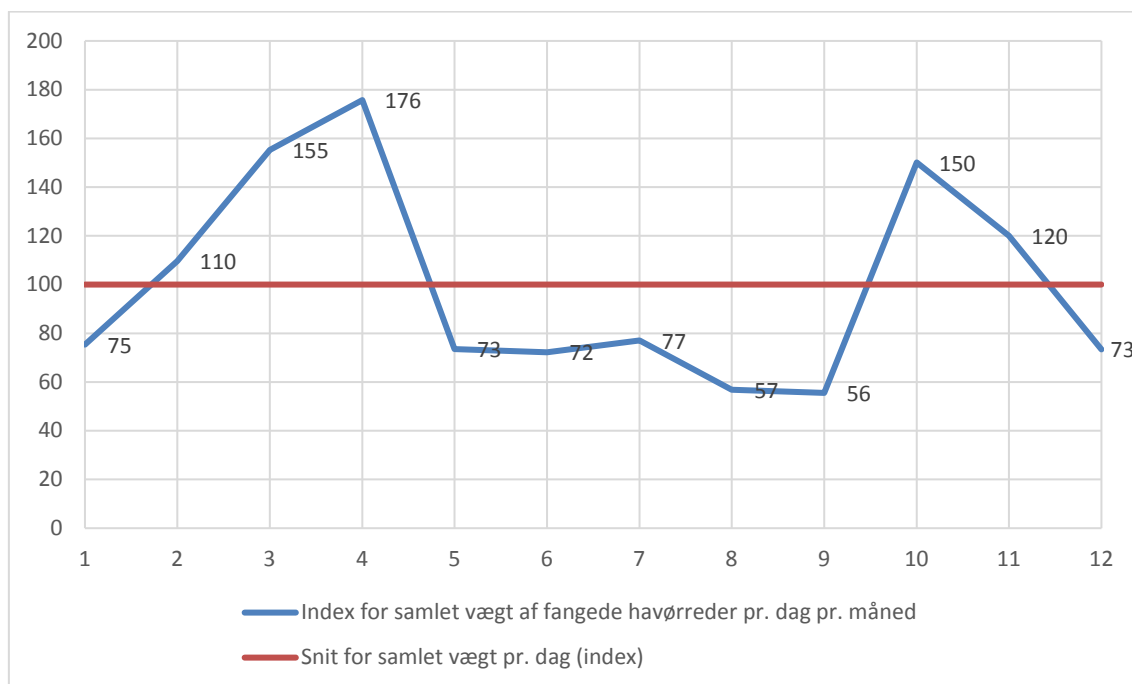
Figur 17 Indeks for gennemsnitsvægten pr. havørred pr. måned



KILDE: ANALYSE FORETAGET AF CRT BASERET PÅ OPLYSNINGER FRA FANGSTER.DK.

Figur 18 tager højde for gennemsnitsvægten af de fangede havørreder. Selvom vægten pr. havørred i april ikke er så høj, så er den samlede vægt af de fangede og indrapporterede havørreder pr. dag i april måned dog stadig den af årets måneder, hvor den samlede vægt af fangsten af havørreder pr. dag er højest. April ligger således 76% over årsgennemsnittet i fanget og indrapporteret vægt pr. dag.

Figur 18 Indeks for den samlede vægt af de fangede havørreder pr. dag pr. måned (2014-2018)



KILDE: ANALYSE FORETAGET AF CRT BASERET PÅ OPLYSNINGER FRA FANGSTER.DK.

4.9 Put-and-take, catch-and-release

I Stenbrudssøen i Nexø og flere andre fiskesøer på Bornholm kan der fiskes regnbueørreder og flere andre arter. I Stenbrudssøen er prisen 150 kr. for 4 timer, maks. 2 fisk. For 12 timer er prisen 250 kr., maks. 4 fisk. Der er lystfiskere og andre turister ved søen fra omkring Palmesøndag. Foreningen Ædelfisken (www.aedelfisken.dk) står bag fiskeriet i Stenbrudssøen. Bestyrelsen består af personer fra Nexø og Åkirkeby. Fiskekort kan købes tre steder i Nexø, og det er desuden muligt at betale med MobilePay. Personer med bopæl på Bornholm kan vælge at blive medlem af foreningen til en pris på 450 kr. pr. år for seniorer, hvilket bl.a. giver ret til at fiske i søen.

Sportsdres i Rønne driver Sportsdres Ørred sø ved Vellensbyvejen tæt på lufthavnen i Rønne, hvor man kan fiske ørreder. Desuden kan der fanges diamantstør, som skal genudsættes. Fiskekort til 4 timer koster 150 kr., maks. 3 ørreder. Dagskort koster 250 kr. for voksne, maks. 6 ørreder.⁹

⁹ <http://www.din-fangst.dk/forside/sportdres-%C3%B8rredsoe>

4.10 Lystfiskeri og andre aktiviteter blandt ferierejsende på Bornholm og i det øvrige Danmark

VisitDenmark gennemfører hvert tredje år en landsdækkende Turistundersøgelse blandt kommercielt overnattende ferieturister og forretningsrejsende. Ferieturisterne bliver blandt andet spurgt om, hvilke af 30 forskellige aktiviteter de bruger deres tid på under deres ophold. Turisterne svarer på en skala fra 1 til 5, hvor 1 er minimum og 5 maksimum. Svarerne på denne skala kan omregnes i to trin. I trin ét omregnes svarene til en procentskala, eller 0 til 1-skala, hvor 0 er minimum og 1 er maksimum. Summen indikerer, at ferieturister på Bornholm bruger deres tid – og dermed penge – på, hvad der svarer til over syv forskellige ting på max-niveau. Tiden og pengene kan imidlertid kun bruges én gang, så når man i trin to dividerer med den førnævnte sum, og derved fordeler turisternes tid på de 30 forskellige aktiviteter, så bliver resultatet som vist i Tabel 17. Det fremgår af Tabel 17, at aktiviteten "lystfiskeri" indgår med vægten 0,9 procent i det samlede aktivitetsbillede. Der er ikke noget, der tyder på, at lystfiskere har et døgnforbrug, som adskiller sig væsentligt fra gennemsnittet for ferieturister, herunder ferieturister på Bornholm.

Tabel 17 Fordeling af ferieturisters forbrug af tid på 30 forskellige aktiviteter, herunder lystfiskeri, på Bornholm, øvrige kyst-Danmark, i storbyerne og i Danmark som helhed

	Skala:	% af sum	% af sum	% af sum	% af sum
	Antal besvarelser:	362	6640	3102	10104
Aktivitet:	Bornholm	Øvr. kyst-	Storbyer	Hele DK	
Akt01 Afslapning på overnatningsstedet	9,5%	11,8%	6,5%	10,2%	
Akt02 Gåture på feriedestinationen	8,2%	10,8%	10,5%	10,6%	
Akt03 Være på stranden/ved havet	9,4%	9,8%	3,0%	7,8%	
Akt04 Være i bymiljøer	7,1%	6,6%	10,7%	7,8%	
Akt05 Gå i byen (natteliv)	1,6%	0,9%	4,2%	1,9%	
Akt06 Shopping	4,8%	5,6%	6,8%	5,9%	
Akt07 Guidede ture	2,4%	0,9%	3,1%	1,6%	
Akt08 Korte cykelture	4,6%	3,3%	2,2%	3,1%	
Akt09 Koncert, festival, events, teaterforestillinger	2,2%	1,3%	2,6%	1,7%	
Akt10 Kur, spa, wellness	2,0%	1,6%	1,0%	1,5%	
Akt11 Sportsbegivenhed	2,1%	2,1%	0,9%	1,7%	
Akt12 ATTRAKTIONER - Nationalparker	1,4%	2,3%	2,0%	2,2%	
Akt13 ATTRAKTIONER - Unesco verdensarvssteder	0,5%	1,6%	2,2%	1,7%	
Akt14 ATTRAKTIONER - Historiske attraktioner, bygninger	6,4%	4,3%	7,6%	5,3%	
Akt15 ATTRAKTIONER - Museer og udstillinger	4,5%	3,0%	6,4%	4,1%	
Akt16 ATTRAKTIONER - Forlystelsespark	1,3%	2,2%	2,8%	2,3%	
Akt17 ATTRAKTIONER - Dyreparker, zoologiske haver og akvarier	1,1%	1,8%	1,7%	1,7%	
Akt18 ATTRAKTIONER - Badelande	1,6%	3,3%	0,8%	2,5%	
Akt19 MAD - Spise på restaurant eller café	6,4%	6,7%	9,9%	7,6%	
Akt20 MAD - Lokale madoplevelser på markeder, i gårdbutikker	4,0%	4,1%	6,1%	4,6%	
Akt21 MAD - Finere gastronomiske madoplevelser	1,9%	1,5%	4,1%	2,3%	
Akt22 OUTDOOR AKTIVITETER - Løbeture	2,6%	1,9%	0,9%	1,6%	
Akt23 OUTDOOR AKTIVITETER - Dagsudflugter på cykel	3,8%	1,6%	1,2%	1,6%	
Akt24 OUTDOOR AKTIVITETER - Motionscykling (racercykling)	1,2%	1,0%	0,5%	0,9%	
Akt25 OUTDOOR AKTIVITETER - Sejle i kano eller kajak	1,0%	0,6%	0,3%	0,5%	
Akt26 OUTDOOR AKTIVITETER - Vandreture i naturen	5,5%	6,3%	1,3%	4,8%	
Akt27 OUTDOOR AKTIVITETER - Surfing (windsurfing, kitesurfing)	0,6%	0,7%	0,2%	0,5%	
Akt28 OUTDOOR AKTIVITETER - Lystfiskeri	0,9%	1,6%	0,2%	1,2%	
Akt29 OUTDOOR AKTIVITETER - Spille golf	1,0%	0,8%	0,3%	0,6%	
Akt30 OUTDOOR AKTIVITETER - Dykning	0,3%	0,2%	0,2%	0,2%	
Sum	100%	100%	100%	100%	

KILDE: ANALYSE FORETAGET AF CRT BASERET PÅ TURISTUNDERSØGELSEN FRA VISITDENMARK 2017.

Der udkom i foråret 2019 en opdateret version af publikationen "Turismens økonomiske betydning".¹⁰ Det fremgår blandt andet deraf, at det samlede turistforbrug i Danmark var på hele 128 mia. kr., deraf hele 2,65 mia. på Bornholm. For Danmark

¹⁰ <https://www.visitdenmark.dk/api/drupal/sites/visitdenmark.com/files/2019-05/Turismens%20%C3%B8konomiske%20betydning%20i%20Danmark%202017.pdf>.

som helhed tegnede ferieturister sig for 74% af forbruget. Den andel er højere for Bornholm, cirka 80%

På ovennævnte baggrund slutter vi af med Tabel 18, der indikerer, at 0,9% eller ca. 20 mio. kr., af ferieturisternes forbrug på Bornholm kan henføres til aktiviteten "lystfiskeri". Det vurderes, at forbruget i forbindelse med trolling ligger derudover. Nedenstående dækker kommercielt overnattende turister, ikke-kommercielt overnattende turister og endagsbesøgende.

Tabel 18 Estimeret turistforbrug på lystfiskeri

Tekst	Bornholm	Hele DK
Turistforbrug, 2017, mia. kr.	2,647	128
Ferieturisters andel, ca.	80%	74%
mia. kr. forbrug, ferieturister	2,1	94,7
Akt28 OUTDOOR AKTIVITETER - Lystfiskeri	0,9%	1,2%
Lystfiskeri, forbrug blandt ferieturister, 2017	20	1,12
Enhed for beløb for forbrug	mio. kr.	mia. kr

KILDE: EGET ESTIMAT MED UDGANGSPUNKT I "TURISMENS ØKONOMISKE BETYDNING I DANMARK 2017" SAMT TURISTUNDERSØGELSEN 2017 FRA VISITDENMARK.